

# S M L O U V A

o podmínkách poskytování služby pultu centralizované ochrany  
u HZS Pardubického kraje  
(dále jen „smlouva“)

kterou uzavírají:

**Česká republika - Hasičský záchranný sbor Pardubického kraje**

se sídlem: Teplého 1526, 530 02 Pardubice

IČO: 70885869

DIČ: není plátcem DPH

Bankovní spojení: ČNB, pobočka Hradec Králové

Číslo účtu: 19-6232881/0710

IDDS: 48taa69

zastupuje: **plk. Mgr. Aleš Černohorský**, ředitel HZS Pardubického kraje  
(dále jen „HZS“)

a

**PATROL group s.r.o.**

se sídlem: Romana Havelky 4957/5b, 586 01 Jihlava

IČO: 46981233

DIČ: CZ46981233

Bankovní s:

Číslo účtu:

IDDS: g8ish42

zapsána v obchodním rejstříku vedeném Krajským soudem v Brně, oddíl C, vložka 8188

zastupuje: **Ing. Pavel Volenec**, jednatel společnosti

(dále jen „PATROL“)

a

**HOLOUBEK PROTECT a.s.**

se sídlem: Vodičkova 682/20, Nové Město, 110 00 Praha 1

korespondenční adresa: Průmyslová 382, 533 01 Pardubice

IČO: 64361314

DIČ: CZ

Bankovní s:

Číslo účtu:

IDDS: j69f587

zapsána v obchodní rejstříku vedeném Městským soudem v Praze, oddíl B, vložka 6803

zastupuje:


(dále jen „provozovatel EPS“)

## I. Předmět smlouvy

Předmětem smlouvy je stanovení podmínek pro připojení objektového zařízení dálkového přenosu (dále jen „ZDP“) k elektrické požární signalizaci (dále jen „EPS“) provozovatele EPS v objektu:

Název objektu na PCO: **HOLOUBEK PROTECT Pardubice**

Adresa objektu: **Průmyslová 382, 533 01 Pardubice**

Číslo objektu na PCO: 

k zařízení pultu centralizované ochrany (dále jen „PCO“) umístěnému na krajském operačním a informačním středisku HZS (dále jen „KOPIS“).

## II. Místa plnění

1. Místa plnění předmětu této smlouvy jsou:
  - a) HOLOUBEK PROTECT a.s., **skladová hala OOPP**, Průmyslová 382, 533 01 Pardubice (dále jen „objekt“), kde se nachází ústředna EPS a objektové ZDP;
  - b) KOPIS, kde se nachází zařízení PCO;
  - c) dohled společnosti PATROL, kde se nachází dozorové zařízení systému PCO.

## III. Jednotky požární ochrany

1. HZS stanovuje tyto předurčené jednotky požární ochrany (dále jen „JPO“):  
Jednotka HZS – CPS Pardubice, které budou zasahovat podle Požárního poplachového plánu kraje na signál „VŠEOBECNÝ POPLACH“ z ústředny připojené na EPS ve střeženém objektu.
2. KOPIS při přijetí signálu „VŠEOBECNÝ POPLACH“ prostřednictvím datové větvy v systému Spojář vyšle předurčené JPO v početním stavu a technice, která odpovídá Požárnímu poplachovému plánu kraje.
3. V případě, že předurčené JPO uvedené v odst. 1 tohoto článku nemohou z důvodu zaneprázdněnosti jinou mimořádnou událostí, nebo jiným závažným důvodem, případně z důvodu vyšší moci, vyjet do objektu provozovatele, z jehož EPS byl vyslán signál „VŠEOBECNÝ POPLACH“ vyšle KOPIS po vyhodnocení signálu „VŠEOBECNÝ POPLACH“ v závislosti na aktuálním rozmístění sil a prostředků také jiné jednotky požární ochrany, než které jsou určeny jako předurčené JPO dle čl. III odst. 1.
4. Jednotky požární ochrany jiného zřizovatele než HZS mohou být předurčeny k zásahu v objektu provozovatele EPS a pro tento případ by mezi provozovatelem EPS a zřizovatelem příslušné jednotky požární ochrany měl být uzavřen samostatný smluvně závazkový vztah.

#### IV. Smluvní podmínky

1. Napojovaný objekt musí v souladu s platnými právními předpisy a normami a Pokynem generálního ředitele HZS ČR č. 40/2018, kterým se stanoví technické podmínky pro připojení elektrické požární signalizace prostřednictvím zařízení dálkového přenosu na pult centralizované ochrany umístěný na krajském operačním a informačním středisku hasičského záchranného sboru kraje (dále jen „**Pokyn GR HZS ČR**“), splnit následující podmínky:
  - a) EPS musí být provozována v souladu s Požárně bezpečnostním řešením objektu a splňovat požadavky příslušné ČSN;
  - b) objektové ZDP musí být instalováno oprávněnou firmou a toto zařízení musí být kompatibilní s provozovaným systémem PCO u HZS;
  - c) *do objektového ZDP nesmí být po dobu platnosti této smlouvy bez souhlasu PATROL jakkoliv zasahováno, tak aby toto zařízení bylo kompatibilní s provozovaným systémem PCO u HZS;*
  - d) musí být dodrženy podmínky rádiového provozu stanovené Českým telekomunikačním úřadem;
  - e) musí být instalován klíčový trezor požární ochrany s instalovaným zábleskovým majákem, v klíčovém trezoru umístěn generální klíč;
  - f) v objektu musí být zaveden systém generálního klíče pro přístup jednotky požární ochrany do všech střežených prostor objektu;
  - g) musí mít instalováno obslužné pole požární ochrany poblíž vstupu do objektu;
2. Ústředna připojená v EPS v režimu „TRVALÝ PROVOZ“ nemusí být trvale obsluhována. To neplatí pro případ, kdy musí být v souladu s ČSN 73 0875 čl. 4.14 trvale obsluhována alespoň dvěma pro tento účel proškolenými osobami provozovatele EPS v souladu s platnými předpisy po dobu zkoušky, poruchy, výpadku, opravy, kontroly, servisu, revize a nuceného odstavení připojené EPS, zařízení dálkového přenosu nebo pultu centralizované ochrany. Odpovědnost za provoz připojené EPS nese ve shora vyjmenovaných případech provozovatel EPS.
3. Provozovatel EPS musí splnit základní organizační a technické podmínky pro připojení EPS prostřednictvím ZDP na PCO podle přílohy č. 1 na službu PCO HZS.
4. Na připojovanou EPS byl zpracován projekt ZDP, který byl schválen příslušným pracovištěm prevence HZS.
5. V bezprostřední blízkosti ústředny připojené EPS musí být uložena dokumentace vypracovaná podle čl. 4.6.5 písm. e) ČSN 73 0875, která umožní zasahující jednotce požární ochrany, případně obsluze ústředny EPS neprodleně určit místo vzniku požáru, a to pouze z informací na displeji ústředny EPS, resp. na základě údajů přenášených zařízením dálkového přenosu.
6. Při přijetí stavu „VŠEOBECNÝ POPLACH“ zajistí obsluha KOPIS neprodleně vyslání sil a prostředků k zásahu na střežený objekt dle požárního poplachového plánu kraje v souladu s čl. III. této smlouvy.

7. Po každém vstupu jednotek požární ochrany do střeženého objektu předá velitel zásahu objekt před jeho uzavřením zástupci provozovatele EPS. Předání objektu v případě bezeškodného průběhu provede do 30 minut od vyrozumění kontaktních osob objektu. Pokud není z jakéhokoliv důvodu možné střežený objekt takto předat, má právo velitel zásahu objekt za sebou uzamknout a bez dalšího jej opustit.
8. V případě mimoprovozního stavu klíčového trezoru požární ochrany je jednotka požární ochrany oprávněna použít náhradní prostředky k překonání uzamčených vstupních dveří, přístupů k uzávěrům médií, dveří na zásahových cestách nebo uzamčených dveří do prostorů střežených připojenou EPS.
9. Připojení EPS prostřednictvím ZDP na PCO nezabavuje provozovatele EPS povinností stanovených mu právními předpisy a normativními požadavky na úseku požární ochrany.
10. Ve střeženém objektu se:
  - nenachází prostory, do kterých není technicky nebo organizačně možný vstup předurčených JPO
11. Provozovatel EPS plně hradí škody způsobené jeho neodborným zásahem do objektového zařízení ZDP. Odpovědnost za ostatní škody se řídí příslušnými právními předpisy.

Smluvní strany určují pro vzájemný styk tyto odpovědné osoby:

HZS
PATROL
Provozovatel EPS



Smluvní strany jsou oprávněny jednostranně měnit odpovědné osoby a spojení na ně s tím, že taková změna je účinná dnem, následujícím po dni jejího písemného doručení na adresu sídla ostatních smluvních stran případně elektronického doručení do datové schránky příslušných smluvních stran, není-li v oznámení uvedeno pozdější datum.

#### A. Provozovatel EPS se zavazuje že:

- a) zajistí instalaci potřebného technického vybavení připojované EPS a ZDP v rozsahu schváleného projektu ZDP (závazek zajistit instalaci ZDP neplatí pro případ, že vlastníkem ZDP je PATROL);
- b) zajistí na vlastní náklady dodávku elektrické energie pro provoz ZDP;
- c) bude udržovat EPS a příslušející část k rozhraní ZDP v provozuschopném stavu dle platných předpisů a zajišťovat jejich maximální spolehlivost, aby se předcházelo v maximální míře nežádoucím planým poplachům. V případě většího počtu planých poplachů (3 a více za měsíc) je provozovatel EPS povinen provést technická, příp. organizační opatření k nápravě vzniklého stavu;
- d) bude provozovat systém EPS včetně objektového zařízení ZDP v souladu s touto smlouvou, platnými právními a technickými předpisy;

- e) zajistí předepsané periodické kontroly a revize EPS oprávněnou osobou;
- f) zavede HZS odsouhlasený způsob odemykání všech dveří, přístupů k uzávěrům médií, dveří na zásahových cestách a dále do prostor vybavených hlásiči EPS (generální klíč);
- g) uloží na místo k tomu určené dokumentaci zdolávání požáru, a zajistí její aktualizaci při každé změně;
- h) předá HZS jako součást dokumentace zdolávání požárů seznam střežených prostor s vyznačením hlásičů včetně schematických plánek zdolávání požárů;
- i) zpracuje seznam kontaktních osob určených k předávání informací. Tyto osoby uvedené v příloze č. 2 se zavazuje seznámit se základními funkcemi ústředny EPS;
- j) zajistí, aby se alespoň jeden z pracovníků uvedených v příloze č. 2 dostavil do 30-ti minut do objektu střeženého EPS, aby mohl být velitelem zásahu objekt předán;
- k) písemně vyrozumí PATROL o všech změnách týkajících se bezprostředně provozu připojeného objektu z hlediska požární bezpečnosti a ovlivňující službu PCO;
- l) oznámí PATROLU zahájení prací nebo zásahů do systému, které by mohly způsobit signál „POŽÁR“ a po ukončení prací a připojení objektu ke střežení provést funkční zkoušku zařízení ZDP;
- m) v případě nahlášené poruchy ZDP zajistí trvalou obsluhu ústředny EPS;
- n) včas informuje PATROL o předpokládaném i částečném vypnutí EPS za účelem její opravy, nebo revize a následně o jejím znovu uvedení do provozu;
- o) svým konáním nebude opakovaně vyvolávat plané poplachy, poruchové stavy a bude se řídit příslušnými pokyny pro obsluhu EPS. Před zahájením činností na objektu, které mohou vyvolat stav poplach, nebo porucha EPS, učiní preventivní opatření k jejich zamezení;
- p) v případě značného generování planých poplachů z objektu EPS zabezpečí bezodkladné řešení odstranění nežádoucích poruch. V případě odpojení objektu od PCO zajistí trvalou obsluhu ústředny EPS;
- q) bude řádně hradit faktury oprávněně vystavené společností PATROL a HZS za služby poskytované v souladu s touto smlouvou;
- r) *po ukončení smluvního vztahu založeného touto smlouvou předat neprodleně společnosti PATROL nepoškozené ZDP, nedohodne-li se s PATROL jinak. Pro případ porušení tohoto závazku, či v případě poškození ZDP bere na vědomí, že mu bude vyúčtována společností PATROL jako vlastníkem ZDP náhrada tohoto ZDP částkou 100.000,-- Kč bez DPH, kterou se zavazuje na základě daňového dokladu společnosti PATROL uhradit.*

## **B. PATROL se zavazuje že:**

- a) bude po dobu trvalého provozu zajišťovat pro HZS dostupnost služby PCO včetně exportu do systému KOPIS („spojář“);
- b) bude používat pouze homologovaná zařízení ZDP a PCO, odpovídající platným právním a technickým předpisům;
- c) neprodleně vyrozumí provozovatele EPS o obdržení výzvy HZS k odpojení z důvodu nadměrného počtu planých poplachů nebo jiného nedodržování smluvních podmínek ze strany provozovatele EPS;
- d) odpojí provozovatele EPS od PCO u HZS na základě písemné výzvy HZS a to nejdříve za 24 hodin od doručení výzvy k odpojení;
- e) *převzít od provozovatele EPS po ukončení smluvního vztahu založeného touto smlouvou ZDP za předpokladu, že bude společností PATROL předáváno v nepoškozeném stavu, nedohodne-li se provozovatel EPS a PATROL jinak.*

### C. HZS se zavazuje že:

- a) nepřetržitě po dobu 24 hodin denně, ve dnech pracovních i dnech pracovního volna a klidu, jakož i ve svátcích, na přijatý signál „VŠEOBECNÝ POPLACH“ vyslat k zásahu jednotky požární ochrany podle Požárního poplachového plánu Pardubického kraje v souladu s čl. III.;
- b) bude aktualizovat nastavení integrovaného systému HZS ČR Spojář podle změn nastavení připojovaných EPS;
- c) bude aktualizovat údaje o střeženém objektu v databázi zařízení PCO . Aktualizaci provede na základě podkladů o změnách objektu předaných HZS společností PATROL provozovatelem EPS případně společností PATROL. Jedná se zejména o změnu kontaktních osob, změny konfigurace EPS, změny názvů a rozsahu chráněných prostor apod.;
- d) povinnost HZS uvedená v bodě a) nastává po nabytí platnosti této třístranné smlouva po vydání souhlasu společností PATROL s připojením objektu provozovatele EPS (souhlas vydává společnost PATROL HZS bezodkladně po splnění všech podmínek předepsaných k připojení objektu);
- e) v případě nadměrného počtu planých poplachů na střežených objektech HZS vyzve společnost PATROL k dočasnému odpojení provozovatele EPS od PCO u HZS. Po pominutí důvodů k dočasnému odpojení objektu zašle HZS společnosti PATROL souhlas s opětovným spuštěním připojení objektu provozovatele EPS a společnost PATROL následně bez zbytečného odkladu předmětný objekt znovu připojí.

### V.

#### Odpovědností vztahy

1. HZS ani PATROL nepřebírají hmotnou ani jinou odpovědnost za chráněný majetek provozovatele EPS včetně EPS v objektu. PATROL neodpovídá za škody vzniklé technickou poruchou, nebo selháním zařízení, nebo přenosového prostředí.
2. HZS neodpovídá provozovateli EPS ani PATROLU za škody vzniklé v souvislosti s požárem nebo jinou mimořádnou událostí v objektu provozovatele EPS. HZS rovněž neodpovídá za škody způsobené provozovateli EPS při vniknutí do objektu na základě signalizace „VŠEOBECNÝ POPLACH“, jestliže nebylo možné využít generálního klíče nebo nebyly zajištěny podmínky pro vstup do objektu a velitel zásahu měl důvodné podezření, že v objektu vznikla mimořádná událost. HZS neodpovídá za škody způsobené vysláním jiné jednotky požární ochrany než předurčené pro zásah z důvodu zaneprázdnění předurčené jednotky požární ochrany u jiné události, nebo ze závažných důvodů její neakceschopnosti či zásahu vyšší moci.
3. Provozovatel EPS musí zabezpečit trvalou dosažitelnost kontaktních osob dle čl. IV odst. A, písm. i) této smlouvy. Za tímto účelem se zavazuje trvale aktualizovat přílohu č. 2 této smlouvy tak, aby údaje o kontaktních osobách, o jejich dosažitelnosti a o způsobu jejich vyzvání odpovídaly skutečnému stavu. V případě porušení této povinnosti přechází odpovědnost za případně vzniklou škodu na provozovatele EPS. Smluvní strany se dále dohodly, že poruší-li provozovatel EPS svou povinnost uvedenou v tomto ustanovení, je povinen zaplatit HZS smluvní pokutu ve výši **5 000,- Kč (slovy: pět tisíc korun českých)**.

Zaplacením smluvní pokuty není dotčeno právo HZS na náhradu škody a případných výdajů vzniklých v důsledku tohoto porušení smlouvy.

4. V případě, pokud se kontaktní osoba provozovatele EPS nedostaví v souladu s ustanovením čl. IV odst. A písm. j) této smlouvy nejpozději do 30ti minut k převzetí objektu, je povinen provozovatel EPS uhradit HZS smluvní pokutu ve výši **3 000,- Kč (slovy: třítisícekorunčeských)**. Zaplacením smluvní pokuty není dotčeno právo HZS na náhradu škody a případných výdajů vzniklých v důsledku tohoto porušení smlouvy.

## VI.

### Cenové podmínky a úhrada služby

1. Cenové podmínky vychází z „Jednotného ceníku za poskytování služeb souvisejících s připojením EPS na pult centralizované ochrany“ vydaného Pokynem GR HZS ČR.
  - **3 135,- Kč (třítisícejednotřicetpětkorunčeských) měsíčně** za trvalé střežení systému EPS napojeného objektu, střežení je prováděno v režimu 24/7/365 operačním důstojníkem KOPIS.
2. **Provozovatel EPS zaplatí HZS následující služby:**
  - a) Cena služby za trvalé střežení systému EPS napojeného objektu bude fakturována vždy na začátku pololetí, v měsíci lednu a červenci. Provozovatel EPS se zavazuje hradit HZS na jeho účet pololetní náhradu účelně vynaložených nákladů ve výši **18 810,- Kč (osmnácttisícosmsetdesetkorunčeských)**, na základě HZS vystavené faktury. HZS se zavazuje vystavit fakturu a zaslat ji provozovateli EPS nejdříve k prvnímu dni příslušného fakturovaného pololetí. Po nabytí platnosti této smlouvy bude do 15 kalendářních dnů vystavena HZS faktura v poměrné výši na příslušné pololetí.
  - b) Jednorázovou platbu **21 591,- Kč (dvacetjedentisícpětsetdevadesátjednakorunčeských)** za změnu technických podmínek pro provedení EPS, jenž vyžaduje výkon státního požárního dozoru ve smyslu § 31 odst. 1 písm. b) a c) zákona č. 133/1985 Sb., o požární ochraně, ve znění pozdějších předpisů. Jedná se např. o rozšíření EPS provozovatele EPS, které si vyžádá činnosti HZS spojené s konfigurací EPS, prohlídkou objektu, posouzení projektové dokumentace EPS a ověření stanovených požadavků, přičemž výsledkem je závazné stanovisko podle stavebního zákona. Výše uvedená změna technických podmínek pro provedení EPS bude předmětem dodatku této smlouvy. HZS vystaví fakturu do 15 kalendářních dnů po nabytí platnosti daného dodatku. Tato jednorázová platba se nevztahuje na případ změny Správce přenosové cesty, ke kterému dochází v okamžiku nabytí platnosti této smlouvy.
  - c) V případě planého poplachu majícího příčinu na straně provozovatele EPS, zavazuje se provozovatel EPS zaplatit za každý uskutečněný výjezd jednotky požární ochrany k zásahu částku ve výši **2 955,- Kč (dvatisícdevěsetpadesátčtyřkorunčeských)** na základě HZS vystavené faktury. Za planý poplach se považuje uskutečněný výjezd jednotky HZS na nepravdivou signalizaci přeneseného stavu „VŠEOBECNÝ POPLACH“, jehož příčinou je zejména chybná funkce zařízení EPS, nebo reakce na nedodržení provozních podmínek jako např.: neodborný zásah, nedbalost a nedodržení předpisů o požární ochraně, nevhodné nastavení, nebo volba hlásiče, náhodné elektrické nebo jiné vlivy na zařízení. Výjezd


jednotky probíhá bezprostředně po obdržení signálu „VŠEOBECNÝ POPLACH“ s tím, že jednotka HZS ověřuje stav EPS až na místě.

- d) V případě prodlení provozovatele EPS s úhradou jakékoliv vystavené faktury dle této smlouvy, je HZS oprávněn požadovat po provozovateli EPS úrok z prodlení z dlužné částky ve výši 0,1 % za každý i započatý den prodlení.
- e) Doba splatnosti veškerých vystavovaných faktur HZS je třicet dnů od data vystavení. Faktury se považují za uhrazené okamžikem připsání fakturované částky na účet HZS. HZS bude veškeré faktury zasílat do datové schránky provozovatele EPS.
- f) Veškeré ceny služeb HZS jsou platné k datu podpisu této smlouvy. HZS je oprávněn po oznámení do datové schránky provozovatele EPS jednostranně navýšit, či snížit ceny služeb HZS podle této smlouvy o takovou částku, která odpovídá navýšení či snížení cen služeb HZS v souladu s platným Pokynem GŘ HZS ČR část „Jednotný ceník“. Ceny HZS budou účtovány bez DPH jako ceny konečné.


### 3. Provozovatel EPS zaplatí společnosti PATROL následující služby:

- a) **4 150,- Kč (bez DPH) měsíčně za použití ZDP**, napojení střeženého systému EPS objektu do PCO provozovaných společností PATROL na KOPIS.

Cena služby bude fakturována měsíčně zpětně na základě vystavené elektronické faktury - daňového dokladu. Variabilním symbolem je číslo faktury. Fakturu - daňový doklad vystaví PATROL vždy k poslednímu dni v měsíci. Doba splatnosti faktury činí 30 dní.

Na daňovém dokladu bude rovněž uvedeno číslo této smlouvy  a výše uvedená splatnost.

Cena služby bude fakturována od prvního dne měsíce následujícího po měsíci, ve kterém byla tato smlouva uzavřena.

- b) Smluvní strany se výslovně dohodly, že PATROL je oprávněn cenu služby podle odst.3. písm. a) tohoto článku upravovat podle meziročního nárůstu indexu spotřebitelských cen vyhlášeného Českým statistickým úřadem za uplynulý kalendářní rok. K úpravě ceny za služby podle shora uvedeného ujednání dojde vždy od následujícího měsíce poté, co bude vyhlášen inflační index ČSÚ.
- c) Úrok z prodlení za nedodržení termínu splatnosti faktury činí 0,02 % z neuhrazené částky za každý den prodlení od ukončení data splatnosti faktury.
- d) Provozovatel EPS a společnost PATROL se výslovně dohodli, že faktury budou zasílány formou e-mailové korespondence na e-mail provozovatele EPS:  

- e) Faktury musí obsahovat všechny náležitosti daňového dokladu dle platných právních předpisů.



## VII. Odstoupení od smlouvy

1. Každá ze stran je oprávněna odstoupit od této smlouvy v případě, že některá strana poruší své povinnosti vyplývající z této smlouvy a toto porušení neodstraní ani do čtrnácti dnů po obdržení písemného upozornění. Účinky odstoupení nastávají okamžikem doručení písemného odstoupení straně, která povinnost porušila. Zároveň oznámení o odstoupení bude doručeno i té straně, která není stranou odstupující či porušující povinnost.

## VIII. Výpovědní lhůta

1. Smlouva se uzavírá na dobu neurčitou s výpovědní lhůtou 3 (tři) kalendářní měsíce, pokud se smluvní strany nedohodnou jinak. Výpovědní lhůta počíná běžet 1. dnem měsíce, který následuje po dni doručení výpovědi poslední ze smluvních stran. Výpověď se podává v písemné podobě ostatním smluvním stranám.
2. Smlouvu lze kdykoliv ukončit písemnou dohodou všech smluvních stran.

## IX. Závěrečná ustanovení

1. Každá smluvní strana obdrží jedno vyhotovení smlouvy podepsané všemi stranami.
2. Smlouvu lze měnit či doplňovat pouze ve formě písemných dodatků postupně číslovaných a podepsaných oprávněnými osobami s výjimkou přílohy č. 2 a čl. IV bod 11 této smlouvy. K návrhům dodatků této smlouvy se smluvní strany zavazují vyjádřit písemně ve lhůtě 30 dnů ode dne jejich doručení. Po tuto dobu je návrhem dodatku vázána strana, která jej podala. Přílohu č. 2 je oprávněn jednostranně měnit provozovatel EPS a to tak, že oznámí změnu přílohy č. 2 na e-mailovou adresu HZS: [redacted] a zároveň na e-mailovou adresu společnosti PATROL [redacted] a to formou zaslání nové aktualizované přílohy č. 2 (v aktualizované příloze musí být vždy obsažena adresa střeženého objektu, číslo objektu na PCO a číslo smlouvy v evidenci HZS, které je vyznačeno v pravém rohu na každém listu smlouvy). HZS po obdržení e-mailové změny následně nejpozději do 5ti pracovních dnů od přijetí aktualizované přílohy potvrdí na e-mail provozovatele EPS, z něhož byla aktualizovaná příloha odeslána, přijetí a akceptaci této přílohy.
3. Smluvní strany uzavírají tuto smlouvu v souladu se zákonem č. 110/2019 Sb., o zpracování osobních údajů a podle Nařízení Evropského parlamentu a Rady (EU)2016/679 ze dne 27. dubna 2016 o ochraně fyzických osob v souvislosti se zpracováním osobních údajů a o volném pohybu těchto údajů a o zrušení směrnice 95/46/ES obecné nařízení o ochraně osobních údajů).
4. Smluvní strany se zavazují zachovávat mlčenlivost o obsahu této smlouvy a o skutečnostech, se kterými se seznámily při naplňování předmětu činnosti této smlouvy, a

to i po zániku této smlouvy. V souvislosti s plněním předmětu smlouvy a svých povinností dle smluvních podmínek, zpracovává PATROL též osobní údaje. Aktuální informace o zpracování osobních údajů je uvedena na [www.patrol.cz](http://www.patrol.cz).

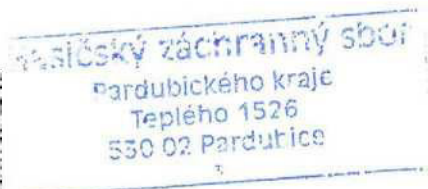
5. Účastníci této smlouvy svým podpisem stvrzují, že ji před podpisem přečetli, že byla uzavřena po vzájemné dohodě, podle jejich svobodné a pravé vůle, určitě, vážně a srozumitelně, nikoliv v tísní za jednostranně nevýhodných podmínek.
6. Vlastníkem ZDP je společnost PATROL, provozovatel EPS tuto informaci stvrzuje podpisem této smlouvy. Pokud společnost PATROL nebude vlastníkem ZDP (provozovatel EPS si prokazatelně zajistí vlastní dodávku ZDP), bere na vědomí, že PATROL ani provozovatel EPS nejsou vázáni textem této smlouvy, který je sepsán kurzívou.
7. Tato smlouva nabývá platnosti dnem jejího podpisu všemi smluvními stranami a účinnosti dnem jejího zveřejnění v registru smluv dle zákona č. 340/2015 Sb., o registru smluv. **Plnění dle této smlouvy bude poskytnuto od 1.6.2021.** Smlouva bude do registru smluv uveřejněna HZS, a to nejdéle do třiceti (30) dnů od jejího uzavření. Informace o zveřejnění smlouvy bude doručena ostatním smluvním stranám elektronicky do datové schránky prostřednictvím základního registru smluv.
8. Smluvní strany výslovně souhlasí, že tato smlouva může být bez jakéhokoliv omezení zveřejněna v registru smluv i na oficiálních webových stránkách HZS Pardubického kraje, a to včetně všech příloh a případných dodatků. Smluvní strany prohlašují, že skutečnosti uvedené v této smlouvě nepovažují za obchodní tajemství ve smyslu příslušných ustanovení právních předpisů a udělují svolení k jejich užití a zveřejnění bez stanovení jakýchkoliv dalších podmínek. Smluvní strany souhlasí s uveřejněním smlouvy prostřednictvím registru smluv ve smyslu zákona č. 340/2015 Sb., o registru smluv.
9. Smluvní strany berou na vědomí, že ke dni **31.5.2021** končí platnost Smlouvy o připojení elektrické požární signalizace prostřednictvím zařízení dálkového přenosu dat na pult centrální ochrany, o vyhodnocování požárně - taktických informací a o přijetí opatření pro účinné provedení zásahu požární jednotkou č. 195/2016 uzavřené dne 14.11.2016 a to včetně všech jejích dodatků.
10. Nedílnou součástí smlouvy jsou následující přílohy:

Příloha č. 1: PODMÍNKY PŘIPOJENÍ elektrické požární signalizace prostřednictvím zařízení dálkového přenosu dat na pult centralizované ochrany u Hasičského záchranného sboru Pardubického kraje.

Příloha č. 2: Seznam a způsob vyznamení osob určených provozovatelem k zajištění bezpečnosti objektu pro případ poruchy zařízení ZDP nebo PCO a vstupu jednotky požární ochrany do objektu na základě hlášení požáru zařízením PCO.

V *PARDUBICÍCH* dne: *26.5.2021*

plk. Mgr. Aleš Černohorský  
Ředitel HZS Pardubického kraje



V *JIHLAVĚ* dne: *19.05.2021*

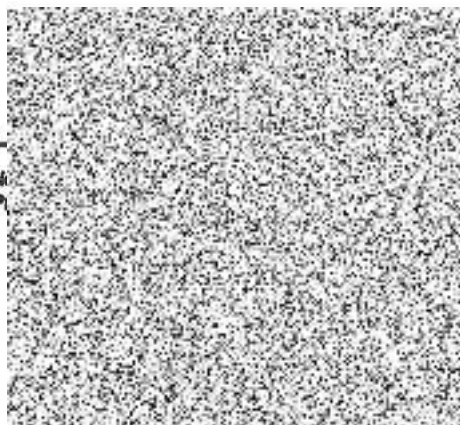
PATROL group s.r.o.  
Ing. Pavel Volenec  
Jednatel společnosti



V *PARDUBICÍCH* dne: *12.5.2021*

HOLOUBEK PROTECT a.s.  
Ing. Jan Vinš, MBA  
Předseda představenstva

HOL  
SA  
PI



## **PODMÍNKY PŘIPOJENÍ**

### **elektrické požární signalizace prostřednictvím zařízení dálkového přenosu dat na pult centralizované ochrany u Hasičského záchranného sboru Pardubického kraje**

(účinnost od 1. 1. 2021)

#### **Seznam zkratk a pojmů:**

- PRE** – Prevence
- HZS** – Hasičský záchranný sbor
- EPS** – Elektrická požární signalizace
- DZP** – Dokumentace zdolávání požáru
- IZS** – Integrovaný záchranný systém
- ZDP** – Zařízení dálkového přenosu
- PBŘ** – Požárně bezpečnostní řešení
- PCO** – Pult centralizované ochrany
- IKIS** – Integrovaný krajský informační systém
- KTPO** – Klíčový trezor požární ochrany
- OPPO** – Obslužné pole požární ochrany
- KOPIS** – Krajské operační a informační středisko HZS Pardubického kraje

**Podmínky připojení** – Podmínky připojení elektrické požární signalizace prostřednictvím zařízení dálkového přenosu dat na pult centralizované ochrany u Hasičského záchranného sboru Pardubického kraje

**Provozovatel EPS a ZDP** – provozovatel zařízení EPS a ZDP v objektu připojeného na PCO HZS Pardubického kraje

**Kontaktní osoba** – osoba, která je určena provozovatelem EPS pro komunikaci s HZS. Tato osoba je povinna být dosažitelná 24 hodin denně na vyžádání KOPIS např. z důvodu hlášení poruch systému EPS, k převzetí střeženého objektu při poplachu maximálně do 30 minut po vyžádání KOPIS. Kontaktní osoba musí být prokazatelně proškolená na obsluhu systému EPS.

**Správce přenosu signálu na PCO** – firma zajišťující přenos signálu od provozovatele EPS a ZDP na PCO HZS Pardubického kraje

#### **A: Projektová část**

Projektová dokumentace EPS stavby musí být vždy odsouhlasena ze strany HZS Pardubického kraje. Projektová dokumentace EPS a PBŘ musí být vyhotovena v souladu s požadavky právních předpisů a platných norem a podmínek připojení a musí být předložena ve dvou vyhotoveních. Podmínky připojení musí být vždy součástí PBŘ. Umístění KTPO, OPPO a tlačítka vyžadovaná u OPPO (viz část A bod 2) těchto podmínek připojení) musí být vyznačeno již v projektové dokumentaci k územnímu řízení.

Pokud je už EPS instalována, je nutné zpracovat ke stávající dokumentaci stavby dodatek PBŘ a projektové dokumentace EPS ve vazbě na ZDP, jehož obsahem kromě požadavků platných norem a předpisů bude:

- prověření činnosti stávající EPS se zaměřením na četnost nežádoucích hlášení stavu požár, četnost poruch a četnost vypínání linek, praktické prověření zařízení a specifikaci příčin nežádoucích jevů

- návrh na odstranění nežádoucích jevů na zařízení EPS
- specifikace druhu, rozsahu a počtu informací přenášených zařízením dálkového přenosu, včetně způsobu propojení ústředny EPS, účastnického dílu ZDP, obslužného pole požární ochrany a klíčového trezoru požární ochrany
- dispoziční umístění OPPO, KTPO, vlastního účastnického dílu ZDP a dalších vyžadovaných zařízení
- technické řešení napojení účastnických dílů ZDP na přenosovou trasu ve spolupráci se správcem přenosu signálu na PCO (typ vysílače, způsob přenosu atd.)
- podmínky připojení

Tento dodatek předložit k odsouhlasení HZS Pardubického kraje.

### **Další požadavky v rámci projektové části a instalace:**

#### **1) Požadavky na EPS**

- Systém EPS musí být nainstalován v souladu se schválenou projektovou dokumentací ověřenou stavebním úřadem. Pokud je během montáže nezbytné provést jakékoliv změny oproti ověřené projektové dokumentaci pro provádění systému EPS, musí být takové změny odsouhlaseny projektantem PBŘ a systému EPS, doplněny do projektové dokumentace změny stavby před dokončením a podle závažnosti znovu projednány se stavebním úřadem.
- Jakékoliv změny na systému EPS a tím i připojení na PCO HZS Pardubického kraje musí být vždy odsouhlaseny ze strany HZS Pardubického kraje.
- V případě zdvojené instalace hlásičů EPS (tzn. v podhledu i nad ním) je požadována viditelná světelná identifikace hlásičů umístěných nad podhledy nebo jiným adekvátním způsobem odsouhlaseným na HZS Pardubického kraje. V případě instalace hlásičů EPS v prostoru zdvojené podlahy musí být umístění těchto hlásičů označeno na podlaze.
- V případě instalace podružných ústředí musí být zajištěn přenos informace „globální požár“ i z nich.
- Systém EPS musí být adresný.
- U jednotlivých hlásičů musí být uveden popis s adresou hlásiče. Tento popis musí mít takovou velikost, aby byl běžně čitelný bez použití pomůcek (např. žebřík, plošina) a to i u čidel, které jsou nad podhledem, pod podlahou, anebo uvnitř technologie.
- Popis hlásiče na ústředně EPS se musí shodovat s popisy na PCO HZS Pardubického kraje a s popisy v DZP.
- Popis hlásiče by měl obsahovat informace o čísle hlásiče, čísle místnosti, názvu místnosti dle skutečného využití, podlaží a dle plánu a popř. typ hlásiče, v případě více objektů i určení daného objektu (příklad: "5/6 - m.č.101 Kancelář – 2.NP" nebo "15/7, hala 206 - Sklad chemie, 1.NP - tl., 3-026 Budova C – garáž C1-1.PP-kabel").
- Způsob popisu hlásiče na ústředně EPS musí být předem odsouhlasen pověřeným pracovníkem HZS Pardubického kraje. Po jeho schválení ze strany HZS Pardubického kraje musí být dané informace předány správci přenosu signálu na PCO a zpracovateli DZP. Dle výše uvedeného je nutné v dostatečném předstihu zaslat pověřenému pracovníkovi HZS Pardubického kraje seznam přenášených kódů ve formě tabulky, která by měla obsahovat sloupce:
  - smyčka/číslo hlásiče podle plánu
  - umístění hlásiče (objekt, číslo místnosti, název místnosti)
  - podlaží
  - typ hlásiče

## 2) Požadavky na OPPO, KTPO a generální klíč

- Instalované OPPO a KTPO musí být posouzeno a typově schváleno Ministerstvem vnitra – Generálním ředitelstvím HZS ČR.
- Klíč od KTPO je požadován motýlkový. Nastavení zámku KTPO je požadováno kompatibilní s univerzálním motýlkovým klíčem, který má k dispozici pouze HZS Pardubického kraje. Toto nastavení je oprávněna provést pouze firma určená HZS Pardubického kraje (kontakt viz část F těchto podmínek připojení).
- Uvnitř KTPO musí být za dvířky na motýlkový klíč umístěn v zámkové vložce generální klíč od všech prostor a místností v daném objektu včetně prostorů jiných uživatelů nebo nájemců. V OPPO bude rovněž osazena zámková vložka na generální klíč. Dveře či vrata, které provozovatel EPS nevyžaduje zamykat, mohou být opatřeny z obou stran zámkou, které lze manuálně otevřít bez použití speciálního náčiní (např. WC kličky) nebo musí být zamezeno vložení klíče do zámku nebo jiné zámkové vložky.
- Uzamykatelné požární žebříky musí být opatřeny zámkem na generální klíč.
- OPPO musí být připojeno a umístěno uvnitř objektu s provozovanou EPS v bezprostřední blízkosti vstupu, na snadno přístupném místě s dobrou viditelností, od kterého se předpokládá nástup jednotek požární ochrany k provedení požárního zásahu.
- OPPO nesmí být umístěno od připojovaného objektu na PCO dále než 50 m (např. umístění na vrátnici v jiném objektu v rámci areálu).
- V případě připojování objektu půdorysně složitého (např. vstupy z více ulic) nebo více objektů např. v rámci areálu, může HZS Pardubického kraje vyžadovat umístění více zařízení OPPO, KTPO, informačního tabla a tlačítek vyžadovaných u OPPO.
- V bezprostřední blízkosti OPPO je požadováno umístění tlačítek „CENTRAL STOP“ a „TOTAL STOP“, vypínačů VDO (velmi důležité obvody, které např. v nemocnici vypíná pověřený lékař, ne hasiči), popř. tlačítek k ovládní požárně bezpečnostních zařízení. V případě umístění OPPO v jiném objektu, než připojovaném na PCO (např. vrátnice v rámci areálu), bude umístění těchto tlačítek projednáno předem na HZS Pardubického kraje. V bezprostřední blízkosti OPPO bude umístěno DZP střeženého objektu (např. do kastlíku).
- V případě instalace vnějších i vnitřních sirén v systému elektrické zabezpečovací signalizace (není myšleno sirény EPS), bude umožněno vypnutí těchto sirén pomocí tlačítka v OPPO.

## 3) Požadavky na ZDP

- Instalovat ZDP lze pouze homologovaná Českým telekomunikačním úřadem, která jsou posouzena a typově schválena MV – generálním ředitelstvím HZS ČR k připojení na certifikované systémy EPS.
- ZDP musí umožňovat přenos informací z ústředny připojené EPS minimálně dvěma nezávislými poplachovými přenosovými cestami kategorie DP4 v souladu s ČSN EN 50136-1,
- Přenos signálu na PCO HZS Pardubického kraje zajišťuje firma, která je určená HZS Pardubického kraje jako správce přenosu signálu na PCO (kontaktní údaje viz část F těchto podmínek připojení).
- Přenos na PCO HZS Pardubického kraje musí být zajištěn 24 hodin denně a to i v případech, kdy je v pracovní době zajištěna trvalá obsluha. Nelze realizovat variantu přenosu na PCO, kdy je v pracovní době obsluha, která informuje HZS telefonicky, a přenos je pouštěn pouze v mimopracovní době.

- Z ústředny EPS prostřednictvím ZDP musí být přenášeny na PCO HZS Pardubického kraje tyto informace:
  - globální požár
  - informace o adrese vysílacího místa
  - popis čidla (musí se shodovat s popisem na ústředně)
  - porucha EPS
  - výpadek ZDP
- Výše uvedené informace musí být souběžně přenášeny na PCO dohledu správce přenosové cesty.
- Na PCO HZS Pardubického kraje budou z výše uvedeného vyhodnocovány pouze hlášení:
  - globální požár
  - informace o adrese vysílacího místa
  - popis čidla (musí se shodovat s popisem na ústředně)

Tyto informace musí být propojeny do informačního systému operačního řízení HZS Pardubického kraj „Spojař“. Ostatní informace (poruchová a jiná technická hlášení) vyhodnocuje na svém PCO dohledu správce přenosové cesty, přičemž musí být zajištěna možnost zpracovávat i zprávy globální požár při technickém výpadku PCO KOPIS HZS:

#### 4) **Požadavky na přístup k objektu**

- Musí být zajištěn příjezd vozidel jednotek HZS Pardubického kraje až k objektu a jejich ustavení, otočení apod. u objektu.
- Vjezdové brány, vrata apod. musí být buď ovládány systémem EPS, nebo opatřeny zámkem na generální klíč. V druhém případě, tj. na generální klíč, musí být KTPO umístěno před vjezdovou bránou. V případě otevírání od signálu EPS musí dojít k otevření vjezdových vrat nejpozději do 1 minuty od vyhlášení poplachu.

## **B: Fáze připojení (základní informace)**

### 1) **Žádost o připojení**

- Žádost je ke stažení na webových stránkách HZS Pardubického kraje [www.hzspa.cz](http://www.hzspa.cz)
- Žádost je nutné podat **min. 1,5 měsíce** před plánovaným připojením na PCO HZS Pardubického kraje na adresu HZS Pardubického kraje, Teplého 1526, 530 02 Pardubice.
- Jako přílohu žádosti je nutné přiložit kopii ověřené projektové dokumentace k objektu vč. závazných stanovisek vydaných HZS Pardubického kraje a doklad o povolení stavby stavebním úřadem.

### 2) **Před zkouškou připojení**

- Provozovatel EPS a ZDP je nutné předložit pověřenému pracovníkovi seznam čidel k odsouhlasení stylu popisu čidel. Podrobnosti jsou uvedeny v části A bod 1) těchto podmínek připojení.
- Provozovatel EPS a ZDP povinen předložit pověřenému pracovníkovi HZS Pardubického kraje DZP pro střežený objekt ke kontrole. Včasně nepředloženi a neodsouhlasení DZP může být důvodem k neuzavření smlouvy s HZS Pardubického kraje.

### 3) Zkouška připojení

- Zkouškou připojení se rozumí přezkoušení přenosové cesty na PCO HZS Pardubického kraje a kontrola splnění všech podmínek připojení. Způsob a rozsah určí pověřený pracovník HZS Pardubického kraje (tato zkouška nenahrazuje funkční nebo koordinační funkční zkoušky zařízení EPS).
- Zkouška připojení se provádí na základě žádosti o její provedení.
- Při zkoušce musí být přítomen pověřený pracovník HZS Pardubického kraje, pracovník určený správcem přenosu signálu na PCO, dva pracovníci, kteří jsou oprávněni provést zkoušky systému EPS a určený zástupce za provozovatele EPS a ZDP.
- Pověřený pracovník HZS Pardubického kraje provede fyzické přezkoušení systému generálního klíče – zkontroluje fyzicky rozsah osazení generálním klíčem umístěným v KTPO.
- Ke zkoušce připojení musí být provozovatelem EPS a ZDP připraveny požadované doklady a DZP k odsouhlasení.
- Termín provedení zkoušky připojení musí být dohodnut s pověřeným pracovníkem HZS Pardubického kraje nejpozději 3 týdny před předpokládaným termínem uskutečnění zkoušky. **Zkouška musí proběhnout minimálně 10 pracovních dní před předpokládaným termínem spuštění přenosu.**
- Po zkoušce připojení bude vyplněn a podepsán Akceptační protokol.

### 4) Smlouvy

- Před připojením EPS na PCO HZS Pardubického kraje je nutné uzavřít trojstrannou smlouvu s HZS Pardubického kraje a správcem přenosu signálu na PCO, který zajišťuje připojení firem na PCO HZS Pardubického kraje.
- Výše uvedenou smlouvu podepisuje HZS Pardubického kraje vždy jako poslední. K datu podpisu ze strany HZS Pardubického kraje dochází zároveň ke spuštění připojení EPS připojovaného objektu na PCO.
- Návrh smlouvy bude pověřeným pracovníkem zaslána na základě žádosti o připojení.

### 5) Dokumentace zdolávání požáru

- **Informace o aktuálních požadavcích na úroveň zpracování DZP poskytne pověřený pracovník HZS Pardubického kraje.**
- Za dostačující se považuje DZP ve formě operativní karty zpracované v souladu s požadavky zákona č. 133/1985 Sb., o požární ochraně, ve znění pozdějších předpisů, v návaznosti na § 34 vyhlášky č. 246/2001 Sb., o požární prevenci, ve znění pozdějších předpisů (dále jen „vyhláška o požární prevenci“). Minimální úroveň zpracování a značky budou odpovídat požadavkům dokumentu „Metodický návod k vypracování dokumentace zdolávání požárů“, Ing. Zdeněk Hanuška, Praha 1996.
- Operativní karta by měla obsahovat:
  - veškeré informace pro jednotky HZS Pardubického kraje k jejich snadné orientaci, rychlému zásahu v objektu a upozornění na veškerá rizika
  - textová část, grafická situace okolí či areálu, půdorysy jednotlivých podlaží
  - v půdorysech musí být popisy jednotlivých místností a prostor, tak jak jsou popsány v ústředně EPS a zadány v PCO HZS Pardubického kraje
  - v situaci a půdorysech musí být zakresleno umístění OPPO a KTPO a dále bude obsahovat výkresovou část s umístěním jednotlivých hlásičů včetně jejich čitelného označení



- Součástí DZP jako příloha operativní karty je i tabulka obsahující:
  - smyčka/číslo hlásiče podle plánu
  - umístění hlásiče (objekt, číslo místnosti, název místnosti)
  - podlaží
  - typ hlásiče
- HZS Pardubického kraje si může vyžádat doplnění dalších informací do operativní karty a její rozšíření.
- Připojení EPS na PCO HZS Pardubického kraje bude umožněno až po schválení DZP pověřeným pracovníkem HZS Pardubického kraje.
- Po schválení DZP je provozovatel EPS a ZDP povinen předat DZP na HZS Pardubického kraje v tištěné podobě. DZP dále bude umístěno v tištěné podobě v označené schránce u OPPO. Velikost tištěné podoby bude maximálně formát A3.

## 6) **Doklady**

Před spuštěním přenosu na PCO HZS Pardubického kraje je požadováno předložení těchto dokladů:

### **Elektrická požární signalizace**

- seznam proškolených osob na obsluhu systému EPS
- certifikace (jak pro jednotlivé komponenty, tak i pro celek)
- doklad o kontrole provozuschopnosti dle § 7 odst. 8 vyhlášky o požární prevenci, zde budou uvedena i další zařízení, které EPS ovládá (požární uzávěry, zařízení pro odvod tepla a kouře, vypínání vzduchotechniky, přívodu plynu, požární klapky...)
- oprávnění k montáži
- prohlášení o montáži dle § 6 odst. 2 vyhlášky o požární prevenci
- revize elektrického zařízení
- doklad o funkční, případně koordinační funkční zkoušce
- schvalovací list KTPO a OPPO

Jestliže je k EPS připojeno jiné zařízení (např. elektrické zabezpečovací signalizace), které není uvedeno v prohlášení o shodě, je nutno doložit doklad o kompatibilitě zařízení.

### **Zařízení dálkového přenosu**

- certifikace
- prohlášení o montáži dle § 6 odst. 2 vyhlášky o požární prevenci
- doklad o kontrole provozuschopnosti dle § 7 odst. 8 vyhlášky o požární prevenci
- oprávnění k montáži
- revize elektrického zařízení
- schvalovací list ZDP

### **Akceptační protokol**

- Akceptační protokol je ke stažení na webových stránkách HZS Pardubického kraje [www.hzspa.cz](http://www.hzspa.cz)

## 7) **Další povinnosti**

Provozovatel EPS a ZDP je povinen umožnit prohlídku připojovaného objektu (vč. kontroly vybavení KTPO, odzkoušení univerzálního motýlkového klíče a generálního klíče, kontroly DZP, příp. vyvolání cvičného poplachu) místně příslušné jednotce požární ochrany HZS Pardubického kraje. Termíny prohlídek je provozovatel EPS a ZDP povinen si domluvit s velitelem stanice místně příslušné jednotky požární

ochrany HZS Pardubického kraje ještě před zahájením připojení EPS na PCO HZS Pardubického kraje. Informace o kontaktech na velitele stanice podá pověřený pracovník HZS Pardubického kraje.

### **C: Spuštění připojení na PCO**

Připojení na PCO HZS Pardubického kraje může být spuštěno pouze na základě smluvního vztahu. Je uzavírána trojstranná smlouva mezi provozovatelem EPS a ZDP, HZS Pardubického kraje a správcem přenosové cesty. Připojení na PCO HZS Pardubického kraje spuštěno k datu podpisu smlouvy ze strany HZS Pardubického kraje, který podepisuje smlouvu vždy jako poslední.

### **D: Provoz**

- V případě změny uživatele nebo nájemce prostor v objektu musí být v těchto prostorách zachován po dobu připojení na PCO HZS Pardubického kraje systém generálního klíče.
- Při jakékoliv změně, např. využití prostor, změně nájemce nebo stavebních úpravách, je nutné danou změnu před jejím uskutečněním oznámit pověřenému pracovníkovi HZS Pardubického kraje, který rozhodne o dalším postupu.
- Jakýkoliv zásah do nastavení zámku KTPO na motýlkový klíč může provést pouze firma určená HZS Pardubického kraje.
- Umístění DZP u provozovatele EPS a ZDP: 1x u OPPO, 1x v dokumentaci požární ochrany a popř. 1x vrátnice nebo ústředny EPS.
- Při jakékoliv změně musí být DZP aktualizována a aktualizovaná verze DZP (kompletní) předána opět ve dvou vyhotoveních na příslušnou centrální stanici HZS Pardubického kraje a provedena výměna všech verzí DZP u provozovatele EPS a ZDP.
- U ústředny EPS bude uložena kopie výkresové dokumentace EPS.
- Dveře, vrata apod., které budou v rozporu s výše uvedenými ustanoveními v části A odst. 2, budou v případě nutnosti otevřeny standardními postupy jednotek HZS Pardubického kraje. V takovém případě HZS Pardubického kraje nenese odpovědnost za takto vzniklé škody. Toto platí i v případě nefunkčnosti KTPO.
- Provozovatel EPS a ZDP je povinen umožnit prohlídku objektu (vč. kontroly vybavení KTPO, odzkoušení univerzálního motýlkového klíče a generálního klíče, kontroly DZP, příp. vyvolání cvičného poplachu) místně příslušnou jednotkou HZS Pardubického kraje, či pověřeným pracovníkem HZS Pardubického kraje.

### **E: Ukončení připojení**

Připojení EPS na PCO HZS Pardubického kraje zaniká na základě písemné dohody mezi smluvními stranami nebo výpovědí jedné ze smluvních stran dle smluvních podmínek vyplývajících ze smlouvy o připojení.

**Upozornění: Zrušení připojení EPS na PCO HZS nesmí odporovat schválené projektové dokumentaci stavby. V případě zrušení připojení musí být v objektu zajištěna 24-hodinová obsluha ústředny EPS splňující podmínky platných předpisů, toto zrušení musí být schváleno v rámci projektové dokumentace stavby.**

## **F: Kontaktní údaje**

### **1) Pověřený pracovník HZS Pardubického kraje:**

pracovník oddělení stavební prevence, kontrolní činnosti a ZPP

HZS Pardubického kraje, Teplého 1526, 530 02 Pardubice

tel.: aktuální kontakt uveden na webu [www.hzspa.cz](http://www.hzspa.cz) odkaz *POŽÁRNÍ PREVENCE, PULT CENTRALIZOVANÉ OCHRANY*

e-mail: [REDACTED]

### **2) Správce přenosu signálu na PCO**

PATROL group s.r.o., IČ: 469 81 233

Kontaktní osoba ve věcech smluvních a technických [REDACTED]

e-mail: [REDACTED]

### **3) Firma určená HZS Pardubického kraje k nastavení KTPO**

Josef Pavlík, IČ: 156 09 561, Spořilovská 125, 503 41 Hradec Králové – Věkoše

Tel. č. [REDACTED]

## **G: Závěrečná ustanovení**

- HZS Pardubického kraje není povinen vyhovět každé žádosti o připojení EPS na PCO HZS Pardubického kraje.
- HZS Pardubického kraje neručí za kvalitu signálu připojení na PCO HZS Pardubického kraje, proto je nutné si u správce přenosu signálu na PCO předběžně ověřit, jaké je pokrytí signálem v dané lokalitě.
- HZS Pardubického kraje si vyhrazuje právo změnit své požadavky nebo je doplnit dle konkrétní situace v jednotlivých případech.
- Pokud dojde k rozporu podmínek připojení se skutečným stavem, je nutné danou věc projednat předem s pověřeným pracovníkem HZS Pardubického kraje. Tento pracovník může v odůvodněných případech rozhodnout o udělení výjimky.

## Seznam a způsob vyrozumění osob určených provozovatelem EPS ke dni:

(pro požárně monitorovaný objekt na PCO u HZS)

Název objektu: **skladová hala OOPP**

Adresa: Průmyslová 382, Pardubice - Pardubičky

Číslo objektu PCO: [redacted]

Elektronická adresa úo objektu, popř. na odpovědnou osobu: [redacted]

Provozní doba (přítomnost osob v objektu): [redacted]

\* *Nehodící se škrtněte*

### Odpovědní zástupci provozovatele EPS za objekt – podle pořadí vyrozumění:

Jméno	funkce/prac. zařazení	osobní telefonní číslo	mobilní číslo
[redacted]	[redacted]	[redacted]	[redacted]
[redacted]	[redacted]	[redacted]	[redacted]
[redacted]	[redacted]	[redacted]	[redacted]
[redacted]	[redacted]	[redacted]	[redacted]

*Při změnách údajů k odpovědným osobám a spojení neprodleně aktualizujte kontaktní údaje!*

Osoba odpovědná za aktualizaci:

Jméno: [redacted]

telefon: [redacted]

razítko a podpis

### **DŮLEŽITÉ INFORMACE:**

**Obsluha PCO HZS** je oprávněna komunikovat pouze s výše uvedenými osobami (odpovědní zástupci za objekt). HZS nebude akceptovat požadavky jiných, nežli výše uvedených osob!

**Uvedené osoby jsou oprávněny PATROL (tj. HZS) požádat o:**

- **dočasné odpojení od PCO** - při potřebě zásahu do systému EPS objektu (servisní práce, opravy). Objekt bude dočasně (do odvolání oznamovatelem) vyřazen ze sledování a jednotka HZS při signálu „požár“ nebude na objekt vyslána.
- **znovupřipojení** - po ukončení servisní činnosti a odstranění závad na EPS. Zástupce objektu je povinen PATROL vyrozumět o pomnutí důvodů pozastavení monitorování na PCO a PATROL telefonicky požádat o znovupřipojení.

**Teprve pak bude objekt znovu na PCO u HZS monitorován!**

Nebude-li odpovědnou osobou oznámeno na PATROL pomnutí důvodů pozastavení monitorování a vznesen telefonicky požadavek na znovupřipojení, neodpovídá HZS za škody event. následně vzniklé tímto opomenutím provozovatele EPS.

**PATROL bude výše uvedené odpovědné osoby informovat:**

- o **vyřazení objektu** ze sledování na PCO z důvodů přetrvávání závad na EPS, které narušují řádný chod operačního střediska

**HZS bude výše uvedené odpovědné osoby informovat:**

- o **výjezdu** – vyslání zásahové jednotky HZS na požárně monitorovaný objekt.

Změny v kontaktních osobách odpovědných za objekt a změny v telefonním spojení na ně, je provozovatel EPS povinen neprodleně oznámit elektronickou poštou na HZS a na PATROL.

Neplnění této povinnosti ze strany provozovatele EPS vůči HZS, je důvodem k pozastavení monitorování objektu na PCO a k uplatnění sankcí v souladu se smlouvou.

**Aktuální údaje zašlete na:**

HZS Pardubického kraje	[redacted]
PATROL	[redacted]

**Email:**