



Městský úřad Luhačovice

odbor stavební - stavební úřad

nám. 28. října 543, 763 26 Luhačovice

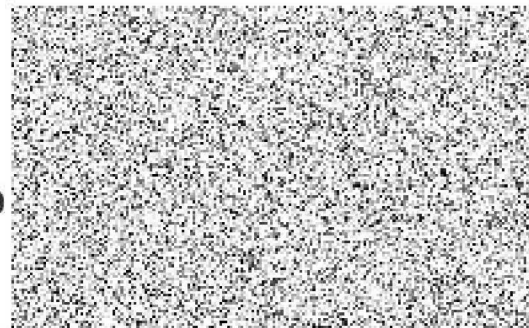
Spis.zn.: 13933/2018//24/HV Č.j.: MULU -19184/2019/24/HvM

Luhačovice, dne 24.09.2019

Vyřizuje: [redacted] y (tel. [redacted])



ROZHODNUTÍ ÚZEMNÍ ROZHODNUTÍ č. 14/19



Výroková část:

Stavební úřad Městského úřadu v Luhačovicích, jako stavební úřad příslušný podle § 13 odst. 1 písm. c) zákona č. 183/2006 Sb., o územním plánování a stavebním řádu (stavební zákon), ve znění pozdějších předpisů (dále jen "stavební zákon"), v územním řízení posoudil podle § 84 až 90 stavebního zákona žádost o vydání rozhodnutí o umístění stavby nebo zařízení (dále jen "rozhodnutí o umístění stavby"), kterou dne 15.08.2018 podal

**Město Luhačovice, IČO 00284165, nám. 28. října 543, 763 26 Luhačovice,
kterého zastupuje PROKOP MOSTY s.r.o., IČO 27731405, Slavičkova 827, Lesná, 638 00 Brno
38**

(dále jen "žadatel"), a na základě tohoto posouzení:

- I. **Vydává** podle § 79 a 92 stavebního zákona a § 9 vyhlášky č. 503/2006 Sb., o podrobnější úpravě územního rozhodování, územního opatření a stavebního řádu, ve znění pozdějších předpisů

rozhodnutí o umístění stavby

MOST UL. DRUŽSTEVNÍ LUHAČOVICE

(dále jen "stavba") na pozemku parc. č. 2064/1 (ostatní plocha), parc. č. 2064/5 (orná půda), parc. č. 2429/1 (ostatní plocha), parc. č. 2429/2 (zahradka), parc. č. 2429/4 (ostatní plocha), parc. č. 2429/5 (ostatní plocha), parc. č. 2468/1 (vodní plocha), parc. č. 2468/3 (ostatní plocha), parc. č. 2468/7 (ostatní plocha), parc. č. 2468/8 (ostatní plocha), parc. č. 2506/1 (ostatní plocha), parc. č. 2879 (ostatní plocha) v katastrálním území Luhačovice.

Druh a účel umísťované stavby:

- Jedná se o trvalý mostní objekt na místní komunikaci nahrazující stávající most, který je ve špatném technickém stavu. Součástí jsou taktéž přeložky inž. sítí.

Umístění stavby na pozemku:

- Mostní objekt bude umístěn v místě stávajícího mostu, výškově bude zvednut nad okolní terén o cca 0,5m (dále viz situace). Přeložka vodovodu bude umístěna ve vzdálenosti 4m od severní hranice pozemku p.č. 2468/8 a dále se trase přiblíží na 1,7m od východní hranice pozemku p.č. st.p. 116/2, bude probíhat pode dnem toku s napojením na stávající vodovodní řad (viz situace). Přeložka veřejného osvětlení bude umístěna ve vzdálenosti 5,7m od severní hranice pozemku p.č. 2468/8 a ve vzdálenosti 5,5m od východní hranice pozemku bude kabelové vedení VO probíhat jižním směrem (viz situace). Přeložka podzemních telefonních kabelů bude probíhat ve vzdálenosti cca 3m od objektu na pozemku p.č. st.p. 1078, dále ve vzdálenosti cca 6,6m od severní hranice pozemku p.č. 2468/1 a 1,3m od východní hranice pozemku p.č. st.p. 116/2 a podvrtem pode dnem vodoteče (viz situace). Přeložka venkovního vedení telefonních kabelů bude ze sloupů umístěného ve

vzdálenosti 5,6m od severní hranice pozemku p.č. 2468/8 a dále bude probíhat jižním směrem až k místu napojení ve vzdálenosti 0,5m od východní hranice pozemku p.č. 2429/1 (viz situace).

Určení prostorového řešení stavby:

- *SO 201 – Most* – řešen jako železobetonový předpjatý rám. Volná šířka mostu 10m, šířka mezi obrubami 6m, průchozí šířka 2x1,5m, šikmost mostu kolmá 100 gradů. Délka přemostění a kolmá světlost 13m. Stavební výška mostu 0,6m. Vozovka na mostě dvouvrstvá s hydroizolací. Římsy mostu monolitické železobetonové. Chodníková římsa šířky 2,25m bude zdrsňena příčnou striáží. Na mostě bude osazeno mostní zábradlí výšky 1,1m se svislou výplní s mezerami max. 120mm. Odvodnění mostovky bude příčným a podélným spádem mimo most, kde bude stávající systém uličních dešťových vpustí posílen. Odvodnění rubu desky bude příčnou drenáží přes opěru do vodoteče. Břehy toku u mostních opěr a křidel budou vydlážděny.
- *SO 202 – Provizorní lávka pro pěší* – lávka je navržena jako ocelová, volná šířka lávky 2m, délka lávky 18m. Lávka bude o jednom poli, uložení na betonové panely na březích toku.
- *SO 351 – Přeložka vodovodu* – vodovod z mostu bude přeložen dál od mostu do země pod dno vodoteče na povodní straně.
- *SO 451 – Přeložka veřejného osvětlení* – přeložení kabelového vedení VO a uliční lampy do nové polohy souvisí s přemístěním betonového sloupu NN, na kterém je VO umístěno.
- *SO 461 – Přeložka podzemních telefonních kabelů* – jde o přeložení kabelového sdělovacího vedení umístěného v chrániče na stávajícím mostě. Nové vedení bude umístěno podvrtem pod dno vodoteče na povodní straně mostu.
- *SO 462 – Přeložka venkovního vedení telefonních kabelů* – venkovní kabelové sdělovací vedení umístěné na sloupu NN, který bude překládán, bude převěšeno na nový sloup.
- Vymezení území dotčeného vlivy stavby:

II. Stanoví podmínky pro umístění stavby:

1. Stavba bude umístěna v souladu s grafickou přílohou rozhodnutí, která obsahuje výkres současného stavu území v měřítku katastrální mapy se zakreslením stavebního pozemku, požadovaným umístěním stavby, s vyznačením vazeb a vlivů na okolí, zejména vzdáleností od hranic pozemků a sousedních staveb.
2. Respektovat podmínky vyjádření E.ON Servisní, s.r.o. ze dne 08.01.2018.
3. Respektovat podmínky vyjádření GridServices, s.r.o. ze dne 29.06.2018 zn.: 5001733625.
4. Respektovat podmínky vyjádření České telekomunikační infrastruktury a.s. ze dne 04.06.2018 č.j.: 628403/18.
5. Respektovat podmínky E.ON Česká republika, s.r.o. ze dne 22.06.2018.
6. Respektovat podmínky vyjádření Moravské vodárenské a.s. ze dne 07.06.2018 č.: 002854/2018/LU.
7. Nutno respektovat podmínky závazného stanoviska Krajské hygienické stanice Zlínského kraje ze dne 20.06.2018:
 - a) V průběhu realizace stavby budou veškeré stavební činnosti prováděny a koordinovány tak, aby v chráněném venkovním prostoru okolních staveb nedocházelo k překračování hygienických limitů ekvivalentní hladiny akustického tlaku A pro hluk ze stavební činnosti stanovených v § 12 odst. 9 a v příloze č. 3, část B nařízení vlády ČR č. 272/2011 Sb., o ochraně zdraví před nepříznivými účinky hluku a vibrací, ve znění pozdějších předpisů. Průběh hlukově významných stavebních činností bude organizací prací, personálním a technickým vybavením zkrácen na nezbytně nutnou dobu. Pro stavební práce budou používána pouze zařízení a nářadí v bezvadném technickém stavu.
8. Respektovat podmínky koordinovaného závazného stanoviska MěÚ Luhačovice ze dne 22.10.2018:
 - a) Při rekonstrukci mostu vznikne při stavební činnosti množství odpadů - vybourané hmoty a zbytky konstrukce. V dalším stupni projektové dokumentace bude řešena kapitola nakládání se vzniklými odpady při stavbě, tzn. bude uvedeno katalogové číslo odpadu, název odpadu, předpokládané množství odpadu a způsob dalšího nakládání s tímto odpadem.
 - b) Z hlediska veřejných zájmů platných na úseku ochrany ZPF, jehož ochrana je v působnosti městského úřadu, odboru životního prostředí, tento příslušný správní orgán posoudil předložený záměr - projektovou dokumentaci stavby „MOST UL. DRUŽSTEVNÍ LUHAČOVICE“ pro účely územního řízení. Na základě tohoto posouzení sdělujeme, že pro výše uvedený záměr je třeba před vydáním územního rozhodnutí, územního souhlasu nebo společného souhlasu požádat Městský úřad Luhačovice, odbor životního prostředí jako příslušný orgán ochrany zemědělského půdního fondu o vydání souhlasu k trvalému odnětí půdy ze zemědělského půdního fondu podle

ustanovení § 9 odst. 1 zákona o ochraně zemědělského půdního fondu. Souhlas k odnětí půdy bude v tomto případě vydán formou rozhodnutí v samostatném správním řízení na základě žádosti podané ze strany žadatele (stavebníka). Žádost bude doplněna o náležitosti stanovené v § 9 odst. 6 zákona o ochraně ZPF. Již splněno vydaným rozhodnutím ze dne 23.09.2019 spis.zn.: MULU-S 14387/2018/27/HU.

- c) Zařízení staveniště nebude umístěno v inundačním území.
- d) Pro provádění stavby bude zpracován havarijní a povodňový plán. Schválené plány budou v jednom vyhotovení před zahájením stavby předány na vodohospodářský dispečink Povodí Moravy, s.p. V plánech bude uveden zhotovitel stavby a termín provádění.
- e) Povodí Moravy, s.p., jakožto správci vodního toku bude umožněno bez jakéhokoliv omezení provádění činností správce toku v souladu s vodním zákonem a prováděcí vyhlášky č. 470/2001 Sb., ve znění pozdějších novel.
- f) Kompletní projektová dokumentace pro stavební povolení (DSP) bude předložena Povodí Moravy, s.p., k odsouhlasení.
- g) Používané mechanizační prostředky musí být v dobrém technickém stavu a musí být dodržována preventivní opatření k zabránění případným úkapům či únikům ropných látek.
- h) Stavebník podstupuje riziko možných následků vyplývajících ze stavby v záplavovém území (§ 52 – povinnosti vlastníků staveb a zařízení v korytech vodního toku nebo sousedících s nimi, § 67 – omezení v záplavových územích, § 85 vodního zákona – odpovědnost za případné škody způsobené průchodem velkých vod při povodňových průtocích nebo chodem ledů).
- i) Záměrem dojde k dotčení pozemku, který je ve vlastnictví státu, se kterým má právo hospodařit Povodí Moravy, s.p. Podmínky pro řešení majetkových vztahů jsou uvedené ve vyjádření Povodí Moravy, s.p. ze dne 21.09.2018 pod zn. PM-10482/2018/5203/Fi.
- j) SO 351 - Přeložka vodovodu je podle § 55 odst. 1 písm. c) vodního zákona vodním dílem, k jehož provedení je třeba, podle § 15 odst. 1 vodního zákona povolení vodoprávního úřadu (stavební povolení pro vodní dílo).
- k) Při stavbě nedojde k poškození dřevin, tzn. v kořenovém prostoru dřevin se nesmí hloubit stavební rýhy, koryta a stavební jámy. Nejmenší vzdálenost od paty kmene je v tomto případě čtyřnásobkem obvodu kmene ve výšce 1 m, nejméně 2,5 m (u mladých výsadeb). V případě, že je nutné provést výkopové práce i v tomto prostoru, musí být prováděny pouze ručně a nesmí dojít k přetnutí kořenů větších než 2 cm. Kořeny menší než 2 cm je v případě nutnosti potřeba přetnout ostře a místa řezu zahladit a opatřit prostředky na ošetření ran. V kořenovém prostoru stromů dále nesmí být pojižděno stavebními mechanismy a ukládán výkopový materiál.
- l) Správní orgán upozorňuje žadatele, že k navrženému kácení stromů, které naplňují parametry vyhlášky č. 189/2013 Sb. o ochraně dřevin a povolování jejich kácení, v platném znění, je třeba předchozí souhlas orgánu ochrany přírody ve formě rozhodnutí o kácení dřevin rostoucích mimo les dle § 8 odst. 1 zákona o ochraně přírody a krajiny.
- m) Řešené chodníky budou v místech napojení na vozovku dotčených pozemních komunikací řešeny s bezbariérovými úpravami dle vyhlášky č. 398/2009 Sb., o obecných technických požadavcích zabezpečujících bezbariérové užívání staveb, a současně dle ČSN 73 6110, Z1 z února 2010.
- n) Nástupní plocha autobusové zastávky bude stavebně upravena a řešena s bezbariérovými úpravami dle vyhlášky č. 398/2009 Sb., o obecných technických požadavcích zabezpečujících bezbariérové užívání staveb, a současně dle požadavků ČSN 73 6425-1 Autobusové, trolejbusové a tramvajové zastávky – přestupní uzly a stanoviště, část 1: Navrhování zastávek.
- o) Před podáním žádosti o územní rozhodnutí požádá investor příslušný silniční správní úřad o povolení úpravy připojení dotčených místních komunikací v prostoru křižovatky dle ustanovení § 10 zákona o pozemních komunikacích, a to po předchozím závazném stanovisku Policie ČR, dopravního inspektorátu Zlín. Již splněno vydaným rozhodnutím ze dne 14.11.2018.
- p) Projektová dokumentace pro povolení stavby bude zpracována oprávněnou osobou k projektování dopravních staveb v přiměřeném rozsahu dle přílohy č. 8 vyhlášky č. 146/2008 Sb., o rozsahu a obsahu projektové dokumentace dopravních staveb.
- q) Součástí projektové dokumentace předmětné stavby bude návrh změny stávající místní úpravy provozu (změna umístění, případně doplnění) stávajícího dopravního značení na předmětných komunikacích a návrh přechodné úpravy provozu dopravním značením při její realizaci; návrh dopravního značení bude zpracován v souladu se zákonem č. 361/2000 Sb., o provozu na pozemních komunikacích a o změnách některých zákonů v platném znění, vyhlášky č. 294/2015 Sb., kterou se provádějí pravidla silničního provozu na pozemních komunikacích, ve znění pozdějších předpisů, a dále v souladu s příslušnými technickými podmínkami pro dopravní značení na pozemních komunikacích.

- r) K povolení stavby s odkazem na ustanovení § 16 zákona o pozemních komunikacích, je příslušný odbor dopravy Městského úřadu Luhačovice; žádost o povolení stavby bude podána na formuláři dle přílohy č. 9 vyhlášky č. 503/2006 Sb., o podrobnější úpravě územního rozhodování, územního opatření a stavebního řádu, ve znění pozdějších předpisů, se všemi požadovanými přílohami a doložena doklady dle § 110 stavebního zákona, a dále požadujeme doložit: kopii snímku KM v místě stavby (ve vhodném měřítku a rozsahu, který umožní posouzení celé stavby, včetně stavbou dotčených a sousedních pozemků), souhlas obecného stavebního úřadu dle § 15 odst. 2 stavebního zákona.
9. Respektovat podmínky závazného stanoviska Drážního úřadu Olomouc ze dne 20.08.2019:
- Stavba bude provedena podle projektové dokumentace předložené Drážnímu úřadu. Případné změny této dokumentace je stavebník povinen předem projednat s Drážním úřadem.
 - Stavbou nesmí být nepříznivě ovlivněny drážní objekty a zařízení.
 - Na stavbě nesmějí být umístěna taková světla nebo barevné plochy, které by mohly vést k záměně s drážními znaky nebo mohly jinak ohrozit provoz dráhy.
 - Při provádění stavby nesmí být ohrožena bezpečnost a plynulost železničního provozu.
 - Stavebník je povinen písemně oznámit Drážnímu úřadu termín zahájení výše uvedené stavby.
 - Po ukončení stavby požádá stavebník o vydání závazného stanoviska ke kolaudaci, který Drážní úřad vydává podle § 7 odst.3 zákona.
10. Nutno respektovat podmínky souhrnného stanoviska Správy železniční dopravní cesty, s.o. ze dne 12.10.2018 č.j.: 22026/2018-SŽDC-OR OLC-OPS/HuR:
- Stavbou nesmí být dotčeny pozemky SŽDC, s.o. Zároveň na nich nesmí být ukládán žádný materiál a to ani dočasně.
 - Stavebník ani žádný jiný budoucí majitel stavby nebude na SŽDC, s.o. ani ČD, a.s. požadovat realizaci žádných opatření či úhradu nákladů plynoucích z důsledků provozování dráhy.
 - Žádáme o písemné oznámení data, min. 15 dnů před zahájením stavebních prací na SŽDC, s.o., Oblastní ředitelství Olomouc, Nerudova 1, 772 58 Olomouc. Stavebním dohledem za SŽDC, s.o. bude určeno Provozní středisko Správy tratí, traťový okrsek Kunovice (vedoucí provozního střediska p. Josef Němec, tel.: 724 484 925). Před započítím prací zde projednejte stavbu, popř. předejte příslušnou dokumentaci. Před ukončením stavebních prací provede investor a stavební dohled SŽDC, s.o. zápis o ukončení stavebních prací v ochranném pásmu dráhy, který zašle na OR Olomouc, úsek náměstka ředitele pro techniku - odbor přípravy staveb.
 - Toto souhrnné stanovisko nenahrazuje souhlas Drážního úřadu ve smyslu ustanovení § 7 odst. 3 nebo § 9 odst. 1 zákona č. 266/1994, o dráhách, v platném znění. Na žádost stavebníka bude Drážním úřadem v Olomouci, Nerudova 1, vydán Souhlas se stavbou ve smyslu zákona č. 266/1994 Sb., ještě před vydáním územního rozhodnutí (stavebního povolení) příslušným stavebním úřadem.
 - Kopii uvedeného souhlasu ke zřízení stavby vydaného Drážním úřadem (vč. kopie ověřeného výkresu situace stavby) požadujeme dodat na SŽDC, s.o. OR Olomouc, úsek náměstka ředitele pro techniku - odbor přípravy staveb.
11. Dle ustanovení § 92 odst.1 stavebního zákona musí být zpracována dokumentace pro provádění stavby a tato předložena stavebnímu úřadu (kontrolní prohlídky) v případě stavebních objektů 451, 461 a 462.
12. Dle ustanovení § 103 odst.1 písm.e) bod 4 a 8 stavebního zákona se v případě SO 451, SO 461 a SO 462 jedná o stavbu, která nevyžaduje stavební povolení ani ohlášení.
13. Dle ustanovení § 2i zák.č. 169/201/ Sb. se k užívání stavby SO 461 a SO 462 nevyžaduje kolaudační souhlas ani kolaudační rozhodnutí. Stavebník předloží do 60 dnů ode dne zahájení užívání stavby stavebnímu úřadu údaje určující polohu definičního bodu stavby, dokumentaci skutečného provedení stavby pokud při jejím provádění došlo k nepodstatným odchylkám oproti ověřené dokumentaci nebo ověřené projektové dokumentaci a geometrický plán umístění stavby.

Účastníci řízení, na něž se vztahuje rozhodnutí správního orgánu:

Město Luhačovice, nám. 28. října 543, 763 26 Luhačovice, IČ 00284165

Odůvodnění:

Dne 15.08.2018 podal žadatel žádost o vydání rozhodnutí o umístění stavby. Protože žádost nebyla úplná a nebyla doložena všemi podklady a závaznými stanovisky potřebnými pro její řádné posouzení, byl žadatel dne 07.09.2018 vyzván k doplnění žádosti a řízení bylo přerušeno. Žádost byla doplněna dne 30.08.2019.

Stavební úřad oznámil zahájení územního řízení známým účastníkům řízení, veřejnosti a dotčeným orgánům. Současně podle ustanovení § 87 odst. 1 stavebního zákona upustil od ústního jednání, protože mu byly dobře známy poměry v území a žádost poskytovala dostatečný podklad pro posouzení záměru, a stanovil, že ve lhůtě do 15 dnů od doručení tohoto oznámení mohou účastníci řízení uplatnit své námítky a dotčené orgány svá závazná stanoviska.

Stanoviska sdělili:

- MěÚ Luhačovice – odbor životního prostředí dne 22.10.2018
- Drážní úřad dne 20.08.2019
- Správa železniční dopravní cesty dne 12.10.2018
- Ministerstvo zdravotnictví ČR, ČIL dne 11.09.2018
- Krajská hygienická stanice Zlínského kraje dne 20.06.2018
- Hasičský záchranný sbor Zlínského kraje dne 09.07.2018

Stavební úřad zajistil vzájemný soulad předložených závazných stanovisek dotčených orgánů vyžadovaných zvláštními předpisy a zahrnul je do podmínek rozhodnutí.

Podle ustanovení § 9 odst.1 písm. e) vyhlášky č. 503/2006 Sb., ve znění pozdějších předpisů, stavební úřad v rozhodnutí nevymezil území dotčené vlivy umístěvané stavby nad rozsah pozemků parc. č. 2064/1 (ostatní plocha), parc. č. 2064/5 (orná půda), parc. č. 2429/1 (ostatní plocha), parc. č. 2429/2 (zahrada), parc. č. 2429/4 (zahrada), parc. č. 2429/5 (zahrada), parc. č. 2468/1 (vodní plocha), parc. č. 2468/3 (ostatní plocha), parc. č. 2468/7 (ostatní plocha), parc. č. 2468/8 (ostatní plocha), parc. č. 2506/1 (ostatní plocha), parc. č. 2879 (ostatní plocha) v katastrálním území Luhačovice., neboť jak z vyjádření a stanovisek dotčených orgánů, tak z reakce účastníků řízení a vlastního posouzení stavebním úřadem nezešly skutečnosti svědčící o opaku.

Okruh účastníků řízení byl vymezen s ohledem na ustanovení § 85 odst.1 písm. a) a b) stavebního zákona, tj. žadatel a obec, na jejímž území má být požadovaný záměr uskutečněn a s ohledem na ustanovení § 85 odst.2 písm. a) a b) stavebního zákona, tj. vlastník pozemku nebo stavby, na kterých má být požadovaný záměr uskutečněn, není-li sám žadatelem, nebo ten, kdo má jiné věcné právo k tomuto pozemku nebo stavbě, dále osoby, jejichž vlastnické nebo jiné věcné právo k sousedním stavbám anebo sousedním pozemkům nebo stavbám na nich může být územním rozhodnutím přímo dotčeno. Účastníky řízení podle § 27 odst.1 správního řádu jsou vždy účastníci řízení podle § 85 odst.1 písm.a) a § 85 odst.2 písm.a).

Stavební úřad posoudil okruh účastníků řízení a stanovil, že v daném případě postavení účastníka řízení přiznal stavební úřad žadateli - Město Luhačovice, IČO 00284165, nám. 28. října 543, 763 26 Luhačovice, kterého zastupuje PROKOP MOSTY s.r.o., IČO 27731405, Slavičkova 827, Lesná, 638 00 Brno 38 , obci, na jejímž území má být požadovaný záměr uskutečněn - Město Luhačovice, nám. 28. října č.p. 543, 763 26 Luhačovice , vlastníkům pozemků nebo staveb, na kterých má být požadovaný záměr uskutečněn, není-li sám žadatelem, nebo ten, kdo má jiné věcné právo k těmto pozemkům nebo stavbám - Dr. Franz Thienen-Adlerflycht, Povodí Moravy, s.p., vlastníkům sousedních pozemků a staveb na nich, jejichž vlastnické právo nebo jiné věcné právo může být územním rozhodnutím přímo dotčeno - 763 26 Luhačovice, Správa železniční dopravní cesty, státní organizace, Oblastní ředitelství Olomouc (ochranné pásmo dráhy) a správcům inženýrských sítí. Dle názoru stavebního úřadu se předmět řízení nemůže širšího okruhu účastníků řízení dotýkat takovým způsobem, že by mohla být dotčena jejich práva či právem chráněné zájmy. Vlastnická ani jiná práva k dalším (vzdálenějším) nemovitostem nemohou být tímto rozhodnutím přímo dotčena.

Posouzení záměru žadatele dle § 90 stavebního zákona:

a) Soulad s požadavky stavebního zákona a jeho prováděcími právními předpisy, zejména s obecnými požadavky na využívání území:

Navrhovaná stavba je v souladu s požadavky stavebního zákona a v souladu s ustanoveními vyhlášky č. 501/2006 Sb., o obecných požadavcích na využívání území, v platném znění; je naplněno ustanovení § 23 a 24 odst.1 citované vyhlášky, které stanoví obecné požadavky na umístění staveb.

b) S požadavky na veřejnou dopravní nebo technickou infrastrukturu k možnosti a způsobu napojení nebo k podmínkám dotčených ochranných a bezpečnostních pásem:

Jedná se o stavbu dopravní a technické infrastruktury, která bude napojena na stávající komunikace a stávající inženýrské sítě.

c) S požadavky zvláštních právních předpisů a se závaznými stanovisky, popřípadě s rozhodnutími dotčených orgánů podle zvláštních právních předpisů nebo stavebního zákona, popřípadě s výsledkem řešení rozporů:

Do projektové dokumentace byla stanoviska a rozhodnutí v řízení spolupůsobících dotčených orgánů zapracována.

Stavební úřad v provedeném územním řízení přezkoumal předloženou žádost, projednal ji s účastníky řízení, veřejností a dotčenými orgány a zjistil, že jejím uskutečněním nejsou ohroženy zájmy chráněné stavebním zákonem, předpisy vydanými k jeho provedení a zvláštními předpisy. Stavební úřad současně ověřil účinky budoucího užívání stavby. Při posouzení vycházel stavební úřad ze stanovisek dotčených orgánů, které hájí veřejné zájmy podle zvláštních právních předpisů a taky s ohledem na charakter stavby, která nebude mít negativní vliv na okolí. Soulad s územně plánovací dokumentací a s cíli a úkoly územního plánování byly posouzeny orgánem územního plánování MěÚ Luhačovice v rámci koordinovaného závazného stanoviska vydaného dne 22.10.2018.

Stavební úřad rozhodl, jak je uvedeno ve výroku rozhodnutí, za použití ustanovení právních předpisů ve výroku uvedených.

Účastníci řízení - další dotčené osoby:

763 26 Luhačovice, Česká telekomunikační infrastruktura a.s., IDDS: qa7425t, E.ON Česká republika, s. r. o., Regionální správa Otrokovice, IDDS: 3534cwz, GridServices, s.r.o., IDDS: jnyys6, Město Luhačovice, nám. 28. října č.p. 543, 763 26 Luhačovice, MORAVSKÁ VODÁRENSKÁ, a.s., IDDS: b3ge93n, Povodí Moravy, s.p., IDDS: m49t8gw, Dr. Franz Thienen-Adlerflycht, IDDS: 7pvhnqa, Správa železniční dopravní cesty, státní organizace, Oblastní ředitelství Olomouc, IDDS: uccchjm

Vypořádání s návrhy a námitkami účastníků:

- Účastníci neuplatnili návrhy a námítky.

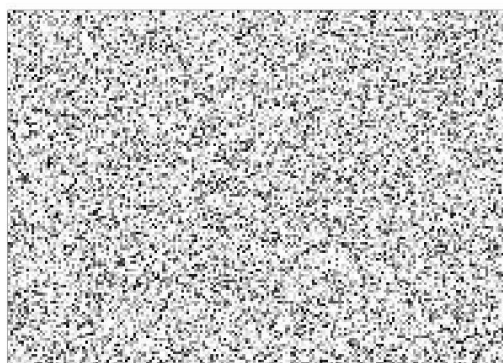
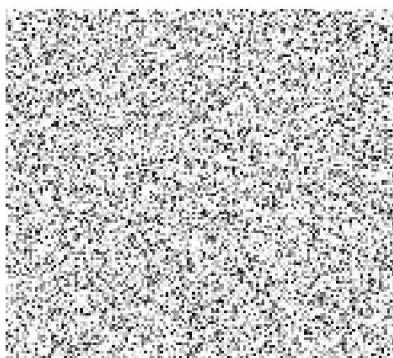
Poučení účastníků:

Proti tomuto rozhodnutí se lze odvolat do 15 dnů ode dne jeho oznámení k odboru územního plánování a stavebního řádu Krajského úřadu Zlínského kraje podáním u zdejšího správního orgánu.

Odvolání se podává s potřebným počtem stejnopisů tak, aby jeden stejnopis zůstal správnímu orgánu a aby každý účastník dostal jeden stejnopis. Nepodá-li účastník potřebný počet stejnopisů, vyhotoví je správní orgán na náklady účastníka. Odvoláním lze napadnout výrokovou část rozhodnutí, jednotlivý výrok nebo jeho vedlejší ustanovení. Odvolání jen proti odůvodnění rozhodnutí je nepřijatelné.

Stavební úřad po dni nabytí právní moci územního rozhodnutí doručí žadateli stejnopis písemného vyhotovení územního rozhodnutí opatřený doložkou právní moci spolu s ověřenou grafickou přílohou, stejnopis písemného vyhotovení územního rozhodnutí opatřený doložkou právní moci doručí, jde-li o stavby podle § 15 nebo 16 stavebního zákona, také stavebnímu úřadu příslušnému k povolení stavby.

Rozhodnutí má podle § 93 odst. 1 stavebního zákona platnost 2 roky. Podmínky rozhodnutí o umístění stavby platí po dobu trvání stavby či zařízení, nedošlo-li z povahy věci k jejich konzumaci.



Poplatek:

Správní poplatek podle zákona č. 634/2004 Sb., o správních poplatcích se nevyměřuje.

Obdrží:

navrhovatelé (doručenky)

1. Město Luhačovice, nám. 28. října č.p. 543, 763 26 Luhačovice
2. PROKOP MOSTY s.r.o., IDDS: i87u7wv - zástupce

ostatní účastníci (doručenky)

3. [redacted] 763 26 Luhačovice
4. [redacted] 763 26 Luhačovice
5. Česká telekomunikační infrastruktura a.s., IDDS: qa7425t
6. E.ON Česká republika, s. r. o., Regionální správa Otrokovice, IDDS: 3534cwz
7. GridServices, s.r.o., IDDS: jnnyjs6
8. Město Luhačovice, nám. 28. října č.p. 543, 763 26 Luhačovice
9. MORAVSKÁ VODÁRENSKÁ, a.s., IDDS: b3ge93n
10. Povodí Moravy, s.p., IDDS: m49t8gw
11. Dr. Franz Thienen-Adlerflycht, IDDS: 7pvhnqa
12. Správa železniční dopravní cesty, státní organizace, Oblastní ředitelství Olomouc, IDDS: uccchjm

dotčené orgány

13. Hasičský záchranný sbor Zlínského kraje, IDDS: z3paa5u
14. Krajská hygienická stanice Zlínského kraje se sídlem ve Zlíně, IDDS: xwsai7r
15. Městský úřad Luhačovice, odbor dopravy, nám. 28. října č.p. 543, 763 26 Luhačovice
16. Městský úřad Luhačovice, odbor životního prostředí, nám. 28. října č.p. 543, 763 26 Luhačovice
17. Ministerstvo zdravotnictví ČR, Český inspektorát lázní a zřidel, IDDS: pv8aaxd
18. Drážní úřad, sekce stavební, územní odbor Olomouc, IDDS: 5mjaatd

