

Hasičský záchranný sbor Moravskoslezského kraje				
EVIDENCE SMLUV				
HMSK	SML	<i>[Signature]</i>	<i>[Signature]</i>	
		poř. číslo	rok	doba plnění
Ev. číslo v SSD				

SMLOUVA O DÍLO

I. Smluvní strany

Česká republika - Hasičský záchranný sbor Moravskoslezského kraje

Sídlo: Výškovická 40, 700 30 Ostrava-Zábřeh

Zastoupený: gcnmjr. Ing. Vladimírem Vlčkem, Ph.D., MBA, ředitelem HZS

Moravskoslezského kraje

IČO: 70 88 45 61

DIČ: CZ70884561 (není plátcem DPH)

Bankovní spojení: ČNB Ostrava, číslo účtu: 19 33 881/ 0710

(dále jen „objednatel“)

a

innogy Energo, s.r.o.

Sídlo: Limuzská 3135/12, 108 00 Praha 10, Strašnice

IČO: 25115171

DIČ: CZ25115171

Zastoupená: 

Bankovní spojení: Komerční banka, a.s., č. účtu: 6311330207/0100

zapsána v obchodním rejstříku vedeném Městským soudem v Praze, odd. C, vl.50971

(dále jen „zhotovitel“)

II. Základní ustanovení

1. Smluvní strany uzavírají tuto smlouvu v souladu s ustanoveními § 2586 a násl. zákona č. 89/2012 Sb., občanský zákoník, ve znění pozdějších předpisů (dále jen „OZ“) a dohodly se, že tento závazkový vztah, rozsah a obsah vzájemných práv a povinností z této smlouvy vyplývajících se bude řídit příslušnými ustanoveními citovaného zákona, nestanoví-li tato smlouva jinak.
2. Smluvní strany prohlašují, že údaje uvedené v čl. I této smlouvy a taktéž oprávnění k podnikání jsou v souladu s právní skutečností v době uzavření smlouvy. Smluvní strany se zavazují, že změny dotčených údajů oznámí bez prodlení druhé smluvní straně.
3. Smluvní strany prohlašují, že si před uzavřením smlouvy vzájemně sdělily veškeré jim známé skutkové a právní okolnosti, které by mohly být významné ve vztahu k uzavření této smlouvy nebo k plnění z této smlouvy vyplývajícím.
4. Smluvní strany prohlašují, že osoby podepisující tuto smlouvu jsou k tomuto právnímu jednání oprávněny.

III. Předmět smlouvy

1. Zhotovitel se touto smlouvou zavazuje provést pro objednatele na svůj náklad a nebezpečí, řádně, včas a ve sjednané kvalitě dílo specifikované v odst. 2 tohoto článku. Objednatel se touto smlouvou zavazuje řádně a včas provedené dílo převzít a zaplatit zhotoviteli sjednanou cenu.
2. Specifikace díla: zajištění komplexní údržby, preventivního servisu a pravidelných prohlídek technologií čerpací stanice PHM, plnicí stanice CNG, dobíjecí stanice E-MOBILITY, multi-produktového výdejního stojanu včetně AdBlue, které se nachází v areálu Integrovaného výjezdového centra Ostrava-Jih, a to včetně zajištění non-stop služby dispečinku a servisní pohotovosti. Rozsah prováděných prací je zřejmý z přílohy č. 1 a 2 této smlouvy (dále jen „dílo“).



3. Dílo bude provedeno v souladu s harmonogramem servisních činností podle čl. V. odst. 2 této smlouvy. Skutečný rozsah plnění se může lišit od předpokládaného rozpisu v příloze č. 2 a bude vycházet z harmonogramu servisních činností a aktuálních potřeb objednatele.
4. Součástí předmětu plnění budou také úkony, které budou prováděné dle aktuálních potřeb a na vyžádání objednatele, a to do výše ročního maximálního finančního limitu ve výši 210 000,- Kč bez DPH.
5. Kontaktní osobou objednatele ve věcech plnění této smlouvy je [REDAKCE]
[REDAKCE]
Kontaktní osobou zhotovitele ve věcech plnění této smlouvy je [REDAKCE]
[REDAKCE]
6. Součástí provedení díla je i předání dokladů, které se k dílu vztahují (zejména záznamů o provedené prohlídce a servisu) a zpracování a pravidelné předkládání harmonogramu servisních činností.
7. Smluvní strany prohlašují, že předmět smlouvy není plněním nemožným a že tuto smlouvu uzavřely po pečlivém zvážení všech možných důsledků.
8. Podkladem pro uzavření této smlouvy je nabídka zhotovitele ze dne 12.04.2021, která byla na základě zadávacího řízení č. 44/2021/VZMR vyhodnocena jako ekonomicky nejvýhodnější.

IV. Místo plnění

Místem plnění podle této smlouvy je IVC Ostrava-Jih, Kaminského 636/12, Nová Bělá 724 00.

V. Čas plnění

1. Práce na realizaci předmětu smlouvy budou zahájeny ihned po nabytí účinnosti uzavřené smlouvy.
2. Zhotovitel se zavazuje provádět dílo formou jednotlivých dílčích plnění po dobu účinnosti této smlouvy, a to v termínech stanovených harmonogramem servisních činností, který bude objednateli předložen v souladu s touto smlouvou.
3. Zhotovitel je povinen předložit harmonogram servisních činností objednateli do 1 měsíce od nabytí účinnosti smlouvy k odsouhlasení a poté vždy do konce února každého kalendářního roku.
4. Smlouva se uzavírá na dobu neurčitou.
5. Smluvní strany mohou ukončit tuto smlouvu písemnou dohodou.
6. Každá ze smluvních stran může ukončit smluvní vztah i bez uvedení důvodu, a to písemnou výpovědí s tříměsíční výpovědní dobou, která začíná běžet prvním dnem měsíce následujícího po doručení výpovědi druhé smluvní straně.
7. Objednatel je oprávněn uzavřenou smlouvu vypovědět bez výpovědní doby v případě, že:
 - a) zhotovitel nepředloží objednateli harmonogram servisních činností v termínech dle odst. č. 3,
 - b) zhotovitel nepředloží objednateli doklad o oprávnění vydaný výrobcem nebo objednatelem k provádění servisních a revizních úkonů jednotlivých zařízení v záruční a pozáruční době.
8. V případě, že zhotovitel nepředloží doklad o pojištění na žádost objednatele podle čl. VIII. odst. 4 této smlouvy, je objednatel oprávněn vypovědět smlouvu bez výpovědní lhůty.

VI. Cena díla

1. Celková cena za předpokládaný rozsah plnění uvedený v příloze č. 2 této smlouvy je stanovena dohodou smluvních stran a činí za 1 rok:

Cena bez DPH	455 694,- Kč
DPH 21 %	95 696,- Kč
Cena včetně DPH	551 390,- Kč

2. Podrobná kalkulace předpokládaného rozsahu plnění a jednotkové ceny jednotlivých položek (dále jen „ceník“) jsou uvedeny v příloze č. 2 této smlouvy.
3. Sjednaná cena jednotlivých položek uvedených v ceníku je cena konečná a obsahuje i případně zvýšené náklady spojené s vývojem cen vstupních nákladů, a to po celou dobu účinnosti této smlouvy. Součástí ceny jednotlivých položek ceníku jsou veškeré práce a dodávky, poplatky a jiné náklady nezbytné pro řádné a úplné zhotovení díla.
4. Skutečná cena plnění za jeden rok se může lišit od předpokládané ceny uvedené v tomto ustanovení a bude vycházet ze skutečného objemu plnění (skutečného množství a typů zařízení a provedených prací) realizovaného podle harmonogramu servisních činností a aktuálních potřeb objednatele.
5. Cena díla v rozsahu uvedeném v příloze č. 2 této smlouvy je stanovena jako nejvýše přípustná při sazbě DPH ve výši 21 %, přičemž sazba DPH bude v případě její změny stanovena v souladu s platnými právními předpisy.
6. Objednatel je povinen zaplatit zhotoviteli pouze cenu skutečně provedeného plnění.
7. Sjednanou cenu jednotlivých položek uvedených v ceníku lze změnit o míru inflace vyjádřenou přírůstkem průměrného ročního indexu spotřebitelských cen za předcházející kalendářní rok vyhlášenou Českým statistickým úřadem. V takovém případě jsou smluvní strany povinny uzavřít dodatek ke smlouvě.

VII. Platební podmínky

1. Zálohy nejsou sjednány.
2. Podkladem pro úhradu ceny dodaného díla budou dílčí faktury, které budou mít náležitosti daňového dokladu dle § 29 zákona č. 235/2004 Sb., o dani z přidané hodnoty, ve znění pozdějších předpisů (dále jen „dílčí faktury“). Objednatel tímto souhlasí s použitím daňových dokladů v elektronické podobě.
3. Jednotlivé dílčí faktury musí kromě zákonem stanovených náležitostí obsahovat také:
 - a) označení smlouvy a datum jejího uzavření
 - b) označení banky a čísla účtu, na který musí být zapláceno
 - c) kontaktní údaje zhotovitele pro záležitosti fakturace
 - d) součástí faktury musí být dodací list, předávací protokol nebo jiný obdobný doklad včetně soupisu provedených prací, podepsaný zástupci obou smluvních stran, potvrzující, že dílčí plnění bylo řádně provedeno.
4. Dílčí faktury budou zhotovitelem vystaveny po provedení konkrétní části díla – dílčího plnění, tzn. po předání a převzetí dokladů a prací dle harmonogramu servisních činností nebo dle aktuálních potřeb objednatele, a ve výši podle skutečně provedeného rozsahu prací. Přílohou každé dílčí faktury bude potvrzený protokol o předání a převzetí dílčího plnění.
5. Lhůta splatnosti všech dílčích faktur činí 21 kalendářních dnů od jejich doručení objednateli. Stejná lhůta splatnosti platí pro smluvní strany i při úhradě jiných plateb (např. úroků z prodlení, smluvních pokut, náhrady škody aj.).



6. Zhotovitel je povinen doručit dílčí faktury objednateli nejpozději do 15.12. příslušného kalendářního roku. Faktura v listinné podobě musí být doručena na adresu objednatele na ul. Výškovická 40, 700 30 Ostrava-Zábřeh, a faktura v elektronické podobě musí být doručena na e-mailovou adresu: uctarna@hzsmsk.cz.
7. Nebude-li dílčí faktura obsahovat některou povinnou nebo dohodnutou náležitost nebo bude chybně vyúčtována cena, DPH, nebo budou-li vyúčtovány práce, které zhotovitel neprovedl, je objednatel oprávněn bez zaplacení dílčí fakturu před uplynutím lhůty splatnosti vrátit druhé smluvní straně k provedení opravy. Ve vrácené dílčí faktuře vyznačí důvod vrácení. Zhotovitel provede opravu vystavením nové dílčí faktury. Od doby odeslání vadné dílčí faktury přestává běžet původní lhůta splatnosti. Celá lhůta splatnosti běží opět ode dne doručení nově vyhotovené dílčí faktury objednateli.
8. Smluvní strany se dohodly, že platba bude provedena vždy na účet uvedený v dílčí faktuře bez ohledu na číslo účtu uvedené v článku I. této smlouvy.
9. Povinnost zaplatit je splněna dnem odepsání příslušné částky z účtu objednatele.
10. Pokud objednatel uplatní nárok na odstranění vady díla ve lhůtě splatnosti dílčí faktury, není objednatel povinen až do odstranění vady díla uhradit cenu díla. Okamžikem odstranění vady díla začne běžet nová lhůta splatnosti faktury.

VIII. Provádění díla

1. Zhotovitel se zavazuje provést dílo svým jménem a na vlastní zodpovědnost. V případě, že provedením díla nebo jeho části pověří jinou osobu, má zhotovitel odpovědnost, jako by dílo provedl sám.
2. Zhotovitel je při zhotovení díla povinen postupovat s odbornou péčí, podle svých nejlepších znalostí a schopností, přičemž při své činnosti je povinen chránit zájmy a dobré jméno objednatele a postupovat v souladu s jeho pokyny.
3. V případě nevhodných pokynů objednatele nebo v případě nevhodné povahy věci, kterou objednatel k provedení díla zhotoviteli předal, je zhotovitel povinen na nevhodnost těchto pokynů nebo věci objednatele písemně upozornit. Neupozorní-li zhotovitel tímto způsobem objednatele, odpovídá zhotovitel za vady díla tímto způsobené a za škodu, které v důsledku nevhodných pokynů objednatele nebo věci objednateli a/nebo zhotoviteli a/nebo třetím osobám vznikly. Pokud objednatel i přes upozornění trvá na provedení díla podle zřejmě nevhodného pokynu nebo s použitím zřejmě nevhodné věci, může zhotovitel od smlouvy odstoupit.
4. Zhotovitel je povinen po celou dobu účinnosti této smlouvy mít sjednáno pojištění odpovědnosti za škody, způsobené vlastní činností, a to v rozsahu nejméně 20 000 000 Kč a je povinen toto pojištění udržovat v platnosti po celou dobu realizace díla. Zhotovitel je povinen kdykoli po dobu účinnosti smlouvy na žádost objednatele předložit doklad o pojištění.

IX. Předání a převzetí díla

1. Zhotovitel splní svou povinnost provést jednotlivé dílčí plnění jeho řádným dokončením bez vad a nedodčků, předáním a převzetím dílčího plnění pověřeným zástupcem objednatele.
2. O předání a převzetí jednotlivého dílčího plnění jsou smluvní strany povinny sepsat protokol nebo jiný obdobný doklad, v jehož závěru objednatel prohlásí, zda jednotlivé dílčí plnění přejímá nebo nepřejímá, a pokud ne, z jakých důvodů.
3. Objednatel je oprávněn odmítnout převzetí jednotlivého dílčího plnění, pokud jednotlivé dílčí plnění nebude zhotoveno řádně v souladu s touto smlouvou a ve sjednané kvalitě. Na následné předání jednotlivého dílčího plnění se použijí ustanovení tohoto článku obdobně.

4. Současně s protokolem o předání a převzetí díla nebo jiným obdobným dokladem podle odst. 1 tohoto článku předá zhotovitel pověřenému zástupci objednatele také doklady o řádném provedení díla dle technických norem a předpisů, provedených zkouškách, atestech a dokumentaci podle této smlouvy.

X. Podstatné porušení smlouvy

1. Smluvní strany pokládají za podstatné porušení této smlouvy:
 - a) prodlení zhotovitele s provedením jednotlivého dílčího plnění ve sjednaném čase plnění podle čl. V. této smlouvy,
 - b) neprovedení jednotlivého dílčího plnění v požadované kvalitě podle této smlouvy,
 - c) nevyřešení zjištěných vad v souladu s čl. XI. této smlouvy ve sjednané lhůtě.
2. V případě podstatného porušení smlouvy zhotovitelem je objednatel oprávněn od smlouvy odstoupit podle čl. XIII.

XI. Vady díla a záruky

1. Jednotlivé dílčí plnění má vady, jestliže jeho provedení neodpovídá specifikaci nebo výsledku určenému v této smlouvě.
2. Má-li jednotlivé dílčí plnění vady, řídí se práva a povinnosti smluvních stran ustanoveními § 2615 a násl. OZ.
3. Smluvní strany se dohodly na záruční době 12 měsíců na prováděný servis, nové i repasované komponenty.
Výše uvedená záruční doba se nevztahuje na provozní opotřebení a vady způsobené neodborným zacházením ze strany objednatele.
4. Záruční doba začíná běžet dnem předání a převzetí jednotlivého dílčího plnění objednatelem bez vad a nedodělků.
5. Vyskytne-li se v průběhu záruční doby na provedeném dílčím plnění vada nebo porucha, oznámí objednatel tuto skutečnost zhotoviteli formou písemného oznámení o vadě zaslaného na adresu zhotovitele / telefonicky na tel. č. [REDACTED] / e-mailem na [REDACTED]
6. Zhotovitel je povinen objednateli písemně potvrdit, kdy bylo právo z vadného plnění uplatněno resp. kdy byla porucha nahlášena, způsob provedení opravy a dobu trvání opravy.
7. Zhotovitel se zavazuje:
 - a) zahájit odpovídající práce a činnosti k odstranění **závady nebo poruchy nehavarijního charakteru** (dle specifikace v příloze č. 1 této smlouvy) nejpozději do 48 hodin od jejího nahlášení, pokud se dle aktuální situace (v méně závažných případech) zástupci obou smluvních stran nedohodnou jinak.
 - b) nastoupit a zahájit odpovídající práce a činnosti k odstranění **závady nebo poruchy havarijního charakteru** (dle specifikace uvedené v příloze č. 1 smlouvy) do 8 hodin od jejího nahlášení objednatelem.
8. Zahájením opravy dle bodu 7 písm. a) a b) se rozumí fyzická přítomnost servisního technika v místě závady. Pokud není schopen závadu odstranit, musí bezodkladně a prokazatelně informovat odpovědnou osobu objednatele a navrhnout řešení tak, aby byla závada odstraněna v co možná nejkratší době bez zbytečného prodlení. Zhotovitel se zavazuje, že vyvine veškerou snahu, aby poruchu nebo závadu odstranil v nejkratším možném čase. Po každém servisním zásahu je zhotovitel povinen provést celkovou vizuální kontrolu technologie, její odzkoušení, a pořídit o tomto písemný záznam potvrzený zástupcem objednatele. V případě, že zhotovitel zjistí jakýkoli nedostatek, je povinen jej nahlásit objednateli prostřednictvím kontaktních osob.
9. Objednatel je povinen umožnit zhotoviteli odstranění vady nebo poruchy.

10. Provedenou opravu vady nebo poruchy zhotovitel objednateli předá a vyhotoví o tom písemný zápis nebo jiný obdobný doklad. Na provedenou opravu se vztahuje záruka ve stejném rozsahu jako dle odst. 3 tohoto článku. Záruční doba začíná běžet dnem předání provedené opravy vady nebo poruchy objednateli.
11. Zhotovitel je povinen nahradit objednateli škodu, která vznikla při realizaci díla v souvislosti nebo jako důsledek porušení smluvní povinnosti zhotovitele nebo vadným plněním, a to v plné výši. Zhotovitel je rovněž povinen objednateli nahradit náklady, které objednateli vzniknou při uplatňování práv na náhradu škody.

XII. Sankční ujednání

1. Zhotovitel je povinen zaplatit objednateli smluvní pokutu ve výši 1 000,- Kč za každý i započatý den prodlení s předáním jednotlivého dílejšího plnění bez vad a nedodělků oproti termínu uvedenému v harmonogramu servisních činností, a to i v případě nepřevzetí díla ze strany objednatele z důvodu vad dílejšího plnění.
2. V případě nedodržení dohodnuté lhůty k zahájení odstranění vady nebo poruchy nehavarijního charakteru je zhotovitel povinen zaplatit objednateli smluvní pokutu ve výši 5 000,- Kč za každý i započatý den prodlení se zahájením odstranění každé vady nebo poruchy.
3. V případě nedodržení dohodnuté lhůty k zahájení odstranění vady nebo poruchy havarijního charakteru je zhotovitel povinen zaplatit objednateli smluvní pokutu ve výši 5 000,- Kč za každou i započatou hodinu prodlení se zahájením odstranění každé vady nebo poruchy.
4. Nebude-li faktura uhrazena ve lhůtě splatnosti, je objednatel povinen zaplatit zhotoviteli úrok z prodlení ve výši 0,05 % z dlužné částky za každý i započatý den prodlení.
5. V případě, že závazek provést dílo zanikne před řádným ukončením díla, nezaniká nárok na smluvní pokutu, pokud vznikl dřívějším porušením povinností.
6. Zánik závazku pozdním plněním neznamená zánik nároku na smluvní pokutu za prodlení s plněním.
7. Smluvní pokuty se nezapočítávají na náhradu případně vzniklé škody.
8. Smluvní pokuty je objednatel oprávněn započíst proti pohledávce zhotovitele.
9. Smluvní pokuty sjednané touto smlouvou zaplatí povinná strana nezávisle na zavinění a na tom, zda a v jaké výši vznikne druhé straně škoda, kterou lze vymáhat samostatně.

XIII. Odstoupení od smlouvy

1. Odstoupení od smlouvy se řídí ustanovením § 2001 a násl. OZ, pokud není dále stanoveno jinak.
2. Objednatel je oprávněn odstoupit od smlouvy, jestliže nabude právní moci rozhodnutí insolventního soudu, jímž se osvědčuje úpadek zhotovitele ve smyslu zákona č. 182/2006 Sb., o úpadku a způsobech jeho řešení (insolvenční zákon), ve znění pozdějších předpisů.
3. Účinky každého odstoupení od smlouvy nastávají okamžikem doručení písemného projevu vůle odstoupit od této smlouvy druhé smluvní straně. Odstoupení od smlouvy se nedotýká zejména nároku na náhradu škody, smluvní pokuty a povinnosti mlčenlivosti.
4. Zhotovitel podpisem této smlouvy prohlašuje, že není veden v registru nespolehlivých plátců DPH vedeném Ministerstvem financí České republiky. V případě, že je toto prohlášení nepravdivé nebo v případě, že bude zhotovitel dodatečně zapsán v registru nespolehlivých plátců DPH v průběhu účinnosti této smlouvy a nevyrozumí o tom ihned objednatele, má objednatel právo od smlouvy odstoupit v souladu s odst. 3 tohoto článku.

XIV. Závěrečná ujednání

1. Tato smlouva se řídí právním řádem České republiky. Smluvní strany se zavazují, že veškeré spory vzniklé v souvislosti s realizací smlouvy budou řešeny nejprve smírnou cestou -- dohodou. Nedojde-li k dohodě, budou spory řešeny v soudním řízení před příslušnými obecnými soudy České republiky.
2. Zhotovitel není bez předchozího písemného souhlasu objednatele oprávněn postoupit tuto smlouvu, její část nebo práva a povinnosti z této smlouvy třetí osobě.
3. Zhotovitel bez jakýchkoliv výhrad souhlasí se zveřejněním své identifikace a dalších údajů uvedených ve smlouvě včetně ceny díla.
4. Změnit nebo doplnit tuto smlouvu mohou smluvní strany pouze formou písemných dodatků, které budou vzestupně číslovány, výslovně prohlášeny za dodatek této smlouvy a podepsány oprávněnými zástupci smluvních stran.
5. Pro případ, že ustanovení této smlouvy oddělitelné od ostatního obsahu se stane neúčinným nebo neplatným, smluvní strany se zavazují bez zbytečných odkladů nahradit takové ustanovení novým. Případná neplatnost některého z takovýchto ustanovení této smlouvy nemá za následek neplatnost ostatních ustanovení.
6. Zhotovitel se zavazuje, že jakékoliv informace, které se dověděl v souvislosti s plněním předmětu smlouvy, neposkytne bez předchozího písemného souhlasu třetím osobám ani je nepoužije v rozporu s účelem této smlouvy, ledaže se jedná o informace, které jsou veřejně přístupné nebo o případ, kdy je zpřístupnění informace vyžadováno zákonem nebo závazným rozhodnutím oprávněného orgánu. Za porušení povinnosti mlčenlivosti osobami, které se budou podílet na zhotovení díla dle této smlouvy, odpovídá zhotovitel, jako by povinnost porušil sám. Povinnost mlčenlivosti trvá i po skončení účinnosti této smlouvy.
7. Smluvní strany shodně prohlašují, že si tuto smlouvu před jejím podepsáním přečetly, že byla uzavřena po vzájemném projednání, nebyla uzavřena v tísní ani za jednostranně nevýhodných podmínek a že se dohodly o celém jejím obsahu, což stvrzují svými podpisy.
8. Vše, co bylo dohodnuto před uzavřením smlouvy, je právně irelevantní a mezi smluvními stranami platí jen to, co je dohodnuto v této písemné smlouvě.
9. Tato smlouva podléhá povinnosti uveřejnění v registru smluv podle zákona č. 340/2015 Sb., o zvláštních podmínkách účinnosti některých smluv, uveřejňování těchto smluv a o registru smluv (zákon o registru smluv), ve znění pozdějších předpisů, přičemž smluvní strany souhlasí s jejím uveřejněním v plném rozsahu. Uveřejnění této smlouvy v registru smluv zajistí objednatel.
10. Tato smlouva nabývá účinnosti dnem jejího uveřejnění v registru smluv.
11. Smluvní strany uzavírají tuto smlouvu v souladu s Nařízením Evropského parlamentu a Rady (EU) 2016/679 ze dne 27. dubna 2016 o ochraně fyzických osob v souvislosti se zpracováním osobních údajů a o volném pohybu těchto údajů a o zrušení směrnice 95/46/ES (obecné nařízení o ochraně osobních údajů). Osobní údaje uvedené v této smlouvě budou použity pouze pro účely plnění této smlouvy a při uveřejnění smlouvy budou anonymizovány.
12. Smlouva je vyhotovena ve dvou stejnopisech s platností originálu, přičemž každá ze smluvních stran obdrží jeden stejnopis.
13. Nedílnou součástí této smlouvy jsou následující přílohy:
přílohy č. 1 –specifikace plnění
příloha č. 2 -- položkový rozpočet



Ostrava dne *13.5.2021*

V Praze dne 13.5.2021

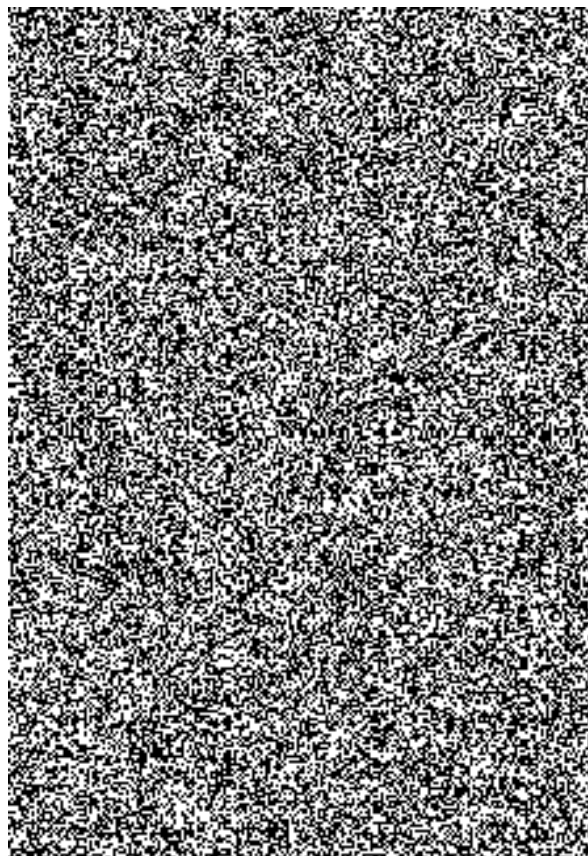
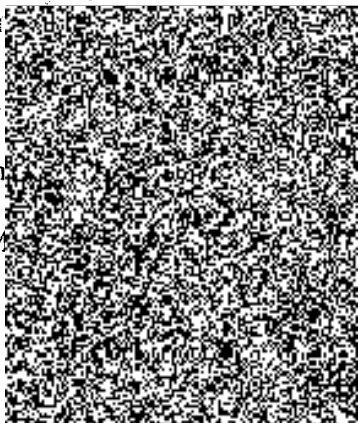
Čestlivosť občanů a bo
Město Ostrava
Městská rada

70

genmjr. In

BA

HZS M



Provádění pravidelného servisu čerpací stanice PHM, CNG a E-MOBILITY

Specifikace zadání:

Předmětem veřejné zakázky je provádění pravidelné údržby a servisu čerpací stanice PHM, CNG a E-MOBILITY v areálu Integrovaného výjezdového centra Ostrava-Jih (dále jen „IVC Ostrava-Jih“).

Cílem veřejné zakázky je zajištění komplexní údržby, preventivního servisu a pravidelných prohlídek technologií čerpací stanice PHM, plnicí stanice CNG, dobíjecí stanice E-MOBILITY, multi-produktového výdejního stojanu včetně AdBlue, včetně zajištění non-stop služby dispečinku, a servisní pohotovosti v režimech dojezdů do 8 hodin a 48 hodin. Je nezbytné, aby jednotlivé prováděné úkony byly prováděny souhrnně, koordinovaně a současně.

Dodavatel zajistí zpracování harmonogramu servisních činností, který do 1 měsíce od nabytí účinnosti smlouvy předloží objednateli k odsouhlasení.

Adresa plnění:

IVC Ostrava-Jih, Kaminského 636/12, Nová Bělá 724 00

- ČS PHM
- Plnicí stanice CNG
- Dobíjecí stanice E-MOBILITY
- Multi-produktový výdejní stojan včetně AdBlue
- Služby dispečinku
- Pohotovostní servis

Součástí nabídky bude ceník jednotlivých úkonů s uvedením jednotkové ceny za požadovaný úkon (dodavatelem vyplněný slepý rozpočet). Úhrada plnění pak bude probíhat průběžně dle aktuálně provedených úkonů a jednotkové ceny.

V rámci prováděné údržby a servisní činnosti musí být provedeny níže uvedené úkony, které jsou dále obsahem položkového rozpočtu:

1. ČS PHM

- Podzemní nádrž
- Produktovody
- Stavební objekty související s čerpací stanicí

Úkony podléhající časové periodicitě:

1. Preventivní údržba 1x za ½ roku



2. Roční kontrola technologie 1x ročně
3. Roční kontrola plameno-jistek 1x ročně
4. Kontrola zpětného odvodu par 1x ročně
5. Revize elektro včetně uzemnění 1x ročně
6. Kontrola, čištění a revize technologie 1x za 5 let
7. Tlaková zkouška těsnosti vnitřního prostoru nádrže a mezipláště 1x za 5 let
8. Revize potrubních rozvodů vč. těsností a tlakové zkoušky 1x za 5 let
9. Defektoskopie nádrže 1x za 10 let

2. Plnicí stanice CNG

- Přípojka plynu
- Přípojka elektro
- Kompresory CNG
- Sušící modul CNG
- Tlakové zásobníky CNG
- Stavební objekty související s plnicí stanicí CNG

Úkony podléhající časové periodicitě:

1. Běžná prohlídka 1x měsíčně
2. Kontrola technologie 1x ½ roku
3. Kontrola plyno-detekčního systému 1x ½ roku
4. Roční kontrola technologie 1x za rok
5. Kontrola hasicích přístrojů 1x za rok
6. Revize tlakových nádob stabilních (TNS) 1x za rok
7. Kalibrace snímače tlakového rosného bodu 2x za roky
8. Revize elektro včetně uzemnění 1x za 3 roky
9. Revize plynového zařízení 1x za 3 roky
10. Vnitřní kontrola TNS 1x za 5 let
11. Tlaková zkouška TNS – náhradním způsobem 1x za 10 let

3. Dobíjecí stanice E-MOBILITY

- Přípojka elektro
- Kartový terminál

Úkony podléhající časové periodicitě:

1. Preventivní údržba 1x za ½ roku
2. Revize elektro včetně uzemnění 1x za 4 roky

4. Multi-produktový výdejní stojan včetně AdBlue

- Čerpadla
- Kartový terminál

Úkony podléhající časové periodicitě:

1. Preventivní údržba 1x za ½ roku
2. Preventivní údržba Tatsuno + Unidataz 1x za rok
3. Ověření výdejního stojanu (CNG) 1x za rok
4. UniGuard24 1x za rok
5. Revize elektro včetně uzemnění 1x za 2 roky
6. Ověření výdejního stojanu (BA, NM) 1x za 2 roky

5. Služby dispečinku

- Telefonický dispečink 24/7/365

Úkony podléhající časové periodicitě:

1. Služby dispečinku 1x za měsíc
6. **Činnosti prováděné na vyzvání - pohotovostní servis a činnosti, jejichž četnost nelze předikovat**

Úkony prováděné dle potřeby a na vyžádání objednatele do max. fin. limitu ve výši 210 000 Kč bez DPH/rok. Provedené práce budou ceněny dle přísl. hodinových nebo položkových sazeb uvedených v ceníku.

1. Servisní zásah havarijní (dojezd do 8 hodin)

Jako „havárie“ budou nahlášeny závady a havárie na zařízení bránící zcela řádnému a bezpečnému provozu a znemožňující správnou funkci zařízení, tj. výdej plynu, AdBlue, kapalné PHM, případně dobíjení, anebo takové, které svými následky mohou způsobit škodu na životním prostředí anebo takové, které představují riziko z hlediska bezpečnosti. Jedná se zejména o výpadek celého zařízení případně závažnou poruchu nebo poškození některé jeho části, které svou povahou může způsobit požár, poškození zdraví osob a zvířat, případně škody na majetku nebo životním prostředí. Zhotovitel je povinen dostavit se a zahájit odpovídající práce a činnosti k odstranění závady nejpozději **do 8 hodin od jejího nahlášení**. Zahájením opravy se rozumí fyzická přítomnost servisního technika v místě závady. Pokud není schopen závadu odstranit, musí bezodkladně a prokazatelně informovat odpovědnou osobu objednatele a navrhnout řešení tak, aby byla závada odstraněna v co možná nejkratší době bez zbytečného prodlení. Zhotovitel se zavazuje, že vyvine veškerou snahu, aby poruchu nebo závadu odstranil v nejkratším možném čase. Po každém servisním zásahu je zhotovitel povinen provést celkovou vizuální kontrolu technologie, její odzkoušení, a pořídít o tomto písemný záznam potvrzený zástupcem objednatele. V případě, že zhotovitel zjistí jakýkoli nedostatek, je povinen jej nahlásit objednateli prostřednictvím kontaktních osob.



2. Servisní zásah nehavarijního charakteru (dojezd do 48 hodin)

Jako běžný servisní zásah nehavarijního charakteru budou hlášeny veškeré ostatní výzvy k odstranění běžných závad na zařízeních a přístrojích, které nejsou nezbytné pro bezpečný provoz zařízení a jejichž výpadek, příp. funkční omezení, neznamenaají pro objednatele závažnější omezení. Současně se jedná o závady, které svým působením nemohou způsobit poškození zdraví osob nebo materiální škody a škody na životním prostředí. Zhotovitel je povinen zahájit odpovídající práce a činnosti k odstranění závady nejpozději **do 48 hodin od jejího nahlášení, pokud se dle aktuální situace (v méně závažných případech) zástupci obou smluvních stran nedohodnou jinak.** Zahájením opravy se rozumí fyzická přítomnost servisního technika v místě závady. Pokud není schopen závadu odstranit, musí bezodkladně a prokazatelně informovat odpovědnou osobu objednatele a navrhnout řešení tak, aby byla závada odstraněna v co možná nejkratší době bez zbytečného prodlení. Zhotovitel se zavazuje, že vyvine veškerou snahu, aby poruchu nebo závadu odstranil v nejkratším možném čase. Po každém servisním zásahu je zhotovitel povinen provést celkovou vizuální kontrolu technologie, její odzkoušení, a pořídít o tomto písemný záznam potvrzený zástupcem objednatele. V případě, že zhotovitel zjistí jakýkoli nedostatek, je povinen jej nahlásit objednateli prostřednictvím kontaktních osob.

3. Činnosti servisu, jejichž četnost nelze predikovat („servisní sady“ a „volitelné úkony“)

1. Servisní sada 2000 mth (materiál)
2. Servis 2000 mth (práce)
3. Servisní sada 4000 mth (materiál)
4. Servis 4000 mth (práce)
5. Servisní sada 8000 mth (materiál)
6. Servis 8000 mth (práce)
7. Filtrační náplň (sušení CNG)
8. Olejová náplň 15l (pokud nenastal pravidelný servis)

Ceník pravidelných úkonů na IVC Ostrava- jih, ČS PHM, CNG a E-mobility

Technologie 4. dílčí	Popis	Sazby za úkony					Počet úkonů za úkonem za 10 let	Cena za jednotnou úkon za rok s DPH	Cena za jednotnou úkon za 4 roky bez DPH	Cena za jednotnou úkon za 4 roky s DPH
		1x za měsíc	1x za 2 měsíce	1x za 3 měsíce	1x za 6 měsíce	1x za 12 měs.				
ČS PHM	Reverzní údržba **	3 665,00 Kč					10	7 330,00 Kč	29 320,00 Kč	34 545,00 Kč
	Reční kontrola technické	5 000,00 Kč					10	5 000,00 Kč	19 000,00 Kč	24 000,00 Kč
	Reční kontrola přístroje (42591)	3 250,00 Kč					10	3 250,00 Kč	11 750,00 Kč	15 000,00 Kč
	Reční kontrola přístroje (42592)	3 250,00 Kč					10	3 250,00 Kč	11 750,00 Kč	15 000,00 Kč
	Reční kontrola přístroje (42593)	3 250,00 Kč					10	3 250,00 Kč	11 750,00 Kč	15 000,00 Kč
	Reční kontrola přístroje (42594)	3 250,00 Kč					10	3 250,00 Kč	11 750,00 Kč	15 000,00 Kč
	Reční kontrola přístroje (42595)	3 250,00 Kč					10	3 250,00 Kč	11 750,00 Kč	15 000,00 Kč
	Reční kontrola přístroje (42596)	3 250,00 Kč					10	3 250,00 Kč	11 750,00 Kč	15 000,00 Kč
	Reční kontrola přístroje (42597)	3 250,00 Kč					10	3 250,00 Kč	11 750,00 Kč	15 000,00 Kč
	Reční kontrola přístroje (42598)	3 250,00 Kč					10	3 250,00 Kč	11 750,00 Kč	15 000,00 Kč
CNG	Reční kontrola přístroje **	1 800,00 Kč					10	1 800,00 Kč	6 300,00 Kč	7 500,00 Kč
	Reční kontrola přístroje (42599)	1 800,00 Kč					10	1 800,00 Kč	6 300,00 Kč	7 500,00 Kč
	Reční kontrola přístroje (42600)	1 800,00 Kč					10	1 800,00 Kč	6 300,00 Kč	7 500,00 Kč
	Reční kontrola přístroje (42601)	1 800,00 Kč					10	1 800,00 Kč	6 300,00 Kč	7 500,00 Kč
	Reční kontrola přístroje (42602)	1 800,00 Kč					10	1 800,00 Kč	6 300,00 Kč	7 500,00 Kč
	Reční kontrola přístroje (42603)	1 800,00 Kč					10	1 800,00 Kč	6 300,00 Kč	7 500,00 Kč
	Reční kontrola přístroje (42604)	1 800,00 Kč					10	1 800,00 Kč	6 300,00 Kč	7 500,00 Kč
	Reční kontrola přístroje (42605)	1 800,00 Kč					10	1 800,00 Kč	6 300,00 Kč	7 500,00 Kč
	Reční kontrola přístroje (42606)	1 800,00 Kč					10	1 800,00 Kč	6 300,00 Kč	7 500,00 Kč
	Reční kontrola přístroje (42607)	1 800,00 Kč					10	1 800,00 Kč	6 300,00 Kč	7 500,00 Kč
EV	Reční kontrola přístroje **	4 400,00 Kč					10	4 400,00 Kč	15 400,00 Kč	18 400,00 Kč
	Reční kontrola přístroje (42608)	4 400,00 Kč					10	4 400,00 Kč	15 400,00 Kč	18 400,00 Kč
	Reční kontrola přístroje (42609)	4 400,00 Kč					10	4 400,00 Kč	15 400,00 Kč	18 400,00 Kč
	Reční kontrola přístroje (42610)	4 400,00 Kč					10	4 400,00 Kč	15 400,00 Kč	18 400,00 Kč
	Reční kontrola přístroje (42611)	4 400,00 Kč					10	4 400,00 Kč	15 400,00 Kč	18 400,00 Kč
	Reční kontrola přístroje (42612)	4 400,00 Kč					10	4 400,00 Kč	15 400,00 Kč	18 400,00 Kč
	Reční kontrola přístroje (42613)	4 400,00 Kč					10	4 400,00 Kč	15 400,00 Kč	18 400,00 Kč
	Reční kontrola přístroje (42614)	4 400,00 Kč					10	4 400,00 Kč	15 400,00 Kč	18 400,00 Kč
	Reční kontrola přístroje (42615)	4 400,00 Kč					10	4 400,00 Kč	15 400,00 Kč	18 400,00 Kč
	Reční kontrola přístroje (42616)	4 400,00 Kč					10	4 400,00 Kč	15 400,00 Kč	18 400,00 Kč

Technologická dílčí	Popis	Cena za jednotnou úkon za rok s DPH	Cena za jednotnou úkon za 4 roky bez DPH	Cena za jednotnou úkon za 4 roky s DPH	Výhový koeficient pro hodnotění dílčí	Cena pro vyhledání
CNG	Reční kontrola přístroje **	1 800,00 Kč	6 300,00 Kč	7 500,00 Kč	80%	801 370,31 Kč
	Reční kontrola přístroje (42599)	1 800,00 Kč	6 300,00 Kč	7 500,00 Kč	80%	801 370,31 Kč
	Reční kontrola přístroje (42600)	1 800,00 Kč	6 300,00 Kč	7 500,00 Kč	80%	801 370,31 Kč
	Reční kontrola přístroje (42601)	1 800,00 Kč	6 300,00 Kč	7 500,00 Kč	80%	801 370,31 Kč
	Reční kontrola přístroje (42602)	1 800,00 Kč	6 300,00 Kč	7 500,00 Kč	80%	801 370,31 Kč
	Reční kontrola přístroje (42603)	1 800,00 Kč	6 300,00 Kč	7 500,00 Kč	80%	801 370,31 Kč
	Reční kontrola přístroje (42604)	1 800,00 Kč	6 300,00 Kč	7 500,00 Kč	80%	801 370,31 Kč
	Reční kontrola přístroje (42605)	1 800,00 Kč	6 300,00 Kč	7 500,00 Kč	80%	801 370,31 Kč
	Reční kontrola přístroje (42606)	1 800,00 Kč	6 300,00 Kč	7 500,00 Kč	80%	801 370,31 Kč
	Reční kontrola přístroje (42607)	1 800,00 Kč	6 300,00 Kč	7 500,00 Kč	80%	801 370,31 Kč
EV	Reční kontrola přístroje **	4 400,00 Kč	15 400,00 Kč	18 400,00 Kč	20%	1 801 280,64 Kč
	Reční kontrola přístroje (42608)	4 400,00 Kč	15 400,00 Kč	18 400,00 Kč	20%	1 801 280,64 Kč
	Reční kontrola přístroje (42609)	4 400,00 Kč	15 400,00 Kč	18 400,00 Kč	20%	1 801 280,64 Kč
	Reční kontrola přístroje (42610)	4 400,00 Kč	15 400,00 Kč	18 400,00 Kč	20%	1 801 280,64 Kč
	Reční kontrola přístroje (42611)	4 400,00 Kč	15 400,00 Kč	18 400,00 Kč	20%	1 801 280,64 Kč
	Reční kontrola přístroje (42612)	4 400,00 Kč	15 400,00 Kč	18 400,00 Kč	20%	1 801 280,64 Kč
	Reční kontrola přístroje (42613)	4 400,00 Kč	15 400,00 Kč	18 400,00 Kč	20%	1 801 280,64 Kč
	Reční kontrola přístroje (42614)	4 400,00 Kč	15 400,00 Kč	18 400,00 Kč	20%	1 801 280,64 Kč
	Reční kontrola přístroje (42615)	4 400,00 Kč	15 400,00 Kč	18 400,00 Kč	20%	1 801 280,64 Kč
	Reční kontrola přístroje (42616)	4 400,00 Kč	15 400,00 Kč	18 400,00 Kč	20%	1 801 280,64 Kč

Všechny ceny, které nejsou označeny jako slevy, jsou včetně DPH. Ceny jsou v Kč bez DPH.
 ** - slevy se vztahují pouze na úkony, které jsou součástí úkonu.
 *** - ceny v Kč bez DPH.
 **** - úkony, které nejsou součástí úkonu, jsou uvedeny v ceně úkonu.
 ***** - úkony, které nejsou součástí úkonu, jsou uvedeny v ceně úkonu.

