



1877/21

FOND VYSOČINY PROGRAM „SPORTOVIŠTĚ 2021“

SMLOUVA O POSKYTNUTÍ DOTACE

uzavřená na základě dohody smluvních stran nikoliv na úkor ochrany kterékoliv ze smluvních stran ve smyslu § 1746 odst. 2 zákona č. 89/2012 Sb., občanský zákoník, ve znění pozdějších předpisů (dále jen „občanský zákoník“)

(ID FV02813.0068)

Čl. 1

Smluvní strany

Kraj Vysočina

se sídlem: Žižkova 57, 587 33 Jihlava
IČO: 70890749
zastoupený: Mgr. Vítězslavem Schrekem, MBA, hejtmánem kraje
k podpisu smlouvy pověřen: RNDr. Jan Břížďala, člen rady kraje
(dále jen "Kraj")
bankovní spojení: Sberbank CZ, a. s. Jihlava
číslo účtu: 4050005211/6800

a

TJ Slavoj Pacov, z.s.

se sídlem: nám. Svobody 320, 395 01 Pacov
IČO: 00477036
zastoupen: Liborem Stupkou, předsedou
(dále jen "Příjemce")
bankovní spojení: Česká spořitelna, a.s.
číslo účtu: 621169319/0800

Čl. 2

Účel smlouvy

Účelem této smlouvy je poskytnutí účelové veřejné finanční podpory z Fondu Vysočiny (dále jen „dotace“) na realizaci projektu „Údržba atletického stadionu a volejbalového hřiště“ blíže specifikovaného v žádosti o poskytnutí dotace, která tvoří nedílnou součást této smlouvy jako Příloha č. 1 (dále jen „projekt“).

Čl. 3

Závaznost návrhu

- 1) Doba platnosti tohoto návrhu smlouvy je omezena na 30 kalendářních dnů od prokazatelného doručení návrhu této smlouvy Příjemci.

- 2) Pokud tento návrh smlouvy nebude Příjemcem akceptován a podepsaný oprávněnou osobou doručen Kraji na adresu uvedenou v záhlaví této smlouvy v termínu podle Čl. 3 odst. 1) této smlouvy nebo v tomto termínu Příjemce nepožádá Kraj o prodloužení termínu, návrh smlouvy zaniká a nárok na dotaci nevznikne.

Čl. 4 Závazek Příjemce

- 1) Příjemce dotaci za podmínek stanovených v této smlouvě přijímá a zavazuje se, že bude projekt realizovat svým jménem, na svou vlastní odpovědnost, v souladu s právními předpisy a podmínkami této smlouvy.
- 2) Příjemce se zavazuje vrátit dotaci do 15 kalendářních dnů ode dne, kdy Kraji písemně sdělí, že u projektu, který byl zrealizován, nebude nadále plnit podmínky dané touto smlouvou (udržitelnost, archivace, povinnost umožnit kontrolu,...) na účet uvedený v záhlaví této smlouvy.

Čl. 5 Dotace

- 1) Kraj poskytuje Příjemci na projekt dotaci ve výši **87 919 Kč** (slovy: osmdesát sedm tisíc devět set devatenáct korun českých).
- 2) Pro účely této smlouvy se rozumí:
- a) **Celkové náklady projektu** (objem projektu) jsou náklady tvořené součtem dotace a vlastním podílem Příjemce.
 - b) **Vlastní podíl Příjemce** jsou prostředky, které jsou tvořeny vlastními prostředky Příjemce.

Celkové náklady projektu	219 800 Kč
Výše dotace v Kč	87 919 Kč
Výše dotace v %	40 % z celkových nákladů na projekt
Vlastní podíl Příjemce v %	60 % z celkových nákladů na projekt
Vlastní podíl Příjemce v Kč	131 881 Kč

- 3) Výše dotace uvedená v Čl. 5. odst. 1) této smlouvy je maximální. Pokud skutečné celkové náklady projektu překročí celkovou výši nákladů projektu uvedenou v tabulce v odst. 2), uhradí Příjemce částku tohoto překročení z vlastních zdrojů. Pokud budou skutečné celkové náklady projektu nižší než výše celkových nákladů projektu uvedených v tabulce v odst. 2), výše dotace uvedená v odst. 1) zůstane nezměněna pouze v případě, kdy bude vlastní podíl Příjemce stále tvořit minimální procentní hodnotu uvedenou ve výzvě k předkládání projektů (tj. 60 %), v ostatních případech bude částka dotace úměrně snížena tak, aby byl vždy dodržen vlastní podíl příjemce uvedený v závorce výše.
- 4) Dotace je veřejnou finanční podporou ve smyslu zákona č. 320/2001 Sb., o finanční kontrole ve veřejné správě a o změně některých zákonů (zákon o finanční kontrole), ve znění pozdějších předpisů, a vztahují se na ni všechna ustanovení tohoto zákona.
- 5) Souběh dotace z několika programů Fondu Vysočiny či dalších dotačních titulů Kraje na realizaci jednoho projektu není možný. Souběh dotace z Fondu Vysočiny s dotacemi jiných

poskytovatelů se nevylučuje. Výše poskytnutých dotací na projekt však v takovém případě nesmí přesáhnout 100 % celkových nákladů na projekt.

Čl. 6 Způsob poskytnutí dotace

Dotace bude poskytnuta jednorázově bankovním převodem na účet Příjemce, a to nejpozději do 90 kalendářních dnů ode dne včasného, řádného a prokazatelného doručení závěrečné zprávy dle Čl. 8 písm. f) této smlouvy. V případě, že závěrečná zpráva nebude ani po případné výzvě předložena v souladu s Čl. 8 písm. f) této smlouvy, nárok na vyplacení dotace bez dalšího zaniká.

Čl. 7 Podmínky použití dotace

- 1) Příjemce je oprávněn čerpat dotaci k realizaci projektu a povinen projekt zrealizovat nejdříve ode dne 1. 1. 2021, nejpozději však do 31. 12. 2021. Pouze v tomto období mohou vznikat uznatelné náklady na realizaci projektu.
- 2) Čerpáním dotace se pro účely této smlouvy rozumí úhrada celkových nákladů souvisejících s realizací projektu, které nejsou touto smlouvou označeny jako náklady neuznatelné. Celkové náklady projektu ve skutečné výši musí být vyúčtovány, uhrazeny a promítnuty v účetnictví Příjemce nejpozději do dne uvedeného v Čl. 7 odst. 1) této smlouvy.
- 3) Neuznatelné náklady projektu jsou:
 - a) platby daní a poplatků státnímu rozpočtu, daň z přidané hodnoty (s výjimkou uvedenou v Čl. 8 písm. d) této smlouvy), platby daní a poplatků krajům, obcím a státním fondům,
 - b) alkohol a tabákové výrobky,
 - c) náklady na nákup věcí osobní potřeby,
 - d) úhrada úvěrů a půjček,
 - e) penále, pokuty, náhrady škod a manka, náklady na právní spory,
 - f) náklady na zajištění publicity projektu,
 - g) dotace a dary,
 - h) náklady na pohoštění,
 - i) běžné provozní náklady (např. telefonní služby, energie, poplatky za připojení k síti, bankovní poplatky, sečení trávy, nákup paliv),
 - j) mzdové náklady a platy vč. povinného pojistného placeného zaměstnavatelem,
 - k) vybavení a úpravy dětských koutků a dětských hřišť (např. pískoviště, dětské skluzavky, houpačky),
 - l) projektové dokumentace a studie zadané jiným subjektům.
- 4) Uznatelné náklady projektu jsou:
 - a) výstavba, opravy a udržování, pořízení a technické zhodnocení (vč. podlimitního dlouhodobého hmotného majetku),
 - b) nákup ostatních služeb včetně dopravy,
 - c) ostatní osobní výdaje,
 - d) nákup materiálu,
 - e) pořízení drobného hmotného dlouhodobého majetku.

- 5) V případě, že dojde k rozporu mezi Čl. 7 odst. 3) této smlouvy a Přílohou č. 1 této smlouvy, použijí se přednostně ustanovení Čl. 7 odst. 3) této smlouvy. Pokud dojde k vzájemnému rozporu mezi Čl. 7 odst. 3) a odst. 4) této smlouvy, případně nebudou některé náklady uvedeny v těchto ustanoveních, platí, že se jedná o náklady neuznatelné.
- 6) Vymezení neuznatelných a uznatelných nákladů dle Čl. 7 odst. 3) a odst. 4) této smlouvy vychází z definic jednotlivých položek druhového třídění rozpočtové skladby uvedených ve vyhlášce Ministerstva financí č. 323/2002 Sb., o rozpočtové skladbě, ve znění pozdějších předpisů.

Čl. 8

Základní povinnosti Příjemce

Příjemce se zavazuje:

- a) dotaci přijmout,
- b) realizovat projekt při dodržování této smlouvy a respektování zásad zdravého finančního řízení, zejména efektivnosti a hospodárnosti,
- c) vést účetnictví v souladu s obecně platnými předpisy, zejm. zákonem č. 563/1991 Sb., o účetnictví, ve znění pozdějších předpisů (dále jen „zákon o účetnictví“), a **zajistit řádné a oddělené sledování celkových nákladů na projekt** (např. analytickým účtem, účelovým znakem, střediskem, činností, ORGem apod.). Pokud Příjemce nevede účetnictví podle zákona o účetnictví, je povinen vést daňovou evidenci podle zákona č. 586/1992 Sb., o daních z příjmů, ve znění pozdějších předpisů, rozšířenou tak, aby příslušné doklady vztahující se k dotaci splňovaly náležitosti účetního dokladu ve smyslu § 11 zákona o účetnictví, aby předmětné doklady byly správné, úplné, průkazné, srozumitelné, vedené v písemné formě chronologicky a způsobem zaručujícím jejich trvalost a aby uskutečněné příjmy a výdaje byly v daňové evidenci sledovány odděleně **ve vztahu k projektu** (na dokladech musí být jednoznačně uvedeno, že se vážou k projektu). Příjemce odpovídá za řádné vedení a viditelné označení **prvotních účetních dokladů** prokazujících celkové náklady projektu (faktury, výdajové pokladní doklady, paragony, účtenky apod.) uvedením „**spolufinancováno z Fondu Vysočiny ID FV02813.0068**“,
- d) zajistit, aby do celkových nákladů na projekt nebyly zahrnuty náklady na vlastní daně, (vyjma daní z mezd a odměn zaměstnanců, pokud jsou mzdové a ostatní osobní náklady touto smlouvou definovány jako uznatelné). Všechny náklady musí být kalkulovány bez daně z přidané hodnoty (dále jen „DPH“) v případě, kdy Příjemce je jejím plátcem. Výjimkou jsou pouze takové náklady, u nichž Příjemce nemůže uplatnit odpočet DPH na vstupu podle zákona č. 235/2004 Sb., o dani z přidané hodnoty, ve znění pozdějších předpisů. V takovém případě může Příjemce dotaci využít i na finanční krytí takové DPH, která je účtována jako náklad. (V případě aplikace režimu přenesení daňové povinnosti ve smyslu § 92e zákona č. 235/2004 Sb., o dani z přidané hodnoty, ve znění pozdějších předpisů, uhradit DPH nejpozději do data ukončení realizace projektu uvedeného v Čl. 7 odst. 1) této smlouvy). Úhradou DPH je v tomto případě myšlen převod na účet příslušného Finančního úřadu nebo na zvláštní účet Příjemce, zřízený speciálně pro účely daňových záloh,
- e) prokázat úhradu celkových nákladů projektu, a to buď výpisem ze svého bankovního účtu (možno i výpisem z elektronického bankovníctví) nebo svými pokladními doklady,
- f) doručit Kraji finanční vypořádání dotace na formuláři závěrečné zprávy, jejíž vzor je umístěn na www.fondvysociny.cz v materiálech u příslušného programu, a to nejpozději do 31. 1. 2022.

Přílohou formuláře závěrečné zprávy dále musí být: -

- fotodokumentace zrealizovaného projektu vč. povinné publicity,

- kopie účetních dokladů o výši celkových nákladů projektu a jejich úhradě,
 - kopie záznamů prokazující zaúčtování a oddělené sledování celkových nákladů projektu dle Čl. 8 písm. c), např. výpisy z účetních knih, apod.“
- g) umožnit kontrolu v souladu s Čl. 9 této smlouvy,
 - h) uchovat po dobu, kdy je Kraj oprávněn provádět kontrolu dle Čl. 9 odst. 2) této smlouvy originály dokladů prokazující celkové náklady projektu (faktury, paragony, účtenky, výdajové pokladní doklady apod.), jejich úhradu a zaúčtování,
 - i) zajistit publicitu v souladu s Čl. 10 této smlouvy,
 - j) zajistit udržitelnost projektu v souladu s Čl. 11 této smlouvy,
 - k) vrátit na účet uvedený v záhlaví této smlouvy celou částku dotace v případě, že dojde do doby uplynutí doby udržitelnosti dle Čl. 11 smlouvy k přeměně nebo zrušení Příjemce s likvidací (§ 10a odst. 5 písm. k) zákona č. 250/2000 Sb., o rozpočtových pravidlech územních rozpočtů, ve znění pozdějších předpisů), bez předchozího souhlasu Kraje, a to do 15 kalendářních dnů ode dne rozhodnutí Příjemce o přeměně nebo zrušení s likvidací.

Čl. 9 Kontrola

- 1) Kraj je oprávněn provádět kontrolu plnění této smlouvy a finanční kontrolu ve smyslu zákona č. 320/2001 Sb., o finanční kontrole ve veřejné správě a o změně některých zákonů (zákon o finanční kontrole), ve znění pozdějších předpisů (dále jen „kontrola“).
- 2) Kraj je oprávněn provádět kontrolu v průběhu realizace projektu i po jeho dokončení, a to po dobu deseti let počítaných od 1. ledna roku následujícího po roce, v němž měla být splněna poslední z povinností stanovených Čl. 8 písm. a) – písm. f) a písm. i) – písm. k) této smlouvy.
- 3) Příjemce je povinen poskytnout součinnost při výkonu kontrolní činnosti dle Čl. 9 této smlouvy.

Čl. 10 Publicita

- 1) Příjemce je povinen v případě informování sdělovacích prostředků o projektu uvést fakt, že projekt byl podpořen Krajem.
- 2) Příjemce dotace je povinen prezentovat Kraj v následujícím rozsahu:
 - v místě realizace projektu umístit „Sponzorský vzkaz Kraje Vysočina“ v grafickém provedení a dle manuálu, který je ke stažení na www.kr-vysocina.cz/publicita, prostor s umístěným sponzorským vzkazem, či konkrétní majetek podpořený v rámci projektu, musí být přístupný veřejnosti (např. u vstupu, u označení provozovny, ve vývěsce, u otevírací doby apod.). Alternativně je možné vylepit samolepku se „Sponzorským vzkazem Kraje Vysočina“, kterou obdrží Příjemce od kontaktní osoby uvedené v článku 13 odst. 3) této smlouvy. „Sponzorský vzkaz Kraje Vysočina“ musí být jednoznačně ztotožněn s realizovaným projektem (např. se uvede název realizovaného projektu),
 - v případě slavnostního otevření/zprovoznění projektu umístit „Sponzorský vzkaz kraje“ na pozvánkách, plakátech, programech, vstupenkách apod., pokud jsou k této příležitosti vytvářeny,

- verbálně prezentovat Kraj v médiích a na případných tiskových konferencích pořádaných u příležitosti projektu,
 - v případě, že je projekt prezentován na internetových stránkách Příjemce nebo stránkách souvisejících s konáním realizace projektu, umístí Příjemce „Sponzorský vzkaz Kraje Vysočina“ s aktivním odkazem na www.kr-vysocina.cz,
 - v případě, že je projekt prezentován na sociálních sítích umístí zde Příjemce informaci o dotační podpoře kraje - například formou textu či sponzorského vzkazu Kraje Vysočina, který je ke stažení na www.kr-vysocina.cz/publicita nebo nasdílení image spotu z YouTube kanálu Kraje Vysočina.
- 3) Publicita dle Čl. 10 odst. 2) bude probíhat nejméně po dobu realizace projektu, a dále v době udržitelnosti stanovené v Čl. 11.
- 4) „Logotyp Kraje Vysočina“ je ochrannou známkou, která požívá ochrany podle zákona č. 441/2003 Sb., o ochranných známkách a o změně zákona č. 6/2002 Sb. o soudech, soudcích, přísedících a státní správě soudů a o změně některých dalších zákonů (zákon o soudech a soudcích), ve znění pozdějších předpisů, (zákon o ochranných známkách), ve znění pozdějších předpisů. Příjemce je tímto oprávněn logo Kraje v souladu s touto smlouvou použít.

Čl. 11 Udržitelnost projektu

Příjemce je povinen nakládat po dobu tří let ode dne nabytí platnosti této smlouvy s veškerým majetkem podpořeným v rámci projektu dle této smlouvy v souladu se zaměřením projektu a s péčí řádného hospodáře. Příjemce nesmí majetek podpořený z poskytnuté dotace či jeho část podpořenou z dotace po dobu tří let od nabytí platnosti této smlouvy prodat, pronajmout, zastavit či darovat bez vědomí a předchozího písemného souhlasu Kraje.

Čl. 12 Důsledky porušení povinností Příjemce

- 1) V případě, že se Příjemce dopustí porušení rozpočtové kázně ve smyslu zákona č. 250/2000 Sb., o rozpočtových pravidlech územních rozpočtů, bude postupováno dle ustanovení tohoto zákona.
- 2) V případě že dotace ještě nebyla vyplacena, smlouva bez dalšího zaniká, a to ke dni rozhodnutí Příjemce o přeměně nebo zrušení s likvidací, pokud nebylo mezi smluvními stranami dodatkem této smlouvy dohodnuto jinak.

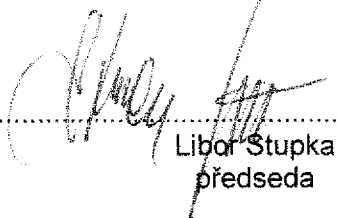
Čl. 13 Závěrečná ujednání

- 1) Tato smlouva nabývá platnosti dnem podpisu oprávněnými zástupci obou smluvních stran a účinnosti dnem uveřejnění v informačním systému veřejné správy - Registru smluv.

- 2) Smluvní strany se dohodly, že zákonnou povinnost dle § 5 odst. 2) zákona č. 340/2015 Sb., o zvláštních podmínkách účinnosti některých smluv, uveřejňování těchto smluv a o registru smluv (zákon o registru smluv), ve znění pozdějších předpisů, splní Kraj.
- 3) Kontaktní osobou Kraje oprávněnou a povinnou poskytovat Příjemci veškerou nezbytnou součinnost dle této smlouvy je Ing. Zdeněk Beneš, tel: 564 602 940 email: benes.z@kr-vysocina.cz a Mgr. Petr Horký, tel: 564 602 941, email: horky.p@kr-vysocina.cz.
- 4) Jakékoli změny této smlouvy lze provádět pouze formou písemných postupně číslovaných dodatků na základě dohody obou smluvních stran s výjimkou změny Čl. 1 a Čl. 13 odst. 3) této smlouvy. Změnu identifikačních údajů Příjemce uvedených v Čl. 1 této smlouvy je oprávněn provést Příjemce jednostranně s tím, že tuto změnu je povinen oznámit Kraji. Změnu Čl. 13 odst. 3) této smlouvy je oprávněn provést Kraj jednostranně s tím, že tuto změnu je povinen oznámit Příjemci. Změny v realizaci projektu, které zásadním způsobem mění jeho zaměření, není možné povolit.
- 5) Vztahy touto smlouvou neupravené se řídí příslušnými ustanoveními občanského zákoníku.
- 6) Vzhledem k veřejnoprávnímu charakteru Kraje Příjemce výslovně prohlašuje, že je s touto skutečností obeznámen a souhlasí se zveřejněním celého textu smlouvy včetně podpisů. Smluvní strany se zavazují, že obchodní a technické informace, které jim byly svěřeny druhou stranou mimo text této smlouvy, nezpřístupní třetím osobám bez písemného souhlasu druhé strany a nepoužijí tyto informace k jiným účelům, než je plnění podmínek této smlouvy.
- 7) Tato smlouva je sepsána ve dvou vyhotoveních, z nichž jedno je určeno pro Kraj a druhé pro Příjemce. Každá ze smluvních stran obdrží po jednom vyhotovení smlouvy.
- 8) Smluvní strany prohlašují, že tato smlouva byla sepsána na základě pravdivých údajů, podle jejich svobodné a vážné vůle, a na důkaz toho připojují své vlastnoruční podpisy.
- 9) Nedílnou součástí této smlouvy je:
Příloha č. 1 - Žádost o poskytnutí dotace
- 10) O poskytnutí dotace dle této smlouvy rozhodla Rada Kraje Vysočina dne 27. 4. 2021 usnesením č. 0760/14/2021/RK.

v Pacově dne 11. 5. 2021

V Jihlavě dne 21. 05. 2021


Libor Štupka
předseda




RNDr. Jan Břížďala
člen rady kraje

Kraj Vysočina
Žitkova 57, 587 33 Jihlava

ŽÁDOST O POSKYTNUTÍ DOTACE Z FONDU VYSOČINY

Evidenční číslo (žadatel nevyplňuje)	
Kód elektronické žádosti (po finálním vyplnění žádosti klikněte na „Odeslat data“ v záhlaví formuláře)	FV02613-24-03-21-109
Název programu	SPORTOVIŠTĚ 2021
Název projektu	Údržba atletického stadionu a volejbalového hřiště
Identifikační údaje žadatele	IČO: 00477036
	Přesný název: TJ Slavoj Pacov, z.s.
	Právní forma: Právní osoba - ostatní
	Ulice, čp: nám. Svobody 320
	Obec: Pacov
	PSČ: 39501
	Sídlo pošty: Pacov
	Název banky: Česká spořitelna, a.s.
Číslo účtu: 621169319/0800	
Statutární zástupce žadatele <i>V případě, kdy pro právní úkon podání žádosti je nutné více osob, uvednou se všechny tyto osoby</i>	Titul:
	Jméno: Libor
	Příjmení: Stupka
	Funkce: předseda
Statutární zástupce žadatele <i>V případě, kdy pro právní úkon podání žádosti je nutné více osob, uvednou se všechny tyto osoby</i>	Titul:
	Jméno:
	Příjmení:
	Funkce:

Statutární zástupce žadatele <i>V případě, kdy pro právní úkon podání žádosti je nutné více osob, uvednou se všechny tyto osoby</i>	Titul:
	Jméno:
	Příjmení:
	Funkce:
Žádost zpracoval (kontaktní osoba projektu)	Jméno: Šárka
	Příjmení: Vitovská
	Email: sarka.vitovska@straziste.cz
	Tel.: 720400076
Identifikační údaje zřizovatele (vyplní jen žadatel, pokud je příspěvkovou organizací zřizovanou obcí)	Přesný název:
	IČO:
	Název banky:
	Číslo účtu:
1. Lokalizace projektu <i>Uvedte v jaké obci bude projekt realizován (název obce včetně okresu); v případě, že bude realizace projektu probíhat na území více obcí, tak je vypište nebo v případě dopadu na větší území uveďte vyšší administrativní jednotku (např. obvod ORP, okres, celý kraj)</i>	Okres Pelhřimov, Město Pacov Atletický stadion: - parcelní č. 1930/28, Volejbalové hřiště: - parcelní číslo 2004/5.

2. Odůvodnění projektu a jeho cíle

Popište co vás k podání žádosti vede; jaká je výchozí situace, jaký problém chcete vyřešit; co tím chcete dosáhnout, jaké jsou cíle projektu - co chcete zlepšit, zkvalitnit...

TJ Slavoj Pacov, resp. jeho jednotlivé oddíly velmi úzce spolupracují s městem, které tuto organizaci velmi intenzivně podporuje a finančně jí vypomáhá. Údržba na sportovištích je primárně zajišťována dobrovolnou činností členů, rodičů, dětí, mládeže apod. Nyní TJ Slavoj Pacov pokládá za nezbytné provést na volejbalovém hřišti opravu oplocení a dovybavit oddíl o sportovní vybavení. Na atletickém stadionu opravit vrhačské kruhy, opravit a doplnit osvětlení, vybudovat betonovou tréninkovou plochu a obnovit zázemí pro diváky (nátěr pergoly).

Obě sportoviště jsou majetkem města Pacov a jsou zapůjčeny na základě smlouvy o výpůjčce spolku TJ Slavoj Pacov. Smlouva o výpůjčce je uzavřena ke dni 25. 2. 2010 a je následně doprovázena čtyřmi dodatky, které upravují možnost nakládání s majetkem města Pacov. Smlouva o výpůjčce je řešena na dobu neurčitou s výpovědní lhůtou 10 let.

Činnost TJ Slavoj Pacov je zabezpečována formou poskytnutých finančních příspěvků městem Pacov, vlastními členskými příspěvky u dospělé populace a v nemalé míře sponzorskými příspěvky od občanů či organizací, kterým není sport v Pacově lhostejný. Jednotlivé oddíly velmi úzce spolupracují také s městem Pacov, které tuto organizaci velmi intenzivně podporuje a finančně jí vypomáhá zejména při provádění údržby sportovních areálů a konání všech možných sportovních událostí.

Nesmíme opomenout, že TJ Slavoj Pacov svou činností napomáhá eliminovat nežádoucí sociálně patologické jevy u dětí a mládeže a realizací tohoto projektu zvyšuje míru bezpečnosti pohybu na sportovištích. Jedním z dalších důvodů přípravy této akce je nezbytnost zajištění základních prvků sportovišť, bez kterých by tyto sportoviště nedokázaly plnit svoji funkci a nemohly tak dále rozvíjet sportovní činnost TJ Slavoj Pacov a široké veřejnosti města Pacov, včetně návštěvníků a turistů.

Cíle projektu:

Atletický stadion:

- oprava dvou vrhačských kruhů umístěných přímo na atletickém stadionu,
- oprava osvětlení a doplnění jednoho nového světla v cílové rovince,
- vybudování betonové tréninkové plochy pro nácvik techniky odhodů,
- nátěr pergoly (zázemí pro diváky).

Volejbalové hřiště:

- oprava oplocení,
- pořízení sportovního vybavení.

<p>3. Popis projektu <i>Popište co konkrétně bude obsahem projektu; co chcete pořízovat, budovat, vylepšovat, organizovat atp.; v jakém množství a rozsahu - uveďte základní parametry projektu (kolik, čeho)</i></p>	<p>TJ Slavoj Pacov chce zajistit sportujícím občanů maximální bezpečnost na svých sportovištích.</p> <p>Aktivitami projektu, na které je žádána finanční dotace je:</p> <p>Atletický stadion:</p> <ul style="list-style-type: none"> - oprava 2 vrhačských kruhů, - výměna 4 kusů osvětlení a doplnění 1 kusu nového světla v cílové rovince, - vybudování betonové tréninkové plochy 2x4 metry, - nátěr pergoly (zázemí pro diváky), obroušení stávajícího nátěru a provedení nového. <p>Volejbalové hřiště:</p> <ul style="list-style-type: none"> - oprava oplocení v ulici Ferd. Čermáka, - výměna vstupních dveří, - pořízení sportovního vybavení (2 ks volejbalových míčů, 1 ks volejbalové sítě). <p>Realizace definovaných aktivit zajistí vyšší bezpečnost uživatelů sportovních areálů. Současně s tím dojde ke zvýšení atraktivnosti sportovních areálů, kde se projekt bude realizovat.</p>
<p>4. Cílové skupiny projektu <i>Popište komu realizace projektu pomůže; jaký to bude mít pro ně konkrétní přínos, jak to zlepší jejich podmínky atp.</i></p>	<ul style="list-style-type: none"> - Členové TJ Slavoj Pacov - oddíl atletiky a volejbalu, - účastníci pořádaných soutěží a závodů, - účastníci pořádaných tréninkových soustředění, - děti navštěvující MŠ a ZŠ v Pacově, - studenti navštěvující Gymnázium Pacov, - děti a mládež v Pacově, - návštěvníci Pacova, - občané Pacova, - občané a návštěvníci okolních mikroregionů, - široká veřejnost. <p>Opravou a vybudováním již zmíněných prvků se zvýší komfort výše uvedených uživatelů sportovišť. Zvýší se u nich zájem o sport a zvýší se jejich bezpečnost.</p>
<p>5. Předpokládaný časový harmonogram realizace projektu - začátek/ukončení projektu <i>Popište zahájení a ukončení základních realizačních fází projektu (např. výběr dodavatele, přípravné práce, vlastní realizace apod.); v případě organizace kulturní/sportovní akce uveďte přesný termín jejího konání; pokud nejsou známy přesná data, tak uveďte kalendářní měsíc</i></p>	<p>Projekt bude zahájen v lednu 2021. Ukončení projektu se předkládá v prosinci 2021. Závěrečné vyhodnocení bude předloženo v lednu 2022.</p>

<p>6. Organizační a odborné zabezpečení projektu <i>Popište vaše zkušenosti s realizací podobných akcí; jaké máte zkušenosti s realizací projektů (podávání žádostí); kdo bude projekt realizovat (přímo žadatel nebo prostřednictvím odborné firmy); jaké organizační kroky budete muset podniknout, aby projekt byl zrealizován; jaké povolení musíte vyřídít pro zdárný průběh projektu</i></p>	<p>Organizační zabezpečení provede TJ Slavoj Pacov ve spolupráci s městem Pacov (vlastník sportovních areálů). Neodborné práce (demontáž a likvidace odpadu) budou provedeny členy TJ Slavoj Pacov formou dobrovolné brigádnické činnosti. Odborné zabezpečení projektu provede odborná dodavatelská firma. TJ Slavoj Pacov má s realizací mnoholetá zkušenosti. Dále má TJ Slavoj Pacov zkušenosti s čerpáním finančních prostředků z různých dotačních titulů včetně Fondu Vysočiny nebo Programu rozvoje venkova.</p>				
<p>7. Rozpočet projektu <i>U žadatelů, kteří mohou uplatnit odpočet DPH na vstupu, se náklady uvádějí bez DPH. Ostatní žadatelé uvádějí náklady včetně DPH.</i> částky uvádějte v celých Kč</p>	<p>Celkové náklady na projekt</p>	<p>219 800</p>	<p>Kč</p>	<p>100,00</p>	<p>%</p>
	<p>Požadovaná výše dotace</p>	<p>87 919</p>	<p>Kč</p>	<p>40,00</p>	<p>%</p>
	<p><i>- z toho investiční dotace</i></p>		<p>Kč</p>	<p>,00</p>	<p>%</p>
	<p><i>- z toho neinvestiční dotace</i></p>	<p>87 919</p>	<p>Kč</p>	<p>100,00</p>	<p>%</p>
	<p>Spoluúčast žadatele</p>	<p>131 881</p>	<p>Kč</p>	<p>60,00</p>	<p>%</p>
	<p><i>- z toho investiční spoluúčast</i></p>		<p>Kč</p>	<p>,00</p>	<p>%</p>
	<p><i>- z toho neinvestiční spoluúčast</i></p>	<p>131 881</p>	<p>Kč</p>	<p>100,00</p>	<p>%</p>

<p>8. Plátcovství DPH u žadatele (zakřížkujte vhodnou variantu)</p>	
<p>žadatel je plátcem DPH a u zdanitelných plnění přijatých v souvislosti s financováním daného projektu nemá nárok na odpočet daně z přidané hodnoty</p>	<p><input type="checkbox"/></p>
<p>žadatel je plátcem DPH a u zdanitelných plnění přijatých v souvislosti s financováním daného projektu má nárok na odpočet daně z přidané hodnoty</p>	<p><input type="checkbox"/></p>
<p>žadatel není plátcem DPH</p>	<p><input checked="" type="checkbox"/></p>

9. Prohlášení žadatele, že zajistí podíl na spolufinancování projektu a souhlasí se zveřejněním vybraných údajů o projektu

Žadatel prohlašuje, že zajistí podíl na spolufinancování projektu a souhlasí se zveřejněním svého jména (obchodního jména), adresy (sídla), názvu projektu a výše přidělené dotace pro účely administrace čerpání prostředků z Fondu Vysočiny.

10. Prohlášení žadatele o vypořádání závazků (netýká se obcí, svazků obcí a organizací zřízených a zakládaných Krajem Vysočina)

Žadatel prohlašuje, že:

a) má vypořádány závazky vůči státnímu rozpočtu a státním fondům (za závazky vůči státnímu rozpočtu se považují závazky vůči finančnímu úřadu, Správě sociálního zabezpečení, zdravotním pojišťovnám a Celní správě; za státní fondy se považují Státní fond životního prostředí, Pozemkový fond, Státní fond rozvoje bydlení a Státní fond dopravní infrastruktury),

b) na majetek žadatele není vyhlášen konkurz nebo podán návrh na konkurz a žadatel není v likvidaci.

11. Prohlášení žadatele o účetním období (nevyplňuje žadatel, který používá účetní období shodné s kalendářním rokem a žadatel, který není účetní jednotkou)

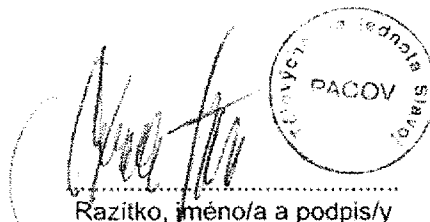
Žadatel prohlašuje, že používá účetní období (hospodářský rok) od do .

12. Seznam dokladů (Uved'te seznam všech dokladů, které k žádosti přikládáte a očísľujte je.)

1. Stručný popis naplnění specifických kritérií,
2. Kopie dokladu o právní subjektivitě žadatele,
3. Doložení náležitostí dle zákona č. 250/2000 Sb.,
4. Kopie dokladu o vlastnictví nebo spoluvlastnictví nemovitostí,
5. Kopie příslušného povolení k realizaci stavby dle zákona č. 183/2006 Sb.,
6. Podrobný položkový rozpočet,
7. Fotodokumentace.

V Pacově

dne 24.3.2021


Razítko, jméno/a a podpis/y
statutárního
zástupce/zástupců žadatele

Poznámka pro žadatele :

Před podáním projektu si ověřte, zda:

- je formulář žádosti kompletně vyplněn včetně kódu elektronické žádosti.
- jsou přiloženy veškeré doklady nutné k posouzení žádosti požadované v bodě 15 Výzvy k předkládání projektů
- projekt splňuje kritéria a podmínky uvedené ve Výzvě k předkládání projektů
- je žádost včetně dokladů nutných k posouzení žádosti připravena k podání dle podmínek uvedených v bodě 14 Výzvy k předkládání projektů
- žádost je podepsána všemi statutárními zástupci, jejichž podpisy jsou nutné pro platnost právního jednání

Stručný popis naplnění specifických kritérií

a) Aktivita žadatele při realizaci výstavby a údržby (bodové rozpětí 0–6)

- Členové TJ Slavoj Pacov oddílu atletiky, zajistí brigádnickou činností rozbití vrhačských kruhů a obrus a natření dřevěné pergoly. Vybouraný materiál odvezou členové oddílu v rámci brigády.
- Charakter projektu však vyžaduje odborné zajištění odborných prací, zajistí odborná firma.

b) Využitelnost sportoviště pro organizovaný a rekreační sport (bodové rozpětí 0–6)

- Atletický stadion a volejbalové hřiště slouží pro:
 - výkonnostní sportovní soutěže – atletické a volejbalové soutěže dětí a mládeže (účast TJ Slavoj Pacov)
 - amatérské sportovní soutěže – atletické a volejbalové amatérské soutěže apod. (zahájení a ukončení sezóny, účast veřejnosti),
 - sportovní soustředění – atletické a volejbalové oddíly, hasičské spolky,
 - spolkovou činnost – TJ Slavoj Pacov, SDH, florbalový klub apod.,
 - základní školy a mateřské školy v Pacově,
 - gymnázium Pacov,
 - děti a mládež ve městě Pacov,
 - obyvatelstvo města Pacov,
 - příjíždějící děti a mládež do Pacova,
 - návštěvníci města Pacov.
- Využitelnost sportovního areálu není ničím limitována, prioritu ovšem mají činnosti spolků pracující pravidelně s dětmi a mládeží, následně školy a veřejnost.
- Veřejnost může využívat sportoviště i neorganizovaně bez omezení.

c) Časová přístupnost sportoviště (bodové rozpětí 0–7)

- Využití sportovišť veřejností není limitováno časy a ani termíny.
- Přednostní využití je zajištěno pro sportovní soutěže a spolky, následně pro školy a dále pak pro širokou veřejnost (dětí, mládež, dospělá populace).

d) Užitečnost a potřebnost projektu (bodové rozpětí 0–8)

- Užitečnost projektu je značná, neboť sportovní areály (atletický stadion a volejbalové hřiště) je intenzivně využíván místními spolky pracujícími s dětmi a mládeží i širokou veřejností.
- Bez realizace projektu by došlo k ohrožení základních prvků pro činnost atletického i volejbalového oddílu i aktivit, které jsou na obou hřištích organizovány.

- Atletický stadion je využíváno pro výkonnostní ligové, krajské a okresní soutěže nejen ve atletických soutěžích ale i např. v hasičských závodech apod.
- Volejbalové hřiště je rovněž využíváno pro krajské, okresní a amatérské soutěže.
- Sportovní areály jsou dále využívány širokou veřejností a místními spolky.
- Realizace projektu má i regionální charakter. Obě sportoviště jsou využívána i sportovci ze širokého okolí.
- Atletika má v Pacově již dlouholetou tradici, což ukazuje i její velká atletická základna od dětí předškolního věku až po seniory. Zejména dorostenecká a juniorská kategorie má velké zastoupení ve vrhačské disciplíně. I proto jsou vrhačské kruhy velmi často využívány a jejich momentální stav je nebezpečný pro všechny kdo hází nebo vrhá z kruhu. Velkým přínosem je i vybudování betonové plochy, která by sloužila k tréninku odhodů a různých imitací, které se v kruhu těžko provádějí. Plochu může využít i více osob při tréninku, což je velký přínos pro trenéry. Důležitou součástí je výměna a doplnění stávajícího osvětlení, které slouží zejména při tréninku nebo zápasech v zimních měsících, kdy je brzy tma.
- Součástí projektu je i obroušení dřevěné pergoly na atletickém stadionu, která slouží jako zázemí pro diváky. Následně dojde k ošetření a ochraně tak dřevo pergoly před škůdci, před povětrnostními vlivy a slunečními paprsky, které působí celoročně.
- Volejbalové hřiště se v Pacově těší velkému zájmu, což se odráží v počtu členů oddílu volejbalu, ale také v návštěvnosti volejbalových utkání. Oprava oplocení hřiště je nezbytná součástí pro vlastní hru, vyšší bezpečnost hráčů, diváku, přilehlého majetku a osob. Zvýší se tak i ochrana sportoviště před vandalstvím a nežádoucími projevy zvenčí. Opravou oplocení se zvýší i bezpečnost na silniční komunikaci, která je v těsné blízkosti hřiště. Součástí bude i výměna dveří.
- Součástí projektu bude i doplnění sportovního vybavení. Jedná se o dva volejbalové míče a jednu volejbalovou síť.
- Projekt je vysoce potřebný, je dlouhodobě plánovaný a ze strany uživatelů atletického a volejbalového hřiště je poptáván.

e) Zaměření projektu (bodové rozpětí 1–3)

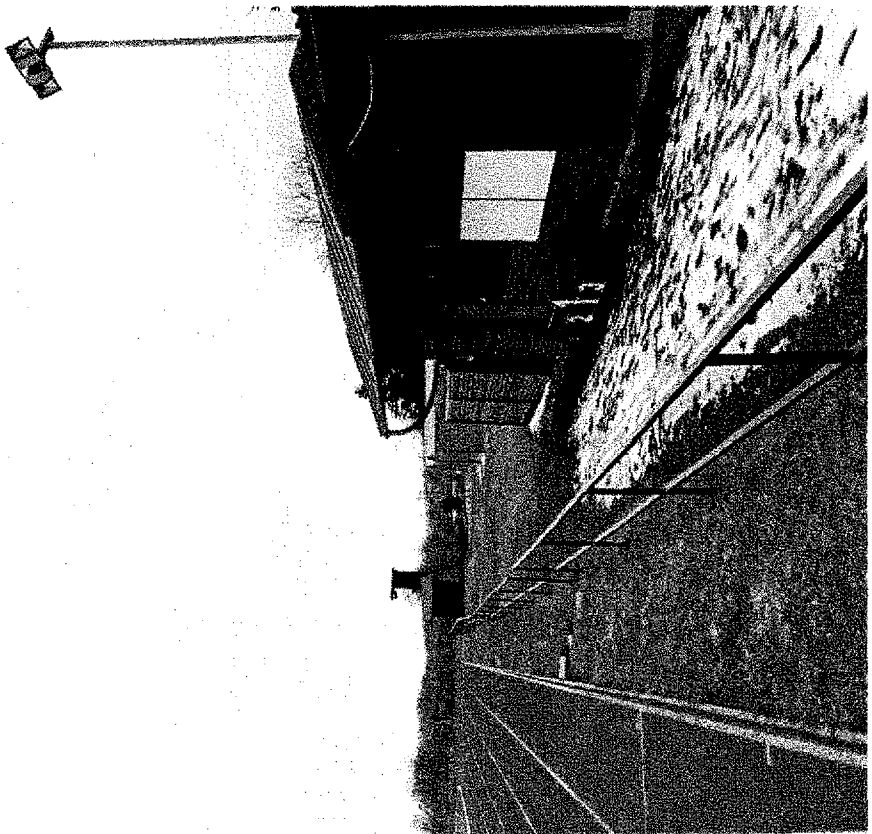
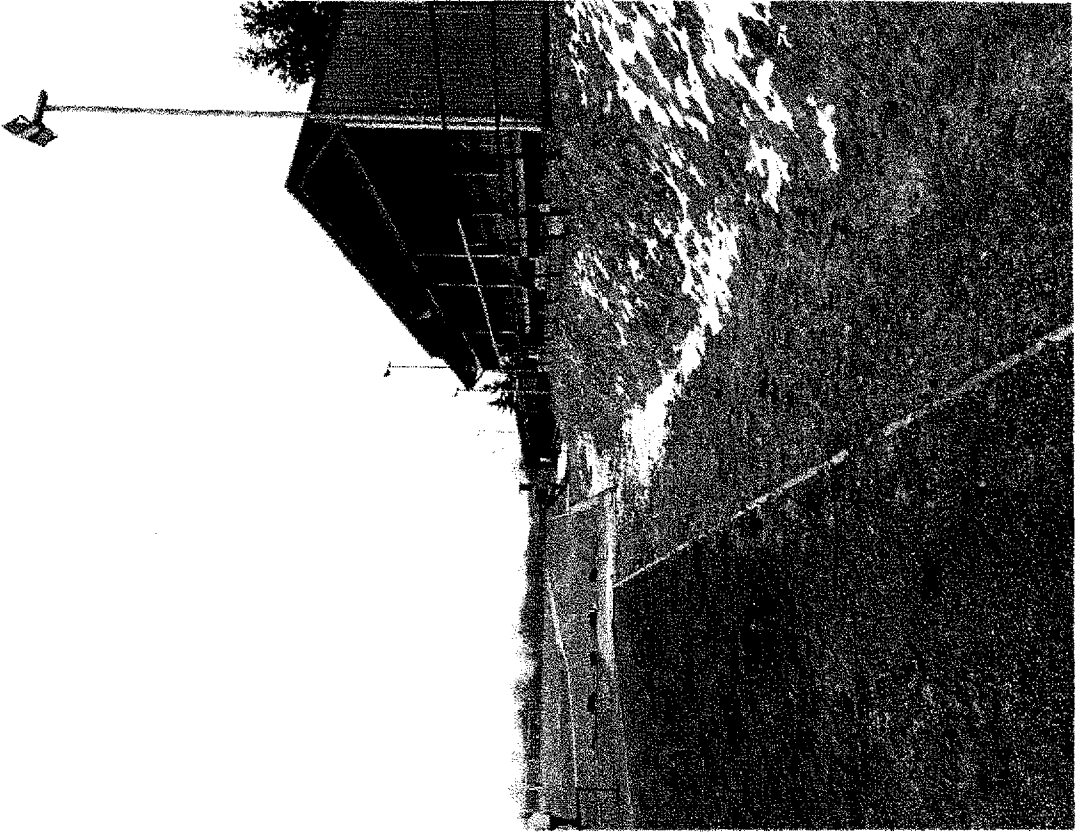
- Projekt zahrnuje jak výstavbu (tréninková betonová plocha), opravu (vrhačské kruhy, osvětlení, pergola a oplocení), tak i pořízení sportovního vybavení (dva volejbalové míče a jedna volejbalová síť).

Pořadí	Popis položky	MJ	Výměra	Kč/MJ	Cena v Kč
1	Atletický stadion				22 400,00 Kč
1	Vybetonování vrhačského kruhu	ks	2,00	2 000,00	4 000,00 Kč
2	Betonová tréninková plocha	m2	8,00	700,00	5 600,00 Kč
3	Výměna osvětlení	ks	5,00	2 000,00	10 000,00 Kč
5	Nátěr na pergolu - Lazura ořech 5 kg	ks	3,00	900,00	2 700,00 Kč
6	Ředidlo 6006	ks	1,00	100,00	100,00 Kč
2	Volejbalové hřiště				190 000,00 Kč
1	Oprava plotu (včetně dvířek)	m	48,00		190 000,00 Kč
3	Sportovní prvky				7 400,00 Kč
1	Volejbalový míč	ks	2,00	1 200,00	2 400,00 Kč
2	Volejbalová síť	ks	1,00	5 000,00	5 000,00 Kč
					219 800,00 Kč

Volejbalové hřiště – oplocení, ulice Ferd. Čermáka







Atletický stadion – vrhačské kruhy a osvětlení

