

## RÁMCOVÁ DOHODA

### Dodávky mobilních koncových zařízení pro MBP

**Číslo smlouvy objednatele: PPR-35496-42/ČJ-2017-990640**

**Smluvní strany:**

**Česká republika – Ministerstvo vnitra**

**Sídlo:** Nad Štolou 936/3, PSČ 170 34, Praha  
**IČO:** 00007064  
**DIČ:** CZ00007064  
**Zastoupená:** plk. Mgr. Pavlem Osvaldem, ředitel Ředitelství pro podporu výkonu služby Policejního prezidia České republiky

**Bankovní spojení:** Česká národní banka, Praha 1  
č.ú. 5504881/0710

**Korespondenční adresa:** Policejní prezidium ČR, ŘPVS - pošt. schr. 62/ŘPVS, 170 89  
Praha 7.

(dále jen „Centrální zadavatel“ nebo „Objednatel“)

a

**AUROTON COMPUTER, spol. s r.o.**

**Sídlo:** Desenská 612/35, 190 00 Praha 9  
**IČO:** 438 71 437  
**DIČ:** CZ43871437

**Zastoupená:**



**Bankovní spojení:** Unicredit Bank, č.ú.: 35102-111/2700

**Korespondenční adresa:** Desenská 612/35, 190 00 Praha 9

(dále jen „Dodavatel“)

(společně dále také jen „Smluvní strany“, nebo jednotlivě „Smluvní strana“)

uzavřely v souladu s ustanoveními zákona č. 89/2012 Sb., občanský zákoník, (dále jen „občanský zákoník“) a zákona č. 134/2016 Sb., o zadávání veřejných zakázek (dále jen „ZZVZ“) tuto

**rámcovou dohodu**

## **Dodávky mobilních koncových zařízení pro MBP**

(dále jen „Dohoda“ nebo „Rámcová dohoda“)

### **Preambule**

1. Centrální zadavatel v souladu s § 9 zákona č. 134/2016 Sb. o zadávání veřejných zakázek, uzavřel s Pověřujícími zadavateli uvedenými v Příloze č. 1 této Rámcové dohody smlouvu o centralizovaném zadávání.
2. Centrální zadavatel provedl zadávací řízení k veřejné zakázce s názvem „Rámcová dohoda – dodávky mobilních koncových zařízení pro MBP“ (dále jen „Zadávací řízení“) na uzavření této Rámcové dohody. Rámcová dohoda je uzavřena s jedním Dodavatelem.
3. Objednatelem se rozumí také Pověřující zadavatelé, kteří jsou uvedeni v Příloze č. 1 této Rámcové dohody. Centrální zadavatel může pořizovat plnění na základě této Rámcové dohody i pro sebe.
4. Tato Rámcová dohoda vymezuje podmínky na pořízení opakujících se dodávek a postup při uzavírání následných Prováděcích smluv. Tato Rámcová dohoda vymezuje obecné obchodní podmínky v budoucnu uzavřených Prováděcích smluv.

### **1. Předmět plnění**

- 1.1. Předmětem této Rámcové dohody je závazek Dodavatele poskytovat Objednateli plnění specifikované touto Rámcovou dohodou a jejími přílohami, dle podmínek a v rozsahu stanoveném touto Rámcovou dohodou resp. Prováděcí smlouvou. Objednatel bude na základě této Rámcové dohody uzavírat Prováděcí smlouvy, jejichž předmětem bude zajištění následujícího plnění Dodavatelem:

– dodávka mobilních telefonů, tabletů a příslušenství, která jsou využitelná v Mobilní bezpečné platformě PČR, dle specifikace uvedené v Příloze č. 2 Dohody (dále též „Předmět plnění“)

- 1.2. Objednatel se za řádně poskytnuté plnění zavazuje Dodavateli zaplatit cenu sjednanou v příslušné Prováděcí smlouvě za podmínek stanovených v této Rámcové dohodě.
- 1.3. Objednatel se touto Rámcovou dohodou nezavazuje k objednávce v určitém rozsahu ani v určité minimální hodnotě. Objednatel bude vždy postupovat v souladu se svými potřebami, přičemž Dodavateli nevzniká touto Dohodou právní nárok na odběr určitého jím poskytovaného plnění ze strany Objednatele.

### **2. Postup při uzavírání prováděcích smluv**

- 2.1. Tato Rámcová smlouva bude plněna na základě písemných výzev k poskytnutí plnění (dále také jen „Objednávka“). Objednávka je návrhem na uzavření Prováděcí smlouvy. Objednávka Objednatele musí obsahovat minimálně tyto náležitosti:

- a) identifikační údaje Objednatele;
- b) označení Rámcové dohody;
- c) podrobnou specifikaci požadovaného plnění;
- d) místo a dobu požadovaného plnění;

- e) podpis a označení osoby oprávněné podat objednávku;
- f) číslo objednávky.

- 2.2. Objednávku plnění je oprávněn za jednotlivé Pověřující zadavatele vystavit také Centrální zadavatel. Objednatel doručí objednávku prostřednictvím datové schránky (nebo systémem NEN) Dodavateli. Dodavatel je povinen písemně potvrdit Objednávku a toto potvrzení doručit prostřednictvím datové schránky (nebo systémem NEN) Objednateli, a to do 5 pracovních dnů od doručení Objednávky Dodavateli, v případě nedodržení stanovené lhůty, je Dodavatel povinen uhradit Objednateli smluvní pokutu 500,- Kč za každý den prodlení. Písemné potvrzení Objednávky je přijetím návrhu Prováděcí smlouvy.
- 2.3. V případě, že Objednávka nebude splňovat uvedené minimální náležitosti, Dodavatel má povinnost na tuto skutečnost neprodleně upozornit Objednatele.
- 2.4. Dodací lhůta k dodání požadovaného plnění běží od okamžiku zveřejnění Prováděcí smlouvy v Registru smluv.

### 3. **Cena za plnění**

- 3.1. Objednatel má povinnost zaplatit Dodavateli za řádně poskytnuté plnění sjednanou cenu.
- 3.2. Jednotkové ceny jednotlivých druhů plnění nesmí po celou dobu trvání této Dohody přesáhnout částky uvedené v Příloze č. 3 této Dohody.
- 3.3. Smluvní strany se dohodly, že cena za plnění dle konkrétní Prováděcí smlouvy je cenou konečnou, nejvýše přípustnou, nepřekročitelnou. Pokud není Rámcovou dohodou, nebo příslušnou Prováděcí smlouvou stanoveno jinak, sjednaná cena zahrnuje veškeré náklady, které Dodavateli v souvislosti s řádným poskytováním dohodnutého plnění vzniknou, vč. veškerých licenčních poplatků, nákladů na dopravu, cel, nákladů na balení, doručení apod., a jsou v nich zohledněna rizika, bonusy, slevy a další vlivy ve vztahu k celkové době plnění dle této Dohody.
- 3.4. Cena plnění bude upravena o případnou zákonnou procentní změnu DPH, a to ode dne účinnosti změny.
- 3.5. Veškeré ceny dohodnuté v této Rámcové dohodě a Prováděcích smlouvách jsou ceny v korunách českých.

### 4. **Platební podmínky**

- 4.1. Dodavatel je povinen vystavit fakturu do 10 dnů ode dne podpisu dodacího listu oběma Smluvními stranami.
- 4.2. Splatnost faktury je 30 dnů od data jejího prokazatelného doručení Objednateli na adresu uvedenou v Příloze č. 1 této Dohody, s výjimkou případu, kdy faktura doručená v termínu od 1.12. daného roku do 31.1. následujícího roku je splatná ve lhůtě 60 dnů od data jejího prokazatelného doručení Objednateli.
- 4.3. Faktura musí obsahovat číslo této Dohody a náležitosti řádného daňového dokladu podle příslušných právních předpisů, zejména pak zákona č. 235/2004 Sb., o dani z přidané hodnoty, v platném znění a náležitosti obchodní listiny dle občanského zákoníku. V případě, že daňový doklad nebude mít odpovídající náležitosti nebo nebude vystaven v souladu s touto Dohodou, je Objednatel oprávněn zaslat jej ve lhůtě splatnosti zpět k doplnění Dodavateli,

aniž se dostane do prodlení se splatností, lhůta splatnosti počíná běžet znovu od opětovného doručení náležitě doplněného či opraveného daňového dokladu Objednateli.

- 4.4. Fakturovaná částka se považuje za uhrazenou okamžikem odepsání příslušné finanční částky z bankovního účtu Objednatele v prospěch bankovního účtu Dodavatele uvedeného v Dohodě.
- 4.5. Přílohou faktury za poskytnuté plnění je originál dodacího listu podepsaný pověřenými zástupci obou Smluvních stran, jinak Objednatel nebude fakturu Dodavatele akceptovat. Dodací list, případně akceptační protokol obsahuje přehled poskytnutého plnění, tak aby bylo možné poskytnuté plnění jednoznačně identifikovat.
- 4.6. Dodací list musí obsahovat alespoň:
  - označení čísla Dohody a čísla Objednávky;
  - předmět poskytnutého plnění, včetně výrobní čísla, pokud to je relevantní;
  - datum převzetí, resp. akceptace;
  - identifikace osob pověřených dodací list za Smluvní strany podepsat.
- 4.7. Objednatel neposkytuje Dodavateli finanční zálohy na předmět plnění.

## 5. **Doba, místo a podmínky plnění dodávek**

- 5.1. Místem dodání dle této Dohody jsou pracoviště Objednatele v České republice, specifikované v Objednávce.
- 5.2. Řádně a včas dodané plnění bude Dodavatelem předáno Objednateli:
  - a) formou dodacího listu, který musí být podepsán.
- 5.3. Dodavatel je povinen při předání předmětu plnění Objednateli předat veškerou dokumentaci související s předmětem plnění, a to zejména technický popis zboží, návody na obsluhu a údržbu, záruční listy, uživatelský manuál, a to v českém jazyku.
- 5.4. Doba dodání je 40 dnů od účinnosti konkrétní Prováděcí smlouvy, pokud není Smluvními stranami dohodnuto jinak.

## 6. **Záruční podmínky a odpovědnost za vady**

- 6.1. Dodavatel zaručuje a odpovídá za to, že předané plnění:
  - a) odpovídá sjednané specifikaci;
  - b) je bez faktických vad;
  - c) je bez právních vad.
- 6.2. Dodavatel poskytuje Objednateli záruku na předmět plnění. Délka záruční doby je 24 měsíců, a to včetně dodaných baterií. Záruční doba začíná plynout ode dne řádného předání předmětu plnění Objednateli (od podpisu dodacího listu). Zárukou přejímá Dodavatel závazek, že dodané plnění bude po stanovenou dobu způsobilé pro použití ke smluvenému, jinak k obvyklému účelu, a že si zachová smluvené, jinak obvyklé vlastnosti. Dodavatel odpovídá za jakoukoliv vadu, jež se vyskytne v době trvání záruky. Objednatel je povinen záruční vady oznámit Dodavateli neprodleně od jejich zjištění. Záruční doba neběží po dobu, po kterou

trvá vada, za kterou odpovídá Dodavatel, a to od doby oznámení vady Objednatelem až do jejího úplného odstranění Dodavatelem.

- 6.3. Dodavatel odpovídá za to, že plněním této Dohody nebude zasaženo do práv třetích osob, a to včetně práv k předmětům duševního vlastnictví.
- 6.4. Záruka za plnění se nevztahuje na případy a situace, které potenciálně nastanou v důsledku legislativních nebo provozně-technických změn nezávislých na vůli Smluvních stran oproti podmínkám sjednaným touto Dohodou.
- 6.5. Dodavatel neodpovídá za vady plnění způsobené vyšší mocí, neoprávněným zásahem či opomenutím Objednatele nebo třetí osoby na straně Objednatele v rozporu s dokumentací, písemně prokazatelně předanými doporučeními výrobce nebo Dodavatele.
- 6.6. Plnění má vady, jestliže nebylo dodáno v souladu s touto Dohodou. Za vady se považují i vady v návodech k použití, dokladech a dokumentech, které má Dodavatel dodat spolu s požadovaným zbožím.
- 6.7. Kontaktní údaje Dodavatele pro nahlášení závad:



Dodavatel je povinen do 7 pracovních dnů ode dne od řádného nahlášení odstranit nahlášenou závadu.

- 6.8. Neodstraní-li Dodavatel vady ve stanovené lhůtě, nebo oznámí-li Dodavatel před uplynutím této lhůty Objednateli, že vady neodstraní, je Objednatel oprávněn požadovat provedení náhradního plnění, odstoupit od uzavřené Prováděcí smlouvy nebo požadovat přiměřenou slevu z ceny. Současně je Objednatel oprávněn pověřit odstraněním vady jinou odbornou právnickou nebo fyzickou osobou, přičemž veškeré takto vzniklé náklady na odstranění vady uhradí Objednateli Dodavatel. Objednatel může v odůvodněném případě na žádost Dodavatele výše uvedenou lhůtu k odstranění vady prodloužit.
- 6.9. Nebyla-li do okamžiku uplatnění reklamace uhrazena celá kupní cena, Objednatel není v prodlení s úhradou kupní ceny až do úplného vyřešení reklamace.
- 6.10. Uplatněním nároku z odpovědnosti za vady není dotčen nárok Objednatele na náhradu újmy.
- 6.11. Veškeré činnosti související s odstraněním reklamované vady činí Dodavatel sám na své náklady (včetně nákladů na dopravu) v součinnosti s Objednatelem tak, aby svými činnostmi neohrozil nebo neomezil činnost Objednatele.
- 6.12. V případě opravy zařízení, které obsahuje paměťové médium, které bylo součástí předmětu plnění, zůstávají jednotlivá paměťová média po dobu opravy zařízení ve vlastnictví a v držbě Objednatele. V případě závady na paměťovém médiu se Dodavatel zavazuje nahradit vadné paměťové médium novým paměťovým médiem s tím, že vadné paměťové médium zůstává ve vlastnictví a v držbě Objednatele.

## 7. Sankce

- 7.1. V případě prodlení Dodavatele s poskytnutím plnění dle této Dohody vzniká Objednateli nárok na smluvní pokutu ve výši 0,2 % z celkové ceny plnění, se kterým je Dodavatel v prodlení, a to včetně DPH dle příslušné Prováděcí smlouvy, a to za každý den prodlení.

V případě porušení povinnosti dle bodu 6.7. této Dohody je smluvní sankce 1000,- Kč za každých započatých 24 h prodlení.

- 7.2. V případě prodlení Objednatele s úhradou řádně vystavených a doručených faktur, je Dodavatel oprávněn požadovat zákonný úrok z prodlení.
- 7.3. Smluvní strany se dohodly, že závazek zaplatit smluvní pokutu nevyklučuje právo na náhradu újmy, a to v celém rozsahu. Není-li stanoveno jinak, zaplacení jakékoliv sjednané smluvní pokuty nebo slevy z ceny nezbavuje povinnou Smluvní stranu povinnosti splnit své závazky.
- 7.4. Smluvní pokuta a zákonný úrok z prodlení jsou splatné ve lhůtě 30 dnů od dne doručení písemné výzvy oprávněné Smluvní strany k její úhradě povinnou Smluvní stranou, není-li ve výzvě uvedena lhůta delší. Slevy z ceny je Dodavatel povinen zohlednit při fakturaci.

## 8. Poddodavatelé

- 8.1. Poskytovatel je oprávněn poskytovat plnění dle této Dohody prostřednictvím poddodavatele pouze v rozsahu, v jakém si toto právo vyhradil v rámci podání nabídky v zadávacím řízení na Veřejnou zakázku, a pouze prostřednictvím tam uvedených poddodavatelů. Ve všech ostatních případech je Dodavatel oprávněn poskytovat plnění prostřednictvím poddodavatele pouze s předchozím písemným souhlasem Objednatele.
- 8.2. Za plnění poddodavatelů Dodavatel odpovídá jako za své plnění, včetně odpovědnosti za důsledky vzniklé.

## 9. Mlčenlivost a důvěrné informace

- 9.1. Smluvní strany se zavazují, že nezpřístupní třetí osobě důvěrné informace, okolnosti a údaje, které se dozvěděly nebo získaly v souvislosti s realizací předmětu plnění této Dohody, ani je neposkytnou jiným osobám bez předchozího výslovného souhlasu druhé Smluvní strany. Toto ustanovení upravující ochranu důvěrných informací se nevztahují na skutečnosti, které je nutno zveřejnit, poskytnout nebo sdělit dle platných právních předpisů včetně práva EU nebo závazného rozhodnutí oprávněného orgánu. Dodavatel výslovně souhlasí se zveřejněním celého textu Dohody, Prováděcí smlouvy, a to včetně všech Příloh.

## 10. Účinnost dohody, odstoupení

- 10.1. Rámcová dohoda se uzavírá na dobu určitou, a to na dva (2) roky od uzavření Dohody, nebo do vyčerpání celkové ceny plnění ve výši 118 362 877,60 Kč s DPH dle toho, která skutečnost nastane dřív. Vyčerpáním celkové ceny plnění se rozumí uzavření Prováděcí smlouvy, resp. Prováděcích smluv, kdy součet smluvních cen dle těchto smluv dosáhne sumu uvedenou v tomto odstavci Dohody. Skončení účinnosti této Rámcové dohody nemá vliv na účinnosti jednotlivých již uzavřených Prováděcích smluv.
- 10.2. Ukončením účinnosti této Dohody nejsou dotčena ustanovení Dohody týkající se převodu vlastnického práva a užívacích práv, nároků z odpovědnosti za vady, nároků z odpovědnosti za újmu a nároků ze smluvních pokut, ustanovení o ochraně informací, ani další ustanovení a nároky, z jejichž povahy vyplývá, že mají trvat i po zániku účinnosti této Dohody.
- 10.3. Dohodu lze dále ukončit následujícími způsoby:
  - a) písemnou dohodou Smluvních stran, jejíž součástí bude i vypořádání vzájemných závazků a pohledávek;
  - b) písemným odstoupením jedné Smluvní strany doručeným druhé Smluvní straně v souladu s touto Dohodou.

- 10.4. Každá ze Smluvních stran může od této Dohody odstoupit v případech stanovených touto Dohodou nebo zákonem, zejména pak dle ust. § 1977 a násl. a ust. § 2002 a násl. občanského zákoníku. Účinky odstoupení od Dohody nastávají dnem doručení oznámení o odstoupení příslušné Smluvní straně.
- 10.5. Smluvní strany jsou oprávněné odstoupit od této Dohody i pro nepodstatné porušení Dohody. V případě nepodstatného porušení smluvní povinnosti, může druhá Smluvní strana od Dohody odstoupit poté, co strana, která se dopustila nepodstatného porušení smluvní povinnosti, svoji povinnost nesplní ani v dodatečně přiměřené lhůtě, kterou jí druhá Smluvní strana poskytla.
- 10.6. Objednatel je dále oprávněn odstoupit od Dohody, jestliže bylo vydáno rozhodnutí o úpadku Dodavatele v insolvenčním řízení nebo Dodavatel sám podá dlužnický návrh na zahájení insolvenčního řízení; Dodavatel vstoupí do likvidace nebo dojde k jinému byť jen faktickému podstatnému omezení rozsahu jeho činnosti, který by mohl mít negativní dopad na jeho způsobilost plnit závazky podle této Dohody.
- 10.7. Objednatel má právo odstoupit od Dohody také tehdy, pokud Dodavatel přestane splňovat podmínky základní a profesní způsobilosti nebo technické kvalifikace stanovené v zadávacích podmínkách na realizaci této Veřejné zakázky.

## 11. **Komunikace smluvních stran, oprávněné osoby**

- 11.1. Veškerá komunikace mezi Smluvními stranami bude probíhat prostřednictvím oprávněných osob stanovených zákonem, touto Dohodou nebo jimi pověřených zástupců.
- 11.2. V případě, že dojde ke změně oprávněných osob nebo kontaktních údajů u nich uvedených, jako je e-mail, tel., apod., povinná strana doručí písemné oznámení o této změně druhé Smluvní straně bez zbytečného odkladu.

## 12. **Kontroly a audit**

- 12.1. Dodavatel je povinen spolupůsobit jako osoba povinná při výkonu finanční kontroly ve smyslu § 2 písm. e) zákona č. 320/2001 Sb., o finanční kontrole ve veřejné správě a o změně některých zákonů (zákon o finanční kontrole), ve znění pozdějších předpisů, a poskytnout Objednateli i kontrolním orgánům při provádění finanční kontroly nezbytnou součinnost.
- 12.2. Dodavatel se zavazuje zajistit, že práva výše uvedených kontrolních institucí provádět audity, kontroly a ověření se budou stejnou měrou vztahovat, a to za stejných podmínek a podle stejných pravidel na jakéhokoli subdodavatele či jakoukoli jinou stranu, která má prospěch z finančních prostředků poskytnutých v rámci této Dohody.

## 13. **Obecná ustanovení**

- 13.1. Dodavatel je povinen postupovat s odbornou péčí, podle nejlepších znalostí a schopností, sledovat a chránit oprávněné zájmy Objednatele a postupovat v souladu s jeho pokyny nebo s pokyny jím pověřených osob. Dodavatel je povinen upozorňovat Objednatele v odůvodněných případech na případnou nevhodnost pokynů Objednatele.
- 13.2. Smluvní strany se výslovně dohodly, že Dodavatel odpovídá Objednateli za újmu majetkovou i za újmu nemajetkovou.
- 13.3. Dodavatel se zavazuje upozornit Objednatele na všechny okolnosti, které by mohly vést při plnění Dohody k omezení činnosti nebo ohrožení chodu Objednatele, zejména pak ve vztahu k jím používaným produktům, zařízení, programovému vybavení a prostředí.

- 13.4. Dodavatel je povinen upozornit Objednatele na potenciální rizika vzniku škod a včas a řádně dle svých možností provést taková opatření, která riziko vzniku škod zcela vyloučí nebo (pokud je nelze zcela vyloučit) v maximální možné míře sníží. Jde-li o zamezení vzniku škod nezapříčiněných Dodavatelem, má Dodavatel právo na úhradu nezbytných a účelně vynaložených nákladů odsouhlasených předem Objednatelem.
- 13.5. Dodavatel je povinen upozorňovat Objednatele včas na všechny hrozící vady či výpadky svého plnění, jakož i poskytovat Objednateli veškeré informace, které jsou pro plnění Dohody nezbytné a neprodleně oznámit písemnou formou Objednateli překážky, které mu brání v plnění předmětu Dohody a výkonu dalších činností souvisejících s plněním předmětu Dohody.
- 13.6. Objednatel i Dodavatel se dále zavazují sdělit či poskytnout bez zbytečného odkladu druhé Straně veškeré nezbytné přístupy k věcným i technickým informacím, kterých je nezbytně zapotřebí k provedení řádného plnění ze strany Dodavatele.
- 13.7. Dodavatel je povinen po celou dobu plnění dle této Dohody mít v platnosti veškerá oprávnění, licence a certifikáty ke všem činnostem dle této Dohody.

#### **14. Závěrečná ustanovení**

- 14.1. Tato Dohoda nabývá účinnosti dnem uveřejnění v registru smluv dle zákona č. 340/2015 Sb., o zvláštních podmínkách účinnosti některých smluv, uveřejňování těchto smluv a o registru smluv (zákon o registru smluv).
- 14.2. Tato Dohoda nesmí být postoupena bez předchozího písemného souhlasu druhé Smluvní strany.
- 14.3. Smluvní strany nemají zájem, aby nad rámec výslovných ustanovení této Dohody byla jakákoliv práva a povinnosti dovozovány z dosavadních či budoucí praxe zavedené mezi stranami či zvyklostí zachovávaných obecně či v odvětví týkajícím se předmětu plnění dle těchto smluv, ledaže je stanoveno jinak. Vedle shora uvedeného si Smluvní strany potvrzují, že si nejsou vědomy žádných dosud mezi nimi zavedených obchodních zvyklostí či praxe.
- 14.4. Smluvní strany vylučují aplikaci ustanovení § 557 občanského zákoníku na tuto Dohodu.
- 14.5. Práva Objednatele vyplývající z této Dohody či jejího porušení se promlčují ve lhůtě 10 let ode dne, kdy právo mohlo být uplatněno poprvé.
- 14.6. Dodavatel přebírá podle § 1765 občanského zákoníku riziko změny okolností, zejména v souvislosti s cenou za poskytnuté plnění, požadavky na poskytované plnění a licenčními podmínkami výrobce.
- 14.7. Ukáže-li se některé z ustanovení této Dohody zdánlivým (nicotným), posoudí se vliv této vady na ostatní ustanovení Dohody obdobně podle ust. § 576 občanského zákoníku.
- 14.8. Všechny spory vyplývající z právního vztahu založeného touto Dohodou a v souvislosti s ním, budou řešeny podle obecně závazných právních předpisů České republiky a soudy České republiky.
- 14.9. Tato Dohoda může být měněna pouze formou číslovaných písemných dodatků. Za písemnou formu nebude pro tento účel považována výměna e-mailových či jiných elektronických zpráv.
- 14.10. Tato Smlouva je vyhotovena tak, že je podepsána oběma Smluvními stranami elektronickým podpisem s tím, že zároveň Objednatel obdrží 1 (jeden) stejnopis s platností originálu podepsaný oběma Smluvními stranami vlastnoručně a Dodavatel obdrží 1 (jeden)



stejnopis s platností originálu podepsaný oběma Smluvními stranami vlastnoručně tj. ne elektronicky.

14.11. Nedílnou součástí této Dohody jsou následující přílohy:

Příloha č. 1 – „Seznam pověřujících zadavatelů“

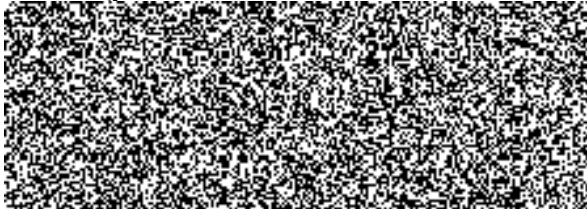
Příloha č. 2 - „Specifikace předmětu plnění“

Příloha č. 3 – „Specifikace ceny“

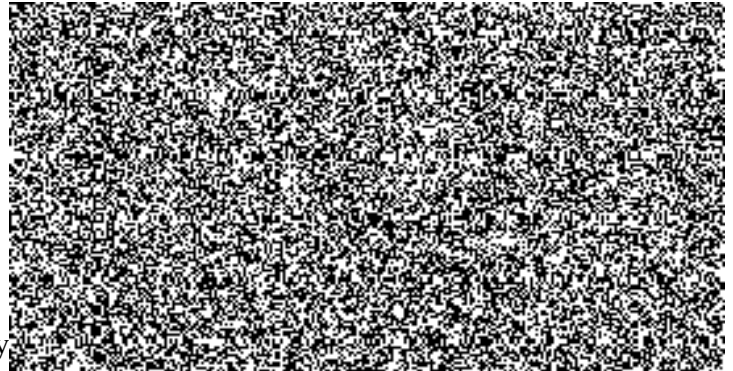
V Praze dne .....

V Praze dne

**Objednatel:**



plk. Mgr. Pavel Osvald  
ředitel Ředitelství pro podporu výkonu služby  
Policejního prezidia České republiky



AUROTON COMPUTER, spol. s r.o.

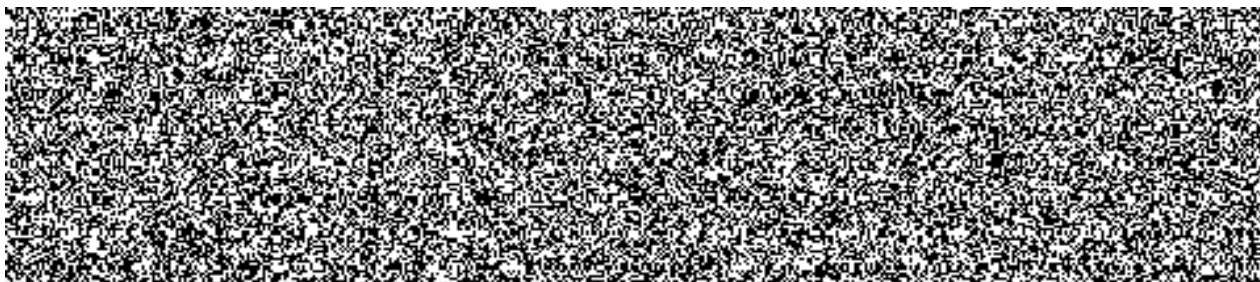
Seznam pověřujících zadavatelů

**1. Česká republika – Krajské ředitelství policie hlavního města Prahy**

sídlo: Kongresová 2, PSČ 140 21, Praha 4

IČO: 75151472

DIČ: CZ75151472



**2. Česká republika – Krajské ředitelství policie Středočeského kraje**

sídlo: Na Baních 1535, PSČ 156 64, Praha 5 – Zbraslav

IČO: 75151481

DIČ: CZ75151481

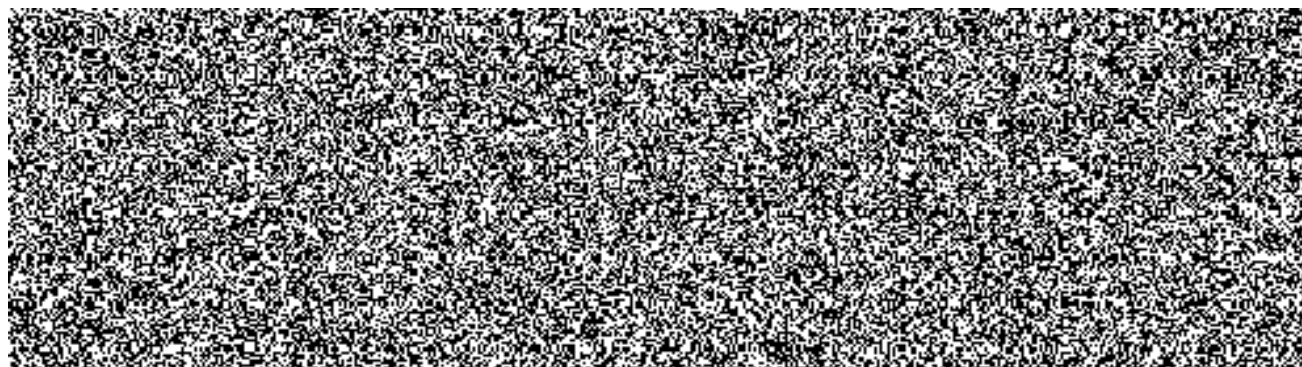


**3. Česká republika – Krajské ředitelství policie Jihočeského kraje**

sídlo: Lannova tř. 193/26, PSČ 370 74, České Budějovice

IČO: 75151511

DIČ: CZ75151511





#### **4. Česká republika – Krajské ředitelství policie Plzeňského kraje**

sídlo: Nádražní 2, PSČ 306 28, Plzeň

IČO: 75151529

DIČ: CZ75151529



#### **5. Česká republika – Krajské ředitelství policie Karlovarského kraje**

sídlo: Závodní 386/100, dvory, PSČ 360 06, Karlovy Vary

IČO: 72051612

DIČ: CZ72051612

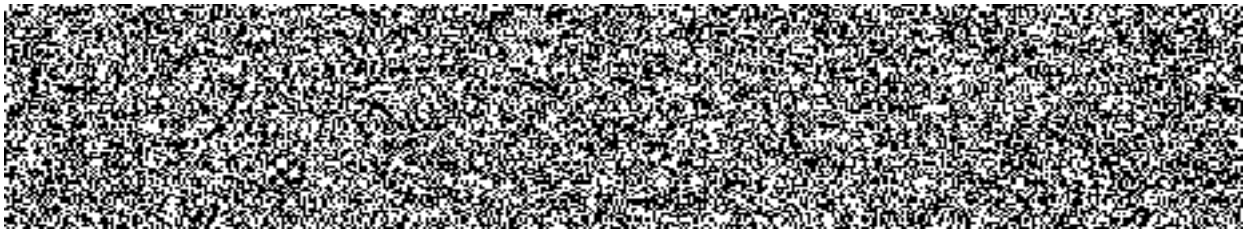


#### **6. Česká republika – Krajské ředitelství policie Ústeckého kraje**

sídlo: Lidické náměstí 899/9, PSČ 401 79, Ústí nad Labem

IČO: 75151537

DIČ: CZ75151537

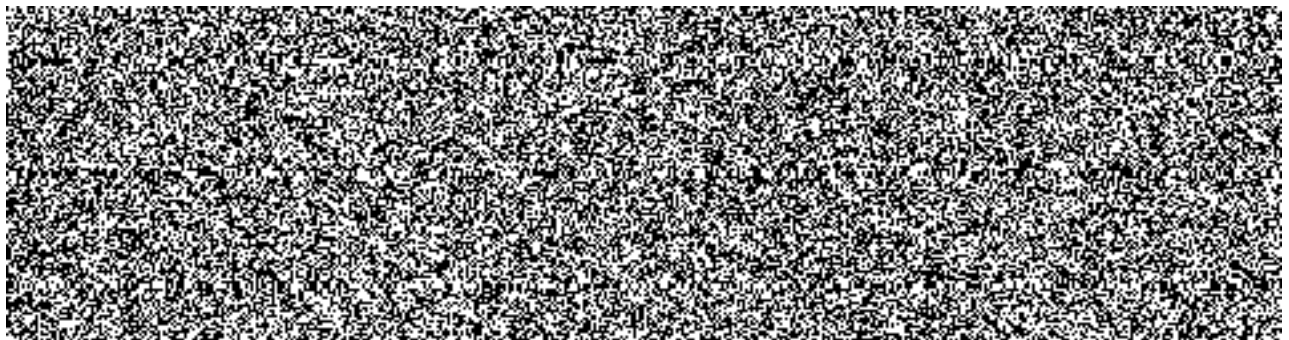


### **7. Česká republika – Krajské ředitelství policie Libereckého kraje**

sídlo: náměstí Dr. Edvarda Beneše 26, PSČ 460 32, Liberec 1 – Staré město

IČO: 72050501

DIČ: CZ72050501

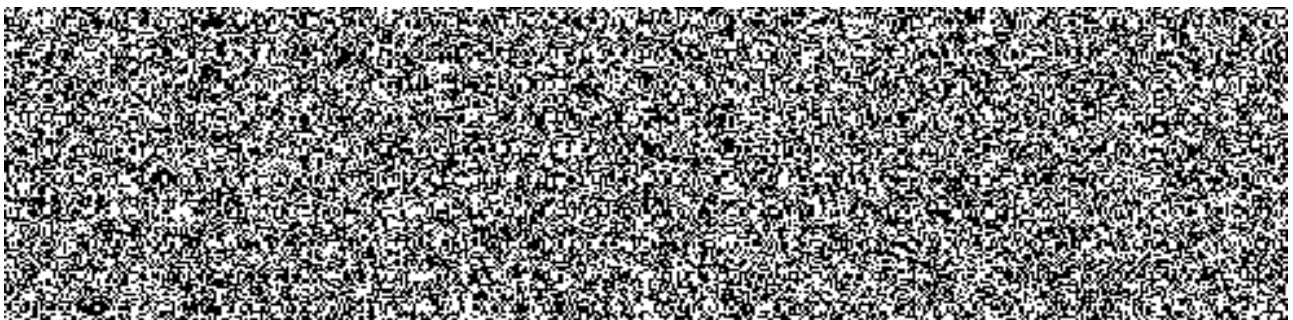


### **8. Česká republika – Krajské ředitelství policie Královéhradeckého kraje**

sídlo: Ulrichovo náměstí 810/4, PSČ 501 01, Hradec Králové

IČO: 75151545

DIČ: CZ75151545

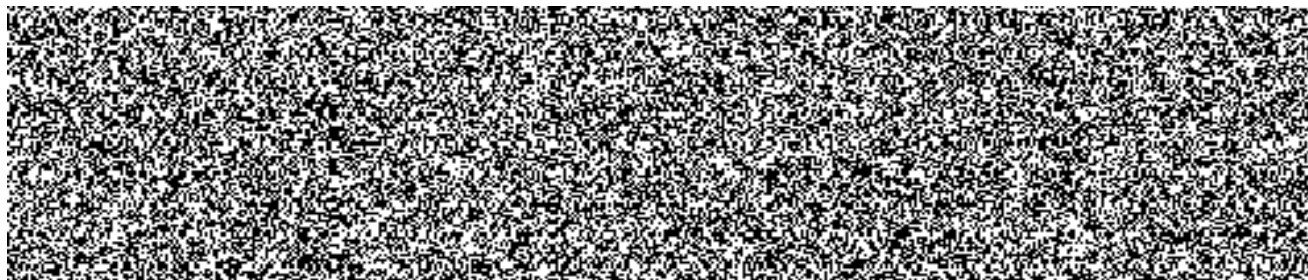


### **9. Česká republika – Krajské ředitelství policie Pardubického kraje**

sídlo: Na Spravedlnosti 2516, PSČ 530 48, Pardubice

IČO: 72050250

DIČ: CZ72050250

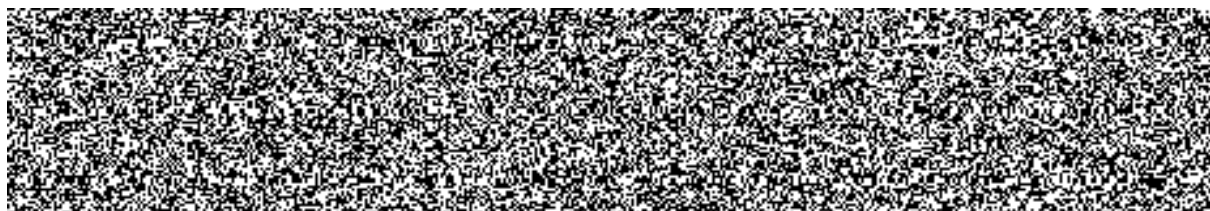


**10. Česká republika – Krajské ředitelství policie kraje Vysočina**

sídlo: Vrchlického 2627/46, PSČ 587 24, Jihlava

IČO: 72052147

DIČ: CZ72052147

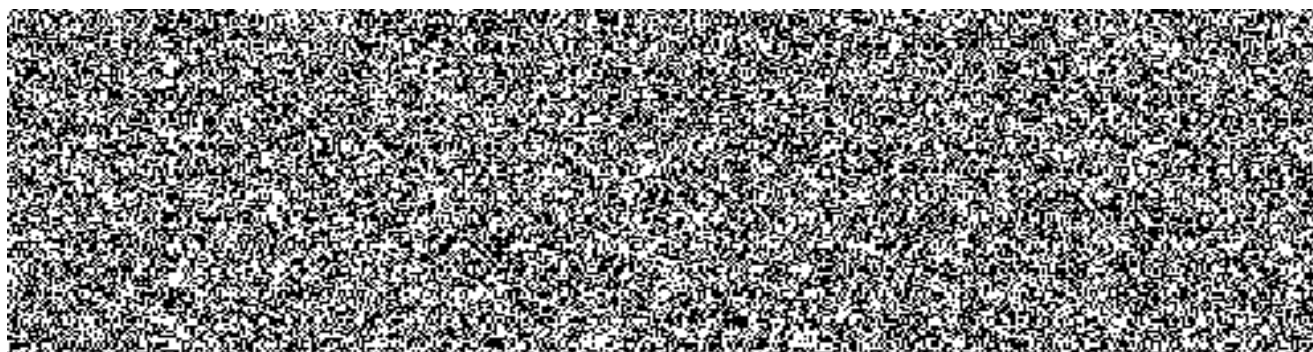


**11. Česká republika – Krajské ředitelství policie Jihomoravského kraje**

sídlo: Kounicova 24, PSČ 611 32, Brno

IČO: 75151499

DIČ: CZ75151499

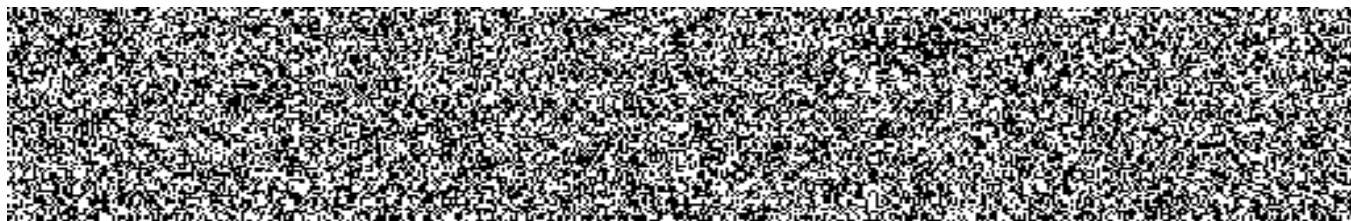


**12. Česká republika – Krajské ředitelství policie Olomouckého kraje**

sídlo: tř. Kosmonautů 189/10, Hodolany, PSČ 779 00 Olomouc

IČO: 72051795

DIČ: CZ72051795

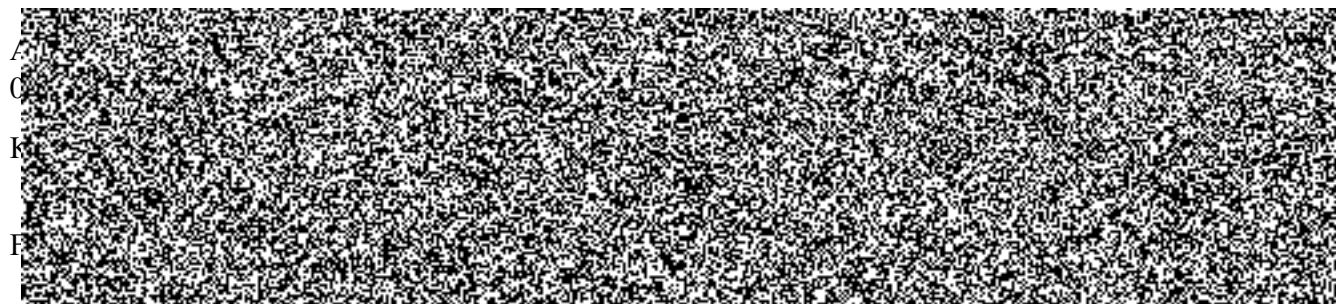


**13. Česká republika – Krajské ředitelství policie Moravskoslezského kraje**

sídlo: ul. 30 dubna 24, PSČ 728 99, Ostrava

IČO: 75151502

DIČ: CZ75151502

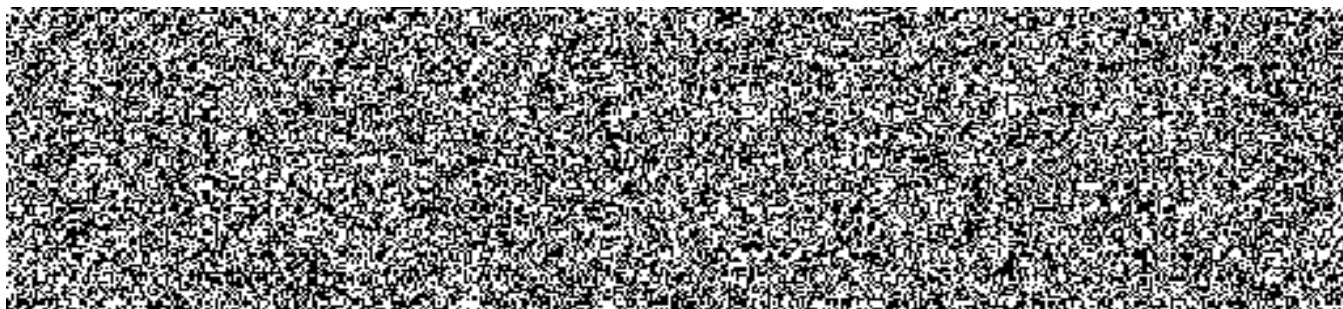


**14. Česká republika – Krajské ředitelství policie Zlínského kraje**

sídlo: J. A. Bati 5637, PSČ 760 01, Zlín

IČO: 72052767

DIČ: CZ72052767

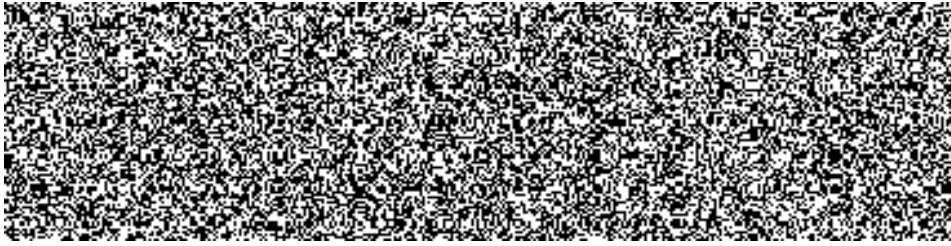


**15. Česká republika - Ministerstvo vnitra**

sídlo: Nad Štolou 936/3, 170 34 Praha 7

IČO: 00007064

DIČ: CZ00007064



Specifikace předmětu plnění

		požadavek	údaj z nabídky
<b>MT1</b>	<b>Telefon A</b>	typ/výrobce:	Samsung Galaxy EE S20 G980
	- dotykový telefon typu Smartphone	ANO	ANO
	- operační systém Android min. v10.0	verze:	11
	- procesor min. 2GHz (platí pro minimálně 4 jádra)	frekvence:	2x 2.73, 2x2.5 a 4x2.0
	- procesor min. 8 core	počet core:	8 jader
	- RAM min. 6GB	kapacita:	8 GB RAM
	- uživatelská paměť min. 128GB	kapacita:	128 GB
	- kapacita baterie min. 3000mAh	kapacita:	4000mAh
	- možnost osazení paměťovou kartou min. 256 GB	volitelné:	ANO
	- rozlišení displeje min. 2560x1440	rozlišení:	1440x3200
	- velikost displeje min. 5,5"	velikost:	6.2"
	- displej z tvrzeného skla	ANO	ANO Gorilla Glass 6
	- fotoaparát s automatickým ostřením min. 12Mpix	rozlišení:	12.0 Mpx + 64.0 Mpx + 12.0 Mpx; světelnost F1.8, F2.0, F2.2; automatické ostření, optická stabilizace obrazu
	- přední kamera	ANO	ANO
	- odolnost min. IP68	ANO	ANO, IP68
	- gyroskop + akcelerometr	ANO	ANO, gyroskop + akcelerometr
	- GPS (včetně Glonass) + WiFi+Bluetooth min. v5.0+NFC+snímač otisků prstů	ANO	ANO, GPS (včetně Glonass) + WiFi+Bluetooth v5.0+NFC+snímač otisků prstů
	- LTE cat 6. (min. B1,B2,B3,B4,B5,B7,B8,B12,B13,B17,B18,B19,B20,B25,B26,B28,B38,B39,B40,B41)	ANO	ANO, LTE cat 6. (B1,B2,B3,B4,B5,B7,B8,B12,B13,B17,B18,B19,B20,B25,B26,B28,B38,B39,B40,B41)
	- minimální rozlišení nahrávaného videa 3840x2160 při 30fps	ANO	ANO: UHD 8K (7680 x 4320)@24fps, 4K (3840x2160)@30/60fps, 1080p@30/60/240fps, 720p@960fps, HDR10+, stereo sound rec., gyro-EIS & OIS
	- konektor USB	typ:	USB C
	- nabíječka 230V součástí dodávky	ANO	ANO
	- vyhověl testům kompatibility Zadavatele (test MBP a MobilIron dle ZD)	ANO	ANO
	- barva neutrální (černá/šedá/stříbrná)	barva:	šedá
	- záruka 24 měsíců včetně baterie	ANO	ANO
	- zařízení neobsahuje nainstalovaný žádný SW nad rámec základní instalace operačního systému ani SW zobrazující reklamy	ANO	ANO



<b>MT1a</b>	<b>příslušenství: pouzdro základní (pro Telefon A)</b>	typ/výrobce:	EF-PG980TBEGEU
	- protiskluzové provedení	ANO	ANO
	- zařízení v pouzdře lze dobíjet	ANO	ANO
	- vyvýšený okraj kolem displeje	ANO	ANO
	- barva neutrální (černá/šedá/stříbrná/transparentní)	barva:	černá
<b>MT1b</b>	<b>příslušenství: pouzdro odolné (pro Telefon A)</b>	typ/výrobce:	EF-RG980CBEGEU
	- splňuje specifikaci MIL STD 810G 516.6	ANO	ANO
	- protiskluzové provedení	ANO	ANO
	- zařízení v pouzdře lze dobíjet	ANO	ANO
	- vyvýšený okraj kolem displeje	ANO	ANO
	- barva neutrální (černá/šedá/stříbrná/transparentní)	barva:	černá
<b>MT1c</b>	<b>příslušenství: tvrzené sklo (pro Telefon A)</b>	typ/výrobce:	PanzerGlass / P/N: 7228   TD Part# 5714962
	- tvrdost 9H	ANO	ANO
	- zaoblené hrany; hrany i rohy přiléhající k display telefonu	ANO	ANO
<b>MT1d</b>	<b>příslušenství: rozšíření záruky o 12 měsíců</b>		
	- prodloužení záruky na Telefon A z 24 na 36 měsíců (záruka baterie zůstává 24 měsíců)		
<b>MT1e</b>	<b>příslušenství: rozšíření telefonu o bezdrátové nabíjení</b>	typ/výrobce:	Samsung EP- N3300TBEGEU
	- rozšíření telefonu A o možnost bezdrátového dobíjení	ANO	ANO
	- kompatibilita s položkou P1	ANO	ANO
	(nedodává se v případě, že telefon A podporuje bezdrátové nabíjení)		

<b>MT2a</b>	<b>příslušenství: pouzdro základní (pro Telefon B)</b>	typ/výrobce:	Samsung EF-QA326TBEGEU
	- protiskluzové provedení	ANO	ANO
	- zařízení v pouzdře lze dobíjet	ANO	ANO
	- vyvýšený okraj kolem displeje	ANO	ANO
	- barva neutrální (černá/šedá/stříbrná/transparentní)	barva:	černá
<b>MT2b</b>	<b>příslušenství: pouzdro odolné (pro Telefon B)</b>	typ/výrobce:	Noname
	- splňuje specifikaci MIL STD 810G 516.6	ANO	ANO
	- protiskluzové provedení	ANO	ANO
	- zařízení v pouzdře lze dobíjet	ANO	ANO
	- vyvýšený okraj kolem displeje	ANO	ANO
	- barva neutrální (černá/šedá/stříbrná/transparentní)	barva:	černá
<b>MT2c</b>	<b>příslušenství: tvrzené sklo (pro Telefon B)</b>	typ/výrobce:	PanzerGlass / P/N: 7252   TD Part# 6242358
	- tvrdost 9H	ANO	ANO
	- zaoblené hrany; hrany i rohy přiléhající k display telefonu	ANO	ANO
<b>MT2d</b>	<b>příslušenství: rozšíření záruky o 12 měsíců</b>		
	- prodloužení záruky na Telefon B z 24 na 36 měsíců (záruka baterie zůstává 24 měsíců)		
<b>MT3</b>	<b>Telefon C</b>	typ/výrobce:	Samsung Galaxy XcoverPro, G715 EE
	- dotykový telefon typu Smartphone	ANO	ANO
	- operační systém Android min. v10.0	verze:	v. 10 planovány upgrade na verzi 11
	- procesor min 2,0GHz (platí pro minimálně 4 jádra)	frekvence:	4x2.3, 4x1.7
	- procesor min. 8 core	počet core:	8 jader
	- RAM min. 3GB	kapacita:	4 GB
	- uživatelská paměť min. 64GB	kapacita:	64 GB
	- kapacita baterie min. 3000mAh	kapacita:	4050mAh
	- možnost osazení paměťovou kartou min. 256 GB	volitelné:	ANO, až do 512 GB
	- rozlišení displeje min. 1920x1080	rozlišení:	2340 x 1080 (FHD+)
	- velikost displeje min. 5,5"	velikost:	6.3"
	- displej z tvrzeného skla	ANO	ANO Gorilla Glass 5
	- fotoaparát s automatickým ostřením min. 12Mpix	rozlišení:	25.0 Mpx + 8.0 Mpx, světelnost F1.7, F2.2
	- přední kamera	ANO	ANO
	- odolnost min. IP68 a MIL STD 810G	ANO	ANO
	- gyroskop + akcelerometr	ANO	ANO
	- GPS (včetně Glonass) + WiFi+Bluetooth min. v5.0+NFC+snímač otisků prstů	ANO	ANO, GPS (včetně Glonass) + WiFi+Bluetooth v5.0+NFC+snímač otisků prstů
	- LTE cat 6. (min. B1,B2,B3,B4,B5,B7,B8,B12,B13,B17,B18,B19,B20,B25,B26,B28,B38,B39,B40,B41)	ANO	ANO, LTE cat 6. ( B1,B2,B3,B4,B5,B7,B8,B12,B13,B17,B18,B19,B20 ,B25,B26,B28,B38,B39,B40,B41)
	- minimální rozlišení nahrávaného videa 1920x1080 při 30fps	ANO	ANO, 1920x1080 při 30fps
	- konektor USB	typ:	USB C
	- nabíječka 230V součástí dodávky	ANO	ANO
	- vyhověl testům kompatibility Zadavatele (test MBP a MobilIron dle ZD)	ANO	ANO
	- barva neutrální (černá/šedá/stříbrná)	barva:	černá
	- záruka 24 měsíců včetně baterie	ANO	ANO
	- zařízení neobsahuje nainstalovaný žádný SW nad rámec základní instalace operačního systému ani SW zobrazující reklamy	ANO	ANO

<b>MT3a</b>	<b>příslušenství: pouzdro základní (pro Telefon C)</b>	typ/výrobce:	Noname
	- protisklizové provedení	ANO	ANO
	- zařízení v pouzdře lze dobíjet	ANO	ANO
	- vyvýšený okraj kolem displeje	ANO	ANO
	- barva neutrální (černá/šedá/stříbrná/transparentní)	barva:	černá
<b>MT3b</b>	<b>příslušenství: pouzdro odolné (pro Telefon C)</b>	typ/výrobce:	Noname
	- splňuje specifikaci MIL STD 810G 516.6	ANO	ANO
	- protisklizové provedení	ANO	ANO
	- zařízení v pouzdře lze dobíjet	ANO	ANO
	- vyvýšený okraj kolem displeje	ANO	ANO
	- barva neutrální (černá/šedá/stříbrná/transparentní)	barva:	černá
<b>MT3c</b>	<b>příslušenství: tvrzené sklo (pro Telefon C)</b>	typ/výrobce:	PanzerGlass / P/N: 7227   TD Part# 5620020
	- tvrdost 9H	ANO	ANO
	- zaoblené hrany; hrany i rohy přiléhající k display telefonu	ANO	ANO
<b>MT3d</b>	<b>příslušenství: rozšíření záruky o 12 měsíců</b>		
	- prodloužení záruky na Telefon B z 24 na 36 měsíců (záruka baterie zůstává 24 měsíců)		

<b>T1</b>	<b>Tablet</b>	typ/výrobce:	Samsung Tab S6 lite P615
	- operační systém Android min. v10.0	verze:	10
	- procesor min. 1,8GHz (platí pro minimálně 4 jádra)	frekvence:	4x2.3GHz, 4x1.7GHz
	- procesor min. 8 core	počet core:	8 jader
	- RAM min. 3GB	kapacita:	RAM 4GB
	- uživatelská paměť min. 32GB	kapacita:	64GB
	- kapacita baterie min. 7000mAh	kapacita:	7040mAh
	- možnost osazení paměťovou kartou min. 128 GB	volitelné:	ANO, až do 1 TB
	- rozlišení displeje min. 1920x1200	rozlišení:	2000 x 1200 (WUXGA+)
	- velikost displeje min. 9,5"	velikost:	10,4"
	- fotoaparát s automatickým ostřením min. 8Mpix	rozlišení:	ANO, 8Mpix automatické ostření
	- přední kamera	ANO	ANO/NE
	- akcelerometr	ANO	ANO/NE
	- GPS (včetně Glonass) + WiFi+Bluetooth min. v4.2	ANO	ANO
	- LTE cat 4. (min. B1,B3,B5,B7,B8,B20,B40)	ANO	ANO, LTE cat 4. (B1,B3,B5,B7,B8,B20,B40)
	- minimální rozlišení nahrávaného videa 1920x1080 při 30fps	ANO	ANO, FHD (1920 x 1080) @30fps
	- konektor USB	typ:	USB C
	- nabíječka 230V součástí dodávky	ANO	ANO, nabíječka a S Pen v balení
	- vyhověl testům kompatibility Zadavatele (test MBP a MobilIron dle ZD)	ANO	ANO
	- barva neutrální (černá/šedá/stříbrná)	barva:	ANO, (černá, šedá)
	- záruka 24 měsíců včetně baterie	ANO	ANO
	- zařízení neobsahuje nainstalovaný žádný SW nad rámec základní instalace operačního systému ani SW zobrazující reklamy	ANO	ANO
<b>T1a</b>	<b>příslušenství: pouzdro polohovací pro tablet</b>	typ/výrobce:	Samsung EF-BP610PJEJEU
	- protiskluzové provedení	ANO	ANO
	- zařízení v pouzdře lze dobíjet	ANO	ANO
	- integrovaný stojánek	ANO	ANO
	- barva neutrální (černá/šedá/stříbrná/transparentní)	barva:	Ano, šedá
<b>T1b</b>	<b>příslušenství: pouzdro outdoorové pro tablet</b>	typ/výrobce:	Noname
	- protiskluzové provedení	ANO	ANO
	- zařízení v pouzdře lze dobíjet	ANO	ANO
	- vyvýšený okraj kolem displeje	ANO	ANO
	- integrovaný stojánek	ANO	ANO
	- barva neutrální (černá/šedá/stříbrná/transparentní)	barva:	ANO, černá, šedá)
<b>T1c</b>	<b>příslušenství: tvrzené sklo pro tablet</b>	typ/výrobce:	PanzerGlass / P/N: 7214   TD Part# 5620009
	- tvrdost 9H	ANO	ANO
	- zaoblené hrany	ANO	ANO
<b>T1d</b>	<b>příslušenství: rozšíření záruky o 12 měsíců</b>		
	- prodloužení záruky na tablet z 24 na 36 měsíců (záruka baterie zůstává 24 měsíců)		

<b>P1</b>	<b>Nabíječka pro bezdrátové nabíjení stolní</b>	typ/výrobce:	Samsung EP-N3300TBEGEU
	- minimální nabíjecí proud 1A	ANO	ANO
	- Adaptér 230V	ANO	ANO
	- sloužící i jako stojánek telefon	ANO	ANO
	- podpora nabíjení Telefonu A a Telefonu B	ANO	ANO
<b>P2</b>	<b>Powerbanka 10000mAh</b>	typ/výrobce:	Samsung EB-P3300XJEGEU
	- minimální kapacita 10 000 mAh	kapacita:	10 000 mAh
	- minimální výstupní proud 2A na USB	proud:	ANO, výstupní proud až 3A na USB
	- maximální hmotnost 300g	hmotnost:	240g
	- kabel pro připojení k telefonu součástí dodávky	ANO	ANO, kabel USB-USB-C je součástí balení
	<p><b>*Vzhledem k délce platnosti Rámcové dohody a vývoji na trhu týkajících se předmětných zařízení, budou v případě náhrady vysoutěžených zařízení, akceptovány parametry srovnatelné při zachování stejné funkčnosti a využitelnosti těchto zařízení v souladu s provozováním jednotné platformy PČR.“</b></p>		

Příloha č. 3 k rámcové dohodě č.j. PPR-35496-42/ČJ-2020-990640

Specifikace ceny

		počet	cena za kus bez DPH	cena za kus s DPH	cena celkem bez DPH	cena celkem s DPH
MT1	<b>Telefon A</b>	1200	20 500,00 Kč	24 805,00 Kč	24 600 000,00 Kč	29 766 000,00 Kč
MT1a	příslušenství: pouzdro základní	300	400,00 Kč	484,00 Kč	120 000,00 Kč	145 200,00 Kč
MT1b	příslušenství: pouzdro odolné	900	600,00 Kč	726,00 Kč	540 000,00 Kč	653 400,00 Kč
MT1c	příslušenství: tvrzené sklo	1200	600,00 Kč	726,00 Kč	720 000,00 Kč	871 200,00 Kč
MT1d	příslušenství: rozšíření záruky o 12 měsíců na přístroj (bez baterie)	1200	520,00 Kč	629,20 Kč	624 000,00 Kč	755 040,00 Kč
MT2	<b>Telefon B</b>	1200	6 800,00 Kč	8 228,00 Kč	8 160 000,00 Kč	9 873 600,00 Kč
MT2a	příslušenství: pouzdro základní	500	150,00 Kč	181,50 Kč	75 000,00 Kč	90 750,00 Kč
MT2b	příslušenství: pouzdro odolné	700	500,00 Kč	605,00 Kč	350 000,00 Kč	423 500,00 Kč
MT2c	příslušenství: tvrzené sklo	1200	310,00 Kč	375,10 Kč	372 000,00 Kč	450 120,00 Kč
MT2d	příslušenství: rozšíření záruky o 12 měsíců na přístroj (bez baterie)	1200	290,00 Kč	350,90 Kč	348 000,00 Kč	421 080,00 Kč
MT3	<b>Telefon C</b>	1800	11 500,00 Kč	13 915,00 Kč	20 700 000,00 Kč	25 047 000,00 Kč
MT3a	příslušenství: pouzdro základní	1200	350,00 Kč	423,50 Kč	420 000,00 Kč	508 200,00 Kč
MT3c	příslušenství: tvrzené sklo	1800	450,00 Kč	544,50 Kč	810 000,00 Kč	980 100,00 Kč
MT3d	příslušenství: rozšíření záruky o 12 měsíců na přístroj (bez baterie)	2000	520,00 Kč	629,20 Kč	1 040 000,00 Kč	1 258 400,00 Kč
T1	<b>Tablet</b>	3000	10 990,00 Kč	13 297,90 Kč	32 970 000,00 Kč	39 893 700,00 Kč
T1a	příslušenství: pouzdro polohovací	1000	1 200,00 Kč	1 452,00 Kč	1 200 000,00 Kč	1 452 000,00 Kč
T1b	příslušenství: pouzdro outdoorové	2000	600,00 Kč	726,00 Kč	1 200 000,00 Kč	1 452 000,00 Kč
T1c	příslušenství: tvrzené sklo	3000	700,00 Kč	847,00 Kč	2 100 000,00 Kč	2 541 000,00 Kč
T1d	příslušenství: rozšíření záruky o 12 měsíců na přístroj (bez baterie)	3000	490,00 Kč	592,90 Kč	1 470 000,00 Kč	1 778 700,00 Kč
P1	<b>Nabíječka pro bezdrátové nabíjení stolní</b>	1	780,00 Kč	943,80 Kč	780,00 Kč	943,80 Kč
P2	<b>Powerbanka 10000mAh</b>	1	780,00 Kč	943,80 Kč	780,00 Kč	943,80 Kč
	* uveďte se 0,- Kč, pokud zařízení obsahuje v základu					
			<b>za celý předmět plnění:</b>		<b>97 820 560,00 Kč</b>	<b>118 362 877,60 Kč</b>
<b>Cena zakázky bude hodnocena za celý předmět plnění</b>						
**	V případě objednávky zařízení centrálním Zadavatelem v době trvání Rámcové dohody se nabídnutá cena zařízení nesmí zvýšit. Zadavatel je oprávněn navrhnout snížení kupní ceny s ohledem na změnu tržní ceny poptávaného zboží během trvání Rámcové dohody. Pokud bude navrhovaná kupní cena akceptována Dodavatelem, bude dále postupováno v souladu s předmětnou uzavřenou Rámcovou dohodou.					