

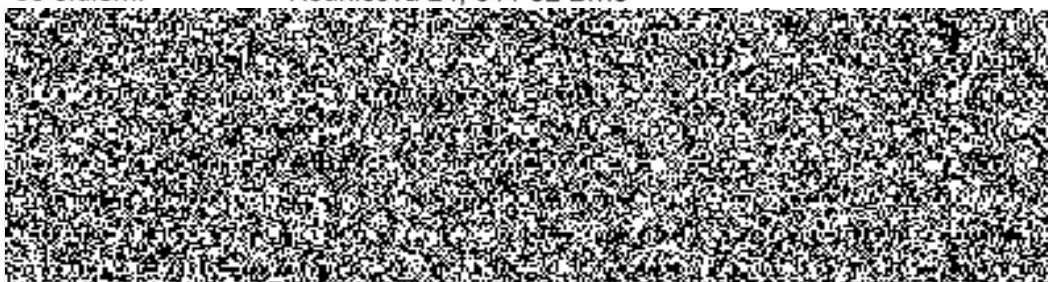
Kupní smlouva

č. j. KRPB-61549-21/ČJ-2021-0600VZ

Čl. I. Smluvní strany

Kupující:

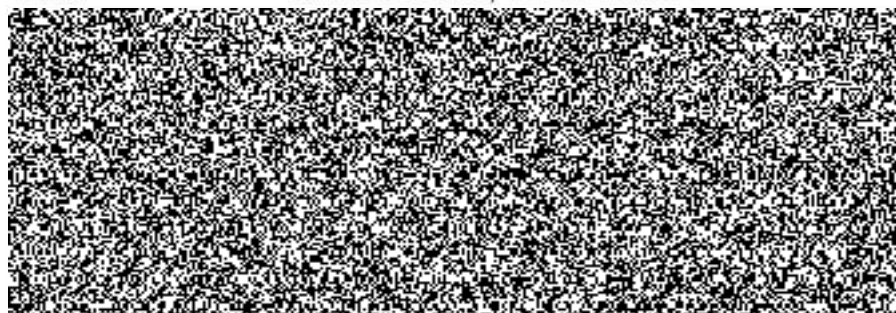
Česká republika – Krajské ředitelství policie Jihomoravského kraje
se sídlem: Kounicova 24, 611 32 Brno



(dále jen „kupující“) na straně jedné

Prodávající:

obchodní firma: DOBRÉ PNEU s.r.o.
sídlo: Lannova 2061/8, 110 00 Praha 1



(dále jen „prodávající“) na straně druhé

uzavírají ve smyslu ustanovení § 2079 a násl. zákona č. 89/2012 Sb., občanského zákoníku,
v platném znění, tuto

kupní smlouvu

ČI. II.

Předmět smlouvy

1. Předmětem plnění je **nákup pneumatik a pneumatiálu mimo rámcovou smlouvu** vč. dopravy do místa plnění, odvoz a ekologické likvidace opotřebených pneumatik dle potřeby kupujícího (dále jen „zboží“). Specifikace nejčastěji požadovaného sortimentu je uvedena v Křycím listu (Přiloha č. 1). Množství předmětu plnění dle Přilohy č. 1 je pouze předpokládané, skutečný objem dle jednotlivých druhů pneumatik závisí na skutečných potřebách kupujícího.
2. Nákup bude realizován na základě konkrétních dílčích objednávek. Přesný druh a množství zboží bude specifikován v konkrétních dílčích objednávkách, které je oprávněn předkládat pověřený pracovník kupujícího paní Zdeňka Šnajdrová (dále jen „pověřený pracovník“). Případné dodání dalšího nspecifikovaného zboží může být realizováno dle možností prodávajícího, a to po předchozí dohodě mezi pověřenými pracovníky kupujícího a prodávajícího.
3. Všechny dodávané pneumatiky budou nové, nepoužité a v době převzetí kupujícím nebudou starší jednoho roku.
4. Všechny dodávané pneumatiky budou homologované - **prodávající nesmí dodat takové značky pneumatik, které neprošly testy certifikovaných zkušeben v rámci Evropské unie (např. TÜV, IGTT, apod.). Pneumatiky musí odpovídat normám EHK 030 a EHK 117.**
5. V případě, že v době účinnosti kupní smlouvy **prodávající objektivně pozbude možnosti dodávat kupujícímu pneumatiky té kvality a těch parametrů, které nabídl – viz Přiloha č. 1 této smlouvy, například z důvodu ukončení výroby těchto pneumatik, zavazuje se prodávající kupujícímu dodávat pneumatiky téže nebo vyšší kvality a týchž nebo vyšších technických parametrů, a to včetně hodnot uvedených na příslušných energetických štítcích.**
6. Dodávka bude realizována při splnění všeobecných dodacích podmínek ve smyslu ustanovení § 2079 a násl. zákona č. 89/2012 Sb., občanský zákoník (dále jen „Občanský zákoník“).

ČI. III.

Kupní cena

1. Kupní cena je sjednána dohodou smluvních stran podle § 2 zák. č. 526/1990 Sb., o cenách, v platném znění, a dle cenové nabídky prodávajícího ze dne 3.5.2021 (viz Přiloha č. 1).
2. Nabídnuté jednotkové ceny uvedené v Přiloze č. 1 této kupní smlouvy jsou považovány za ceny nejvýše přípustné a nepřekročitelné zahrnující celní poplatky, cenu za dopravu do místa plnění a odvoz opotřebených pneumatik a jejich ekologickou likvidaci včetně dalších nákladů souvisejících s dodávkou předmětu plnění v této smlouvě výslovně neuvedených. Proávající je povinen jednotkové ceny zboží nepřekročit při každé dílčí objednávce. Změna nabídnutých jednotkových cen je možná pouze v případě změny zákonných sazeb DPH.
3. Celková kupní cena za zboží odebrané na základě konkrétních dílčích objednávek nepřesáhne **2.000.000,-- Kč bez DPH** (slovy: dvamilionýkorunčeských).

Celková kupní cena je nejvýše přípustná.

4. **Cena dalšího nspecifikovaného zboží bude stanovena dle aktuálního ceníku prodávajícího. V případě, že ceny budou pro kupujícího neakceptovatelné, není povinen zboží u prodávajícího zakoupit.**

ČI. IV.

Platební podmínky

1. Kupující zaplatí do 21 kalendářních dnů po obdržení daňového dokladu od prodávajícího kupní cenu za zboží odebrané na základě konkrétní dílčí objednávky, a to převodem na účet prodávajícího.

ČI. V.

Fakturace

1. Prodávající vystaví daňový doklad na každou učiněnou dílčí objednávku. Přílohou daňového dokladu bude dodací list.
2. V případě, že daňový doklad nebude zaslán na adresu kupujícího se zbožím, je dodavatel povinen ho zaslat na adresu kupujícího nejpozději do 5 dní od dodání zboží.
3. Daňový doklad musí obsahovat především tyto údaje:
 - a) Číslo daňového dokladu a kupní smlouvy.
 - b) Název a sídlo prodávajícího a kupujícího.
 - c) Den vystavení a splatnosti daňového dokladu.
 - d) Přesný název předmětu smlouvy a jeho množství.
 - e) Strukturu platby.
 - f) Datum dodání zboží.
 - g) Číslo účtu, na který má být placeno.
4. Prodávající je povinen daňový doklad zaslat na níže uvedenou adresu kupujícího:

Krajské ředitelství policie Jihomoravského kraje
Oddělení materiálně - technického zabezpečení
Kounicova 24
611 32 Brno

nebo v elektronické podobě ve formátu pdf. z e-mailové adresy prodávajícího [REDACTED] na e-mailovou adresu kupujícího [REDACTED]
5. Elektronickou fakturu příp. vystavenou prodávajícím ve strukturovaném datovém formátu (ISDOC/OSDOCX, CII, UBL) dle evropského standardu lze zasílat pouze na e-mailovou adresu centrální podatelny kupujícího: [REDACTED]
6. Kupující je oprávněn před datem splatnosti vrátit daňový doklad, který neobsahuje požadované náležitosti, není doložen kopií potvrzeného dodacího listu, který obsahuje jiné cenové údaje nebo jiný druh plnění, než dohodnuté ve smlouvě s tím, že doba splatnosti nového (opraveného) daňového dokladu začíná znovu běžet ode dne jeho doručení kupujícímu.
7. Jestliže je prodávající dle zveřejnění správcem daně v registru plátců ke dni uskutečnění zdanitelného plnění nespolehlivým plátcem DPH, je kupující oprávněn provést zajišťovací úhradu DPH na účet příslušného finančního úřadu a uhradit prodávajícímu pouze základ daně, tento postup je považován za splnění závazku kupujícího.

Čl. VI.

Dodací podmínky

1. Prodávající se zavazuje, že dodá zboží po obdržení konkrétní dílčí objednávky (**max. doba dodání 10 kalendářních dnů**), a to do místa plnění KŘP Jmk - sklady, Pražákova 54, 619 00 Brno, popř. bude upřesněno dle dílčí objednávky.
Příjem zboží: převezme pověřený pracovník kupujícího v pracovní dny od 7,00 hod. do 14,30 hod.
2. Prodávající je povinen dodat zboží řádně, v obvyklé kvalitě, jakosti, druhu a množství a při dodržení obchodních podmínek sjednaných v této smlouvě.
3. Doba plnění: konkrétní termín bude uveden v dílčí objednávce.

Čl. VII.

Záruční podmínky a reklamace

1. Prodávající je povinen dodat zboží řádně, v obvyklé kvalitě, jakosti, druhu a množství a při dodržení obchodních podmínek sjednaných v této smlouvě.
2. Práva kupujícího z vadného plnění i práva ze záruky za jakost se řeší v souladu s Občanským zákoníkem.
3. Kupující je povinen reklamovat vady bezodkladně po jejich zjištění. Prodávající vyřeší zjištěné vady nejpozději do 14 dnů od oznámení reklamace. Prodávající odstraní vady bezplatně výměnou za bezvadné zboží ve stejném množství a požadované kvalitě.
4. Záruku poskytuje prodávající v délce **24 měsíců**, která počíná běžet od převzetí zboží kupujícím.

Čl. VIII.

Přechod vlastnického práva

1. K přechodu vlastnického práva ke zboží dojde potvrzením dodacího listu pověřeným pracovníkem kupujícího.
2. Prodávající prohlašuje, že zboží není zatíženo právy třetích osob.

Čl. IX.

Sankce

1. V případě prodlení s dodáním zboží řádně a včas zaplatí prodávající smluvní pokutu ve výši **200 Kč** a to za každý i započatý den prodlení.
2. V případě neuhrazení daňového dokladu kupujícím v termínu uvedeném ve smlouvě má prodávající právo na úroky z prodlení ve výši **200 Kč** z fakturované částky vč. DPH, a to za každý i započatý den prodlení.
3. Zaplacením smluvní pokuty není dotčen nárok kupujícího na náhradu škody v částce převyšující zaplacenou smluvní pokutu.
4. V případě prodlení prodávajícího s odstraněním vad zboží v souladu s touto smlouvou zaplatí prodávající kupujícímu smluvní pokutu ve výši **200 Kč** za každý i započatý den prodlení.
5. Smluvní pokuta a úrok z prodlení jsou platné do 30 dnů od data doručení písemné výzvy k jejich zaplacení oprávněnou stranou, a to na účet oprávněné strany uvedený v písemné výzvě.
6. Zaplacením smluvní pokuty není dotčen nárok kupujícího na náhradu škody v částce převyšující zaplacenou smluvní pokutu.

Čl. X.

Odpovědnost za škodu

1. Prodávající odpovídá za škodu způsobenou vadným plněním ze smlouvy v rozsahu stanoveném českým právním řádem.
2. Prodávající odpovídá vůči kupujícímu za plnění svých smluvních závazků pouze a výlučně v rozsahu uvedeném ve smlouvě.

Čl. XI.

Odstoupení od smlouvy a sankce

1. Prodávající a kupující jsou oprávněni odstoupit od smlouvy při podstatném porušení smlouvy a tento úmysl oznámí oprávněná strana druhé straně do 10 dnů od podstatného porušení povinností.
2. Podstatným porušením smlouvy se rozumí, jestliže strana porušující smlouvu věděla nebo mohla vědět, že druhá strana při takovém porušení nebude mít zájem na takovém plnění smlouvy.
3. Za podstatné porušení smlouvy se považuje:
 - a) prodlení prodávajícího s dodáním zboží řádně a včas a kupující se přitom na tomto prodlení nijak nepodílel. Za prodlení prodávajícího s dodáním zboží se považuje opakované nedodání zboží ve stanoveném termínu,
 - b) pokud kupující nesplní své finanční závazky vůči prodávajícímu a nebude schopen poskytnout takové záruky, že je splní v náhradním termínu,
 - c) prodávající může také odstoupit od smlouvy, jestliže kupující neposkytne nutné protiplnění a tím způsobí neschopnost provést určitý úkon. Odstoupení je však přípustné tehdy, když prodávající dohodl s kupujícím písemně novou přiměřenou lhůtu ke splnění závazku a ta uplynula,
 - d) nesplnění kvalitativních a kvantitativních požadavků kupujícího,
 - e) pokud se prodávající stane nespolehlivým plátcem DPH dle zákona č. 235/2004 Sb., o dani z přidané hodnoty, ve znění pozdějších předpisů.

Čl. XII.

Závěrečná ustanovení

1. Tato smlouva je uzavřena na dobu určitou do doby, kdy celková kupní cena za zboží odebrané na základě konkrétních dílčích objednávek dosáhne částky 2.000.000,-- Kč bez DPH, nejpozději však do 31. 4. 2023.
2. K zániku smlouvy může dojít:
 - a) uplynutím doby, na kterou byla uzavřena,
 - b) dohodou smluvních stran,
 - c) odstoupením jednou ze smluvních stran,
 - d) výpovědí jednou smluvních stran bez udání důvodu. Výpovědní lhůta činí 1 měsíc a začíná plynout 1. den měsíce následujícího po jejím doručení druhé smluvní straně,
 - e) vyčerpáním celkové finanční částky uvedené ve smlouvě.
3. Tato smlouva nabývá platnosti dnem jejího podpisu oběma smluvními stranami a účinnosti dnem uveřejnění v registru smluv.
4. Tato smlouva je vyhotovena ve dvou stejnopisech, z nichž jeden stejnopis obdrží kupující a jeden stejnopis prodávající.
5. Tuto smlouvu je možno měnit pouze formou písemných dodatků oboustranně potvrzených smluvními stranami.
6. Každá ze smluvních stran prohlašuje, že tuto smlouvu uzavírá svobodně a vážně,

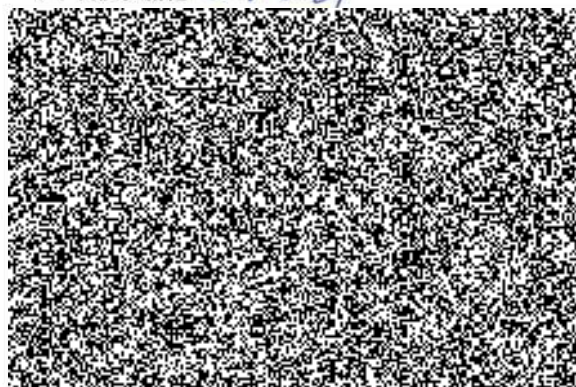
že považuje obsah smlouvy za určitý a srozumitelný a že jsou ji známy veškeré skutečnosti, jež jsou pro uzavření smlouvy rozhodující.

7. Pokud není v této smlouvě stanoveno jinak, řídí se právní vztahy z ní vyplývající právním řádem České republiky, zejména Občanským zákoníkem.
8. Strany vyslovují souhlas se zveřejněním (případně jiným zpřístupněním) této smlouvy, jakož i dalších skutečností souvisejících se smluvním vztahem založeným touto smlouvou, a to jak v režimu zák. č. 106/1999 Sb., o svobodném přístupu k informacím, tak případně podle jiných předpisů.
9. Tato smlouva podléhá uveřejnění dle zák. č. 340/2015 Sb., o zvláštních podmínkách účinnosti některých smluv, uveřejňování těchto smluv a o registru smluv (zákon o registru smluv). K uveřejnění v registru smluv zašle smlouvu kupující. Strany prohlašují, že smlouva neobsahuje žádné skutečnosti, které by nebylo možno poskytnout jako informace podle zák. č. 106/1999 Sb., případně jiných předpisů, zejména důvěrné údaje, utajované informace nebo obchodní tajemství, a v důsledku toho by se neuveřejňovaly podle zákona o registru smluv.
10. Tato kupní smlouva obsahuje 6 (slovy: šest) stran textu a jednu přílohu o 3 (slovy: třech) stranách textu.

V Brně dne *10.5.2021*
POLICIE ČESKÉ REPUBLIKY
KRAJSKÉ ŘEDITELSTVÍ POLICIE
JIHOMORAVSKÉHO KRAJE
611 32 BRNO, KOUNICOVA 24



V Praze dne *20.5.2021*



Příloha č. 1 k č. j. KRPB-61549-2/ČJ-2021-0600VZ
Krycí list

Název veřejné zakázky malého rozsahu: „Nákup pneumatik a pneumateriálu mimo RS“.

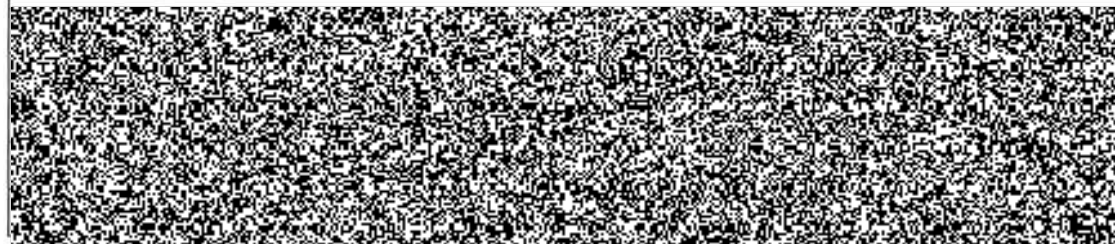
A. Identifikační údaje dodavatele:

právní osoba:

Obchodní firma nebo název: Dobré Pneu s. r. o.

Sídlo: Lannova 2061/8, Nové Město (Praha 1), 110 00 Praha

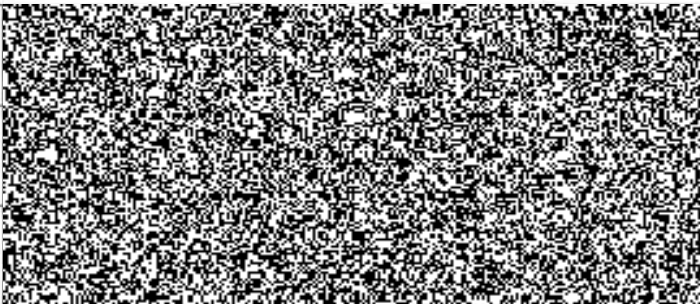
Právní forma: Společnost s r.o.



B. Nabídková cena (nejvýše přípustná):

P.č.	Položka	Energ. štítek pneumatik	Výrobce/ typ dezénu (označení pneumatiky)	Počet ks	Cena za 1 ks bez DPH v Kč	DPH v Kč	Cena za 1 ks s DPH v Kč	Cena celkem bez DPH v Kč	DPH v Kč	Cena celkem s DPH v Kč
1.	225/60 R17 99H - zimní	CB/72	<u>Hankook W330</u>	24						
2.	205/60 R16 96V - zimní	BC/72	<u>GoodYear UGp</u>	20						
3.	205/55 R17 91V - zimní	CC/72	<u>Zeetex WH1000</u>	60						
4.	225/40 ZR18 92V - zimní	CB/69	<u>Nokian Snowproof</u>	40						
5.	235/55 R18 104V - zimní	CC/70	<u>Michelin Alpin PA4</u>	40						
6.	225/50 R17 94V - zimní	CB/72	<u>Zeetex WH1000</u>	40						
7.	225/50 R18 99V - zimní	CC/72	<u>Sailun Evo 1</u>	40						
8.	255/65 R17 110H - zimní	CC/71	<u>Fulda Kristall 4x4</u>	24						
9.	225/55 R16 99H - zimní	CB/69	<u>Nokian Snowproof</u>	24						
10.	215/65 R17 99V - zimní	CC/72	<u>Sailun Evo 1</u>	24						
11.	215/65 R17 99V - letní	AB/70	<u>Hankook K125</u>	24						
12.	215/40 R17 87Y - letní	CB/70	<u>Tracmax TX3</u>	8						

13.	215/55 R17 94W - letní	CB/71	<u>Tracmax TX3</u>	24
14.	235/50 R17 96W - letní	CA/71	<u>Nexen Primus</u>	16
15.	225/55 R17 97W - letní	CA/68	<u>Sava Intensa UHP2</u>	16
16.	215/60 R17 96H - letní	BB/68	<u>Nexen Nblue HD+</u>	16
17.	255/50 R19 107Y - letní	BB/70	<u>Goodyear</u>	16
18.	235/45 R17 97Y - letní	CA/71	<u>Nexen NFerra Primus</u>	16
19.	245/40 R18 97Y - letní	CB/72	<u>Tracmax TX3</u>	16
20.	225/70 R15C 112R - celoroční	CA/73	<u>Sailun Commercio 4Seson</u>	60
21.	195/75 R16C 107/105R - celoroční	CA/73	<u>Matador MPS400</u>	120
22.	vyvažovací tělíska ZN/5g	-	<u>Jania</u>	1000
23.	vyvažovací tělíska ZN/10g	-	<u>Jania</u>	1000
24.	vyvažovací tělíska ZN/15g	-	<u>Jania</u>	1000
25.	vyvažovací tělíska ZN/20g	-	<u>Jania</u>	1000
26.	vyvažovací tělíska ZN/30g	-	<u>Jania</u>	1000
27.	vyvažovací tělíska samolepící 5g	-	<u>Jania</u>	7000
28.	záplata na vzdušnice 0-30	-	<u>ZS</u>	100
29.	záplata na vzdušnice 2-45	-	<u>ZS</u>	100
30.	knot opravný pneu 200 mm	-	<u>OK</u>	500

31.	ventil bezdušový TR 418	-	<u>TR418</u>	500		
32.	ventil bezdušový TR 414	-	<u>TR414</u>	1000		
33.	pasta montážní 5 kg	-	<u>Monti</u>	10		
Cena celkem:				<u>1331245</u>	<u>279</u> <u>561</u> <u>45</u>	<u>1610806</u> <u>45</u>

C. Technické požadavky na pneumatiky:

Pneumatiky musí odpovídat jednotlivým typům dle požadavků specifikovaných Energetickým štítkem pneumatiky.

Energetické štítky obsahují tři základní hodnoty, tj.

a) Valivý odpor (1. písmeno v označení štítku) - míra valivého odporu pneumatiky, která má vliv na efektivitu spotřeby paliva vozidla. Označuje se od A (nejvyšší hodnocení) do G (nejnižší hodnocení). Úsporu paliva zadavatel stanovuje v Předmětu VZ jako minimální požadavek (*příklad – pokud je požadováno písmeno „C“, dodavatel musí nabídnout pneumatiku s označením „C“ nebo kvalitnější pneumatiku s označením „A“ nebo „B“*).

b) Přílnavost na mokrému povrchu (2. písmeno v označení štítku) – hodnota schopnosti pneumatiky brzdít na mokré vozovce, respektive tento štítek určuje rozdíl v brzdě dráze vozidla v závislosti na přílnavosti pneumatiky na mokru. Přílnavost za mokra se označuje od A (nejvyšší hodnocení) do F (nejnižší hodnocení).

Přílnavost za mokra zadavatel stanovuje v Předmětu VZ jako minimální požadavek (*příklad – pokud je požadováno písmeno „C“, dodavatel musí nabídnout pneumatiku s označením „C“ nebo kvalitnější pneumatiku s označením „A“ nebo „B“*).

c) Klasifikace hluku (číslo v označení štítku) - vnější hluk vydávaný pneumatikou se uvádí v decibelech. Hlučnost zadavatel stanovuje v Předmětu VZ jako maximálně možný požadavek (*příklad – pokud je požadováno číslo „72“, dodavatel musí nabídnout pneumatiku s označením „72“ nebo kvalitnější pneumatiku s nižším číslem*).

D. Délka záruční doby:


Požadovaná minimální délka záruční doby:	Dodavatelem nabídnutá délka záruční doby:
min. 24 měsíců	24 měsíců

Prohlášení dodavatele:

Dodavatel prohlašuje, že předmět plnění dodá v souladu se všemi podmínkami, které jsou uvedeny v této výzvě, předmět plnění dodá dle specifikace a souhlasí s obchodními podmínkami pro návrh smlouvy.

3.5.2021

datum

 DOBRÉ PNEU s.r.o.
prodej pneumatik
Lannova 2061/8, 110 00 Praha 1
IČO: 26092832, DIČ: CZ26092832
Tel.: 305 324 010, www.dobrepneu.cz

