



SMLOUVA O DÍLO

dle § 2586 a násl. zákona č. 89/2012 Sb., občanského zákoníku v platném znění

Evidenční číslo smlouvy objednatele: **0000/21/06/OU**

Evidenční číslo smlouvy zhotovitele:

Smluvní strany:

Fakultní nemocnice Plzeň

sídlo: **Edvarda Beneše 1128/13, 305 99 Plzeň**

IČO: **00669806**, DIČ: **CZ00669806**

zastoupená **MUDr. Václavem Šimánkem, Ph.D., ředitelem**

bankovní spojení: **Česká národní banka, číslo účtu: 33739311/0710**

dále jen „**Objednatel**“

Kontaktní osobou Objednatele je pro účely této smlouvy určen XXX

a

AUTOGARD spol. s r.o.

sídlo: **Nová 387/32, 664 41 Popůvky**

IČO: **49446053**, DIČ: **CZ49446053**

Obchodní rejstřík: **oddíl C vložka 12304**

zastoupená: **Ing. Milanem Plhákem, jednatelem**

bankovní spojení: **ČSOB, číslo účtu: 382349303/0300**

dále jen „**Zhotovitel**“

Kontaktní osobou Zhotovitele je pro účely této smlouvy určen XXX

Objednatel a Zhotovitel společně dále také jen „**smluvní strany**“, případně „**smluvní strana**“, je-li odkazováno na některou z nich

uzavírají **smlouvu o dílo** (dále jen „**smlouva**“) v souladu s ustanovením § 2586 a násl. zákona č. 89/2012 Sb., občanského zákoníku, v platném znění (dále jen „**občanský zákoník**“) jako výsledek vyhodnocení nabídek, podaných na základě výzvy k podání cenové nabídky na realizaci veřejné zakázky s předpokládanou hodnotou plnění do 500 tis. Kč bez DPH, nazvané „**FN Plzeň - Turnikety pro Onkologický pavilon FN Lochotín**“.

I.

Předmět smlouvy

1. Předmětem této smlouvy je závazek Zhotovitele provést na svůj náklad a nebezpečí pro Objednatele dílo, spočívající v **dodávce a montáži 2ks turniketů, 2ks motorových branek a odnímatelného zábradlí pro uzavření prostoru, instalované z důvodu triáže vstupujících osob v hale v 1.PP Onkologického pavilonu v areálu FN Plzeň - Lochotín, v rozsahu a specifikace dle NABÍDKY č. 900210034 v Příloze č. 1 této smlouvy a dle požadavků Objednatele vymezených dále v této smlouvě a vyplývajících ze zadávacích podmínek výzvy k podání nabídky (dále jen „**dílo**“), a to řádně, bez vad a nedodělků.**
2. Veškerý použitý materiál a dodané zařízení **musí být v kvalitě I. jakosti, nové a nepoužité.**

3. Vzhledem k tomu, že klimatizační jednotky budou instalované **do zdravotnických prostor** nebo do prostor souvisejících, Objednatel požaduje **dodržet typ** elektrických kabelů a dále **dodržet protipožární opatření** v případě průchodu mezi požárními úseky **dle níže uvedené specifikace**:
 - **Pro napájení a ovládání** musí být použitý oranžový nehořlavý elektrický kabel – specifikace: B2ca,s1,d1; P60-R.
 - V případě **průchodu kabelem mezi požárními úseky** musí být provedeno utěsnění **protipožární ucpávkou** na **EI 60** (kabelová přepážka).
4. Při montáži musí Zhotovitel dodržet podmínky stanovené **Požárně bezpečnostním řešením (PBR)**, název stavby „**Fakultní nemocnice Plzeň – ONKOLOGICKÉ CENTRUM nové turnikety**“, které je v **Příloze č. 2** této smlouvy.
5. Dojde-li před zahájením realizace díla nebo v jejím průběhu z požadavku Objednatele nebo z důvodů neznámých ke dni podpisu této smlouvy, ke **změnám nad** nebo **pod rozsah** stanovený technickou specifikací v nabídce Zhotovitele v **Příloze č. 1** této smlouvy, či jinými doklady, budou změny před vlastním provedením sepsány, zdůvodněny, odsouhlaseny Objednatelem a poté i vyfakturovány nad rámec sjednané ceny nebo budou z ceny odečteny.

II.

Cena

1. Celková cena za provedení díla dle této smlouvy je sjednána v souladu s cenou, kterou Zhotovitel nabídl v rámci výzvy k podání cenové nabídky.
2. **Celková cena za dílo činí: 356.598,00 Kč bez DPH.**
3. Sjednaná cena platí ode dne podpisu smlouvy po celou dobu její platnosti. Ve smyslu jednotkových cen položkového rozpočtu Zhotovitele se jedná se o cenu maximální a platnou po celou dobu provedení díla až do konečného vyúčtování a nepodléhající zvýšení cen.
4. **Příslušné DPH** bude připočteno dle platné legislativy v době fakturace.
5. V celkové ceně jsou zahrnuty **veškeré náklady** Zhotovitele nezbytné pro řádné a včasné provedení díla dle této smlouvy, tedy veškeré práce, dodávky, služby, poplatky, úklid, likvidace odpadu, doprava a další činnosti nutné pro řádné splnění předmětu této smlouvy.
6. V případě **víceprací či méněprací** nebo **změny rozsahu dodávky materiálu** bude rozšířena respektive ponížena celková fakturovaná částka. V případě provádění víceprací nebo dodávek materiálu **nad rámec technické specifikace nabídky Zhotovitele v Příloze č. 1** této smlouvy, se smluvní strany dohodly na ocenění všech nových položek individuální kalkulací s určením cen dle aktuálních platných jednotkových cen v místě a čase obvyklých.

III.

Platební podmínky

1. Objednatel se zavazuje zaplatit Zhotoviteli cenu bezhotovostním převodem na bankovní účet Zhotovitele uvedený v záhlaví této smlouvy na základě faktury vystavené Zhotovitelem.
2. Objednatel zaplatí Zhotoviteli cenu za převzaté dílo **až po dokončení a předání díla bez vad a nedodělků** v rozsahu **NABÍDKY č. 900210034** v **Příloze č. 1** této smlouvy a případných schválených změn.
3. Dílčí faktury v průběhu realizace díla Objednatel nepřipouští.
4. Zhotovitel vystaví fakturu po **převzetí a akceptaci díla** Objednatelem. Podmínkou pro vystavení faktury je řádné předání díla a zároveň jeho vyúčtování. Přílohou faktury proto musí být **soupis skutečně provedených služeb, prací a dodávek, zpracovaný podle NABÍDKY č. 900210034** v **Příloze č. 1** této smlouvy a **předávací protokol** v souladu s **článkem VI.** této smlouvy.
5. Zhotovitel se touto smlouvou zavazuje, že jím vystavená faktura bude obsahovat všechny náležitosti řádného daňového dokladu dle platné právní úpravy a text „**Turnikety pro Onkologický pavilon FN Plzeň – Lochotín**“ a **číslo smlouvy** Objednatele.
6. **Splatnost faktury činí 30 kalendářních dnů od data vystavení.**
7. **Faktura včetně příloh bude zaslána výhradně elektronicky ve formátu PDF na e-mail: fakturace@fnplzeň.cz, a to nejpozději do 7. kalendářního dne ode dne uskutečnění zdanitelného plnění (DUZP).**

8. Úhrada za plnění dle této smlouvy bude prováděna v Kč. Zálohy nebude Objednatel poskytovat.
9. Objednatel je plátcem DPH.
10. V případě, že účetní doklady nebudou mít odpovídající náležitosti, je Objednatel oprávněn zaslat je ve lhůtě splatnosti zpět Zhotoviteli k doplnění, aniž se tak dostane do prodlení se splatností. Důvody vrácení sdělí Objednatel Zhotoviteli písemně zároveň s vráceným daňovým dokladem. V závislosti na povaze závady je Zhotovitel povinen daňový doklad včetně jeho příloh opravit nebo vyhotovit nový. Lhůta splatnosti počíná běžet znovu od opětovného zaslání náležitě doplněných či opravených daňových dokladů.
11. V případě prodlení Objednatele s úhradou ceny je Zhotovitel oprávněn požadovat po Objednateli zaplacení **úroků z prodlení ve výši 0,01 %** z dlužné částky za každý den prodlení.

IV.

Termín plnění

1. Zhotovitel se zavazuje provést dílo dle podmínek sjednaných v této smlouvě a dodržet závazné termíny plnění.
2. **Zhotovitel se zavazuje zahájit a dokončit dílo:**
 - a) zahájení: **zahájení realizace díla do 5 pracovních dnů od nabytí účinnosti smlouvy;**
 - b) dokončení: **dokončení díla nejpozději do 30 kalendářních dnů od nabytí účinnosti smlouvy.**

V.

Místo plnění

1. Místem plnění je:
 - **Fakultní nemocnice Plzeň - Lochotín, alej Svobody 80, Plzeň**
 - **pavilon č. 40 – Onkologický pavilon**
 - **Onkologická a radioterapeutická klinika (ORAK)**
 - **vstupní hala (foyer), 1.PP, č. dveří 91.1518/A, číslo místnosti 02.40.91.001**

(dále jen „staveniště“).

VI.

Předání a převzetí díla

1. Povinností Zhotovitele je dodat dílo bezvadné, tzn. prosté všech vad a nedodělků.
2. Objednatel se zavazuje dílo převzít a zaplatit Zhotoviteli za řádně a včas provedené dílo cenu ve výši a za podmínek dle této smlouvy.
3. Zhotovitel je povinen písemně e-mailem vyzvat Objednatele k provedení přejímky a to minimálně **5 pracovních dnů** předem.
4. **Dílo bude splněno jeho předáním a převzetím ve funkčním a bezpečném stavu bez vad a nedodělků** v místě sídla Objednatele.
5. O předání a převzetí díla **bude sepsán Zhotovitelem předávací protokol**, jehož přílohou budou dokumenty požadované Objednatelem.
6. **Předávací protokol bude obsahovat:** označení a identifikační údaje Objednatele a Zhotovitele, **číslo smlouvy a datum jejího uzavření, označení předmětu plnění (dílo), výrobce, typ, výrobní číslo, základní specifikační údaje, lokalitu umístění (areál, pavilon, podlaží, číslo dveří), záruční podmínky a délku záruky**, prohlášení Objednatele, že dílo přejímá bez zjištěných vad a nedodělků popř. nepřejímá z důvodu, datum a místo sepsání, jména a podpisy zástupců Objednatele a Zhotovitele.
7. **Na každé zařízení bude předána dokumentace v rozsahu:**
 - **Předávací protokol.**
 - **Protokol o zaškolení obsluhy a údržby** zaměstnanců ORAK, elektroúdržby a techniků SIS.

- **Prohlášení o shodě, vydané dle legislativy evropské či národní notifikovanou osobou.**
 - **Protokol o revizi elektrického zařízení** se zhodnocením „bez závad - revidovaná elektrická instalace je z hlediska bezpečnosti schopná provozu“.
 - **Protokol o kontrole a zkoušce provozuschopnosti zařízení elektrické požární signalizace (EPS)** s výsledkem „instalované přístroje EPS jsou funkční a provozuschopné“.
 - **Návod na obsluhu a údržbu a uživatelská dokumentace v českém jazyce v písemné a v elektronické podobě.**
8. Doklady, prokazující kvalitativní technické vlastnosti výrobků, musí být platné v okamžiku jejich uvedení do provozu a předání kupujícímu.

VII.

Záruční podmínky

1. Zhotovitel se zavazuje Objednateli poskytnout **záruku za jakost v délce 24 měsíců** ode dne převzetí díla Objednatelem.
2. Záruka se nevztahuje na závady způsobené neodbornými zásahy a manipulací.
3. Vady musí Objednatel uplatnit u Zhotovitele bez zbytečného odkladu poté, co se o nich dozví.
4. Pokud je vadné plnění podstatným porušením této smlouvy, má Objednatel právo na odstranění vady opravou nebo úpravou díla, na přiměřenou slevu nebo na odstoupení od této smlouvy.
5. Zhotovitel je povinen na základě připomínek Objednatele k dílu, upravit řešení a doplnit řešení díla. Budou-li po předání a převzetí díla zjištěny vady či nedodělky, je Zhotovitel povinen odstranit je **do 14 kalendářních dnů od vyhotovení předávacího protokolu**, v němž jsou takové vady a nedodělky uvedeny.
6. Odstoupení od smlouvy se řídí příslušnými ustanoveními občanského zákoníku. Zhotovitel je povinen provádět dílo v souladu s touto smlouvou, požadavky Objednatele, zadávacími podmínkami výzvy k podání nabídky a v souladu s obecně závaznými právními předpisy. Jestliže Zhotovitel tyto povinnosti vyplývající ze smlouvy poruší a nezjedná nápravu ani v dodatečně přiměřené lhůtě, jedná se o podstatné porušení smlouvy ze strany Zhotovitele a Objednatel má právo od smlouvy okamžitě odstoupit.

VIII.

Odstoupení od smlouvy

1. Kterákoliv smluvní strana může od této smlouvy odstoupit, pokud zjistí podstatné porušení této smlouvy druhou smluvní stranou.
2. Pro účely této smlouvy se za podstatné porušení smluvních povinností považuje takové porušení, u kterého strana porušující smlouvu měla nebo mohla předpokládat, že při takovémto porušení smlouvy, s přihlédnutím ke všem okolnostem, by druhá smluvní strana neměla zájem smlouvu uzavřít; zejména:
 - a) **prodlení Zhotovitele s provedením díla o více než 30 kalendářních dnů;**
 - b) postup Zhotovitele při plnění díla je v přímém rozporu s požadavky Objednatele, uvedenými v **článku XI.** této smlouvy nebo dochází k jejich opakovanému porušování;
 - c) jestliže Zhotovitel ujistil Objednatele, že dílo má určité vlastnosti, zejména vlastnosti Objednatelem vymíněné, anebo že nemá žádné vady, a toto ujištění se následně ukáže nepravdivým;
 - d) nemožnost odstranění vady díla;
 - e) v případě, že se kterékoliv prohlášení Zhotovitele uvedené v této smlouvě ukáže jako nepravdivé;
 - f) zaměstnanci Zhotovitele opakovaně nerespektují provozní a hygienické podmínky, protiepidemická opatření, bezpečnostní a protipožární pokyny Objednatele nebo je jejich vystupování v rozporu se zásadami slušného chování a jednání vůči zaměstnancům Objednatele, veřejnosti a pacientům, s nimiž přicházejí v areálech Objednatele nebo v souvislosti s výkonem předmětu smlouvy do kontaktu.
3. Odstoupení od této smlouvy musí mít písemnou formu, musí v něm být přesně popsán důvod odstoupení, podpis odstupující smluvní strany, jinak je odstoupení od této smlouvy neplatné. Tato

smlouva zaniká ke dni doručení oznámení odstoupující smluvní strany o odstoupení druhé smluvní straně.

4. Odstoupení od této smlouvy se nedotýká práva na náhradu škody vzniklého z porušení smluvní povinností, práva na zaplacení smluvní pokuty a úroku z prodlení, ani ujednání o způsobu řešení sporů a volbě práva.

IX.

Trvání smlouvy

1. Tato smlouva se uzavírá na dobu určitou a to **do dokončení realizace díla.**
2. Před uplynutím doby dle **odst. 1** tohoto článku lze tuto smlouvu ukončit na základě vzájemné písemné dohody obou smluvních stran, písemnou výpovědí smlouvy ze strany Objednatele dle **odst. 3** tohoto článku či ze strany Zhotovitele dle **odst. 4** tohoto článku nebo odstoupením od smlouvy dle **článku VIII.** této smlouvy, a dále v souladu s příslušnými ustanoveními občanského zákoníku.
3. Objednatel je oprávněn vypovědět smlouvu kdykoliv, a to i bez udání důvodu. Výpověď smlouvy musí být Objednatelem učiněna písemně a doručena Zhotoviteli, přičemž výpovědní doba v délce **1 měsíce** počíná běžet dnem následujícím po dni doručení písemné výpovědi Zhotoviteli.
4. Zhotovitel je oprávněn vypovědět smlouvu kdykoli v jejím průběhu, pokud není schopen plnit své povinnosti z důvodu na straně Objednatele (např. neposkytnutí součinnosti Objednatele, neplnění povinností Objednatele). Výpovědní doba bude v takovém případě činit **1 měsíc** a počne běžet následující den po doručení písemné výpovědi Objednateli.
5. V případě předčasného ukončení smlouvy dohodou, výpovědí či odstoupením jsou smluvní strany povinny provést vypořádání vzájemných práv a povinností v souladu s právními předpisy.

X.

Sankce

1. Pro případ prodlení Zhotovitele s **termínem plnění** uvedeným v **článku IV.** této smlouvy, se Zhotovitel zavazuje uhradit Objednateli **smluvní pokutu ve výši 0,1 % z celkové ceny díla včetně DPH** a to **za každý i započatý den prodlení.**
2. Smluvní pokuta za prodlení s termínem odstranění vad a nedodělků v dohodnutém termínu je stanovena na **500,00 Kč** za každý i jen započatý kalendářní den prodlení.
3. Smluvní pokuta za neodstranění reklamované vady ve lhůtě dohodnuté při reklamačním jednání je stanovena na **500,00 Kč** za každý i jen započatý kalendářní den prodlení.
4. Pro výpočet smluvní pokuty určené procentem je rozhodná celková cena včetně DPH.
5. Smluvní pokuta je splatná do 30 kalendářních dnů ode dne doručení výzvy k jejímu zaplacení. Dnem splatnosti se rozumí den připsání příslušné částky na účet Objednatele.
6. **Smluvní pokutu je Objednatel oprávněn započíst oproti pohledávce Zhotovitele.**
7. Uplatněním práv z vad či uplatněním smluvních pokut není dotčeno právo na náhradu újmy v plné výši.
8. Zhotovitel je povinen nahradit Objednateli v plné výši újmu, která Objednateli vznikla vadným plněním nebo jako důsledek porušení povinností a závazků Zhotovitele dle této smlouvy.
9. Zhotovitel uhradí Objednateli náklady vzniklé při uplatňování práv z odpovědnosti za vady.

XI.

Společná ujednání

1. Zhotovitel je povinen obstarat si vše, co je nutné k provedení díla. Zhotovitel se zavazuje, že dílo bude provedeno dle **technické specifikace** předmětu díla a v rozsahu dle cenové nabídky a rozpočtu Zhotovitele.
2. Vzhledem k tomu, že stavební připravenost a montáž bude probíhat za provozu zdravotnických pracovišť nebo s pouze nejnutnějším omezením je Zhotovitel povinen **zahájení příprav a montáže v dohodnutém předstihu projednat** s kontaktní osobou Objednatele za přítomnosti vedoucího příslušného zdravotnického pracoviště.

3. Objednatel předá Zhotoviteli staveniště nejpozději v den zahájení montáže. **Staveništěm se rozumí plocha – prostor pro realizaci díla.** Zařízení staveniště Zhotovitele (sklad materiálu, uložení odpadu, likvidace odpadu, přístupové cesty na staveniště apod.) a následnou likvidaci zařízení staveniště si zajišťuje Zhotovitel na vlastní náklady, které jsou součástí smluvní ceny.
4. Objednatel umožní Zhotoviteli provádět stavební a montážní práce v prostoru staveniště za podmínky, že během těchto prací bude brát ohled na okolní prostředí a pohybující se osoby a projíždějící vozidla.
5. Zhotovitel se zavazuje sám svým nákladem **zajistit řádné označení staveniště nebo místa plnění díla** tak, aby nedošlo k ohrožení zdraví a majetku osob.
6. Zhotovitel je povinen svým nákladem **zabezpečit staveniště proti krádežím a možnostem úrazu.**
7. Zhotovitel se zavazuje **na vlastní náklady** udržovat po celou dobu montáže **pořádek, odstraňovat odpady a nečistoty** vzniklé jeho činností.
8. **Veškeré přípravné a montážní práce** musí probíhat s ohledem na provoz zdravotnických pracovišť, pavilonů a jejich okolí a s tím související bezpečný pohyb osob, přeprava materiálu a průjezd vozidel.
9. **Je nutno provést zajištění před zvýšeným znečištěním a prašností do okolních prostor.**
10. **Stavební a montážní práce vytvářející hluk a otřesy** (vrtání a sekání do zdiva apod.) nebo **zvýšenou prašnost** je nutno provádět po předchozím projednání s vedením zdravotnického pracoviště a mimo standardní pracovní dobu tzn. cca **po 15 hodině.**
11. Jakékoliv **zásahy do rozvodů elektrického proudu** je nutno předem projednat s vedoucím elektroúdržby příslušného areálu FN Plzeň.
12. Jakékoliv **zásahy do rozvodů elektrické požární signalizace (EPS)** je nutno předem projednat s vedoucím Oddělení správy tepelných sítí areálu FN Plzeň.
13. Staveniště bude Zhotovitelem vyklizeno nejpozději **do 24 hodin** ode dne protokolárního předání a převzetí díla bez vad a nedodělků. Vyklizení bude provedeno tím způsobem, že Zhotovitel svým nákladem uvede plochy dotčené výstavbou do původního stavu. Zhotovitel zejména odstraní a zlikviduje odborným způsobem **na své náklady** odpady pocházející z jeho činnosti, provede úklid staveniště a okolních ploch dotčených výstavbou. Tyto plochy uvede rovněž do původního stavu, pokud byly jím v důsledku jeho činnosti dotčeny. Neučiní-li tak ve lhůtě, je Objednatel oprávněn případnou škodu odstranit sám, či prostřednictvím třetí osoby na náklad Zhotovitele.
14. Zhotovitel se zavazuje provádět stavbu tak, aby nedošlo k ohrožování, nadměrnému nebo zbytečnému obtěžování okolí stavby, znečišťování komunikací a vod, k zamezení přístupu k přílehlým pozemkům, ke škodám na díle, apod. Došlo-li k porušení závazku Zhotovitele ke vzniku škody, je povinen ji nejpozději **do 5-ti pracovních dnů** od obdržení písemné výzvy odstranit. Neučiní-li tak ve lhůtě, je Objednatel oprávněn škodu odstranit sám, či prostřednictvím třetí osoby na náklady Zhotovitele a dále je Objednatel oprávněn požadovat po Zhotoviteli úhradu smluvní pokuty.
15. Způsob provádění díla se řídí příslušnými ustanoveními občanského zákoníku v platném znění, pokud není v této smlouvě uvedeno jinak, a dále bude dílo provedeno v souladu s požadovanou kvalitou včetně případného doložení osvědčení o jakosti zabudovaných výrobků.
16. Bude-li nutno z důvodů ležících na straně Objednatele změnit způsob prací při realizaci stavebních a montážních prací, zajistí Objednatel včas nezbytné doplnění příslušné dokumentace, změny projedná, schválí a se Zhotovitelem uzavřou v co nejkratším možném termínu písemný dodatek smlouvy.
17. Bude-li nutno z důvodů ležících na straně Zhotovitele změnit způsob prací při realizaci stavebních a montážních prací, zajistí Zhotovitel včas nezbytné doplnění příslušné dokumentace, změny projedná s Objednatelem a obě smluvní strany uzavřou v co nejkratším možném termínu písemný dodatek této smlouvy.
18. Zaměstnanci Zhotovitele jsou povinni při plnění díla **respektovat požadavky a omezení** vyplývající ze **specifických provozních a hygienických** podmínek zdravotnického zařízení nebo z aktuální epidemiologické situace a dodržovat případná **protiepidemická opatření.**
19. Zaměstnanci Zhotovitele jsou povinni **dbát pokynů a upozornění vedoucích pracovníků FN, bezpečnostního a požárního technika a pracovníků oddělení epidemiologie.** Zhotovitel

- zajistí u všech výkonných pracovníků proškolení v rozsahu dokumentu Objednatele s názvem „**Pokyny BP a PO pro krátkodobé pracovní poměry a zaměstnance smluvních organizací**“.
20. Zaměstnanci Zhotovitele musí být během plnění předmětu smlouvy v místě plnění **viditelně označeni jmenovkou** dle vzoru, který předloží Objednateli před začátkem plnění nebo **jmenovkou vydanou Objednatel**em, případně označeni jiným způsobem dle dohody s Objednatelem.
21. Zhotovitel zodpovídá za způsobené škody na majetku Objednatele, eventuálně zdraví jeho zaměstnanců nebo třetích osob, vzniklé protiprávním jednáním zaměstnanců Zhotovitele, porušením platných předpisů a norem pro poskytování služeb, porušením interních předpisů Objednatele, se kterými byl seznámen a používáním přístrojů a prostředků neodpovídajících platným normám a předpisům České republiky. Při prokázání způsobení těchto škodných událostí Zhotovitelem, je Zhotovitel povinen škodu uhradit v plném rozsahu. **Z tohoto důvodu je Zhotovitel povinen výkon smluvních prací a služeb pojistit pro případ odpovědnosti za způsobenou škodu ve výši limitu pojistného plnění min. 1 mil. Kč. Při podpisu smlouvy Zhotovitel předloží Objednateli platnou pojistnou smlouvu, kterou bude udržovat po celou dobu platnosti této smlouvy v platném stavu.** Na vyžádání Objednatele je Zhotovitel, v době plnění dle této smlouvy, povinen pojistnou smlouvu kdykoliv předložit ke kontrole. Nepředložení smlouvy nebo její neplatnost je považováno za podstatné porušení smlouvy.

XII.

Závěrečná ustanovení

1. **Tato smlouva nabývá platnosti okamžikem jejího podpisu poslední smluvní stranou a účinnosti dnem uveřejnění v registru smluv.**
2. Zhotovitel je dle ustanovení § 2 písm. e) zákona č. 320/2001 Sb., o finanční kontrole ve veřejné správě a o změně některých zákonů (zákon o finanční kontrole), ve znění pozdějších předpisů, osobou povinnou spolupůsobit při výkonu finanční kontroly prováděné v souvislosti s úhradou zboží nebo služeb z veřejných výdajů.
3. Zhotovitel prohlašuje, že věci užitá ke Zhotovení díla nepocházejí z trestné činnosti.
4. Práva vzniklá z této smlouvy nesmí být postoupena bez předchozího písemného souhlasu druhé smluvní strany. Za písemnou formu nebude pro tento účel považována výměna e-mailových zpráv.
5. Tato smlouva je uzavřena podle práva České republiky. Ve věcech výslovně neupravených touto smlouvou se smluvní vztah řídí zákonem č. 89/2012 Sb., občanský zákoník, v účinném znění.
6. Smluvní strany na sebe přebírají nebezpečí změny okolností v souvislosti s právy a povinnostmi smluvních stran vzniklými na základě této smlouvy. Smluvní strany vylučují uplatnění ustanovení § 1765 odst. 1 a § 1766 a § 2620 občanského zákoníku na svůj smluvní vztah založený touto smlouvou.
7. Nevymahatelnost nebo neplatnost kteréhokoli ustanovení této smlouvy neovlivní vymahatelnost nebo platnost této smlouvy jako celku, vyjma těch případů, kdy takové nevymahatelné nebo neplatné ustanovení nelze vyčlenit z této smlouvy, aniž by tím pozbyla platnosti. Smluvní strany se pro takový případ zavazují vynaložit v dobré víře veškeré úsilí na nahrazení takového neplatného nebo nevymahatelného ustanovení vymahatelným a platným ustanovením, jehož účel v nejvyšší možné míře odpovídá účelu původního ustanovení a cílům této smlouvy.
8. Smluvní strany si nepřejí, aby nad rámec výslovných ustanovení této smlouvy byla jakákoliv práva a povinnosti dovozovány z dosavadní či budoucí praxe zavedené mezi smluvními stranami či zvyklostí zachovávaných obecně či v odvětví týkajícím se předmětu plnění této smlouvy, ledaže je ve smlouvě výslovně sjednáno jinak. Vedle shora uvedeného si smluvní strany potvrzují, že si nejsou vědomy žádných dosud mezi nimi zavedených obchodních zvyklostí či praxe.
9. Objednatel je oprávněn zveřejnit plné znění zadávací dokumentace veřejné zakázky a zveřejnit podmínky a obsah uzavřených smluvních vztahů. Zhotovitel plně souhlasí se zveřejněním všech náležitostí tohoto smluvního vztahu a případně též smluvních vztahů s touto smlouvou souvisejících.
10. Změna nebo doplnění smlouvy může být uskutečněna pouze písemným dodatkem k této smlouvě podepsaným oběma smluvními stranami.



11. Smlouva bude vyhotovena ve dvou vyhotoveních, z nichž každá smluvní strana obdrží po jednom exempláři.
12. **Nedílnou součástí této smlouvy jsou její přílohy:**
Příloha č. 1 – NABÍDKA č. 900210034 (cenová nabídka Zhotovitele)
Příloha č. 2 – Požárně bezpečnostní řešení (PBR)
13. Smluvní strany shodně a svobodně prohlašují, že se bez výhrad shodly na tom, že Fakultní nemocnice Plzeň zveřejní tuto smlouvu a související přílohy v Registru smluv, ve lhůtě a za podmínek stanovených dle zákona č. 340/2015 Sb., v platném znění.
14. Smluvní strany shodně prohlašují, že tato smlouva byla sepsána podle jejich pravé a svobodné vůle, nikoli v tísní nebo za jinak jednostranně nevýhodných podmínek. Smlouvu si přečetly, souhlasí bez výhrad s jejím obsahem a na důkaz toho připojují své podpisy.

Dne:

Dne:

.....
razítko a podpis Objednatele
MUDr. Václav Šimánek, Ph.D.
ředitel Fakultní nemocnice Plzeň

.....
razítko a podpis Zhotovitele
Ing. Milan Plhák
jednatel AUTOGARD spol. s r.o.

OBCHODNÍ NABÍDKA č.900210415

vystavená pro:
Fakultní nemocnice Plzeň



Solutions for you

KDO JE AUTOGARD

25+ let
zkušeností

2000+
klientů

42
zemí

5000+
realizací



— ■ ZÁVORY

PARKOVACÍ SYSTÉMY ■ —



— ■ TURNIKETY

SILNIČNÍ BARIÉRY ■ —



PROČ AUTOGARD



ocenění

ZNAMKA KVALITY

dvojnásobný
vítěz

**PARKOVIŠTĚ
ROKU**

člen

**ČESKÉ a EVROPSKÉ
PARKOVACÍ
ASOCIACE**



NABÍDKA č.900210415

ze dne 07.05.2021

dodavatel:

AUTOGARD spol.s r.o.

Nová 32

664 41 Popůvky, Česká republika

IČO: 49446053, DIČ: CZ49446053

vystavil: **XXX**

telefon:

mobil:

email: _____

odběratel:

Fakultní nemocnice Plzeň

Edvarda Beneše 1128/13

305 99 Plzeň

Česká republika

kontakt: **XXX**

telefon:

mobil:

email:

Společnost AUTOGARD spol. s r.o. je zapsána v obchodním rejstříku vedeném Krajským soudem v Brně, oddíl C, vložka 12304.



Sekce 1

1 ■ Motorový tripodový turniket s automaticky sklopnými rameny, nerezová karoserie

ATR830 Klipper



Při výpadku napájení nebo přijetí signálu EPS se ramena turniketu sklopí a uvolní cestu pro volný průchod. Po obnovení napájení nebo zrušení signálu EPS se ramena automaticky vrátí do původní polohy a turniket je opět připraven plnit svou funkci.

Režimy provozu:

- volný průchod v obou směrech
- autorizace v obou směrech
- autorizace v jednom směru, druhý směr trvale volný/blokovaný
- průchod blokován pro oba směry

Množství: 2,00 ks

Cena: 56 300,00 CZK

CELKEM: 112 600,00 CZK

Napájení: 230 V ** Šířka průchodu: 550 mm ** Standardní kapacita: ~30–40 osob/min ** Karoserie: Nerezová celová s lakováním v libovolném odstínu RAL; nerezová rotační ramena a horní kryt turniketu ** Ostatní: Integrované piktogramy pro indikaci průchodu

2 ■ Terminál pro detekci teploty a rozpoznávání obličeje

AGTEMP



V případě, že je detekována osoba bez roušky nebo se zvýšenou tělesnou teplotou, turniket se neotevře a je spuštěna zvuková výstraha. Pokud je vše v pořádku (procházející osoba má roušku a běžnou tělesnou teplotu), turniket je odblokován pro průchod.

Turniket je možné připojit k nadřazenému autorizačnímu systému (např. docházkový/přístupový systém s využitím čteček zaměstnaneckých/návštěvnických karet) a nastavit jej tak, aby byl průchod umožněn pouze v případě, že obdrží signál pro odblokování jak z nadřazeného autorizačního systému, tak z terminálu pro detekci teploty a rozpoznávání obličeje.

Množství: 2,00 ks

Cena: 28 100,00 CZK

CELKEM: 56 200,00 CZK

3 ■ Montáž

003



Množství: 1,00 ks

Cena: 9 000,00 CZK

CELKEM: 9 000,00 CZK

4 ■ Čas na cestě

027

Množství: 6,00 hod.

Cena: 300,00 CZK

CELKEM: 1 800,00 CZK

5 ■ Cestovné
004

Množství:	580,00 km
Cena:	14,00 CZK
CELKEM:	8 120,00 CZK

6 ■ Motorová obousměrná branka, kartáčovaná nerez, skleněná výplň
ATL900-CT



Při výpadku napájení nebo přijetí signálu EPS se branka odblokuje a lze ji snadno manuálně otevřít v libovolném směru, čímž je vytvořen volný průchod. Po obnovení napájení nebo zrušení signálu EPS se branka automaticky vrátí do výchozí (uzavřené) polohy a je opět připravena plnit svou funkci.

délka zábrany 540mm

Množství:	2,00 ks
Cena:	63 000,00 CZK
CELKEM:	126 000,00 CZK

Napájení: 230 V ** Šířka průchodu: 650 mm (standard) **
Materiál: broušená nerezová ocel (AISI 304) ** Stupeň krytí:
IP41 (standard nebo za příplatek IP54 - vhodné pro
instalace ve venkovním prostředí)

7 ■ Nerezové zábradlí pro vymezení průchozího profilu
ATR102



3 x 1,5m (odnímatelné)
1 x 1m (k turniketů)

Množství:	5,50 m
Cena:	15 000,00 CZK
CELKEM:	82 500,00 CZK

CELKEM - Sekce 1

396 220,00 CZK

Všechny ceny jsou uvedeny bez DPH.

SOUHRN NABÍDKY

Obvyklá cena
Projektová sleva 10,00 %

396 220,00 CZK

-39 622,00 CZK

CELKEM

356 598,00 CZK

Všechny ceny jsou uvedeny bez DPH.

DPH 21
Celkem včetně DPH


74 885,58 CZK

431 483,58 CZK

Poznámky

Všechny obrázky mají pouze informativní charakter.



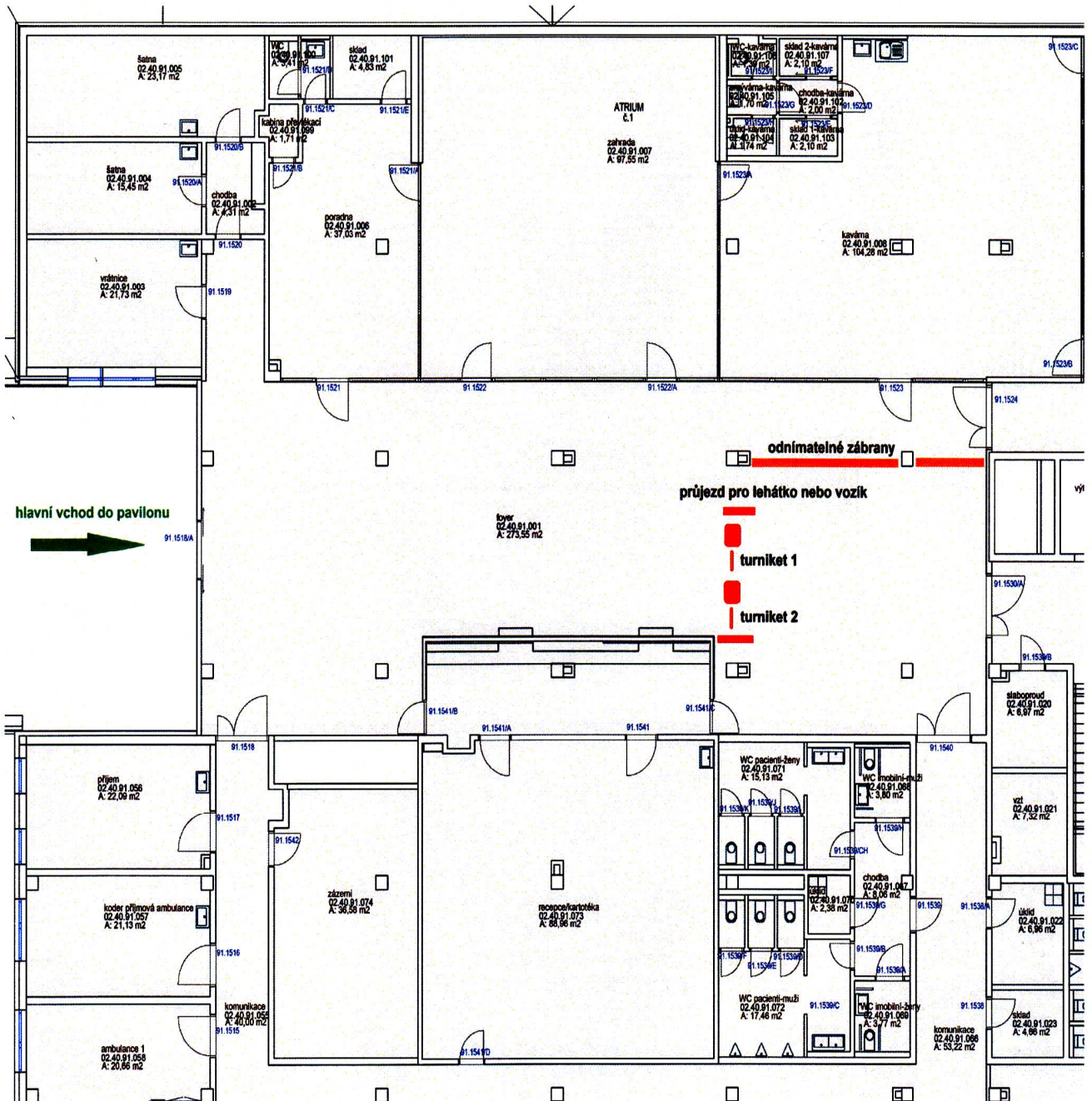
Zpracovatel PBŘ 		Požární bezpečnost staveb s.r.o., Částkova 97, 326 00 Plzeň tel. 377 444 590, fax 377 457 721, email: pbs@pbs-plzen.cz
Zodpovědný projektant Ing. Aleš Kuban	Projektant PBŘ Tomáš Popelka, DiS popelka@pbs-plzen.cz	Č. zakázky 200526-TP
Název stavby Fakultní nemocnice Plzeň – ONKOLOGICKÉ CENTRUM nové turnikety		Příloha
Místo stavby FN Plzeň		Výtisk
Investor FAKULTNÍ NEMOCNICE V PLZNI, tř. Dr. Edvarda Beneše 13, PLZEŇ		
Generální projektant		Datum 01/2021
Část PD Požárně bezpečnostní řešení		Stupeň PD dodatek č.1

Historie objektu

- Jedná se o stávající objekt onkologického centra FN Plzeň.
- Na objekt bylo 10/2009 zpracováno Ing. Alešem Kubanem PBŘ ve stupni RPD z.č. 080671-AK v rámci akce „Fakultní nemocnice Plzeň - ONKOLOGICKÉ CENTRUM“

Princip PBŘ

- Toto PBŘ řeší požadavek investora na umístění 2 turniketů, průjezdu pro lehátko (2x branka) a odnímatelných zábran v prostoru Foyer v 1.PP objektu viz. obrázek dále.

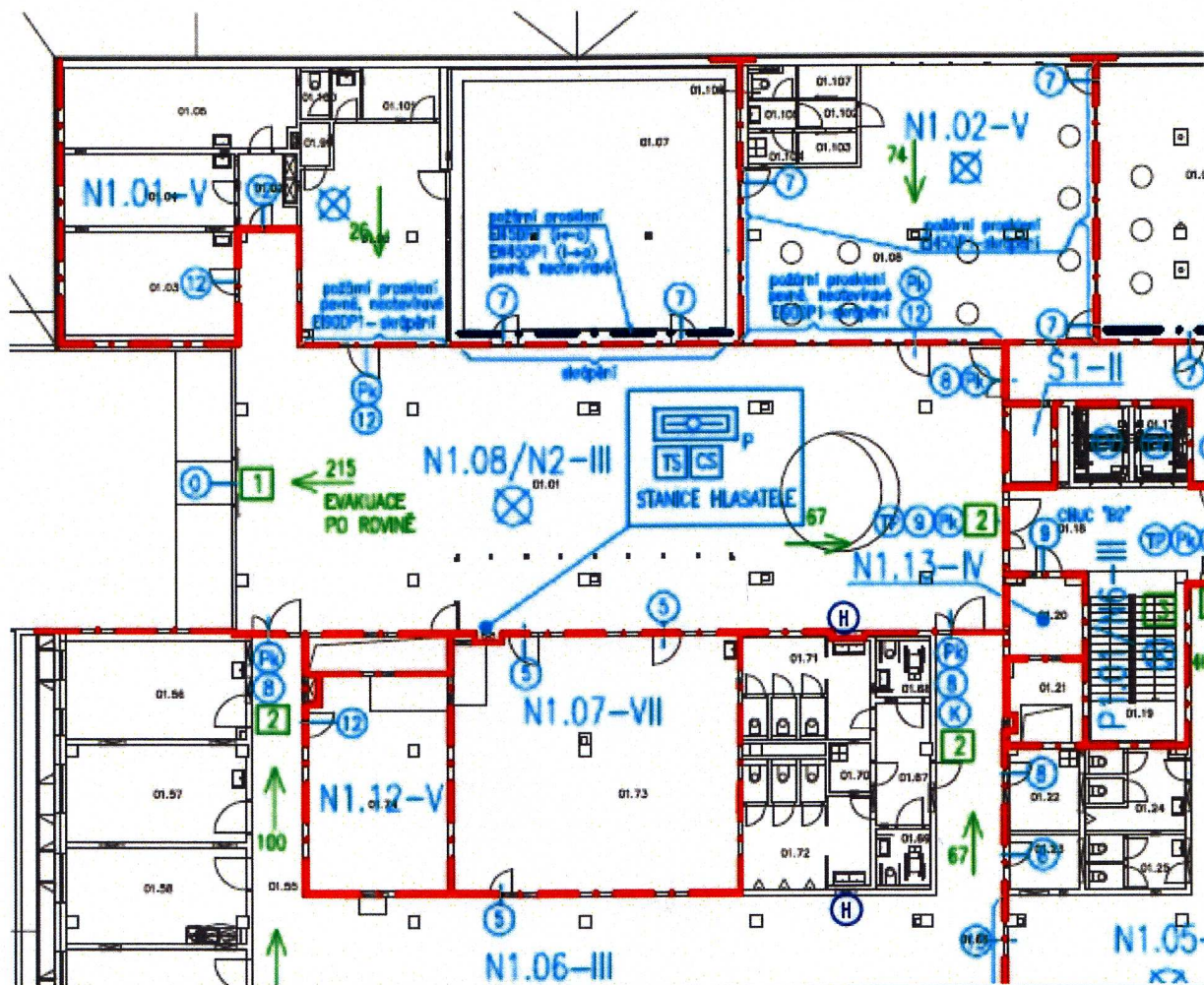


Pavilon 40 - 1.PP

- V rámci této změny není uvažováno se stavebními úpravami či jinými změnami.
- Turnikety jsou navrženy takové, u kterých se při ztrátě napětí ramena turniketu sklopí a tím zajistí volný průchod. Branky jsou navrženy takové, u kterých se při ztrátě napětí dojde k jejich odblokování a lze je snadno manuálně otevřít v libovolném směru.

Popis změny

- Tato změna nemá vliv z hlediska koncepce PO předchozího PŘ 080671, které řeší tuto část jelikož:
 - Do stavebních konstrukcí není nově zasahováno.
 - Nemění se požární zatížení ani požadavky na konstrukce.
 - V rámci objektu je stávající systém EPS. V rámci tohoto systému budou rozšířeny nové ovládané zařízení, a to nově řešené turnikety a branky.
 - **Ústředna EPS zůstane zachována beze změn.**
 - **Nově nejsou požadovány nové hlásiče EPS (nedochází ke změně dispozice)**
 - **Při reakce 1 hlásiče od EPS dojde k odblokování nových turniketů a branek a to ztrátou napětí a to přímým impulsem z EPS.**
 - **Kabeláž EPS k ovládaným zařízením musí splňovat požadavky na třídu rekce na oheň a to B2ca (B2ca-s1-d1 v CHUC).**
 - **Kabeláž pro ovládaná zařízení systémem EPS musí být navrženy v trase s funkční integritou dle ČSN 730895.**
 - **Požadavek na dobu funkční integrity je min. P30-R dle ČSN 73 0895.**
 - Evakuace zůstává v platnosti dle PŘ 1080671-AK tj. část evakuace z Foyer je přes hlavní vchod do pavilonu (215 osob) a zbytek osob z Foyer do navazující CHUC,,B“. Přes prostor, kde budou nyní umístěny turnikety, průjezd pro lehátko a odnímatelné zábrany nebylo dle dříve zpracovaného PŘ uvažováno s evakuací osob – viz zákres dále. **Navíc tím, že od systému EPS dojde u turniketů i branek k odpojení napětí a tím i jejich odblokování, budou tímto zajištěny z prostoru Foyer 2 směry úniku.**
 - Opatřením viz. výše bude zajištěno i pokrytí stávajícím vnitřním hydrantem.
 - Vybavení PHP – platí dle dříve zpracovaného PŘ. Požadavky se nemění.
 - V rámci evakuace nedochází tedy ke změně. Platí dle dříve zpracovaného PŘ
 - V rámci objektu byl dle dříve zpracovaného PŘ navržen systém vypínání el. energie který je nutné respektovat. **(branky a závory budou napojeny z běžné spotřeby)**
 - CENTRAL STOP - hlavní vypínač běžné spotřeby.
 - Central stop - UPS - zdravotní technologie - odpojení lokálních UPS
 - TOTAL STOP - Vypíná běžnou spotřebu včetně odpojení běžné spotřeby od napojení na záložní zdroj A ZÁROVEŇ I POŽÁRNÍ ZAŘÍZENÍ VČETNĚ ODPOJENÍ OD NÁHRADNÍCH ZDROJŮ.
 - **Po provedení prací je nutné pro jednotlivá zařízení vypracovat revize (elektroinstalace, požárně bezpečnostní zařízení).**



Závěr

- Toto PBR řeší požadavek investora na umístění 2 turniketů, průjezdu pro lehátko a odnímatelných zábrán v prostoru Foyer v 1.PP objektu. Dle posouzení v textu dříve je tato změna možná při splnění podmínek vyplývajících z tohoto PBR. Stávající PBR 080671 zůstává i nadále v platnosti.

datum: 01/2021
vypracoval: Tomáš Popelka, DiS
zodpovědný projektant: Ing. Aleš Kuban