

W211000
SHL/4/2021

SMLOUVA

o zajištění a organizaci povinné výuky plavání 4. a 5., případně 6. ročníků ZŠ v rámci školního vzdělávacího programu dle zákona č. 561/2004 Sb., v souladu s par. 2, odst. 3 vyhlášky č. 48/2005 Sb. O základním vzdělávání a některých náležitostech plnění povinné školní docházky a o úhradě provozních a mzdových nákladů při výuce plavání a úhradě nákladů za užívání bazénu

mezi

Plaveckou školou Jihlava s. r. o., Evžena Rošického 2684/6, 586 01, Jihlava,
IČO: 29268699, DIČ: CZ29268699

zastoupenou jednatelem Martinem Hájem
(pro potřeby této smlouvy dodavatel)

a

Základní školou Jihlava, Jungmannova 6, příspěvková organizace

Zastoupenou Mgr. Ivanou Maňkovou

IČO 70882223 DIČ _____

Přesná adresa pro fakturaci Jungmannova 3298/6
58601 Jihlava

(pro potřeby této smlouvy odběratel)

I.

Předmět smlouvy

Předmětem smlouvy je zajištění a organizace výuky plavání 3. a 4. ročníků ZŠ v rámci školního vzdělávacího programu ve dvou po sobě následujících ročnících (3. a 4. ročník) prvního stupně v rozsahu nejméně 20 hodin během jednoho ročníku a to v souladu se zákonem č. 561/2004 Sb. (školním zákonem), v souladu s par. 2, odst. 3 vyhlášky č. 48/2005 Sb. o základním vzdělávání a některých náležitostech plnění povinné školní docházky a ve znění pozdějších doplňků. Pro účely této smlouvy je dále používán termín – plavecká výuka. Dále je předmětem smlouvy stanovení podmínek pro úhradu provozních a mzdových nákladů Plavecké školy Jihlava s. r. o. při zajišťování a organizaci této plavecké výuky a stanovení podmínek pro úhradu nákladů za užívání bazénu.

II.

Práva a povinnosti dodavatele

Plavecká škola Jihlava s. r. o. (dále jen dodavatel) se zavazuje:

- a) zajistit pro odběratele plaveckou výuku ve dvou po sobě následujících ročnících na prvním stupni ZŠ v rozsahu 20 hodin v jednom ročníku ve školním roce 2021/2022
- b) dodavatel se zavazuje, že plaveckou výuku provedou kvalifikovaní učitelé plavání ve smyslu zákona č. 563/2004 Sb. o pedagogických pracovnících a o změně některých zákonů (a to trenéry ve smyslu par. 2, odst. 2, písmene g.) Všichni splňují podmínky stanovené v par. 3 a 21 zákona č. 563/2004 Sb v souladu a s ohledem na par. 7, odst. 7, zákona č. 561/2004 Sb.
- c) dodavatel zajistí plaveckou výuku dle předem připraveného rozvrhu, který zašle odběrateli před zahájením kurzu. Rozpětí doby výcviku (8.00 – 13.00 hodin – dle rozvrhu).
- d) dodavatel je povinen využít k provádění plavecké výuky nejnovějších metodických poznatků a nejnovějších hygienicky nezávadných plaveckých pomůcek.
- e) dodavatel je povinen vést průběžnou evidenci o výuce na záznamových listech jednotlivých skupin a třídy. Jeden záznamový list s celkovými dosaženými výsledky dostane na konci plavecké výuky třídní učitel, druhý zůstává v evidenci dodavatele. Do záznamového listy třídy i skupiny může kdykoliv v průběhu plaveckého výcviku nahlédnout doprovázející pedagogický dohled.
- g) dodavatel je povinen provést záznam o přítomnosti či nepřítomnosti žáka na plaveckém výcviku do záznamového listu skupiny a třídy ve spolupráci s doprovázejícím pedagogickým dohledem

Plavecká škola Jihlava s. r. o. (dále jen dodavatel) má právo:

- a) kdykoliv odstoupit od uzavřené smlouvy s odběratelem, pokud podle jeho mínění nebudou plněny všechny body této smlouvy
- b) vyloučit z výcviku žáky, kteří nebudou zdravotně způsobilí k absolvování plaveckého výcviku (viz bezpečnost žáků) či žáky nadměru neukázněné
- c) vyloučit z plaveckého výcviku jakoukoliv osobu, která by jakkoliv narušovala průběh plaveckého výcviku, dále pak osoby, které nejsou pedagogickým dohledem a nemají odbornou a pedagogickou způsobilost k zajišťování bezpečnosti žáků
- d) vyloučit z plaveckého výcviku a prostoru bazénu osoby v nevhodném obutí či oblečení
- e) vyloučit z plaveckého výcviku a prostoru bazénu osoby nedodržující pokyny a ustanovení provozovatele bazénu, zvláště pak hygienické předpisy a provozní řád.
- f) vyloučit z plaveckého výcviku a prostoru bazénu osoby nedodržující pokyny stanovené dodavatelem v průvodním dopise k plaveckému výcviku a nedodržující pokyny doprovázejícího pedagogického dohledu. Dále i osoby zjevně podnapilé nebo pod

vlivem jiných toxických látek.

III.

Práva a povinnosti odběratele

Odběratel se zavazuje:

- a) řádně prostudovat průvodní dopis k plaveckému výcviku (příloha smlouvy)
- b) řádně prostudovat a dodržovat povinnosti doprovázejícího pedagogického dohledu (příloha průvodního dopisu)
- c) dodržovat všechna ustanovení a pokyny provozovatele bazénu
- d) při jakékoliv nejasnosti ohledně organizace či provádění plaveckého výcviku kontaktovat odpovědného pracovníka dodavatele (dle průvodního dopisu)
- e) nezasahovat do procesu plavecké výuky
- f) ve spolupráci s dodavatelem zapsat do záznamového listu třídy přítomnost či nepřítomnost žáka na plaveckém výcviku
- g) že žáky bude doprovázet osoba k tomu způsobilá a bude mít odpovídající vhodné oblečení pro bazén
- h) že dodrží stanovený maximální počet 60 žáků (bazén SMJ) a 30 žáků (školní bazén ZŠ Demlova) v objednaném počtu lekcí či dvoulekci.
- i) nepořizovat bez souhlasu dodavatele žádné audiovizuální či fotografické záznamy z plaveckého výcviku

Odběratel má právo:

- a) kdykoliv odstoupit od uzavřené smlouvy s dodavatelem, pokud podle jeho mínění nebudou plněny všechny body této smlouvy
- b) projednat s odpovědným pracovníkem dodavatele všechny podrobnosti provádění a organizace plaveckého výcviku a kdykoliv nahlédnout do záznamových listů skupiny a třídy a kdykoliv projednat jakoukoliv připomínku k plaveckému výcviku s odpovědným pracovníkem dodavatele
- c) vyžádat si jakoukoliv jinou informaci týkající se průběhu plavecké výuky

IV.

Bezpečnost a ochrana zdraví žáků při povinné plavecké výuce

Z hlediska bezpečnosti a ochrany zdraví žáků během plavecké výuky odpovídá vůči těmto žákům ve všech případech právnická osoba vykonávající činnost dané základní školy. Tuto odpovědnost nelze tudíž přímo přenést na jinou právnickou osobu. Tento fakt uvádí § 391, odst. 2, Zákona č. 262/2006 Sb. – Zákoník práce, kterým se provádí zákoník práce a některé další zákony, ve znění pozdějších předpisů. Za škodu, která vznikla žákům základních škol, základních uměleckých škol, zvláštních škol a pomocných škol při vyučování nebo v přímé souvislosti s ním, odpovídá škola. Uvedené ustanovení neumožňuje přenesení odpovědnosti za bezpečnost a ochranu zdraví vůči žákům na jiný subjekt.

**Vymezení odpovědnosti za žáky při zahájení, v průběhu a na konci plaveckého výcviku –
výuková jednotka 90 minut:**

<u>Činnost</u>	<u>Odpovědnost</u>
Cesta žáků od ZŠ k bazénu (jak pěšky, tak veřejnou dopravou)	- pedag. dohled ZŠ
Příchod žáků do budovy bazénu, budova bazénu	- pedag. dohled ZŠ
Vstup do šaten, převlékání v šatnách	- pedag. dohled ZŠ
Vstup do sprch, sprchování	- pedag. dohled ZŠ
Vstup na bazén a doba do začátku výcvikové jednotky	- pedag. dohled ZŠ
Začátek výcvikové jednotky, nástup	- PŠ Jihlava s. r. o.
Průběh 1. výcvikové jednotky do jejího skončení	- PŠ Jihlava s. r. o.
Regenerační přestávka po 1. výcvikové jednotce – 10 minut	- pedag. dohled ZŠ
Začátek 2. výcvikové jednotky, její průběh, ukončení nástupem	- PŠ Jihlava s. r. o.
Odchod z bazénu do sprch, sprchování	- ped. dohled ZŠ
Prevlékání v šatnách, odchod z šaten, budova bazénu	- ped. dohled ZŠ
Cesta žáků od bazénu k ZŠ (jak pěšky, tak veřejnou dopravou)	- ped. dohled ZŠ

Bližší povinnosti pedagogického dohledu odběratele rozebírá příloha průvodního dopisu – Povinnosti pedagogického dohledu při plavecké výuce.

Plavecká škola Jihlava s. r. o. (dodavatel) provede:

- a) při zahájení výcvikové jednotky provede dodavatel nástup všech zúčastněných žáků a zkontroluje jejich počet a způsobilost k výcviku – provádí vedoucí dne
- b) na první výcvikové lekci provede dodavatel rozřazení všech zúčastněných žáků dle jejich výkonnosti do družstev, jednotlivá družstva si převezmou cvičitelé
- c) dodržení počtu žáků v jednotlivém družstvu, dle bezpečnostní směrnice (10 – 15)
- d) před zahájením výcvikové hodiny seznámení družstva se zásadami bezpečnosti, s výcvikovým prostorem a provede kontrolu výstroje. Odstraní náramky, řetízky, prsteny a jiné ozdoby, které by mohly být zdrojem úrazu. Zvláště důrazně překontroluje, zda žáci nemají v ústech bonbony či žvýkačku
- e) zkontroluje, zda všechny děti mají koupací čepice a zajistí jejich používání po celou dobu výcviku, sejmutí koupací čepice povolí pouze vedoucí družstva při určitých cvičích
- f) zkontroluje a nepřipustí k výcviku žáky viditelně nemocné nebo jinak indisponované, dojde-li během výcviku k náhlé indispozici či onemocnění předá dítě pedagog. dohledu
- g) zkontroluje, zda jsou žáci správně umyti, pokud ne, předá je pedagogickému dohledu, který zajistí nápravu
- h) v případě jakéhokoliv úrazu vedoucí družstva okamžitě zastaví výcvik, odvolá družstvo z vody, předá je pedagog. dohledu a požádá přítomného plavčíka o poskytnutí první pomoci. Není-li plavčík přítomen, poskytne první pomoc sám, okamžitě potom uvedomí ředitele PŠ nebo jeho zástupce, pokud se jedná o vážnější úraz, požádá plavčíka o přivolání lékaře. Každý sebemenší úraz zapíše do knihy úrazů.
- i) při přejímání a předávání družstva zkontroluje vedoucí družstva vždy pečlivě počet žáků
- j) při zjištění jakékoliv závady na pracovišti, která by mohla ohrozit bezpečí a zdraví žáků při výuce se postará o její neprodlené odstranění nebo ji ihned nahlásí plavčíkovi či jednateli PŠ.
- k) organizuje-li vedoucí družstva skoky do bazénu, je povinen zajistit, že do bazénu smí vždy skočit jenom jeden člen družstva, další žák smí skočit až tehdy, kdy je předcházející člen družstva v bezpečné vzdálenosti od místa dopadu
- l) organizuje-li vedoucí družstva skoky po hlavě, smí je organizovat pouze na hlubší straně bazénu a dbá při nich na maximální kázeň a bezpečnost
- m) organizuje-li nácvik plavání pod vodou a lovení předmětů ze dna, musí vedoucí družstva

- zvolit prostor bazénu podle plavecké zdatnosti žáků a bedlivě sledovat jejich činnost
- n) nesmí nutit bojácné dítě násilím k provedení cviku
 - o) při závěrečném nástupu provede vedoucí družstva zhodnocení, překontroluje počet žáků, vytkne chyby, vyzvedne klady a pochválí dobré jednotlivce, hodina končí pozdravem, rozloučením a předáním dětí pedagog. dohledu.
 - p) zvláštní důraz věnuje vedoucí družstva pečlivému a podrobnému poučení o bezpečnosti jízdy na tobogánu
 - q) po celou dobu výcviku musí mít vedoucí družstva přehled o jeho počtu a nesmí jemu svěřené družstvo opustit. V případě nutnosti přeruší výcvik a předá družstvo pedagog. dohledu.
 - r) vedoucí cvičitel provede před vlastním zahájením plaveckého výcviku kontrolu čestných prohlášení rodičů o zdravotní způsobilosti každého jednotlivého zúčastněného žáka, čestná prohlášení budou uložena v kanceláři ředitele PŠ.

V průběhu výukových hodin nese odpovědnost za zdraví a život žáků dodavatel. Při jakémkoliv úrazu jsou žáci pojištěni u dané základní školy (odběratele), neboť se jedná o školní vyučování – součást TV. Dodavatel má zajištěno pojištění plnění proti úrazu či úmrtí žáků při plavecké výuce zaviněných nedbalostí dodavatele.

V.

Způsob úhrady provozních a mzdových nákladů dodavatele při plaveckém výcviku a způsob úhrady nákladů za užívání bazénů

Dodavatel se zavazuje:

- a) na základě uzavřené smlouvy vyfakturovat provozní, mzdové náklady a náklady za užívání bazénu odběrateli nejpozději měsíc od započetí plaveckého výcviku a to po uzavření přesného stavu zúčastněných žáků (po 3. výukové jednotce) dle počtu skutečně odplavaných hodin

Odběratel se zavazuje:

- a) na základě uzavřené smlouvy a vystavené faktury uhradit dodavateli provozní, mzdové náklady a náklady za užívání bazénu uvedené na faktuře (všechny částky jsou uvedeny bez DPH)

- provozní náklady na 1 žáka na 10 dvoulekci (15 hodin)	400,- Kč
- mzdové náklady na 1 žáka na 10 dvoulekci (15 hodin)	1.300,- Kč

+

- užívání bazénu pro všechny žáky (limit 70 žáků) SMJ Jihlava (10 dvoulekci = 15 hodin)	25.500,- Kč
---	-------------

K uvedeným částkám bude připočtena DPH ve stanovené výši dle zákona o DPH v platném znění.

- b) uhradit vystavenou fakturu do data splatnosti bankovním převodem na účet dodavatele: KB Jihlava, č. účtu 43-8813400227/0100

VI.

Všeobecná ustanovení

- a) Odběratel i dodavatel je na základě této smlouvy povinen plnit všechna ustanovení této smlouvy
- b) Dodavatel může výjimečně a pouze v nezbytném rozsahu v případě konání významné sportovní akce omezit sjednanou dobu užívání. O této skutečnosti je povinen uživatele informovat nejméně 7 kalendářních dnů předem.
- c) Dodavatel může zrušit sjednanou dobu užívání v důsledku nenadálé havárie či jiných nepředvídatelných okolností

VII.

Závěr

Tato smlouva se uzavírá pro školní rok 2021/2022 a je vyhotovena ve dvou provedeních. Jednu potvrzenou vrátí odběratel nejpozději do data zahájení plaveckého výcviku.

Dodavatel bere na vědomí, že tato smlouva podléhá zákonu č. 340/2015 Sb., o registru smluv a odběratel je povinen smlouvu v Registru smluv uveřejnit.

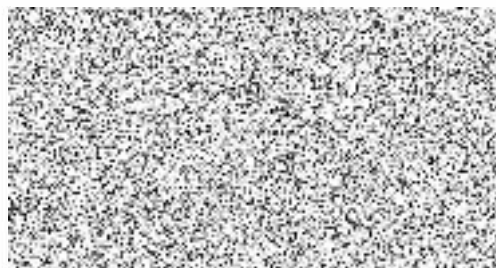
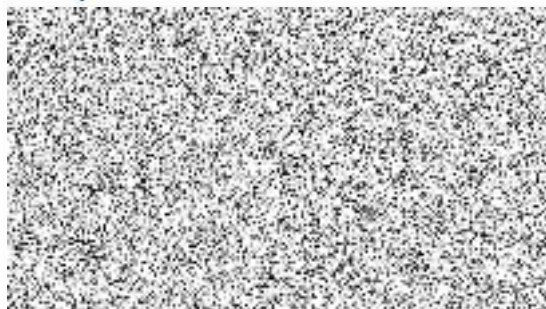
Smlouva nabývá účinnosti nejdříve dnem uveřejnění v Registru smluv.

V

J. Klavář

dne

20.5.2021



Plavecká škola Jihlava s. r. o.
(dodavatel)

Bazén Evžena Rošického 6, Jihlava

ZŠ Jungmannova 4. + 5. třídy - pondělí

Hodina - pondělí	11:30 – 13:00
Odjezd autobusu od školy	Bez dopravy
Odjezd autobusu od bazénu	Bez dopravy
Datумы - pondělí	17. 1. + 24. 1. + 31. 1. 7. 2. + 21. 2. + 28. 2. 7. 3. + 14. 3. + 21. 3. + 28. 3.
	Celkem 10x
Neplave se	14. 2.

