

SERVISNÍ SMLOUVA č. 008/2016

uzavřená podle zákona č. 89/2012Sb., občanského zákoníku

I. SMLUVNÍ STRANY

Objednatel: Generální finanční ředitelství
Lazarská 15/7
117 22 Praha 1

Tel: 377 160 218

Zastoupení: [redacted] vedoucí Odd. hospodářské správy v Plzni

Zmocněnec pro technické a provozní věci: [redacted]

Osoba oprávněná jednat ve věcech této smlouvy: [redacted]

IČO: 720 800 43

DIČ: CZ 720 80043

Č. účtu: [redacted]

Zhotovitel: EMC PLUG, s.r.o.
Pod Kruhovkou 13
312 00 Plzeň

Zapsána u Krajského obchodního soudu v Plzni, oddíl C, vložka č. 7729, den zápisu 10.5.1996

Tel: [redacted]

Fax: [redacted]

Zastoupení: [redacted] objednatel

Zmocněnec pro technické a provozní věci: [redacted]

Osoba oprávněná jednat ve věcech této smlouvy: [redacted]

IČO: 64835715

DIČ: CZ64835715

Č. účtu: [redacted]

II. PŘEDMĚT SMLOUVY

Servisní smlouva v rozsahu základního popisu **Servisní program viz Příloha č.1**

III. CENA A PLATEBNÍ PODMÍNKY

1 x za rok profylaktická prohlídka MG 65 kVA	11 500,-Kč/rok
1 x za rok profylaktická prohlídka UPS 2x20 kVA – paralelní zapojení...	12 000,-Kč/rok
Hodinová sazba mimo ročního servisu	690,-Kč
Doprava.....	zdarma
Telefonní konzultace	zdarma

Smluvní cena je pevná a činí **23 500,-Kč,**
DPH **4 935,- Kč,**
cena celkem 28 435,- Kč včetně DPH.

Celková cena je cenou konečnou a nepřekročitelnou a zahrnuje veškeré náklady zhotovitele spojené s realizací předmětu smlouvy.


Změna ceny předmětu smlouvy je možná pouze v případě, že dojde v průběhu plnění předmětu smlouvy ke změnám daňových předpisů upravujících výši DPH. Tato změna nebude smluvními stranami považována za podstatnou změnu smlouvy a nebude proto požizován dodatek ke smlouvě. Zhotovitel bude fakturovat sazbu DPH platnou v den zdanitelného plnění.

Objednatel neposkytuje zálohy.

Úhrada ceny bude provedena po řádném splnění předmětu smlouvy na základě daňového dokladu – faktury vystaveného zhotovitelem a doručeného objednateli.

Daňový doklad – faktura musí obsahovat všechny náležitosti dle platných právních předpisů, a to zejména náležitosti týkající se daňového dokladu dle zákona č. 563/1991 Sb., o účetnictví, ve znění pozdějších předpisů, § 29 zákona č. 235/2004 Sb., o dani z přidané hodnoty, ve znění pozdějších předpisů a náležitosti uvedené v § 435 zákona č. 89/2012 Sb., občanský zákoník, ve znění pozdějších předpisů. Daňový doklad – faktura musí být vystaven ve prospěch bankovního účtu zhotovitele zveřejněného v registru ARES a uvedeného v záhlaví smlouvy, případně jiného bankovního účtu zhotovitele písemně oznámeného objednateli, dojde-li u zhotovitele ke změně platebních údajů v průběhu plnění smlouvy. Přílohou daňového dokladu - faktury bude i kopie potvrzeného předávacího protokolu nebo dodacího listu.

Splatnost řádně vystaveného daňového dokladu - faktury činí 21dnů ode dne jeho doručení objednateli. Za den splnění platební povinnosti se považuje den odepsání fakturované částky z bankovního účtu objednatele na bankovní účet zhotovitele.

Daňový doklad – fakturu zhotovitel objednateli doručí písemně buď v listinné podobě na adresu: Finanční úřad pro Plzeňský kraj, Hálkova 14, 305 72 Plzeň, nebo na e-mailovou adresu  Objednatel upřednostňuje elektronické daňové doklady - faktury vytvářené v IS DOC, akceptovány jsou také elektronické daňové doklady - faktury ve formátu PDF.

Objednatel má právo daňový doklad – fakturu před uplynutím lhůty jeho splatnosti bez zaplacení vrátit, aniž by došlo k prodlení s jeho úhradou, nespĺňuje-li požadované náležitosti. Zhotovitel je povinen podle povahy nesprávnosti daňový doklad – fakturu opravit. Nová lhůta splatnosti v délce 21dnů počne plynout ode dne doručení opraveného daňového dokladu - faktury objednateli.

V případě prodlení zhotovitele s plněním předmětu smlouvy má objednatel právo uplatnit vůči němu smluvní pokutu ve výši 0,05% z celkové ceny předmětu plnění včetně DPH za každý i započatý den prodlení.

V případě prodlení objednatele se zaplacením daňového dokladu - faktury, má zhotovitel právo po něm požadovat zaplacení úroku z prodlení ve výši stanovené nařízením vlády č 351/2013 Sb., kterým se určuje výše úroků z prodlení a nákladů spojených s uplatněním pohledávky, určuje odměna likvidátora, likvidačního správce a člena orgánu právnické osoby jmenovaného soudem a upravují některé otázky Obchodního věstníku a veřejných rejstříků právnických a fyzických osob, ve znění pozdějších předpisů.

Smluvní pokutu lze uložit opakovaně, a to za každý jednotlivý případ.

Zaplacením smluvní pokuty není dotčeno právo smluvních stran na úhradu způsobené újmy vzniklé v souvislosti s plněním předmětu smlouvy. Zaplacená smluvní pokuta se nezapočítává do případné náhrady újmy. Případná újma bude hrazena v penězích, je-li to dobře možné a žádá-li to poškozený, hradí se škoda uvedením do předešlého stavu.

Jakékoliv omezování výše případných sankcí ze strany zhotovitele se nepřipouští.

Zhotovitel odpovídá za veškerou újmu způsobenou objednateli porušením smlouvy v plné výši. Náhrada újmy se řídí ustanoveními zákona č. 89/2012 Sb., občanského zákoníku, ve znění pozdějších předpisů.

IV. TERMÍN A MÍSTO PLNĚNÍ

Zhotovitel se zavazuje provést dílo podle článku II. této smlouvy.

Místem plnění je **Seznam objektů viz Příloha č. 2**

Obě smluvní strany mají právo vypovědět tuto smlouvu písemnou výpovědí i bez udání důvodu. Výpovědní doba činí 3 měsíce a počíná běžet prvním dnem kalendářního měsíce následujícího po doručení výpovědi druhé smluvní straně.

V. ZÁKLADNÍ VZTAHY ZHOTOVITELE A OBJEDNATELE

Povinnosti objednatele

Objednatel poskytne zhotoviteli bezplatně za účelem provedení díla:

- pracoviště a zajistí přístup do objektu
- zařízení k provedení díla
- napojovací místa přípojky vody, el. energie, kanalizace
- prostor vjezdu z veřejné komunikace
- místní zdroje vody a elektrické energie

Povinnosti zhotovitele

Zhotovitel je v rámci ceny kromě povinností stanovených a vyplývajících z ostatních článků této smlouvy povinen:

- provádět práce řádným způsobem v souladu se specifikacemi, platnými normami a dobrou technickou praxí
- dodržovat pravidla a ustanovení předpisů BOZP a PO
- zajistit dílo proti poškození znečištění či jiné újmě

Objednatel se zavazuje vytvořit optimální podmínky pro provedení díla, zejména zajistit potřebnou připravenost provozu pro odstavení soustrojí po dobu plnění předmětu servisní smlouvy a potřebné odzkoušení.

VI. VYŠŠÍ MOC

Jestliže zhotovitel nebude moci plnit své povinnosti podle této smlouvy v důsledku vyšší moci, je povinen oznámit tuto skutečnost včetně uvedením důvodu objednateli. Smluvní strany se následně dohodnou na změně nebo předčasném ukončení smlouvy.

Termín vyšší moc znamená následující události: válka či nepřátelství, nepokoje či občanská vzpoura, dopravní kalamita nebo nehoda, uzavření státní hranice, státní intervence všeho druhu, bouře, povodeň, oheň či přírodní katastrofa.

VII. ZMĚNY

Tato smlouva může být měněna nebo doplňována pouze písemnou dohodou obou smluvních stran formou dodatku ke smlouvě.

VIII. OSTATNÍ UJEDNÁNÍ

V ostatních záležitostech touto smlouvou neupravených se řídí práva a povinnosti smluvních stran ustanoveními zákona č. 89/2012 Sb., občanského zákoníku.

Zhotovitel souhlasí s uveřejněním uzavřené smlouvy, včetně jejích příloh a dodatků na internetových stránkách objednatele a na jeho profilu.

Pokud by se mělo jedno nebo více ustanovení této smlouvy z nějakých důvodů stát neúčinným, nebude tím dotčena všeobecná platnost této smlouvy. Oba partneři se zavazují, že namísto neplatného ujednání budou hledat možnost dohodnout účinnou úpravu formou písemných dodatků, odpovídajících jejich ekonomickým zájmům.

IX. ZÁVĚR

Tato smlouva se uzavírá na dobu neurčitou.

Tato smlouva nabývá účinnosti dnem podepsání oběma smluvními stranami.

Smlouva se vyhotovuje ve dvou stejnopisech, z nichž každá strana obdrží po jednom z nich.

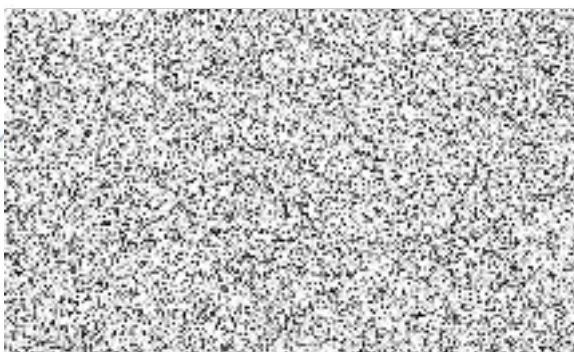
Obě smluvní strany potvrzují platnost této servisní smlouvy svým podpisem. Zároveň smluvní strany prohlašují, že si tuto smlouvu přečetly, že tato nebyla ujednána v tísni, ani za jinak jednostranně nevýhodných podmínek.

Nedílnou součástí smlouvy je:

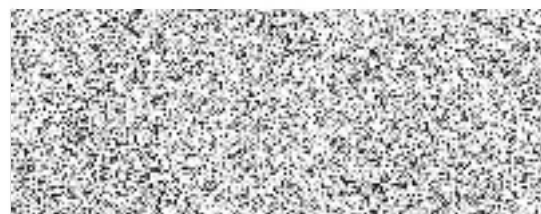
Příloha č. 1 – Servisní program

Příloha č. 2 – Seznam objektů

v *PLZNI* dne *21.4.2016*



v *Plzeň* dne *22-04-2016*



za objednatele

ŘÍLOHA Č. 1

servisní program

Základní servisní program, který zahrnuje základní pokrytí problémů souvisejících s dlouhodobým zajištěním kvalitního a spolehlivého napájení Vašich zařízení. Program poskytuje základní jistotu, že je pro záložní zdroj zajištěna servisní organizace a že jsou zajištěny alespoň základní podmínky pro provádění oprav.

Volbou programu získáváte jistotu asistence odborné firmy a jejích specialistů v případě nouze.

Základní nabídka prohlídky DA výkon 65 kVA:

Profylaktická prohlídka záložního zdroje 1 x ročně s vypracováním písemného protokolu

Rozsah profylaktické kontroly a údržby MG:

Vizuální kontrola záložního zdroje kabeláž svorky ventilátor rám motor generátor palivový systém /výměna filtrů/ chladicí systém /doplnění/ olejový systém /výměna filtrů a oleje/ vzduchový systém /výměna filtrů – dle znečištění/ rozvaděč kapotáž baterie /měření a doplnění/	Ověření základních funkcí záložního zdroje ověření funkce jednotlivých provozních režimů normální provozní podmínky (sít' přítomna) zálohování (výpadek sítě) přehřátí, přetížení (pokud lze) připojení / odpojení baterie komunikace kontrola funkce ochranných čidel
Kontrola funkčnosti při provozní a jmenovité zátěži měření napětí a proudu na vstupu 230V AC nabíječky měření napětí a proudu na výstupu z usměrňovače 24V DC nabíječky zatížení zdroje do zátěže a provedení zátěžového testu (na základě zvláštní domluvy s provozovatelem) kontrola mechanické funkčnosti mechanická kontrola obvodů tepelná kontrola spojů (přechodové odpory) kontrola dotažení svorek kontrola uzemnění	

Základní nabídka prohlídky UPS výkon 20 kVA:

Profylaktická prohlídka záložního zdroje 1 x ročně s vypracováním písemného protokolu

Vizuální kontrola systému (vizuální kontrola svorkovnic, ventilátorů, baterií, chladičů aktivních prvků a jiných možných zdrojů závad) Kontrola funkcí systému v tomto kroku testujeme jednotlivé stavy, které mohou v provozu nastat. Funkce: Standardní provoz - sít' přítomna Přechod na by-pass (rozumí se automatický) Přechod na baterie Návrat síťového napětí opětovný přechod do standardního stavu Spolehlivost těchto funkcí a časové režimy přepínání.	Kontrola hodnot jmenovitých veličin systém Při jmenovité zátěži dochází ke kontrole a měření: Napětí, proudu a frekvence střídače. Napětí, proudu a frekvence výstupu do jmenovité zátěže. Napětí a proudu usměrňovače. Napětí na bateriích. (celkové napětí a namátkové u jednotlivých článků) Kapacitní zkouška baterií Zkouška speciálním měřícím přístrojem – kapacitoměrem pro gelové baterie Závěrečná kontrola systému Zde provádíme odstranění hrubých i jemných nečistot a výměnu případných prachových filtrů. Dále pak: zkouška mechanické pevnosti všech pohyblivých dílů, funkčnost a hlučnost ventilátorů, mechanická pevnost kabelových spojů a svorkovnic atd..
--	---

PŘÍLOHA Č. 2

Seznam objektů

Objekt	Finanční úřad pro Plzeňský kraj
Adresa	Hálkova 14 30572 PLZEŇ 3
Typ DA	CAT GEP 65 kapota
Výrobní číslo DA	E6919A/003
Typ UPS	APC Silcon DP320E
Výrobní číslo UPS	DC1268
Typ UPS	APC Silcon DP320E
Výrobní číslo UPS	DC1269

