

Č.j. objednatele č.1: 597-2021-521101

Č.j. objednatele č.2:.....

Č.j. zhotovitele: 211330637

## SMLOUVA O DÍLO NA ZHOTOVENÍ STAVBY

(dále jen „smlouva“)

uzavřená

podle § 2586 a násl. zákona č. 89/2012 Sb., občanský zákoník, ve znění pozdějších předpisů

(dále jen „občanský zákoník“)

### mezi smluvními stranami

#### Objednatel č.1:

**Česká republika – Státní pozemkový úřad**

**Sídlo:** Husinecká 1024/11a, 130 00 Praha 3

**Krajský pozemkový úřad pro Olomoucký kraj**

**Adresa:** Blanická 383/1, 779 00 Olomouc

zastoupený: JUDr. Romanem Brnčalem, LL.M., ředitelem KPÚ pro Olomoucký kraj

ve smluvních záležitostech oprávněn jednat: JUDr. Roman Brnčal, LL.M. ředitel KPÚ pro Olomoucký kraj

v technických záležitostech oprávněn jednat: Ing. Renáta Brundová, vedoucí Pobočky Přerov  
Ing. Bc. Erik Gajdošík, odborný rada Pobočky Přerov

Adresa: Wurmova 606/2, 750 02 Přerov  
Tel.: +420 727 957 179  
E-mail: [prerov.pk@spucr.cz](mailto:prerov.pk@spucr.cz)  
ID DS: z49per3  
Bankovní spojení: ČNB  
Číslo účtu: 3723001/0710  
IČO: 01312774  
DIČ: CZ01312774 není plátcem DPH

(dále jen „objednatel č.1“)

#### Objednatel č. 2:

**Obec Tučín**

**Adresa:**

zastoupený:

Tel.: +420 581 227 032  
E-mail: [ou@tucin.cz](mailto:ou@tucin.cz)  
ID DS: 8iib2wh  
Bankovní spojení: Česká spořitelna a.s.  
Číslo účtu: 1882946379/0800  
IČO: 00636631  
DIČ: CZ00636631

**Tučín č.127, 751 16 Želatovice**

Jiřím Řezníčkem, starostou obce Tučín

(dále jen „objednatel č.2“)

a

**Zhotovitel:**

**COLAS CZ, a.s.**

**Sídlo:**

**Rubeška 215/1, 190 00 Praha 9**

zastoupený:

xxxxx, ředitel oblasti Východ,  
na základě plné moci

tel./fax:

+420 xxxxx, +420 xxxxx

e-mail:

[XXXXX](#)

ID DS:

4indfqd

v technických záležitostech je oprávněn jednat: xxxxxl, hl. stavbyvedoucí

xxxxx, stavbyvedoucí

xxxxx, stavbyvedoucí

xxxxx, vedoucí obchod. Oddělení Východ

tel./fax:

-

e-mail:

[XXXXX](#)

bankovní spojení:

Komerční banka, a.s.

číslo účtu:

7408201/0100

IČO:

26177005

DIČ:

CZ26177005

Společnost je zapsaná v obchodním rejstříku vedeném u MS v Praze, oddíl B, vložka 6556

(dále jen „**zhotovitel**“)

Touto smlouvou se v souladu se zákonem č. 134/2016 Sb., o zadávání veřejných zakázek, ve znění pozdějších předpisů (dále jen „ZZVZ“), v souladu s vyhláškou č. 169/2016 Sb., o stanovení rozsahu dokumentace veřejné zakázky na stavební práce a soupisu stavebních prací dodávek a služeb s výkazem výměr, ve znění pozdějších předpisů (dále jen „vyhláška č. 169/2016 Sb.“) realizuje veřejná zakázka s názvem **Realizace polních cest C2, C3 a C21 s IP k. ú. Tučín.**

Podklady pro uzavření smlouvy:

Nabídka zhotovitele ze dne: **6. 4. 2021**

Zadávací dokumentace ze dne: **18. 3. 2021**

Rozhodnutí zadavatele o výběru nejvhodnější nabídky ze dne: **14. 4. 2021**

Stavební povolení ze dne: **11. 12. 2019**

### **ČI.I Předmět a účel smlouvy**

1. Účelem smlouvy je zajištění realizace společných zařízení navržených v rámci komplexních pozemkových úprav v **katastrálním území Tučín**, dle zákona č. 139/2002 Sb., o pozemkových úpravách a pozemkových úřadech, ve znění pozdějších předpisů a o změně zákona č. 229/1991 Sb., o úpravě vlastnických vztahů

k půdě a jinému zemědělskému majetku, ve znění pozdějších předpisů, a to v souladu se zadávací dokumentací Veřejné zakázky (dále jen „**Zadávací dokumentace**“).

2. Předmětem smlouvy je provedení stavby **Realizace polních cest C2, C3 a C21 k. ú. Tučín** (dále jen „**dílo**“) zhotovitelem v rozsahu a za podmínek ujednaných v této smlouvě a v jejích přílohách, které jsou nedílnou součástí této smlouvy.
3. Zhotovitel se zavazuje provést dílo formou kompletní dodávky při respektování projektů, příslušných technických norem, obecně závazných právních předpisů a závazných podmínek stanovených pro provedení díla objednatel v podmínkách zadávacího řízení Veřejné zakázky.
4. Práce nad rámec rozsahu předmětu díla, uvedeného v čl. II, které budou nezbytné k řádnému dokončení díla, funkčnosti provozu nebo respektování závazných pokynů schvalovacích orgánů (závazných povolení, např. stavebních povolení, kolaudačních rozhodnutí apod.), se zhotovitel zavazuje provést dle pokynů objednatele č.1. Objednatel č.1 má právo rozsah díla omezit nebo rozšířit v závislosti na svých finančních možnostech a zhotovitel se zavazuje v tomto případě jeho požadavky respektovat. Vždy musí být postupováno podle ZZVZ.
5. Zhotovitel se touto smlouvou zavazuje provést dílo a objednatelé se zavazují k převzetí díla a zaplacení ceny za jeho provedení.
6. Nedílnou součástí díla bude doklad o úspěšně provedeném kolaudačním řízení. O kolaudaci požádá objednatel č.1, Zhotovitel se zavazuje zúčastnit místního šetření a závěrečné kontrolní prohlídky (pokud jsou svolány).

## **Čl.II Rozsah a specifikace předmětu smlouvy**

1. Dílem se rozumí zhotovení následující stavby:

Název díla: **Realizace polních cest C2, C3 a C21 s IP k. ú. Tučín**

Místo stavby: **katastrální území Tučín, Kozlovice u Přerova, Přerov, okres Přerov, Olomoucký kraj**

(dále jen “stavba”).

Rozsah díla a jeho kvalita, včetně příslušných parcelních čísel pozemků a vytyčovacích bodů, je specifikován v projektové dokumentaci, zpracované dle vyhlášky č.169/2016 Sb. projekční společností **GEOCENTRUM, spol. s r. o. zeměměřická a projekční kancelář, tř. Kosmonautů 1143/8B, 772 00 Olomouc, IČO: 47 97 44 60, č. zakázky 151027**. Uvedená projektová dokumentace bude objednatel č.1 protokolárně předána zhotoviteli nejpozději při předání staveniště.

2. Součástí realizace díla jsou tyto činnosti:
  - a. Zajištění dodávek materiálů a zařízení nezbytných pro řádné dokončení díla.
  - b. Provedení všech činností souvisejících s provedením díla nezbytných pro řádné dokončení díla (dodávky, služby, bezpečnostní opatření apod.).
  - c. Koordinace veškerých činností, jež jsou součástí realizace díla.
  - d. Geodetické vytyčení pozemků pro stavbu před zahájením provádění díla (příslušná parcelní čísla pozemků a vytyčovací body jsou uvedeny v projektové dokumentaci).

- e. Geodetické zaměření skutečně provedeného díla včetně případných geometrických plánů pro kolaudační řízení a zajištění zápisu díla do katastru nemovitostí katastrálním úřadem
- f. Zhotovitel zajistí předběžný záchranný archeologický výzkum.
- g. Pokud dojde v průběhu provádění předběžného záchranného archeologického výzkumu v rámci přípravy a realizace stavby k nepředvídaným nálezům kulturně cenných předmětů, detailů stavby nebo chráněných částí přírody anebo k archeologickým nálezům, je zhotovitel povinen umožnit provedení záchranného archeologického výzkumu v průběhu realizace díla dle zákona č. 20/1987 Sb., o státní památkové péči, ve znění pozdějších předpisů.
- h. Dojde-li během přípravy a realizace stavby k nepředvídaným nálezům kulturně cenných předmětů, detailů stavby nebo chráněných částí přírody anebo k nálezům munice či k archeologickým nálezům dle §176, odst. 1 zákona č. 183/2006 Sb. o územním plánování a stavebním řádu (dále jen „stavební zákon“), je zhotovitel povinen neprodleně oznámit nález objednateli č.1, stavebnímu úřadu a orgánu státní památkové péče nebo orgánu ochrany přírody a zároveň učinit opatření nezbytná k tomu, aby nález nebyl poškozen nebo zničen, a práce v místě nálezu přerušit.
- i. Zajištění všech dalších nepředvídatelných průzkumů nutných pro řádné provádění a dokončení díla, jejichž potřeba by vznikla během realizačních prací(dle čl. II bod 2. i) bude řešeno jako dodatečné práce dle této smlouvy, nebo novým samostatným výběrovým/zadávacím řízením.
- j. Zajištění a provedení všech opatření organizačního charakteru nezbytných k řádnému provedení díla.
- k. Zřízení staveniště, jeho zařízení, napojení na inženýrské sítě a po zhotovení stavby jeho odstranění.
- l. Ostraha stavby a staveniště, zajištění bezpečnosti práce a ochrany životního prostředí.
- m. Projednání a zajištění případného zvláštního užívání komunikací a veřejných ploch, popř. dalších pozemků, včetně úhrady vyměřených poplatků.
- n. Zajištění přístupu k jednotlivým úsekům stavby za účelem provádění díla, uvedení prováděním díla dotčených pozemků do původního stavu po ukončení provádění díla, úhrada náhrad za dočasné zábory ploch, dočasné a trvalé stavby a poplatků za uložení odpadů na skládku.
- o. Zajištění dopravního značení k dopravním omezením vč. případné světelné signalizace, jejich údržba, přemísťování a následné odstranění.
- p. Zajištění všech ostatních nezbytných zkoušek, atestů a revizí podle ČSN a případných jiných právních nebo technických předpisů platných v době provádění a předání díla, kterými bude prokázáno dosažení předepsané kvality a předepsaných technických parametrů díla.  
 Prověření mocnosti finální vrstvy kontrolními vrty provedenými na své náklady, v místech, kde určí objednatel č.1, a to nejméně 2x na 500 m délky u cest s povrchem z asfaltové směsi.
- q. Respektování obecných podmínek daných povoleními k realizaci stavby, a to zejména vedením přehledu o případně vytěžené ornici a o nakládání s ní při respektování zásad její ochrany.

- r. Zajištění ochrany a vytyčení podzemních inženýrských sítí uvedených v projektové dokumentaci.
3. Dílo bude provedeno dle projektové dokumentace, soupisu stavebních prací, dodávek a služeb s výkazem výměr a v souladu se stavebním povolením vydaným Magistrátem města Přerova, Odborem stavebního úřadu a životního prostředí, Oddělením stavebního úřadu dne 11. 12. 2019, č.j. MMPPr/286959/2019/Bo, které nabylo právní moci dne 14. 1. 2020.
4. Veškerý odpad, jenž při provádění díla vznikne, je zhotovitel povinen odstranit na vlastní náklady. Veškeré meziskládky a skládky, nezbytné pro provedení díla je zhotovitel povinen zajistit na vlastní náklady po dohodě s obcí. Náklady spojené s užíváním jiných pozemků než těch, které jsou určeny pro realizaci díla (např. pro pojezd vozidel), je povinen hradit zhotovitel.

### **Čl. III Cena díla**

1. Cena za provedení díla v rozsahu podle Čl. II. smlouvy, se sjednává dohodou smluvních stran na základě nabídky učiněné zhotovitelem na Veřejnou zakázku ze dne **6. 4. 2021**.
2. Cena je nejvýše přípustná a nepřekročitelná, je platná po celou dobu realizace díla, a to i při případném prodloužení termínu dokončení realizace díla z důvodů vzniklých na straně objednatele, s výjimkou zákonné změny výše sazby DPH.
3. Cena díla zahrnuje všechny náklady související se zhotovením díla, vedlejší náklady související s umístěním stavby, zařízením staveniště a také ostatní náklady související s plněním podmínek zadávací dokumentace vyplývajících z činností podle čl. II, odst. 2 této smlouvy, pokud není uvedeno jinak.

4. **Celková cena za provedení díla:**

bez DPH činí	<b>15 678 062,38 Kč</b>
DPH 21 % činí	<b>3 292 393,10 Kč</b>
Celková cena za provedení díla vč. DPH činí	<b>18 970 455,48 Kč</b>

Z toho:

Cena za provedení stavebních objektů SO 03 A a SO 03 B (tato částka bude hrazena objednatelem č. 2) celkem:

bez DPH činí	<b>356 783,20 Kč</b>
DPH 21 % činí	<b>74 924,47 Kč</b>
Celková cena vč. DPH činí	<b>431 707,67 Kč</b>

*(Cena bude uváděna na haléře, tj. na 2 desetinná místa)*

5. Položkový nabídkový rozpočet je vypracován v souladu se strukturou jednotlivých kalkulačních položek aktuálního „Katalogu stavebních prací ÚRS Praha a.s.“. Nabídkový rozpočet bude nedílnou součástí smlouvy v elektronické podobě ve formátu pdf.

#### **Čl. IV Platební podmínky**

1. Úhrada provedených prací bude provedena na základě zhotovitelem vyhotoveného daňového dokladu (faktury).
2. Objednatelé neposkytují zálohy.
3. Objednatelé uhradí zhotoviteli cenu díla po řádném zhotovení díla a jeho protokolárním předání a převzetí dle této smlouvy, a to na základě vystavené faktury se správně vyplněnými údaji, včetně finanční částky pro každého objednatele. Faktury budou vystaveny do 15 kalendářních dnů od protokolárního předání a převzetí díla. Součástí faktury budou technickým dozorem stavebníka odsouhlasené a objednatelem č.1 potvrzené soupisy provedených prací. Faktura bude doručena objednateli nejdéle do 15.11. příslušného roku.
4. Objednatel č. 2 bude hradit náklady spojené s realizací stavebního objektu SO 03 A a SO 03 B a bude mu vystavena samostatná faktura.
5. Daňový doklad (Faktura) bude vyhotoven ve třech stejnopisech a bude obsahovat náležitosti daňového dokladu požadované zákonem č. 235/2004 Sb., o dani z přidané hodnoty, ve znění pozdějších předpisů, avšak výslovně vždy musí obsahovat následující údaje: označení smluvních stran a jejich adresy, IČO, DIČ (je-li přiděleno), údaj o tom, že vystavovatel faktury je zapsán v obchodním rejstříku včetně spisové značky, označení této smlouvy, označení poskytnutého plnění, číslo faktury, den vystavení a lhůtu splatnosti faktury, označení peněžního ústavu a číslo účtu, na který se má platit, fakturovanou částku, razítko a podpis oprávněné osoby.
6. Součástí faktury budou dále soupisy provedených prací odsouhlasené technickým dozorem stavebníka. Tento soupis zhotovitel předloží objednateli č.1 nejméně deset dní před vystavením dílčí faktury nebo před protokolárním předáním díla. Objednatel č.1 tento soupis schválí nebo rozporuje nejpozději do deseti dnů od předložení zhotovitelem.
7. V případě „konečné“ faktury bude její součástí také kopie protokolu o předání a převzetí díla, řádně podepsaného za obě smluvní strany. Převzaté práce budou oceněny jednotkovými cenami, dle k této smlouvě přiloženého oceněného soupisu prací. Fakturované částky budou uvedeny dle SoD.
8. Pro každého objednatele bude vyhotovena samostatná faktura. Na faktuře pro objednatele č.1 bude zhotovitel uvádět:  
Odběratel: Státní pozemkový úřad, Praha 3, Husinecká 1024/11a, PSČ 130 00, IČO 01312774  
Konečný příjemce: Státní pozemkový úřad, Pobočka Přerov, Wurmova 606/2, 750 02 Přerov.  
Na faktuře pro objednatele č. 2 bude zhotovitel uvádět:  
Odběratel: Obec Tučín, Tučín č.127, 751 16 Želatovice, IČO: 00636631  
V případě, že faktura nebude obsahovat náležitosti uvedené v této smlouvě či jejích přílohách nebo v ní nebudou správně uvedené údaje dle této smlouvy, je objednatel oprávněn ji vrátit zhotoviteli na doplnění. V takovém případě začne plynout doručením opravené faktury objednateli nová lhůta splatnosti.
9. Splatnost faktury se stanovuje na 30 kalendářních dnů od data doručení faktury objednateli. Platby peněžitých částek se provádí bankovním převodem na účet druhé smluvní strany uvedený ve faktuře. Peněžitá částka se považuje za zaplacenou okamžikem jejího odepsání z účtu objednatele ve prospěch účtu zhotovitele. Faktura musí být objednateli doručena nejpozději do 15. 11. příslušného roku.

10. Bude-li ze strany zhotovitele porušena právní povinnost, která je stanovena předpisy nebo touto smlouvou, a objednatel učiní nebo opomene či nebude moci učinit pro porušení takové povinnosti následné činnosti, v jejichž důsledku bude sankcionován ze strany orgánů veřejné správy, je příslušný zhotovitel povinen tuto částku jako vzniklou škodu objednateli nahradit, pokud nebyla způsobena zcela či zčásti v důsledku jednání či opomenutí objednatele nebo pokud na možné porušení předpisů zhotovitel objednatele předem neupozornil.
11. Zhotovitel tímto bere na vědomí, že objednatel č.1 je organizační složkou státu a jeho stav účtu závisí na převodu finančních prostředků ze státního rozpočtu. Zhotovitel souhlasí s tím, že v případě nedostatku finančních prostředků na účtu objednatele č.1, dojde k zaplacení faktury po obdržení potřebných finančních prostředků a že časová prodleva z těchto důvodů nebude započítána do doby splatnosti uvedené na faktuře a nelze z těchto důvodů vůči objednateli č.1 uplatňovat žádné sankce. Objednatel č.1 se zavazuje, že v případě, že tato skutečnost nastane, oznámí ji neprodleně, a to písemně, zhotoviteli nejpozději do 5 pracovních dní před původním termínem splatnosti faktury, popř. do 3 pracovních dnů od okamžiku, kdy se objednatel č.1 dověděl o vzniku této skutečnosti, nastane-li ve lhůtě kratší než 5 pracovních dní před původním termínem splatnosti faktury.
12. Zhotovitel není oprávněn započíst žádnou svou pohledávku proti pohledávce objednatele z této smlouvy.
13. V případě prodlení smluvní strany se zaplacením peněžitě částky na základě úplné a řádně vystavené faktury, vzniká oprávněné straně nárok na úrok z prodlení ve výši patnácti tisícin procenta (0,015 %) z dlužné částky bez DPH za každý i započatý den prodlení. Tím není dotčen ani omezen nárok na náhradu vzniklé škody.

#### **Čl. V Doba plnění**

1. Dílo bude dokončeno nejpozději do **15. 9. 2021**.
2. Objednatel č.1 se zavazuje předat staveniště dle čl. V odst. 4 této smlouvy. Zhotovitel je povinen zahájit a ukončit práce v termínech dle čl. V odst. 4 této smlouvy. Dobou plnění se rozumí úplné dokončení a předání díla objednateli č.1 včetně odstranění případných vad a nedodělků a vyklizení staveniště. Bude-li objednatelem č.1 dán příkaz k dočasnému zastavení prací na díle (sistace) je zhotovitel povinen tento příkaz uposlechnout, bez zbytečného odkladu zastavit práce a při provádění zabezpečovacích prací na stavbě postupovat dle pokynů objednatele č.1 tak, aby nedošlo k poškození či znehodnocení díla. Objednatel č.1 má právo vydat příkaz k zastavení nebo přerušení prací na nezbytně nutnou dobu v kterékoliv fázi výstavby. Prokazatelně vzniklé škody a náklady na straně zhotovitele v důsledku takto zastavené nebo přerušené práce objednatel č.1 uhradí. Výše uvedenými příkazy přestávají běžet lhůty ke splnění povinností zhotovitele vyplývající z této smlouvy. O dobu, o kterou je třeba dílo přerušit, se prodlužuje lhůta dohodnutá pro jeho dokončení. Trvá-li sistace déle než tři měsíce, je objednatel povinen vše, co dosud zhotovitel dokončil a připravil k plnění díla odebrat a zaplatit, pokud nedojde k jiné dohodě. Trvá-li sistace déle než šest měsíců nebo uplynula-li již původně dohodnutá doba provedení díla, jsou zhotovitel i objednatelé oprávněni od smlouvy odstoupit, nedohodnou-li se smluvní strany jinak.

3. V případě, že zhotovitel přeruší práce na předmětu díla z důvodů na jeho straně, nebo na příkaz objednatele č.1, k jehož vydání bude objednatel vyzván příslušnými orgány za mimořádné situace (např. požár, povodeň), projedná s ním objednatel č.1 neprodleně důvod přerušení a dohodne s ním termín opětného zahájení prací na díle. Nedojde-li k dohodě, resp. nesplní-li zhotovitel dohodnutý termín k zahájení prací, stanoví objednatel č.1 písemně dodatečnou přiměřenou lhůtu pro zahájení prací zhotovitelem. Nezahájí-li zhotovitel v dodatečné lhůtě práce nebo prohlásí před uplynutím dodatečné lhůty, že svůj závazek nesplní, můžou objednatelé od smlouvy odstoupit. Toto přerušení prací nemá vliv na dohodnutou dobu plnění díla, pokud nedojde k jiné dohodě formou dodatku ke smlouvě.
4. Dílo bude provedeno v následujících termínech:
  - a. Termín předání a převzetí staveniště: **21. 5. 2021**
  - b. Termín zahájení díla : **21. 5. 2021**
  - c. Termín dokončení stavebních prací: **15. 9. 2021**
  - d. Termín předání a převzetí díla (stavební práce): **nejpozději do 7 dnů od doručení kolaudačního souhlasu Pobočce Přerov** (protokolární předání a převzetí řádně dokončeného díla)
5. Žádost o kolaudaci podává u stavebního nebo speciálního úřadu objednatel č.1, na základě písemného oznámení zhotovitele, že stavební práce jsou dokončeny a stavba je připravena ke kolaudačnímu řízení.
6. Dílo zhotovitel předává objednateli č.1 po vydání kolaudačního souhlasu.

#### **ČI.VI Povinnosti objednatele č.1**

1. Objednatel č.1 předá zhotoviteli staveniště, jak je vymezeno v Příloze č. 1 této smlouvy, vyklizené a prosté práv třetích stran, o čemž bude proveden zápis.
2. Objednatel č.1 se na vyzvání zhotovitele zúčastní prohlídky dokončených a v budoucnosti nepřístupných prací a konstrukcí před zakrytím. Vyzván k tomu bude zhotovitelem nejméně 5 pracovních dnů předem. O provedené prohlídce bude učiněn zápis do stavebního deníku technickým dozorem.
3. Objednatel č.1 zajistí technický dozor stavebníka a autorský dozor, případně koordinátora bezpečnosti a ochrany zdraví při práci (dále jen BOZP). Objednatel č.1, technický dozor stavebníka, autorský dozor a koordinátor BOZP jsou oprávněni kontrolovat provádění stavebních prací a provádět zápisy do stavebního deníku.
4. Objednatel č.1, popřípadě jím určený technický dozor stavebníka, organizuje kontrolní dny stavby. Jejich četnost je závislá na složitosti stavby, časovém harmonogramu, na postupu provádění prací, na potřebě zajistit koordinaci prováděných prací se zhotovitelem a podzhotovitelem, kteří působí současně na stavbě, a v závislosti na důležitosti projednávaných úkolů a z nich vyplývajících povinností jednotlivých účastníků výstavby. Projednávané úkoly se zaznamenávají do zápisu z kontrolního dne.
5. Objednatelé poskytnou zhotoviteli součinnost nezbytnou k provedení díla.



## **Čl. VII Povinnosti zhotovitele**

1. Zhotovitel je povinen vést stavební deník v rozsahu vyhlášky č. 499/2006 Sb. o dokumentaci staveb, ve znění pozdějších předpisů (dále jen „vyhláška č. 499/2006 Sb.“). Do stavebního deníku se zapisují všechny skutečnosti rozhodné pro plnění smlouvy. Zhotovitel je povinen vést ve stavebním deníku záznamy o stavebních pracích, které provádí sám nebo jeho dodavatelé ode dne, kdy byly tyto práce na staveništi zahájeny. Povinnost vést stavební deník končí dnem odstranění vad a nedodělků z přejímacího řízení nebo vydáním kolaudačního souhlasu (rozhodující je okolnost, která nastane dříve).
2. Zhotovitel se zavazuje na staveništi - pracovišti:
  - a. dodržovat bezpečnostní, hygienické, požární a ekologické předpisy, zajistit si vlastní dozor nad bezpečností práce, zajistit si vlastní požární dozor u těch prací, kde to předepisují požární předpisy, a to i po skončení těchto prací v rozsahu stanoveném příslušnými požárními předpisy
  - b. zodpovídat za dodržování předpisu o bezpečnosti práce a technických zařízení na staveništi dle nařízení vlády č. 591/2006 Sb., o bližších minimálních požadavcích na bezpečnost a ochranu zdraví při práci na staveništích, ve znění pozdějších předpisů
  - c. zodpovídat za čistotu veřejných komunikací v případě vlastního provozu na nich
  - d. zajistit na stavbě v souladu s ust. § 153 stavebního zákona s odkazem na další související předpisy stavbyvedoucího, přičemž tato osoba musí splňovat podmínky stanovené v zákoně č. 360/1992 Sb., o výkonu povolání autorizovaných architektů a o výkonu povolání autorizovaných inženýrů a techniků činných ve výstavbě, ve znění pozdějších předpisů.
3. Zhotovitel odpovídá za pořádek a čistotu na pracovišti a je povinen na své náklady odstraňovat odpady a nečistoty vzniklé jeho pracemi.
4. Zařízení staveniště si zabezpečuje zhotovitel v souladu se svými potřebami, dokumentací předanou objednatelem č.1 a s požadavky objednatelů. Cena zařízení, vybudování, provozu a likvidace staveniště je součástí smluvní ceny.
5. Zhotovitel se zavazuje při provádění díla respektovat rozhodnutí objednatele č.1, je však současně povinen objednatel č.1 upozornit na možné negativní důsledky jeho rozhodnutí, včetně důsledků pro kvalitu a termín odevzdání díla. Ustanovení § 2594 a 2595 občanského zákoníku tímto nejsou dotčena.
6. Zhotovitel je povinen umožnit výkon technického dozoru stavebníka, autorského dozoru a koordinátora BOZP. Zhotovitel má povinnost zajistit v rámci zařízení staveniště podmínky pro výkon funkce autorského dozoru projektanta a technického dozoru stavebníka a případně koordinátora BOZP.
7. V případě selhání plnění povinností autorského dozoru, nebo technického dozoru stavebníka, je zhotovitel o této skutečnosti povinen bezodkladně informovat objednatele č.1. V opačném případě není zhotovitel zproštěn odpovědnosti za vady díla tímto způsobené.
8. K ověření objemu provedených prací provede zhotovitel soupis provedených prací podle jednotlivých položek. Potvrzený soupis provedených prací je podkladem pro úhradu provedených prací. Kontrolu ocenění, tj. jednotkových cen, provádí technický dozor a jejich odsouhlasení je podmínkou úhrady faktury.
9. Zhotovitel je povinen použít pro provádění díla pozemky určené ve stavebním povolení. Zhotovitel odpovídá za škody způsobené objednatelům a jiným osobám mimo

staveniště a tyto škody se zavazuje uhradit ve lhůtě, kterou stanoví objednatel č.1 v písemném oznámení o škodě mimo staveniště.

10. Zhotovitel prohlašuje, že odpovídá objednatelům za škodu na věcech, které od objednatelů protokolárně převzal pro účely provedení díla, a zavazuje se spolu s předávaným dílem předložit objednatelům vyúčtování a vrátit mu veškeré takové věci, které při provádění díla nezpracoval.
11. V případech stanovených zákonem č. 309/2006 Sb. kterým se upravují další požadavky bezpečnosti a ochrany zdraví při práci v pracovněprávních vztazích a o zajištění bezpečnosti a ochrany zdraví při činnosti nebo poskytování služeb mimo pracovněprávní vztahy (zákon o zajištění dalších podmínek bezpečnosti a ochrany zdraví při práci, ve znění pozdějších předpisů (dále jen „ZoBP“), je zhotovitel povinen s předstihem 7 pracovních dnů vyrozumět objednatele č.1 o skutečnostech, zakládajících povinnost určit koordinátora BOZP na staveništi k výkonu zákonem stanovených činností.
12. Zhotovitel zajistí bezpečnost práce při přípravě a provádění stavby v souladu s ustanovením ZoBP a zajistí dodržování právních předpisů v oblasti protipožární ochrany.
13. V případě, že v průběhu zpracování díla vstoupí v platnost novela některého z předmětných předpisů, příp. bude vydán jiný právní předpis, který by se týkal uvedené problematiky, je zhotovitel povinen řídit se těmito novými předpisy.
14. Zhotovitel je povinen využívat veřejnou komunikaci jen v souladu s platnými předpisy a hradí případné škody vzniklé jejím užíváním.
15. Zhotovitel je povinen ve smyslu zákona č. 13/1997 Sb., o pozemních komunikacích, ve znění pozdějších předpisů, v případě omezení veřejného provozu na příslušných komunikacích nebo zvláštního režimu užívání příslušných komunikací si zabezpečit příslušné povolení u silničního správního úřadu a provést na svůj náklad všechna opatření, která úřady nařídí, totéž platí pokud se týče zajištění místa pro uložení přebytečné zeminy a stavební suti.
16. Zhotovitel se zavazuje, že při realizaci díla nepoužije žádný materiál, o kterém je v době jeho užití známo, že je škodlivý. Pokud tak zhotovitel učiní, je povinen na písemné vyzvání objednatele provést okamžitě nápravu a veškeré náklady s tím spojené nese zhotovitel.
17. Zhotovitel se zavazuje, že k realizaci díla nepoužije materiály, které nemají požadovanou certifikaci či předepsaný průvodní doklad, je-li to pro jejich použití nezbytné podle příslušných předpisů.
18. Zhotovitel doloží na vyzvání objednatele, nejpozději však v termínu předání a převzetí díla soubor certifikátů, či jiných průvodních dokladů rozhodujících materiálů užitých k vybudování díla.
19. Zhotovitel je povinen provést zápis o učiněném nálezu a z něho vyplývajícím přerušení prací do stavebního deníku, jak stanoví příloha č. 16 bod B písm. y) vyhlášky č. 499/2006 Sb.
20. Zhotovitel se zavazuje dodržovat ustanovení této smlouvy a příslušných předpisů vztahujících se k realizaci díla.
21. Zhotovitel je povinen zajistit po celou dobu plnění veřejné zakázky následující podmínky společensky odpovědného veřejného zadávání:
  - a) plnění veškerých povinností vyplývajících z právních předpisů České republiky, zejména pak z předpisů pracovněprávních, předpisů z oblasti zaměstnanosti a bezpečnosti a ochrany zdraví při práci, a to vůči všem osobám, které se na plnění

- veřejné zakázky podílejí; plnění těchto povinností zajistí dodavatel i u svých poddodavatelů;
- b) sjednání a dodržování smluvních podmínek se svými poddodavateli srovnatelných s podmínkami sjednanými ve smlouvě na plnění veřejné zakázky, a to v rozsahu výše smluvních pokut a délky záruční doby (uvedené smluvní podmínky se považují za srovnatelné, bude-li výše smluvních pokut a délka záruční doby shodná se smlouvou na plnění veřejné zakázky);
- c) řádné a včasné plnění finančních závazků svým poddodavatelům, kdy za řádné a včasné plnění se považuje plné uhrazení poddodavatelem vystavených faktur za plnění poskytnutá k plnění veřejné zakázky, a to do 30 kalendářních dnů;
- d) snížení negativního dopadu jeho činnosti při plnění veřejné zakázky na životní prostředí, zejména pak
- využíváním nízkoemisních automobilů, má-li je k dispozici;
  - tiskem veškerých listinných výstupů, odevzdávaných objednatelům při realizaci veřejné zakázky na papír, který je šetrný k životnímu prostředí, pokud zvláštní použití pro specifické účely nevyžaduje jiný druh papíru; motivováním zaměstnanců dodavatele k efektivnímu/úspornému tisku;
  - předcházením znečišťování ovzduší a snižováním úrovně znečišťování, může-li je během plnění veřejné zakázky způsobit;
  - předcházením vzniku odpadů, stanovením hierarchie nakládání s nimi a prosazováním základních principů ochrany životního prostředí a zdraví lidí při nakládání s odpady.

## **Čl. VIII Pojištění zhotovitele**

1. Zhotovitel prohlašuje, že ke dni podpisu této Smlouvy má uzavřenou pojistnou smlouvu, jejímž předmětem je pojištění odpovědnosti za škodu způsobenou zhotovitelem třetí osobě v souvislosti s výkonem jeho činnosti, ve výši nejméně **25 mil. Kč**. Zhotovitel se zavazuje, že po celou dobu trvání této smlouvy bude pojištěn ve smyslu tohoto ustanovení a že nedojde ke snížení pojistné částky pod částku uvedenou v předchozí větě. Zhotovitel se dále zavazuje, že bude pojištěn také po dobu záruky a že nedojde ke snížení pojistné částky pod 30 % pojistné částky dle tohoto odstavce.
2. V úředně ověřené kopii pojistné smlouvy či rámcové pojistné smlouvy musí být zhotovitelem zřetelně barevně vyznačeny požadované výše uvedené jednotlivé specifikace předmětu pojištění s pojistnou částkou a dobou platnosti nebo k tomu bude přiložen podepsaný dokument od pojišťovací společnosti, z kterého to bude jednoznačně vyplývat.
3. Dále v případě, že tato pojistná smlouva také řeší nebo omezuje limit pro jeden škodní případ, tak to zhotovitel zřetelně barevně vyznačí v pojistné smlouvě nebo v příloženém dokumentu podepsaném pojišťovací společností. Tento limit nesmí být nižší než výše uvedený finanční limit.
4. Úředně ověřené kopie pojistné smlouvy (pojistných smluv) zhotovitele, resp. akceptované návrhy na uzavření pojistné smlouvy ze strany pojišťovny dle tohoto článku musí být doručeny objednateli č.1 nejpozději při převzetí staveniště. Zhotovitel je kdykoliv v průběhu trvání této smlouvy povinen na požádání objednatelů předložit do třech dnů pojistnou smlouvu dle tohoto odstavce, nebo její relevantní části, nebo

pojistku ve smyslu § 2775 občanského zákoníku, a to nejpozději do 7 dnů ode dne doručení žádosti objednatele.

5. Zhotovitel je povinen řádně platit pojistné tak, aby pojistná smlouva či smlouvy sjednané dle této smlouvy či v souvislosti s ní byly platné po celou dobu provádění díla a v rozsahu dle předchozího odstavce i po dobu záruky. V případě, že dojde k zániku pojištění, je zhotovitel povinen o této skutečnosti neprodleně informovat objednatele a ve lhůtě 3 pracovních dnů uzavřít novou pojistnou smlouvu ve výše uvedeném rozsahu. Porušení této povinnosti ze strany zhotovitele považují strany této smlouvy za podstatné porušení smlouvy zakládající právo objednatelů od smlouvy odstoupit.
6. Od doby převzetí staveniště až do protokolárního předání a převzetí díla objednateli nese zhotovitel nebezpečí škody na díle a všech jeho zhotovovaných, upravovaných a dalších částech a na částech či součástech díla, které jsou na staveništi uskladněny. Z tohoto důvodu se zhotovitel zavazuje uzavřít a na své náklady udržovat v platnosti pojištění proti všem rizikům, ztrátám nebo poškozením díla.
7. Náklady na pojištění nese zhotovitel a jsou zahrnuty ve sjednané ceně.

## **Čl. IX Provedení a předání, převzetí díla**

### **Staveniště**

1. Staveniště bude předáno v termínu podle čl. V. odst. 4 písm. a) smlouvy. O předání a převzetí staveniště vyhotoví objednatel č.1 písemný protokol, který objednatel č. 1 a zhotovitel podepíší. Za den předání a převzetí staveniště se považuje den, kdy dojde k oboustrannému podpisu příslušného protokolu.
2. Zařízení staveniště včetně odběru všech energií, vodného a stočného si zabezpečuje zhotovitel na svůj účet. Dodávky energií a vody pro výstavbu budou zajištěny z odběrních míst, které zajistí zhotovitel v rámci řešení zařízení staveniště. Zhotovitel zajišťuje svým jménem a na svůj účet uzavření příslušných smluv s dodavateli všech energií, smlouvu na vodné a stočné a smlouvu řešící odvádění dešťové a splaškové vody. (Dodávky energií a vody pro výstavbu budou zajištěny z odběrních míst za úhradu přes podružné měření, které zajistí zhotovitel v rámci řešení zařízení staveniště.).
3. Zhotovitel se zavazuje odstranit zařízení staveniště a vyklizené staveniště předat objednateli č.1 nejpozději s podpisem protokolu o předání a převzetí díla, řádně podepsaného za obě smluvní strany, ledaže se smluvní strany dohodnou, že dílo bude předáno až s předáním poslední odstraněné drobné vady a nedodělku. Nebo Staveniště bude vyklizeno a případné úpravy okolí budou provedeny do 15 kalendářních dnů po předání a převzetí díla.
4. Nevyklidí-li zhotovitel staveniště ve sjednaném termínu, je objednatel č. 1 oprávněn zabezpečit vyklizení staveniště třetí osobou a náklady s tím spojené uhradí objednateli č.1 zhotovitel.

### **Zahájení prací**

5. Zhotovitel zahájí činnosti vedoucí k dokončení stavby dnem předání a převzetí staveniště.

Pokud zhotovitel ne zahájí činnosti vedoucí ke zdárnému dokončení stavby do 15 dnů ode dne předání a převzetí staveniště ani v dodatečně přiměřené lhůtě, je objednatel oprávněn odstoupit od smlouvy.

6. Pokud jsou při provádění stavby poskytovány dodávky či práce jinými osobami přímo pro objednatele, je objednatel č.1 povinen do předloženého harmonogramu vyznačit termíny stavební připravenosti a provádění těchto přímých dodávek. Zhotovitel je povinen dodržovat harmonogram postupu výstavby.
7. Při provádění díla postupuje zhotovitel samostatně. Zhotovitel se však zavazuje brát v úvahu veškeré upozornění a pokyny objednatele, týkající se realizace předmětného díla a upozorňující na možné porušování smluvních povinností zhotovitele. Zhotovitel je povinen upozornit objednatele č.1 bez zbytečného odkladu na nevhodnou povahu věcí převzatých od objednatele č.1 nebo pokynů daných mu objednatelem č.1 k provedení díla, jestliže zhotovitel mohl tuto nevhodnost zjistit při vynaložení odborné péče (především se může jednat o zjištěnou vadu v projektové dokumentaci).
8. Zhotovitel do doby obdržení nových pokynů od objednatele č.1, je oprávněn přerušit provádění prací, pokud je to nezbytně nutné. O tuto dobu přerušení má zhotovitel nárok na prodloužení termínu dokončení díla, případně náhradu vzniklých vícenákladů. Objednatel č.1 je povinen upozornit zhotovitele bez zbytečného odkladu na nevhodné provádění díla a na nové skutečnosti, týkající se předmětného díla, které zjistil v průběhu výstavby.

#### Kontrola prováděných prací

9. Objednatel č.1 je oprávněn kontrolovat provádění díla. Zjistí-li objednatel č.1, že zhotovitel provádí dílo v rozporu s povinnostmi vyplývajícími z této smlouvy nebo obecně závazných právních předpisů, je objednatel č.1 oprávněn požadovat, aby zhotovitel odstranil vady vzniklé vadným prováděním a dílo prováděl řádným způsobem. Jestliže zhotovitel tak neučiní v přiměřené lhůtě, jedná se o podstatné porušení této smlouvy, které opravňuje objednatele k odstoupení od této smlouvy.
10. Zhotovitel je povinen vyzvat objednatele č.1 ke kontrole a prověření prací, které v dalším postupu budou zakryty nebo se stanou nepřístupnými (postačí zápis ve stavebním deníku). Kontroly se mohou účastnit i zaměstnanci objednatele č.1 zařazení v Oddělení investičních činností. Zhotovitel je povinen vyzvat objednatele nejméně 5 pracovních dnů před termínem, v němž budou předmětné práce zakryty. Pokud zhotovitel objednatele č.1 ke kontrole řádně nevyzve, je zhotovitel povinen na žádost objednatele odkrýt zakryté práce na vlastní náklad. Jestliže se objednatel č.1 i přes řádnou výzvu nedostaví a neprovede kontrolu těchto prací, je zhotovitel oprávněn předmětné práce zakrýt; bude-li následně objednatel č.1 požadovat dodatečně odkrytí těchto prací, je zhotovitel povinen toto odkrytí provést na náklady objednatele. V případě, že se při dodatečné kontrole zjistí, že práce nebyly řádně provedeny, hradí náklady spojené s odkrytím, opravou vadného stavu a následným zakrytím zhotovitel těchto prací, přičemž ustanovení § 2626 odst. 2 občanského zákoníku se neuplatní.

#### Kontrolní dny

11. Pro účely kontroly průběhu provádění díla organizuje objednatel č.1, případně jím určený technický dozor stavebníka kontrolní dny v termínech nezbytných pro řádné provádění kontroly, nejméně však 1x měsíčně.

12. Objednatel č.1 je povinen oznámit konání kontrolního dne písemně nejméně 5 dnů před jeho konáním.
13. Kontrolních dnů se zúčastní zástupci objednatelů případně osob vykonávající funkci technického dozoru stavebníka a autorského dozoru. Kontrolních dnů se mohou účastnit i zaměstnanci objednatele č.1 zařazení v Oddělení investičních činností.
14. Zástupci zhotovitele jsou povinni se zúčastňovat kontrolních dnů. Zhotovitel má právo přizvat na kontrolní den své podzhotovitele.
15. Kontrolní dny vede objednatel č.1, případně jím určený technický dozor stavebníka.
16. Obsahem kontrolního dne je zejména zpráva zhotovitele o postupu prací, kontrola časového a finančního plnění provádění prací, připomínky a podněty osob vykonávajících funkci technického a autorského dozoru a stanovení případných nápravných opatření a úkolů.
17. Objednatel č.1, popřípadě jím určený technický dozor stavebníka pořizuje z kontrolního dne zápis o jednání, který písemně předá všem zúčastněným.
18. Zhotovitel je povinen zapsat termín konání kontrolního dne a jeho závěry do stavebního deníku.

#### Předání a převzetí díla

19. Zhotovitel je povinen provést dílo v termínu sjednaném ve smlouvě.
20. Zhotovitel je povinen písemně oznámit objednateli č.1 nejpozději 7 pracovních dnů předem termín ukončení prací a k tomuto termínu předložit objednateli č.1 veškeré doklady nezbytné k předání a převzetí díla a ke kolaudaci stavby. Pokud není dohodnuto jinak, je místem předání místo, kde je stavba prováděna. Místem pro předání dokladů je Státní pozemkový úřad, Krajský pozemkový úřad pro Olomoucký kraj, **Pobočka Přerov, Wurmova 606/2, 750 02 Přerov**.
21. Objednateli č.1 budou před podáním žádosti o kolaudaci předány následující doklady:
  1. stavební deník v souladu s ustanovením §157 stavebního zákona a vyhláškou č. 62/2013 Sb.,
  2. geodetické zaměření skutečného provedení díla vč. případných geometrických plánů, a to ve čtyřech vyhotoveních v grafické (tištěné) podobě a v jednom digitálním vyhotovení (CD) ve formátech pdf a dwg.,
  3. podrobný soupis skutečně provedených prací dle jednotkových cen dle členění požadovaného objednateli,
  4. dokumentace skutečného provedení stavby v souladu s § 4 a přílohou č. 14 vyhlášky č. 499/2006 Sb., *(případně nebude-li požadována DSP, tak bude znít odst. d: vyznačení, popis a zdůvodnění změn a odchylek skutečného provedení stavby od stavebního povolení a ověřené projektové dokumentace odsouhlasené autorským dozorem, technickým dozorem stavebníka, Stavebníkem a případně stavebním úřadem)*
  5. doklady o kvalitě jakosti provedených skrytých prací a konstrukcí,
  6. certifikáty použitých materiálů,
  7. doklady o výsledcích zhutnění,
  8. doklady o vyhovujících výsledcích zkoušek,

9. doklad o uložení přebytečné zeminy a odpadů,
  10. zápis o odstranění případných drobných vad a nedodělků vyplývajících z protokolu o předání a převzetí díla,
  11. a jiné doklady, vyplývající ze specifikace veřejné zakázky.
22. Odchylně od ustanovení § 2607 odst. 2 občanského zákoníku se smluvní strany dohodly, že případné zkoušky nezbytné pro prokázání dokončení díla mohou být provedeny pouze za přítomnosti objednatele č.1 či osoby jím určené.
  23. Objednatel č.1, po obdržení všech potřebných dokladů od zhotovitele, podá do 14 dnů žádost o kolaudaci.
  24. Objednatel č.1 je povinen nejpozději do 5 pracovních dnů ode dne nabytí právní moci kolaudačního souhlasu/rozhodnutí zahájit přejímací řízení a řádně v něm pokračovat.
  25. V případě, že zhotovitel hodlá dokončit dílo před termínem sjednaným ve smlouvě, je povinen nové datum dokončení díla objednateli č.1 písemně oznámit nejméně 14 dnů předem a současně jej vyzvat k předání a převzetí díla. Objednatel č.1 však není povinen zahájit přejímací řízení před sjednaným termínem dokončení díla.
  26. Pokud se při předání a převzetí díla prokáže, že dílo není dokončeno, je zhotovitel povinen dílo dokončit v náhradní lhůtě a nese veškeré náklady vzniklé objednateli č.1 s opakovaným předáním a převzetím díla. Poskytnutí náhradního termínu neznamená, že objednatel č.1 nemůže uplatnit smluvní sankce za nesplnění termínu dokončení díla.
  27. Smluvní strany mohou dodatkem k této smlouvě sjednat předávání a přejímání díla po částech nebo mohou sjednat předčasné předání.
  28. Řádné provedení díla bude stvrzeno podpisem protokolu o provedení díla osobami oprávněnými jednat za objednatele č.1 a zhotovitele, a to po splnění všech níže uvedených podmínek:
    - i. Dílo bylo dokončeno v souladu s touto smlouvou v rozsahu dle Čl. II. a v termínu dle Čl. V. této smlouvy.
    - ii. Podmínkou úspěšného předání a převzetí díla bude kolaudace s doložkou nabytí právní moci. Bez tohoto dokladu nebude dílo objednatelem č.1 převzato.
    - iii. O předání a převzetí díla bude vyhotoven protokol, jenž byl podepsán osobami oprávněnými jednat za objednatele č.1 a zhotovitele. V tomto protokolu musí být vždy uvedeno, zda bylo dílo **převzato s výhradami** (pokud dílo obsahuje ojedinělé drobné vady, které samy o sobě ani ve spojení s jinými nebrání užívání stavby funkčně nebo esteticky, ani její užívání podstatným způsobem neomezují), či **bez výhrad**. V protokolu o předání a převzetí díla bude uvedeno zejména:
      - hodnocení prací, zejména jejich jakostí,
      - prohlášení objednatele, že předávané dílo nebo jeho část přejímá,
      - soupis zjištěných vad a nedodělků a dohodnuté lhůty k jejich bezplatnému odstranění, způsobu odstranění, popř. sleva z ceny díla,
      - dohoda o jiných právech z odpovědnosti za vady (prodloužení záruční lhůty).

Nedojde-li k dohodě, uvedou se v zápise stanoviska obou stran.

iv. Staveniště bylo vyklizeno a případné úpravy okolí byly provedeny do 15 kalendářních dnů po předání a převzetí díla.

29. V případě, kdy je dílo předáno bez vad, převezme objednatel č.1 dílo bez výhrad.
30. V případě, kdy dílo vykazuje pouze ojedinělé drobné vady, které samy o sobě ani ve spojení s jinými vadami nebrání užívání díla funkčně nebo esteticky, ani jeho užití podstatným způsobem neomezují, může objednatel č.1 převzít dílo s výhradami, například pokud je řádné provedení díla závislé na vegetačních podmínkách. Drobné vady budou zhotovitelem odstraněny neprodleně, nedohodnou-li se smluvní strany jinak. Termín odstranění bude uveden v předávacím protokolu. O odstranění drobných vad a nedodělků bude sepsán samostatný protokol o odstranění drobných vad a nedodělků.
31. Kvalita díla bude odpovídat závazným standardům stanoveným ČSN, atestům, certifikačním protokolům a ujednáním dle této smlouvy.
32. Vlastníkem zhotovované věci je až do okamžiku protokolárního předání díla objednatelům zhotovitel, který zároveň nese nebezpečí škody na této věci. Na objednatele přechází toto vlastnictví okamžikem protokolárního převzetí díla, tímto okamžikem přechází na objednatele i nebezpečí škody na zhotovené věci.
33. V případě, že zhotovitel oznámí objednateli č.1, že dílo je připraveno k předání a převzetí a při předávacím a přijímacím řízení se prokáže, že dílo není dokončeno nebo není ve stavu schopném předání a převzetí, je zhotovitel povinen uhradit objednateli č.1 veškeré náklady jemu vzniklé při neúspěšném předávacím a přijímacím řízení. Zhotovitel nese i náklady na organizaci opakovaného řízení.

#### **Čl. X Kontrola projektové dokumentace**

1. Zhotovitel potvrzuje, že provedl kontrolu projektové dokumentace, výkazu výměr a seznámil se se všemi okolnostmi a podmínkami svého plnění včetně prostoru staveniště.
2. Zjistí-li zhotovitel v průběhu realizace stavby případné vady projektové dokumentace, je povinen na ně objednatele č.1 bezodkladně upozornit. V takovém případě zhotovitel předá objednateli č.1 soupis vad a nedostatků projektové dokumentace, včetně návrhů na jejich odstranění.
3. Pokud zhotovitelem zjištěné vady a nedostatky projektové dokumentace budou objednatelem č.1 shledány jako oprávněné a objednatel č.1 nebude moci tyto vady projektové dokumentace odstranit do 15 pracovních dnů ode dne jejich oznámení zhotovitelem, bude smluvními stranami sjednána lhůta k jejich odstranění. Po tuto dobu se pozastavuje zhotovitelova lhůta pro plnění závazků, vyplývajících z této smlouvy a zhotovitel není v prodlení. Termíny plnění dle této smlouvy budou prodlouženy o dobu, po kterou budou odstraňovány vady projektové dokumentace.

#### **Čl. XI Stavební deník**

1. Zhotovitel je povinen vést ode dne předání a převzetí staveniště stavební deník dle vyhlášky 499/2006 Sb., do kterého zapisuje skutečnosti předepsané zákonem a příslušnou prováděcí vyhláškou.



2. Povinnost vést stavební deník končí dnem odstranění vad a nedodělků z přejímacího řízení nebo vydáním kolaudačního souhlasu (rozhodující je okolnost, která nastane dříve).
3. Zápisy do stavebního deníku provádí zhotovitel formou denních záznamů. Veškeré okolnosti rozhodné pro plnění díla musí být učiněny zhotovitelem v ten den, kdy nastaly nebo nejpozději následující den, kdy se na stavbě pracuje.
4. Stavební deník musí být přístupný kdykoliv v průběhu pracovní doby oprávněným osobám objednatele č.1 (včetně zaměstnanců zařazených do Oddělení investičních činností), případně jiným osobám oprávněným do stavebního deníku zapisovat.
5. Objednatel č.1, nebo jím pověřená osoba vykonávající funkci technického dozoru stavebníka, je povinen se vyjadřovat k zápisům ve stavebním deníku učiněným zhotovitelem nejpozději do 5 dnů ode dne vzniku zápisu, jinak se má za to, že s uvedeným zápisem souhlasí.
6. Nesouhlasí-li zhotovitel se zápisem, který učinil do stavebního deníku objednatel nebo jím pověřená osoba vykonávající funkci technického dozoru, případně osoba vykonávající funkci autorského dozoru, musí k tomuto zápisu připojit svoje stanovisko nejpozději do 5 dnů, jinak se má za to, že se zápisem souhlasí.
7. V případě neočekávaných událostí nebo okolností majících zvláštní význam pro další postup stavby, pořizuje zhotovitel i příslušnou fotodokumentaci, která se stane součástí stavebního deníku.
8. Stavební deník musí mít číslované listy a nesmí v něm být vynechána volná místa.
9. Zápisy do stavebního deníku musí být prováděny čitelně a musí být vždy k nadepsanému jménu a funkci podepsány osobou, která příslušný zápis učinila.
10. Zápisy ve stavebním deníku se nepovažují za změnu smlouvy, ale slouží jako podklad pro vypracování příslušných dodatků smlouvy.

## **Čl. XII Odpovědnost za vady, smluvní pokuty, záruční doba**

1. Zhotovitel odpovídá za vady, jež má dílo v době jeho předání a převzetí a dále odpovídá za vady díla zjištěné po celou dobu záruční lhůty (záruka za jakost).
2. Zhotovitel poskytne objednatelům záruku za jakost díla v délce **60 měsíců** ode dne předání a převzetí díla. Minimálně po tuto dobu zodpovídá zhotovitel za to, že dílo bude způsobilé k obvyklému účelu, zachová si touto smlouvou stanovené vlastnosti a bude odpovídat požadavkům platných právních předpisů a norem.
3. Po dobu záruky za jakost se zhotovitel zavazuje bezplatně odstranit vady uplatněné objednatelem bezodkladně, nejpozději však do 30 kalendářních dnů od doručení reklamace, pokud se smluvní strany nedohodnou jinak. Na odstraněné vady se rovněž vztahuje záruka v délce dle předchozího odstavce tohoto článku od doby jejich odstranění.
4. Zhotovitel neodpovídá za vady díla, které byly způsobeny objednatelem, třetí osobou nebo vyšší mocí, případně běžným opotřebením.
5. Zhotovitel neodpovídá za vady díla, jestliže tyto vady byly způsobeny použitím věcí předaných mu ke zpracování objednatelem v případě, že zhotovitel ani při vynaložení odborné péče nevhodnost těchto věcí nemohl zjistit nebo na ně upozornil a objednatel na jejich použití trval.
6. Zhotovitel rovněž neodpovídá za vady způsobené dodržáním nevhodných pokynů daných mu objednatelem, jestliže zhotovitel na nevhodnost těchto pokynů písemně

- upozornil a objednatel na jejich dodržení trval nebo jestli zhotovitel tuto nevhodnost ani při vynaložení odborné péče nemohl zjistit.
7. Nebyla-li do okamžiku, kdy objednatel uplatnil vady díla zaplacená cena za dílo, není jí povinen objednatel zaplatit do doby odstranění uplatněných vad, ledaže by zhotovitel prokázal, že reklamace nebyla oprávněná.
  8. Odstranění vad a nedodělků bude potvrzeno zápisem o jejich odstranění podepsaným zástupci smluvních stran.
  9. Zhotovitel se zavázal při provádění díla dodržet vytyčenou vlastnickou hranici pozemků určených ke stavbě dle projektové dokumentace pro provádění stavby. O vadu díla se jedná rovněž v případě, že při kontrolním zaměření stavby pro potřeby udělení kolaudačního souhlasu bude zjištěno, že zhotovitel vytyčenou vlastnickou hranici nedodržel a že se stavba nachází na pozemcích sousedních vlastníků. V takovém případě je zhotovitel povinen uhradit objednateli veškeré náklady související s výkupy takto zastavěných pozemků včetně vyhotovení geometrických plánů a veškeré další náklady související s odstraněním této vady, jakož i případné škody, které objednateli nebo třetím osobám tímto vzniknou.
  10. V případě, že se jedná o vadu typu havárie, jež může zapříčinit vznik dodatečných škod, je zhotovitel povinen započít s odstraňováním vady neprodleně tak, aby nedocházelo ke vzniku dalších škod.
  11. Pokud činností zhotovitele dojde ke způsobení škody objednateli nebo třetím osobám z titulu opomenutí, nedbalosti nebo neplněním podmínek vyplývajících ze zákona, technických nebo jiných norem nebo vyplývajících z této smlouvy je zhotovitel povinen bez zbytečného odkladu tuto škodu odstranit a není-li to možné, tak finančně uhradit. Veškeré náklady s tím spojené nese zhotovitel. Zhotovitel odpovídá i za škodu na díle způsobenou činnostmi těch, kteří pro něj dílo provádějí.
  12. Zhotovitel odpovídá též za škodu způsobenou okolnostmi, které mají původ v povaze strojů, přístrojů nebo jiných věcí, které zhotovitel použil nebo hodlal použít při provádění díla.
  13. Záruční lhůta neběží po dobu, po kterou objednatel nemohl předmět díla užívat pro vady díla, za které zhotovitel odpovídá.
  14. Zhotovitel odpovídá objektivně za vady, které mělo dílo v době předání. Tyto vady mohou být zjevné nebo skryté. Objednatel je povinen provést kontrolu předmětu díla, co nejdříve po předání, při této kontrole by měl odhalit všechny zjevné vady díla.
  15. Zhotovitel se zavazuje uhradit smluvní pokutu ve výši 0,02 % z celkové ceny díla bez DPH za každý i započatý kalendářní den prodlení s termínem zahájení prací dle této smlouvy.
  16. Zhotovitel se zavazuje uhradit smluvní pokutu ve výši 0,05 % z celkové ceny díla bez DPH za každý i započatý kalendářní den prodlení s předáním dokončeného díla dle této smlouvy.
  17. V případě, kdy předávané dílo bude obsahovat vady a nedodělky, se zhotovitel zavazuje uhradit smluvní pokutu ve výši 0,05 % z celkové ceny díla bez DPH za každý i započatý kalendářní den prodlení se sjednaným termínem odstranění vad a nedodělků.
  18. Pokud zhotovitel neodstraní objednateli uplatněnou vadu díla ve sjednaném termínu, je povinen uhradit objednateli smluvní pokutu ve výši 0,05 % z celkové ceny díla bez DPH, za každou uplatněnou vadu.

19. Za porušení povinnosti mlčenlivosti dle této smlouvy je zhotovitel povinen uhradit objednateli č.1 smluvní pokutu ve výši 100.000,- Kč, a to za každý jednotlivý případ porušení povinnosti.
20. Za prodlení s uvedením staveniště do původního stavu oproti dohodnutému harmonogramu uhradí zhotovitel objednateli č.1 smluvní pokutu ve výši 0,03 % z celkové ceny díla bez DPH za každý i započatý den prodlení
21. Pokud zhotovitel poruší povinnosti vyplývající z ustanovení čl. VII bod 1, je povinen uhradit objednateli č.1 smluvní pokutu ve výši 1 000Kč za každé jednotlivé porušení povinností.
22. Pokud zhotovitel poruší povinnosti vyplývající z ustanovení čl. VII bod 11, je povinen uhradit objednateli č.1 smluvní pokutu ve výši 1 000Kč za každé jednotlivé porušení povinností.
23. Pokud zhotovitel poruší povinnosti vyplývající z ustanovení čl. VII bod 18, je povinen uhradit objednateli č.1 smluvní pokutu ve výši 1 000Kč za každé jednotlivé porušení povinností.
24. Pokud zhotovitel poruší povinnosti vyplývající z ustanovení čl. VII bod 2, je povinen uhradit objednateli č.1 smluvní pokutu ve výši 5 000Kč za každé jednotlivé porušení povinností.
25. Pokud zhotovitel poruší povinnosti vyplývající z ustanovení čl. VII bod 17, je povinen uhradit objednateli č.1 smluvní pokutu ve výši 5 000Kč za každé jednotlivé porušení povinností.
26. Pokud zhotovitel poruší povinnost vyplývající z ustanovení čl. VII bod 19, je povinen uhradit objednateli č.1 smluvní pokutu ve výši 5 000Kč za každé jednotlivé porušení povinností.
27. Pokud zhotovitel nevyzve objednatele ke kontrole a prověření prací dle čl. IX bod 11, je povinen uhradit objednateli č.1 smluvní pokutu ve výši 5 000Kč, a to za každé jednotlivé porušení povinností.
28. V případech nedodržení povinností zhotovitele, vyplývajících z ustanovení v čl.IV, odst.5, čl.VI odst.2, čl.VIII, odst.4, čl.IX, odst.20, čl.XIII, odst.5 této smlouvy, se sjednává smluvní pokuta ve výši 0,2 % z ceny díla bez DPH (minimálně však 2 500 Kč bez DPH) za každý jednotlivý případ porušení povinností zhotovitele. Toto ustanovení o smluvní pokutě neruší právo objednatele č.1 na náhradu škody v plném rozsahu, které mu vznikne porušením povinností zhotovitele.
29. Všechny výše uvedené smluvní pokuty jsou splatné do 10 kalendářních dnů od doručení jejího vyúčtování zhotoviteli. Smluvní pokuty lze uložit opakovaně za každý jednotlivý případ porušení povinností. Ujednáním o smluvní pokutě není dotčeno právo stran na náhradu škody v plné výši a věřitel je oprávněn domáhat se náhrady škody v plné výši, i když přesahuje výši smluvní pokuty.
30. Žádná ze smluvních stran nemá povinnost nahradit škodu způsobenou porušením svých povinností vyplývajících z této smlouvy a není v prodlení, bránila-li jí v jejich splnění některá z překážek vylučujících povinnost k náhradě škody ve smyslu § 2913 odst. 2 občanského zákoníku.

### **Čl. XIII Ukončení smlouvy**

1. Objednatelé si vyhrazují právo na odstoupení od smlouvy v případě, že zhotovitel bude v prodlení s plněním smlouvy z důvodů na straně zhotovitele delším než 30

- kalendářních dnů, nebo pokud bude provádět dílo nekvalitně v rozporu s platnými právními předpisy nebo smlouvou.
2. Objednatel č.1 je od této smlouvy oprávněn odstoupit bez jakýchkoliv sankcí, pokud mu nebude schválena částka potřebná k úhradě plnění této smlouvy ze státního rozpočtu.
  3. Objednatelé jsou dále oprávněni odstoupit od této smlouvy:
    - a. v případě, že probíhá insolvenční řízení proti majetku zhotovitele, v němž bylo vydáno rozhodnutí o úpadku nebo byl konkurs zrušen proto, že majetek zhotovitele byl zcela nepostačující, nebo zhotovitel vstoupí do likvidace;
    - b. v případě podstatného porušení této smlouvy zhotovitelem, zejména v případě:
      - i. prodlení s řádným zahájením prací, předáním dílčího plnění či zhotovením díla, po dobu delší než 30 kalendářních dnů,
      - ii. prodlení s řádným protokolárním předáním díla delším než 30 kalendářních dnů,
      - iii. neoprávněného zastavení či přerušení prací na díle na dobu delší než 15 kalendářních dnů v rozporu s touto smlouvou,
      - iv. kdy zhotovitel využil k plnění předmětu této smlouvy podzhotovitele v rozporu s nabídkou zhotovitele v rámci zadávacího řízení na Veřejnou zakázku nebo bez předchozího souhlasu objednatele č.1,
      - v. kdy vyjde najevo, že zhotovitel uvedl v rámci zadávacího řízení nepravdivé či zkreslené informace, které by měly zřejmý vliv na výběr zhotovitele pro uzavření této smlouvy
      - vi. jiného porušení povinnosti dle této smlouvy, které nebude odstraněno ani v dostatečné přiměřené lhůtě 14 kalendářních dnů.
  4. Odstoupení od této smlouvy musí být učiněno písemným oznámením o odstoupení od této smlouvy druhé straně, účinky odstoupení nastávají dnem doručení oznámení druhé smluvní straně. Odstoupení od této smlouvy může být učiněno i prostřednictvím datové schránky podle zákona č. 300/2008 Sb., o elektronických úkonech a autorizované konverzi dokumentů, ve znění pozdějších předpisů.
  5. V případě zániku účinnosti této smlouvy odstoupením je zhotovitel povinen okamžitě opustit staveniště a vyklidit zařízení staveniště nejpozději do 15 dnů od účinnosti odstoupení, nedohodnou-li se strany jinak. Zhotovitel je v takovém případě povinen učinit veškerá potřebná opatření k tomu, aby zabránil vzniku škody hrozící objednateli v důsledku ukončení činností zhotovitele a o těchto opatřeních objednatele bezprostředně informovat. V opačném případě odpovídá zhotovitel za škodu způsobenou v důsledku porušení této povinnosti. Objednatel č.1 se zavazuje převzít a zhotovitel se zavazuje předat dosud provedené práce i nedokončené dodávky do 5 kalendářních dnů ode dne účinnosti odstoupení od této smlouvy. O takovém předání a převzetí bude pořízen oběma stranami zápis s náležitostmi protokolu o předání a převzetí díla, tj. bude v něm podrobně popsán stav rozpracovanosti díla, provedeno jeho ohodnocení, vymezeny vady a nedodělky a sjednán způsob jejich odstranění. Objednatelé mají v případě odstoupení od této smlouvy i u odstranitelných vad právo požadovat slevu z ceny, namísto odstranění takových vad.
  6. Objednatelé jsou oprávněni tuto smlouvu vypovědět i bez uvedení důvodu na základě písemné výpovědi. Výpovědní doba činí 1 kalendářní měsíc a počíná běžet od prvního dne kalendářního měsíce následujícího po doručení výpovědi druhé straně.

## **Čl.XIV Povinnost mlčenlivosti a ochrana informací**

1. Zhotovitel se zavazuje během plnění této smlouvy i po ukončení její účinnosti zachovávat mlčenlivost o všech skutečnostech, které se dozví od objednatele č.1 v souvislosti s jejím plněním, a to zejména ohledně veškerých informací, dokumentů nebo materiálů dodaných objednatelem č.1 nebo od objednatele č.1 přijatých v jakékoli formě, především ohledně obchodního tajemství ve smyslu § 504 občanského zákoníku a důvěrných informací ve smyslu § 1730 občanského zákoníku (dále jen „Důvěrné informace“). Tím není dotčena možnost zhotovitele uvádět činnost podle této smlouvy jako svou referenci ve svých nabídkách v zákonem stanoveném rozsahu, popřípadě rozsahu stanoveném zadavatelem či organizátorem konkrétního výběrového nebo zadávacího řízení.
2. Zhotovitel se zavazuje věnovat Důvěrným informacím stejnou ochranu, péči a pozornost, jakou věnuje svým vlastním důvěrným informacím a zavazuje se, že bez výslovného písemného souhlasu objednatele č.1 zejména Důvěrné informace nesdělí, neposkytne nebo neumožní získat Důvěrné informace žádné třetí osobě ani subjektu.
3. Zhotovitel se zavazuje, že pokud v souvislosti s realizací této smlouvy při plnění svých povinností přijdou jeho pověřeni zaměstnanci do styku s osobními nebo citlivými údaji ve smyslu nařízení Evropského parlamentu a Rady EU 2016/679 („GDPR“) a zákona č. 110/2019 Sb., o zpracování osobních údajů, učiní veškerá opatření, aby nedošlo k neoprávněnému nebo nahodilému přístupu k těmto údajům, k jejich změně, zničení či ztrátě, neoprávněným přenosům, k jejich jinému neoprávněnému zpracování, jakož aby i jinak neporušil tento zákon. Zhotovitel nese plnou odpovědnost a právní důsledky za případné porušení zákona z jeho strany.
4. Zhotovitel se zavazuje uhradit objednatelům či třetí straně, kterou porušením povinnosti mlčenlivosti nebo jiné své povinnosti v tomto článku uvedené poškodí, veškeré škody tímto porušením způsobené. Povinnosti zhotovitele vyplývající z ustanovení příslušných právních předpisů o ochraně utajovaných informací nejsou ustanoveními tohoto článku dotčeny.

## **Čl. XV Licenční ujednání**

1. Vzhledem k tomu, že součástí plnění zhotovitele dle této smlouvy je i plnění, které může naplňovat znaky autorského díla ve smyslu zákona č. 121/2000 Sb., o právu autorském, o právech souvisejících s právem autorským a o změně některých zákonů, ve znění pozdějších předpisů, či předmětu chráněného průmyslovým vlastnictvím (dále jen „předmět ochrany“), je k těmto součástem plnění poskytována licence za podmínek sjednaných v této smlouvě.
2. Zhotovitel prohlašuje, že je oprávněn vykonávat svým jménem a na svůj účet majetková práva k předmětu ochrany a že je oprávněn k jeho užití udělit objednatelům licenci.
3. Zhotovitel poskytuje objednatelům nevýhradní oprávnění ke všem v úvahu přicházejícím způsobům užití předmětu ochrany a bez jakéhokoli omezení, to i v případě, pověřil-li zhotovitel provedením díla jinou osobu (podzhotovitele), a to zejména pokud jde o územní, časový nebo množstevní rozsah užití.
4. Odměna za poskytnutí této licence je zahrnuta v ceně díla dle této smlouvy.

5. Objednatelé jsou oprávněni práva tvořící součást licence zcela nebo zčásti jako podlicenci poskytnout třetí osobě.
6. Objednatelé jsou oprávněni předmět ochrany upravit či jinak měnit, a to bez souhlasu zhotovitele.

### **Čl. XVI Zvláštní ujednání**

1. Realizace díla, termíny zahájení a dokončení díla, jsou závislé na výši finančních prostředků přidělených objednateli č.1 ze státního rozpočtu na investice pro příslušný kalendářní rok; tímto však není dotčeno ustanovení § 222 odst. 1 ZZVZ.
2. Pověří-li zhotovitel provedením části díla jinou osobu (podzhotovitele), má zhotovitel odpovědnost, jako by dílo prováděl sám.
3. Plnění poddodávkou nad rámec uvedený v nabídce zhotovitele na veřejnou zakázku, která je předmětem této smlouvy, musí být předem s objednatelem č.1 projednáno, odsouhlaseno. Zhotovitel je povinen ve všech podzhotovitelských smlouvách zajistit závazek podzhotovitelů poskytnout subjektům provádějícím audit a kontrolu, nezbytné informace týkající se podzhotovitelských činností. V případě porušení tohoto ustanovení není objednatel povinen uhradit práce provedené podzhotovitelem.
4. Každá změna podzhotovitele musí být předem s objednatelem č.1 projednána a odsouhlasena.
5. Ke změně podzhotovitelů či dalších osob, jejichž prostřednictvím zhotovitel prokazoval jakoukoliv část kvalifikace v zadávacím řízení vedoucí k uzavření této smlouvy, je zhotovitel oprávněn po písemném odsouhlasení ze strany objednatele č.1 a za předpokladu, že každý náhradní podzhotovitel či osoba bude splňovat požadovanou část kvalifikace jako podzhotovitel či osoba předchozí, a to ve stejném nebo větším rozsahu. Nový podzhotovitel musí splňovat kvalifikaci minimálně v rozsahu, v jakém byla prokázána v zadávacím řízení.
6. Přerušení provádění díla mohou provést zástupci objednatele č.1 i zhotovitele oprávnění podepsat tuto smlouvu a její dodatky. Přerušit provádění díla může v odůvodněných případech také technický dozor. Důsledky přerušení provádění díla se řídí příslušnými ustanoveními občanského zákoníku.
7. V případě, že objednatelé převedou řádně zhotovené a převzaté dílo na další subjekt, je zhotovitel povinen ve vztahu k tomuto dalšímu subjektu plnit veškeré závazky, které pro něj z této smlouvy vyplývají, zejména závazky týkající se záruční doby, záruky na jakost a uplatnění a odstranění vad díla. Zhotovitel tímto souhlasí s přechodem uvedených práv objednatelů na nového vlastníka stavby.
8. S výjimkou předchozího je možnost postoupení pohledávek, práv či povinností z této smlouvy na třetí stranu vyloučena, pokud se smluvní strany písemně nedohodnou jinak.
9. Stane-li se některé ustanovení této smlouvy neplatné či neúčinné, nedotýká se to ostatních ustanovení této smlouvy, která zůstávají platná a účinná. Smluvní strany se v tomto případě zavazují dohodou nahradit ustanovení neplatné/neúčinné novým ustanovením platným/účinným, které nejlépe odpovídá původně zamýšlenému ekonomickému účelu ustanovení neplatného/neúčinného. Do té doby platí odpovídající úprava obecně závazných právních předpisů České republiky.
10. Vyskytnou-li se události, které jedné nebo oběma smluvním stranám částečně nebo úplně znemožní plnění jejich povinností podle této smlouvy, jsou povinny se o tomto bez zbytečného odkladu informovat a společně podniknout kroky k jejich překonání.

Nesplnění této povinnosti zakládá právo na náhradu škody pro stranu, která se porušení této smlouvy v tomto bodě nedopustila.

11. Objednatel č. 1 je oprávněn v průběhu stavby požadovat po zhotoviteli umožnění kontroly konstrukčních vrstev třetími osobami. V případě zjištěných nedostatků je zhotovitel povinen zajistit nápravu zjištěného stavu.

K prověření mocnosti finální vrstvy provede zhotovitel na své náklady kontrolní vrty v místech, kde určí objednatel č.1, a to nejméně 2x na 500 m délky u cest s povrchem z asfaltové směsi.

12. Na provedení díla se nebude podílet podzhotovitel zhotovitele.

### **Čl. XVII Nepodstatné změny závazku**

1. Objednatel č.1 si vyhrazuje právo kdykoliv v průběhu plnění předmětu smlouvy bez uvedení důvodu snížit nebo zvýšit druh a rozsah jednotlivých prací či dodávek.
2. V případě, že objednatel č.1 bude požadovat práce, dodávky nad rámec rozsahu díla, případně omezení rozsahu díla, nebo při realizaci díla budou zjištěny skutečnosti, které nebyly v době podpisu této smlouvy známy nebo při realizaci díla budou zjištěny skutečnosti odlišné od skutečnosti uvedené v příslušné projektové dokumentaci předané objednatelem č.1 a smluvní strany tyto skutečnosti nemohly předvídat, jsou smluvní strany povinny řešit otázku výše ceny a případnou změnu doby plnění (nepodstatné změny závazku ze smlouvy dle ZZVZ).
3. O jakýchkoli nepodstatných změnách závazku ze smlouvy musí být předem mezi objednatelem č.1 a zhotovitelem uzavřena samostatná písemná smlouva (dodatek k této smlouvě) s ujednáním o ceně a vlivu na termín předání díla dle této smlouvy. Písemný dodatek ke smlouvě bude uzavřen v souladu s obecně závaznými právními předpisy upravujícími zadávání veřejných zakázek.
4. Objednatel č.1 bude zhotovitelem vždy předem informován o navrhované nepodstatné změně závazku ze smlouvy (méněpráce, vícepráce). Zhotovitel není oprávněn začít s realizací nepodstatných změn závazku ze smlouvy předtím, než je objednatel č.1 písemně odsouhlasí včetně jejich ceny.
5. Pokud zhotovitel provede nepodstatné změny závazku ze smlouvy bez písemného souhlasu objednatele č.1 a písemné smlouvy (dodatku ke smlouvě o dílo) uzavřené s objednatelem, mají objednatelé právo odmítnout jejich úhradu.
6. V případě nepodstatných změn díla (vícepráce, méněpráce) se k ocenění těchto prací užije cen uvedených v nabídkovém rozpočtu, který je součástí této smlouvy jako její příloha č. 2.
7. Pokud v rámci víceprací vzniknou nové položky, které nejsou uvedeny v nabídkovém rozpočtu, stanoví se jejich tzv. odvozená cena. Tato cena bude stanovena dle následujícího vzorce:  $[(\text{aktuální ceníková cena URS nové položky}) \times (\text{celková nabídková cena díla dle SoD}) / (\text{celková předpokládaná cena díla dle projektového kontrolního rozpočtu, vytvořeného dle ceníku URS})]$ .
8. Pokud v rámci víceprací vzniknou nové položky, které nebudou uvedené v cenové soustavě URS, bude cena takové položky posouzena objednatelem č.1 individuálně dle cen v místě a čase obvyklých, a to s přihlédnutím na úpravu této ceny koeficientem získaným ze vztahu:  $[(\text{celková nabídková cena díla dle SoD}) / (\text{celková předpokládaná cena díla dle projektového kontrolního rozpočtu, vytvořeného dle ceníku URS})]$ .

9. Bez ohledu na předchozí ustanovení budou nepodstatné změny závazku ze smlouvy (vícepráce, méněpráce) vždy řešeny v souladu se ZZVZ (§ 222).
10. Součástí veškerých případných nepodstatných změn závazku ze smlouvy bude položkový nabídkový rozpočet, a to i v elektronické podobě ve formátu unixml (specifikace na [www.unixml.cz](http://www.unixml.cz)) pro každou stavbu (stavební objekt) zvlášť.

### **Čl. XVIII Závěrečná ustanovení**

1. Práva a povinnosti smluvních stran touto smlouvou výslovně neupravené se řídí občanským zákoníkem.
2. Smluvní strany berou na vědomí, že tato smlouva, včetně jejích případných změn a dodatků, bude uveřejněna podle zákona č. 340/2015 Sb., o zvláštních podmínkách účinnosti některých smluv, uveřejňování těchto smluv a o registru smluv (zákon o registru smluv), v registru smluv, vyjma údajů, které požívají ochrany dle zvláštních zákonů, zejména osobní a citlivé údaje a obchodní tajemství. Smluvní strany se dále dohodly, že tuto smlouvu zašle správci registru smluv k uveřejnění prostřednictvím registru smluv objednatel č.1.
3. Smluvní strany berou na vědomí a souhlasí s tím, že tato smlouva, včetně jejích případných změn, bude zveřejněna na základě zákona č. 106/1999 Sb., o svobodném přístupu k informacím, ve znění pozdějších předpisů, vyjma informací uvedených v § 7 – § 11 zákona. Veškeré údaje, které požívají ochrany dle zvláštních zákonů, zejména osobní a citlivé údaje, obchodní tajemství, aj. budou anonymizovány.
4. Smlouva nabývá platnosti dnem podpisu smluvních stran a účinnosti dnem jejího uveřejnění v registru smluv dle ust. § 6 odst. 1 zákona č. 340/2015 Sb., o registru smluv.
5. Ustanovení smlouvy je možno měnit nebo zrušit pouze písemnou formou – dodatkem podepsaným oprávněnými zástupci všech smluvních stran. Ukončením účinnosti této smlouvy nejsou dotčena ustanovení smlouvy týkající se převodu vlastnického práva, nároků z odpovědnosti za vady a ze záruky za jakost, nároků z odpovědnosti za škodu a nároků ze smluvních pokut, ustanovení o povinnosti mlčenlivosti a ochraně informací, ani další ustanovení a nároky, z jejichž povahy vyplývá, že mají trvat i po zániku této smlouvy.
6. Nedílnou součástí smlouvy tvoří tyto přílohy:
  - a. Přílohou č. 1 této smlouvy je specifikace díla a závazný harmonogram postupu prací.
  - b. Přílohou č. 2 této smlouvy je nabídkový rozpočet zhotovitele včetně závazných jednotkových cen (oceněný soupis stavebních prací, dodávek a služeb s výkazem výměr).
7. Nedílnou součástí smlouvy jsou i údaje touto smlouvou neupravené a obsažené v:
  - a. zadávací dokumentaci;
  - b. nabídce zhotovitele.
8. Zhotovitel ke dni podpisu této smlouvy prohlašuje, že není v úpadku dle platného a účinného insolvenčního zákona ani v likvidaci, a zavazuje se udržovat toto prohlášení v pravdivosti a objednatel bezodkladně informovat o všech skutečnostech, které mohou mít dopad na pravdivost, úplnost nebo přesnost předmětného prohlášení a o změnách v jeho kvalifikaci, kterou prokázal v rámci své nabídky na plnění veřejné zakázky.



9. V případě jakéhokoliv rozporu mezi zněním přílohy a vlastní smlouvy má přednost znění smlouvy.
10. Smluvní strany po jejím přečtení prohlašují, že tato smlouva byla sepsána na základě pravdivých údajů, nebyla ujednána v tísní ani za jinak jednostranně nevýhodných podmínek.

V Olomouci dne 19. 5. 2021

V Ostravě dne 17. 5. 2021

.....

**JUDr. Roman Brnčal, LL.M.**

ředitel KPÚ pro Olomoucký kraj

**Objednatel č.1**

.....

**xxxxx,**

**Ředitel oblasti Východ,**

**Na základě plné moci**

**COLAS CZ, a.s.**

**Zhotovitel**

V Tučíně dne 19. 5. 2021

.....

**Jiří Řezníček**

starosta obce Tučín

**Objednatel č. 2**

## **Specifikace díla**

### **SO 01 Polní cesta C21**

Vedlejší polní cesta C21 zajišťující propojení stávajících zpevněných polních cest C5 a C132 v blízkosti retenční nádrže v k.ú. Tučín. Polní cesta C21 je navržena ke zpevnění asfaltobetonem v kategorii P4/30 (3,4 m zpevnění asfaltobetonem, 2x0,3m krajnice z drceného kameniva), její trasa je vedena od napojení na stávající zpevněnou polní cestu a ukončena rovněž u napojení na stávající polní cestu, vše na pozemku p.č. 1374 k.ú. Tučín. Konstrukce polní cesty bude odvodněna podélnou drenáží s flexibilním trativodem DN100, vyústěným do stávajícího zemního příkopu vedeného v souběhu s polní cestou. Dešťové vody z povrchu cesty budou svedeny do stávajících uličních vpustí, které jsou nadále zachovány. Součástí stavby polní cesty C21 je zatrubnění svodného příkopu polní cesty C5 v délce 28 m PE troubou DN600.

- Délka: 0,209.57 km
- Kategorie: P4,0
- Návrhová rychlost: 30 km/hod
- Zpevnění: zpevněné podkladní vrstvy ze štěrkodrti s asfaltobetonovým krytem. Odvodnění: příčnými a podélnými sklony, konstrukce polní cesty odvodněna podélnou drenáží s trativodem, povrchové vody svedeny do stávajících uličních vpustí.

### **SO 02 Polní cesta C2**

Hlavní polní cesta C2 zpřístupňující pozemky v trati Pod Hrby, Úzký, Pod Přerovskou cestou, Pod Trávnou cestou, začíná napojením na silnici č. III/43714 a dále je vedena SZ směrem do k.ú. Kozlovice u Přerova. Jedná se o stávající polní cestu navrženou ke zpevnění asfaltobetonem v kategorii P4,6/30 doplněnou výhybnami (4,0 m zpevnění asfaltobetonem, 2x0,3m krajnice z drceného kameniva).

- Délka: 1,617.14 km
- Kategorie: P4,6
- Návrhová rychlost: 30 km/hod
- Zpevnění: zpevněné podkladní vrstvy ze štěrkodrti s asfaltobetonovým krytem. Odvodnění: příčnými a podélnými sklony, konstrukce polní cesty odvodněna podélnou drenáží s trativodem, povrchové vody řešeny vsakem.

### **SO 03 Polní cesta C3**

Hlavní polní cesta C3 začíná napojením na cestu C2 a vede JZ směrem podél kat. hranice k.ú. Kozlovice u Přerova směrem do k.ú. Přerov, kde končí u zahrádkářské osady Lánce. Jedná se o stávající polní cestu navrženou ke zpevnění asfaltobetonem v kategorii P4,6/30 doplněnou výhybnami (4,0 m zpevnění asfaltobetonem, 2x0,3m krajnice z drceného kameniva), pouze u přechodu vodního toku navrženou v nové trase. U propustku P37 bude stávající betonová trouba DN1000 zrušena a v místě nového křížení polní cesty nahrazena rámovou propustí.

- Délka: 1,324.17 km
- Kategorie: P4,6
- Návrhová rychlost: 30 km/hod

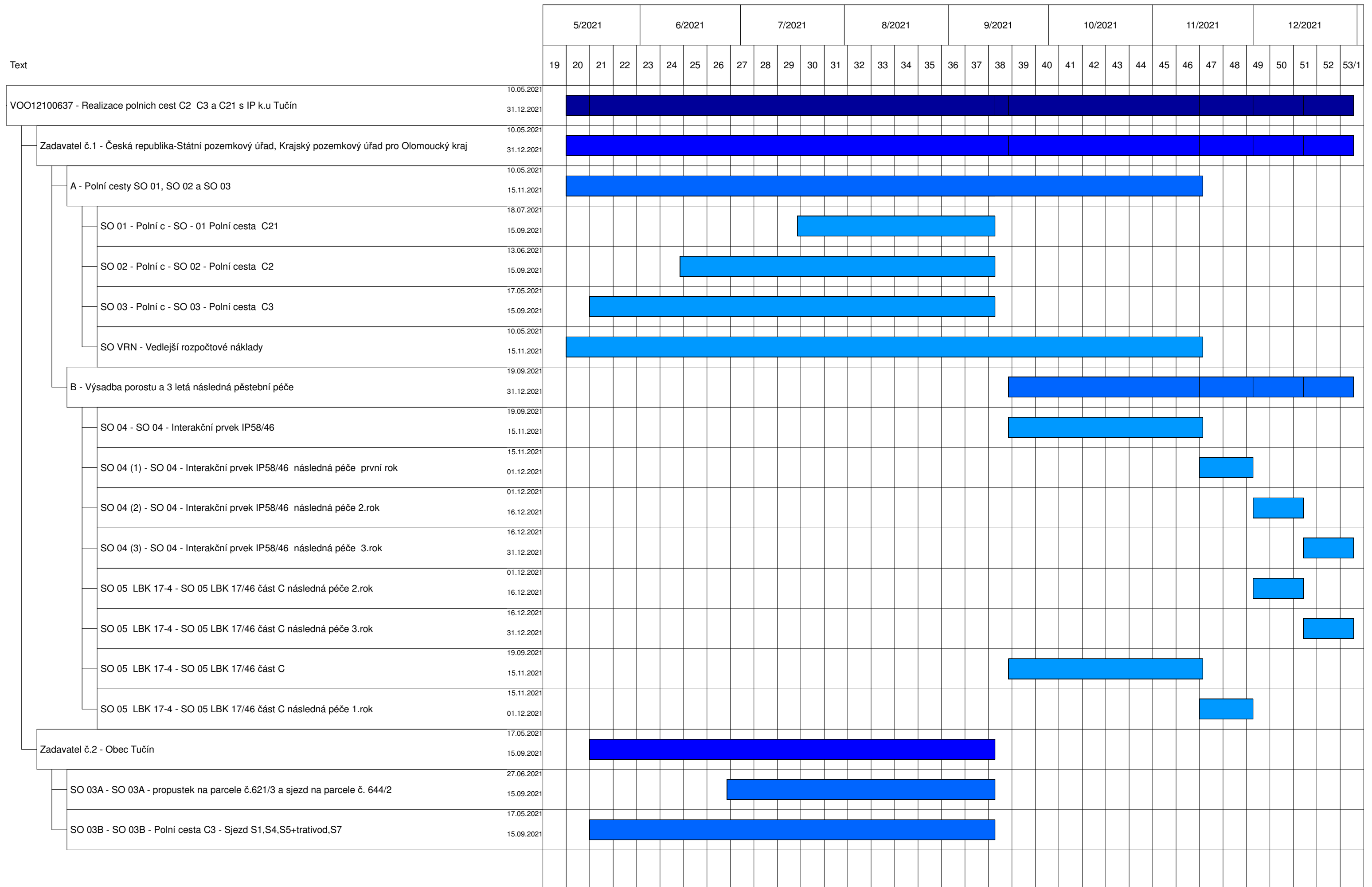
- Zpevnění: zpevněné podkladní vrstvy ze štěrkodrti s asfaltobetonovým krytem. Odvodnění: příčnými a podélnými sklony, konstrukce polní cesty odvodněna podélnou drenáží s trativodem, povrchové vody řešeny vsakem.

Návrh dopravního značení (je předmětem samostatného stanovení místní úpravy provozu) - při napojení polní cesty C2 na silnici III/43714 budou instalovány 2 ks dopravního značení Z11g (všesměrná varianta).

**Stavební objekt SO 03 polní cesty C3 je členěn na dílčí objekty SO 03-1, SO 03-C, SO 03A a SO 03B. Dílčí objekty SO 03A a SO 03B budou hrazeny z rozpočtu Obce Tučín.**

## **SO VRN**

Vedlejší rozpočtové náklady obsahují položky, které nejsou zahrnuty v ostatních stavebních objektech (např. zařízení staveniště, geodetické práce, zkoušky bez rozlišení aj.). Součástí díla (VRN) bude i pasport příjezdových komunikací ke stavebním objektům.



Měna: Kč

## Souhrnný rozpočet

Kod - popis	Cena	DPH	Cena s DPH
<b>Stavba: VOO12100637 - Realizace polních cest C2 C3 a C21 s IP k.u Tučín</b>			
<b>Členění: Zadavatel č.1 - Česká republika-Státní pozemkový úřad, Krajský pozemkový úřad pro Olomoucký kraj</b>			
<b>Členění: A - Polní cesty SO 01, SO 02 a SO 03</b>			
Členění: SO 01 - Polní c - SO - 01 Polní cesta C21	1 538 974,11	323 184,56	1 862 158,67
Členění: SO 02 - Polní c - SO 02 - Polní cesta C2	7 189 668,58	1 509 830,40	8 699 498,98
Členění: SO 03 - Polní c - SO 03 - Polní cesta C3	6 434 236,50	1 351 189,67	7 785 426,17
Členění: SO VRN - Vedlejší rozpočtové náklady	158 400,00	33 264,00	191 664,00
<b>CELKEM Členění: A - Polní cesty SO 01, SO 02 a SO 03</b>	<b>15 321 279,19</b>	<b>3 217 468,63</b>	<b>18 538 747,82</b>

## Stavba: VOO12100637 - Realizace polních cest C2 C3 a C21 s IP k.u Tučín

## Rožpočet s výkazem výměr

Stavba: VOO12100637 - Realizace polních cest C2 C3 a C21 s IP k.u Tučín									
VOO12100637 - Realizace polních cest C2 C3 a C21 s IP k.u Tučín									
SO 01 - Polní c - SO - 01 Polní cesta C21									
HSV - Práce a dodávky HSV									
1 - Zemní práce									
Poř.č.	Položka	Text	MJ	Počet	Sazba DPH	Jednotková cena	Odbyt		
							Celkem	DPH	Celkem s DPH
001	113154124	Frézování živičného krytu tl 100 mm pruh š 1 m pl do 500 m2 bez překážek v trase původní vozovka/par 70/par Součet/par	m2	70	21,00	153,50	10 745,00	2 256,45	13 001,45
002	121101103	Sejmutí omnice s přemístěním na vzdálenost do 250 m plocha u trubního propustku/par (28*1,9)*0,15/par (28*2,5)*0,15/par Součet/par	m3	18,48	21,00	120,93	2 234,79	469,31	2 704,09
003	122201101	Odkopávky a prokopávky nezapažené v hornině tř. 3 objem do 100 m3 odkop pod kamennou rovinanu- vyústění drenážel/par (0,8*0,6)*0,2*2+(0,8*0,8)*0,2/par Mezisoučet/par pod trubní propustek/par (0,9*0,75)*28/par Mezisoučet/par odkop zeminy příkopu pro provedení dlažby z lomového kamene boční strany/par (1,65*0,5/2)*0,5*2*2/par odkop zeminy příkopu pro provedení dlažby z lomového kamene dnou/par (1,5*1,65)*0,5*2/par Mezisoučet/par Součet/par	m3	22,52	21,00	127,62	2 874,00	603,54	3 477,54
004	122201102	Odkopávky a prokopávky nezapažené v hornině tř. 3 objem do 1000 m3 odkop navážek s obsahem asfaltu- původní skladba polní cesty/par 853*0,1/par odkop navážek - původní skladba polní cesty/par 853*0,3/par odkop zeminy pro novou skladbu polní cesty/par 410*0,4/par 164/par odkop zeminy pro skladbu sjezdů z nové komunikace/par (60*0,41)*1,25/par odkop zeminy pro rozšíření komunikace souběžně s trubním propustkem/par (28*1,01)*0,41/par Součet/par	m3	711,545	21,00	52,94	37 669,19	7 910,53	45 579,72
005	122201109	Příplatek za lepivost u odkopávek v hornině tř. 1 až 3 (711,545+22,52)/2/par Součet/par	m3	367,033	21,00	29,26	10 739,39	2 255,27	12 994,66
006	132201101	Hloubení rýh š do 600 mm v hornině tř. 3 objemu do 100 m3 výkop pro položení drenážel/par (21*0,5)*0,4/par (2*0,5)*1,1/par Mezisoučet/par výkop pod kamenný práh/par (1*0,5)*1/par Mezisoučet/par výkop pro základové pasy pod ukončující práh propustků/par (4,8*0,3*0,9)*2/par Mezisoučet/par Součet/par	m3	46,192	21,00	133,30	6 157,39	1 293,05	7 450,45
007	132201109	Příplatek za lepivost k hloubení rýh š do 600 mm v hornině tř. 3 46,192/2/par Součet/par	m3	23,096	21,00	29,26	675,79	141,92	817,70
008	139711101.1	Vytýčení plynovodu a provedení kopané sondy plynovodu	KUS	1	21,00	1 282,19	1 282,19	269,26	1 551,45
009	162301102	Vodorovné přemístění do 1000 m výkopku/sypaniny z horniny tř. 1 až 4 dovoz omnice z mezikládky na zpětné ohumusování/par (209,57*1,5)*0,1/par trubní propustek/par (28*5,19)*0,1/par Mezisoučet/par dovoz podomních vrstev z mezikládky na zásyp kolem trubního propustku/par 28*1,9/par Mezisoučet/par zásyp podomních vrstvou/par 209,57*0,11/par Mezisoučet/par zásyp podomních vrstvou drenážní potrubí/par (2*0,5)*0,6/par Mezisoučet/par Součet/par	m3	122,821	21,00	37,14	4 561,57	957,93	5 519,50
010	162701101	Vodorovné přemístění do 6000 m výkopku/sypaniny z horniny tř. 1 až 4 odvoz přebytečného výkopku na skládku/par (22,52+711,545+46,192)/par -76,853/par Součet/par	m3	703,404	21,00	65,33	45 953,38	9 650,21	55 603,59
011	167101101	Nakládání výkopku z horniny tř. 1 až 4 do 100 m3	m3	76,253	21,00	109,70	8 364,95	1 756,64	10 121,59

Poř.č.	Položka	Text	MJ	Počet	Sazba DPH	Jednotková cena	Odbyt		
							Celkem	DPH	Celkem s DPH
		nakládání podomních vrstev z meziskládky na zásep kolem trubního propustku\par 28*1,9\par zásep podomní vrstvou\par 209,57*0,11\par Součet\par							
012	171201201	Uložení sypaniny na skládce	m3	18,48	21,00	36,50	674,52	141,65	816,17
		meziskládka a skládka pro sejmoutou omíci\par plocha u trubního propustku\par (28*1,9)*0,15\par (28*2,5)*0,15\par Součet\par							
013	171201211	Poplatek za uložení odpadu ze sypaniny na skládce (skládkové)	t	1112,588	21,00	120,16	133 688,57	28 074,60	161 763,17
		odvoz přebytečného výkopku na skládku\par (22,52+711,545-85,3+46,192)*1,8\par -76,853*1,8\par Součet\par							
014	171201212	Poplatek za uložení odpadu ze sypaniny s příměsí asfaltu na skládce (skládkové)	t	153,54	21,00	180,24	27 674,05	5 811,55	33 485,60
		přebytečný výkopek na skládku\par odložení navážek s asfaltem\par 85,3*1,8\par Součet\par							
015	174101101	Zásep jam, šachet rýh nebo kolem objektů sypaninou se zhutněním	m3	76,853	21,00	56,53	4 344,50	912,35	5 256,85
		zásep podomní vrstvou\par 209,57*0,11\par zásep podomní vrstvy kolem propustku\par 28*1,9\par zásep podomní vrstvou drenážní potrubí\par (2*0,5)*0,8\par Součet\par							
016	175101101	Obsypání potrubí bez prohození sypaniny z hornin tř. 1 až 4 uloženým do 3 m od kraje výkopu	m3	61,88	21,00	283,14	17 520,70	3 679,35	21 200,05
		obsyp propustku štěrkopískem\par (28*2,21)\par Součet\par							
017	583373700	štěrkopisek frakce 0-63 třída C	t	124,998	21,00	314,81	39 350,62	8 263,63	47 614,25
		obsyp propustku štěrkopískem\par (28*2,21)*2,02\par Součet\par							
018	181951102	Úprava pláně v hornině tř. 1 až 4 se zhutněním	m2	1121,78	21,00	7,80	8 749,88	1 837,48	10 587,36
		plocha pod poľní cestou\par (210*4,85)\par Mezisosčet\par plocha pro skladbu sjezdů z nové komunikace\par (60*1,25)\par Mezisosčet\par rozšíření komunikace souběžně vedoucí s trubním propustkem\par (28*1,01)\par Mezisosčet\par Součet\par							
019	182101101	Svahování v zářezech v hornině tř. 1 až 4	m2	209,57	21,00	58,41	12 240,98	2 570,61	14 811,59
		mimo zemní pláň\par 209,57*1\par Součet\par							
020	182201101	Svahování násypů	m2	251,484	21,00	49,11	12 350,38	2 593,58	14 943,96
		podél nové poľní komunikace\par 209,57*1,2\par Součet\par							
021	182301121	Rozproštění omnice pl do 500 m2 ve svahu přes 1:5 tl vrstvy do 100 mm	m2	328,887	21,00	41,00	13 484,37	2 831,72	16 316,08
		ozelenění\par 209,57*1,5\par Mezisosčet\par trubní propustek - zásep\par (28*5,19)*0,1\par Mezisosčet\par Součet\par							
022	167103101	Nakládání výkopku ze zemin schopných zúrodnění	m3	35,489	21,00	22,71	805,96	169,25	975,21
		dovoz omnice z meziskládky na zpětné ohumusování\par (209,57*0,1)\par trubní propustek - zásep\par (28*5,19)*0,1\par Mezisosčet\par Součet\par							
023	181411122	Založení lučního trávníku výsevem plochy do 1000 m2 ve svahu do 1:2	m2	396,804	21,00	14,80	5 872,70	1 233,27	7 105,97
		plochy pro ozelenění \par 209,57*1,2\par nad trubním propustkem \par (28*5,19)\par Součet\par							
024	005724800	osivo směs jetelotrávní	kg	19,84	21,00	122,56	2 431,59	510,63	2 942,22
		plochy pro ozelenění \par 209,57*1,2*0,05\par nad trubním propustkem \par (28*5,19)*0,05\par Součet\par							
<b>2 - Zakládání</b>							<b>64 096,99</b>	<b>13 460,37</b>	<b>77 557,36</b>
Poř.č.	Položka	Text	MJ	Počet	Sazba DPH	Jednotková cena	Odbyt		
							Celkem	DPH	Celkem s DPH
025	211521111	Výplň odvodňovacích žeběr nebo trativodů kamenivem hrubým drceným frakce 65 až 125 mm	m3	40,351	21,00	743,93	30 018,32	6 303,85	36 322,17
		podsypaný a obsyp drenážního potrubí\par (210*0,5)*0,4\par (-3,14*0,05*0,05)*210\par Součet\par							
026	212755214	Trativody z drenážních trubek plastových flexibilních D 100 mm bez lože	m	210	21,00	44,76	9 399,60	1 973,92	11 373,52
		210\par Součet\par							
027	215901101	Zhutnění podloží z hornin soudržných do 92% PS nebo nesoudržných spýchkých l(d) do 0,8	m2	1271,61	21,00	14,61	18 578,22	3 901,43	22 479,65

Poř.č.	Položka	Text	MJ	Počet	Sazba DPH	Jednotková cena	Odbyt			
							Celkem	DPH	Celkem s DPH	
		<p>plocha pod polní cestou\par (210*4,85)\par Mezisosoučet\par plocha pro skladbu sjezdů nové komunikace\par (60*1,25)\par Mezisosoučet\par plocha rozšíření polní cesty souběh s trubním propustkem\par 21*1,01\par Mezisosoučet\par drenáž\par (210*0,5)\par Mezisosoučet\par výkop pod kamenný práh\par (1*0,5)\par odkop pod kamennou rovinanu- vyústění drenáže\par (0,8*0,6)*2+(0,8*0,8)\par Mezisosoučet\par pod trubní propustek\par (28*1,44)\par Mezisosoučet\par nový propustek \par provedení dlažby z lomového kamene boční strany\par (1,65*0,5/2)*2*2\par provedení dlažby z lomového kamene dno\par (1,5*1,65)*2\par Mezisosoučet\par pod základové pasy pod ukončující práh propustků\par (4,8*0,3)*2\par Mezisosoučet\par Součet\par</p>								
028	271572211	Podsyp pod základové konstrukce se zhuštěním z neftiděného štěrkopisku pod základový práh\par (1*0,5)*0,1\par Součet\par	m3	0,05	21,00	1 176,62	58,83	12,35	71,19	
029	274316232	Základové pasy z prostého betonu y C 30/37 XC4  pod kamenný práh\par (1*0,5)*0,2\par Mezisosoučet\par pod kamenný práh trubního propustku\par pod základové pasy pod ukončující práh propustků\par (4,8*0,3)*0,3)*2\par Mezisosoučet\par Součet\par	m3	0,964	21,00	4 205,30	4 053,91	851,32	4 905,23	
030	274356021	Bednění základových pasů ploch rovinných zřízení  základ pod kamenný práh\par (1+0,5)*2*0,2\par Mezisosoučet\par pod kamenný práh trubního propustku\par pod základové pasy pod ukončující práh propustků\par (4,8+0,3)*0,3)*2\par Mezisosoučet\par Součet\par	m2	6,72	21,00	247,49	1 663,13	349,26	2 012,39	
031	274356022	Bednění základových pasů ploch rovinných odstranění	m2	6,72	21,00	48,36	324,98	68,25	393,22	
<b>4 - Vodorovné konstrukce</b>							<b>29 633,27</b>	<b>6 222,99</b>	<b>35 856,26</b>	
Poř.č.	Položka	Text	MJ	Počet	Sazba DPH	Jednotková cena	Odbyt			
							Celkem	DPH	Celkem s DPH	
032	451571112	Lože pod dlažby ze štěrkopisku vrstva tl nad 100 do 150 mm  podklad příkopu pro provedení dlažby z lomového kamene boční strany\par (1,65*0,5/2)*2*2\par podklad příkopu pro provedení dlažby z lomového kamene dno\par (1,5*1,65)*2\par Součet\par	m2	6,6	21,00	149,55	987,03	207,28	1 194,31	
033	451573111	Lože pod potrubí otevřený výkop ze štěrkopisku podsyp pod trubní propustek\par (28*1,44)*0,35\par Součet\par	m3	14,112	21,00	572,20	8 074,89	1 695,73	9 770,61	
034	452311168	Podkladní desky z betonu prostého tř. C 25/30- XF2 otevřený výkop  podkladní beton pod dlažbu z lomového kamene \par příkopu pro provedení dlažby z lomového kamene boční strany\par (1,65*0,5/2)*2*0,15*2\par podklad příkopu pro provedení dlažby z lomového kamene dno\par (1,5*1,65)*0,15*2\par Součet\par	m3	0,991	21,00	3 604,51	3 572,07	750,13	4 322,20	
035	465511511	Dlažba z lomového kamene do malty s vyplněním spár maltou a vyspárováním plocha do 20 m2 tl 200 mm  příkop pro provedení dlažby z lomového kamene boční strany\par (1,65*0,5/2)*2*2\par příkop pro provedení dlažby z lomového kamene dno\par (1,5*1,65)*0,25*2\par Součet\par	m2	2,888	21,00	1 440,66	4 160,63	873,73	5 034,36	
036	451571111	Lože pod dlažby ze štěrkopisku vrstva tl do 100 mm  pod kamennou rovinanu- vyústění drenáže\par (0,8*0,6)*0,2*2+(0,8*0,8)*0,1\par Součet\par	m2	0,256	21,00	126,12	32,29	6,78	39,07	
037	452218142	Zajišťovací práh z upraveného lomového kamene na cementovou maltu	m3	1,79	21,00	6 396,65	11 450,00	2 404,50	13 854,50	



Poř.č.	Položka	Text	MJ	Počet	Sazba DPH	Jednotková cena	Odbyt		
							Celkem	DPH	Celkem s DPH
038	465511211	kamenný práh pod kamennou rovinaninou/par (0,5*0,7)*1/par Mezisoučet/par pod kamenný práh trubního propustku/par (4,8*0,3*0,5)*2/par Mezisoučet/par Součet/par Dlažba z lomového kamene na sucho s vyplněním spár dřevem plocha do 20 m2 tl 200 mm odkop pod kamennou rovinaninu- vyústění drenáže/par (0,8*0,6)*2+(0,8*0,8)/par Součet/par	m2	1,6	21,00	847,73	1 356,37	284,84	1 641,21
<b>5 - Komunikace</b>							<b>844 744,25</b>	<b>177 396,29</b>	<b>1 022 140,55</b>
Poř.č.	Položka	Text	MJ	Počet	Sazba DPH	Jednotková cena	Odbyt		
							Celkem	DPH	Celkem s DPH
039	561031121	Zřízení podkladu ze zeminy upravené hydraulickými pojivky (Road Mix) tl do 250 mm plochy do 5000 m2 pod skladbou komunikace/par (210*4,85)/par pod skladbou napojení sjezdů na novou komunikaci /par (60*1,25)/par Součet/par	m2	1093,5	21,00	36,16	39 540,96	8 303,60	47 844,56
040	585301710	vápno nehašené bezprašné zónu pod skladbou komunikace /par (210*4,85)*0,0147/par pod skladbou napojení sjezdů na novou komunikaci /par (60*1,25)*0,0147/par Součet/par	t	16,075	21,00	3 688,62	59 294,57	12 451,86	71 746,43
041	564831111	Podklad ze šterkodrtě ŠD tl 100 mm plocha pro skladbu sjezdů na novou komunikaci/par 60/par Součet/par	m2	60	21,00	79,89	4 793,40	1 006,61	5 800,01
042	564851111	Podklad ze šterkodrtě ŠD tl 150 mm plocha pod polní cestou/par (210*4,85)/par (210*4,5)/par Mezisoučet/par plocha pro skladbu sjezdů napojení na novou komunikaci/par (60*1,25)/par (60*1,2)/par Mezisoučet/par plocha polní cesty souběžná s trubním propustkem - rozšíření/par (28*1,01)*2/par Mezisoučet/par Součet/par	m2	2167,06	21,00	114,82	248 821,83	52 252,58	301 074,41
043	565155111	Asfaltový beton vrstva podkladní ACP 16 (obalované kamenivo OKS) tl 70 mm š do 3 m plocha pod polní cestou/par (210*3,6)/par Mezisoučet/par plocha pro skladbu sjezdů napojení na novou komunikaci/par (60*1,2)/par Mezisoučet/par plocha polní cesty souběžná s trubním propustkem - rozšíření/par (28*1,01)/par Mezisoučet/par Součet/par	m2	856,28	21,00	286,73	245 521,16	51 559,44	297 080,61
044	569831111	Zpevnění krajnic šterkodrtí tl 100 mm podél polní komunikace/par (210*0,3)*2/par Součet/par	m2	126	21,00	79,62	10 032,12	2 106,75	12 138,87
045	573111113	Postřik živičný infiltrační s posypem z asfaltu množství 1,5 kg/m2 plocha pod polní cestou/par (210*4,2)/par Mezisoučet/par plocha pro skladbu sjezdů napojení na novou komunikaci/par (60*1,2)/par Mezisoučet/par plocha polní cesty souběžná s trubním propustkem - rozšíření/par (28*1,01)/par Mezisoučet/par Součet/par	m2	982,28	21,00	32,20	31 629,42	6 642,18	38 271,59
046	573211111	Postřik živičný spojovací z asfaltu v množství do 0,70 kg/m2 skladba na odfrézovanou komunikaci/par 70/par Mezisoučet/par plocha pod polní cestou/par (210*4,5)/par Mezisoučet/par plocha pro skladbu sjezdů napojení na novou komunikaci/par (60*1,2)/par Mezisoučet/par plocha polní cesty souběžná s trubním propustkem - rozšíření/par (28*1,01)/par Mezisoučet/par Součet/par	m2	1115,28	21,00	11,41	12 725,34	2 672,32	15 397,67
047	577134111	Asfaltový beton vrstva obrusná ACO 11 (ABS) tř. I tl 40 mm š do 3 m z nemodifikovaného asfaltu plocha pod polní cestou/par (210*3,4)/par Mezisoučet/par plocha polní cesty souběžná s trubním propustkem - rozšíření/par (28*1,01)/par Mezisoučet/par Součet/par	m2	742,28	21,00	187,54	139 207,19	29 233,51	168 440,70

Poř.č.	Položka	Text	MJ	Počet	Sazba DPH	Jednotková cena	Odbýt		
							Celkem	DPH	Celkem s DPH
048	577144111	Asfaltový beton vrstva ohrubná ACO 11 (ABS) tř. I tl 50 mm š do 3 m z nemodifikovaného asfaltu skladba na odfrézovanou komunikaci par 70*2 par Součet par	m2	140	21,00	370,40	51 856,00	10 889,76	62 745,76
049	599141112	Vyplnění spár trvale pružnou živícnou závlivkou napojení na původní asfaltobetonovou komunikaci par 34 par Součet par	m	34	21,00	38,89	1 322,26	277,67	1 599,93
<b>8 - Trubní vedení</b>							<b>13 049,85</b>	<b>2 740,47</b>	<b>15 790,32</b>
Poř.č.	Položka	Text	MJ	Počet	Sazba DPH	Jednotková cena	Odbýt		
							Celkem	DPH	Celkem s DPH
050	877265221	Montáž tvarovek z tvrdého PVC-systém KG nebo z polypropylenu-systém KG 2000 dvouosé DN 100 T kus na drenážní potrubí par 1 par Součet par	KUS	1	21,00	414,10	414,10	86,96	501,06
051	286114240	odbočka kanalizační plastová s hrdlem KGEA-110/110/87°	KUS	1	21,00	104,78	104,78	22,00	126,78
052	891562128	Dodávka a montáž koncové žabí zpětné klapky DN 110	KUS	1	21,00	1 201,52	1 201,52	252,32	1 453,84
053	899131413	Šikmé seřiznutí plastového potrubí DN 600 trubní propustek par 2 par Součet par	KUS	2	21,00	3 003,78	6 007,56	1 261,59	7 269,15
054	899231111	Výšková úprava uličního vstupu nebo vpusti do 200 mm zvýšením mížce	KUS	1	21,00	1 599,13	1 599,13	335,82	1 934,95
055	899331111	Výšková úprava uličního vstupu nebo vpusti do 200 mm zvýšením poklopu	KUS	2	21,00	1 861,38	3 722,76	781,78	4 504,54
<b>9 - Ostatní konstrukce a práce-bourání</b>							<b>120 680,68</b>	<b>25 342,94</b>	<b>146 023,63</b>
Poř.č.	Položka	Text	MJ	Počet	Sazba DPH	Jednotková cena	Odbýt		
							Celkem	DPH	Celkem s DPH
056	919441221	Čelo propustku z lomového kamene pro propustek z trub DN 600 až 800 vč. zemních prací 1+1 par Součet par	KUS	2	21,00	20 051,28	40 102,56	8 421,54	48 524,10
057	919551114	Zřízení propustku z trub plastových PE rýhovaných se spojkami nebo s hrdlem DN 600 mm propustek par 28 par Součet par	m	28	21,00	366,82	10 270,96	2 156,90	12 427,86
058	562411130	trouba Pecor Optima 8 kPA d = 600 mm	m	28,42	21,00	1 922,41	54 634,89	11 473,33	66 108,22
059	919735112	Řezání stávajícího živícného krytu hl do 100 mm napojení na původní asfaltobetonovou komunikaci par 34 par Součet par	m	34	21,00	103,18	3 508,12	736,71	4 244,83
060	965042241	Bourání podkladů pod dlažby nebo mazanin betonových nebo z litého asfaltu tl pře 100 mm pl pře 4 m2 původní betonové koryto odvodňovacího příkopu-polovina par (28*0,35) par Součet par	m3	9,8	21,00	1 241,24	12 164,15	2 554,47	14 718,62
<b>997 - Přesun sutě</b>							<b>13 651,86</b>	<b>2 866,89</b>	<b>16 518,75</b>
Poř.č.	Položka	Text	MJ	Počet	Sazba DPH	Jednotková cena	Odbýt		
							Celkem	DPH	Celkem s DPH
061	997221551	Vodorovná doprava sutě ze sypkých materiálů do 1 km	t	40,38	21,00	41,81	1 688,29	354,54	2 042,83
062	997221559	Příplatek ZKD 1 km u vodorovné dopravy sutě ze sypkých materiálů	t	201,9	21,00	5,96	1 203,32	252,70	1 456,02
063	997221611	Nakládání sutě na dopravní prostředky pro vodorovnou dopravu bourání betonového krytu v příkopu par 21,56 par Součet par	t	21,56	21,00	41,35	891,51	187,22	1 078,72
064	997221815	Poplatek za uložení betonového odpadu na skládce (skládkovné) beton par 21,56 par Součet par	t	21,56	21,00	120,16	2 590,65	544,04	3 134,69
065	997221845	Poplatek za uložení odpadu z asfaltových povrchů na skládce (skládkovné)	t	40,38	21,00	180,24	7 278,09	1 528,40	8 806,49
<b>998 - Přesun hmot</b>							<b>42 670,72</b>	<b>8 960,85</b>	<b>51 631,57</b>
Poř.č.	Položka	Text	MJ	Počet	Sazba DPH	Jednotková cena	Odbýt		
							Celkem	DPH	Celkem s DPH
066	998225111	Přesun hmot pro pozemní komunikace s krytem z kamene, monolitickým betonovým nebo živícným	t	1056,206	21,00	40,40	42 670,72	8 960,85	51 631,57
<b>SO 02 - Polní c - SO 02 - Polní cesta C2</b>							<b>7 189 668,58</b>	<b>1 509 830,40</b>	<b>8 699 498,98</b>
<b>HSV - Práce a dodávky HSV</b>							<b>1 083 671,23</b>	<b>227 570,96</b>	<b>1 311 242,18</b>
<b>1 - Zemní práce</b>							<b>979 457,89</b>	<b>205 686,16</b>	<b>1 185 144,04</b>
Poř.č.	Položka	Text	MJ	Počet	Sazba DPH	Jednotková cena	Odbýt		
							Celkem	DPH	Celkem s DPH
001	181111131	Plošná úprava terénu do 500 m2 zemina tř 1 až 4 nerovnosti do +/- 200 mm v rovině a svahu do 1:5 plocha rekultivace par 60 par Součet par	m2	60	21,00	27,50	1 650,00	346,50	1 996,50

Poř.č.	Položka	Text	MJ	Počet	Sazba DPH	Jednotková cena	Odbyt		
							Celkem	DPH	Celkem s DPH
002	121101103	Sejmutí ornice s přemístěním na vzdálenost do 250 m mimo stávající cestu  par 1144 par Součet par	m3	1144	21,00	90,20	103 188,80	21 669,65	124 858,45
003	122201101	Odkopávky a prokopávky nezapažené v hornině tř. 3 objem do 100 m3 odkop pod kamennou rovinanu- vyústění drenáželpar (0,8*0,6)*0,2*2+(0,8*0,8)*0,2 par Součet par	m3	0,32	21,00	242,00	77,44	16,26	93,70
004	122201102	Odkopávky a prokopávky nezapažené v hornině tř. 3 objem do 1000 m3 odkop navážek - původní skladba polní cesty par 5311*0,3 par odkop zeminy pro novou skladbu polní cesty par 134 par odkop zeminy pro skladbu sjezdů z nové komunikace par (205*0,41)*1,25 par Součet par	m3	1832,363	21,00	49,50	90 701,97	19 047,41	109 749,38
005	122201109	Příplatek za lepivost u odkopávek v hornině tř. 1 až 3 (0,32+1832,363)/2 par Součet par	m3	916,342	21,00	1,10	1 007,98	211,68	1 219,65
006	130001101	Příplatek za ztlžení vykopávky v blízkosti podzemního vedení 40*0,4 par Součet par	m3	16	21,00	192,50	3 080,00	646,80	3 726,80
007	132201101	Hloubení rýh š do 600 mm v hornině tř. 3 objemu do 100 m3 výkop pro položení drenáželpar (1600*0,5)*0,4 par Mezisoučet par výkop pod kamenný práh par (1*0,5)*1 par Mezisoučet par Součet par	m3	320,5	21,00	242,00	77 561,00	16 287,81	93 848,81
008	132201109	Příplatek za lepivost k hloubení rýh š do 600 mm v hornině tř. 3 320,5/2 par Součet par	m3	160,25	21,00	1,10	176,28	37,02	213,29
009	139711101.1	Vytýčení plynovodu a provedení kopané sondy plynovodu	KUS	1	21,00	1 173,85	1 173,85	246,51	1 420,36
010	162301101	Vodorovné přemístění do 500 m výkopku/sypání z horniny tř. 1 až 4 dovoz ornice z meziskládky na zpětné ohumusování par (1863*0,2) par (60*0,3) par Mezisoučet par dovoz podomních vrstev z meziskládky na zásyp  par 988 par Mezisoučet par Součet par	m3	1378,6	21,00	27,06	37 304,92	7 834,03	45 138,95
011	162501102	Vodorovné přemístění do 3000 m výkopku/sypání z horniny tř. 1 až 4 odvoz přebytečné ornice na skládku obce par 1144 par dovoz ornice z meziskládky na zpětné ohumusování par -(1863*0,2) par -(60*0,3) par -143 par Součet par	m3	610,4	21,00	34,73	21 199,19	4 451,83	25 651,02
012	162701103	Vodorovné přemístění do 8000 m výkopku/sypání z horniny tř. 1 až 4 odvoz přebytečného výkopku na skládku par 1594 par Součet par	m3	1594	21,00	76,52	121 972,88	25 614,30	147 587,18
013	167101101	Nakládání výkopku z horniny tř. 1 až 4 do 100 m3 nakládání podomních vrstev z meziskládky na zásyp  par 988 par Součet par	m3	988	21,00	55,00	54 340,00	11 411,40	65 751,40
014	167103101	Nakládání výkopku ze zemin schopných zúrodnění dovoz ornice z meziskládky na zpětné ohumusování par (1863*0,2) par (60*0,3) par 143 par Mezisoučet par odvoz přebytečné ornice na skládku obce par (1144-533,6) par Mezisoučet par Součet par	m3	1144	21,00	16,50	18 876,00	3 963,96	22 839,96
015	171201201	Uložení sypání na skládky meziskládky a skládka pro sejmutou ornici par mimo stávající cestu  par 1144 par Součet par	m3	1144	21,00	13,20	15 100,80	3 171,17	18 271,97
016	171201211	Poplatek za uložení odpadu ze sypání na skládce (skládkové) odvoz přebytečného výkopku na skládku par 1594*1,8 par Součet par	t	2869,2	21,00	44,00	126 244,80	26 511,41	152 756,21
017	174101101	Zásyp jam, šachet rýh nebo kolem objektů sypáním se zhutněním zásyp podomních vrstev par 988 par Součet par	m3	988	21,00	70,40	69 555,20	14 606,59	84 161,79
018	181951102	Úprava pláně v hornině tř. 1 až 4 se zhutněním plocha pod polní cestou par (6779*1,36) par Mezisoučet par plocha pro skladbu sjezdů z nové komunikace par (205*1,36) par Mezisoučet par Součet par	m2	9498,24	21,00	10,12	96 122,19	20 185,66	116 307,85
019	182101101	Svahování v zářezích v hornině tř. 1 až 4	m2	810	21,00	39,60	32 076,00	6 735,96	38 811,96

Poř.č.	Položka	Text	MJ	Počet	Sazba DPH	Jednotková cena	Odbýt		
							Celkem	DPH	Celkem s DPH
020	182201101	mimo zemní pláňpar 810lpar Součetpar Svahování násypů podél nové polní komunikacepar 1490lpar Součetpar	m2	1490	21,00	39,60	59 004,00	12 390,84	71 394,84
021	182301125	Rozproštění ornice pl do 500 m2 ve svahu přes 1:5 tl vrstvy do 300 mm ohumusovánípar 60lpar Součetpar	m2	60	21,00	66,00	3 960,00	831,60	4 791,60
022	182301133	Rozproštění ornice pl přes 500 m2 ve svahu nad 1:5 tl vrstvy do 200 mm ohumusovánípar 1863lpar Součetpar	m2	1863	21,00	24,20	45 084,60	9 467,77	54 552,37
<b>18 - Zemní práce - povrchové úpravy terénu</b>							<b>104 213,34</b>	<b>21 884,80</b>	<b>126 098,14</b>
Poř.č.	Položka	Text	MJ	Počet	Sazba DPH	Jednotková cena	Odbýt		
							Celkem	DPH	Celkem s DPH
023	181451121	Založení lučního trávníku výsevem plochy přes 1000 m2 v rovině a ve svahu do 1:5 plochy pro ozelenění lpar 1863+2736lpar Součetpar	m2	4599	21,00	16,50	75 883,50	15 935,54	91 819,04
024	005724800	osivo směs jetelotrávní plochy pro ozelenění lpar (1863+2736)*0,05lpar Součetpar	kg	229,95	21,00	123,20	28 329,84	5 949,27	34 279,11
<b>2 -</b>							<b>551 163,82</b>	<b>115 744,40</b>	<b>666 908,22</b>
Poř.č.	Položka	Text	MJ	Počet	Sazba DPH	Jednotková cena	Odbýt		
							Celkem	DPH	Celkem s DPH
025	211521111	Výplň odvodňovacích žeber nebo trativodů kamenivem hrubým dreným frakce 65 až 125 mm podsyp a obrys drenážního potrubípar (1600*0,5)*0,4lpar (-3,14*0,05*0,05)*1600lpar Součetpar	m3	307,44	21,00	770,00	236 728,80	49 713,05	286 441,85
026	212755214	Trativody z drenážních trubek plastových flexibilních D 100 mm bez lože 1600lpar Součetpar	m	1600	21,00	111,02	177 632,00	37 302,72	214 934,72
027	215901101	Zhutnění podloží z hornin soudržných do 92% PS nebo nesoudržných spykých l(d) do 0,8	m2	10312,34	21,00	13,20	136 122,89	28 585,81	164 708,69
028	271572211	plocha pod polní cestoupar (6779*1,36)lpar Mezisoučetpar plocha pro skladbu sjezdů nové komunikacepar (205*1,36)lpar Mezisoučetpar drenážlpar (1600*0,5)lpar Mezisoučetpar výkop pod kamenný práhpar (1*0,5)lpar odkop pod kamennou rovinanu- vyústění drenážepar (0,8*0,6)*2+(0,8*0,8)lpar Mezisoučetpar pod panelovou plochupar 12lpar Mezisoučetpar Součetpar	m3	0,05	21,00	2 734,60	136,73	28,71	165,44
029	274316232	Základové pasy z prostého betonu y C 30/37 XC4 pod kamenný práhpar (1*0,5)*0,2lpar Součetpar	m3	0,1	21,00	3 850,00	385,00	80,85	465,85
030	274356021	Bednění základových pasů ploch rovinných zřízení základ pod kamenný práhpar (1+0,5)*2*0,2lpar Součetpar	m2	0,6	21,00	220,00	132,00	27,72	159,72
031	274356022	Bednění základových pasů ploch rovinných odstranění	m2	0,6	21,00	44,00	26,40	5,54	31,94
<b>4 -</b>							<b>4 902,92</b>	<b>1 029,61</b>	<b>5 932,53</b>
Poř.č.	Položka	Text	MJ	Počet	Sazba DPH	Jednotková cena	Odbýt		
							Celkem	DPH	Celkem s DPH
032	451571111	Lože pod dlažby ze šterkopisků vrstva tl do 100 mm pod kamennou rovinanu- vyústění drenážepar (0,8*0,6)*0,2*2+(0,8*0,8)*0,1lpar Součetpar	m2	0,256	21,00	1 320,00	337,92	70,96	408,88
033	452218142	Zajišťovací práh z upraveného lomového kamene na cementovou maltu kamenný práh pod kamennou rovinanuolpar (0,5*0,7)*1lpar Součetpar	m3	0,35	21,00	5 500,00	1 925,00	404,25	2 329,25
034	485511211	Dlažba z lomového kamene na sucho s vyplněním spár drnem plocha do 20 m2 tl 200 mm kamenná rovinanu- vyústění drenážepar (0,8*0,6)*2+(0,8*0,8)lpar Součetpar	m2	1,6	21,00	1 650,00	2 640,00	554,40	3 194,40
<b>5 -</b>							<b>5 406 839,55</b>	<b>1 135 436,31</b>	<b>6 542 275,86</b>
Poř.č.	Položka	Text	MJ	Počet	Sazba DPH	Jednotková cena	Odbýt		
							Celkem	DPH	Celkem s DPH
035	561031121	Zřízení podkladu ze zeminy upravené hydraulickými pojivky (Road Mix) tl do 250 mm plochy do 5000 m2	m2	9498,24	21,00	13,20	125 376,77	26 329,12	151 705,89

Poř.č.	Položka	Text	MJ	Počet	Sazba DPH	Jednotková cena	Odbýt		
							Celkem	DPH	Celkem s DPH
		pod skladbou komunikace\par (6779*1,36)\par							
		pod skladbou napojení sjezdů na novou komunikaci \par (205*1,36)\par							
036	585301710	vápno nehašené bezprašné	t	139,624	21,00	1 620,00	226 190,88	47 500,08	273 690,96
		zónu pod skladbou komunikace \par (6779*1,36)*0,0147\par							
		pod skladbou napojení sjezdů na novou komunikaci \par (205*1,36)*0,0147\par							
037	564831111	Podklad ze šterkodrté ŠD tl 100 mm	m2	205	21,00	88,00	18 040,00	3 788,40	21 828,40
		plocha pro skladbu sjezdů na novou komunikaci\par 205\par							
038	564851111	Podklad ze šterkodrté ŠD tl 150 mm	m2	18437,76	21,00	101,20	1 865 901,31	391 839,28	2 257 740,59
		plocha pod polní cestou\par (6779*1,36)\par (6779*1,28)\par							
		Mezisosoučet\par plocha pro skladbu sjezdů napojení na novou komunikaci\par (205*1,36)\par (205*1,28)\par							
		Mezisosoučet\par Součet\par							
039	564871111	Podklad ze šterkodrté ŠD tl 250 mm	m2	12	21,00	426,80	5 121,60	1 075,54	6 197,14
		podklad pod panely\par 12\par							
040	565155111	Asfaltový beton vrstva podkladní ACP 16 (obalované kamenivo OKS) tl 70 mm š do 3 m	m2	8939,52	21,00	195,80	1 750 358,02	367 575,18	2 117 933,20
		plocha pod polní cestou\par (6779*1,28)\par							
		Mezisosoučet\par plocha pro skladbu sjezdů napojení na novou komunikaci\par (205*1,28)\par							
		Mezisosoučet\par Součet\par							
041	569831111	Zpevnění krajnic šterkodrtí tl 100 mm	m2	970,2	21,00	115,50	112 058,10	23 532,20	135 590,30
		podél polní komunikace\par (1617*0,3)*2\par							
042	573111113	Postřik živičný infiltrační s posypem z asfaltu množství 1,5 kg/m2	m2	8939,52	21,00	15,95	142 585,34	29 942,92	172 528,27
		plocha pod polní cestou\par (6779*1,28)\par							
		Mezisosoučet\par plocha pro skladbu sjezdů napojení na novou komunikaci\par (205*1,28)\par							
		Mezisosoučet\par Součet\par							
043	573211111	Postřik živičný spojovací z asfaltu v množství do 0,70 kg/m2	m2	8939,52	21,00	10,12	90 467,94	18 998,27	109 466,21
		plocha pod polní cestou\par 6779*1,28\par							
		Mezisosoučet\par plocha pro skladbu sjezdů napojení na novou komunikaci\par (205*1,28)\par							
		Mezisosoučet\par Součet\par							
044	577134111	Asfaltový beton vrstva obrusná ACO 11 (ABS) tř. I tl 40 mm š do 3 m z nemodifikovaného asfaltu	m2	6779	21,00	156,20	1 058 879,80	222 364,76	1 281 244,56
		plocha pod polní cestou\par 6779\par							
045	584921111	Osazení dílců z předpjatého betonu do lože z kameniva těžkého tl 50 mm hmotnosti do 6 t	m2	12	21,00	181,50	2 178,00	457,38	2 635,38
		ochrana plynovodu v tělese polní komunikace\par (2*1)*6\par							
		Součet\par							
046	593811360	panel silniční 200x100x15 cm	KUS	6	21,00	1 487,59	8 925,54	1 874,36	10 799,90
		6\par							
		Součet\par							
047	599141112	Vyplnění spár trvale pružnou živičnou záplivkou	m	12,5	21,00	60,50	756,25	158,81	915,06
		napojení na původní asfaltobetonovou komunikaci\par 12,5\par							
		Součet\par							
<b>8 -</b>							<b>2 220,46</b>	<b>466,30</b>	<b>2 686,76</b>
							Odbýt		
Poř.č.	Položka	Text	MJ	Počet	Sazba DPH	Jednotková cena	Celkem	DPH	Celkem s DPH
048	891562128	Dodávka a montáž koncové žabí zpětné klapy DN 110	KUS	2	21,00	1 110,23	2 220,46	466,30	2 686,76
<b>9 -</b>							<b>10 667,25</b>	<b>2 240,12</b>	<b>12 907,37</b>
							Odbýt		
Poř.č.	Položka	Text	MJ	Počet	Sazba DPH	Jednotková cena	Celkem	DPH	Celkem s DPH
049	914111111	Montáž svislé dopravní značky do velikosti 1 m2 objímkami na sloupek nebo konzolu	KUS	2	21,00	1 595,00	3 190,00	669,90	3 859,90
		nové dopravní značky\par Z11g\par							
		2\par Součet\par							
050	404443065	značka svislá reflexní AL- NK	KUS	2	21,00	385,00	770,00	161,70	931,70
		nové dopravní značky\par Z11g \par							
		2\par Součet\par							
051	914511112	Montáž sloupku dopravních značek délky do 3,5 m s betonovým základem a patkou	KUS	2	21,00	1 595,00	3 190,00	669,90	3 859,90

Poř.č.	Položka	Text	MJ	Počet	Sazba DPH	Jednotková cena	Odbýt		
							Celkem	DPH	Celkem s DPH
		nové dopravní značky\par Z11g \par 2\par Součet\par							
052	404452300	sloupek Zn 70 - 350	KUS	2	21,00	605,00	1 210,00	254,10	1 464,10
053	404452410	patka hliníková HP 70	KUS	2	21,00	715,00	1 430,00	300,30	1 730,30
054	404452540	víčko plastové na sloupek 70	KUS	2	21,00	16,50	33,00	6,93	39,93
055	404452570	upínací svorka na sloupek US 70	KUS	4	21,00	22,00	88,00	18,48	106,48
056	919735112	Řezání stávajícího živičního krytu hl do 100 mm  napojení na původní asfaltobetonovou komunikaci\par 12,5\par Součet\par	m	12,5	21,00	60,50	756,25	158,81	915,06
<b>998 -</b>							<b>130 203,35</b>	<b>27 342,70</b>	<b>157 546,05</b>
Poř.č.	Položka	Text	MJ	Počet	Sazba DPH	Jednotková cena	Odbýt		
							Celkem	DPH	Celkem s DPH
057	998225111	Přesun hmot pro pozemní komunikace s krytem z kamene, monolitickým betonovým nebo živičním	t	8454,763	21,00	15,40	130 203,35	27 342,70	157 546,05
<b>SO 03 - Polní c - SO 03 - Polní cesta C3</b>							<b>6 434 236,50</b>	<b>1 351 189,67</b>	<b>7 785 426,17</b>
<b>SO 03-C - SO 03 - C Polní cesta C3 na p.č. 1310 a p.č.1312</b>							<b>1 995 156,68</b>	<b>418 982,90</b>	<b>2 414 139,58</b>
<b>HSV - Práce a dodávky HSV</b>							<b>1 995 156,68</b>	<b>418 982,90</b>	<b>2 414 139,58</b>
<b>1 - Zemní práce</b>							<b>271 067,52</b>	<b>56 924,18</b>	<b>327 991,70</b>
Poř.č.	Položka	Text	MJ	Počet	Sazba DPH	Jednotková cena	Odbýt		
							Celkem	DPH	Celkem s DPH
001	121101103	Sejmutí omnice s přemístěním na vzdálenost do 250 m  mimo stávající cestu \par 362\par Součet\par	m3	362	21,00	90,20	32 652,40	6 857,00	39 509,40
002	122201102	Odkopávky a prokopávky nezapažené v hornině tř. 3 objem do 1000 m3  odkop navážek - původní skladba polní cesty\par 283\par odkop zeminy pro novou skladbu polní cesty\par 91\par odkop zeminy pro skladbu sjezdů S6 a S8 z nové komunikace\par 46*0,41*1,25\par Součet\par	m3	397,575	21,00	49,50	19 679,96	4 132,79	23 812,75
003	122201109	Příplatek za lepivost u odkopávek v hornině tř. 1 až 3  397,575*0,5\par Součet\par	m3	198,788	21,00	1,10	218,67	45,92	264,59
004	132201102	Hloubení rýh š do 600 mm v hornině tř. 3 objemu přes 100 m3  výkop pro položení drenážel\par 383*0,5*0,4\par Součet\par	m3	76,6	21,00	242,00	18 537,20	3 892,81	22 430,01
005	132201109	Příplatek za lepivost k hloubení rýh š do 600 mm v hornině tř. 3  76,6*0,5\par	m3	38,3	21,00	1,10	42,13	8,85	50,98
006	162301101	Vodorovné přemístění do 500 m výkopku/sypaniny z horniny tř. 1 až 4  dovoz omnice z meziskládky na zpětné ohumusování\par 705*0,1\par Mezisoučet\par zásyp podorniční vrstvou\par 178\par Mezisoučet\par Součet\par	m3	248,5	21,00	27,06	6 724,41	1 412,13	8 136,54
007	162501102	Vodorovné přemístění do 3000 m výkopku/sypaniny z horniny tř. 1 až 4  odvoz přebytečné omnice na skládku obce\par 362\par dovoz omnice z meziskládky na zpětné ohumusování\par 705*0,1\par Součet\par	m3	432,5	21,00	34,73	15 020,73	3 154,35	18 175,08
008	162701104	Vodorovné přemístění do 9000 m výkopku/sypaniny z horniny tř. 1 až 4  odvoz přebytečného výkopku na skládku\par 283\par Součet\par	m3	283	21,00	84,88	24 021,04	5 044,42	29 065,46
009	167101101	Nakládání výkopku z horniny tř. 1 až 4 do 100 m3  zásyp podorniční vrstvou\par 178\par Součet\par	m3	178	21,00	16,50	2 937,00	616,77	3 553,77
010	167103101	Nakládání výkopku ze zemín schopných zúrodnění  dovoz omnice z meziskládky na zpětné ohumusování\par 705*0,1\par Mezisoučet\par odvoz přebytečné omnice na skládku obce\par 362-70,5\par Mezisoučet\par Součet\par	m3	362	21,00	16,50	5 973,00	1 254,33	7 227,33
011	171201201	Uložení sypaniny na skládky  meziskládky a skládka pro sejmutou omnicí\par mimo stávající cestu \par 362\par Součet\par	m3	362	21,00	13,20	4 778,40	1 003,46	5 781,86
012	171201211	Poplatek za uložení odpadu ze sypaniny na skládce (skládkové)  odvoz přebytečného výkopku na skládku\par (397,575+76,6)*1,8\par -178*1,88\par Součet\par	t	518,875	21,00	44,00	22 830,50	4 794,41	27 624,91

Poř.č.	Položka	Text	MJ	Počet	Sazba DPH	Jednotková cena	Odbýt		
							Celkem	DPH	Celkem s DPH
013	174101101	Zásyp jam, šachet ryh nebo kolem objektů sypaninou se zhutněním zásyp podomítní vrstvou\par 178\par Součet\par	m3	178	21,00	70,40	12 531,20	2 631,55	15 162,75
014	181411122	Založení lučního trávníku výsevem plochy do 1000 m2 ve svahu do 1:2 plochy pro ozelenění \par 705\par 564\par Součet\par	m2	1269	21,00	16,50	20 938,50	4 397,09	25 335,59
015	005724800	osivo směs jetelotrávní plochy pro ozelenění \par 705*0,05\par 564*0,05\par Součet\par	kg	63,45	21,00	123,20	7 817,04	1 641,58	9 458,62
016	181951102	Úprava pláně v hornině tř. 1 až 4 se zhutněním plocha pod poľní cestou\par 486*5,45\par Mezisoučet\par plocha pro skladbu sjezdů z nové komunikace\par 46*1,25\par Mezisoučet\par Součet\par	m2	2706,2	21,00	10,12	27 386,74	5 751,22	33 137,96
017	182101101	Svahování v zářezech v hornině tř. 1 až 4 mimo zemní pláň\par 242\par Mezisoučet\par Součet\par	m2	242	21,00	39,60	9 583,20	2 012,47	11 595,67
018	182201101	Svahování násypů poděl nové poľní komunikace\par 564\par Součet\par	m2	564	21,00	39,60	22 334,40	4 690,22	27 024,62
019	182301131	Rozproštění ornice pl přes 500 m2 ve svahu přes 1:5 tl vrstvy do 100 mm ozelenění\par 705\par Součet\par	m2	705	21,00	24,20	17 061,00	3 582,81	20 643,81
<b>2 - Zakládání</b>							<b>137 436,91</b>	<b>28 861,75</b>	<b>166 298,66</b>
Poř.č.	Položka	Text	MJ	Počet	Sazba DPH	Jednotková cena	Odbýt		
							Celkem	DPH	Celkem s DPH
020	211521111	Výplň odvodňovacích žebek nebo trativodů kamenivem hrubým drceným frakce 65 až 125 mm podsypaný a obrypný drenážního potrubí\par 383*0,5*0,4\par (-3,14*0,05*0,05)*383\par Součet\par	m3	73,593	21,00	770,00	56 666,61	11 899,99	68 566,60
021	212755214	Trativody z drenážních trubek plastových flexibilních D 100 mm bez lože 383\par Součet\par	m	383	21,00	111,02	42 520,66	8 929,34	51 450,00
022	215901101	Zhutnění podloží z hornin soudržných do 92% PS nebo nesoudržných sypkých l(d) do 0,8 plocha pod poľní cestou\par 486*5,45\par Mezisoučet\par plocha pro skladbu sjezdů nové komunikace\par 46*1,25\par Mezisoučet\par drenáž\par 383*0,5\par Mezisoučet\par Součet\par	m2	2897,7	21,00	13,20	38 249,64	8 032,42	46 282,06
<b>5 - Komunikace</b>							<b>1 551 556,71</b>	<b>325 826,91</b>	<b>1 877 383,62</b>
Poř.č.	Položka	Text	MJ	Počet	Sazba DPH	Jednotková cena	Odbýt		
							Celkem	DPH	Celkem s DPH
023	561031121	Zřízení podkladu ze zeminy upravené hydraulickými pojivy (Road Mix) tl do 250 mm plochy do 5000 m2 pod skladbou komunikace\par 486*5,45\par pod skladbou napojení sjezdů na novou komunikaci \par 46*1,25\par Součet\par	m2	2706,2	21,00	13,20	35 721,84	7 501,59	43 223,43
024	585301710	vápno nehašené bezprašné zónu pod skladbou komunikace \par 486*5,45*0,0147\par pod skladbou napojení sjezdů na novou komunikaci \par 46*0,0147\par Součet\par	t	39,648	21,00	2 068,00	81 992,06	17 218,33	99 210,40
025	564831111	Podklad ze šterkodrté ŠD tl 100 mm plocha pro skladbu sjezdů na novou komunikaci\par 46\par Součet\par	m2	46	21,00	88,00	4 048,00	850,08	4 898,08
026	564851111	Podklad ze šterkodrté ŠD tl 150 mm plocha pod poľní cestou\par 486*5,45\par 486*5,1\par Mezisoučet\par plocha pro skladbu sjezdů napojení na novou komunikaci\par 46*1,25\par 46*1,2\par Mezisoučet\par Součet\par	m2	5240	21,00	101,20	530 288,00	111 360,48	641 648,48
027	565155111	Asfaltový beton vrstva podkladní ACP 16 (obalované kamenivo OKS) tl 70 mm š do 3 m plocha pod poľní cestou\par 486*5,1\par Mezisoučet\par plocha pro skladbu sjezdů napojení na novou komunikaci\par 46*1,2\par Mezisoučet\par Součet\par	m2	2533,8	21,00	195,80	496 118,04	104 184,79	600 302,83
028	569831111	Zpevnění krajnic šterkodrtí tl 100 mm	m2	291,6	21,00	115,50	33 679,80	7 072,76	40 752,56

Poř.č.	Položka	Text	MJ	Počet	Sazba DPH	Jednotková cena	Odbýt		
							Celkem	DPH	Celkem s DPH
029	573111113	podél polní komunikace/par 486*0,3*2/par Součet/par Postřik živitý infiltrační s posypem z asfaltu množství 1,5 kg/m2	m2	2533,8	21,00	15,95	40 414,11	8 486,96	48 901,07
030	573211111	plocha pod polní cestou/par 486*5,1/par Mezisoučet/par plocha pro skladbu sjezdů napojení na novou komunikace/par 46*1,2/par Mezisoučet/par Součet/par Postřik živitý spojovací z asfaltu v množství do 0,70 kg/m2	m2	2533,8	21,00	10,12	25 642,06	5 384,83	31 026,89
031	577134111	Asfaltový beton vrstva ohrubná ACO 11 (ABS) tř. I tl 40 mm š do 3 m z nemodifikovaného asfaltu plocha pod polní cestou/par 486*4/par Mezisoučet/par Součet/par	m2	1944	21,00	156,20	303 652,80	63 767,09	367 419,89
<b>998 - Přesun hmot</b>							<b>35 095,54</b>	<b>7 370,06</b>	<b>42 465,60</b>
Poř.č.	Položka	Text	MJ	Počet	Sazba DPH	Jednotková cena	Celkem	DPH	Celkem s DPH
032	998225111	Přesun hmot pro pozemní komunikace s krytem z kamene, monolitickým betonovým nebo živitým	t	2278,931	21,00	15,40	35 095,54	7 370,06	42 465,60
<b>SO 03-1 - SO 03 - Polní cesta C3</b>							<b>4 439 079,83</b>	<b>932 206,76</b>	<b>5 371 286,59</b>
<b>HSV - Práce a dodávky HSV</b>							<b>4 439 079,83</b>	<b>932 206,76</b>	<b>5 371 286,59</b>
<b>1 - Zemní práce</b>							<b>583 451,43</b>	<b>122 524,80</b>	<b>705 976,23</b>
Poř.č.	Položka	Text	MJ	Počet	Sazba DPH	Jednotková cena	Celkem	DPH	Celkem s DPH
001	11112 VD	Ekologická likvidace pokácených křovin	m2	63	21,00	5,50	346,50	72,77	419,27
002	111201101	Odstranění křovin a stromů průměru kmene do 100 mm i s kořeny z celkové plochy do 1000 m2	m2	63	21,00	37,40	2 356,20	494,80	2 851,00
003	119001421.1	koryto toku v prostoru nového trubního propustku/par (12*3,5)*2*0,75/par Součet/par Ochrana sdělovacího kabelu chráničkou a vložení do betonového žlabu	m	14	21,00	275,00	3 850,00	808,50	4 658,50
004	121101103	Sejmutí omnice s přemístěním na vzdálenost do 250 m mimo stávající cestu /par 1215/par mimo stávající cestu /par -362/par Součet/par	m3	853	21,00	90,20	76 940,60	16 157,53	93 098,13
005	122201101	Odkopávky a prokopávky nezapažené v hornině tř. 3 objem do 100 m3	m3	31,939	21,00	242,00	7 729,24	1 623,14	9 352,38
006	122201102	odkop pod kamennou rovinanu- vyústění drenáže/par (0,8*0,6)*0,2*2*3/par Mezisoučet/par pod trubní propustek/par (0,5*1,95)*11,05*2*0,8/par Mezisoučet/par odkop zeminy příkopu pro provedení dlažby z lomového kamene boční strany/par (3,5*3+3*3)*0,5/par odkop zeminy příkopu pro provedení dlažby z lomového kamene dnů/par (3,5*2,5)*0,5/par Mezisoučet/par Součet/par	m3	738,325	21,00	49,50	36 547,09	7 674,89	44 221,98
007	122201109	odkop navážek - původní skladba polní cesty/par 775/par odkop zeminy pro novou skladbu polní cesty/par 283/par odkop zeminy pro skladbu sjezdů z nové komunikace/par (226-15-59)*0,41)*1,25/par odkop navážek - původní skladba polní cesty/par -283/par odkop zeminy pro novou skladbu polní cesty/par -91/par odkop zeminy pro skladbu sjezdů S6 a S8 z nové komunikace/par -48*0,41*1,25/par Součet/par	m3	385,132	21,00	1,10	423,65	88,97	512,61
008	129203101	Příplatek za lepivost u odkopávek v hornině tř. 1 až 3 (31,939+1135,9)*0,5/par -397,575*0,5/par Součet/par	m3	5,625	21,00	550,00	3 093,75	649,69	3 743,44
009	129203109	Čištění otevřených koryt vodotečí š dna do 5 m hl do 2,5 m v hornině tř. 3 pročištění koryt/par (15*1,5)*0,5*0,5/par Součet/par	m3	5,625	21,00	1,10	6,19	1,30	7,49
010	132201101	Příplatek k čištění otevřených koryt vodotečí v hornině tř. 3 za lepivost	m3	5,625	21,00	1,10	6,19	1,30	7,49
010	132201101	Hloubení rýh š do 600 mm v hornině tř. 3 objemu do 100 m3	m3	6,778	21,00	242,00	1 640,28	344,46	1 984,73



Poř.č.	Položka	Text	MJ	Počet	Sazba DPH	Jednotková cena	Odbyt		
							Celkem	DPH	Celkem s DPH
		výkop pod kamenný práh\par (1*0,5)*1\par Mezisoučet\par výkop pro základové pasy pod ukončující práh propustků\par (7,72+1)*0,6*1,2\par Mezisoučet\par Součet\par							
011	132201102	Hloubení rýh š do 600 mm v hornině tř. 3 objemu přes 100 m3	m3	199,4	21,00	242,00	48 254,80	10 133,51	58 388,31
		výkop pro položení drenáží\par (1325*0,5)*0,4\par (28-8)*0,5*1,1\par výkop pro položení drenáží\par -383*0,5*0,4\par Součet\par							
012	132201109	Příplatek za lepvost k hloubení rýh š do 600 mm v hornině tř. 3 (6,778+276)/2\par -76,6*0,5\par Součet\par	m3	103,089	21,00	1,10	113,40	23,81	137,21
013	162301101	Vodorovné přemístění do 500 m výkopku/sypaniny z horniny tř. 1 až 4	m3	790	21,00	27,06	21 377,40	4 489,25	25 866,65
		dovoz ornice z meziskládky na zpětné ohumování\par (1871*0,1)\par Mezisoučet\par plocha rekultivace\par (672*0,2)\par (380*0,2)\par Mezisoučet\par zásyp výkopu pro drenáž ornici \par (28-8)*0,5*0,1\par Mezisoučet\par zásyp podorniční vrstvou\par 634\par Mezisoučet\par zásyp podorniční vrstvou drenážní potrubí\par (28-8)*0,5*0,6\par Mezisoučet\par dovoz ornice z meziskládky na zpětné ohumování\par -705*0,1\par Mezisoučet\par zásyp podorniční vrstvou\par -178\par Mezisoučet\par Součet\par							
014	162301501	Vodorovné přemístění křovin do 5 km D kmene do 100 mm	m2	63	21,00	18,70	1 178,10	247,40	1 425,50
015	162501102	Vodorovné přemístění do 3000 m výkopku/sypaniny z horniny tř. 1 až 4	m3	297,6	21,00	34,72	10 332,67	2 169,86	12 502,53
		odvoz přebytečné ornice na skládku obce\par 1215\par dovoz ornice z meziskládky na zpětné ohumování\par -(1871*0,1)\par rekultivace- ohumování\par -(672*0,2)\par -(380*0,2)\par zásyp výkopu pro drenáž\par -28*0,5*0,1\par zásyp ornici\par -86\par odvoz přebytečné ornice na skládku obce\par -362\par dovoz ornice z meziskládky na zpětné ohumování\par -705*0,1\par Součet\par							
016	162701104	Vodorovné přemístění do 9000 m výkopku/sypaniny z horniny tř. 1 až 4	m3	492	21,00	84,88	41 760,96	8 769,80	50 530,76
		odvoz přebytečného výkopku na skládku\par 775\par odvoz přebytečného výkopku na skládku\par -283\par Součet\par							
017	167101101	Nakládání výkopku z hornin tř. 1 až 4 do 100 m3	m3	462	21,00	16,50	7 623,00	1 600,83	9 223,83
		zásyp podorniční vrstvou\par 634\par Mezisoučet\par zásyp podorniční vrstvou drenážní potrubí\par (28-8)*0,5*0,6\par Mezisoučet\par zásyp podorniční vrstvou\par -178\par Součet\par							
018	167103101	Nakládání výkopku ze zemin schopných zúrodnění	m3	853	21,00	16,50	14 074,50	2 955,65	17 030,15
		dovoz ornice z meziskládky na zpětné ohumování\par (1871*0,1)\par plocha rekultivace\par (672*0,2)\par (380*0,2)\par zásyp výkopu pro drenáž\par (28-8)*0,5*0,1\par 86\par Mezisoučet\par odvoz přebytečné ornice na skládku obce\par (1215-484,5)\par Mezisoučet\par dovoz ornice z meziskládky na zpětné ohumování\par -705*0,1\par Mezisoučet\par odvoz přebytečné ornice na skládku obce\par -(362-70,5)\par Mezisoučet\par Součet\par							
019	171201201	Uložení sypaniny na skládky	m3	853	21,00	13,20	11 259,60	2 364,52	13 624,12

Poř.č.	Položka	Text	MJ	Počet	Sazba DPH	Jednotková cena	Odbyt		
							Celkem	DPH	Celkem s DPH
		meziskládka a skládka pro sejmutou omíci\par mimo stávající cestu \par 1215\par mimo stávající cestu \par -362\par Součet\par							
020	171201211	Poplatek za uložení odpadu ze sypaniny na skládce (skládkové) odvoz přebytečného výkopku na skládku\par (85,295+1173,825+18,75+12,43+280,4)*1,8\par -(634+8,4)*1,88\par odvoz přebytečného výkopku na skládku\par -(397,575+76,6)*1,8\par -(-178*1,88)\par Součet\par	t	1100,673	21,00	44,00	48 429,61	10 170,22	58 599,83
021	174101101	Zásyp jam, šachet rýh nebo kolem objektů sypaninou se zhutněním zásyp podomítní vrstvou\par 634\par zásyp kolem propustku štěrkodrti- protizámrzový klín\par (11*0,3+11*1,2*1,9/2)*2*0,8\par zásyp podomítní vrstvou drenážní potrubí\par (28-8)*0,5*0,6\par zásyp podomítní vrstvou\par -178\par Součet\par	m3	487,344	21,00	70,40	34 309,02	7 204,89	41 513,91
022	583373700	štěrkopisek frakce 0-63 třída C zásyp kolem propustku štěrkodrti- protizámrzový klín\par (11*0,3+11*1,2*1,9/2)*2*0,8\par Součet\par	t	51,195	21,00	211,20	10 812,38	2 270,60	13 082,98
023	181411122	Založení lučního trávníku výsevem plochy do 1000 m2 ve svahu do 1:2 plochy pro ozelenění \par 1871\par 1393\par plochy pro ozelenění \par -705\par -564\par Součet\par	m2	1995	21,00	16,50	32 917,50	6 912,68	39 830,18
024	005724800	osivo směs jetelotrávní plochy pro ozelenění \par 1871*0,05\par 1393*0,05\par plochy pro ozelenění \par -705*0,05\par -564*0,05\par Součet\par	kg	99,75	21,00	123,20	12 289,20	2 580,73	14 869,93
025	181951102	Úprava pláně v hornině tř. 1 až 4 se zhutněním plocha pod polní cestou\par (1325*5,45)\par Mezisoučet\par plocha pro skladbu sjezdů z nové komunikace\par ((226-15-59)*1,25)\par Mezisoučet\par rozšíření komunikace výhybní\par (42*1,25)\par Mezisoučet\par plocha pod polní cestou\par -486*5,45\par Mezisoučet\par plocha pro skladbu sjezdů z nové komunikace\par -46*1,25\par Mezisoučet\par Součet\par	m2	4757,55	21,00	10,12	48 146,41	10 110,75	58 257,15
026	182101101	Svahování v zářezech v hornině tř. 1 až 4 mimo zemní pláň\par 662\par Mezisoučet\par mimo zemní pláň\par -242\par Mezisoučet\par Součet\par	m2	420	21,00	39,60	16 632,00	3 492,72	20 124,72
027	182201101	Svahování násypů podél nové polní komunikace\par 1497\par podél nové polní komunikace\par -564\par Součet\par	m2	933	21,00	39,60	36 946,80	7 758,83	44 705,63
028	182301121	Rozprostření ornice pl do 500 m2 ve svahu přes 1:5 tl vrstvy do 100 mm zásyp výkopu pro drenáž\par (28-8)*0,5\par Součet\par	m2	10	21,00	38,50	385,00	80,85	465,85
029	182301131	Rozprostření ornice pl přes 500 m2 ve svahu přes 1:5 tl vrstvy do 100 mm ozelenění\par 1871\par ozelenění\par -705\par Součet\par	m2	1166	21,00	24,20	28 217,20	5 925,61	34 142,81
030	182301133	Rozprostření ornice pl přes 500 m2 ve svahu nad 1:5 tl vrstvy do 200 mm rekultivace\par 672\par 380\par Součet\par	m2	1052	21,00	24,20	25 458,40	5 346,26	30 804,66
<b>2 - Zakládání</b>							<b>361 647,91</b>	<b>75 946,06</b>	<b>437 593,97</b>
Poř.č.	Položka	Text	MJ	Počet	Sazba DPH	Jednotková cena	Odbyt		
							Celkem	DPH	Celkem s DPH
031	211521111	Výplň odvodňovacích Zeber nebo trativodů kamenivem hrubým drceným frakce 65 až 125 mm podsyp a obsyp drenážního potrubí\par (1325*0,5)*0,4\par (28-8)*0,5*0,4\par -(3,14*0,05*0,05)*1353\par podsyp a obsyp drenážního potrubí\par -383*0,5*0,4\par -(-(3,14*0,05*0,05)*383)\par Součet\par	m3	184,786	21,00	770,00	142 285,22	29 879,90	172 165,12

Poř.č.	Položka	Text	MJ	Počet	Sazba DPH	Jednotková cena	Odbýt		
							Celkem	DPH	Celkem s DPH
032	212755214	Trativody z drenážních trubek plastových flexibilních D 100 mm bez lože 1325)par 28-8)par -383)par Součet)par	m	962	21,00	111,02	106 801,24	22 428,26	129 229,50
033	215901101	Zhutnění podloží z hornin soudržných do 92% PS nebo nesoudržných sypkých ((d) do 0,8 plocha pod polní cestou)par (1325*5,45)par Mezisoučet)par plocha pro skladbu sjezdů nové komunikace)par (226-15-59)*1,25)par Mezisoučet)par plocha rozšíření polní cesty výhybní)par (42*1,25)par Mezisoučet)par drenáž)par (1325*0,5)par (28-8)*0,5)par Mezisoučet)par výkop pod kamenný práh)par (1*0,5)par odkop pod kamennou rovinanu- vyústění drenáže)par (0,8*0,6)*2+(0,8*0,8)*3)par Mezisoučet)par pod trubní propustek)par (11,5*3)par Mezisoučet)par nový propustek )par provedení dlažby z lomového kamene boční strany)par (3,5*3+3*3)+(3*3)*2)par provedení dlažby z lomového kamene dno)par (3,5*2,5)+(3*2,5)par Mezisoučet)par pod základové pasy - práh propustků)par (7,85*0,6)+(8,72*0,6)par Mezisoučet)par plocha pod polní cestou)par -486*5,45)par Mezisoučet)par plocha pro skladbu sjezdů nové komunikace)par -46*1,25)par Mezisoučet)par drenáž)par -383*0,5)par Mezisoučet)par Součet)par	m2	5342,042	21,00	13,20	70 514,95	14 808,14	85 323,09
034	271572211	Podsypaní základové konstrukce se zhutněním z netříděného šterkopisku pod základový práh)par (1*0,5)*0,1)par Mezisoučet)par výkop pro základové pasy pod ukončující práh propustků)par (7,72+1)*0,6*0,1)par (6,85+1)*0,6*0,1)par Mezisoučet)par Součet)par	m3	1,044	21,00	2 734,60	2 854,92	599,53	3 454,46
035	273362021	Výztuž základových desek svařovanými sítěmi Kari podkladní betonová deska pod žebet. prvky propustků)par (11,1*3)*0,00444*1,2*0,8)par Součet)par	t	0,142	21,00	44 000,00	6 248,00	1 312,08	7 560,08
036	274316232	Základové pasy z prostého betonu y C 30/37 XC4 pod kamenný práh)par (1*0,5)*0,2)par Mezisoučet)par pro základové pasy pod ukončující práh propustků)par (7,72+1)*0,6*0,75)par (6,85+1)*0,6*0,75)par Mezisoučet)par Součet)par	m3	7,557	21,00	3 850,00	29 094,45	6 109,83	35 204,28
037	274356021	Bednění základových pasů ploch rovinných zřízení základ pod kamenný práh)par (1+0,5)*2*0,2)par Mezisoučet)par pro základové pasy pod ukončující práh propustků)par (8,72+0,6)*2*0,75)par Mezisoučet)par Součet)par	m2	14,58	21,00	220,00	3 207,60	673,60	3 881,20
038	274356022	Bednění základových pasů ploch rovinných odstranění	m2	14,58	21,00	44,00	641,52	134,72	776,24
<b>3 - Svislé a kompletní konstrukce</b>							<b>23 791,90</b>	<b>4 996,30</b>	<b>28 788,20</b>
							Odbýt		
Poř.č.	Položka	Text	MJ	Počet	Sazba DPH	Jednotková cena	Celkem	DPH	Celkem s DPH
039	317321018	Římsy opěrných zdí a valů ze ŽB tř. C 30/37 betonové římsy trubního propustku)par (8,72*0,5)*0,25)par Součet)par	m3	1,09	21,00	13 200,00	14 388,00	3 021,48	17 409,48
040	317353111	Bednění říms opěrných zdí a valů přímých, zalomených nebo zakřivených zřízení betonové římsy trubního propustku)par (8,72+0,5)*2*0,25)par Součet)par	m2	4,61	21,00	770,00	3 549,70	745,44	4 295,14
041	317353112	Bednění říms opěrných zdí a valů přímých, zalomených nebo zakřivených odstranění	m2	4,61	21,00	220,00	1 014,20	212,98	1 227,18
042	317361016	Výztuž říms opěrných zdí a valů z betonářské oceli 10 505 betonové římsy trubního propustku)par (8,72*0,5)*0,25*0,009)par Součet)par	t	0,01	21,00	484 000,00	4 840,00	1 016,40	5 856,40
<b>4 - Vodorovné konstrukce</b>							<b>91 502,68</b>	<b>19 215,56</b>	<b>110 718,24</b>
							Odbýt		
Poř.č.	Položka	Text	MJ	Počet	Sazba DPH	Jednotková cena	Celkem	DPH	Celkem s DPH
043	451571111	Lože pod dlažby ze šterkopiskvu vrstva tl do 100 mm	m2	0,288	21,00	1 320,00	380,16	79,83	459,99

Poř.č.	Položka	Text	MJ	Počet	Sazba DPH	Jednotková cena	Odbyt		
							Celkem	DPH	Celkem s DPH
044	451571112	pod kamennou rovinanu- vyústění drenážepar (0,8*0,6)*0,1*2*3par Součetpar Lože pod dlažby ze šterkopisku vrstva tl nad 100 do 150 mm	m2	28,25	21,00	137,50	3 884,38	815,72	4 700,09
045	451573111	nový propustek par provedení dlažby z lomového kamene boční stranypar (3,5*3+3*3)par provedení dlažby z lomového kamene dno!par (3,5*2,5)par Součetpar Lože pod potrubí otevřený výkop ze šterkopisku	m3	2,76	21,00	660,00	1 821,60	382,54	2 204,14
046	452218142	podsypan pod trubní propustekpar (11,5*3)*0,1*0,8par Součetpar Zajišťovací práh z upraveného lomového kamene na cementovou maltu	m3	1,38	21,00	5 500,00	7 590,00	1 593,90	9 183,90
047	452311121	kamenný práh pod kamennou rovinanu!par 0,6*2*1,15!par Součetpar Podkladní desky z betonu prostého tř. C 8/10 otevřený výkop	m3	5,328	21,00	2 750,00	14 652,00	3 076,92	17 728,92
048	452311168	podkladní betonová deska pod želbet. prvky propustku!par (11,1*3)*0,2*0,8!par Součetpar Podkladní desky z betonu prostého tř. C 25/30- XF2 otevřený výkop	m3	4,238	21,00	3 300,00	13 985,40	2 936,93	16 922,33
049	452351101	podkladní beton pod dlažbu z lomového kamene !par nový propustek !par provedení dlažby z lomového kamene boční strany!par (3,5*3+3*3)*0,15!par provedení dlažby z lomového kamene dno!par (3,5*2,5)*0,15!par Součetpar Bednění podkladních desek nebo bloků nebo sedlového lože otevřený výkop	m2	4,512	21,00	220,00	992,64	208,45	1 201,09
050	465511211	podkladní betonová deska pod želbet. prvky propustku!par (11,1+3)*2*0,2*0,8!par Součetpar Dlažba z lomového kamene na sucho s vyplněním spár drnem plocha do 20 m2 tl 200 mm	m2	0,96	21,00	1 650,00	1 584,00	332,64	1 916,64
051	465511521	odkop pod kamennou rovinanu- vyústění drenážepar (0,8*0,6)*2!par Součetpar Dlažba z lomového kamene do malty s vyplněním spár maltou a vyspárováním plocha nad 20 m2 tl 200 mm	m2	28,25	21,00	1 650,00	46 612,50	9 788,63	56 401,13
		nový propustek !par provedení dlažby z lomového kamene boční strany!par (3,5*3+3*3)par provedení dlažby z lomového kamene dno!par (3,5*2,5)par Součetpar							
<b>5 - Komunikace</b>							<b>2 811 650,22</b>	<b>590 446,55</b>	<b>3 402 096,76</b>
Poř.č.	Položka	Text	MJ	Počet	Sazba DPH	Jednotková cena	Celkem	DPH	Celkem s DPH
052	561031121	Zřízení podkladu ze zeminy upravené hydraulickými pojivy (Road Mix) tl do 250 mm plochy do 5000 m2	m2	4615,05	21,00	13,20	60 918,66	12 792,92	73 711,58
053	585301710	pod skladbou komunikace!par (1325*5,45)!par pod skladbou napojení sjezdů na novou komunikaci !par (226-15-59)*0,25)*1,25!par rozsíření komunikace výhybný!par (42*0,25)*1,25*4!par pod skladbou komunikace!par -486*5,45!par pod skladbou napojení sjezdů na novou komunikaci !par -46*1,25!par Součet!par vápno nehašené bezprašné	t	70,167	21,00	2 068,00	145 105,36	30 472,12	175 577,48
054	564831111	zónu pod skladbou komunikace !par (1325*5,455)*0,0147!par pod skladbou napojení sjezdů na novou komunikaci !par (226-15-59)*1,25)*0,0147!par rozsíření komunikace výhybný!par (42*0,25)*1,25*4*0,0147!par zónu pod skladbou komunikace !par -486*5,455*0,0147!par pod skladbou napojení sjezdů na novou komunikaci !par -46*0,0147!par Součet!par Podklad ze šterkodrtě ŠD tl 100 mm	m2	106	21,00	88,00	9 328,00	1 958,88	11 286,88
055	564851111	plocha pro skladbu sjezdů na novou komunikace!par 226-15-59!par plocha pro skladbu sjezdů na novou komunikace!par -46!par Součet!par Podklad ze šterkodrtě ŠD tl 150 mm	m2	9522,75	21,00	101,20	963 702,30	202 377,48	1 166 079,78

Poř.č.	Položka	Text	MJ	Počet	Sazba DPH	Jednotková cena	Odbýt			
							Celkem	DPH	Celkem s DPH	
		<p>plocha pod polní cestou\par (1325*5,45)\par (1325*5,1)\par Mezisoučet\par plocha pro skladbu sjezdů napojení na novou komunikace\par (226-15-59)*1,25)\par (226-15-59)*1,2)\par Mezisoučet\par plocha polní cesty výhybní\par (42*1,25)*4\par (42*1,2)*4\par Mezisoučet\par plocha pod polní cestou\par -486*5,45\par -486*5,1\par Mezisoučet\par plocha pro skladbu sjezdů napojení na novou komunikace\par -46*1,25\par -46*1,2\par Mezisoučet\par Součet\par</p>								
056	565155111	Asfaltový beton vrstva podkladní ACP 16 (obalované kamenivo OKS) tl 70 mm š do 3 m	m2	4607,7	21,00	195,80	902 187,66	189 459,41	1 091 647,07	
		<p>plocha pod polní cestou\par (1325*5,1)\par Mezisoučet\par plocha pro skladbu sjezdů napojení na novou komunikace\par (226-15-59)*1,2)\par Mezisoučet\par plocha polní cesty výhybní\par (42*1,2)*4\par Mezisoučet\par plocha pod polní cestou\par -486*5,1\par Mezisoučet\par plocha pro skladbu sjezdů napojení na novou komunikace\par -46*1,2\par Mezisoučet\par Součet\par</p>								
057	569831111	Zpevnění krajnic šterkordit tl 100 mm	m2	503,4	21,00	115,50	58 142,70	12 209,97	70 352,67	
		<p>podél polní komunikace\par (1325*0,3)*2\par podél polní komunikace\par -486*0,3)*2\par Součet\par</p>								
058	573111113	Postřik živичný infiltrační s posypem z asfaltu množství 1,5 kg/m2	m2	4607,7	21,00	15,95	73 492,82	15 433,49	88 926,31	
		<p>plocha pod polní cestou\par (1325*5,1)\par Mezisoučet\par plocha pro skladbu sjezdů napojení na novou komunikace\par (226-15-59)*1,2)\par Mezisoučet\par plocha polní cesty výhybní\par (42*1,2)*4\par Mezisoučet\par plocha pod polní cestou\par -486*5,1\par Mezisoučet\par plocha pro skladbu sjezdů napojení na novou komunikace\par -46*1,2\par Mezisoučet\par Součet\par</p>								
059	573211111	Postřik živичný spojovací z asfaltu v množství do 0,70 kg/m2	m2	4607,7	21,00	10,12	46 629,92	9 792,28	56 422,21	
		<p>plocha pod polní cestou\par (1325*5,1)\par Mezisoučet\par plocha pro skladbu sjezdů napojení na novou komunikace\par (226-15-59)*1,2)\par Mezisoučet\par plocha polní cesty výhybní\par (42*1,2)*4\par Mezisoučet\par plocha pod polní cestou\par -486*5,1\par Mezisoučet\par plocha pro skladbu sjezdů napojení na novou komunikace\par -46*1,2\par Mezisoučet\par Součet\par</p>								
060	577134111	Asfaltový beton vrstva obrusná ACO 11 (ABS) tř. I tl 40 mm š do 3 m z nemodifikovaného asfaltu	m2	3524	21,00	156,20	550 448,80	115 594,25	666 043,05	
		<p>plocha pod polní cestou\par (1325*4)\par Mezisoučet\par plocha polní cesty výhybní\par 42*4\par Mezisoučet\par plocha pod polní cestou\par -486*4\par Mezisoučet\par Součet\par</p>								
061	599141112	Vyplnění spár trvale pružnou živичnou závlivkou napojení na původní asfaltobetonovou komunikaci\par 28\par Součet\par	m	28	21,00	60,50	1 694,00	355,74	2 049,74	
<b>8 - Trubní vedení</b>							<b>4 089,01</b>	<b>858,69</b>	<b>4 947,70</b>	
Poř.č.	Položka	Text	MJ	Počet	Sazba DPH	Jednotková cena	Celkem	DPH	Celkem s DPH	
062	877265221	Montáž tvarovek z tvrdého PVC-systém KG nebo z polypropylenu-systém KG 2000 dvouosé DN 100	KUS	2	21,00	330,00	660,00	138,60	798,60	

Poř.č.	Položka	Text	MJ	Počet	Sazba DPH	Jednotková cena	Odbýt		
							Celkem	DPH	Celkem s DPH
063	286114240	T kus na drenážní potrubí\par 2\par Součet\par odbočka kanalizační plastová s hrdlem KGEA-110/110/87°	KUS	2	21,00	49,16	98,32	20,65	118,97
064	891562128	Dodávka a montáž koncové žabí zpětné klapky DN 110 3\par Součet\par	KUS	3	21,00	1 110,23	3 330,69	699,44	4 030,13
<b>9 - Ostatní konstrukce a práce-bourání</b>							<b>492 063,06</b>	<b>103 333,24</b>	<b>595 396,30</b>
Poř.č.	Položka	Text	MJ	Počet	Sazba DPH	Jednotková cena	Odbýt		
							Celkem	DPH	Celkem s DPH
065	919441223	Čelo propustku z lomového kamene pro propustek z rámových trub 1500/2000 mm 1\par Součet\par	KUS	1	21,00	55 000,00	55 000,00	11 550,00	66 550,00
066	919521260	Zřízení silničního rámového propustku z trub ŽB 1500/2000 mm	m	9	21,00	16 500,00	148 500,00	31 185,00	179 685,00
067	593834520	propust rámová IZM 35/10 100x150x200 cm 11-2\par Součet\par	KUS	9	21,00	31 874,34	286 869,06	60 242,50	347 111,56
068	919735112	Řezání stávajícího živního krytu hl do 100 mm napojení na původní asfaltobetonovou komunikaci\par 28\par Součet\par	m	28	21,00	60,50	1 694,00	355,74	2 049,74
<b>998 - Přesun hmot</b>							<b>70 883,63</b>	<b>14 885,56</b>	<b>85 769,19</b>
Poř.č.	Položka	Text	MJ	Počet	Sazba DPH	Jednotková cena	Odbýt		
							Celkem	DPH	Celkem s DPH
069	998225111	Přesun hmot pro pozemní komunikace s krytem z kamene, monolitickým betonovým nebo živiným 6881,764\par -2278,931\par Součet\par	t	4602,833	21,00	15,40	70 883,63	14 885,56	85 769,19
<b>SO 03A - SO 03A - propustek na parcele č.621/3 a sjezd na parcele č.</b>							<b>300 835,70</b>	<b>63 175,50</b>	<b>364 011,20</b>
<b>HSV - Práce a dodávky HSV</b>							<b>300 835,70</b>	<b>63 175,50</b>	<b>364 011,20</b>
<b>1 - Zemní práce</b>							<b>25 193,53</b>	<b>5 290,64</b>	<b>30 484,17</b>
Poř.č.	Položka	Text	MJ	Počet	Sazba DPH	Jednotková cena	Odbýt		
							Celkem	DPH	Celkem s DPH
001	11112 VD	Ekologická likvidace pokácených křovin	m2	91	21,00	5,00	455,00	95,55	550,55
002	111201101	Odstranění křovin a stromů průměru kmene do 100 mm i s kořeny z celkové plochy do 1000 m2 koryto toku v prostoru nového trubního propustku\par (12*3,5)*2*0,25\par koryto toku 5 m před původním a 5 m za původním propustkem\par (10*3,5)*2\par Součet\par	m2	91	21,00	34,00	3 094,00	649,74	3 743,74
003	122201101	Odkopávky a prokopávky nezapažené v hornině tř. 3 objem do 100 m3 pod trubní propustek\par (0,5*1,95)*11,05*2*0,2\par Mezisoučet\par odkop zeminy příkopu pro provedení dlažby z lomového kamene boční strany\par (3*3)*0,5*2\par odkop zeminy příkopu pro provedení dlažby z lomového kamene dna\par (3*2,5)*0,5\par Mezisoučet\par odkop vrchních vrstev nad starým propustkem\par (7,66*4,2)*0,65\par Mezisoučet\par odkop kolem bouraného propustku do profilu původního koryta potoka\par (7,8*1*2)*2\par Mezisoučet\par Součet\par	m3	53,572	21,00	100,00	5 357,20	1 125,01	6 482,21
004	122201102	Odkopávky a prokopávky nezapažené v hornině tř. 3 objem do 1000 m3 odkop zeminy pro skladbu sjezdů z nové komunikace\par (15*0,41)*1,25\par Součet\par	m3	7,688	21,00	100,00	768,80	161,45	930,25
005	122201109	Příplatek za lepidlost u odkopávek v hornině tř. 1 až 3 (53,572+7,688)*0,5\par Součet\par	m3	30,63	21,00	1,00	30,63	6,43	37,06
006	129203101	Čištění otevřených koryt vodotečí š dna do 5 m hl do 2,5 m v hornině tř. 3 pročištění koryta\par (15*1,5)*0,5*0,5\par (10*1,5)*0,5\par Součet\par	m3	13,125	21,00	500,00	6 562,50	1 378,13	7 940,63
007	129203109	Příplatek k čištění otevřených koryt vodotečí v hornině tř. 3 za lepidlost	m3	13,125	21,00	1,00	13,13	2,76	15,88
008	132201101	Hloubení rýh š do 600 mm v hornině tř. 3 objemu do 100 m3 výkop pod kamenný práh\par (1*0,5)*1\par Mezisoučet\par výkop pro základové pasy pod ukončující práh propustků\par (6,85*1)*0,6*1,2\par Mezisoučet\par Součet\par	m3	6,152	21,00	350,00	2 153,20	452,17	2 605,37
009	132201109	Příplatek za lepidlost k hloubení rýh š do 600 mm v hornině tř. 3 6,152*0,5\par Součet\par	m3	3,076	21,00	1,00	3,08	0,65	3,72

Poř.č.	Položka	Text	MJ	Počet	Sazba DPH	Jednotková cena	Odbyt		
							Celkem	DPH	Celkem s DPH
010	162301501	Vodorovné přemístění křovin do 5 km D kmene do 100 mm	m2	91	21,00	17,00	1 547,00	324,87	1 871,87
011	174101101	Zásyp jam, šachet rýh nebo kolem objektů sypaninou se zhutněním zásyp kolem propustku štěrkodrti- protizámrzový klín\par (11*0,3+11*1,2*1,9/2)*2*0,2\par Součet\par	m3	6,336	21,00	125,00	792,00	166,32	958,32
012	583373700	štěrkopisek frakce 0-63 třída C zásyp kolem propustku štěrkodrti- protizámrzový klín\par (11*0,3+11*1,2*1,9/2)*2*0,2\par Součet\par	t	12,799	21,00	250,00	3 199,75	671,95	3 871,70
013	181951102	Úprava pláně v hornině tř. 1 až 4 se zhutněním plocha pro skladbu sjezdů z nové komunikace\par (15*1,25)\par Mezisoučet\par Součet\par	m2	18,75	21,00	15,00	281,25	59,06	340,31
014	182101101	Svahování v zářezech v hornině tř. 1 až 4 svahování v prostoru původního propustku do profilu koryta potoka\par (7,8*1,2)*2\par Mezisoučet\par Součet\par	m2	18,72	21,00	50,00	936,00	196,56	1 132,56
<b>2 - Zakládání</b>							<b>4 642,00</b>	<b>974,82</b>	<b>5 616,82</b>
Poř.č.	Položka	Text	MJ	Počet	Sazba DPH	Jednotková cena	Odbyt		
							Celkem	DPH	Celkem s DPH
015	215901101	Zhutnění podloží z hornin soudržných do 92% PS nebo nesoudržných sypkých l(d) do 0,8 výkop pod kamenný práh\par (1*0,5)\par Součet\par	m2	0,5	21,00	12,00	6,00	1,26	7,26
016	271572211	Podsypaní základové konstrukce se zhutněním z netříděného štěrkopísku pod základový práh\par (1*0,5)*0,1\par Mezisoučet\par Součet\par	m3	0,05	21,00	1 000,00	50,00	10,50	60,50
017	273362021	Výztuž základových desek svařovanými sítěmi Kari podkladní betonová deska pod žebet. prvky propustku\par (11,1*3)*0,00444*1,2*0,2\par Součet\par	t	0,035	21,00	30 000,00	1 050,00	220,50	1 270,50
018	274316232	Základové pasy z prostého betonu y C 30/37 XC4 pod kamenný práh\par (1*0,5)*0,2\par Mezisoučet\par Součet\par	m3	0,1	21,00	3 500,00	350,00	73,50	423,50
019	274356021	Bednění základových pasů ploch rovinných zřízení základ pod kamenný práh\par (1+0,5)*2*0,2\par Mezisoučet\par pro základové pasy pod ukončující práh propustků\par (7,85+0,6)*2*0,75\par Mezisoučet\par Součet\par	m2	13,275	21,00	200,00	2 655,00	557,55	3 212,55
020	274356022	Bednění základových pasů ploch rovinných odstranění	m2	13,275	21,00	40,00	531,00	111,51	642,51
<b>3 - Svislé a kompletní konstrukce</b>							<b>9 058,50</b>	<b>1 902,29</b>	<b>10 960,79</b>
Poř.č.	Položka	Text	MJ	Počet	Sazba DPH	Jednotková cena	Odbyt		
							Celkem	DPH	Celkem s DPH
021	317321018	Římsy opěrných zdí a valů ze ŽB tř. C 30/37 betonové římsy trubního propustku\par (7,85*0,5)*0,25\par Součet\par	m3	0,981	21,00	5 000,00	4 905,00	1 030,05	5 935,05
022	317353111	Bednění říms opěrných zdí a valů přímých, zalomených nebo zakřivených zřízení betonové římsy trubního propustku\par (7,85+0,5)*2*0,25\par Součet\par	m2	4,175	21,00	700,00	2 922,50	613,73	3 536,23
023	317353112	Bednění říms opěrných zdí a valů přímých, zalomených nebo zakřivených odstranění	m2	4,175	21,00	200,00	835,00	175,35	1 010,35
024	317361016	Výztuž říms opěrných zdí a valů z betonářské oceli 10 505 betonové římsy trubního propustku\par (7,85*0,5)*0,25*0,009\par Součet\par	t	0,009	21,00	44 000,00	396,00	83,16	479,16
<b>4 - Vodorovné konstrukce</b>							<b>63 782,10</b>	<b>13 394,24</b>	<b>77 176,34</b>
Poř.č.	Položka	Text	MJ	Počet	Sazba DPH	Jednotková cena	Odbyt		
							Celkem	DPH	Celkem s DPH
025	451571112	Lože pod dlažby ze štěrkopísku vrstva tl nad 100 do 150 mm nový propustek \par provedení dlažby z lomového kamene boční strany\par (3*3)*2\par provedení dlažby z lomového kamene dna\par (3*2,5)\par Součet\par	m2	25,5	21,00	125,00	3 187,50	669,38	3 856,88
026	451573111	Lože pod potrubí otevřený výkop ze štěrkopísku podsyp pod trubní propustek\par (11,5*3)*0,1*0,2\par Součet\par	m3	0,69	21,00	600,00	414,00	86,94	500,94
027	452218142	Zajišťovací práh z upraveného lomového kamene na cementovou maltu kamenný práh pod kamennou rovinaninou\par 0,6*2*1,15\par Součet\par	m3	1,38	21,00	5 000,00	6 900,00	1 449,00	8 349,00
028	452311121	Podkladní desky z betonu prostého tř. C 8/10 otevřený výkop	m3	1,332	21,00	2 500,00	3 330,00	699,30	4 029,30

Poř.č.	Položka	Text	MJ	Počet	Sazba DPH	Jednotková cena	Odbýt		
							Celkem	DPH	Celkem s DPH
029	452311168	podkladní betonová deska pod žebet. prvky propustkůpar (11,1*3)*0,2*0,2par Součetpar Podkladní desky z betonu prostého tř. C 25/30- XF2 otevřený výkop	m3	3,825	21,00	3 000,00	11 475,00	2 409,75	13 884,75
030	452351101	podkladní beton pod dlažbu z lomového kamene lpar nový propustek lpar provedení dlažby z lomového kamene boční stranylpar (3*3)*0,15*2par provedení dlažby z lomového kamene dnolpar (3*2,5)*0,15par Součetpar	m2	1,128	21,00	200,00	225,60	47,38	272,98
031	465511521	podkladní betonová deska pod žebet. prvky propustkůpar (11,1+3)*2*0,2*0,2par Součetpar Dlažba z lomového kamene do malty s vyplněním spár maltou a vyspárováním plocha nad 20 m2 tl 200 mm	m2	25,5	21,00	1 500,00	38 250,00	8 032,50	46 282,50
		nový propustek lpar provedení dlažby z lomového kamene boční stranylpar (3*3)*2par provedení dlažby z lomového kamene dnolpar (3*2,5)*par Součetpar							
<b>5 - Komunikace</b>							<b>11 333,87</b>	<b>2 380,11</b>	<b>13 713,99</b>
Poř.č.	Položka	Text	MJ	Počet	Sazba DPH	Jednotková cena	Celkem	DPH	Celkem s DPH
032	561031121	Zřízení podkladu ze zeminy upravené hydraulickými pojivky (Road Mix) tl do 250 mm plochy do 5000 m2 pod skladbou napojení sjezdů na novou komunikaci lpar (15*0,25)*1,25par Součetpar	m2	4,688	21,00	20,00	93,76	19,69	113,45
033	585301710	vápno nehašené bezprašné pod skladbou napojení sjezdů na novou komunikaci lpar (15*1,25)*0,0147par Součetpar	t	0,276	21,00	2 247,00	620,17	130,24	750,41
034	564831111	Podklad ze šterkodrtě ŠD tl 100 mm plocha pro skladbu sjezdů na novou komunikacelpar 15par Součetpar	m2	15	21,00	80,00	1 200,00	252,00	1 452,00
035	564851111	Podklad ze šterkodrtě ŠD tl 150 mm plocha pro skladbu sjezdů napojení na novou komunikacelpar (15*1,25)par (15*1,2)par Mezisosoučetpar Součetpar	m2	36,75	21,00	120,00	4 410,00	926,10	5 336,10
036	565155111	Asfaltový beton vrstva podkladní ACP 16 (obalované kamenivo OKS) tl 70 mm š do 3 m plocha pro skladbu sjezdů napojení na novou komunikacelpar (15*1,2)par Mezisosoučetpar Součetpar	m2	18	21,00	238,63	4 295,34	902,02	5 197,36
037	573111113	Postřik živичný infiltrační s posypem z asfaltu množství 1,5 kg/m2 plocha pro skladbu sjezdů napojení na novou komunikacelpar (15*1,2)par Mezisosoučetpar Součetpar	m2	18	21,00	27,80	500,40	105,08	605,48
038	573211111	Postřik živичný spojovací z asfaltu v množství do 0,70 kg/m2 plocha pro skladbu sjezdů napojení na novou komunikacelpar (15*1,2)par Mezisosoučetpar Součetpar	m2	18	21,00	11,90	214,20	44,98	259,18
<b>9 - Ostatní konstrukce a práce-bourání</b>							<b>178 273,34</b>	<b>37 437,40</b>	<b>215 710,74</b>
Poř.č.	Položka	Text	MJ	Počet	Sazba DPH	Jednotková cena	Celkem	DPH	Celkem s DPH
039	919441223	Čelo propustku z lomového kamene pro propustek z rámových trub 1500/2000 mm 1par Součetpar	KUS	1	21,00	50 000,00	50 000,00	10 500,00	60 500,00
040	919521260	Zřízení silničního rámového propustku z trub ŽB 1500/2000 mm 2par Součetpar	m	2	21,00	25 000,00	50 000,00	10 500,00	60 500,00
041	593834520	propust rámová IZM 35/10 100x150x200 cm 2par Součetpar	KUS	2	21,00	28 976,67	57 953,34	12 170,20	70 123,54
042	966008114	Bourání trubního propustku do DN 1200 původní propusteklpar 7,66par Součetpar	m	7,66	21,00	2 000,00	15 320,00	3 217,20	18 537,20
043	966008518	Bourání betonových čel trubního propustku DN 1000, vč. odvozu a skládkovného	ks	2	21,00	2 500,00	5 000,00	1 050,00	6 050,00
<b>997 - Přesun sutě</b>							<b>6 616,04</b>	<b>1 389,37</b>	<b>8 005,41</b>
Poř.č.	Položka	Text	MJ	Počet	Sazba DPH	Jednotková cena	Celkem	DPH	Celkem s DPH
044	997221551	Vodorovná doprava suti ze sypkých materiálů do 1 km	t	34,28	21,00	38,00	1 302,64	273,55	1 576,19
045	997221559	Příplatek ZKD 1 km u vodorovné dopravy suti ze sypkých materiálů	t	171,4	21,00	5,00	857,00	179,97	1 036,97



Poř.č.	Položka	Text	MJ	Počet	Sazba DPH	Jednotková cena	Odbýt		
							Celkem	DPH	Celkem s DPH
046	997221611	Nakládání sutí na dopravní prostředky pro vodorovnou dopravu	t	34,28	21,00	30,00	1 028,40	215,96	1 244,36
047	997221815	Poplatek za uložení betonového odpadu na skládce (skládkové) beton(par 34,28)par Součet(par	t	34,28	21,00	100,00	3 428,00	719,88	4 147,88
<b>998 - Přesun hmot</b>							<b>1 936,32</b>	<b>406,63</b>	<b>2 342,95</b>
Poř.č.	Položka	Text	MJ	Počet	Sazba DPH	Jednotková cena	Celkem	DPH	Celkem s DPH
048	998225111	Přesun hmot pro pozemní komunikace s krytem z kamene, monolitickým betonovým nebo živičným	t	64,544	21,00	30,00	1 936,32	406,63	2 342,95
<b>SO 03B - SO 03B - Polní cesta C3 - Sjezd S1,S4,S5+trativod,S7</b>							<b>55 947,49</b>	<b>11 748,97</b>	<b>67 696,47</b>
<b>HSV - Práce a dodávky HSV</b>							<b>55 947,49</b>	<b>11 748,97</b>	<b>67 696,47</b>
<b>1 - Zemní práce</b>							<b>5 455,88</b>	<b>1 145,74</b>	<b>6 601,62</b>
Poř.č.	Položka	Text	MJ	Počet	Sazba DPH	Jednotková cena	Celkem	DPH	Celkem s DPH
001	122201101	Odkopávky a prokopávky nezapažené v hornině tř. 3 objem do 100 m3 odkop pod kamennou rovinanu- vyústění drenáží(par (0,8*0,8)*0,2*3)par Mezisosoučet(par Součet(par	m3	0,384	21,00	100,00	38,40	8,06	46,46
002	122201102	Odkopávky a prokopávky nezapažené v hornině tř. 3 objem do 1000 m3 odkop zeminy pro skladbu sjezdů z nové komunikace(par (59*0,41)*1,25)par Součet(par	m3	30,238	21,00	80,00	2 419,04	508,00	2 927,04
003	122201109	Příplatek za lepivost u odkopávek v hornině tř. 1 až 3 (0,384+30,238)*0,5)par Součet(par	m3	15,311	21,00	1,00	15,31	3,22	18,53
004	132201102	Hloubení rýh š do 600 mm v hornině tř. 3 objemu přes 100 m3 výkop pro položení drenáží(par 8*0,5*1,1)par Součet(par	m3	4,4	21,00	350,00	1 540,00	323,40	1 863,40
005	162301101	Vodorovné přemístění do 500 m výkopu/sypaniny z horniny tř. 1 až 4 zásyp výkopu pro drenáž omíci (par (8)*0,5*0,1)par Mezisosoučet(par zásyp podomítní vrstvou drenážní potrubí(par (8)*0,5*0,6)par Mezisosoučet(par Součet(par	m3	2,8	21,00	24,60	68,88	14,46	83,34
006	167101101	Nakládání výkopku z hornin tř. 1 až 4 do 100 m3 zásyp podomítní vrstvou drenážní potrubí(par 8*0,5*0,6)par Mezisosoučet(par Součet(par	m3	2,4	21,00	50,00	120,00	25,20	145,20
007	167103101	Nakládání výkopku ze zemin schopných zúrodnění zásyp výkopu pro drenáž(par 8*0,5*0,1)par Součet(par	m3	0,4	21,00	20,00	8,00	1,68	9,68
008	181951102	Úprava pláně v hornině tř. 1 až 4 se zhutněním plocha pro skladbu sjezdů z nové komunikace(par (59*1,25)par Mezisosoučet(par Součet(par	m2	73,75	21,00	15,00	1 106,25	232,31	1 338,56
009	182301121	Rozproštění ornice pl do 500 m2 ve svahu přes 1:5 tl vrstvy do 100 mm zásyp výkopu pro drenáž(par 8*0,5)par Součet(par	m2	4	21,00	35,00	140,00	29,40	169,40
<b>2 - Zakládání</b>							<b>2 860,44</b>	<b>600,69</b>	<b>3 461,13</b>
Poř.č.	Položka	Text	MJ	Počet	Sazba DPH	Jednotková cena	Celkem	DPH	Celkem s DPH
010	211521111	Výplň odvodňovacích Zeber nebo trativodů kamenivem hrubým drčeným frakce 65 až 125 mm podsyp a obsyp drenážního potrubí(par (8)*0,5*0,4)par Součet(par	m3	1,6	21,00	700,00	1 120,00	235,20	1 355,20
011	212755214	Trativody z drenážních trubek plastových flexibilních D 100 mm bez lože 8)par Součet(par	m	8	21,00	100,93	807,44	169,56	977,00
012	215901101	Zhutnění podloží z hornin soudržných do 92% PS nebo nesoudržných spykých (d) do 0,8 plocha pro skladbu sjezdů nové komunikace(par (59)*1,25)par Mezisosoučet(par drenáž(par (8)*0,5)par Mezisosoučet(par Součet(par	m2	77,75	21,00	12,00	933,00	195,93	1 128,93
<b>4 - Vodorovné konstrukce</b>							<b>979,20</b>	<b>205,63</b>	<b>1 184,83</b>
Poř.č.	Položka	Text	MJ	Počet	Sazba DPH	Jednotková cena	Celkem	DPH	Celkem s DPH
013	451571111	Lože pod dlažby ze šterkopiskou vrstva tl do 100 mm pod kamennou rovinanu- vyústění drenáží(par (0,8*0,8)*0,1*3)par Součet(par	m2	0,192	21,00	100,00	19,20	4,03	23,23
014	485511211	Dlažba z lomového kamene na sucho s vyplněním spár drnem plocha do 20 m2 tl 200 mm odkop pod kamennou rovinanu- vyústění drenáží(par 0,8*0,8)par Součet(par	m2	0,64	21,00	1 500,00	960,00	201,60	1 161,60

Poř.č.	Položka	Text	MJ	Počet	Sazba DPH	Jednotková cena	Odbýt		
							Celkem	DPH	Celkem s DPH
<b>5 - Komunikace</b>							<b>44 676,27</b>	<b>9 361,02</b>	<b>53 937,29</b>
Poř.č.	Položka	Text	MJ	Počet	Sazba DPH	Jednotková cena	Odbýt		
							Celkem	DPH	Celkem s DPH
015	561031121	Zřízení podkladu ze zeminy upravené hydraulickými pojivy (Road Mix) tl do 250 mm plochy do 5000 m2 pod skladbou napojení sjezdů na novou komunikaci \par (59*0,25)*1,25\par Součet\par	m2	18,438	21,00	20,00	368,76	77,44	446,20
016	585301710	vápno nehašené bezprašné pod skladbou napojení sjezdů na novou komunikaci \par (59*1,25)*0,0147\par Součet\par	t	1,084	21,00	2 247,00	2 435,75	511,51	2 947,26
017	564831111	Podklad ze štěrkodrtě ŠD tl 100 mm plocha pro skladbou sjezdů na novou komunikaci\par 59\par Součet\par	m2	59	21,00	80,00	4 720,00	991,20	5 711,20
018	564851111	Podklad ze štěrkodrtě ŠD tl 150 mm plocha pro skladbou sjezdů napojení na novou komunikaci\par (59*1,25)\par (59*1,2)\par Mezisoučet\par Součet\par	m2	144,55	21,00	120,00	17 346,00	3 642,66	20 988,66
019	565155111	Asfaltový beton vrstva podkladní ACP 16 (obalované kamenivo OKS) tl 70 mm š do 3 m plocha pro skladbou sjezdů napojení na novou komunikaci\par (59*1,2)\par Mezisoučet\par Součet\par	m2	70,8	21,00	238,83	16 895,00	3 547,95	20 442,95
020	573111113	Postřik živičný infiltrační s posypem z asfaltu množství 1,5 kg/m2 plocha pro skladbou sjezdů napojení na novou komunikaci\par (59*1,2)\par Mezisoučet\par Součet\par	m2	70,8	21,00	27,80	1 968,24	413,33	2 381,57
021	573211111	Postřik živičný spojovací z asfaltu v množství do 0,70 kg/m2 plocha pro skladbou sjezdů napojení na novou komunikaci\par (59*1,2)\par Mezisoučet\par Součet\par	m2	70,8	21,00	11,90	842,52	176,93	1 019,45
<b>998 - Přesun hmot</b>							<b>2 075,70</b>	<b>435,90</b>	<b>2 511,60</b>
Poř.č.	Položka	Text	MJ	Počet	Sazba DPH	Jednotková cena	Odbýt		
							Celkem	DPH	Celkem s DPH
022	998225111	Přesun hmot po pozemní komunikaci s krytem z kamene, monolitickým betonovým nebo živičným	t	69,19	21,00	30,00	2 075,70	435,90	2 511,60

Poř.č.	Položka	Text	MJ	Počet	Sazba DPH	Jednotková cena	Odbyt		
							Celkem	DPH	Celkem s DPH
VRN - Vedlejší rozpočtové náklady							158 400,00	33 264,00	191 664,00
VRN1 - Průzkumné, geodetické a projektové práce							108 900,00	22 869,00	131 769,00
Poř.č.	Položka	Text	MJ	Počet	Sazba DPH	Jednotková cena	Odbyt		
							Celkem	DPH	Celkem s DPH
001	011324000	Archeologický průzkum	KUS	3	21,00	550,00	1 650,00	346,50	1 996,50
002	012103000	Geodetické práce před výstavbou	KUS	1	21,00	13 200,00	13 200,00	2 772,00	15 972,00
003	012203000	Geodetické práce při provádění stavby	KUS	1	21,00	27 500,00	27 500,00	5 775,00	33 275,00
004	012303000	Geodetické práce po výstavbě	KUS	1	21,00	27 500,00	27 500,00	5 775,00	33 275,00
005	012403000	Geometrický plán pro vyznačení věcného břemene	KUS	1	21,00	11 000,00	11 000,00	2 310,00	13 310,00
006	013254000	Dokumentace skutečného provedení stavby	KUS	1	21,00	27 500,00	27 500,00	5 775,00	33 275,00
007	013294000	Ostatní dokumentace - fotodokumentace	KUS	1	21,00	550,00	550,00	115,50	665,50
VRN3 - Zařízení staveniště							16 500,00	3 465,00	19 965,00
Poř.č.	Položka	Text	MJ	Počet	Sazba DPH	Jednotková cena	Odbyt		
							Celkem	DPH	Celkem s DPH
008	030001000	Zařízení staveniště	KUS	1	21,00	16 500,00	16 500,00	3 465,00	19 965,00
VRN4 - Inženýrská činnost							33 000,00	6 930,00	39 930,00
Poř.č.	Položka	Text	MJ	Počet	Sazba DPH	Jednotková cena	Odbyt		
							Celkem	DPH	Celkem s DPH
009	043103000	Zkoušky bez rozlišení	KUS	1	21,00	33 000,00	33 000,00	6 930,00	39 930,00