

SMLOUVA O DÍLO NA ZHOTOVENÍ STAVBY

(dále jen „smlouva“)

uzavřená

podle § 2586 a násl. zákona č. 89/2012 Sb., občanský zákoník, ve znění pozdějších předpisů

(dále jen „občanský zákoník“)

mezi smluvními stranami

Objednatel:

Objednatel:

Česká republika – Státní pozemkový úřad

Sídlo: Husinecká 1024/11a, 130 00 Praha 3

Krajský pozemkový úřad pro Jihomoravský kraj

Sídlo: Hroznová 17, 603 00 Brno

zastoupený: Ing. Renatou Číhalovou, ředitelkou KPÚ pro JmK

ve smluvních záležitostech oprávněna jednat: Ing. Renata Číhalová, ředitelka KPÚ pro JmK

v technických záležitostech oprávněn jednat: Ing. Pavel Zajíček, vedoucí Pobočky Břeclav

Tel.: 727 956 365

E-mail: breclav.pk@spucr.cz

ID DS: z49per3

Bankovní spojení: ČNB

Číslo účtu: 3723001/0710

IČO: 01312774

DIČ: CZ01312774 není plátcem DPH

(dále jen „objednatel“)

a

Zhotovitel:

Jméno:

SWIETELSKY stavební s.r.o.

Odštěpný závod:

SWIETELSKY stavební s.r.o.,
odštěpný závod Dopravní stavby MORAVA

Sídlo:

Jahodová 60,620 00 Brno

zastoupený:

Bc. Vladimír Lesovský – vedoucí odštěpného
závodu

ve smluvních záležitostech oprávněn jednat: xxx a

xxx

- oba na základě plné moci

tel.:

xxx

e-mail:

xxx

ID DS:

amx5p38

v technických záležitostech je oprávněn jednat:xxx

tel.: xxx
e-mail: xxx
bankovní spojení: ČSOB, a.s.
číslo účtu: 212269343/0300
IČO: 48035599
DIČ: CZ48035599 je plátcem DPH

Společnost je zapsaná v obchodním rejstříku vedeném u Krajského soudu v Českých Budějovicích, oddíl C, vložka 8032.

(dále jen „**zhotovitel**“)

Touto smlouvou se v souladu se zákonem č. 134/2016 Sb., o zadávání veřejných zakázek, ve znění pozdějších předpisů (dále jen „ZZVZ“), v souladu s vyhláškou č. 169/2016 Sb., o stanovení rozsahu dokumentace veřejné zakázky na stavební práce a soupisu stavebních prací dodávek a služeb s výkazem výměr, ve znění pozdějších předpisů (dále jen „vyhláška č. 169/2016 Sb.“) realizuje veřejná zakázka s názvem **Stavba polních cest C01, C02, C03 v k.ú. Popice a Starovice** (dále jen zakázka).

Podklady pro uzavření smlouvy:

Nabídka zhotovitele ze dne: **29. 3. 2021**

Zadávací dokumentace ze dne: **15. 3. 2021**

Rozhodnutí zadavatele o výběru nejvhodnější nabídky ze dne: **28. 4. 2021**

Stavební povolení vydané odborem dopravy MÚ Hustopeče dne 14. 8. 2019 č.j. MUH/52492/19/393, které nabylo právní moci dne 3. 10. 2019.

ČI.I Předmět a účel smlouvy

1. Účelem smlouvy je zajištění realizace společných zařízení navržených v rámci komplexních pozemkových úprav v k.ú Popice dle zákona č. 139/2002 Sb., o pozemkových úpravách a pozemkových úřadech, ve znění pozdějších předpisů a o změně zákona č. 229/1991 Sb., o úpravě vlastnických vztahů k půdě a jinému zemědělskému majetku, ve znění pozdějších předpisů, a to v souladu se zadávací dokumentací Veřejné zakázky (dále jen „**Zadávací dokumentace**“).
2. Předmětem smlouvy je provedení stavby s názvem **Stavba polních cest C01, C02, C03 v k.ú. Popice a Starovice** (dále jen „**dílo**“) zhotovitelem v rozsahu a za podmínek ujednaných v této smlouvě a v jejích přílohách, které jsou nedílnou součástí této smlouvy.
3. Zhotovitel se zavazuje provést dílo formou kompletní dodávky při respektování projektů, příslušných technických norem, obecně závazných právních předpisů a závazných podmínek stanovených pro provedení díla objednatelem v podmínkách zadávacího řízení Veřejné zakázky.

4. Práce nad rámec rozsahu předmětu díla, uvedeného v čl. II, které budou nezbytné k řádnému dokončení díla, funkčnosti provozu nebo respektování závazných pokynů schvalovacích orgánů (závazných povolení, např. stavebních povolení, kolaudačních rozhodnutí apod.), se zhotovitel zavazuje provést dle pokynů objednatele. Objednatel má právo rozsah díla omezit nebo rozšířit v závislosti na svých finančních možnostech a zhotovitel se zavazuje v tomto případě jeho požadavky respektovat. Vždy musí být postupováno podle ZZVZ.
5. Zhotovitel se touto smlouvou zavazuje provést dílo a objednatel se zavazuje k převzetí díla a zaplacení ceny za jeho provedení.

Čl.II Rozsah a specifikace předmětu smlouvy

1. Dílem se rozumí zhotovení následující stavby:

Název díla: **Stavba polních cest C01, C02, C03 v k.ú. Popice a Starovice**

Místo stavby: **k.ú. Popice a Starovice, okres Břeclav, Jihomoravský kraj**

(dále jen "stavba").

Rozsah díla a jeho kvalita, včetně příslušných parcelních čísel pozemků a vytyčovací bodů, je specifikován v projektové dokumentaci, zpracované dle vyhlášky č.169/2016 Sb. projekční společností Agroprojekt PSO s.r.o., Slavíčková 840/1b, 638 00 Brno, IČ: 41601483, pod zakázkovým číslem 101-2991-18. Uvedená projektová dokumentace bude objednatelem protokolárně předána zhotoviteli nejpozději při předání staveniště.

2. Součástí realizace díla jsou tyto činnosti:

- a. Zajištění dodávek materiálů a zařízení nezbytných pro řádné dokončení díla. Součástí díla je i výsadba doprovodné zeleně.
- b. Provedení všech činností souvisejících s provedením díla nezbytných pro řádné dokončení díla (dodávky, služby, bezpečnostní opatření apod.).
- c. Koordinace veškerých činností, jež jsou součástí realizace díla.
- d. Geodetické vytyčení pozemků pro stavbu před zahájením provádění díla (příslušná parcelní čísla pozemků a vytyčovací body jsou uvedeny v projektové dokumentaci).
- e. Geodetické zaměření skutečně provedeného díla včetně případných geometrických plánů pro kolaudační řízení a zajištění zápisu díla do katastru nemovitostí katastrálním úřadem
- f. Zhotovitel zajistí předběžný záchranný archeologický výzkum.
- g. Pokud dojde v průběhu provádění předběžného záchranného archeologického výzkumu v rámci přípravy a realizace stavby k nepředvídaným nálezům kulturně cenných předmětů, detailů stavby nebo chráněných částí přírody anebo k archeologickým nálezům, je zhotovitel povinen umožnit provedení záchranného archeologického výzkumu v průběhu realizace díla dle zákona č. 20/1987 Sb., o státní památkové péči, ve znění pozdějších předpisů.
- h. Dojde-li během přípravy a realizace stavby k nepředvídaným nálezům kulturně cenných předmětů, detailů stavby nebo chráněných částí přírody anebo k nálezům munice či k archeologickým nálezům dle §176, odst. 1

zákona č. 183/2006 Sb. o územním plánování a stavebním řádu (dále jen „stavební zákon“), je zhotovitel povinen neprodleně oznámit nález objednateli, stavebnímu úřadu a orgánu státní památkové péče nebo orgánu ochrany přírody a zároveň učinit opatření nezbytná k tomu, aby nález nebyl poškozen nebo zničen, a práce v místě nálezu přerušit.

- i. Zajištění všech dalších nepředvídatelných průzkumů nutných pro řádné provádění a dokončení díla, jejichž potřeba by vznikla během realizačních prací (dle čl. II bod 2. i) bude řešeno jako dodatečné práce dle této smlouvy, nebo novým samostatným výběrovým/zadávacím řízením.
 - j. Zajištění a provedení všech opatření organizačního charakteru nezbytných k řádnému provedení díla.
 - k. Zřízení staveniště, jeho zařízení, napojení na inženýrské sítě a po zhotovení stavby jeho odstranění.
 - l. Ostraha stavby a staveniště, zajištění bezpečnosti práce a ochrany životního prostředí.
 - m. Projednání a zajištění případného zvláštního užívání komunikací a veřejných ploch, popř. dalších pozemků, včetně úhrady vyměřených poplatků.
 - n. Zajištění přístupu k jednotlivým úsekům stavby za účelem provádění díla, uvedení prováděním díla dotčených pozemků do původního stavu po ukončení provádění díla, úhrada náhrad za dočasné zábory ploch, dočasné a trvalé stavby a poplatků za uložení odpadů na skládku.
 - o. Zajištění dopravního značení k dopravním omezením vč. případné světelné signalizace, jejich údržba, přemísťování a následné odstranění.
 - p. Zajištění všech ostatních nezbytných zkoušek, atestů a revizí podle ČSN a případných jiných právních nebo technických předpisů platných v době provádění a předání díla, kterými bude prokázáno dosažení předepsané kvality a předepsaných technických parametrů díla.
Prověření mocnosti finální vrstvy kontrolními vrty provedenými na své náklady, v místech kde určí objednatel, a to nejméně 2x na 500 m délky u cest s povrchem z asfaltové směsi.
 - q. Respektování obecných podmínek daných povoleními k realizaci stavby, a to zejména vedením přehledu o případně vytěžené ornici a o nakládání s ní při respektování zásad její ochrany.
 - r. Zajištění ochrany a vytyčení podzemních inženýrských sítí uvedených v projektové dokumentaci.
3. Dílo bude provedeno dle projektové dokumentace, soupisu stavebních prací, dodávek a služeb s výkazem výměr a v souladu se stavebním povolením vydaným odborem dopravy MÚ Hustopeče dne 14. 8. 2019 č.j. MUH/52492/19/393, které nabylo právní moci dne 3. 10. 2019.
 4. Veškerý odpad, jenž při provádění díla vznikne, je zhotovitel povinen odstranit na vlastní náklady. Veškeré meziskládky a skládky, nezbytné pro provedení díla je zhotovitel povinen zajistit na vlastní náklady po dohodě s obcí. Náklady spojené s užíváním jiných pozemků než těch, které jsou určeny pro realizaci díla (např. pro pojezd vozidel), je povinen hradit zhotovitel.

Čl. III Cena díla

1. Cena za provedení díla v rozsahu podle Čl. II. smlouvy, se sjednává dohodou smluvních stran na základě nabídky učiněné zhotovitelem na Veřejnou zakázku ze dne **29. 3. 2021**.
2. Cena je nejvýše přípustná a nepřekročitelná, je platná po celou dobu realizace díla, a to i při případném prodloužení termínu dokončení realizace díla z důvodů vzniklých na straně objednatele, s výjimkou zákonné změny výše sazby DPH.
3. Cena díla zahrnuje všechny náklady související se zhotovením díla, vedlejší náklady související s umístěním stavby, zařízením staveniště a také ostatní náklady související s plněním podmínek zadávací dokumentace vyplývajících z činností podle čl. II, odst. 2 této smlouvy, pokud není uvedeno jinak.
4. Celková cena za provedení díla:

bez DPH činí	17 779 438,99 Kč
DPH 21 % činí	3 733 682,19 Kč
Celková cena za provedení díla vč. DPH činí	21 513 121,18 Kč
5. Položkový nabídkový rozpočet je vypracován v souladu se strukturou jednotlivých kalkulačních položek aktuálního „Katalogu stavebních prací ÚRS Praha a.s.“. Nabídkový rozpočet bude nedílnou součástí smlouvy v elektronické podobě ve formátu pdf.

Čl. IV Platební podmínky

1. Úhrada provedených prací bude provedena na základě zhotovitelem vyhotoveného daňového dokladu (faktury).
2. Objednatel neposkytuje zálohy.
3. Objednatel uhradí zhotoviteli cenu díla po řádném zhotovení díla a jeho protokolárním předání a převzetí dle této smlouvy, a to na základě vystavené faktury se správně vyplněnými údaji, včetně finanční částky. Faktura bude vystavena do 15 kalendářních dnů od protokolárního předání a převzetí díla. Součástí faktury budou technickým dozorem stavebníka odsouhlasené a objednatelem potvrzené soupisy provedených prací. Faktura bude doručena objednateli nejdéle do 30.11. příslušného roku.
4. Daňový doklad (Faktura) bude vyhotoven ve třech stejnopisech a bude obsahovat náležitosti daňového dokladu požadované zákonem č. 235/2004 Sb., o dani z přidané hodnoty, ve znění pozdějších předpisů, avšak výslovně vždy musí obsahovat následující údaje: označení smluvních stran a jejich adresy, IČO, DIČ (je-li přiděleno), údaj o tom, že vystavovatel faktury je zapsán v obchodním rejstříku včetně spisové značky, označení této smlouvy, označení poskytnutého plnění, číslo faktury, den vystavení a lhůtu splatnosti faktury, označení peněžního ústavu a číslo účtu, na který se má platit, fakturovanou částku, razítko a podpis oprávněné osoby.
5. Součástí faktury budou dále soupisy provedených prací odsouhlasené technickým dozorem stavebníka. Tento soupis zhotovitel předloží objednateli nejméně deset dní před vystavením dílčí faktury nebo před protokolárním předáním díla. Objednatel tento soupis schválí nebo rozporuje nejpozději do deseti dnů od předložení zhotovitelem.
6. V případě „konečné“ faktury bude její součástí také kopie protokolu o předání a převzetí díla, řádně podepsaného za obě smluvní strany. Převzaté práce budou

oceněny jednotkovými cenami, dle k této smlouvě přiloženého oceněného soupisu prací. Fakturované částky budou uvedeny dle SoD.

7. Na faktuře pro objednatele bude zhotovitel uvádět:
Odběratel: Státní pozemkový úřad, Praha 3, Husinecká 1024/11a, PSČ 130 00, IČ: 01312774
Konečný příjemce: Státní pozemkový úřad, KPÚ, Pobočka Břeclav, T. G. Masaryka 2957/9A, 690 02 Břeclav.
8. V případě, že faktura nebude obsahovat náležitosti uvedené v této smlouvě či jejích přílohách nebo v ní nebudou správně uvedené údaje dle této smlouvy, je objednatel oprávněn ji vrátit zhotoviteli na doplnění. V takovém případě začne plynout doručením opravené faktury objednateli nová lhůta splatnosti.
9. Splatnost faktury se stanovuje na 30 kalendářních dnů od data doručení faktury objednateli. Platby peněžitých částek se provádí bankovním převodem na účet druhé smluvní strany uvedený ve faktuře. Peněžitá částka se považuje za zaplacenou okamžikem jejího odepsání z účtu objednatele ve prospěch účtu zhotovitele. Faktura musí být objednateli doručena nejpozději do 30. 11. příslušného roku.
10. Bude-li ze strany zhotovitele porušena právní povinnost, která je stanovena předpisy nebo touto smlouvou, a objednatel učiní nebo opomene či nebude moci učinit pro porušení takové povinnosti následné činnosti, v jejichž důsledku bude sankcionován ze strany orgánů veřejné správy, je příslušný zhotovitel povinen tuto částku jako vzniklou škodu objednateli nahradit, pokud nebyla způsobena zcela či zčásti v důsledku jednání či opomenutí objednatele nebo pokud na možné porušení předpisů zhotovitel objednatele předem neupozornil.
11. Zhotovitel tímto bere na vědomí, že objednatel je organizační složkou státu a jeho stav účtu závisí na převodu finančních prostředků ze státního rozpočtu. Zhotovitel souhlasí s tím, že v případě nedostatku finančních prostředků na účtu objednatele, dojde k zaplacení faktury po obdržení potřebných finančních prostředků a že časová prodleva z těchto důvodů nebude započítána do doby splatnosti uvedené na faktuře a nelze z těchto důvodů vůči objednateli uplatňovat žádné sankce. Objednatel se zavazuje, že v případě, že tato skutečnost nastane, oznámí ji neprodleně, a to písemně, zhotoviteli nejpozději do 5 pracovních dní před původním termínem splatnosti faktury, popř. do 3 pracovních dnů od okamžiku, kdy se objednatel dověděl o vzniku této skutečnosti, nastane-li ve lhůtě kratší než 5 pracovních dní před původním termínem splatnosti faktury.
12. Zhotovitel není oprávněn započíst žádnou svou pohledávku proti pohledávce objednatele z této smlouvy.
13. V případě prodlení smluvní strany se zaplacením peněžité částky na základě úplné a řádně vystavené faktury, vzniká oprávněné straně nárok na úrok z prodlení ve výši patnácti tisícín procenta (0,015 %) z dlužné částky bez DPH za každý i započatý den prodlení. Tím není dotčen ani omezen nárok na náhradu vzniklé škody.

Čl. V Doba plnění

1. Dílo bude dokončeno nejpozději do termínu uvedeného v odst. 4 písm. d) tohoto článku.
2. Objednatel se zavazuje předat staveniště dle čl. V odst. 4 této smlouvy. Zhotovitel je povinen zahájit a ukončit práce v termínech dle čl. V odst. 4 této smlouvy. Dobou

plnění se rozumí úplné dokončení a předání díla objednateli včetně odstranění případných vad a nedodělků a vyklizení staveniště. Bude-li objednatelem dán příkaz k dočasnému zastavení prací na díle (sistace) je zhotovitel povinen tento příkaz uposlechnout, bez zbytečného odkladu zastavit práce a při provádění zabezpečovacích prací na stavbě postupovat dle pokynů objednatele tak, aby nedošlo k poškození či znehodnocení díla. Objednatel má právo vydat příkaz k zastavení nebo přerušení prací na nezbytně nutnou dobu v kterékoliv fázi výstavby. Prokazatelně vzniklé škody a náklady na straně zhotovitele v důsledku takto zastavené nebo přerušené práce objednatel uhradí. Výše uvedenými příkazy přestávají běžet lhůty ke splnění povinností zhotovitele vyplývající z této smlouvy. O dobu, o kterou je třeba dílo přerušit, se prodlužuje lhůta dohodnutá pro jeho dokončení. Trvá-li sistace déle než tři měsíce, je objednatel povinen vše, co dosud zhotovitel dokončil a připravil k plnění díla odebrat a zaplatit, pokud nedojde k jiné dohodě. Trvá-li sistace déle než šest měsíců nebo uplynula-li již původně dohodnutá doba provedení díla, je zhotovitel i objednatel oprávněn od smlouvy odstoupit, nedohodnou-li se smluvní strany jinak.

3. V případě, že zhotovitel přeruší práce na předmětu díla z důvodů na jeho straně, nebo na příkaz objednatele, k jehož vydání bude objednatel vyzván příslušnými orgány za mimořádné situace (např. požár, povodeň), projedná s ním objednatel neprodleně důvod přerušení a dohodne s ním termín opětného zahájení prací na díle. Nedojde-li k dohodě, resp. nesplní-li zhotovitel dohodnutý termín k zahájení prací, stanoví objednatel písemně dodatečnou přiměřenou lhůtu pro zahájení prací zhotovitelem. Nezahájí-li zhotovitel v dodatečné lhůtě práce nebo prohlásí před uplynutím dodatečné lhůty, že svůj závazek nesplní, může objednatel od smlouvy odstoupit. Toto přerušení prací nemá vliv na dohodnutou dobu plnění díla, pokud nedojde k jiné dohodě formou dodatku ke smlouvě.
4. Dílo bude provedeno v následujících termínech:
 - a. Termín předání a převzetí staveniště: 24. 5. 2021
 - b. Termín zahájení stavebních prací: předpoklad 1. 6. 2021
 - c. Termín dokončení stavebních prací: nejpozději do 30. 9. 2021
 - d. Termín předání a převzetí díla: nejpozději do 25.11. 2021
(protokolární předání a převzetí řádně dokončeného díla)(protokolární předání a převzetí řádně dokončeného díla)
5. Zhotovitel se dále zavazuje provést dílo ve výše uvedených termínech
6. Žádost o kolaudaci podává u stavebního nebo speciálního úřadu objednatel, na základě písemného oznámení zhotovitele, že stavební práce jsou dokončeny a stavba je připravena ke kolaudačnímu řízení.

Čl.VI Povinnosti objednatele

1. Objednatel předá zhotoviteli staveniště, jak je vymezeno v Příloze č. 1 této smlouvy, vyklizené a prosté práv třetích stran, o čemž bude proveden zápis.
2. Objednatel se na vyzvání zhotovitele zúčastní prohlídky dokončených a v budoucnosti nepřístupných prací a konstrukcí před zakrytím. Vyzván k tomu bude zhotovitelem nejméně 5 pracovních dnů předem. O provedené prohlídce bude učiněn zápis do stavebního deníku technickým dozorem.
3. Objednatel zajistí technický dozor stavebníka a autorský dozor, případně koordinátora bezpečnosti a ochrany zdraví při práci (dále jen BOZP). Objednatel, technický dozor

stavebníka, autorský dozor a koordinátor BOZP jsou oprávněni kontrolovat provádění stavebních prací a provádět zápisy do stavebního deníku.

4. Objednatel, popřípadě jím určený technický dozor stavebníka, organizuje kontrolní dny stavby. Jejich četnost je závislá na složitosti stavby, časovém harmonogramu, na postupu provádění prací, na potřebě zajistit koordinaci prováděných prací se zhotovitelem a podzhotovitelem, kteří působí současně na stavbě, a v závislosti na důležitosti projednávaných úkolů a z nich vyplývajících povinností jednotlivých účastníků výstavby. Projednávané úkoly se zaznamenávají do zápisu z kontrolního dne.
5. Objednatel poskytne zhotoviteli součinnost nezbytnou k provedení díla.

Čl. VII Povinnosti zhotovitele

1. Zhotovitel je povinen vést stavební deník v rozsahu vyhlášky č. 499/2006 Sb. o dokumentaci staveb, ve znění pozdějších předpisů (dále jen „vyhláška č. 499/2006 Sb.“). Do stavebního deníku se zapisují všechny skutečnosti rozhodné pro plnění smlouvy. Zhotovitel je povinen vést ve stavebním deníku záznamy o stavebních pracích, které provádí sám nebo jeho dodavatelé ode dne, kdy byly tyto práce na staveništi zahájeny. Povinnost vést stavební deník končí dnem odstranění vad a nedodělků z přejímacího řízení nebo vydáním kolaudačního souhlasu (rozhodující je okolnost, která nastane dříve).
2. Zhotovitel se zavazuje na staveništi - pracovišti:
 - a. dodržovat bezpečnostní, hygienické, požární a ekologické předpisy, zajistit si vlastní dozor nad bezpečností práce, zajistit si vlastní požární dozor u těch prací, kde to předpisují požární předpisy, a to i po skončení těchto prací v rozsahu stanoveném příslušnými požárními předpisy
 - b. zodpovídat za dodržování předpisu o bezpečnosti práce a technických zařízení na staveništi dle nařízení vlády č. 591/2006 Sb., o bližších minimálních požadavcích na bezpečnost a ochranu zdraví při práci na staveništích, ve znění pozdějších předpisů
 - c. zodpovídat za čistotu veřejných komunikací v případě vlastního provozu na nich
 - d. zajistit na stavbě v souladu s ust. § 153 stavebního zákona s odkazem na další související předpisy stavbyvedoucího, přičemž tato osoba musí splňovat podmínky stanovené v zákoně č. 360/1992 Sb., o výkonu povolání autorizovaných architektů a o výkonu povolání autorizovaných inženýrů a techniků činných ve výstavbě, ve znění pozdějších předpisů.
3. Zhotovitel odpovídá za pořádek a čistotu na pracovišti a je povinen na své náklady odstraňovat odpady a nečistoty vzniklé jeho pracemi.
4. Zařízení staveniště si zabezpečuje zhotovitel v souladu se svými potřebami, dokumentací předanou objednatelem a s požadavky objednatele. Cena zařízení, vybudování, provozu a likvidace staveniště je součástí smluvní ceny.
5. Zhotovitel se zavazuje při provádění díla respektovat rozhodnutí objednatele, je však současně povinen objednatele upozornit na možné negativní důsledky jeho rozhodnutí, včetně důsledků pro kvalitu a termín odevzdání díla. Ustanovení § 2594 a 2595 občanského zákoníku tímto nejsou dotčena.
6. Zhotovitel je povinen umožnit výkon technického dozoru stavebníka, autorského dozoru a koordinátora BOZP. Zhotovitel má povinnost zajistit v rámci zařízení

staveniště podmínky pro výkon funkce autorského dozoru projektanta a technického dozoru stavebníka a případně koordinátora BOZP.

7. V případě selhání plnění povinností autorského dozoru, nebo technického dozoru stavebníka, je zhotovitel o této skutečnosti povinen bezodkladně informovat objednatele. V opačném případě není zhotovitel zproštěn odpovědnosti za vady díla tímto způsobené.
8. K ověření objemu provedených prací provede zhotovitel soupis provedených prací podle jednotlivých položek. Potvrzený soupis provedených prací je podkladem pro úhradu provedených prací. Kontrolu ocenění, tj. jednotkových cen, provádí technický dozor a jejich odsouhlasení je podmínkou úhrady faktury.
9. Zhotovitel je povinen použít pro provádění díla pozemky určené ve stavebním povolení. Zhotovitel odpovídá za škody způsobené objednateli a jiným osobám mimo staveniště a tyto škody se zavazuje uhradit ve lhůtě, kterou stanoví objednatel v písemném oznámení o škodě mimo staveniště.
10. Zhotovitel prohlašuje, že odpovídá objednateli za škodu na věcech, které od objednatele protokolárně převzal pro účely provedení díla, a zavazuje se spolu s předávaným dílem předložit objednateli vyúčtování a vrátit mu veškeré takové věci, které při provádění díla nezpracoval.
11. V případech stanovených zákonem č. 309/2006 Sb. kterým se upravují další požadavky bezpečnosti a ochrany zdraví při práci v pracovněprávních vztazích a o zajištění bezpečnosti a ochrany zdraví při činnosti nebo poskytování služeb mimo pracovněprávní vztahy (zákon o zajištění dalších podmínek bezpečnosti a ochrany zdraví při práci, ve znění pozdějších předpisů (dále jen „ZoBP“), je zhotovitel povinen s předstihem 7 pracovních dnů vyzoomět objednatele o skutečnostech, zakládajících povinnost určit koordinátora BOZP na staveništi k výkonu zákonem stanovených činností.
12. Zhotovitel zajistí bezpečnost práce při přípravě a provádění stavby v souladu s ustanovením ZoBP a zajistí dodržování právních předpisů v oblasti protipožární ochrany.
13. V případě, že v průběhu zpracování díla vstoupí v platnost novela některého z předmětných předpisů, příp. bude vydán jiný právní předpis, který by se týkal uvedené problematiky, je zhotovitel povinen řídit se těmito novými předpisy.
14. Zhotovitel je povinen využívat veřejnou komunikaci jen v souladu s platnými předpisy a hradí případné škody vzniklé jejím užíváním.
15. Zhotovitel je povinen ve smyslu zákona č. 13/1997 Sb., o pozemních komunikacích, ve znění pozdějších předpisů, v případě omezení veřejného provozu na příslušných komunikacích nebo zvláštního režimu užívání příslušných komunikací si zabezpečit příslušné povolení u silničního správního úřadu a provést na svůj náklad všechna opatření, která úřady nařídí, totéž platí pokud se týče zajištění místa pro uložení přebytečné zeminy a stavební suti.
16. Zhotovitel se zavazuje, že při realizaci díla nepoužije žádný materiál, o kterém je v době jeho užití známo, že je škodlivý. Pokud tak zhotovitel učiní, je povinen na písemné vyzvání objednatele provést okamžitě nápravu a veškeré náklady s tím spojené nese zhotovitel.
17. Zhotovitel se zavazuje, že k realizaci díla nepoužije materiály, které nemají požadovanou certifikaci či předepsaný průvodní doklad, je-li to pro jejich použití nezbytné podle příslušných předpisů.

18. Zhotovitel doloží na vyzvání objednatele, nejpozději však v termínu předání a převzetí díla soubor certifikátů, či jiných průvodních dokladů rozhodujících materiálů užitých k vybudování díla.
19. Zhotovitel je povinen provést zápis o učiněném nálezů a z něho vyplývajícím přerušení prací do stavebního deníku, jak stanoví příloha č. 16 bod B písm. y) vyhlášky č. 499/2006 Sb.
20. Zhotovitel se zavazuje dodržovat ustanovení této smlouvy a příslušných předpisů vztahujících se k realizaci díla.
21. Zhotovitel je povinen zajistit po celou dobu plnění veřejné zakázky následující podmínky společensky odpovědného veřejného zadávání:
 - a) plnění veškerých povinností vyplývajících z právních předpisů České republiky, zejména pak z předpisů pracovněprávních, předpisů z oblasti zaměstnanosti a bezpečnosti a ochrany zdraví při práci, a to vůči všem osobám, které se na plnění veřejné zakázky podílejí; plnění těchto povinností zajistí dodavatel i u svých poddodavatelů;
 - b) sjednání a dodržování smluvních podmínek se svými poddodavateli srovnatelných s podmínkami sjednanými ve smlouvě na plnění veřejné zakázky, a to v rozsahu výše smluvních pokut a délky záruční doby (uvedené smluvní podmínky se považují za srovnatelné, bude-li výše smluvních pokut a délka záruční doby shodná se smlouvou na plnění veřejné zakázky);
 - c) řádné a včasné plnění finančních závazků svým poddodavatelům, kdy za řádné a včasné plnění se považuje plné uhrazení poddodavatelem vystavených faktur za plnění poskytnutá k plnění veřejné zakázky, a to do 30 kalendářních dnů;
 - d) snížení negativního dopadu jeho činnosti při plnění veřejné zakázky na životní prostředí, zejména pak
 - využíváním nízkoemisních automobilů, má-li je k dispozici;
 - tiskem veškerých listinných výstupů, odevzdávaných objednateli při realizaci veřejné zakázky na papír, který je šetrný k životnímu prostředí, pokud zvláštní použití pro specifické účely nevyžaduje jiný druh papíru; motivováním zaměstnanců dodavatele k efektivnímu/úspornému tisku;
 - předcházením znečišťování ovzduší a snižováním úrovně znečišťování, může-li je během plnění veřejné zakázky způsobit;
 - předcházením vzniku odpadů, stanovením hierarchie nakládání s nimi a prosazováním základních principů ochrany životního prostředí a zdraví lidí při nakládání s odpady.

Čl. VIII Pojištění zhotovitele

1. Zhotovitel prohlašuje, že ke dni podpisu této Smlouvy má uzavřenou pojistnou smlouvu, jejímž předmětem je pojištění odpovědnosti za škodu způsobenou zhotovitelem třetí osobě v souvislosti s výkonem jeho činnosti v min výši celkové nabídkové ceny za provedení díla včetně DPH uvedené v čl. III odst. 4 této smlouvy. Zhotovitel se zavazuje, že po celou dobu trvání této smlouvy bude pojištěn ve smyslu tohoto ustanovení a že nedojde ke snížení pojistné částky pod částku uvedenou v předchozí větě. Zhotovitel se dále zavazuje, že bude pojištěn také po dobu záruky a že nedojde ke snížení pojistné částky pod 30 % pojistné částky dle tohoto odstavce.
2. V úředně ověřené kopii pojistné smlouvy či rámcové pojistné smlouvy musí být zhotovitelem zřetelně barevně vyznačeny požadované výše uvedené jednotlivé specifikace předmětu pojištění s pojistnou částkou a dobou platnosti nebo k tomu bude

přiložen podepsaný dokument od pojišťovací společnosti, z kterého to bude jednoznačně vyplývat.

3. Dále v případě, že tato pojistná smlouva také řeší nebo omezuje limit pro jeden škodní případ, tak to zhotovitel zřetelně barevně vyznačí v pojistné smlouvě nebo v přiloženém dokumentu podepsaném pojišťovací společností. Tento limit nesmí být nižší než výše uvedený finanční limit.
4. Úředně ověřené kopie pojistné smlouvy (pojistných smluv) zhotovitele, resp. akceptované návrhy na uzavření pojistné smlouvy ze strany pojišťovny dle tohoto článku musí být doručeny objednateli nejpozději při převzetí staveniště. Zhotovitel je kdykoliv v průběhu trvání této smlouvy povinen na požádání objednatele předložit do třech dnů pojistnou smlouvu dle tohoto odstavce, nebo její relevantní části, nebo pojistku ve smyslu § 2775 občanského zákoníku, a to nejpozději do 7 dnů ode dne doručení žádosti objednatele.
5. Zhotovitel je povinen řádně platit pojistné tak, aby pojistná smlouva či smlouvy sjednané dle této smlouvy či v souvislosti s ní byly platné po celou dobu provádění díla a v rozsahu dle předchozího odstavce i po dobu záruky. V případě, že dojde k zániku pojištění, je zhotovitel povinen o této skutečnosti neprodleně informovat objednatele a ve lhůtě 3 pracovních dnů uzavřít novou pojistnou smlouvu ve výše uvedeném rozsahu. Porušení této povinnosti ze strany zhotovitele považují strany této smlouvy za podstatné porušení smlouvy zakládající právo objednatele od smlouvy odstoupit.
6. Od doby převzetí staveniště až do protokolárního předání a převzetí díla objednatel nese zhotovitel nebezpečí škody na díle a všech jeho zhotovovaných, upravovaných a dalších částech a na částech či součástech díla, které jsou na staveništi uskladněny. Z tohoto důvodu se zhotovitel zavazuje uzavřít a na své náklady udržovat v platnosti pojištění proti všem rizikům, ztrátám nebo poškozením díla.
7. Náklady na pojištění nese zhotovitel a jsou zahrnuty ve sjednané ceně.

Čl. IX Provedení a předání, převzetí díla

Staveniště

1. Staveniště bude předáno v termínu podle čl. V. odst. 4 písm. a) smlouvy. O předání a převzetí staveniště vyhotoví objednatel písemný protokol, který obě smluvní strany podepíší. Za den předání a převzetí staveniště se považuje den, kdy dojde k oboustrannému podpisu příslušného protokolu.
2. Zařízení staveniště včetně odběru všech energií, vodného a stočného si zabezpečuje zhotovitel na svůj účet. Dodávky energií a vody pro výstavbu budou zajištěny z odběrních míst, které zajistí zhotovitel v rámci řešení zařízení staveniště. Zhotovitel zajišťuje svým jménem a na svůj účet uzavření příslušných smluv s dodavateli všech energií, smlouvu na vodné a stočné a smlouvu řešící odvádění dešťové a splaškové vody. (Dodávky energií a vody pro výstavbu budou zajištěny z odběrních míst za úhradu přes podružné měření, které zajistí zhotovitel v rámci řešení zařízení staveniště.).
3. Zhotovitel se zavazuje odstranit zařízení staveniště a vyklizené staveniště předat objednateli nejpozději s podpisem protokolu o předání a převzetí díla, řádně podepsaného za obě smluvní strany, ledaže se smluvní strany dohodnou, že dílo bude předáno až s předáním poslední odstraněné drobné vady a nedodělku. Nebo

Staveniště bude vyklizeno a případné úpravy okolí budou provedeny do 15 kalendářních dnů po předání a převzetí díla.

4. Nevyklidí-li zhotovitel staveniště ve sjednaném termínu, je objednatel oprávněn zabezpečit vyklizení staveniště třetí osobou a náklady s tím spojené uhradí objednateli zhotovitel.

Zahájení prací

5. Zhotovitel zahájí činnosti vedoucí k dokončení stavby dnem předání a převzetí staveniště.

Pokud zhotovitel nezahájí činnosti vedoucí ke zdárnému dokončení stavby do 15 dnů ode dne předání a převzetí staveniště ani v dodatečně přiměřené lhůtě, je objednatel oprávněn odstoupit od smlouvy.

6. Pokud jsou při provádění stavby poskytovány dodávky či práce jinými osobami přímo pro objednatele, je objednatel povinen do předloženého harmonogramu vyznačit termíny stavební připravenosti a provádění těchto přímých dodávek. Zhotovitel je povinen dodržovat harmonogram postupu výstavby.
7. Při provádění díla postupuje zhotovitel samostatně. Zhotovitel se však zavazuje brát v úvahu veškeré upozornění a pokyny objednatele, týkající se realizace předmětného díla a upozorňující na možné porušování smluvních povinností zhotovitele. Zhotovitel je povinen upozornit objednatele bez zbytečného odkladu na nevhodnou povahu věcí převzatých od objednatele nebo pokynů daných mu objednatelem k provedení díla, jestliže zhotovitel mohl tuto nevhodnost zjistit při vynaložení odborné péče (především se může jednat o zjištěnou vadu v projektové dokumentaci).
8. Zhotovitel do doby obdržení nových pokynů od objednatele, je oprávněn přerušit provádění prací, pokud je to nezbytně nutné. O tuto dobu přerušování má zhotovitel nárok na prodloužení termínu dokončení díla, případně náhradu vzniklých vícenákladů. Objednatel je povinen upozornit zhotovitele bez zbytečného odkladu na nevhodné provádění díla a na nové skutečnosti, týkající se předmětného díla, které zjistil v průběhu výstavby.

Kontrola prováděných prací

9. Objednatel je oprávněn kontrolovat provádění díla. Zjistí-li objednatel, že zhotovitel provádí dílo v rozporu s povinnostmi vyplývajícími z této smlouvy nebo obecně závazných právních předpisů, je objednatel oprávněn požadovat, aby zhotovitel odstranil vady vzniklé vadným prováděním a dílo prováděl řádným způsobem. Jestliže zhotovitel tak neučiní v přiměřené lhůtě, jedná se o podstatné porušení této smlouvy, které opravňuje objednatele k odstoupení od této smlouvy.
10. Zhotovitel je povinen vyzvat objednatele ke kontrole a prověření prací, které v dalším postupu budou zakryty nebo se stanou nepřístupnými (postačí zápis ve stavebním deníku). Kontroly se mohou účastnit i zaměstnanci objednatele zařazení v Oddělení investičních činností. Zhotovitel je povinen vyzvat objednatele nejméně 5 pracovních dnů před termínem, v němž budou předmětné práce zakryty. Pokud zhotovitel objednatele ke kontrole řádně nevyzve, je zhotovitel povinen na žádost objednatele odkrýt zakryté práce na vlastní náklad. Jestliže se objednatel i přes řádnou výzvu nedostaví a neprovede kontrolu těchto prací, je zhotovitel oprávněn předmětné práce zakrýt; bude-li následně objednatel požadovat dodatečně odkrýt těchto prací, je

zhotovitel povinen toto odkrytí provést na náklady objednatele. V případě, že se při dodatečné kontrole zjistí, že práce nebyly řádně provedeny, hradí náklady spojené s odkrytím, opravou vadného stavu a následným zakrytím zhotovitel těchto prací, přičemž ustanovení § 2626 odst. 2 občanského zákoníku se neuplatní.

Kontrolní dny

11. Pro účely kontroly průběhu provádění díla organizuje objednatel, případně jím určený technický dozor stavebníka kontrolní dny v termínech nezbytných pro řádné provádění kontroly, nejméně však 1x měsíčně.
12. Objednatel je povinen oznámit konání kontrolního dne písemně nejméně 5 dnů před jeho konáním.
13. Kontrolních dnů se zúčastní zástupci objednatele případně osob vykonávající funkci technického dozoru stavebníka a autorského dozoru. Kontrolních dnů se mohou účastnit i zaměstnanci objednatele zařazení v Oddělení investičních činností.
14. Zástupci zhotovitele jsou povinni se zúčastňovat kontrolních dnů. Zhotovitel má právo přizvat na kontrolní den své podzhotovitele.
15. Kontrolní dny vede objednatel, případně jím určený technický dozor stavebníka.
16. Obsahem kontrolního dne je zejména zpráva zhotovitele o postupu prací, kontrola časového a finančního plnění provádění prací, připomínky a podněty osob vykonávajících funkci technického a autorského dozoru a stanovení případných nápravných opatření a úkolů.
17. Objednatel, popřípadě jím určený technický dozor stavebníka pořizuje z kontrolního dne zápis o jednání, který písemně předá všem zúčastněným.
18. Zhotovitel je povinen zapsat termín konání kontrolního dne a jeho závěry do stavebního deníku.

Předání a převzetí díla

19. Zhotovitel je povinen provést dílo v termínu sjednaném ve smlouvě.
20. Zhotovitel je povinen písemně oznámit objednateli nejpozději 7 pracovních dnů předem termín ukončení prací a k tomuto termínu předložit objednateli veškeré doklady nezbytné k předání a převzetí díla a ke kolaudaci stavby. Pokud není dohodnuto jinak, je místem předání místo, kde je stavba prováděna. Místem pro předání dokladů je Státní pozemkový úřad, Krajský pozemkový úřad pro Jihomoravský kraj, Pobočka Břeclav, nám. T. G. Masaryka 2957/9A, 690 02 Břeclav.
21. Objednateli budou před podáním žádosti o kolaudaci předány následující doklady:
 1. stavební deník v souladu s ustanovením §157 stavebního zákona a vyhláškou č. 62/2013 Sb.,
 2. geodetické zaměření skutečného provedení díla vč. případných geometrických plánů, a to ve čtyřech vyhotoveních v grafické (tištěné) podobě a v jednom digitálním vyhotovení (CD) ve formátech pdf a dwg.,
 3. podrobný soupis skutečně provedených prací dle jednotkových cen dle členění požadovaného objednatelem,
 4. dokumentace skutečného provedení stavby v souladu s § 4 a přílohou č. 14 vyhlášky č. 499/2006 Sb., *(případně nebude-li požadována*

DSP, tak bude znít odst. d: vyznačení, popis a zdůvodnění změn a odchylek skutečného provedení stavby od stavebního povolení a ověřené projektové dokumentace odsouhlasené autorským dozorem, technickým dozorem stavebníka, Stavebníkem a případně stavebním úřadem)

5. doklady o kvalitě jakosti provedených skrytých prací a konstrukcí,
 6. certifikáty použitých materiálů,
 7. doklady o výsledcích zhutnění,
 8. doklady o vyhovujících výsledcích zkoušek,
 9. doklad o uložení přebytečné zeminy a odpadů,
 10. zápis o odstranění případných drobných vad a nedodělků vyplývajících z protokolu o předání a převzetí díla,
 11. a jiné doklady, vyplývající ze specifikace veřejné zakázky.
22. Odchylně od ustanovení § 2607 odst. 2 občanského zákoníku se smluvní strany dohodly, že případné zkoušky nezbytné pro prokázání dokončení díla mohou být provedeny pouze za přítomnosti objednatele či osoby jím určené.
23. Objednatel, po obdržení všech potřebných dokladů od zhotovitele, podá do 14 dnů žádost o kolaudaci.
24. Objednatel je povinen nejpozději do 5 pracovních dnů ode dne obdržení oznámení o dokončení díla zahájit přejímací řízení a řádně v něm pokračovat.
25. V případě, že zhotovitel hodlá dokončit dílo před termínem sjednaným ve smlouvě, je povinen nové datum dokončení díla objednateli písemně oznámit nejméně 14 dnů předem a současně jej vyzvat k předání a převzetí díla. Objednatel však není povinen zahájit přejímací řízení před sjednaným termínem dokončení díla.
26. V případě, že zhotovitel hodlá dokončit dílo před termínem sjednaným ve smlouvě, je povinen nové datum dokončení díla objednateli písemně oznámit nejméně 14 dnů předem a současně jej vyzvat k podání žádosti o kolaudaci. Objednatel však není povinen zahájit přejímací řízení před sjednaným termínem dokončení díla.
27. Pokud se při předání a převzetí díla prokáže, že dílo není dokončeno, je zhotovitel povinen dílo dokončit v náhradní lhůtě a nese veškeré náklady vzniklé objednateli s opakovaným předáním a převzetím díla. Poskytnutí náhradního termínu neznamená, že objednatel nemůže uplatnit smluvní sankce za nesplnění termínu dokončení díla.
28. Obě smluvní strany mohou dodatkem k této smlouvě sjednat předávání a přejímání díla po částech nebo mohou sjednat předčasné předání.
29. Řádné provedení díla bude stvrzeno podpisem protokolu o provedení díla osobami oprávněnými jednat za objednatele a zhotovitele, a to po splnění všech níže uvedených podmínek:
- i. Dílo bylo dokončeno v souladu s touto smlouvou v rozsahu dle Čl. II. a v termínu dle Čl. V. této smlouvy.
 - ii. ~~Podmínkou úspěšného předání a převzetí díla bude kolaudace s doložkou nabytí právní moci. Bez tohoto dokladu nebude dílo objednatelem převzato. Nepoužije se – podmínkou předání díla není kolaudace.~~

iii. O předání a převzetí díla bude vyhotoven protokol, jenž byl podepsán osobami oprávněnými jednat za objednatele a zhotovitele. V tomto protokolu musí být vždy uvedeno, zda bylo dílo **převzato s výhradami** (pokud dílo obsahuje ojedinělé drobné vady, které samy o sobě ani ve spojení s jinými nebrání užívání stavby funkčně nebo esteticky, ani její užívání podstatným způsobem neomezuji), či **bez výhrad**. V protokolu o předání a převzetí díla bude uvedeno zejména:

- hodnocení prací, zejména jejich jakostí,
- prohlášení objednatele, že předávané dílo nebo jeho část přejímá,
- soupis zjištěných vad a nedodělků a dohodnuté lhůty k jejich bezplatnému odstranění, způsobu odstranění, popř. sleva z ceny díla,
- dohoda o jiných právech z odpovědnosti za vady (prodloužení záruční lhůty).

Nedojde-li k dohodě, uvedou se v zápise stanoviska obou stran.

iv. Staveniště bylo vyklizeno a případné úpravy okolí byly provedeny do 15 kalendářních dnů po předání a převzetí díla.

30. V případě, kdy je dílo předáno bez vad, převezme objednatel dílo bez výhrad.

31. V případě, kdy dílo vykazuje pouze ojedinělé drobné vady, které samy o sobě ani ve spojení s jinými vadami nebrání užívání díla funkčně nebo esteticky, ani jeho užití podstatným způsobem neomezuji, může objednatel převzít dílo s výhradami, například pokud je řádné provedení díla závislé na vegetačních podmínkách. Drobné vady budou zhotovitelem odstraněny neprodleně, nedohodnou-li se smluvní strany jinak. Termín odstranění bude uveden v předávacím protokolu. O odstranění drobných vad a nedodělků bude sepsán samostatný protokol o odstranění drobných vad a nedodělků.

32. Kvalita díla bude odpovídat závazným standardům stanoveným ČSN, atestům, certifikačním protokolům a ujednáním dle této smlouvy.

33. Vlastníkem zhotovované věci je až do okamžiku protokolárního předání díla objednateli zhotovitel, který zároveň nese nebezpečí škody na této věci. Na objednatele přechází toto vlastnictví okamžikem protokolárního převzetí díla, tímto okamžikem přechází na objednatele i nebezpečí škody na zhotovené věci.

34. V případě, že zhotovitel oznámí objednateli, že dílo je připraveno k předání a převzetí a při předávacím a přijímacím řízení se prokáže, že dílo není dokončeno nebo není ve stavu schopném předání a převzetí, je zhotovitel povinen uhradit objednateli veškeré náklady jemu vzniklé při neúspěšném předávacím a přijímacím řízení. Zhotovitel nese i náklady na organizaci opakovaného řízení.

Čl. X Kontrola projektové dokumentace

1. Zhotovitel potvrzuje, že provedl kontrolu projektové dokumentace, výkazu výměr a seznámil se se všemi okolnostmi a podmínkami svého plnění včetně prostoru staveniště.
2. Zjistí-li zhotovitel v průběhu realizace stavby případné vady projektové dokumentace, je povinen na ně objednatele bezodkladně upozornit. V takovém případě zhotovitel

předá objednateli soupis vad a nedostatků projektové dokumentace, včetně návrhů na jejich odstranění.

3. Pokud zhotovitelem zjištěné vady a nedostatky projektové dokumentace budou objednatelem shledány jako oprávněné a objednatel nebude moci tyto vady projektové dokumentace odstranit do 15 pracovních dnů ode dne jejich oznámení zhotovitelem, bude smluvními stranami sjednána lhůta k jejich odstranění. Po tuto dobu se pozastavuje zhotovitelova lhůta pro plnění závazků, vyplývajících z této smlouvy a zhotovitel není v prodlení. Termíny plnění dle této smlouvy budou prodlouženy o dobu, po kterou budou odstraňovány vady projektové dokumentace.

Čl. XI Stavební deník

1. Zhotovitel je povinen vést ode dne předání a převzetí staveniště stavební deník dle vyhlášky 499/2006 Sb., do kterého zapisuje skutečnosti předepsané zákonem a příslušnou prováděcí vyhláškou.
2. Povinnost vést stavební deník končí dnem odstranění vad a nedodělků z přejímacího řízení nebo vydáním kolaudačního souhlasu (rozhodující je okolnost, která nastane dříve).
3. Zápisy do stavebního deníku provádí zhotovitel formou denních záznamů. Veškeré okolnosti rozhodné pro plnění díla musí být učiněny zhotovitelem v ten den, kdy nastaly nebo nejpozději následující den, kdy se na stavbě pracuje.
4. Stavební deník musí být přístupný kdykoliv v průběhu pracovní doby oprávněným osobám objednatele (včetně zaměstnanců zařazených do Oddělení investičních činností), případně jiným osobám oprávněným do stavebního deníku zapisovat.
5. Objednatel, nebo jím pověřená osoba vykonávající funkci technického dozoru stavebníka, je povinen se vyjadřovat k zápisům ve stavebním deníku učiněným zhotovitelem nejpozději do 5 dnů ode dne vzniku zápisu, jinak se má za to, že s uvedeným zápisem souhlasí.
6. Nesouhlasí-li zhotovitel se zápisem, který učinil do stavebního deníku objednatel nebo jím pověřená osoba vykonávající funkci technického dozoru, případně osoba vykonávající funkci autorského dozoru, musí k tomuto zápisu připojit svoje stanovisko nejpozději do 5 dnů, jinak se má za to, že se zápisem souhlasí.
7. V případě neočekávaných událostí nebo okolností majících zvláštní význam pro další postup stavby, pořizuje zhotovitel i příslušnou fotodokumentaci, která se stane součástí stavebního deníku.
8. Stavební deník musí mít číslované listy a nesmí v něm být vynechána volná místa.
9. Zápisy do stavebního deníku musí být prováděny čitelně a musí být vždy k nadepsanému jménu a funkci podepsány osobou, která příslušný zápis učinila.
10. Zápisy ve stavebním deníku se nepovažují za změnu smlouvy, ale slouží jako podklad pro vypracování příslušných dodatků smlouvy.

Čl. XII Odpovědnost za vady, smluvní pokuty, záruční doba

1. Zhotovitel odpovídá za vady, jež má dílo v době jeho předání a převzetí a dále odpovídá za vady díla zjištěné po celou dobu záruční lhůty (záruka za jakost).

2. Zhotovitel poskytne objednateli záruku za jakost díla v délce 60 měsíců ode dne předání a převzetí díla. Minimálně po tuto dobu zodpovídá zhotovitel za to, že dílo bude způsobilé k obvyklému účelu, zachová si touto smlouvou stanovené vlastnosti a bude odpovídat požadavkům platných právních předpisů a norem.
3. Po dobu záruky za jakost se zhotovitel zavazuje bezplatně odstranit vady uplatněné objednatelem bezodkladně, nejpozději však do 30 kalendářních dnů od doručení reklamace, pokud se smluvní strany nedohodnou jinak. Na odstraněné vady se rovněž vztahuje záruka v délce dle předchozího odstavce tohoto článku od doby jejich odstranění.
4. Zhotovitel neodpovídá za vady díla, které byly způsobeny objednatelem, třetí osobou nebo vyšší mocí, případně běžným opotřebením.
5. Zhotovitel neodpovídá za vady díla, jestliže tyto vady byly způsobeny použitím věcí předaných mu ke zpracování objednatelem v případě, že zhotovitel ani při vynaložení odborné péče nevhodnost těchto věcí nemohl zjistit nebo na ně upozornil a objednatel na jejich použití trval.
6. Zhotovitel rovněž neodpovídá za vady způsobené dodržáním nevhodných pokynů daných mu objednatelem, jestliže zhotovitel na nevhodnost těchto pokynů písemně upozornil a objednatel na jejich dodržení trval nebo jestli zhotovitel tuto nevhodnost ani při vynaložení odborné péče nemohl zjistit.
7. Nebyla-li do okamžiku, kdy objednatel uplatnil vady díla zaplacená cena za dílo, není jí povinen objednatel zaplatit do doby odstranění uplatněných vad, ledaže by zhotovitel prokázal, že reklamace nebyla oprávněná.
8. Odstranění vad a nedodělků bude potvrzeno zápisem o jejich odstranění podepsaným zástupci smluvních stran.
9. Zhotovitel se zavázal při provádění díla dodržet vytyčenou vlastnickou hranici pozemků určených ke stavbě dle projektové dokumentace pro provádění stavby. O vadu díla se jedná rovněž v případě, že při kontrolním zaměření stavby pro potřeby udělení kolaudačního souhlasu bude zjištěno, že zhotovitel vytyčenou vlastnickou hranici nedodržel a že se stavba nachází na pozemcích sousedních vlastníků. V takovém případě je zhotovitel povinen uhradit objednateli veškeré náklady související s výkupy takto zastavěných pozemků včetně vyhotovení geometrických plánů a veškeré další náklady související s odstraněním této vady, jakož i případné škody, které objednateli nebo třetím osobám tímto vzniknou.
10. V případě, že se jedná o vadu typu havárie, jež může zapříčinit vznik dodatečných škod, je zhotovitel povinen započít s odstraňováním vady neprodleně tak, aby nedocházelo ke vzniku dalších škod.
11. Pokud činností zhotovitele dojde ke způsobení škody objednateli nebo třetím osobám z titulu opomenutí, nedbalosti nebo neplněním podmínek vyplývajících ze zákona, technických nebo jiných norem nebo vyplývajících z této smlouvy je zhotovitel povinen bez zbytečného odkladu tuto škodu odstranit a není-li to možné, tak finančně uhradit. Veškeré náklady s tím spojené nese zhotovitel. Zhotovitel odpovídá i za škodu na díle způsobenou činnostmi těch, kteří pro něj dílo provádějí.
12. Zhotovitel odpovídá též za škodu způsobenou okolnostmi, které mají původ v povaze strojů, přístrojů nebo jiných věcí, které zhotovitel použil nebo hodlal použít při provádění díla.
13. Záruční lhůta neběží po dobu, po kterou objednatel nemohl předmět díla užívat pro vady díla, za které zhotovitel odpovídá.

14. Zhotovitel odpovídá objektivně za vady, které mělo dílo v době předání. Tyto vady mohou být zjevné nebo skryté. Objednatel je povinen provést kontrolu předmětu díla, co nejdříve po předání, při této kontrole by měl odhalit všechny zjevné vady díla.
15. Zhotovitel se zavazuje uhradit smluvní pokutu ve výši 0,02 % z celkové ceny díla bez DPH za každý i započatý kalendářní den prodlení s termínem zahájení prací dle této smlouvy.
16. ~~Zhotovitel se zavazuje uhradit smluvní pokutu ve výši 0,03 % z celkové ceny díla bez DPH za každý i započatý kalendářní den prodlení s dílčími termíny jednotlivých fází stavby dle této smlouvy. Nepoužije se – není požadován podrobný časový harmonogram postupu prací~~
17. Zhotovitel se zavazuje uhradit smluvní pokutu ve výši 0,05 % z celkové ceny díla bez DPH za každý i započatý kalendářní den prodlení s předáním dokončeného díla dle této smlouvy.
18. V případě, kdy předávané dílo bude obsahovat vady a nedodělky, se zhotovitel zavazuje uhradit smluvní pokutu ve výši 0,05 % z celkové ceny díla bez DPH za každý i započatý kalendářní den prodlení se sjednaným termínem odstranění vad a nedodělků.
19. Pokud zhotovitel neodstraní objednatelům uplatněnou vadu díla ve sjednaném termínu, je povinen uhradit objednateli smluvní pokutu ve výši 0,05 % z celkové ceny díla bez DPH, za každou uplatněnou vadu.
20. Za porušení povinnosti mlčenlivosti dle této smlouvy je zhotovitel povinen uhradit objednateli smluvní pokutu ve výši 100.000,- Kč, a to za každý jednotlivý případ porušení povinnosti.
21. Za prodlení s uvedením staveniště do původního stavu oproti dohodnutému harmonogramu uhradí zhotovitel objednateli smluvní pokutu ve výši 0,03 % z celkové ceny díla bez DPH za každý i započatý den prodlení
22. Pokud zhotovitel poruší povinnosti vyplývající z ustanovení čl. VII bod 1, je povinen uhradit objednateli smluvní pokutu ve výši 1000Kč za každé jednotlivé porušení povinností.
23. Pokud zhotovitel poruší povinnosti vyplývající z ustanovení čl. VII bod 11, je povinen uhradit objednateli smluvní pokutu ve výši 1000Kč za každé jednotlivé porušení povinností.
24. Pokud zhotovitel poruší povinnosti vyplývající z ustanovení čl. VII bod 18, je povinen uhradit objednateli smluvní pokutu ve výši 1000Kč za každé jednotlivé porušení povinností.
25. Pokud zhotovitel poruší povinnosti vyplývající z ustanovení čl. VII bod 2, je povinen uhradit objednateli smluvní pokutu ve výši 5000Kč za každé jednotlivé porušení povinností.
26. Pokud zhotovitel poruší povinnosti vyplývající z ustanovení čl. VII bod 17, je povinen uhradit objednateli smluvní pokutu ve výši 5000Kč za každé jednotlivé porušení povinností.
27. Pokud zhotovitel poruší povinnost vyplývající z ustanovení čl. VII bod 19, je povinen uhradit objednateli smluvní pokutu ve výši 5000Kč za každé jednotlivé porušení povinností.
28. Pokud zhotovitel nevyzve objednatele ke kontrole a prověření prací dle čl. IX bod 11, je povinen uhradit objednateli smluvní pokutu ve výši 5000Kč, a to za každé jednotlivé porušení povinností.

29. V případech nedodržení povinností zhotovitele, vyplývajících z ustanovení v čl.IV, odst.5, čl.VI odst.2, čl.VIII, odst.4, čl.IX, odst.20, čl.XIII, odst.5 této smlouvy, se sjednává smluvní pokuta ve výši 0,2 % z ceny díla bez DPH (minimálně však 2 500 Kč bez DPH) za každý jednotlivý případ porušení povinností zhotovitele. Toto ustanovení o smluvní pokutě neruší právo objednatele na náhradu škody v plném rozsahu, které mu vznikne porušením povinností zhotovitele.
30. Všechny výše uvedené smluvní pokuty jsou splatné do 10 kalendářních dnů od doručení jejího vyúčtování zhotoviteli. Smluvní pokuty lze uložit opakovaně za každý jednotlivý případ porušení povinností. Ujednáním o smluvní pokutě není dotčeno právo stran na náhradu škody v plné výši a věřitel je oprávněn domáhat se náhrady škody v plné výši, i když přesahuje výši smluvní pokuty.
31. Žádná ze smluvních stran nemá povinnost nahradit škodu způsobenou porušením svých povinností vyplývajících z této smlouvy a není v prodlení, bránila-li jí v jejich splnění některá z překážek vylučujících povinnost k náhradě škody ve smyslu § 2913 odst. 2 občanského zákoníku.

Čl. XIII Ukončení smlouvy

1. Objednatel si vyhrazuje právo na odstoupení od smlouvy v případě, že zhotovitel bude v prodlení s plněním smlouvy z důvodů na straně zhotovitele delším než 30 kalendářních dnů, nebo pokud bude provádět dílo nekvalitně v rozporu s platnými právními předpisy nebo smlouvou.
2. Objednatel je od této smlouvy oprávněn odstoupit bez jakýchkoliv sankcí, pokud mu nebude schválena částka potřebná k úhradě plnění této smlouvy ze státního rozpočtu.
3. Objednatel je dále oprávněn odstoupit od této smlouvy:
 - a. v případě, že probíhá insolvenční řízení proti majetku zhotovitele, v němž bylo vydáno rozhodnutí o úpadku nebo byl konkurs zrušen proto, že majetek zhotovitele byl zcela nepostačující, nebo zhotovitel vstoupil do likvidace;
 - b. v případě podstatného porušení této smlouvy zhotovitelem, zejména v případě:
 - i. prodlení s řádným zahájením prací, předáním dílčího plnění či zhotovením díla, po dobu delší než 30 kalendářních dnů,
 - ii. prodlení s řádným protokolárním předáním díla delším než 30 kalendářních dnů,
 - iii. neoprávněného zastavení či přerušení prací na díle na dobu delší než 15 kalendářních dnů v rozporu s touto smlouvou,
 - iv. kdy zhotovitel využil k plnění předmětu této smlouvy podzhotovitele v rozporu s nabídkou zhotovitele v rámci zadávacího řízení na Veřejnou zakázku nebo bez předchozího souhlasu objednatele,
 - v. kdy vyjde najevo, že zhotovitel uvedl v rámci zadávacího řízení nepravdivé či zkreslené informace, které by měly zřejmý vliv na výběr zhotovitele pro uzavření této smlouvy
 - vi. jiného porušení povinností dle této smlouvy, které nebude odstraněno ani v dostatečně přiměřené lhůtě 14 kalendářních dnů.
4. Odstoupení od této smlouvy musí být učiněno písemným oznámením o odstoupení od této smlouvy druhé straně, účinky odstoupení nastávají dnem doručení oznámení druhé smluvní straně. Odstoupení od této smlouvy může být učiněno i prostřednictvím datové schránky podle zákona č. 300/2008 Sb., o elektronických úkonech a autorizované konverzi dokumentů, ve znění pozdějších předpisů.

5. V případě zániku účinnosti této smlouvy odstoupením je zhotovitel povinen okamžitě opustit staveniště a vyklidit zařízení staveniště nejpozději do 15 dnů od účinnosti odstoupení, nedohodnou-li se strany jinak. Zhotovitel je v takovém případě povinen učinit veškerá potřebná opatření k tomu, aby zabránil vzniku škody hrozící objednateli v důsledku ukončení činností zhotovitele a o těchto opatřeních objednatele bezprostředně informovat. V opačném případě odpovídá zhotovitel za škodu způsobenou v důsledku porušení této povinnosti. Objednatel se zavazuje převzít a zhotovitel se zavazuje předat dosud provedené práce i nedokončené dodávky do 5 kalendářních dnů ode dne účinnosti odstoupení od této smlouvy. O takovém předání a převzetí bude pořízen oběma stranami zápis s náležitostmi protokolu o předání a převzetí díla, tj. bude v něm podrobně popsán stav rozpracovanosti díla, provedeno jeho ohodnocení, vymezeny vady a nedodělky a sjednán způsob jejich odstranění. Objednatel má v případě odstoupení od této smlouvy i u odstranitelných vad právo požadovat slevu z ceny, namísto odstranění takových vad.
6. Objednatel je oprávněn tuto smlouvu vypovědět i bez uvedení důvodu na základě písemné výpovědi. Výpovědní doba činí 1 kalendářní měsíc a počíná běžet od prvního dne kalendářního měsíce následujícího po doručení výpovědi druhé straně.

Čl. XIV Povinnost mlčenlivosti a ochrana informací

1. Zhotovitel se zavazuje během plnění této smlouvy i po ukončení její účinnosti zachovávat mlčenlivost o všech skutečnostech, které se dozví od objednatele v souvislosti s jejím plněním, a to zejména ohledně veškerých informací, dokumentů nebo materiálů dodaných objednatelem nebo od objednatele přijatých v jakékoli formě, především ohledně obchodního tajemství ve smyslu § 504 občanského zákoníku a důvěrných informací ve smyslu § 1730 občanského zákoníku (dále jen „Důvěrné informace“). Tím není dotčena možnost zhotovitele uvádět činnost podle této smlouvy jako svou referenci ve svých nabídkách v zákonem stanoveném rozsahu, popřípadě rozsahu stanoveném zadavatelem či organizátorem konkrétního výběrového nebo zadávacího řízení.
2. Zhotovitel se zavazuje věnovat Důvěrným informacím stejnou ochranu, péči a pozornost, jakou věnuje svým vlastním důvěrným informacím a zavazuje se, že bez výslovného písemného souhlasu objednatele zejména Důvěrné informace nesdělí, neposkytne nebo neumožní získat Důvěrné informace žádné třetí osobě ani subjektu.
3. Zhotovitel se zavazuje, že pokud v souvislosti s realizací této smlouvy při plnění svých povinností přijdou jeho pověřenci zaměstnanci do styku s osobními nebo citlivými údaji ve smyslu nařízení Evropského parlamentu a Rady EU 2016/679 („GDPR“) a zákona č. 110/2019 Sb., o zpracování osobních údajů, učiní veškerá opatření, aby nedošlo k neoprávněnému nebo nahodilému přístupu k těmto údajům, k jejich změně, zničení či ztrátě, neoprávněným přenosům, k jejich jinému neoprávněnému zpracování, jakož aby i jinak neporušil tento zákon. Zhotovitel nese plnou odpovědnost a právní důsledky za případné porušení zákona z jeho strany.
4. Zhotovitel se zavazuje uhradit objednateli či třetí straně, kterou porušením povinnosti mlčenlivosti nebo jiné své povinnosti v tomto článku uvedené poškodí, veškeré škody tímto porušením způsobené. Povinnosti zhotovitele vyplývající z ustanovení příslušných právních předpisů o ochraně utajovaných informací nejsou ustanoveními tohoto článku dotčeny.

Čl. XV Licenční ujednání

1. Vzhledem k tomu, že součástí plnění zhotovitele dle této smlouvy je i plnění, které může naplňovat znaky autorského díla ve smyslu zákona č. 121/2000 Sb., o právu autorském, o právech souvisejících s právem autorským a o změně některých zákonů, ve znění pozdějších předpisů, či předmětu chráněného průmyslovým vlastnictvím (dále jen „předmět ochrany“), je k těmto součástem plnění poskytována licence za podmínek sjednaných v této smlouvě.
2. Zhotovitel prohlašuje, že je oprávněn vykonávat svým jménem a na svůj účet majetková práva k předmětu ochrany a že je oprávněn k jeho užití udělit objednateli licenci.
3. Zhotovitel poskytuje objednateli nevýhradní oprávnění ke všem v úvahu přicházejícím způsobům užití předmětu ochrany a bez jakéhokoli omezení, to i v případě, pověřil-li zhotovitel provedením díla jinou osobu (podzhotovitele), a to zejména pokud jde o územní, časový nebo množstevní rozsah užití.
4. Odměna za poskytnutí této licence je zahrnuta v ceně díla dle této smlouvy.
5. Objednatel je oprávněn práva tvořící součást licence zcela nebo zčásti jako podlicenci poskytnout třetí osobě.
6. Objednatel je oprávněn předmět ochrany upravit či jinak měnit, a to bez souhlasu zhotovitele.

Čl. XVI Zvláštní ujednání

1. Realizace díla, termíny zahájení a dokončení díla, jsou závislé na výši finančních prostředků přidělených objednateli ze státního rozpočtu na investice pro příslušný kalendářní rok; tímto však není dotčeno ustanovení § 222 odst. 1 ZZVZ.
2. Pověřil-li zhotovitel provedením části díla jinou osobu (podzhotovitele), má zhotovitel odpovědnost, jako by dílo prováděl sám.
3. Plnění poddodávkou nad rámec uvedený v nabídce zhotovitele na veřejnou zakázku, která je předmětem této smlouvy, musí být předem s objednatelem projednáno, odsouhlaseno. Zhotovitel je povinen ve všech podzhotovitelských smlouvách zajistit závazek podzhotovitelů poskytnout subjektům provádějícím audit a kontrolu, nezbytné informace týkající se podzhotovitelských činností. V případě porušení tohoto ustanovení není objednatel povinen uhradit práce provedené podzhotovitelem.
4. Každá změna podzhotovitele musí být předem s objednatelem projednána a odsouhlasena.
5. Ke změně podzhotovitelů či dalších osob, jejichž prostřednictvím zhotovitel prokazoval jakoukoliv část kvalifikace v zadávacím řízení vedoucí k uzavření této smlouvy, je zhotovitel oprávněn po písemném odsouhlasení ze strany objednatele a za předpokladu, že každý náhradní podzhotovitel či osoba bude splňovat požadovanou část kvalifikace jako podzhotovitel či osoba předchozí, a to ve stejném nebo větším rozsahu. Nový podzhotovitel musí splňovat kvalifikaci minimálně v rozsahu, v jakém byla prokázána v zadávacím řízení.
6. Přerušování provádění díla mohou provést zástupci objednatele i zhotovitele oprávnění podepsat tuto smlouvu a její dodatky. Přerušit provádění díla může v odůvodněných případech také technický dozor. Důsledky přerušování provádění díla se řídí příslušnými ustanoveními občanského zákoníku.

7. V případě, že objednatel převede řádně zhotovené a převzaté dílo na další subjekt, je zhotovitel povinen ve vztahu k tomuto dalšímu subjektu plnit veškeré závazky, které pro něj z této smlouvy vyplývají, zejména závazky týkající se záruční doby, záruky na jakost a uplatnění a odstranění vad díla. Zhotovitel tímto souhlasí s přechodem uvedených práv objednatele na nového vlastníka stavby.
8. S výjimkou předchozího je možnost postoupení pohledávek, práv či povinností z této smlouvy na třetí stranu vyloučena, pokud se smluvní strany písemně nedohodnou jinak.
9. Stane-li se některé ustanovení této smlouvy neplatné či neúčinné, nedotýká se to ostatních ustanovení této smlouvy, která zůstávají platná a účinná. Smluvní strany se v tomto případě zavazují dohodou nahradit ustanovení neplatné/neúčinné novým ustanovením platným/účinným, které nejlépe odpovídá původně zamýšlenému ekonomickému účelu ustanovení neplatného/neúčinného. Do té doby platí odpovídající úprava obecně závazných právních předpisů České republiky.
10. Vyskytnou-li se události, které jedné nebo oběma smluvním stranám částečně nebo úplně znemožní plnění jejich povinností podle této smlouvy, jsou povinny se o tomto bez zbytečného odkladu informovat a společně podniknout kroky k jejich překonání. Nesplnění této povinnosti zakládá právo na náhradu škody pro stranu, která se porušení této smlouvy v tomto bodě nedopustila.
11. Objednatel je oprávněn v průběhu stavby požadovat po zhotoviteli umožnění kontroly konstrukčních vrstev třetími osobami. V případě zjištěných nedostatků je zhotovitel povinen zajistit nápravu zjištěného stavu. K prověření mocnosti finální vrstvy provede zhotovitel na své náklady kontrolní vrt v místech kde určí objednatel, a to nejméně 2x na 500 m délky u cest s povrchem z asfaltové směsi.

Čl. XVII Nepodstatné změny závazku

1. Objednatel si vyhrazuje právo kdykoliv v průběhu plnění předmětu smlouvy bez uvedení důvodu snížit nebo zvýšit druh a rozsah jednotlivých prací či dodávek.
2. V případě, že objednatel bude požadovat práce, dodávky nad rámec rozsahu díla, případně omezení rozsahu díla, nebo při realizaci díla budou zjištěny skutečnosti, které nebyly v době podpisu této smlouvy známy nebo při realizaci díla budou zjištěny skutečnosti odlišné od skutečnosti uvedené v příslušné projektové dokumentaci předané objednatelem a smluvní strany tyto skutečnosti nemohly předvídat, jsou smluvní strany povinny řešit otázku výše ceny a případnou změnu doby plnění (nepodstatné změny závazku ze smlouvy dle ZZVZ).
3. O jakýchkoli nepodstatných změnách závazku ze smlouvy musí být předem mezi objednatelem a zhotovitelem uzavřena samostatná písemná smlouva (dodatek k této smlouvě) s ujednáním o ceně a vlivu na termín předání díla dle této smlouvy. Písemný dodatek ke smlouvě bude uzavřen v souladu s obecně závaznými právními předpisy upravujícími zadávání veřejných zakázek.
4. Objednatel bude zhotovitelem vždy předem informován o navrhované nepodstatné změně závazku ze smlouvy (méněpráce, vícepráce). Zhotovitel není oprávněn začít s realizací nepodstatných změn závazku ze smlouvy předtím, než je objednatel písemně odsouhlasí včetně jejich ceny.

5. Pokud zhotovitel provede nepodstatné změny závazku ze smlouvy bez písemného souhlasu objednatele a písemné smlouvy (dodatku ke smlouvě o dílo) uzavřené s objednatelem, má objednatel právo odmítnout jejich úhradu.
6. V případě nepodstatných změn díla (vícepráce, méněpráce) se k ocenění těchto prací užije cen uvedených v nabídkovém rozpočtu, který je součástí této smlouvy jako její příloha č. 2.
7. Pokud v rámci víceprací vzniknou nové položky, které nejsou uvedeny v nabídkovém rozpočtu, stanoví se jejich tzv. odvozená cena. Tato cena bude stanovena dle následujícího vzorce: $[(\text{aktuální ceníková cena URS nové položky}) \times (\text{celková nabídková cena díla dle SoD}) / (\text{celková předpokládaná cena díla dle projektového kontrolního rozpočtu, vytvořeného dle ceníku URS})]$.
8. Pokud v rámci víceprací vzniknou nové položky, které nebudou uvedené v cenové soustavě URS, bude cena takové položky posouzena objednatelem individuálně dle cen v místě a čase obvyklých, a to s přihlédnutím na úpravu této ceny koeficientem získaným ze vztahu: $[(\text{celková nabídková cena díla dle SoD}) / (\text{celková předpokládaná cena díla dle projektového kontrolního rozpočtu, vytvořeného dle ceníku URS})]$.
9. Bez ohledu na předchozí ustanovení budou nepodstatné změny závazku ze smlouvy (vícepráce, méněpráce) vždy řešeny v souladu se ZZVZ (§ 222).
10. Součástí veškerých případných nepodstatných změn závazku ze smlouvy bude položkový nabídkový rozpočet, a to i v elektronické podobě ve formátu unixml (specifikace na www.unixml.cz) pro každou stavbu (stavební objekt) zvlášť.

Čl. XVIII Závěrečná ustanovení

1. Práva a povinnosti smluvních stran touto smlouvou výslovně neupravené se řídí občanským zákoníkem.
2. Smluvní strany berou na vědomí, že tato smlouva, včetně jejích případných změn a dodatků, bude uveřejněna podle zákona č. 340/2015 Sb., o zvláštních podmínkách účinnosti některých smluv, uveřejňování těchto smluv a o registru smluv (zákon o registru smluv), v registru smluv, vyjma údajů, které požívají ochrany dle zvláštních zákonů, zejména osobní a citlivé údaje a obchodní tajemství. Smluvní strany se dále dohodly, že tuto smlouvu zašle správci registru smluv k uveřejnění prostřednictvím registru smluv objednatel.
3. Smluvní strany berou na vědomí a souhlasí s tím, že tato smlouva, včetně jejích případných změn, bude zveřejněna na základě zákona č. 106/1999 Sb., o svobodném přístupu k informacím, ve znění pozdějších předpisů, vyjma informací uvedených v § 7 – § 11 zákona. Veškeré údaje, které požívají ochrany dle zvláštních zákonů, zejména osobní a citlivé údaje, obchodní tajemství, aj. budou anonymizovány.
4. Smlouva nabývá platnosti dnem podpisu smluvních stran a účinnosti dnem jejího uveřejnění v registru smluv dle ust. § 6 odst. 1 zákona č. 340/2015 Sb., o registru smluv.
5. Ustanovení smlouvy je možno měnit nebo zrušit pouze písemnou formou – dodatkem podepsaným oprávněnými zástupci obou smluvních stran. Ukončením účinnosti této smlouvy nejsou dotčena ustanovení smlouvy týkající se převodu vlastnického práva, nároků z odpovědnosti za vady a ze záruky za jakost, nároků z odpovědnosti za škodu a nároků ze smluvních pokut, ustanovení o povinnosti mlčenlivosti a ochraně informací,

ani další ustanovení a nároky, z jejichž povahy vyplývá, že mají trvat i po zániku této smlouvy.

6. Nedílnou součástí smlouvy tvoří tyto přílohy:
 - a. Přílohou č. 1 této smlouvy je specifikace díla
 - b. Přílohou č. 2 této smlouvy je nabídkový rozpočet zhotovitele včetně závazných jednotkových cen (oceněný soupis stavebních prací, dodávek a služeb s výkazem výměr).
7. Nedílnou součástí smlouvy jsou i údaje touto smlouvou neupravené a obsažené v:
 - a. zadávací dokumentaci;
 - b. nabídce zhotovitele.
8. Zhotovitel ke dni podpisu této smlouvy prohlašuje, že není v úpadku dle platného a účinného insolvenčního zákona ani v likvidaci, a zavazuje se udržovat toto prohlášení v pravdivosti a objednatele bezodkladně informovat o všech skutečnostech, které mohou mít dopad na pravdivost, úplnost nebo přesnost předmětného prohlášení a o změnách v jeho kvalifikaci, kterou prokázal v rámci své nabídky na plnění veřejné zakázky.
9. V případě jakéhokoliv rozporu mezi zněním přílohy a vlastní smlouvy má přednost znění smlouvy.
10. Smluvní strany po jejím přečtení prohlašují, že tato smlouva byla sepsána na základě pravdivých údajů, nebyla ujednána v tísní ani za jinak jednostranně nevýhodných podmínek.

Za objednatele:

Za zhotovitele:

V Brně dne 19. 5. 2021

V Hodoníně dne 14. 5. 2021

xxx

xxx

Ing. Renata Číhalová

xxx (na základě plné moci)

ředitelka Krajského pozemkového úřadu pro
Jihomoravský kraj

V Hodoníně dne 14. 5. 2021

xxx (na základě plné moci)

za SWIETELSKY stavební s.r.o., odštěpný
závod Dopravní stavby MORAVA

Za správnost: Ing. Lucie Kuchtíčková

Příloha č. 1 Specifikace díla

PŘEDMĚT PLNĚNÍ

Specifikace a rozsah požadovaného plnění:

Předmětem VZ je realizace stavby polních cest C01, C02 a C03, z nichž každá tvoří samostatný stavební objekt.

Projektová dokumentace vychází ze schváleného PSZ v k.ú. Popice a v k.ú. Starovice. Polní cesty jsou navrženy jako jednopruhové obousměrné s výhybnami, kategorie P 4,5/30 (C01) a P 4,5/20 (C02 a C03).

Podrobný popis předmětu veřejné zakázky:

Předmět veřejné zakázky je projektovou dokumentací členěn na následující stavební objekty a provozní soubory:

SO-01 Polní cesta C01

Celková délka osy bude 2 032 m. Vozovku bude tvořit jeden jízdní pruh o šířce 3,5 m s oboustrannými krajnicemi o šířce 0,50 m. Na celé trase se bude nacházet 6 výhyben. Vpravo v úseku km 0,660 -1,000 je vzhledem ke stávajícímu terasovitému svahu navrženo jednostranné dřevocelové svodidlo T18 4M. Svodidlo bude umístěno za rozšířenou krajnici. Celková délka svodidla bude 340 m.

Konstrukce vozovky bude s povrchem z asfaltového betonu obrusného ACO 11.

V navržené trase polní cesty C01 se v současné době nachází v úseku km 0,660-1,120 pravostranná alej – javor babyka. Stávající dřeviny tvořící alej bude nutné přesadit.

V úseku km 1,140 – 1, 340 o délce 200 m bude doplněna stávající levostranná výsadba, staré a nevhodné dřeviny budou odstraněny a dle požadavku obce budou nahrazeny ovocnými stromy.

V úseku km 0,515 – 1, 436 se nachází v trase navržené polní cesty **vodovodní závlahové potrubí**. Po vytyčení trasy polní cesty a zjištění přesného uložení závlahového potrubí bude v místech, kde dojde k dotčení, potrubí **přeloženo** mimo zpevněnou část komunikace.

SO-02 Polní cesta C02

Polní cesta C02 se bude napojovat na polní cestu C01 v jejím staničení km 1,139 a bude vedena v trase stávající polní cesty směrem na jihozápad.

Celková délka osy bude 137 m. Jedná se o jednopruhovou polní cestu kategorie P 4,5/20, šířka jízdního pruhu 3,5 m s oboustrannými krajnicemi o šířce 0,50 m. Vzhledem k podélným sklonům budou krajnice v celé délce polní cesty zpevněny prolitím asfaltem. Konstrukce vozovky bude s povrchem z asfaltového betonu obrusného ACO 11.

SO-03 Polní cesta C03

Polní cesta C03 se bude připojovat zprava na svém počátku staničení na cestu C01 v jejím staničení km 1,433. Bude vedena v trase stávající polní cesty směrem na jihozápad a bude končit napojením na stávající polní cestu, která vede směrem na Popice. Celková délka osy bude 365 m.

Jedná se o jednopruhovou polní cestu kategorie P 4,5/20, šířka jízdního pruhu 3,5 m s oboustrannými krajnicemi o šířce 0,50 m. Vzhledem k podélným sklonům budou krajnice v celé délce polní cesty zpevněny prolitím asfaltem. Konstrukce vozovky bude vysoká 470 mm s povrchem z asfaltového betonu obrusného ACO 11.

Podrobnou definici předmětu veřejné zakázky a technické podmínky stanovuje projektová dokumentace vypracovaná projekční společností AGROPROJEKT PSO s.r.o., Slavíčkova 840/1b, 638 00 Brno, IČ: 41601483 , pod zakázkovým číslem 101-2991-18, dále soupis dodávek, služeb a stavebních prací a technické specifikace (podmínky).

Pokud jsou technické podmínky předmětu díla formulovány odkazem na obchodní názvy materiálů, výrobků, označení původu nebo pokud zadávací podmínky obsahují odkazy na obchodní názvy firem, dodavatel to při zpracování nabídky bude chápat jako vymezení kvalitativního standardu. Zadavatel umožňuje použití i jiných, kvalitativně a technicky vhodných rovnocenných řešení, pokud bude vymezený kvalitativní standard dodržen nebo bude mít lepší parametry.

Součástí předmětu zakázky a realizace stavebních prací dále je:

a) geodetické vytyčení pozemků určených k výstavbě

Součástí plnění předmětu veřejné zakázky je také geodetické vytyčení pozemků určených k výstavbě stavby suché retenční nádrže, geodetické vytyčení vlastní stavby před jejím zahájením tak, aby mohla být provedena kontrola umístění stavby na požadovaných pozemcích. Před zahájením stavebních prací musí zhotovitel stavby zajistit výškové i polohopisné vytyčení veškerých inženýrských sítí. V rámci výstavby musí být postupováno v souladu s podmínkami stanovenými správcí jednotlivých sítí, které jsou součástí příslušného stavebního povolení.

V rámci geodetického vytyčení stavby budou mj. vytyčeny parcely (nebo jejich části) dotčené stavbou: SO1 Polní cesta C01: parcely č. 576/12, 576/35, 576/42, 811/109, 811/251, 811/253, 1911/1, 1911/2, 1937/2, 1966/2, 1985, 1986/2, 2000/2, 2001/2, 2003/2, 2022/2, 2073, vše k.ú. Popice, parcely č. 4884/2, 4919/2, 4946, 4955, vše k.ú. Starovice, SO2 Polní cesta C02: parcely č. 576/12, 1842/1, 1841/2, 1842/3, 1872/2, 1910/2, 1941, vše k.ú. Popice, SO3 Polní cesta c03: parcely č. 576/12, 811/86, 811/252, 1841/3, 1842/1, 1842/2, 1849/1, 1849/2, vše k.ú. Popice.

Zadavatel požaduje vytyčit hranice parcel, případně jejich částí dotčených stavbou, nikoliv pouze osu komunikace. Dodavatel toto vytyčení nacení do položky č. 1 „Vytyčení stavby“ v záložce „Ostatní a vedlejší náklady“ soupisu prací (Příloha 3a).

b) geodetické zaměření skutečného provedení stavby včetně případných geometrických plánů pro kolaudační řízení, a to ve čtyřech vyhotoveních v grafické (tištěné) a v jednom digitálním vyhotovení (CD)

Po realizaci stavby uchazeč zajistí zaměření skutečného provedení celé stavby, ze kterého bude zřejmé umístění stavby na pozemcích k tomu určených.

c) vypracování projektové dokumentace skutečného provedení díla ve dvou vyhotoveních v grafické (tištěné) a 1x digitálně ve formátech *.dgn a *.pdf

d) likvidace odpadů vzniklých v rámci realizace stavby

Uchazeč si do nákladů započítá náklady za uložení veškerých odpadů, vzniklých při realizaci stavby včetně transportu na povolenou skládku.

Odpady vzniklé při realizaci stavby – poplatky za uložení veškerého odpadu včetně nákladů na transport budou zahrnuty do ceny nabídky. Vybraný uchazeč předloží doklady o způsobu dalšího využití nebo odstranění jednotlivých druhů odpadů. Z dokladů bude zřejmý původ odpadu ze stavby, **kdy, komu, a v jakém množství** byl odpad předán. Doklady doloží uchazeč nejpozději při předání a převzetí stavby zadavatelem.

V případě, že zhotovitel stavby bude mít zajištěnou skládku ve větší vzdálenosti (zpracovatel předpokládá uložení zeminy, ale je nutno ověřit aktuální stav kapacity skládky), než jak je uvedeno v soupisu prací, tak položku nacení dle skutečných nákladů na dovoz (příčemž označení položky zůstane nezměněno).

- e) **záchranný archeologický výzkum** ve smyslu zákona č. 20/1987 Sb., o státní památkové péči, v platném znění zajištění podmínek pro případný záchranný archeologický výzkum v průběhu stavby dle zákona č. 20/1987 Sb., o státní památkové péči, ve znění pozdějších předpisů

Součástí plnění předmětu veřejné zakázky je také zajištění záchranného archeologického výzkumu – I. etapy, tj. dohledu při zemních pracích a vypracování Závěrečné zprávy o provedení záchranného archeologického výzkumu v případě, že výsledek dohledu v první etapě bude negativní. V případě, že dojde ke zjištění archeologických nálezů, bude u II. etapy, tj. vlastního výzkumu v případě pozitivního zjištění archeologických nálezů, postupováno v souladu se zákonem

- f) Pokud v průběhu výstavby dojde ke škodám na plodinách, travních porostech, které jsou na pozemcích sousedících s pozemky dotčenými stavbou (umístěním stavby, dočasným zábořem), uhradí veškeré náhrady dodavatel.

Mimo vlastní provedení stavebních prací je součástí dodávky dále zejména, nikoliv však výlučně:

- Zajištění všech nepředvídatelných nezbytných **průzkumů** nutných pro řádné provádění a dokončení díla, jejichž potřeba by vznikla během realizačních prací, např. v případě neočekávaných archeologických nálezů, nálezů munice apod. Tyto průzkumy by byly řešeny jako dodatečné práce.
- Zajištění a provedení všech opatření organizačního a stavebně technologického charakteru k řádnému provedení díla.
- **Zřízení a odstranění staveniště** a jeho zařízení včetně napojení na inženýrské sítě.
- Ostraha stavby a staveniště, zajištění bezpečnosti práce a ochrany životního prostředí.
- Projednání a zajištění případného zvláštního užívání komunikací a veřejných ploch, popř. dalších pozemků, včetně úhrady vyměřených poplatků a nájemného.
- **Zajištění přístupu k jednotlivým úsekům stavby** za účelem provádění a uvedení do původního stavu po ukončení stavby, náhrady za dočasné zábořování ploch, dočasné a trvalé stavby a poplatky za uložení odpadů na skládku. Mezisklárky a sklárky přebytečné zeminy (ornice a výkopek) si zajistí zhotovitel sám po dohodě s obcí. Náklady spojené s užíváním jiných pozemků než těch, které jsou určeny pro stavbu (např. pro pojezd vozidel), jdou na úkor zhotovitele.
- Zajištění **dopravního značení** k dopravním omezením vč. případné světelné signalizace, jejich údržba a přemísťování a následné odstranění, **bude-li v průběhu výstavby potřeba**.
- Zajištění všech nezbytných **zkoušek, atestů a revizí podle ČSN** a případných jiných právních nebo technických předpisů platných v době provádění a předání díla, kterými bude prokázáno dosažení předepsané kvality a předepsaných technických parametrů díla.
- Zajištění a splnění **podmínek vyplývajících ze stavebního povolení** nebo jiných dokladů.

- Respektování obecných podmínek daných povoleními k realizaci stavby, a to zejména vedením přehledu o případně vytěžené ornici a o nakládání s ní při respektování zásad její ochrany
- Zajištění ochrany a vytyčení **podzemních inženýrských sítí** uvedených v projektové dokumentaci, a to na vlastní náklady zhotovitele.
- Vedení a předání **stavebního deníku**.
- Předání dokladů o vyhovujících výsledcích zkoušek.
- Předání certifikátů, prohlášení o shodě použitých materiálů.
- Předání dokladu nebo prohlášení o způsobu likvidace odpadů.
- Předání dokladu o nakládání s přebytečnou zeminou.
- Předání jiných dokladů, vyplývajících ze specifikace veřejné zakázky.

Pokud jsou technické podmínky předmětu díla formulovány odkazem na obchodní názvy materiálů, výrobků, označení původu nebo pokud zadávací podmínky obsahují odkazy na obchodní názvy firem, dodavatel to při zpracování nabídky bude chápat jako vymezení kvalitativního standardu. Zadavatel umožňuje použití i jiných, kvalitativně a technicky vhodných rovnocenných řešení, pokud bude vymezený kvalitativní standard dodržen nebo bude mít lepší parametry.

Podrobná specifikace předmětu plnění je ve výše uvedené projektové dokumentaci.

REKAPITULACE STAVBY

Kód: 101-2991-18

Stavba: Projektová dokumentace polních cest v k.ú. Popice a v k.ú. Starovice - aktualizace

KSO:
Místo: Popice, Starovice

CC-CZ:
Datum: 1. 2. 2021

Zadavatel:
ČR - Státní pozemkový úřad

IČ: 01312774
DIČ: CZ01312774

Uchazeč:
SWIETELSKY stavební s.r.o., odštěpný závod Dopravní stavby MORAVA

IČ: 480 35 599
DIČ: CZ48035599

Projektant:
Agroprojekt PSO s.r.o.

IČ: 41601483
DIČ: CZ41601483

Zpracovatel:
Ing. Divinová Hana

IČ:
DIČ:

Poznámka:
Soupis prací je sestaven pomocí software KROS4 společnosti URS Praha, a.s. s využitím cenové soustavy URS 2021/1
Výpočty výměr neuvedené v soupisu byly stanoveny za použití software AutoCAD, RoadPAC, RoadCAD, příp. PowerCivil V8i a jsou uvedeny v PD (viz Bilance zemních prací a Sestava ploch a kubatur zemních prací a konstrukčních vrstev), která je nedílnou součástí zadání VZ.

Cena bez DPH			17 779 438,99
---------------------	--	--	----------------------

	Sazba daně	Základ daně	Výše daně
DPH základní	21,00%	17 779 438,99	3 733 682,19
DPH snížená	15,00%	0,00	0,00

Cena s DPH	v	CZK	21 513 121,18
-------------------	----------	------------	----------------------

REKAPITULACE OBJEKTŮ STAVBY A SOUPISŮ PRACÍ

Kód: 101-2991-18

Stavba: Projektová dokumentace polních cest v k.ú. Popice a v k.ú. Starovice - aktualizace

Místo: Popice, Starovice

Datum:

1. 2. 2021









Zadavatel: ČR - Státní pozemkový úřad

Projektant:

Agroprojekt PSO s.r.o.

Uchazeč: SWIETELSKY stavební s.r.o., odštěpný závod Dopravní stav Zpracovatel:

Ing. Divinová Hana

Kód	Popis	Cena bez DPH [CZK]	Cena s DPH [CZK]	Typ
Náklady stavby celkem		17 779 438,99	21 513 121,18	
SO1	Polní cesta CO1			STA
SO2	Polní cesta CO2			STA
SO3	Polní cesta CO3			STA
SO1-SO3	VRN - vedlejší rozpočtové náklady			STA

KRYCÍ LIST SOUPISU PRACÍ

Stavba:

Projektová dokumentace polních cest v k.ú. Popice a v k.ú. Starovice - aktualizace

Objekt:

SO1 - Polní cesta CO1

KSO:

Místo: Popice, Starovice

CC-CZ:

Datum: 1. 2. 2021

Zadavatel:

ČR - Státní pozemkový úřad

IČ:

01312774

DIČ:

CZ01312774

Uchazeč:

SWIETELSKY stavební s.r.o., odštěpný závod Dopravní stavby MORAVA

IČ:

480 35 599

DIČ:

CZ48035599

Projektant:

Agroprojekt PSO s.r.o.

IČ:

41601483

DIČ:

CZ41601483

Zpracovatel:

Ing. Divinová Hana

IČ:

DIČ:

Poznámka:

Soupis prací je sestaven pomocí software KROS4 společnosti ÚRS Praha, a.s. s využitím cenové soustavy ÚRS 2018/II. Výpočty výměr neuvedené v soupisu byly stanoveny za použití software AutoCAD, RoadPAC, RoadCAD, příp. PowerCivil V8i a jsou uvedeny v PD (viz Bilance zemních prací a Sestava ploch a kubatur zemních prací a konstrukčních vrstev), která je nedílnou součástí zadání VZ.

Cena bez DPH

	Základ daně	Sazba daně	Výše daně
DPH základní		21,00%	
snížená	0,00	15,00%	0,00

Cena s DPH

v CZK

REKAPITULACE ČLENĚNÍ SOUPISU PRACÍ

Stavba:

Projektová dokumentace polních cest v k.ú. Popice a v k.ú. Starovice - aktualizace

Objekt:

SO1 - Polní cesta CO1

Místo: Popice, Starovice

Datum: 1. 2. 2021

Zadavatel: ČR - Státní pozemkový úřad

Projektant: Agroprojekt PSO
s.r.o.

Uchazeč: SWIETELSKY stavební s.r.o., odštěpný závod Dopravní stavby MORAV Zpracovatel:

Ing. Divinová Hana

Kód dílu - Popis

Cena celkem [CZK]

Náklady stavby celkem

HSV - Práce a dodávky HSV

1 - Zemní práce

2 - Zakládání

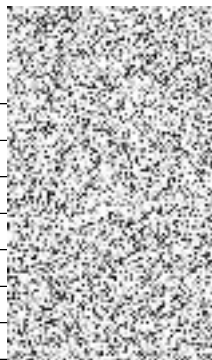
5 - Komunikace pozemní

8 - Trubní vedení

9 - Ostatní konstrukce a práce, bourání

997 - Přesun sutě

998 - Přesun hmot



SOUPIS PRACÍ

Stavba:

Projektová dokumentace polních cest v k.ú. Popice a v k.ú. Starovice - aktualizace

Objekt:

SO1 - Polní cesta CO1

Místo: Popice, Starovice

Datum: 1. 2. 2021

Zadavatel: ČR - Státní pozemkový úřad

Projektant: Agroprojekt PSO s.r.o.

Uchazeč: SWIETELSKY stavební s.r.o., odštěpný závod Dopravní stavby MORAV Zpracovatel:

Ing. Divinová Hana

PČ	Typ	Kód	Popis	MJ	Množství	J.cena [CZK]	Cena celkem [CZK]	Cenová soustava
----	-----	-----	-------	----	----------	--------------	-------------------	-----------------

Náklady soupisu celkem

D	HSV	Práce a dodávky HSV	MJ	Množství	J.cena [CZK]	Cena celkem [CZK]	Cenová soustava
1	K	183101114	Hloubení jamek bez výměny půdy zeminy tř 1 až 4 objem do 0,125 m3 v rovině a svahu do 1:5	kus	140,000		CS ÚRS 2021 01
	PP	Hloubení jamek pro vysazování rostlin v zemědělné půdě v rovině nebo na svahu do 1:5, objemu přes 0,05 do 0,125 m3					
	VV	"km 1,140-1,340 - doprovodná zeleň" 25			25,000		
	VV	"přesazení výsadby - doprovodná zeleň" 115			115,000		
	VV	Součet			140,000		
2	K	184102113	Výsadba dřeviny s balem D do 0,4 m do jamky se zalitím v rovině a svahu do 1:5	kus	140,000		CS ÚRS 2021 01
	PP	Výsadba dřeviny s balem do předem vyhloubené jamky se zalitím v rovině nebo na svahu do 1:5, při průměru balu přes 300 do 400 mm					
	VV	"km 1,140-1,340 - doprovodná zeleň" 25			25,000		
	VV	"přesazení výsadby - doprovodná zeleň" 115			115,000		
	VV	Součet			140,000		
3	K	184215132	Ukotvení kmene dřeviny třemi kůly D do 0,1 m délky do 2 m včetně šesti příček	kus	140,000		CS ÚRS 2021 01
	PP	Ukotvení dřeviny kůly třemi kůly, délky přes 1 do 2 m					
	VV	slouží jako kotvení, ale i jako základ ochranného pláště dřeviny					
	VV	"km 1,140-1,340 - doprovodná zeleň" 25			25,000		
	VV	"přesazení výsadby - doprovodná zeleň" 115			115,000		
	VV	Součet			140,000		
4	K	184807911	Kůl I 2 m D 40 až 60 mm k sazenici 1 až 3 leté	kus	420,000		CS ÚRS 2021 01
	PP	Dodání a osazení kůlu k sazenici délky 2 m, průměru od 40 do 60 mm, s upevněním sazenice ke kůlu motouzem, sazenice 1 až 3 leté					
	VV	(25*3)			75,000		
	VV	(115*3)			345,000		
	VV	Součet			420,000		
5	K	184813121	Ochrana dřeviny před okusem mechanicky pletivem v rovině a svahu do 1:5	kus	140,000		CS ÚRS 2021 01
	PP	Ochrana dřeviny před okusem zvěří mechanicky v rovině nebo ve svahu do 1:5, pletivem, výšky do 2 m					
	VV	"ochranná konstrukce opory ze tří kůlů spojených příčkami dole i nahore" 25+115			140,000		
6	K	184813134	Ochrana listnatých dřevin přes 70 cm před okusem chemickým nátěrem v rovině a svahu do 1:5	100 kus	2,000		CS ÚRS 2021 01
	PP	Ochrana dřeviny před okusem zvěří chemickým nátěrem, v rovině nebo ve svahu do 1:5 listnatých, výšky přes 70 cm					
	P	<i>Poznámka k položce:</i> včetně materiálu					
7	M	25191155	hnojivo průmyslové	kg	7,000		CS ÚRS 2021 01
	PP	hnojivo průmyslové					
	VV	"stromy" (25)/20			1,250		
	VV	"stromy" (115)/20			5,750		
	VV	Součet			7,000		
8	M	026R-77006	ovocný strom, OK 12-14 cm, PK	kus	25,000		
	PP	ovocný strom, OK 12-14 cm, PK					
	P	<i>Poznámka k položce:</i> Ovocné stromy - dle požadavku obce: specifikace viz technická zpráva, změna druhu je možná po dohodě s investorem a obcí					
	VV	"Ovocný strom" 25			25,000		
9	K	184816111	Hnojení sazenic průmyslovými hnojivy do 0,25 kg k jedné sazenici	kus	140,000		CS ÚRS 2021 01
	PP	Hnojení sazenic průmyslovými hnojivy v množství do 0,25 kg k jedné sazenici					
	VV	"stromy"25+115			140,000		
10	K	184911421	Mulčování rostlin kůrou tl. do 0,1 m v rovině a svahu do 1:5	m2	140,000		CS ÚRS 2021 01
	PP	Mulčování vysazených rostlin mulčovací kůrou, tl. do 100 mm v rovině nebo na svahu do 1:5					
	VV	"solitery (1ks/1m2)" 25+115			140,000		
11	M	10391100	kůra mulčovací VL	m3	14,000		CS ÚRS 2021 01
	PP	kůra mulčovací VL					
	VV	(25+115)/10			14,000		
12	K	185804312	Zalití rostlin vodou plocha přes 20 m2	m3	8,400		CS ÚRS 2021 01
	PP	Zalití rostlin vodou plochy záhonů jednotlivě přes 20 m2					
	VV	"stromy ks/30" ((25+115)*0,03)*2			8,400		
13	K	185851121	Dovoz vody pro závlivku rostlin za vzdálenost do 1000 m	m3	8,400		CS ÚRS 2021 01
	PP	Dovoz vody pro závlivku rostlin na vzdálenost do 1000 m					
	VV	"stromy ks/30" ((25+115)*0,03)*2			8,400		
14	K	185851129	Příplatek k dovozu vody pro závlivku rostlin do 1000 m ZKD 1000 m	m3	42,000		CS ÚRS 2021 01
	PP	Dovoz vody pro závlivku rostlin Příplatek k ceně za každých dalších i započatých 1000 m					

PČ	Typ	Kód	Popis	MJ	Množství	J.cena [CZK]	Cena celkem [CZK]	Cenová soustava
VV			"+ 5km" 5*8,4		42,000			
D	1		Zemní práce				1 745 317,97	
15	K	111212322	Odstranění nevhodných dřevin přes 500 m2 výšky nad 1m bez odstranění pařezů ve svahu do 1:2	m2	600,000			CS ÚRS 2021 01
PP			Odstranění nevhodných dřevin průměru kmene do 100 mm výšky přes 1 m bez odstranění pařezů přes 500 m2 na svahu přes 1:5 do 1:2					
16	K	111212364	Odstranění nevhodných dřevin přes 500 m2 nad 1 m s odstraněním pařezů ve svahu přes 1:1	m2	4 750,000			CS ÚRS 2021 01
PP			Odstranění nevhodných dřevin průměru kmene do 100 mm výšky přes 1 m s odstraněním pařezů přes 500 m2 na svahu přes 1:1					
VV			"úsek km 0,130-KÚ " 2,5*1900		4 750,000			
17	K	111209111	Spálení proutí a klestu	m2	5 350,000			CS ÚRS 2021 01
PP			Spálení proutí, klestu z prořezávek a odstraněných křovin pro jakoukoliv dřevinu					
VV			"úsek km 0,130-KÚ " 2,5*1900		4 750,000			
VV			600		600,000			
VV			Součet		5 350,000			
18	K	112111111	Spálení větví všech druhů stromů	kus	20,000			CS ÚRS 2021 01
PP			Spálení větví stromů všech druhů stromů o průměru kmene přes 0,10 m na hromadách					
19	K	122251106	Odkopávky a prokopávky nezapažené v hornině třídy těžitelnosti I, skupiny 3 objem do 5000 m3 strojně	m3	4 291,790			CS ÚRS 2021 01
PP			Odkopávky a prokopávky nezapažené strojně v hornině třídy těžitelnosti I skupiny 3 přes 1 000 do 5 000 m3					
VV			"výkopy - připojení polních cest"(4*40)*0,47		75,200			
VV			"výkopy - hospodářské sjezdy"(8*8*2)*0,47		60,160			
VV			"výkopy- polní cesta" 2985,1		2 985,100			
VV			"výkop pro stabilizaci pláně"((3158,7-1475,6)*0,4)+((4819-3158,7)*0,3)		1 171,330			
VV			Součet		4 291,790			
20	K	131213132	Hloubení jam do 10 m3 v nesoudrzných horninách třídy těžitelnosti I, skupiny 3 při překopech inženýrských sítí ručně	m3	1 209,000			CS ÚRS 2021 01
PP			Hloubení jam a zářezů při překopech inženýrských sítí ručně zapažených i nezapažených s urovnáním dna do předepsaného profilu a spádu objemu do 10 m3 v hornině třídy těžitelnosti I skupiny 3 nesoudrzných					
VV			"závlaha, úsek km 0,000-0,292"292*1*1		292,000			
VV			"závlaha, úsek km 0,519-1,436"917*1*1		917,000			
VV			Součet		1 209,000			
21	K	132251104	Hloubení rýh nezapažených š do 800 mm v hornině třídy těžitelnosti I, skupiny 3 objem přes 100 m3 strojně	m3	325,162			CS ÚRS 2021 01
PP			Hloubení nezapažených rýh šířky do 800 mm strojně s urovnáním dna do předepsaného profilu a spádu v hornině třídy těžitelnosti I skupiny 3 přes 100 m3					
VV			"hloubení rýhy pro drenáž"2032,26*0,4*0,4		325,162			
22	K	132251253	Hloubení rýh nezapažených š do 2000 mm v hornině třídy těžitelnosti I, skupiny 3 objem do 100 m3 strojně	m3	120,000			CS ÚRS 2021 01
PP			Hloubení nezapažených rýh šířky přes 800 do 2 000 mm strojně s urovnáním dna do předepsaného profilu a spádu v hornině třídy těžitelnosti I skupiny 3 přes 50 do 100 m3					
VV			"odlehčovací jímky"20*2*3*1		120,000			
23	K	155131312	Zřízení protierozního zpevnění svahů geomfíží, georožží sklonu do 1:1 včetně kotvení	m2	2 040,000			CS ÚRS 2021 01
PP			Zřízení protierozního zpevnění svahů geomfíží nebo georožží včetně plošného kotvení ocelovými skobami, ve sklonu přes 1:2 do 1:1					
VV			"úsek km 0,660-1,000" 340*6		2 040,000			
24	M	69321052	geomfíž tříosá PP tl 4mm	m2	2 040,000			CS ÚRS 2021 01
PP			geomfíž tříosá PP tl 4mm					
VV			"úsek km 0,660-1,000" 340*6		2 040,000			
25	K	162751117	Vodorovné přemístění do 10000 m výkopku/sypaniny z horniny třídy těžitelnosti I, skupiny 1 až 3	m3	4 449,152			CS ÚRS 2021 01
PP			Vodorovné přemístění výkopku nebo sypaniny po suchu na obvyklém dopravním prostředku, bez naložení výkopku, avšak se složením bez rozhrnutí z horniny třídy těžitelnosti I skupiny 1 až 3 na vzdálenost přes 9 000 do 10 000 m					
VV			"odkopávky-násypy+drenáž+odlehčovací jímky-zásyp odlehčovacíh jímek-ohumusování"4291,79-49,5+325,162+120-60-178,3		4 449,152			
26	K	162751119	Příplatek k vodorovnému přemístění výkopku/sypaniny z horniny třídy těžitelnosti I, skupiny 1 až 3 ZKD 1000 m přes 10000 m	m3	44 491,520			CS ÚRS 2021 01
PP			Vodorovné přemístění výkopku nebo sypaniny po suchu na obvyklém dopravním prostředku, bez naložení výkopku, avšak se složením bez rozhrnutí z horniny třídy těžitelnosti I skupiny 1 až 3 na vzdálenost					
VV			Příplatek k ceně za každých dalších i započatých 1 000 4449,152*10		44 491,520			
27	K	171151103	Uložení sypaniny z hornin soudrzných do násypů zhutněných strojně	m3	49,500			CS ÚRS 2021 01
PP			Uložení sypanin do násypů strojně s rozprostřením sypaniny ve vrstvách a s hrubým urovnáním zhutněných z hornin soudrzných jakékoliv třídy těžitelnosti					
28	K	171201221	Poplatek za uložení na skládce (skládkovné) zeminy a kamení kód odpadu 17 05 04	t	8 008,474			CS ÚRS 2021 01
PP			Poplatek za uložení stavebního odpadu na skládce (skládkovné) zeminy a kamení zaříděného do Katalogu odpadů pod kódem 17 05 04					
VV			4449,152*1,8		8 008,474			
29	K	174151101	Zásyp jam, šachet rýh nebo kolem objektů sypaninou se zhutněním	m3	60,000			CS ÚRS 2021 01
PP			Zásyp sypaninou z jakékoliv horniny strojně s uložení výkopku ve vrstvách se zhutněním jam, šachet, rýh nebo kolem objektů v těchto vykopávkách					

PČ	Typ	Kód	Popis	MJ	Množství	J.cena [CZK]	Cena celkem [CZK]	Cenová soustava
	VV		"odlehčovací jímky"20*1*3*1		60,000			
30	K	181951112	Úprava pláně v hornině třídy těžitelosti I, skupiny 1 až 3 se zhutněním strojně	m2	9 641,700			CS ÚRS 2021 01
	PP		Úprava pláně vyrovnáním výškových rozdílů strojně v hornině třídy těžitelosti I, skupiny 1 až 3 se zhutněním		9 641,700			
	VV		9641,7					
31	K	182151111	Svahování v zářezech v hornině třídy těžitelosti I, skupiny 1 až 3 strojně	m2	424,300			CS ÚRS 2021 01
	PP		Svahování trvalých svahů do projektovaných profilů strojně s potřebným přemístěním výkopku při svahování v zářezech v hornině třídy těžitelosti I, skupiny 1 až 3					
32	K	182351133	Rozprostření ornice pl přes 500 m2 ve svahu nad 1:5 tl vrstvy do 200 mm strojně	m2	1 783,000			CS ÚRS 2021 01
	PP		Rozprostření a urovňování ornice ve svahu sklonu přes 1:5 strojně při souvislé ploše přes 500 m2, tl. vrstvy do 200 mm					
	P		<i>Poznámka k položce:</i> K ohumusování bude použita vhodná zemina z odkopávek					
	VV		"násyp" 1358,7		1 358,700			
	VV		"výkop" 424,3		424,300			
	VV		Součet		1 783,000			
33	K	183405211	Výsev trávníku hydroosevem na ornici	m2	1 783,000			CS ÚRS 2021 01
	PP		Výsev trávníku hydroosevem na ornici					
	VV		"násyp" 1358,7		1 358,700			
	VV		"výkop" 424,3		424,300			
	VV		Součet		1 783,000			
34	M	00572474	osivo směs travní krajinná-svahová	kg	44,575			CS ÚRS 2021 01
	PP		osivo směs travní krajinná-svahová					
	VV		1783*0,025 *Přepočtené koeficientem množství		44,575			
35	K	184401122	Příprava dřeviny k přesazení bez výměny půdy s vyňovením s balem D do 1 m ve svahu do 1:2	kus	115,000			CS ÚRS 2021 01
	PP		Příprava dřeviny k přesazení na svahu přes 1:5 do 1:2 s balem, při průměru balu přes 0,8 do 1 m					
	VV		"stávající výsadba úsek km 0,660-1,120" 115		115,000			
36	K	184502125	Vyzvednutí dřeviny k přesazení s balem D do 1,0 m ve svahu 1:2	kus	115,000			CS ÚRS 2021 01
	PP		Vyzvednutí dřeviny k přesazení s balem na svahu přes 1:5 do 1:2, při průměru balu přes 800 do 1000 mm					
	VV		"stávající výsadba úsek km 0,660-1,120" 115		115,000			
37	K	112101102	Odstranění stromů listnatých průměru kmene do 500 mm	kus	20,000			CS ÚRS 2021 01
	PP		Odstranění stromů s odřezáním kmene a s odvětvěním listnatých, průměru kmene přes 300 do 500 mm					
38	K	112151512	Řez a průklest stromů pomocí mobilní plošiny výšky do 15 m	kus	20,000			CS ÚRS 2021 01
	PP		Řez a průklest stromů pomocí mobilní plošiny výšky stromu přes 10 do 15 m					
39	K	162201412	Vodorovné přemístění kmenů stromů listnatých do 1 km D kmene do 500 mm	kus	20,000			CS ÚRS 2021 01
	PP		Vodorovné přemístění větví, kmenů nebo pařezů s naložením, složením a dopravou do 1000 m kmenů stromů listnatých, průměru přes 300 do 500 mm					
40	K	112201102	Odstranění pařezů D do 500 mm	kus	20,000			CS ÚRS 2021 01
	PP		Odstranění pařezů strojně s jejich vykopáním, vytrháním nebo odstředěním průměru přes 300 do 500 mm					
41	K	112211112	Spálení pařezu D do 0,5 m	kus	20,000			CS ÚRS 2021 01
	PP		Spálení pařezů na hromadách průměru přes 0,30 do 0,50 m					
42	K	171201201	Uložení sypaniny na skládky	m3	4 449,152			CS ÚRS 2021 01
	PP		Uložení sypaniny na skládky nebo meziskládky bez hutnění s upravením uložené sypaniny do předepsaného tvaru					
43	K	182201101	Svahování násypů	m2	1 358,700			CS ÚRS 2021 01
	PP		Svahování trvalých svahů do projektovaných profilů strojně s potřebným přemístěním výkopku při svahování násypů v jakémkoliv hornině					
44	K	184-R	Zrušení ochrany proti okusu z drátěného pletiva	m	160,000			
	PP		Odstranění ochrany proti okusu zvířel v rovině nebo na svahu do 1:5, chráničem z drátěného pletiva					
	VV		"odstranění stávajícího plotu, úsek km 0,140-0,300" 160		160,000			
D	2		Zakládání					
45	K	211521111	Výplň odvodňovacích žeber nebo trativodů kamenivem hrubým drceným frakce 65 až 125 mm	m3	60,000			CS ÚRS 2021 01
	PP		Výplň kamenivem do rýh odvodňovacích žeber nebo trativodů bez zhutnění, s úpravou povrchu výplně kamenivem hrubým drceným frakce 63 až 125 mm					
	P		<i>Poznámka k položce:</i> Umístění zask. jímek v trase dle dispozic parcely (předpoklad 20 ks)					
	VV		"odlehčovací jímky"20*3*1*1		60,000			
46	K	211531111	Výplň odvodňovacích žeber nebo trativodů kamenivem hrubým drceným frakce 16 až 63 mm	m3	455,168			CS ÚRS 2021 01
	PP		Výplň kamenivem do rýh odvodňovacích žeber nebo trativodů bez zhutnění, s úpravou povrchu výplně kamenivem hrubým drceným frakce 16 až 63 mm					
	P		<i>Poznámka k položce:</i> doporučená frakce 16/32					
	VV		"obsyp drenážního potrubí" 0,56*0,4*2032		455,168			
47	K	211971121	Zřízení opláštění žeber nebo trativodů geotextilií v rýze nebo zářezu sklonu přes 1:2 š do 2,5 m	m2	4 544,000			CS ÚRS 2021 01
	PP		Zřízení opláštění výplně z geotextilie odvodňovacích žeber nebo trativodů v rýze nebo zářezu se stěnami svislými nebo šikmými o sklonu přes 1:2 při rozvinuté šířce opláštění do 2,5 m					
	VV		"odlehčovací jímky"((4*3*1)*(2*1*1))*20		480,000			
	VV		"drenáž"(4*0,5)*2032		4 064,000			
	VV		Součet		4 544,000			
48	K	215901101	Zhutnění podloží z hornin soudržných do 92% PS nebo nesoudržných sypkých I(d) do 0,8	m2	675,300			CS ÚRS 2021 01

PČ	Typ	Kód	Popis	MJ	Množství	J.cena [CZK]	Cena celkem [CZK]	Cenová soustava
	PP		Zhutnění podloží pod násypy z rostlé horniny třídy těžitelnosti I a II, skupiny 1 až 4 z hornin soudržných a nesoudržných					
49	M	69311098	geotextilie netkaná separační, filtrační, ochranná s převahou recyklovaných PES vláken 250g/m3	m2	4 998,400			CS ÚRS 2021 01
	PP		geotextilie netkaná separační, filtrační, ochranná s převahou recyklovaných PES vláken 250g/m3					
	VV		4544*1,1		4 998,400			
	D	5	Komunikace pozemní					
50	K	561051121	Zřízení podkladu ze zeminy upravené vápnem, cementem, směsnými pojivky tl 350 mm plochy do 5000 m2	m2	5 022,700			CS ÚRS 2021 01
	PP		Zřízení podkladu ze zeminy upravené hydraulickými pojivky vápnem, cementem nebo směsnými pojivky (materiál ve specifikaci) s rozprostřením, promíslením, vlhčením, zhutněním a ošetřením vodou plochy přes 1 000 do 5 000 m2, tloušťka po zhutnění přes 300 do 350 mm					
	VV		"polní cesta, úsek km 1,000-2,032"9641,7-4819		4 822,700			
	VV		"připojení - křižovatky"3*40		120,000			
	VV		"hospodářské sjezdy"(5*8*2)		80,000			
	VV		Součet		5 022,700			
51	M	58530171	vápno nehašené CL 90-Q pro úpravu zemin bezprašné	t	123,056			CS ÚRS 2021 01
	PP		vápno nehašené CL 90-Q pro úpravu zemin bezprašné					
	VV		"vápno/cement/směs hydr. pojiv, cca 4 % obj."5022,7*0,35*1,75*0,04		123,056			
52	K	564831111	Podklad ze šterkodrtě ŠD tl 100 mm	m2	3 256,000			CS ÚRS 2021 01
	PP		Podklad ze šterkodrtě ŠD s rozprostřením a zhutněním, po zhutnění tl. 100 mm					
	VV		"polní cesta, úsek km 0,000-0,660"660*4,8		3 168,000			
	VV		"připojení - křižovatky"1*40		40,000			
	VV		"hospodářské sjezdy"(3*8*2)		48,000			
	VV		Součet		3 256,000			
53	K	564871116	Podklad ze šterkodrtě ŠD tl. 300 mm	m2	3 256,000			CS ÚRS 2021 01
	PP		Podklad ze šterkodrtě ŠD s rozprostřením a zhutněním, po zhutnění tl. 300 mm					
	VV		"polní cesta, úsek km 0,000-0,660"660*4,8		3 168,000			
	VV		"připojení - křižovatky"1*40		40,000			
	VV		"hospodářské sjezdy"(3*8*2)		48,000			
	VV		Součet		3 256,000			
54	K	564831111	Podklad ze šterkodrtě ŠD tl 100 mm	m2	2 040,000			CS ÚRS 2021 01
	PP		Podklad ze šterkodrtě ŠD s rozprostřením a zhutněním, po zhutnění tl. 100 mm					
	VV		"polní cesta, úsek km 0,660-1,000"340*6		2 040,000			
	VV		Součet		2 040,000			
55	M	R-002	Kotevní prvky pro uchycení geobuněk	ks	1 000,000			
	PP		Kotevní prvky pro uchycení geobuněk					
	VV		500+500		1 000,000			
56	K	919722153	Geobuňky pro stabilizaci podkladu z PE tl 200 mm do 45 buněk/m2	m2	2 040,000			CS ÚRS 2021 01
	PP		Geobuňky pro stabilizaci podkladu z polyetylenu, výšky 200 mm, počet buněk přes 30 do 40/m2					
	VV		340*6		2 040,000			
57	K	573312411	Prolití podkladu asfaltem v množství 5 kg/m2	m2	1 202,000			CS ÚRS 2021 01
	PP		Prolití podkladu nebo krytu z kameniva asfaltem, v množství 5,00 kg/m2					
	VV		"prolití krajnice, úsek km 0,000-0,890"890*0,5*2		890,000			
	VV		"prolití krajnice, úsek km 1,720-KÚ"312*0,5*2		312,000			
	VV		Součet		1 202,000			
58	K	564861111	Podklad ze šterkodrtě ŠD tl 200 mm	m2	9 248,150			CS ÚRS 2021 01
	PP		Podklad ze šterkodrtě ŠD s rozprostřením a zhutněním, po zhutnění tl. 200 mm					
	VV		"polní cesta"8960,15		8 960,150			
	VV		"připojení - křižovatky"4*40		160,000			
	VV		"hospodářské sjezdy"(8*8*2)		128,000			
	VV		Součet		9 248,150			
59	M	58344197	šterkodrt' frakce 0/63	t	816,000			CS ÚRS 2021 01
	PP		šterkodrt' frakce 0/63					
	VV		"zásyp geobuněk"2040*0,2*2,0		816,000			
60	K	564851111	Podklad ze šterkodrtě ŠD tl 150 mm	m2	8 536,870			CS ÚRS 2021 01
	PP		Podklad ze šterkodrtě ŠD s rozprostřením a zhutněním, po zhutnění tl. 150 mm					
	VV		"polní cesta"8248,87		8 248,870			
	VV		"připojení - křižovatky"4*40		160,000			
	VV		"hospodářské sjezdy"(8*8*2)		128,000			
	VV		Součet		8 536,870			
61	K	573111115	Postřik živičný infiltrační s posypem z asfaltu množství 2,5 kg/m2	m2	8 536,870			CS ÚRS 2021 01
	PP		Postřik infiltrační PI z asfaltu silničního s posypem kamenivem, v množství 2,50 kg/m2					
	VV		"polní cesta"8248,87		8 248,870			
	VV		"připojení - křižovatky"4*40		160,000			
	VV		"hospodářské sjezdy"(8*8*2)		128,000			
	VV		Součet		8 536,870			
62	K	565165121	Asfaltový beton vrstva podkladní ACP 16 (obalované kamenivo OKS) tl 80 mm š přes 3 m	m2	8 069,440			CS ÚRS 2021 01
	PP		Asfaltový beton vrstva podkladní ACP 16 (obalované kamenivo střednězrné - OKS) s rozprostřením a zhutněním v pruhu šířky přes 3 m, po zhutnění tl. 80 mm					
	VV		"polní cesta"7781,44		7 781,440			
	VV		"připojení - křižovatky"4*40		160,000			
	VV		"hospodářské sjezdy"(8*8*2)		128,000			
	VV		Součet		8 069,440			
63	K	573211112	Postřik živičný spojovací z asfaltu v množství 0,70 kg/m2	m2	8 069,440			CS ÚRS 2021 01
	PP		Postřik spojovací PS bez posypu kamenivem z asfaltu silničního, v množství 0,70 kg/m2					

PČ	Typ	Kód	Popis	MJ	Množství	J.cena [CZK]	Cena celkem [CZK]	Cenová soustava
	VV		"polní cesta"7781,44		7 781,440			
	VV		"připojení - křížovatky"4*40		160,000			
	VV		"hospodářské sjezdy"(8*8*2)		128,000			
	VV		Součet		8 069,440			
64	K	577134121	Asfaltový beton vrstva ohrubná ACO 11 (ABS) tř. I tl 40 mm š přes 3 m z nemodifikovaného asfaltu	m2	7 825,510			CS ÚRS 2021 01
	PP		Asfaltový beton vrstva ohrubná ACO 11 (ABS) s rozprostřením a se ztuhnutím z nemodifikovaného asfaltu v pruhu šířky přes 3 m tř. I, po ztuhnutí tl. 40 mm					
	VV		"polní cesta"7537,51		7 537,510			
	VV		"připojení - křížovatky"4*40		160,000			
	VV		"hospodářské sjezdy"(8*8*2)		128,000			
	VV		Součet		7 825,510			
65	K	569751111	Zpevnění krajnic kamenivem drceným tl 150 mm	m2	2 032,000			CS ÚRS 2021 01
	PP		Zpevnění krajnic nebo komunikací pro pěší s rozprostřením a ztuhnutím, po ztuhnutí kamenivem drceným tl. 150 mm					
	VV		"" 0,5*2*2032		2 032,000			
66	K	569903311	Zřízení zemních krajnic se ztuhnutím	m3	910,336			CS ÚRS 2021 01
	PP		Zřízení zemních krajnic z hornin jakékoliv třídy se ztuhnutím					
	VV		0,448*2032		910,336			
67	K	597361111	Svodnice ocelová š 95 mm kotvená do betonu	m	7,000			CS ÚRS 2021 01
	PP		Svodnice vody ocelová šířky 95 mm, kotvená do betonu					
	P		<i>Poznámka k položce:</i> pozinkovaná					
	VV		7		7,000			
	D	8	Trubní vedení					
68	K	871228111	Kladení drenážního potrubí z tvrdého PVC průměru do 150 mm	m	2 032,000			CS ÚRS 2021 01
	PP		Kladení drenážního potrubí z plastických hmot do připravené rýhy z tvrdého PVC, průměru přes 90 do 150 mm					
	VV		"polní cesta" 2032		2 032,000			
	VV		Součet		2 032,000			
69	M	28611223	trubka PVC drenážní flexibilní D 100mm	m	2 235,200			CS ÚRS 2021 01
	PP		trubka drenážní flexibilní celoperoforovaná PVC-U SN 4 DN 100 pro meliorace, dočasné nebo odlehčovací drenáže					
	VV		2032*1,1		2 235,200			
70	K	895611111	Drenážní výúst z betonových trub VT	kus	4,000			CS ÚRS 2021 01
	PP		Drenážní výúst z trub betonových					
71	K	895641111	Zřízení drenážní výústě z betonových prefabrikátů dvoudílné	kus	4,000			CS ÚRS 2021 01
	PP		Zřízení drenážní výústě typové z betonových prefabrikovaných dílců dvoudílné					
	D	9	Ostatní konstrukce a práce, bourání					
72	K	911332111	Svodidlo dřevoocelové jednostranné zádržnosti N2 se sloupky v rozmezí do 2 m	m	340,000			CS ÚRS 2021 01
	PP		Silniční svodidlo s osazením sloupků zaberaněním dřevoocelové úroveň zádržnosti N2 vzdálenosti sloupků do 2 m jednostranné					
	P		<i>Poznámka k položce:</i> svodidlo T40 4MS2					
	VV		"úsek km 0,660-1,000" 340		340,000			
73	K	911332215	Náběh dřevoocelového svodidla jednostranný délky do 12 m se zaberaněním sloupků v rozmezí do 2 m	m	24,000			CS ÚRS 2021 01
	PP		Silniční svodidlo s osazením sloupků zaberaněním dřevoocelové náběh jednostranný, délky přes 4 do 12 m					
	P		<i>Poznámka k položce:</i> svodidlo T40 4MS2					
	VV		2*12		24,000			
74	K	916131213	Osazení silničního obrubníku betonového stojatého s boční opěrou do lože z betonu prostého	m	340,000			CS ÚRS 2021 01
	PP		Osazení silničního obrubníku betonového se zřízením lože, s vyplněním a zatřením spár cementovou maltou stojatého s boční opěrou z betonu prostého, do lože z betonu prostého					
	VV		"úsek km 0,660-1,000 vlevo" 340		340,000			
75	M	59217034	obrubník betonový silniční 100x15x30 cm	m	340,000			CS ÚRS 2021 01
	PP		obrubník betonový silniční 100x15x30mm					
	VV		"úsek km 0,660-1,000 vlevo" 340		340,000			
76	K	919721102	Geomfíže pro stabilizaci podkladu tkaná z polyesteru podélná pevnost v tahu do 80 kN/m	m2	2 040,000			CS ÚRS 2021 01
	PP		Geomfíže pro stabilizaci podkladu tkaná z polyesteru podélná pevnost v tahu přes 50 do 80 kN/m					
	VV		"úsek km 0,660-1,000" 340*6		2 040,000			
77	K	919722711	Zásyp geobuněk pro stabilizaci podkladu tl do 200 mm	m2	2 040,000			CS ÚRS 2021 01
	PP		Geobuněk provedení zásypu geobuněk včetně krycí vrstvy tl. 100 mm celková tloušťka do 200 mm					
	VV		340*6		2 040,000			
78	K	919732211	Stýčná spára napojení nového živичného povrchu na stávající za tepla š 15 mm hl 25 mm s prožezáním	m	37,000			CS ÚRS 2021 01
	PP		Stýčná pracovní spára při napojení nového živичného povrchu na stávající se zalitím za tepla modifikovanou asfaltovou hmotou s posypem vápenným hydrátem šířky do 15 mm, hloubky do 25 mm včetně prožezání spáry					
	VV		" km 0,000" 20,5		20,500			
	VV		" km 2,032"16,5		16,500			
	VV		Součet		37,000			
79	K	919735113	Řezání stávajícího živичného krytu hl do 150 mm	m	37,000			CS ÚRS 2021 01
	PP		Řezání stávajícího živичného krytu nebo podkladu hloubky přes 100 do 150 mm					
	VV		" km 0,000" 20,5		20,500			
	VV		" km 2,032"16,5		16,500			
	VV		Součet		37,000			

PČ	Typ	Kód	Popis	MJ	Množství	J.cena [CZK]	Cena celkem [CZK]	Cenová soustava
80	K	966052121	Bourání sloupků a vzpěr ŽB plotových s betonovou patkou	kus	80,000			CS ÚRS 2021 01
	PP		Bourání plotových sloupků a vzpěr železobetonových výšky do 2,5 m s betonovou patkou					
	VV		"odstranění stávajícího plotu, úsek km 0,140-0,300" 80		80,000			
	D	997	Přesun sutě					
81	K	997013501	Odvoz sutí a vybouraných hmot na skládku nebo meziskládku do 1 km se složením	t	13,440			CS ÚRS 2021 01
	PP		Odvoz sutí a vybouraných hmot na skládku nebo meziskládku se složením, na vzdálenost do 1 km					
82	K	997013509	Příplatek k odvozu sutí a vybouraných hmot na skládku ZKD 1 km přes 1 km	t	255,360			CS ÚRS 2021 01
	PP		Odvoz sutí a vybouraných hmot na skládku nebo meziskládku se složením, na vzdálenost Příplatek k ceně za každý další i započatý 1 km přes 1 km					
	VV		13,44*19		255,360			
83	K	997221615	Poplatek za uložení na skládce (skládkovné) stavebního odpadu betonového kód odpadu 17 01 01	t	13,440			CS ÚRS 2021 01
	PP		Poplatek za uložení stavebního odpadu na skládce (skládkovné) z prostého betonu zařazeného do Katalogu odpadů pod kódem 17 01 01					
	D	998	Přesun hmot					
84	K	998225111	Přesun hmot pro pozemní komunikace s krytem z kamene, monolitickým betonovým nebo živičným	t	1 757,930			CS ÚRS 2021 01
	PP		Přesun hmot pro komunikace s krytem z kamene, monolitickým betonovým nebo živičným dopravní vzdálenost do 200 m jakékoliv délky objektu					

KRYCÍ LIST SOUPISU PRACÍ

Stavba:

Projektová dokumentace polních cest v k.ú. Popice a v k.ú. Starovice - aktualizace

Objekt:

SO2 - Polní cesta CO2

KSO:

Místo: Popice, Starovice

CC-CZ:

Datum: 1. 2. 2021

Zadavatel:

ČR - Státní pozemkový úřad

IČ:

01312774

DIČ:

CZ01312774

Uchazeč:

SWIETELSKY stavební s.r.o., odštěpný závod Dopravní stavby MORAVA

IČ:

480 35 599

DIČ:

CZ48035599

Projektant:

Agroprojekt PSO s.r.o.

IČ:

41601483

DIČ:

CZ41601483

Zpracovatel:

Ing. Divinová Hana

IČ:

DIČ:

Poznámka:

Soupis prací je sestaven pomocí software KROS4 společnosti ÚRS Praha, a.s. s využitím cenové soustavy ÚRS 2018/II. Výpočty výměr neuvedené v soupisu byly stanoveny za použití software AutoCAD, RoadPAC, RoadCAD, příp. PowerCivil V8i a jsou uvedeny v PD (viz Bilance zemních prací a Sestava ploch a kubatur zemních prací a konstrukčních vrstev), která je nedílnou součástí zadání VZ.

Cena bez DPH



	Základ daně	Sazba daně	Výše daně
DPH základní		21,00%	
snížená	0,00	15,00%	0,00

Cena s DPH

v CZK



REKAPITULACE ČLENĚNÍ SOUPISU PRACÍ

Stavba:

Projektová dokumentace polních cest v k.ú. Popice a v k.ú. Starovice - aktualizace

Objekt:

SO2 - Polní cesta CO2

Místo: Popice, Starovice

Datum: 1. 2. 2021

Zadavatel: ČR - Státní pozemkový úřad

Projektant: Agroprojekt PSO
s.r.o.

Uchazeč: SWIETELSKY stavební s.r.o., odštěpný závod Dopravní stavby MORAV Zpracovatel:

Ing. Divinová Hana

Kód dílu - Popis

Cena celkem [CZK]

Náklady stavby celkem

HSV - Práce a dodávky HSV

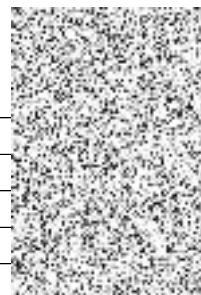
1 - Zemní práce

2 - Zakládání

5 - Komunikace pozemní

8 - Trubní vedení

998 - Přesun hmot



SOUPIS PRACÍ

Stavba:

Projektová dokumentace polních cest v k.ú. Popice a v k.ú. Starovice - aktualizace

Objekt:

SO2 - Polní cesta CO2

Místo: Popice, Starovice

Datum: 1. 2. 2021

Zadavatel: ČR - Státní pozemkový úřad

Projektant: Agroprojekt PSO s.r.o.

Uchazeč: SWIETELSKY stavební s.r.o., odštěpný závod Dopravní stavby MORAV Zpracovatel:

Ing. Divinová Hana

PČ	Typ	Kód	Popis	MJ	Množství	J.cena [CZK]	Cena celkem [CZK]	Cenová soustava
----	-----	-----	-------	----	----------	--------------	-------------------	-----------------

Náklady soupisu celkem

D	HSV		Práce a dodávky HSV					
D	1		Zemní práce					
1	K	111251102	Odstranění křovin a stromů průměru kmene do 100 mm i s kořeny sklonu terénu do 1:5 z celkové plochy přes 100 do 500 m2 strojně	m2	137,000			CS ÚRS 2021 01
	PP		Odstranění křovin a stromů s odstraněním kořenů strojně průměru kmene do 100 mm v rovině nebo ve svahu sklonu terénu do 1:5, při celkové ploše přes 100 do 500 m2			137,000		
	VV		"úsek km 0,000-0,137" 1*137					
2	K	111209111	Spálení proutí a klestu	m2	137,000			CS ÚRS 2021 01
	PP		Spálení proutí, klestu z prořezávek a odstraněných křovin pro jakoukoliv dřevinu			137,000		
	VV		"úsek km 0,000-0,137" 1*137					
3	K	112101102	Odstranění stromů listnatých průměru kmene do 500 mm	kus	5,000			CS ÚRS 2021 01
	PP		Odstranění stromů s odřezáním kmene a s odvětvením listnatých, průměru kmene přes 300 do 500 mm					
4	K	112151512	Řez a průklest stromů pomocí mobilní plošiny výšky do 15 m	kus	5,000			CS ÚRS 2021 01
	PP		Řez a průklest stromů pomocí mobilní plošiny výšky stromu přes 10 do 15 m					
5	K	112201102	Odstranění pařezů D do 500 mm	kus	5,000			CS ÚRS 2021 01
	PP		Odstranění pařezů strojně s jejich vykopáním, vytrháním nebo odstředěním průměru přes 300 do 500 mm					
6	K	112211112	Spálení pařezu D do 0,5 m	kus	5,000			CS ÚRS 2021 01
	PP		Spálení pařezů na hromadách průměru přes 0,30 do 0,50 m					
7	K	122251104	Odkopávky a prokopávky nezapažené v hornině třídy těžitelnosti I, skupiny 3 objem do 500 m3 strojně	m3	116,220			CS ÚRS 2021 01
	PP		Odkopávky a prokopávky nezapažené strojně v hornině třídy těžitelnosti I skupiny 3 přes 100 do 500 m3			18,800		
	VV		"výkopy - připojení polních cest"(1*40)*0,47			7,520		
	VV		"výkopy - hospodářské sjezdy"(1*8*2)*0,47			89,900		
	VV		"výkopy- polní cesta" 89,9			116,220		
	VV		Součet					
8	K	131213132	Hloubení jam do 10 m3 v nesoudrzných horninách třídy těžitelnosti I, skupiny 3 při překozech inženýrských sítí ručně	m3	10,000			CS ÚRS 2021 01
	PP		Hloubení jam a zářezů při překozech inženýrských sítí ručně zapážených i nezapažených s urovnáním dna do předepsaného profilu a spádu objemu do 10 m3 v hornině třídy těžitelnosti I skupiny 3 nesoudrzných			10,000		
	VV		"závlaha, úsek km 0,001*10*1*1			10,000		
	VV		Součet					
9	K	132251102	Hloubení rýh nezapažených š do 800 mm v hornině třídy těžitelnosti I, skupiny 3 objem do 50 m3 strojně	m3	21,920			CS ÚRS 2021 01
	PP		Hloubení nezapažených rýh šířky do 800 mm strojně s urovnáním dna do předepsaného profilu a spádu v hornině třídy těžitelnosti I skupiny 3 přes 20 do 50 m3			21,920		
	VV		"hloubení rýhy pro drenáž"137*0,4*0,4					
10	K	132251251	Hloubení rýh nezapažených š do 2000 mm v hornině třídy těžitelnosti I, skupiny 3 objem do 20 m3 strojně	m3	6,000			CS ÚRS 2021 01
	PP		Hloubení nezapažených rýh šířky přes 800 do 2 000 mm strojně s urovnáním dna do předepsaného profilu a spádu v hornině třídy těžitelnosti I skupiny 3 do 20 m3			6,000		
	VV		"odlehčovací jímky"1*2*3*1					
11	K	155131312	Zřízení protierozního zpevnění svahů geomfříží, georochoží sklonu do 1:1 včetně kotvení	m2	411,000			CS ÚRS 2021 01
	PP		Zřízení protierozního zpevnění svahů geomfříží nebo georochoží včetně plošného kotvení ocelovými skobami, ve sklonu přes 1:2 do 1:1			411,000		
	VV		"úsek km 0,000-0,137" 137*3					
12	M	69321052	geomfříž tříosá PP tl 4mm	m2	411,000			CS ÚRS 2021 01
	PP		geomfříž tříosá PP tl 4mm			411,000		
	VV		"úsek km 0,000-0,137" 137*3					
13	K	162751117	Vodorovné přemístění do 10000 m výkopku/sypaniny z horniny třídy těžitelnosti I, skupiny 1 až 3	m3	117,440			CS ÚRS 2021 01
	PP		Vodorovné přemístění výkopku nebo sypaniny po suchu na obvyklém dopravním prostředku, bez naložení výkopku, avšak se složením bez rozhrnutí z horniny třídy těžitelnosti I skupiny 1 až 3 na vzdálenost přes 9 000 do 10 000 m			117,440		
	VV		"odkopávky-násypy+drenáž+odlehčovací jímky-zásyp odlehčovacích jímek-ohumusování"116,220-14,6+21,92+6-3-9,1					
14	K	162751119	Příplatek k vodorovnému přemístění výkopku/sypaniny z horniny třídy těžitelnosti I, skupiny 1 až 3 ZKD 1000 m přes 10000 m	m3	1 174,400			CS ÚRS 2021 01

PČ	Typ	Kód	Popis	MJ	Množství	J.cena [CZK]	Cena celkem [CZK]	Cenová soustava
	PP		Vodorovné přemístění výkopku nebo sypání po suchu na obvyklém dopravním prostředku, bez naložení výkopku, avšak se složením bez rozhrnutí z horniny třídy těžitelnosti I skupiny 1 až 3 na vzdálenost Příplatek k ceně za každých dalších i započatých 1 000 117,44*10		1	117,400		
15	K	171201201	Uložení sypání na skládky	m3	117,440			CS ÚRS 2021 01
	PP		Uložení sypání na skládky nebo meziskládky bez hutnění s upravením uložené sypání do předepsaného tvaru					
16	K	171201221	Poplatek za uložení na skládce (skládkovně) zeminy a kamení kód odpadu 17 05 04	t	211,392			CS ÚRS 2021 01
	PP		Poplatek za uložení stavebního odpadu na skládce (skládkovně) zeminy a kamení zaříděného do Katalogu odpadů pod kódem 17 05 04					
	VV		117,44*1,8			211,392		
17	K	174151101	Zásyp jam, šachet rýh nebo kolem objektů sypáním se zhutněním	m3	3,000			CS ÚRS 2021 01
	PP		Zásyp sypáním z jakékoliv horniny strojně s uložením výkopku ve vrstvách se zhutněním jam, šachet, rýh nebo kolem objektů v těchto výkopávkách					
	VV		"odlehčovací jímky"1*1*3*1			3,000		
18	K	181951112	Úprava pláně v hornině třídy těžitelnosti I, skupiny 1 až 3 se zhutněním strojně	m2	622,900			CS ÚRS 2021 01
	PP		Úprava pláně vyrovnáním výškových rozdílů strojně v hornině třídy těžitelnosti I, skupiny 1 až 3 se zhutněním					
	VV		622,9			622,900		
19	K	182151111	Svahování v zářezích v hornině třídy těžitelnosti I, skupiny 1 až 3 strojně	m2	10,500			CS ÚRS 2021 01
	PP		Svahování trvalých svahů do projektovaných profilů strojně s potřebným přemístěním výkopku při svahování v zářezích v hornině třídy těžitelnosti I, skupiny 1 až 3					
20	K	182201101	Svahování násypů	m2	80,500			CS ÚRS 2021 01
	PP		Svahování trvalých svahů do projektovaných profilů strojně s potřebným přemístěním výkopku při svahování násypů v jakékoliv hornině					
21	K	182351023	Rozprostření ornice pl do 100 m2 ve svahu přes 1:5 tl vrstvy do 200 mm strojně	m2	91,000			CS ÚRS 2021 01
	PP		Rozprostření a urovňování ornice ve svahu sklonu přes 1:5 strojně při souvislé ploše do 100 m2, tl. vrstvy do 200 mm					
	P		<i>Poznámka k položce:</i> K ohumusování bude použita vhodná zemina z odkopávek					
	VV		"násyp" 80,5			80,500		
	VV		"výkop"10,5			10,500		
	VV		Součet			91,000		
22	K	183405211	Výsev trávníku hydroosevem na ornici	m2	91,000			CS ÚRS 2021 01
	PP		Výsev trávníku hydroosevem na ornici					
	VV		"násyp" 80,5			80,500		
	VV		"výkop"10,5			10,500		
	VV		Součet			91,000		
23	M	00572474	osivo směs travní krajinná-svahová	kg	2,275			CS ÚRS 2021 01
	PP		osivo směs travní krajinná-svahová					
	VV		91/100*2,5			2,275		
	D	2	Zakládání					
24	K	211521111	Výplň odvodňovacích žebor nebo trativodů kamenivem hrubým drceným frakce 65 až 125 mm	m3	3,000			CS ÚRS 2021 01
	PP		Výplň kamenivem do rýh odvodňovacích žebor nebo trativodů bez zhutnění, s úpravou povrchu výplně kamenivem hrubým drceným frakce 63 až 125 mm					
	P		<i>Poznámka k položce:</i> Umístění zasak. jímek v trase dle dispozic parcely (předpoklad 1 ks)					
	VV		"odlehčovací jímky"1*3*1*1			3,000		
25	K	211531111	Výplň odvodňovacích žebor nebo trativodů kamenivem hrubým drceným frakce 16 až 63 mm	m3	30,688			CS ÚRS 2021 01
	PP		Výplň kamenivem do rýh odvodňovacích žebor nebo trativodů bez zhutnění, s úpravou povrchu výplně kamenivem hrubým drceným frakce 16 až 63 mm					
	P		<i>Poznámka k položce:</i> doporučená frakce 16/32					
	VV		"obsyp drenážního potrubí" 0,56*0,4*137			30,688		
26	K	211971121	Zřízení opláštění žebor nebo trativodů geotextilií v rýze nebo zářezu sklonu přes 1:2 š do 2,5 m	m2	298,000			CS ÚRS 2021 01
	PP		Zřízení opláštění výplně z geotextilie odvodňovacích žebor nebo trativodů v rýze nebo zářezu se stěnami svislými nebo šikmými o sklonu přes 1:2 při rozvinuté šířce opláštění do 2,5 m					
	VV		"odlehčovací jímky"((4*3*1)*(2*1*1))*1			24,000		
	VV		"drenáž"(4*0,5)*137			274,000		
	VV		Součet			298,000		
27	M	69311098	geotextilie netkaná separační, filtrační, ochranná s převahou recyklovaných PES vláken 250g/m3	m2	327,800			
	PP		geotextilie netkaná separační, filtrační, ochranná s převahou recyklovaných PES vláken 250g/m3					
	VV		298*1,1			327,800		
28	K	215901101	Zhutnění podloží z hornin soudržných do 92% PS nebo nesoudržných sypkých I(d) do 0,8	m2	166,600			CS ÚRS 2021 01
	PP		Zhutnění podloží pod násypy z rostlé horniny třídy těžitelnosti I a II, skupiny 1 až 4 z hornin soudržných a nesoudržných					
	D	5	Komunikace pozemní					
29	K	561051121	Zřízení podkladu ze zeminy upravené vápnem, cementem, směsnými pojivy tl 350 mm plochy do 5000 m2	m2	678,900			CS ÚRS 2021 01
	PP		Zřízení podkladu ze zeminy upravené hydraulickými pojivy vápnem, cementem nebo směsnými pojivy (materiál ve specifikaci) s rozprostřením, promíslením, vlhčením, zhutněním a ošetřením vodou plochy přes 1 000 do 5 000 m2, tloušťka po zhutnění přes 300 do 350 mm					
	VV		"polní cesta"622,9			622,900		
	VV		"připojení - křížovky"1*40			40,000		

PČ	Typ	Kód	Popis	MJ	Množství	J.cena [CZK]	Cena celkem [CZK]	Cenová soustava
	VV		"hospodářské sjezdy"(1*8*2)		16,000			
	VV		Součet		678,900			
30	M	58530171	vápno nehašené CL 90-Q pro úpravu zemin bezprašné	t	16,633			CS ÚRS 2021 01
	PP		vápno nehašené CL 90-Q pro úpravu zemin bezprašné					
	VV		"vápno/cement/směs hydr. pojiv, cca 4 % obj."678,9*0,35*1,75*0,04		16,633			
31	K	564861111	Podklad ze šterkodrtě ŠD tl 200 mm	m2	638,520			CS ÚRS 2021 01
	PP		Podklad ze šterkodrti ŠD s rozprostřením a zhutněním, po zhutnění tl. 200 mm					
	VV		"polní cesta"582,52		582,520			
	VV		"připojení - křížovatky"1*40		40,000			
	VV		"hospodářské sjezdy"(1*8*2)		16,000			
	VV		Součet		638,520			
32	K	564851111	Podklad ze šterkodrtě ŠD tl 150 mm	m2	590,430			CS ÚRS 2021 01
	PP		Podklad ze šterkodrti ŠD s rozprostřením a zhutněním, po zhutnění tl. 150 mm					
	VV		"polní cesta"534,43		534,430			
	VV		"připojení - křížovatky"1*40		40,000			
	VV		"hospodářské sjezdy"(1*8*2)		16,000			
	VV		Součet		590,430			
33	K	573111115	Postřik živičný infiltrační s posypem z asfaltu množství 2,5 kg/m2	m2	590,430			CS ÚRS 2021 01
	PP		Postřik infiltrační PI z asfaltu silničního s posypem kamenivem, v množství 2,50 kg/m2					
	VV		"polní cesta"534,43		534,430			
	VV		"připojení - křížovatky"1*40		40,000			
	VV		"hospodářské sjezdy"(1*8*2)		16,000			
	VV		Součet		590,430			
34	K	565165121	Asfaltový beton vrstva podkladní ACP 16 (obalované kamenivo OKS) tl 80 mm š přes 3 m	m2	558,830			CS ÚRS 2021 01
	PP		Asfaltový beton vrstva podkladní ACP 16 (obalované kamenivo střednězrné - OKS) s rozprostřením a zhutněním v pruhu šířky přes 3 m, po zhutnění tl. 80 mm					
	VV		"polní cesta"502,83		502,830			
	VV		"připojení - křížovatky"1*40		40,000			
	VV		"hospodářské sjezdy"(1*8*2)		16,000			
	VV		Součet		558,830			
35	K	573211112	Postřik živičný spojovací z asfaltu v množství 0,70 kg/m2	m2	558,830			CS ÚRS 2021 01
	PP		Postřik spojovací PS bez posypu kamenivem z asfaltu silničního, v množství 0,70 kg/m2					
	VV		"polní cesta"502,83		502,830			
	VV		"připojení - křížovatky"1*40		40,000			
	VV		"hospodářské sjezdy"(1*8*2)		16,000			
	VV		Součet		558,830			
36	K	577134121	Asfaltový beton vrstva ohrusná ACO 11 (ABS) tř. I tl 40 mm š přes 3 m z nemodifikovaného asfaltu	m2	542,340			CS ÚRS 2021 01
	PP		Asfaltový beton vrstva ohrusná ACO 11 (ABS) s rozprostřením a se zhutněním z nemodifikovaného asfaltu v pruhu šířky přes 3 m tř. I, po zhutnění tl. 40 mm					
	VV		"polní cesta"486,34		486,340			
	VV		"připojení - křížovatky"1*40		40,000			
	VV		"hospodářské sjezdy"(1*8*2)		16,000			
	VV		Součet		542,340			
37	K	569751111	Zpevnění krajnic kamenivem drceným tl 150 mm	m2	137,000			CS ÚRS 2021 01
	PP		Zpevnění krajnic nebo komunikací pro pěší s rozprostřením a zhutněním, po zhutnění kamenivem drceným tl. 150 mm					
	VV		"0,5*2*137		137,000			
38	K	569903311	Zřízení zemních krajnic se zhutněním	m3	61,376			CS ÚRS 2021 01
	PP		Zřízení zemních krajnic z hornin jakékoliv třídy se zhutněním					
	VV		0,448*137		61,376			
39	K	573312411	Prolití podkladu asfaltem v množství 5 kg/m2	m2	137,000			CS ÚRS 2021 01
	PP		Prolití podkladu nebo krytu z kameniva asfaltem, v množství 5,00 kg/m2					
	VV		"prolití krajnice, úsek km 0,000-0,137*137*0,5*2		137,000			
	VV		Součet		137,000			
D 8			Trubní vedení					
40	K	871228111	Kladení drenážního potrubí z tvrdého PVC průměru do 150 mm	m	137,000			CS ÚRS 2021 01
	PP		Kladení drenážního potrubí z plastických hmot do připravené rýhy z tvrdého PVC, průměru přes 90 do 150 mm					
	VV		"polní cesta" 137		137,000			
	VV		Součet		137,000			
41	M	28611223	trubka PVC drenážní flexibilní D 100mm	m	150,700			CS ÚRS 2021 01
	PP		trubka drenážní flexibilní celoperforovaná PVC-U SN 4 DN 100 pro meliorace, dočasné nebo odlehčovací drenáže					
	VV		137*1,1		150,700			
D 998			Přesun hmot					
42	K	998225111	Přesun hmot pro pozemní komunikace s krytem z kamene, monolitickým betonovým nebo živičným	t	57,157			CS ÚRS 2021 01
	PP		Přesun hmot pro komunikace s krytem z kameniva, monolitickým betonovým nebo živičným dopravní vzdálenost do 200 m jakékoliv délky objektu					

KRYCÍ LIST SOUPISU PRACÍ

Stavba:

Projektová dokumentace polních cest v k.ú. Popice a v k.ú. Starovice - aktualizace

Objekt:

SO3 - Polní cesta C03

KSO:

Místo: Popice, Starovice

CC-CZ:

Datum: 1. 2. 2021

Zadavatel:

ČR - Státní pozemkový úřad

IČ:

01312774

DIČ:

CZ01312774

Uchazeč:

SWIETELSKY stavební s.r.o., odštěpný závod Dopravní stavby MORAVA

IČ:

480 35 599

DIČ:

CZ48035599

Projektant:

Agroprojekt PSO s.r.o.

IČ:

41601483

DIČ:

CZ41601483

Zpracovatel:

Ing. Divinová Hana

IČ:

DIČ:

Poznámka:

Soupis prací je sestaven pomocí software KROS4 společnosti ÚRS Praha, a.s. s využitím cenové soustavy ÚRS 2018/II. Výpočty výměr neuvedené v soupisu byly stanoveny za použití software AutoCAD, RoadPAC, RoadCAD, příp. PowerCivil V8i a jsou uvedeny v PD (viz Bilance zemních prací a Sestava ploch a kubatur zemních prací a konstrukčních vrstev), která je nedílnou součástí zadání VZ.

Cena bez DPH

	Základ daně	Sazba daně	Výše daně
DPH základní		21,00%	
snížená	0,00	15,00%	0,00

Cena s DPH

v CZK

REKAPITULACE ČLENĚNÍ SOUPISU PRACÍ

Stavba:

Projektová dokumentace polních cest v k.ú. Popice a v k.ú. Starovice - aktualizace

Objekt:

SO3 - Polní cesta C03

Místo: Popice, Starovice

Datum: 1. 2. 2021

Zadavatel: ČR - Státní pozemkový úřad

Projektant: Agroprojekt PSO
s.r.o.

Uchazeč: SWIETELSKY stavební s.r.o., odštěpný závod Dopravní stavby MORAV Zpracovatel:

Ing. Divinová Hana

Kód dílu - Popis

Cena celkem [CZK]

Náklady stavby celkem

HSV - Práce a dodávky HSV

1 - Zemní práce

2 - Zakládání

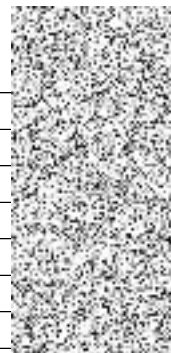
5 - Komunikace pozemní

8 - Trubní vedení

9 - Ostatní konstrukce a práce, bourání

997 - Přesun sutě

998 - Přesun hmot



SOUPIS PRACÍ

Stavba:

Projektová dokumentace polních cest v k.ú. Popice a v k.ú. Starovice - aktualizace

Objekt:

SO3 - Polní cesta C03

Místo: Popice, Starovice

Datum: 1. 2. 2021

Zadavatel: ČR - Státní pozemkový úřad

Projektant: Agroprojekt PSO s.r.o.

Uchazeč: SWIETELSKY stavební s.r.o., odštěpný závod Dopravní stavby MORAV Zpracovatel:

Ing. Divinová Hana

PČ	Typ	Kód	Popis	MJ	Množství	J.cena [CZK]	Cena celkem [CZK]	Cenová soustava
Náklady soupisu celkem								
D	HSV		Práce a dodávky HSV					
D	1		Zemní práce					
1	K	111251103	Odstranění křovin a stromů průměru kmene do 100 mm i s kořeny sklonu terénu do 1:5 z celkové plochy přes 500 m2 strojně	m2	730,000			CS ÚRS 2021 01
	PP		Odstranění křovin a stromů s odstraněním kořenů strojně průměru kmene do 100 mm v rovině nebo ve svahu sklonu terénu do 1:5, při celkové ploše přes 500 m2			730,000		
	VV		"úsek km 0,000-KÚ " 2*365					
2	K	111209111	Spálení proutí a klestu	m2	730,000			CS ÚRS 2021 01
	PP		Spálení proutí, klestu z prořezávek a odstraněných křovin pro jakoukoliv dřevinu			730,000		
	VV		"úsek km 0,000-KÚ " 2*365					
3	K	122251104	Odkopávky a prokopávky nezapažené v hornině třídy těžitelnosti I, skupiny 3 objem do 500 m3 strojně	m3	550,500			CS ÚRS 2021 01
	PP		Odkopávky a prokopávky nezapažené strojně v hornině třídy těžitelnosti I skupiny 3 přes 100 do 500 m3			47,000		
	VV		"výkopy - připojení polních cest"(1*100)*0,47			503,500		
	VV		"výkopy- polní cesta" 503,5			550,500		
	VV		Součet					
4	K	131213131	Hloubení jam do 10 m3 v soudržných horninách třídy těžitelnosti I, skupiny 3 při překopech inženýrských sítí ručně	m3	10,000			CS ÚRS 2021 01
	PP		Hloubení jam a zářezů při překopech inženýrských sítí ručně zapážených i nezapažených s urovnáním dna do předepsaného profilu a spádu objemu do 10 m3 v hornině třídy těžitelnosti I skupiny 3 soudržných			10,000		
	VV		"závlaha, úsek km 0,004*10*1*1			10,000		
	VV		Součet					
5	K	132251102	Hloubení rýh nezapažených š do 800 mm v hornině třídy těžitelnosti I, skupiny 3 objem do 50 m3 strojně	m3	58,400			CS ÚRS 2021 01
	PP		Hloubení nezapažených rýh šířky do 800 mm strojně s urovnáním dna do předepsaného profilu a spádu v hornině třídy těžitelnosti I skupiny 3 přes 20 do 50 m3			58,400		
	VV		"hloubení rýhy pro drenáž"365*0,4*0,4					
6	K	132251251	Hloubení rýh nezapažených š do 2000 mm v hornině třídy těžitelnosti I, skupiny 3 objem do 20 m3 strojně	m3	18,000			CS ÚRS 2021 01
	PP		Hloubení nezapažených rýh šířky přes 800 do 2 000 mm strojně s urovnáním dna do předepsaného profilu a spádu v hornině třídy těžitelnosti I skupiny 3 do 20 m3			18,000		
	VV		"odlehčovací jímky"3*2*3*1					
7	K	155131312	Zřízení protierozního zpevnění svahů geomříží, georochoží sklonu do 1:1 včetně kotvení	m2	1 095,000			CS ÚRS 2021 01
	PP		Zřízení protierozního zpevnění svahů geomříží nebo georochoží včetně plošného kotvení ocelovými skobami, ve sklonu přes 1:2 do 1:1			1 095,000		
	VV		"úsek km 0,000-0,365" 365*3					
8	M	69321052	geomříž tříšosá PP tl 4mm	m2	1 095,000			CS ÚRS 2021 01
	PP		geomříž tříšosá PP tl 4mm			1 095,000		
	VV		"úsek km 0,000-0,365" 365*3					
9	K	162751117	Vodorovné přemístění do 10000 m výkopku/sypaniny z horniny třídy těžitelnosti I, skupiny 1 až 3	m3	569,500			CS ÚRS 2021 01
	PP		Vodorovné přemístění výkopku nebo sypaniny po suchu na obvyklém dopravním prostředku, bez naložení výkopku, avšak se složením bez rozhrnutí z horniny třídy těžitelnosti I skupiny 1 až 3 na vzdálenost přes 9 000 do 10 000 m			569,500		
	VV		"odkopávky-násypy+drenáž+odlehčovací jímky-zásyp odlehčovacích jímek-ohumusování"550,5-13,8+58,4+18-9-34,6					
10	K	162751119	Příplatek k vodorovnému přemístění výkopku/sypaniny z horniny třídy těžitelnosti I, skupiny 1 až 3 ZKD 1000 m přes 10000 m	m3	5 695,000			CS ÚRS 2021 01
	PP		Vodorovné přemístění výkopku nebo sypaniny po suchu na obvyklém dopravním prostředku, bez naložení výkopku, avšak se složením bez rozhrnutí z horniny třídy těžitelnosti I skupiny 1 až 3 na vzdálenost			5 695,000		
	VV		Příplatek k ceně za každých dalších i započatých 1 000					
	VV		569,5*10					
11	K	171201201	Uložení sypaniny na skládky	m3	569,500			CS ÚRS 2021 01
	PP		Uložení sypaniny na skládky nebo meziskládky bez hutnění s upravením uložené sypaniny do předepsaného tvaru			569,500		
12	K	171201221	Poplatek za uložení na skládce (skládkovné) zeminy a kamení kód odpadu 17 05 04	t	1 025,100			CS ÚRS 2021 01
	PP		Poplatek za uložení stavebního odpadu na skládce (skládkovné) zeminy a kamení zaříděného do Katalogu odpadů pod kódem 17 05 04			1 025,100		
	VV		569,5*1,8					

PČ	Typ	Kód	Popis	MJ	Množství	J.cena [CZK]	Cena celkem [CZK]	Cenová soustava
13	K	174151101	Zásyp jam, šachet rýh nebo kolem objektů sypaninou se zhutněním	m3	9,000			CS ÚRS 2021 01
	PP		Zásyp sypaninou z jakékoliv horniny strojně s uložením výkopku ve vrstvách se zhutněním jam, šachet, rýh nebo kolem objektů v těchto vykopávkách					
	VV		"odlehčovací jímký"3*1*3*1		9,000			
14	K	181951112	Úprava pláně v hornině třídy těžitelnosti I, skupiny 1 až 3 se zhutněním strojně	m2	1 782,000			CS ÚRS 2021 01
	PP		Úprava pláně vyrovnáním výškových rozdílů strojně v hornině třídy těžitelnosti I, skupiny 1 až 3 se zhutněním					
15	K	182151111	Svahování v zářezech v hornině třídy těžitelnosti I, skupiny 1 až 3 strojně	m2	19,800			CS ÚRS 2021 01
	PP		Svahování trvalých svahů do projektovaných profilů strojně s potřebným přemístěním výkopku při svahování v zářezech v hornině třídy těžitelnosti I, skupiny 1 až 3					
16	K	182201101	Svahování násypů	m2	327,200			CS ÚRS 2021 01
	PP		Svahování trvalých svahů do projektovaných profilů strojně s potřebným přemístěním výkopku při svahování násypů v jakékoliv hornině					
17	K	182351123	Rozprostření ornice pl do 500 m2 ve svahu přes 1:5 tl vrstvy do 200 mm strojně	m2	347,000			CS ÚRS 2021 01
	PP		Rozprostření a urovňání ornice ve svahu sklonu přes 1:5 strojně při souvislé ploše přes 100 do 500 m2, tl. vrstvy do 200 mm					
	P		Poznámka k položce: K ohumusování bude použita vhodná zemina z odkopávek					
	VV		"násyp" 327,2		327,200			
	VV		"výkop" 19,8		19,800			
	VV		Součet		347,000			
18	K	183405211	Výsev trávníku hydroosevem na ornici	m2	347,000			CS ÚRS 2021 01
	PP		Výsev trávníku hydroosevem na ornici					
	VV		"násyp" 327,2		327,200			
	VV		"výkop" 19,8		19,800			
	VV		Součet		347,000			
19	M	00572474	osivo směs travní krajinná-svahová	kg	8,675			CS ÚRS 2021 01
	PP		osivo směs travní krajinná-svahová					
	VV		(347/100)*2,5		8,675			
20	K	184804117	Zrušení ochrany proti okusu z drátěného pletiva	kus	183,000			CS ÚRS 2021 01
	PP		Odstranění ochrany proti okusu zvěří v rovině nebo na svahu do 1:5, chráničem z drátěného pletiva					
	VV		"odstranění stávajícího plotu, úsek km 0,000-0,365" 183		183,000			
	D	2	Zakládání					
21	K	211521111	Výplň odvodňovacích žeber nebo trativodů kamenivem hrubým drceným frakce 65 až 125 mm	m3	9,000			CS ÚRS 2021 01
	PP		Výplň kamenivem do rýh odvodňovacích žeber nebo trativodů bez zhutnění, s úpravou povrchu výplně kamenivem hrubým drceným frakce 63 až 125 mm					
	P		Poznámka k položce: Umístění zasak, jímek v trase dle dispozic parcely (předpoklad 3 ks)					
	VV		"odlehčovací jímký"3*3*1*1		9,000			
22	K	211531111	Výplň odvodňovacích žeber nebo trativodů kamenivem hrubým drceným frakce 16 až 63 mm	m3	81,760			CS ÚRS 2021 01
	PP		Výplň kamenivem do rýh odvodňovacích žeber nebo trativodů bez zhutnění, s úpravou povrchu výplně kamenivem hrubým drceným frakce 16 až 63 mm					
	P		Poznámka k položce: doporučená frakce 16/32					
	VV		"obsyp drenážního potrubí" 0,56*0,4*365		81,760			
23	K	211971121	Zřízení opláštění žeber nebo trativodů geotextilií v rýze nebo zářezu sklonu přes 1:2 š do 2,5 m	m2	802,000			CS ÚRS 2021 01
	PP		Zřízení opláštění výplně z geotextilie odvodňovacích žeber nebo trativodů v rýze nebo zářezu se stěnami svislými nebo šikmými o sklonu přes 1:2 při rozvinuté síťce opláštění do 2,5 m					
	VV		"odlehčovací jímký"((4*3*1)*(2*1*1))*3		72,000			
	VV		"drenáž"(4*0,5)*365		730,000			
	VV		Součet		802,000			
24	M	69311098	geotextilie netkaná separační, filtrační, ochranná s převahou recyklovaných PES vláken 250g/m3	m2	882,200			
	PP		geotextilie netkaná separační, filtrační, ochranná s převahou recyklovaných PES vláken 250g/m3					
	VV		802*1,1		882,200			
25	K	215901101	Zhutnění podloží z hornin soudržných do 92% PS nebo nesoudržných svpých I(d) do 0,8	m2	167,600			CS ÚRS 2021 01
	PP		Zhutnění podloží pod násypy z rostlé horniny třídy těžitelnosti I a II, skupiny 1 až 4 z hornin soudržných a nesoudržných					
	D	5	Komunikace pozemní					
26	K	561051121	Zřízení podkladu ze zeminy upravené vápnem, cementem, směsnými pojivy tl 350 mm plochy do 5000 m2	m2	1 882,000			CS ÚRS 2021 01
	PP		Zřízení podkladu ze zeminy upravené hydraulickými pojivy vápnem, cementem nebo směsnými pojivy (materiál ve specifikaci) s rozprostřením, promísením, vlhčením, zhutněním a ošetřením vodou plochy přes 1 000 do 5 000 m2, tloušťka po zhutnění přes 300 do 350 mm					
	VV		"polní cesta"1782		1 782,000			
	VV		"připojení - křížovatky"1*100		100,000			
	VV		Součet		1 882,000			
27	M	58530171	vápno nehašené CL 90-Q pro úpravu zemin bezprašné	t	46,109			CS ÚRS 2021 01
	PP		vápno nehašené CL 90-Q pro úpravu zemin bezprašné					
	VV		"vápno/cement/směs hydr. pojiv, cca 4 % obj."1882,00*0,35*1,75*0,04		46,109			
28	K	564861111	Podklad ze šterkodrtě ŠD tl 200 mm	m2	1 735,190			CS ÚRS 2021 01
	PP		Podklad ze šterkodrtě ŠD s rozprostřením a zhutněním, po zhutnění tl. 200 mm					
	VV		"polní cesta"1635,19		1 635,190			

PČ	Typ	Kód	Popis	MJ	Množství	J.cena [CZK]	Cena celkem [CZK]	Cenová soustava
			PP "připojení - křižovatky"1*100		100,000			
			VV Součet		1 735,190			
29	K	564851111	Podklad ze šterkodrti ŠD tl 150 mm	m2	1 607,150			CS ÚRS 2021 01
			PP Podklad ze šterkodrti ŠD s rozproštěním a zhutněním, po zhutnění tl. 150 mm					
			VV "polní cesta"1507,15		1 507,150			
			VV "připojení - křižovatky"1*100		100,000			
			VV Součet		1 607,150			
30	K	573111115	Postřík živičný infiltrační s posypem z asfaltu množství 2,5 kg/m2	m2	1 607,150			CS ÚRS 2021 01
			PP Postřík infiltrační PI z asfaltu silničního s posypem kamenivem, v množství 2,50 kg/m2					
			VV "polní cesta"1507,15		1 507,150			
			VV "připojení - křižovatky"1*100		100,000			
			VV Součet		1 607,150			
31	K	565165121	Asfaltový beton vrstva podkladní ACP 16 (obalované kamenivo OKS) tl 80 mm š přes 3 m	m2	1 523,000			CS ÚRS 2021 01
			PP Asfaltový beton vrstva podkladní ACP 16 (obalované kamenivo střednězrné - OKS) s rozproštěním a zhutněním v pruhu šířky přes 3 m, po zhutnění tl. 80 mm					
			VV "polní cesta"1423		1 423,000			
			VV "připojení - křižovatky"1*100		100,000			
			VV Součet		1 523,000			
32	K	573211112	Postřík živičný spojovací z asfaltu v množství 0,70 kg/m2	m2	1 523,000			CS ÚRS 2021 01
			PP Postřík spojovací PS bez posypu kamenivem z asfaltu silničního, v množství 0,70 kg/m2					
			VV "polní cesta"1423		1 423,000			
			VV "připojení - křižovatky"1*100		100,000			
			VV Součet		1 523,000			
33	K	577134111	Asfaltový beton vrstva ohrusná ACO 11 (ABS) tř. I tl 40 mm š do 3 m z nemodifikovaného asfaltu	m2	1 479,090			CS ÚRS 2021 01
			PP Asfaltový beton vrstva ohrusná ACO 11 (ABS) s rozproštěním a se zhutněním z nemodifikovaného asfaltu v pruhu šířky do 3 m tř. I, po zhutnění tl. 40 mm					
			VV "polní cesta"1379,09		1 379,090			
			VV "připojení - křižovatky"1*100		100,000			
			VV Součet		1 479,090			
34	K	569751111	Zpevnění krajnic kamenivem drceným tl 150 mm	m2	365,000			CS ÚRS 2021 01
			PP Zpevnění krajnic nebo komunikací pro pěší s rozproštěním a zhutněním, po zhutnění kamenivem drceným tl. 150 mm					
			VV "" 0,5*2*365		365,000			
35	K	569903311	Zřízení zemních krajnic se zhutněním	m3	163,520			CS ÚRS 2021 01
			PP Zřízení zemních krajnic z hornin jakékoliv třídy se zhutněním					
			VV 0,448*365		163,520			
36	K	573312411	Prolití podkladu asfaltem v množství 5 kg/m2	m2	365,000			CS ÚRS 2021 01
			PP Prolití podkladu nebo krytu z kameniva asfaltem, v množství 5,00 kg/m2					
			VV "prolití krajnice, úsek km 0,000-0,365"365*0,5*2		365,000			
			VV Součet		365,000			
			D 8 Trubní vedení					
37	K	871228111	Kladení drenážního potrubí z tvrdého PVC průměru do 150 mm	m	365,000			CS ÚRS 2021 01
			PP Kladení drenážního potrubí z plastických hmot do připravené rýhy z tvrdého PVC, průměru přes 90 do 150 mm					
			VV "polní cesta" 365		365,000			
			VV Součet		365,000			
38	M	28611223	trubka PVC drenážní flexibilní D 100mm	m	401,500			CS ÚRS 2021 01
			PP trubka drenážní flexibilní celoperoforovaná PVC-U SN 4 DN 100 pro meliorace, dočasné nebo odlehčovací drenáže					
			VV 365*1,1		401,500			
			D 9 Ostatní konstrukce a práce, bourání					
39	K	919732211	Styčná spára napojení nového živičného povrchu na stávající za tepla š 15 mm hl 25 mm s proezáním	m	5,000			CS ÚRS 2021 01
			PP Styčná pracovní spára při napojení nového živičného povrchu na stávající se zalitím za tepla modifikovanou asfaltovou hmotou s posypem vápenným hydrátem šířky do 15 mm, hloubky do 25 mm včetně proezání spáry					
40	K	966052121	Bourání sloupků a vzpěr ŽB plotových s betonovou patkou	kus	50,000			CS ÚRS 2021 01
			PP Bourání plotových sloupků a vzpěr železobetonových výšky do 2,5 m s betonovou patkou					
			D 997 Přesun sutě					
41	K	997013501	Odvoz sutí a vybouraných hmot na skládku nebo meziskládku do 1 km se složením	t	8,400			CS ÚRS 2021 01
			PP Odvoz sutí a vybouraných hmot na skládku nebo meziskládku se složením, na vzdálenost do 1 km					
42	K	997013509	Příplatek k odvozu sutí a vybouraných hmot na skládku ZKD 1 km přes 1 km	t	243,600			CS ÚRS 2021 01
			PP Odvoz sutí a vybouraných hmot na skládku nebo meziskládku se složením, na vzdálenost Příplatek k ceně za každý další i započatý 1 km přes 1 km					
			VV 8,4*29		243,600			
43	K	997221615	Poplatek za uložení na skládce (skládkovné) stavebního odpadu betonového kód odpadu 17 01 01	t	8,400			CS ÚRS 2021 01
			PP Poplatek za uložení stavebního odpadu na skládce (skládkovné) z prostého betonu zatříděného do Katalogu odpadů pod kódem 17 01 01					
			D 998 Přesun hmot					

PČ	Typ	Kód	Popis	MJ	Množství	J.cena [CZK]	Cena celkem [CZK]	Cenová soustava
44	K	998225111	Přesun hmot pro pozemní komunikace s krytem z kamene, monolitickým betonovým nebo živičným	t	154,227			CS ÚRS 2021 01

PP

Přesun hmot pro komunikace s krytem z kameniva, monolitickým betonovým nebo živičným dopravní vzdálenost do 200 m jakékoliv délky objektu

KRYCÍ LIST SOUPISU PRACÍ

Stavba:

Projektová dokumentace polních cest v k.ú. Popice a v k.ú. Starovice - aktualizace

Objekt:

SO1-SO3 - VRN - vedlejší rozpočtové náklady

KSO:

Místo: Popice, Starovice

CC-CZ:

Datum: 1. 2. 2021

Zadavatel:

ČR - Státní pozemkový úřad

IČ:

01312774

DIČ:

CZ01312774

Uchazeč:

SWIETELSKY stavební s.r.o., odštěpný závod Dopravní stavby MORAVA

IČ:

480 35 599

DIČ:

CZ48035599

Projektant:

Agroprojekt PSO s.r.o.

IČ:

41601483

DIČ:

CZ41601483

Zpracovatel:



Ing. Divinová Hana

IČ:

DIČ:

Poznámka:

Cena bez DPH

	Základ daně	Sazba daně	Výše daně
DPH základní		21,00%	
DPH snížená	0,00	15,00%	0,00

Cena s DPH

v CZK

REKAPITULACE ČLENĚNÍ SOUPISU PRACÍ

Stavba:

Projektová dokumentace polních cest v k.ú. Popice a v k.ú. Starovice - aktualizace

Objekt:

SO1-SO3 - VRN - vedlejší rozpočtové náklady

Místo: Popice, Starovice

Datum: 1. 2. 2021

Zadavatel: ČR - Státní pozemkový úřad

Projektant: Agroprojekt PSO
s.r.o.

Uchazeč: SWIETELSKY stavební s.r.o., odštěpný závod Dopravní stavby MORAV Zpracovatel:

Ing. Divinová Hana

Kód dílu - Popis

Cena celkem [CZK]

Náklady stavby celkem

HSV - Práce a dodávky HSV

VRN - Vedlejší rozpočtové náklady

VRN1 - Průzkumné, geodetické a projektové práce

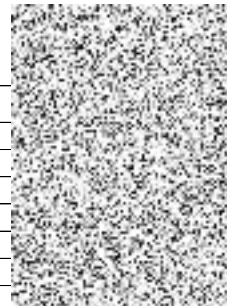
VRN2 - Příprava staveniště

VRN3 - Zařízení staveniště

VRN4 - Inženýrská činnost

VRN7 - Provozní vlivy

VRN9 - Ostatní náklady



SOUPIS PRACÍ

Stavba:

Projektová dokumentace polních cest v k.ú. Popice a v k.ú. Starovice - aktualizace

Objekt:

SO1-SO3 - VRN - vedlejší rozpočtové náklady

Místo: Popice, Starovice

Datum: 1. 2. 2021

Zadavatel: ČR - Státní pozemkový úřad

Projektant: Agroprojekt PSO s.r.o.

Uchazeč: SWIETELSKY stavební s.r.o., odštěpný závod Dopravní stavby MORAVY

Zpracovatel: Ing. Divinová Hana

PČ	Typ	Kód	Popis	MJ	Množství	J.cena [CZK]	Cena celkem [CZK]	Cenová soustava
Náklady soupisu celkem								
D	HSV		Práce a dodávky HSV					
D	VRN		Vedlejší rozpočtové náklady					
D	VRN1		Průzkumné, geodetické a projektové práce					
1	K	011002000	Průzkumné práce	soubor	2,000			
	PP		Průzkumné práce					
	P		<i>Poznámka k položce: Náklady na přezkoumání podkladů objednatele o stavu inženýrských sítí na staveništi nebo dotčených stavbou i mimo území staveniště, kontrola a vytyčení jejich skutečné trasy a provedení ochranných opatření pro zabezpečení stávajících inženýrských sítí.</i>					
	VV		"závlahové vedení, úsek km 0,000-0,292" 1		1,000			
	VV		"závlahové vedení, úsek km 0,519-1,436" 1		1,000			
	VV		Součet		2,000			
2	K	011324000	Archeologický průzkum	soubor	1,000			
	PP		Archeologický průzkum					
	P		<i>Poznámka k položce: Zajištění záchraného archeologického průzkumu - I. etapy, tj. dohledu při zemních pracích a vypracování Závěrečné zprávy o jeho provedení v případě, že výsledek dohledu v první etapě bude negativní.</i>					
3	K	012103000	Geodetické práce před výstavbou	soubor	1,000			
	PP		Geodetické práce před výstavbou					
	P		<i>Poznámka k položce: Zaměření před stavbou, vytyčení stavby, vytyčení lomových bodů parcel</i>					
4	K	012303000	Geodetické práce po výstavbě	soubor	1,000			
	PP		Geodetické práce po výstavbě					
	P		<i>Poznámka k položce: Zaměření skutečného provedení stavby vč. příp. geometrických plánů pro kolaudační řízení, příp. majetkové vypořádání a zápis stavby do KN (ve 4 vyhotoveních tištěné a 1 vyhotovení elektronicky na CD)</i>					
5	K	013254000	Dokumentace skutečného provedení stavby	soubor	1,000			
	PP		Dokumentace skutečného provedení stavby					
	P		<i>Poznámka k položce: Náklady na vypracování dokumentace skutečného provedení stavby ve 4 vyhotoveních v grafické (tištěné) podobě a 1 vyhotovení digitálním (na CD)</i>					
D	VRN2		Příprava staveniště					
6	K	022003000	Přeložení závlahového vedení	soubor	2,000			
	PP		Přeložení závlahového vedení					
	VV		"úsek km 0,000-0,292" 1		1,000			
	VV		"úsek km 0,419-1,436" 1		1,000			
	VV		Součet		2,000			
D	VRN3		Zařízení staveniště					
7	K	030001000	Zařízení staveniště	soubor	1,000			
	PP		Zařízení staveniště					
	P		<i>Poznámka k položce: Veškeré náklady související s vybudováním, provozem a odstraněním zařízení staveniště.</i>					
8	K	034203000	Opatření na ochranu pozemků sousedních se staveništem	soubor	1,000			
	PP		Zařízení staveniště zabezpečení staveniště opatření na ochranu sousedních pozemků, včetně uvedení sousedních pozemků do původního stavu					
9	K	034403000	Dopravní značení na staveništi	soubor	1,000			
	PP		Dopravní značení na staveništi					
	P		<i>Poznámka k položce: Náklady na vyhotovení návrhu dočasného dopravního značení, jeho projednání s dotčenými orgány a organizacemi, dodání dopravních značek a světelné signalizace, jejich rozmístění a přemístování a jejich údržba v průběhu výstavby včetně následného odstranění po ukončení stavebních prací.</i>					
D	VRN4		Inženýrská činnost					
10	K	043002000	Zkoušky a ostatní měření	soubor	1,000			
	PP		Hlavní tituly průvodních činností a nákladů inženýrská činnost zkoušky a ostatní měření					
	P		<i>Poznámka k položce: Laboratorní zkoušky</i>					
D	VRN7		Provozní vlivy					
11	K	075603000	Jiná ochranná pásma	soubor	1,000			
	PP		Jiná ochranná pásma					
	VV		"závlahové vedení" 1		1,000			

PČ	Typ	Kód	Popis	MJ	Množství	J.cena [CZK]	Cena celkem [CZK]	Cenová soustava
D		VRN9	Ostatní náklady					
12	K	091504000	Náklady související s publikační činností	soubor	1,000			
PP		Náklady související s publikační činností						
P		<i>Poznámka k položce:</i> Zhotovení a instalace prezentační cedule dle požadavků stavebníka						