

Pověření výkonem služeb obecného hospodářského zájmu

č. 51042020

v souladu s Rozhodnutím Komise ze dne 20. prosince 2011 o použití čl. 106 odst. 2 Smlouvy o fungování Evropské unie na státní podporu ve formě vyrovnávací platby za závazek veřejné služby udělené určitým podnikům pověřeným poskytováním služeb obecného hospodářského zájmu (2012/21/EU)

I.

Identifikace pověřovatele

Plzeňský kraj

Sídlo: Škroupova 18, 306 13 Plzeň
K podpisu pověření oprávněn: Mgr. Zdeněk Honz, náměstek hejtmána pro oblast sociálních věcí
IČO: 70890366
DIČ: CZ70890366
Bankovní spojení: Česká národní banka, pobočka Plzeň
Číslo účtu: 94-24621311/0710

na straně jedné jako pověřovatel k poskytování služeb obecného hospodářského zájmu

/dále jen „Plzeňský kraj“/

II.

Identifikace pověřeného

Ledovec, z.s.

Sídlo: Ledce č.p. 1, 330 14 Ledce
Osoba oprávněná k podpisu: Mgr. Petr Hubínek, ředitel
IČO: 26517051

Zapsán ve spolkovém rejstříku vedeném Krajským soudem v Plzni oddíl L, vložka 3145.

na straně druhé jako pověřený výkonem služeb obecného hospodářského zájmu
/dále jen „Poskytovatel“/

III.

Rozsah pověření

1. Plzeňský kraj pověřuje v souladu s Rozhodnutím Komise ze dne 20. prosince 2011 o použití čl. 106 odst. 2 Smlouvy o fungování Evropské unie na státní podporu ve formě vyrovnávací platby za závazek veřejné služby udělené určitým podnikům

pověřeným poskytováním služeb obecného hospodářského zájmu (2012/21/EU) (dále jen „Rozhodnutí 2012/21/EU“) a v souladu se Zásadami Plzeňského kraje k řízení o poskytnutí vyrovnávací platby na zajištění poskytování sociální služby formou neinvestiční dotace nebo neinvestičního příspěvku na provoz pro rok 2021 (dále jen „Zásady Plzeňského kraje“) Poskytovatele poskytováním služeb obecného hospodářského zájmu (dále jen „SOHZ“), a to:

1.1. **Telefonická krizová pomoc** v tomto rozsahu:

1.1.1. Forma poskytování služby: **terénní**

1.1.2. Identifikátor služby: **9908913**

1.1.3. Územní působnost služby: **Plzeňský kraj**

- **dle údajů uvedených v registru poskytovatelů sociálních služeb a ve střednědobém plánu rozvoje sociálních služeb Plzeňského kraje v platném znění**

1.1.4. Kapacita služby: **Okamžitá
Terénní forma – 1 hovor**

1.1.5. Personální zajištění služby:
Počet úvazků – 5,69

1.2. **Odborné sociální poradenství** v tomto rozsahu:

1.2.1. Forma poskytování služby: **ambulantní**

1.2.2. Identifikátor služby: **4253297**

1.2.3. Územní působnost služby: **Plzeňský kraj**

- **dle údajů uvedených v registru poskytovatelů sociálních služeb a ve střednědobém plánu rozvoje sociálních služeb Plzeňského kraje v platném znění**

1.2.4. Kapacita služby: **Okamžitá
Ambulantní forma – 1 klient**

1.2.5. Personální zajištění služby:
Počet úvazků – 1,428

1.3. **Chráněné bydlení** v tomto rozsahu:

1.3.1. Forma poskytování služby: **pobytová**

1.3.2. Identifikátor služby: **2652302**

1.3.3. Územní působnost služby: **Plzeňský kraj**

- **dle údajů uvedených v registru poskytovatelů sociálních služeb a ve střednědobém plánu rozvoje sociálních služeb Plzeňského kraje v platném znění**

1.3.4. Kapacita služby: **Okamžitá
Pobytová forma – 22 lůžek**

1.4. **Sociální rehabilitace** v tomto rozsahu:

1.4.1. Forma poskytování služby: **ambulantní, terénní**

1.4.2. Identifikátor služby: **3131189**

1.4.3. Územní působnost služby: **Plzeňský kraj**

- **dle údajů uvedených v registru poskytovatelů sociálních služeb a ve střednědobém plánu rozvoje sociálních služeb Plzeňského kraje v platném znění**

1.4.4. Kapacita služby: **Okamžitá
Ambulantní forma – 16 klientů
Terénní forma – 7 klienti**

1.4.5. Personální zajištění služby:
Počet úvazků – 20,519

Sociální služba je financována v rámci individuálního projektu Plzeňského kraje „Podpora sociálních služeb v Plzeňském kraji 2021 - 2022“. Personální zajištění služby hrazené v rámci projektu – **počet úvazků – 16,019**.

2. Plzeňský kraj pověřuje Poskytovatele poskytováním SOHZ, které jsou uvedeny v čl. III. odst. 1 tohoto pověření v rozsahu stanoveném základními činnostmi při poskytování sociálních služeb pro příslušný druh a formu poskytování sociální služby, jejichž výčet a charakteristiky jsou uvedeny v části třetí, hlavě I, díle 2 až 4 zákona č. 108/2006 Sb., o sociálních službách, ve znění pozdějších předpisů (dále jen základní činnosti sociálních služeb).
3. V rámci tohoto pověření zajistí Poskytovatel v souladu s § 111 odst. 1 a § 116 odst. 9 zákona č. 108/2006 Sb., o sociálních službách, ve znění pozdějších předpisů, sociálním pracovníkům a pracovníkům v sociálních službách další vzdělávání v rozsahu 24 - 40 hodin za kalendářní rok.
4. Pověření se vztahuje i na činnosti, které přímo nesouvisí se základními činnostmi sociální služby za předpokladu, že náklady na tyto činnosti jsou uvedeny jako uznatelné v dokumentu Pravidla a postupy při poskytování sociálních služeb jako služeb obecného hospodářského zájmu a při čerpání dotací v rámci dotačního titulu „Podpora sociálních služeb dle § 101a zákona o sociálních službách,

Plzeňský kraj". Mluví-li se dále v tomto pověření o základních činnostech sociální služby, jsou tím chápány i činnosti specifikované v tomto odstavci.

5. Plzeňský kraj pověřuje Poskytovatele poskytováním SOHZ uvedených v odst. 1 bodu 1.1. až 1.3. na období jednoho roku, a to od 1. 1. 2021 do 31. 12. 2021 a dále poskytováním SOHZ uvedené v odst. 1 bodu 1.4. na období dvou let, a to od 1. 1. 2021 do 31. 12. 2022. Pověření na období dvou let se vztahuje k SOHZ, která bude poskytována v rámci realizace individuálního projektu „Podpora sociálních služeb v Plzeňském kraji 2021 – 2022“.
6. Výše úvazku stanovená v tomto pověření u konkrétní sociální služby může být navýšena maximálně o 20 %, v případě takového navýšení je sociální služba poskytována v souladu s tímto pověřením. Navýšení úvazků dle věty první nemá vliv na výpočet vyrovnávací platby stanovené v čl. IV. tohoto pověření ani na výpočet dotací poskytovaných z rozpočtu Plzeňského kraje. Výše úvazků uvedená ve střednědobém plánu rozvoje sociálních služeb v Plzeňském kraji se tímto navýšením úvazků nemění.

IV. Vyrovnávací platba

1. Za poskytování SOHZ, kterými je Poskytovatel pověřen, se stanoví v souladu s Rozhodnutím 2012/21/EU vyrovnávací platba, a to za poskytování sociální služby:
 - 1.1. **Telefonická krizová pomoc, ID: 9908913** vyrovnávací platba ve výši **3 755 400 Kč** (slovy: tři milióny sedm set padesát pět tisíc čtyři sta korun českých).
 - 1.2. **Odborné sociální poradenství, ID: 4253297** vyrovnávací platba ve výši **1 045 296 Kč** (slovy: jeden milión čtyřicet pět tisíc dvě stě devadesát šest korun českých).
 - 1.3. **Chráněné bydlení, ID: 2652302** vyrovnávací platba ve výši **5 500 550 Kč** (slovy: pět miliónů pět set tisíc pět set padesát korun českých).
 - 1.4. **Sociální rehabilitace, ID: 3131189** vyrovnávací platba ve výši **31 517 184 Kč** (slovy: třicet jedna miliónů pět set sedmnáct tisíc jedno sto osmdesát čtyři korun českých) na dva roky, tj. **15 758 592 Kč** (slovy: patnáct miliónů sedm set padesát osm tisíc pět set devadesát dva korun českých) na jeden rok.
2. Vyrovnávací platba je stanovena jako celková výše neinvestičních finančních prostředků z veřejných rozpočtů, kterou sociální služba potřebuje k zajištění dostupnosti poskytování základních činností sociální služby vedle prostředků, které získá z vlastní činnosti.

3. Stanovení vyrovnávací platby a parametrů pro výpočet pro dané druhy sociálních služeb upravují Zásady Plzeňského kraje, které jsou dostupné na <http://www.plzensky-kraj.cz/cs/kategorie/financovani-socialnich-sluzeb>.
4. Finanční prostředky poskytnuté z veřejných rozpočtů na základní činnosti konkrétní sociální služby nesmí v součtu překročit výši vyrovnávací platby stanovené v tomto pověření.
5. Stanovení výše vyrovnávací platby v pověření nezakládá nárok na přidělení finančních prostředků odpovídajících vyrovnávací platbě.
6. Výše finančních prostředků, které budou Poskytovateli poskytnuty, bude stanovena na základě konkrétních podmínek uvedených v rámci pravidel jednotlivých dotačních programů, individuálních projektů apod. (dále jen Dotační programy).
7. Harmonogram výplaty finančních prostředků poskytovaných v rámci vyrovnávací platby Poskytovateli budou upravovat podmínky jednotlivých Dotačních programů.

V.

Povinnosti Poskyvatele

Poskyvatel je povinen zejména:

1. odděleně účtovat o veškerých výnosech a nákladech vzniklých při poskytování základních činností sociální služby a vést účetnictví v souladu se zákonem č. 563/1991 Sb., o účetnictví, ve znění pozdějších předpisů; v nákladech sociální služby mohou být zaúčtovány i náklady na činnosti uvedené v čl. III odst. 4 tohoto Pověření,
2. vést výnosy a náklady transparentně s jednoznačnou vazbou ke konkrétní sociální službě – identifikátoru služby (např. analytické účty, účetní střediska, zakázky),
3. vést výnosy a náklady spojené s poskytováním příslušné sociální služby v účetnictví odděleně od výnosů a nákladů spojených s jinými sociálními službami či činnostmi poskytovatele sociálních služeb,
4. odděleně účtovat veškeré položky související se sociální službou a nikoli pouze položky související s poskytnutou finanční podporou na příslušnou sociální službu,
5. vést oddělenou účetní evidenci všech účetních případů vztahujících se k finančním prostředkům poskytnutým na základě příslušného právního aktu,
6. informovat Plzeňský kraj prostřednictvím Odboru sociálních věcí Krajského úřadu Plzeňského kraje, že obdržel neinvestiční finanční prostředky z veřejných rozpočtů na základní činnosti sociální služby od jiného subjektu,

7. zajistit, aby celková výše výnosů ze základních činností sociální služby nepřekročila 100 % celkových nákladů na základní činnosti sociální služby,
8. v termínu stanoveném Plzeňským krajem předložit soupis veškerých výnosů a nákladů ve vztahu k základním činnostem sociální služby za celé období, v němž byl Poskytovatel pověřen poskytováním SOHZ,
9. plnit další povinnosti stanovené v rámci Dotačních programů a v Zásadách Plzeňského kraje,
10. řídit se Pravidly a postupy při poskytování sociálních služeb jako služeb obecného hospodářského zájmu a při čerpání dotací v rámci dotačního titulu „Podpora sociálních služeb dle § 101a zákona o sociálních službách, Plzeňský kraj“ zveřejněnými na internetových stránkách Plzeňského kraje www.plzensky-kraj.cz, které mohou být v průběhu roku doplňovány.

VI.

Kontrola vyrovnávací platby a nadměrného vyrovnání

1. Poskytovatel je povinen v souladu se zákonem č. 320/2001 Sb., o finanční kontrole ve veřejné správě a o změně některých zákonů, ve znění pozdějších předpisů (dále jen „zákon o finanční kontrole“) a v souladu s dalšími právními předpisy České republiky umožnit výkon kontroly všech dokladů vztahujících se k finančním prostředkům poskytnutým v rámci vyrovnávací platby a poskytnout součinnost všem osobám oprávněným k provádění kontroly, příp. jejich zmocněncům. Těmito oprávněnými osobami jsou zaměstnanci Plzeňského kraje zařazení do KÚPK a jimi pověřené osoby, zaměstnanci MPSV a jimi pověřené osoby, územní finanční orgány, Ministerstvo financí ČR, Nejvyšší kontrolní úřad, případně další orgány oprávněné k výkonu kontroly.
2. Kontrola dodržování podmínek čerpání finančních prostředků poskytnutých v rámci vyrovnávací platby bude prováděna v souladu s ustanoveními zákona o finanční kontrole a zákona č. 250/2000 Sb., o rozpočtových pravidlech územních rozpočtů, ve znění pozdějších předpisů. Kontroly budou prováděny na místě na základě plánu kontrol a dále na základě vyúčtování poskytnutých finančních prostředků.
3. Na základě předloženého soupisu veškerých výnosů a nákladů ve vztahu k základním činnostem sociální služby bude provedena kontrola, zda nedošlo k vyplacení nadměrné vyrovnávací platby. Kontrola nadměrné vyrovnávací platby bude probíhat i v rámci kontrol prováděných dle odst. 2. tohoto článku.

4. Pokud bude zjištěno, že došlo k vyplacení nadměrné vyrovnávací platby z důvodu, že celkové výnosy z poskytování základních činností sociální služby převýšily celkové náklady na poskytování základních činností sociální služby, bude poskytovatel povinen vrátit částku odpovídající rozdílu mezi celkovými výnosy a náklady.
5. Pokud bude zjištěno, že došlo k vyplacení nadměrné vyrovnávací platby z důvodu, že poskytovatel sociálních služeb získal z veřejných rozpočtů více finančních prostředků než je stanovená vyrovnávací platba, bude poskytovatel povinen vrátit částku odpovídající rozdílu mezi poskytnutými finančními prostředky z veřejných rozpočtů a stanovenou vyrovnávací platbou.

VII.

Ujednání o zveřejnění pověření

1. Plzeňský kraj a Poskytovatel souhlasí se zveřejněním tohoto pověření v plném znění včetně všech obsažených údajů a informací podle zákona č. 340/2015 Sb., o zvláštních podmínkách účinnosti některých smluv, uveřejňování těchto smluv a o registru smluv (zákon o registru smluv), ve znění pozdějších předpisů.
2. Plzeňský kraj se zavazuje zveřejnit toto pověření v registru smluv ve smyslu zákona č. 340/2015 Sb., o zvláštních podmínkách účinnosti některých smluv, uveřejňování těchto smluv a o registru smluv (zákon o registru smluv), nejpozději do 30 dnů od jeho uzavření.

V Plzni dne 29-09-2020

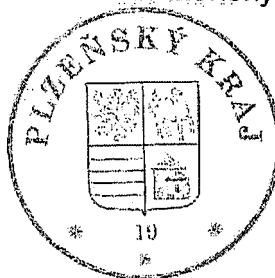
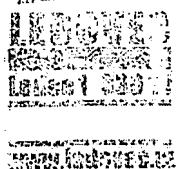
V Plzni dne 10-09-2020

Za Poskytovatele:

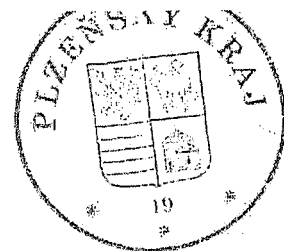
Za Plzeňský kraj:



Mgr. Petr Hubínek
ředitel



Mgr. Zdeněk Honz
náměstek hejtmána
pro oblast sociálních věcí



1 25 9