

## SMLOUVA O DÍLO č. SML/098/2021

uzavřená podle ustanovení zákona č. 89/2012 Sb., občanského zákoníku, ve znění pozdějších předpisů

### ČLÁNEK I. SMLUVNÍ STRANY A JEJICH ODPOVĚDNÍ ZÁSTUPCI

- Objednatel: Statutární město Brno**, Dominikánské nám. 196/1, 602 00 Brno, Brno - město  
zastoupené Ing. Karin Karasovou, starostkou městské části Brno – Královo Pole na základě čl. 13 odst. 2 a 3 obecně závazné vyhlášky statutárního města Brna, ve znění pozdějších změn – Statutu města Brna  
IČO: 44992785  
DIČ: CZ44992785  
Adresa pro doručování: ÚMČ Brno – Královo Pole  
Palackého tř. 59, 612 93 Brno  
Bankovní spojení: [REDAKCE]  
číslo účtu: [REDAKCE]  
Tel.: [REDAKCE]  
zástupce ve věcech technických: [REDAKCE]
- Zhotovitel: Mlénský stavební s.r.o.**  
se sídlem: Rumiště 532/8, 602 00 Brno  
statutární orgán: Janem Mlénským, jednatelem společnosti  
ve věcech technických: Petrem Vašíčkem  
IČO: 10709703  
DIČ: CZ10709703  
Bankovní spojení: [REDAKCE]  
Číslo účtu: [REDAKCE]  
Tel., email: [REDAKCE]  
Datová schránka: vrnz6h

Subjekt je zapsán v Obchodním rejstříku vedeném Krajským soudem v Brně sp. zn. C 122376.

### ČLÁNEK II. ÚVODNÍ USTANOVENÍ

- Zhotovitel prohlašuje, že je na základě živnostenského oprávnění pro činnost provádění staveb, jejich změn a odstraňování, odborně způsobilý zhotovit dílo v rozsahu dohodnutém touto smlouvou.
- Zhotovitel prohlašuje, že se plně seznámil s rozsahem a povahou díla, s místem provádění díla, že jsou mu známy veškeré technické, kvalitativní a jiné podmínky provádění díla a že disponuje takovými kapacitami a odbornými znalostmi, které jsou pro řádné provedení díla nezbytné. Potvrzuje, že prověřil podklady a pokyny, které obdržel od Objednatele do uzavření této Smlouvy.

3. Objednatel se Zhotovitelem uzavírají tuto Smlouvu o dílo, dále jen Smlouva, s ohledem na to, že nabídka Zhotovitele na provedení díla byla dne 5.5.2021 Objednatelem vybrána v rámci veřejné zakázky malého rozsahu s názvem Oprava bytu č. 10 v BD Kosmova 11b, Brno jako nejvhodnější.

### **ČLÁNEK III. PŘEDMĚT PLNĚNÍ**

1. Předmětem této Smlouvy je závazek Zhotovitele řádně provést ve sjednané době, na své náklady a na své nebezpečí dílo a takto provedené dílo předat Objednateli a tomu odpovídající závazek Objednatele provedené dílo převzít a zaplatit Zhotoviteli cenu za jeho provedení dle čl. VI Smlouvy.
2. Dle dohody smluvních stran je předmětem díla provedení všech stavebních činností, prací a dodávek uvedených ve smlouvě a jejich přílohách v souladu se zadávací dokumentací veřejné zakázky a nabídky Zhotovitele. Předmětem díla je oprava bytu č. 10 v BD Kosmova 11b. Dílo musí být způsobilé k dohodnutému účelu. Účelem zhotovení díla je provést opravu bytu tak, aby bylo možné byt řádně a bezpečně užívat.
1. Zhotovitel se zavazuje provést pro Objednatele opravu bytu č. 10 v VI. NP budovy na ulici Kosmova č. pop. 710, č. or. 11b, způsob užití bytový dům, v Brně – Králově Poli. Budova je součástí pozemku p. č. 531, vše zapsané na LV č. 10001 pro katastrální území Královo Pole, obec Brno, u Katastrálního úřadu pro Jihomoravský kraj, Katastrální pracoviště Brno-město (dále také jako „Stavba“). Byt je zobrazen v půdorysu, který tvoří přílohu č. 2 této smlouvy.

### **ČLÁNEK IV. DOBA PLNĚNÍ**

1. Zhotovitel je povinen převzít staveniště nejpozději do 7 dnů od nabytí účinnosti smlouvy. Předání staveniště se předpokládá v průběhu května 2021. Zhotovitel pak zahájí práce v den následující po převzetí staveniště.
2. Dílo musí být Zhotovitelem provedeno nejpozději **do 35 dnů** od termínu zahájení prací.

### **ČLÁNEK V. VLASTNICKÉ PRÁVO K PŘEDMĚTU DÍLA, ODPOVĚDNOST ZA ŠKODU**

1. Jednotlivé věci (součásti) se stávají vlastnictvím Objednatele okamžikem jejich zabudování do nemovitosti, byť dílo není dokončeno a je doposud prováděno.
2. Zhotovitel nese odpovědnost za škodu, která vznikne jeho činností při provádění díla nebo v souvislosti s prováděním díla podle této smlouvy včetně nemajetkové újmy, a to i třetím osobám popř. Objednateli až do doby předání a převzetí zhotoveného díla Objednatelem.
3. V případě, že Zhotovitel neodstraní Objednatelem oprávněně uplatněné škody v průběhu provádění díla v dohodnutém termínu a nedojde-li k dohodě, pak ve lhůtě obvyklé, je Objednatel oprávněn zajistit odstranění škod sám nebo třetí osobou na účet Zhotovitele. Objednatel je oprávněn požadovat po Zhotoviteli náhradu škodu v penězích.
4. Zhotovitel nese nebezpečí škody vzniklé na stavebních materiálech, stavebních hmotách, a zařízeních.

## **ČLÁNEK VI. CENA DÍLA**

1. Cena za provedení díla dle čl. III. této smlouvy je stanovena dohodou smluvních stran v souladu se zákonem č. 526/1990 Sb., o cenách, ve znění pozdějších předpisů, přičemž celková cena je cenou pevnou, nepřekročitelnou a nezměnitelnou, po celou dobu provádění díla. Cena díla je stanovena na základě položkového rozpočtu ze dne 28.05.2021, který tvoří jako Příloha č. 1 nedílnou součást této smlouvy. V ceně díla jsou zahrnuty veškeré náklady vynaložené Zhotovitelem v souvislosti s provedením celého díla.
2. Celková cena díla bez DPH **229 617,00 Kč**  
(slovy: dvěštedvacetdevěttisícšestsetšedmnáct korun českých)  
Sazba DPH odpovídá platné právní úpravě v době zdanitelného plnění.
3. Jednotkové ceny použité při tvorbě oceněného výkazu výměr (položkového rozpočtu) v sobě zahrnují zejména:
  - veškeré náklady na řádně a včasné zhotovení bezvadného funkčně způsobilého a kompletního díla způsobilého k dohodnutému účelu, jehož zhotovení je předmětem Smlouvy,
  - veškeré náklady pro zajištění BOZP a požární ochrany dle platných právních předpisů,
  - náklady na přesuny hmot a včetně nákladů na dopravu, uložení sutě a zeminy na skládku, místní poplatky,
  - náklady na zhotovení a odstranění vzorků, předepsané zkoušky, revize a atesty podle platných právních předpisů a technických norem nebo potřebných pro prokázání bezchybné funkce díla,
  - náklady na ochranu díla až do předání díla,
  - náklady na zhotovení a demontáž zařízení staveniště a veškerých výkonů sloužících ke zhotovení díla a pro užívání díla dále potřebných,
  - náklady na dopravně inženýrské opatření po dobu provádění stavby včetně projednání s dotčenými orgány,
  - náklady za spotřebu elektrické energie a vody.
4. Případné vícepráce budou účtovány samostatně, po jejich odsouhlasení oběma smluvními stranami formou písemných dodatků ke Smlouvě a budou uhrazeny na základě samostatné faktury vystavené Zhotovitelem po ukončení provádění díla. K vícepracem, které nebudou před jejich provedením písemně odsouhlaseny Objednatelem, se nepřihlíží.
5. Dohodnou-li se smluvní strany dodatkem ke smlouvě na méněpracích, cena za provedení díla dle odst. 1 tohoto článku se snižuje o hodnotu méněprací odpovídající ceně méněprací dle položkového rozpočtu.
6. Zjišťovací protokol, který bude přílohou faktury, slouží výhradně jako podklad fakturace.

## **ČLÁNEK VII. PLATEBNÍ PODMÍNKY**

1. Objednatel je povinen zaplatit Zhotoviteli cenu za dílo za těchto podmínek:
  - 1) Objednatel nebude Zhotoviteli poskytovat platby ceny či její části před předáním díla.
  - 2) Zhotovitel je oprávněn vystavit fakturu nejdříve po předání a převzetí díla, nejpozději však do 15 dnů od převzetí díla.
  - 3) Doba splatnosti daňového dokladu činí 14 kalendářních dní ode dne doručení daňového dokladu Objednateli na adresu pro doručování uvedenou v záhlaví Smlouvy.
  - 4) Platba ceny bude probíhat v korunách českých.

- 5) V případě, že o to Objednatel písemně požádá, Zhotovitel prodlouží splatnost daňového dokladu až do 60 dní ode dne převzetí díla.
  - 6) Objednatel prohlašuje, že opravovaný objekt je používán k ekonomické činnosti. Vzhledem k tomu, že předmět této smlouvy jsou stavební práce, které dle § 92 zákona č. 235/2004 Sb., o dani z přidané hodnoty, ve znění pozdějších předpisů, odpovídají číselnému kódu klasifikace produkce CZ-CPA 41 až 43 bude pro výše uvedené stavební práce aplikován režim přenesené daňové povinnosti podle § 92a tohoto zákona.
  - 7) Objednatel nepřijímá elektronické daňové doklady.
  - 8) Zhotovitel je povinen vystavit daňový doklad se všemi náležitostmi daňového dokladu stanovené zákonem č. 235/2004 Sb., o dani z přidané hodnoty, ve znění pozdějších předpisů, a zákonem č. 563/1991 Sb., o účetnictví, ve znění pozdějších předpisů:
    - a. označení Objednatele, včetně sídla, doručovací adresy, IČO, DIČ;
    - b. označení Zhotovitele, včetně sídla, IČO, DIČ;
    - c. evidenční číslo daňového dokladu;
    - d. den vystavení daňového dokladu;
    - e. číslo smlouvy Objednatele, název smlouvy a název VZ „Oprava bytu č. 10 v BD Kosmova 11b, Brno“
    - f. den uskutečnění plnění;
    - g. splatnost daňového dokladu;
    - h. základ daně;
    - i. sazbu daně a výši daně v české měně;
    - j. doložku - „daň odvede zákazník“ ;
    - k. číslo účtu Zhotovitele, na nějž má být placeno;
2. Přílohou faktury bude vždy technickým dozorem nebo oprávněnou osobou Objednatele podepsaný zjišťovací protokol obsahující soupis skutečně provedených prací, služeb a dodávek s jednotkovou cenou a množstvím u jednotlivých položek. V případě, že daňový doklad nebude obsahovat správné údaje či bude neúplný nebo nebude obsahovat soupis provedených prací, je Objednatel oprávněn daňový doklad vrátit ve lhůtě do data jeho splatnosti Zhotoviteli. Zhotovitel je povinen vystavit nový daňový doklad. Lhůta splatnosti počíná v takovém případě běžet ode dne doručení opraveného či nově vystaveného daňového dokladu Objednateli. Zhotovitel je oprávněn účtovat daňovým dokladem pouze práce, služby a dodávky, které byly Zhotovitelem provedeny v rozsahu odsouhlaseném Objednatelem.
  3. Zhotovitel je oprávněn uvést na daňovém dokladu bankovní účet, na nějž má být uhrazena cena, který je shodný s účtem uvedeným v této smlouvě. Změna bankovního účtu zhotovitele je možná pouze na základě písemného dodatku ke smlouvě. Objednatel je oprávněn hradit cenu díla na účet Zhotovitele zveřejněný v registru plátců DPH. Platbu na jiný účet je Objednatel oprávněn odepřít a není tak v prodlení.

## **ČLÁNEK VIII. PROVÁDĚNÍ DÍLA**

1. O předání staveniště Zhotoviteli bude sepsán písemný protokol podepsaný oprávněnými zástupci obou smluvních stran, který bude vyhotoven ve dvou stejnopisech, z nichž každá ze smluvních stran obdrží po jednom jeho vyhotovení.
2. Zhotovitel povede ode dne převzetí staveniště až do podepsání zápisu o předání a převzetí díla nebo v případě, že bude dílo převzato Objednatelem s ojedinělými drobnými vadami až dnem jejich úplného odstranění jeden stavební deník originál a dvě kopie. Jedna kopie

stavebního deníku náleží Objednateli, druhá Zhotoviteli. Originál stavebního deníku předá Zhotovitel při převjímacím řízení Objednateli, v případě předání díla s ojedinělými vadami až po odstranění těchto vad. Zázpisy ve stavebním deníku nelze považovat za dohodu smluvních stran o změně smlouvy.

3. Zhotovitel je povinen při provádění díla dle této smlouvy dodržovat všechny předpisy o bezpečnosti a ochraně zdraví při práci, předpisy hygienické a požární a další závazné předpisy. Za dodržování těchto předpisů v místě provedení díla i při veškerých činnostech s provedením díla souvisejících nese odpovědnost Zhotovitel. Zhotovitel odpovídá v plném rozsahu i za činnost poddodavatelů.
4. Dílo musí odpovídat minimálně veškerým požadavkům uvedeným v českých technických normách, stavebním technickým osvědčením (§ 3 nařízení vlády č. 163/2002 Sb., kterým se stanoví technické požadavky na vybrané stavební výrobky), technickým podmínkám vztahujícím se k navrhování, posuzování a provádění staveb a stavebních prací a použití výrobků vztahujících se k plnění dle této smlouvy. Dílo bude provedeno v souladu se zákonem č. 183/2006 Sb., o územním plánování a stavebním řádu (Stavební zákon), ve znění pozdějších předpisů, a v souladu s předpisy souvisejícími.
5. Pro dílo použije Zhotovitel jen nové materiály a výrobky odpovídající první jakosti, které mají takové vlastnosti, aby po dobu předpokládané životnosti díla byla, při běžné údržbě, zaručena požadovaná mechanická pevnost a stabilita, požární bezpečnost, hygienické požadavky, ochrana zdraví a životního prostředí, bezpečnost při užívání, ochrana proti hluku, úspora energie. Zhotovitel se zavazuje, že při realizaci díla nepoužije žádný materiál, o kterém je známo, že je škodlivý. Zhotovitel se zavazuje, že k realizaci díla nepoužije materiály, které nemají požadující certifikaci, je-li pro jejich použití podle příslušných právních předpisů.
6. Zhotovitel je povinen při provádění Stavby zajistit dodržování technologických postupů a lhůt.
7. Zhotovitel se zavazuje zajistit provádění díla tak, aby provádění díla:
  - (a) v co nejmenší míře omezovalo užívání okolí místa provádění díla, veřejných prostranství či jiných okolních dotčených bytových a nebytových prostor, pozemků či staveb; a
  - (b) neobtěžovalo třetí osoby a okolní prostory zejména hlukem, pachem, emisemi, prachem, vibracemi, exhalacemi a zastíněním nad míru přiměřenou poměrům.
8. Zhotovitel je oprávněn provádět práce v dobu:

pondělí – pátek 7:00 – 18:00 hod, sobota 8:00 – 14:00 hod, neděle a svátky práce se nesmí provádět.
9. Zhotovitel je povinen při provádění zakrývaných částí díla písemně a prokazatelně vyzvat Objednatele k jejich kontrole před zakrytím v předstihu alespoň tři pracovních dnů; a v případě, že Objednatel kontrolu provedených částí díla neprovede, má se za to, že se zakrytím souhlasí; Zhotovitel uvede tuto skutečnost do stavebního deníku. Nesplní-li Zhotovitel povinnost informovat Objednatele o zakrývání částí díla, je povinen na žádost Objednatele odkrýt práce, které byly zakryty, nebo které se staly nepřístupnými, na svůj náklad.
10. Objednatel je oprávněn po dobu provádění díla Stavbu průběžně kontrolovat. Objednatel je oprávněn vyhradit si být přítomen kontrole určité části díla, přičemž Zhotovitel je povinen sdělit Objednateli včas termín provádění těchto prací.
11. Zjistí-li Zhotovitel v průběhu provádění stavby, že dílo s ohledem na skryté překážky nemůže být provedeno dohodnutým způsobem, oznámí tuto skutečnost Objednateli

a navrhne mu změnu díla. Zhotovitel dokončí Stavbu v termínu dle čl. IV Smlouvy v rozsahu, v kterém mu zjištěné překážky nebrání dokončení Stavby, nesdělí-li Objednatel Zhotoviteli, že má Zhotovitel provádění díla pozastavit. Objednatel pak převezme část díla za podmínek stanovených v čl. IX. Smlouvy, nedohodnou-li se strany, že Objednatel převezme dílo až po zhotovení dodatečných stavebních prací. Změna rozsahu díla (méněpráce i vícepráce) může být sjednána pouze na základě písemného dodatku. Hodnota dodatečných stavebních prací musí odpovídat ceně položek uvedených v položkovém rozpočtu díla a nejsou-li tak uvedeny, tak cenové úrovni díla dle čl. VI smlouvy.

12. Hodlá-li Zhotovitel k provádění díla využít poddodavatele, musí mít Zhotovitel předchozí souhlas Objednatele s vymezením přesného rozsahu díla, které bude poddodavatel provádět. Zhotovitel je povinen zároveň doložit kvalifikaci poddodavatele k poddodávce dle požadavku Objednatele. Bez souhlasu Zhotovitele k provádění poddodávky poddodavatelem odpovídá Zhotovitel za vady díla prováděné poddodávky, jako kdyby ji prováděl sám. Zhotovitel odpovídá za výběr poddodavatele.
13. Zhotovitel je povinen při provádění díla dbát pokynů technického dozoru stavebníka pověřeného Objednatelem dle § 152 zákona č. 183/2006 Sb., o územním plánování a stavebním řádu, (stavební zákon), ve znění pozdějších předpisů, k výkonu dozoru nad prováděním Stavby.
14. Zhotovitel je povinen vyklidit staveniště nejpozději ke dni předání díla Objednateli.
15. Zhotovitel odpovídá za bezpečnost a ochranu zdraví všech osob, které se v prostoru staveniště s jeho vědomím zdržují, i těch, které se zdržují mimo vymezený prostor staveniště v dosahu možného účinku provozní činnosti Zhotovitele.

## **ČLÁNEK IX. PŘEDÁNÍ DÍLA**

1. Zhotovitel je povinen písemně vyzvat Objednatele k převzetí díla nejméně 5 dnů předem. Za výzvu se považuje i zápis do stavebního deníku. Objednatel není povinen dílo převzít před dohodnutým termínem.
2. Zhotovitel je povinen řádně zhotovené dílo bez vad předat Objednateli v dohodnuté době na základě písemného protokolu o předání a převzetí díla podepsaného oprávněnými zástupci smluvních stran, ve kterém Objednatel prohlásí, zda dílo přebírá bez výhrad či s výhradami. Není-li dílo zhotoveno bez vad, není Objednatel povinen dílo převzít. Do protokolu pak Objednatel uvede rovněž důvody, proč odmítá dílo převzít. Převezme-li Objednatel dílo s drobnými ojedinělými vadami, které samy o sobě ani ve spojení s jinými nebrání užívání stavby funkčně nebo esteticky, ani její užívání podstatným způsobem neomezují, uvede Objednatel v předávacím protokole jejich výčet s tím, že se strany dohodnou na termínu jejich odstranění a nedojde-li k dohodě o termínu jejich odstranění, tak se za termín pro odstranění vad a nedodělků považuje lhůta do 15 dnů od předání díla. Předávací protokol se sepisuje ve dvou vyhotoveních pro každou ze smluvních stran.
3. Při předání díla je Zhotovitel povinen Objednateli předat veškeré doklady související s prováděním díla, tj. zejména stavební deník, veškerá osvědčení o zkouškách a revizích, a certifikaci použitých materiálů a výrobků, revizní zprávy, potvrzené záruční listy, doklady o ověření funkčnosti dodaných zařízení k provedení díla a dodávek a platných právních předpisů, dále doklad prokazující, že Zhotovitel naložil s odpady v souladu se zákonem č. 541/2020 Sb., o odpadech a prováděcími předpisy, a další doklady prokazující splnění povinností, rozsah díla specifikující jednotlivé položky, které prováděl, poddodavatel.

4. Při předání díla do užívání budou Objednateli předána jména a telefony kontaktních osob Zhotovitele pro případ havárie.

## **ČLÁNEK X. VADY DÍLA A ZÁRUKA**

1. Zhotovitel odpovídá za to, že dílo je zhotoveno v souladu s touto smlouvou, má vlastnosti dohodnuté a není-li to ve smlouvě dohodnuto, že má vlastnosti obvyklé a je způsobilé užití k dohodnutému účelu, a že si tyto vlastnosti podrží po dobu trvání záruky.
2. Zhotovitel odpovídá za vady, jež má dílo v době jeho předání Objednateli a dále za vady, které se projeví v záruční době.
3. **Zhotovitel poskytuje Objednateli záruku za jakost díla v délce 60 měsíců včetně kuchyňské linky.** Záruční doba počíná běžet předáním díla Objednateli.
4. Objednatel splní svou povinnost vytknout Zhotoviteli vady, které mělo dílo v době předání, pokud tak učiní nejpozději do pěti let od předání díla Objednateli. U záručních vad je za řádné vytknutí vady považováno, vytkne-li Objednatel vadu, kterou zjistil Zhotoviteli v záruční lhůtě do konce záruky.
5. Lhůta pro uplatnění práv z vadného plnění ani záruční doba neběží po dobu, po kterou Objednatel nemůže vadné dílo či jeho část užívat a po dobu odstraňování vytknuté vady.
6. Zhotovitel je povinen zahájit práce na odstraňování vad není-li dále uvedeno jinak do 5 dnů od uplatnění vady u Zhotovitele. Objednatel je povinen odstranit vady v dohodnuté době a není-li tato doba dohodnuta, tak nejpozději do 15 dnů od uplatnění vady.
7. U vad, kdy hrozí v důsledku vad vznik škody na majetku, zdraví nebo životě osob, se Zhotovitel zavazuje tyto vady odstranit neprodleně, nejpozději však do 24 hod.
8. V případě, že Zhotovitel vady ve lhůtách dle odst. 6 a 7 tohoto článku neodstraní, je Objednatel oprávněn zajistit odstranění vad prostřednictvím jiné odborně způsobilé osoby, a to na náklady Zhotovitele.
9. Zhotovitel neodpovídá za vady, které byly po převzetí díla způsobeny Objednatelem nebo prokáže-li Zhotovitel, že mu ve splnění povinnosti ze Smlouvy dočasně nebo trvale zabránila mimořádná nepředvídatelná a nepřekonatelná překážka vzniklá nezávisle na jeho vůli.

## **ČLÁNEK XI. ODSTOUPENÍ OD SMLOUVY**

1. Objednatel je oprávněn odstoupit od smlouvy v případě podstatného porušení této smlouvy Zhotovitelem a dále:
  - a) je-li Zhotovitel v prodlení s převzetím staveniště více než 30 dní;
  - b) je-li Zhotovitel v prodlení s provedením díla v dohodnuté době po dobu delší než 15 dnů;
  - c) Zhotovitel přes písemné upozornění provádí práce neodborně nebo v rozporu se smlouvou, právními předpisy, technickými normami nebo s pokyny Objednatele;
  - d) Zhotovitel opustí Stavbu nebo jinak projevuje úmysl nepokračovat v plnění svých povinností dle smlouvy;
  - e) v případě, že se Zhotovitel stane „nespolehlivým plátcem“ dle § 106a zákona č. 235/2004 Sb., o dani z přidané hodnoty, ve znění pozdějších předpisů;
  - f) v případě vydání rozhodnutí o insolvenční Zhotovitele dle zákona č. 182/2006 Sb., o úpadku a způsobech jeho řešení (insolvenční zákon).

2. Zhotovitel je oprávněn od smlouvy odstoupit
  - a) v případě prodlení Objednatele s předáním staveniště Objednatelem ke zhotovení díla více jak 30 dní;
  - b) nebo v případě vstupu Objednatele do likvidace.
3. Smluvní strany mohou od smlouvy odstoupit i ohledně nesplněné části díla.
4. V případě, že některá ze stran odstoupí od smlouvy, je Zhotovitel povinen vyklidit staveniště do 3 dnů od doručení oznámení o odstoupení.
5. Smluvní strany sepiší protokol o rozsahu rozpracovanosti Stavby ke dni odstoupení od Smlouvy. Tento protokol musí obsahovat zejména soupis veškerých uskutečněných prací, služeb a dodávek ke dni odstoupení od smlouvy a jeho odpovídající hodnotu dle rozpočtu.

## **XII. SANKCE**

1. V případě prodlení Zhotovitele s převzetím staveniště je Objednatel oprávněn uplatnit u Zhotovitele smluvní pokutu ve výši 500 Kč za každý i započatý den prodlení.
2. V případě prodlení Zhotovitele s provedením díla, je Objednatel oprávněn uplatnit u Zhotovitele smluvní pokutu ve výši 500Kč za každý i započatý den prodlení.
3. V případě, že Zhotovitel neodstraní vady díla v termínu dle čl. IX a X Smlouvy, je Objednatel oprávněn uplatnit vůči Zhotoviteli smluvní pokutu ve výši 1.000 Kč za každý i započatý den prodlení s odstraněním každé vady.
4. V případě prodlení Objednatele s předáním staveniště je Zhotovitel oprávněn uplatnit vůči Objednateli smluvní pokutu ve výši 500 Kč za každý i započatý den prodlení.
5. Smluvní strana uplatní nárok na smluvní pokutu a její výši písemnou výzvou. Takto vyzvaná smluvní strana je povinna zaplatit uplatněnou smluvní pokutu do 14 dnů od doručení této výzvy.
6. Vedle smluvní pokuty mají smluvní strany právo na náhradu škody ve skutečné výši. Strany si výslovně sjednávají, že se neuplatní ustanovení § 2050 Občanského zákoníku.
7. Nárok na uplatnění smluvní pokuty vzniká bez ohledu na zavinění smluvních stran.
8. Je-li některá ze smluvních stran v prodlení se zaplacením peněžité pohledávky, je věřitel oprávněn uplatnit po dlužníkovi dle § 1970 Občanského zákoníku úrok z prodlení v zákonné výši. Smluvní strany se dohodly, že poukázaná platba se vždy započte nejprve na jistinu, pak na náklady již určené, pak na úroky z prodlení.

## **ČLÁNEK XIII. ZÁVĚREČNÁ USTANOVENÍ**

1. Smluvní strany si sjednávají kontraktační podmínky pro změnu či zrušení této smlouvy:
  - za návrh (nabídku) na změnu či zrušení této smlouvy je ze strany Objednatele považován návrh schválený příslušným orgánem Objednatele;
  - návrh (nabídka) na změnu či zrušení Smlouvy musí být písemná;
  - dohoda o změně či zrušení této Smlouvy vzniká v okamžiku podpisu zástupců obou smluvních stran na jednom písemném smluvním dokumentu označeném jako dodatek;
  - mezi smluvními stranami musí existovat úplný konsenzus o všech smluvních podmínkách bez odchylek;



- faktické chování smluvních stran se nepovažuje za souhlas se změnou či zrušením Smlouvy.
2. Obě smluvní strany se zavazují neprodleně informovat druhou stranu o jakékoli změně svého právního postavení, jakož i o jiných změnách, které by mohly mít vliv na plnění této Smlouvy.
  3. Práva a povinnosti uvedené ve smlouvě se řídí ustanoveními občanského zákoníku č. 89/2012 Sb., v platném znění.
  4. Smlouva je sepsána ve 3 vyhotoveních, z nichž 2 obdrží Objednatel a 1 Zhotovitel.
  5. Obě smluvní strany prohlašují, že Smlouva byla dohodnuta dle jejich svobodné vůle a nebyla ujednána v tísní nebo za jednostranně nevýhodných podmínek.
  6. Smlouva nabývá platnosti podpisem zástupců obou smluvních stran a účinnosti uveřejněním Smlouvy dle zák. č. 340/2015 Sb., o registru smluv. Uveřejnění Smlouvy dle dohody stran zajišťuje Objednatel.
  7. Smluvní strany si dohodly, že není možné postoupit práva a povinnosti dle této smlouvy na třetí osobu dle §1895 a násl. Občanského zákoníku.
  8. Zhotovitel bere na vědomí, že při poskytování informace, která se týká používání veřejných prostředků souvisejících s touto Smlouvou, se nepovažuje poskytnutí informace o rozsahu a příjemci těchto prostředků za porušení obchodního tajemství (§ 9 odst. 2 zákona č. 106/1999 Sb., o svobodném přístupu k informacím, ve znění pozdějších předpisů).
  9. Rozhodnutí o výběru Zhotovitele díla na základě svěřené působnosti zadavatele dle Směrnice o zadávání veřejných zakázek schválené na 47. schůzi konané dne 6.1.2021 usnesením č. 21R47/11. O výběru Zhotovitele díla rozhodl [redacted] vedoucí Odboru majetku a investic dne 5.5.2021.
  10. Smlouvu o dílo se zhotovitelem schválil [redacted] vedoucí Odboru majetku a investic dne 7.5.2021.

## **ROZHODČÍ DOLOŽKA**

V případě, že mezi objednatel a zhotovitelem vznikne jakýkoli majetkový spor z této smlouvy, zavazují se jej řešit především dohodou. Pokud se takový spor nepodaří dohodou odstranit, pak každá ze smluvních stran může podat žalobu buď k soudu, nebo k rozhodci. V případě rozhodčího řízení bude žaloba projednána a bude o ní rozhodnuto jediným rozhodcem panem JUDr. Bc. Martinem Kulhánkem, Ph.D., zapsaným v seznamu České advokátní komory pod ev. č. 8780, a pro případ, že by se tento rozhodcem z jakéhokoliv zákonného důvodu nestal, nebo by ztratil způsobilost k výkonu funkce rozhodce, panem JUDr. Janem Šimečkem, zapsaným v seznamu České advokátní komory pod ev. č. 15784. Rozhodčí řízení se zahajuje písemnou žalobou, která se podává na adresu: Sdružení rozhodců, a. s., Brno, Pražákova 1008/69, PSČ 639 00. Písemná forma žaloby je dodržena také tehdy, je-li tato zaslána v elektronické podobě umožňující nepochybnou identifikaci odesílatele v takovém případě se žaloba podává na e-mailovou adresu: [podatelna@sduzenirozhodcu.cz](mailto:podatelna@sduzenirozhodcu.cz) nebo do datové schránky, identifikátor: 9pjf8cu. Místo konání rozhodčího řízení je v Brně, řízení může být pouze písemné, ve věci však bude nařízeno ústní jednání vždy, když to rozhodce považuje za vhodné. Odměna rozhodce je splatná ke dni podání žaloby a činí 3 % z hodnoty předmětu

sporu, minimálně však 1.500 Kč, za žalobu na vyklizení činí odměna rozhodce 3.000 Kč. K odměně rozhodce se připočítává DPH v zákonem stanovené výši. K nákladům rozhodčího řízení patří zejména odměna rozhodce, hotové výdaje účastníků a jejich zástupců, ušlý výdělek účastníků a jejich zákonných zástupců, náklady důkazů včetně soudního poplatku za dožádání soudu a paušální náhrady nákladů rozhodce za takové dožádání ve výši 1.000 Kč, tlumočné a odměna za zastupování. Soud na návrh kteréhokoliv účastníka může zrušit pravomocný rozhodčí nález z důvodů uvedených v zákoně. Návrh na zrušení rozhodčího nálezu soudem musí být podán do 3 měsíců od doručení rozhodčího nálezu té straně, která se zrušení rozhodčího nálezu domáhá, nestanoví-li zákon jinak.

### DOLOŽKA

dle § 41 zák. č. 128/2000 Sb., o obcích (obecní zřízení), ve znění pozdějších předpisů  
Vzor smlouvy o dílo byl na straně Objednatele schválen na 41. schůzi Rady městské části  
Brno – Královo Pole dne 7.10.2020 usnesením č. 20R41/14.

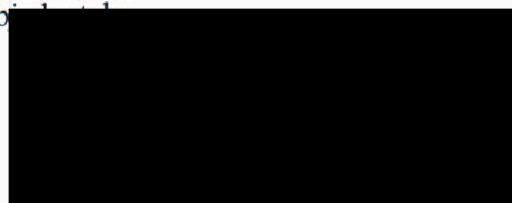
Přílohy:

č. 1 položkový rozpočet

č. 2 půdorys bytu

V Brně dne ....10..05...2021

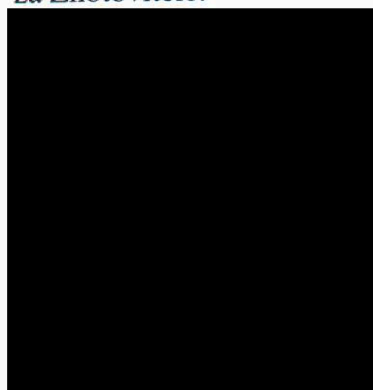
za Objednatele



Karin Karasová  
MČ Brno – Královo Pole

V Brně dne .....

za Zhotovitele:



.....  
y  
nosti  
s.r.o.

# REKAPITULACE STAVBY

Kód: Kosmova 11b,10  
Stavba: Oprava bytu č.10

KSO:  
Místo: Kosmova 11b,Brno

CC-CZ:  
Datum: 28.04.2021

Zadavatel:  
MmBrna,M.č.Královo Pole

IČ:  
DIČ:

Uchazeč:  
Mlénský stavební, s.r.o., Rumiště 532/8, Brno 602 00

IČ: 10709703  
DIČ: CZ10709703

Projektant:  
ing.Ševelová

IČ:  
DIČ:

Zpracovatel:  
ing.Ševelová

IČ:  
DIČ:

Poznámka:

---

**Cena bez DPH** **229 617,00**

	Sazba daně	Základ daně	Výše daně
DPH základní	21,00%	0,00	0,00
DPH snížená	15,00%	229 617,00	34 442,55

<b>Cena s DPH</b>	<b>v</b>	<b>CZK</b>	<b>264 059,55</b>
-------------------	----------	------------	-------------------

---

Projektant

Zpracovatel

Datum a podpis:

Razítko

Datum a podpis:

Razítko

---

Objednavatel

Uchazeč

Datum a podpis:

Razítko

Datum a podpis:

Razítko

# REKAPITULACE OBJEKTŮ STAVBY A SOUPISŮ PRACÍ

Kód: Kosmova11b,10

**Stavba: Oprava bytu č.10**

Místo: **Kosmova 11b,Brno**

Datum: 28.04.2021

Zadavatel: MmBrna,M.č.Královo Pole

Projektant: ing.Ševelová

Uchazeč: Mlénský stavební, s.r.o., Rumiště 532/8, Brno 602 00

Zpracovatel: ing.Ševelová

Kód	Popis	Cena bez DPH [CZK]	Cena s DPH [CZK]
-----	-------	--------------------	------------------

## Náklady z rozpočtů

**229 617,00**

**264 059,55**

**Kosmova 11b,10**    **Oprava bytu č.10**

229 617,00

264 059,55

# KRYCÍ LIST SOUPISU PRACÍ

Stavba:

**Oprava bytu č.10**

KSO:

Místo: Kosmova 11b,Brno

CC-CZ:

Datum: 28.04.2021

Zadavatel:

MmBrna,M.č.Královo Pole

IČ:

DIČ:

Uchazeč:

Mlénský stavební, s.r.o., Rumiště 532/8, Brno 602 00

IČ:

10709703

DIČ:

CZ10709703

Projektant:

ing.Ševelová

IČ:

DIČ:

Zpracovatel:

ing.Ševelová

IČ:

DIČ:

Poznámka:

**Cena bez DPH**

**229 617,00**

	Základ daně	Sazba daně	Výše daně
DPH základní	0,00	21,00%	0,00
snížená	229 617,00	15,00%	34 442,55

**Cena s DPH**

**v CZK**

**264 059,55**

Projektant

Zpracovatel

Datum a podpis:

Razítko

Datum a podpis:

Razítko

Objednavatel

Uchazeč

Datum a podpis:

Razítko

Datum a podpis:

Razítko

# REKAPITULACE ČLENĚNÍ SOUPISU PRACÍ

Stavba:

## Oprava bytu č.10

Místo: Kosmova 11b,Brno

Datum: 28.04.2021

Zadavatel: MmBrna,M.č.Královo Pole

Projektant: ing.Ševelová

Uchazeč: Mlénský stavební, s.r.o., Rumiště 532/8, Brno 602 00

Zpracovatel: ing.Ševelová

Kód dílu - Popis

Cena celkem [CZK]

### Náklady ze soupisu prací

**229 617,00**

#### HSV - Práce a dodávky HSV

54 115,80

1 - Ostatní

1 500,00

6 - Úpravy povrchů, podlahy a osazování výplní

12 570,45

9 - Ostatní konstrukce a práce, bourání

25 746,95

997 - Přesun sutě

11 222,40

998 - Přesun hmot

3 076,00

#### PSV - Práce a dodávky PSV

167 500,55

722 - Zdravotechnika - vnitřní vodovod

5 000,00

725 - Zdravotechnika - zařizovací předměty

12 100,00

734 - Ústřední vytápění - armatury

4 000,00

741 - Elektroinstalace - silnoproud

39 052,50

766 - Konstrukce truhlářské

19 350,00

775 - Podlahy skládané

37 829,10

776 - Podlahy povlakové

15 008,70

783 - Dokončovací práce - nátěry

14 221,00

784 - Dokončovací práce - malby a tapety

20 939,25

#### HZS - Hodinové zúčtovací sazby

8 000,00

#### VRN - Vedlejší rozpočtové náklady

0,65

VRN3 - Zařízení staveniště

0,00

VRN6 - Územní vlivy

0,65

VRN7 - Provozní vlivy

0,00

# SOUPIS PRACÍ

Stavba:

## Oprava bytu č.10

Místo: Kosmova 11b,Brno

Datum: 28.04.2021

Zadavatel: MmBrna,M.č.Královo Pole

Projektant: ing.Ševelová

Uchazeč: Mlénský stavební, s.r.o., Rumiště 532/8, Brno 602 00

Zpracovatel: ing.Ševelová

PČ	Typ	Kód	Popis	MJ	Množství	J.cena [CZK]	Cena celkem [CZK]	Cenová soustava
----	-----	-----	-------	----	----------	--------------	-------------------	-----------------

### Náklady soupisu celkem

**229 617,00**

D HSV Práce a dodávky HSV 54 115,80

D 1 Ostatní 1 500,00

1	K	1-pol.1	Položk.rozpočet a výkaz výměr,schem.půdorys	sada	1,000		0,00	
2	K	1-pol.2	Zapravení drážek a děr	sada	1,000	1 500,00	1 500,00	

D 6 Úpravy povrchů, podlahy a osazování výplní 12 570,45

3	K	611325421	Oprava vnitřní vápenocementové štukové omítky stropů v rozsahu plochy do 10%	m2	47,550	50,00	2 377,50	CS ÚRS 2021 01
---	---	-----------	--	----	--------	-------	----------	----------------

VV 9,55+2,65+1,15+1,55+14+18,65 47,550

4	K	612135101	Hrubá výplň rýh ve stěnách maltou jakékoli šířky rýhy	m2	7,700	50,00	385,00	CS ÚRS 2021 01
---	---	-----------	---	----	-------	-------	--------	----------------

VV (70+40)\*0,07 7,700

VV Součet 7,700

5	K	612325422	Oprava vnitřní vápenocementové štukové omítky stěn v rozsahu plochy do 30%	m2	146,639	50,00	7 331,95	CS ÚRS 2021 01
---	---	-----------	--	----	---------	-------	----------	----------------

VV "1"(5,0+2,6+0,7)\*2\*2,77 45,982

VV "2"(1,5+1,5)\*2\*1,3 7,800

VV "3"(1,5+0,8)\*2\*1,8 8,280

VV "4"(2,0+0,8)\*2\*2,77 15,512

VV "6,7"(3,5+3,45+3,95+5,35)\*2\*2,77 90,025

VV Mezisoučet 167,599

VV -(2,0\*1,5+1,1\*1,6+0,8\*2,5) -6,760

VV (2,0+1,6\*2)\*0,25\*2+(2,5\*2+2,0)\*0,25 4,350

VV -0,8\*2\*4-0,65\*2,0\*6-1,4\*2\*2,0+5\*0,25 -18,550

VV Mezisoučet -20,960

VV Součet 146,639

6	K	619991011	Obalení konstrukcí a prvků fólií přilepenou lepicí páskou	m2	6,760	100,00	676,00	CS ÚRS 2021 01
---	---	-----------	---	----	-------	--------	--------	----------------

7	K	642-pc 2	Zapravení děr v obkladu	sada	1,000	1 000,00	1 000,00	
---	---	----------	-------------------------	------	-------	----------	----------	--

8	K	642-pc 3	D+m mřížek	kus	4,000	200,00	800,00	
---	---	----------	------------	-----	-------	--------	--------	--

D 9 Ostatní konstrukce a práce, bourání 25 746,95

9	K	952901111	Vyčištění budov bytové a občanské výstavby při výšce podlaží do 4 m	m2	47,550	50,00	2 377,50	CS ÚRS 2021 01
---	---	-----------	---	----	--------	-------	----------	----------------

10	K	952-pc 1	Odvoz a likvidace, háčků a šrouby,světel,garnyží,šňůr,3 skob,polic,světelného hlídače,zrcadel..	sada	1,000	2 000,00	2 000,00	
----	---	----------	---	------	-------	----------	----------	--

11	K	952-pc 2	umýt vanu, umyvadlo	sada	1,000	1 000,00	1 000,00	
----	---	----------	---------------------	------	-------	----------	----------	--

12	K	952-pc 3	Umytí dlažby a obkladu na WC a v koupelně	hod	4,000	500,00	2 000,00	
----	---	----------	---	-----	-------	--------	----------	--

13	K	952-pc 4	Vyčištění balkonu	hod	1,000	500,00	500,00	
----	---	----------	-------------------	-----	-------	--------	--------	--

14	K	973031616	Vysekání kapes ve zdivu cihelném na MV nebo MVC pro špalíky do 100x100x50 mm	kus	24,000	100,00	2 400,00	CS ÚRS 2021 01
----	---	-----------	--	-----	--------	--------	----------	----------------

15	K	974031121	Vysekání rýh ve zdivu cihelném hl do 30 mm š do 30 mm	m	70,000	50,00	3 500,00	CS ÚRS 2021 01
----	---	-----------	---	---	--------	-------	----------	----------------

16	K	974031122	Vysekání rýh ve zdivu cihelném hl do 30 mm š do 70 mm	m	40,000	50,00	2 000,00	CS ÚRS 2021 01
----	---	-----------	---	---	--------	-------	----------	----------------

17	K	977131119	Vrty příklepovými vrtáky D do 32 mm do cihelného zdiva nebo prostého betonu	m	2,600	100,00	260,00	CS ÚRS 2021 01
----	---	-----------	---	---	-------	--------	--------	----------------

18	K	978011121	Otlučení (osekání) vnitřní vápenné nebo vápenocementové omítky stropů v rozsahu do 10 %	m2	47,550	50,00	2 377,50	CS ÚRS 2021 01
----	---	-----------	---	----	--------	-------	----------	----------------

19	K	978013141	Otlučení (osekání) vnitřní vápenné nebo vápenocementové omítky stěn v rozsahu do 30 %	m2	146,639	50,00	7 331,95	CS ÚRS 2021 01
----	---	-----------	---	----	---------	-------	----------	----------------

D 997 Přesun sutě 11 222,40

20	K	997013213	Vnitrostaveništní doprava suti a vybouraných hmot pro budovy v do 12 m ručně	t	2,672	1 000,00	2 672,00	CS ÚRS 2021 01
----	---	-----------	--	---	-------	----------	----------	----------------

21	K	997013501	Odvoz suti a vybouraných hmot na skládku nebo meziskládku do 1 km se složením	t	2,672	1 000,00	2 672,00	CS ÚRS 2021 01
----	---	-----------	---	---	-------	----------	----------	----------------

22	K	997013509	Příplatek k odvozu suti a vybouraných hmot na skládku ZKD 1 km přes 1 km	t	64,128	50,00	3 206,40	CS ÚRS 2021 01
----	---	-----------	--	---	--------	-------	----------	----------------

VV 2,672\*24 'Přepočtené koeficientem množství 64,128

23	K	997013601	Poplatek za uložení na skládce (skládkovně) stavebního odpadu	t	2,672	1 000,00	2 672,00	CS ÚRS 2021 01
----	---	-----------	---	---	-------	----------	----------	----------------

D 998 Přesun hmot 3 076,00

24	K	998018002	Přesun hmot ruční pro budovy v do 12 m	t	3,076	1 000,00	3 076,00	CS ÚRS 2021 01
----	---	-----------	--	---	-------	----------	----------	----------------

D PSV Práce a dodávky PSV 167 500,55

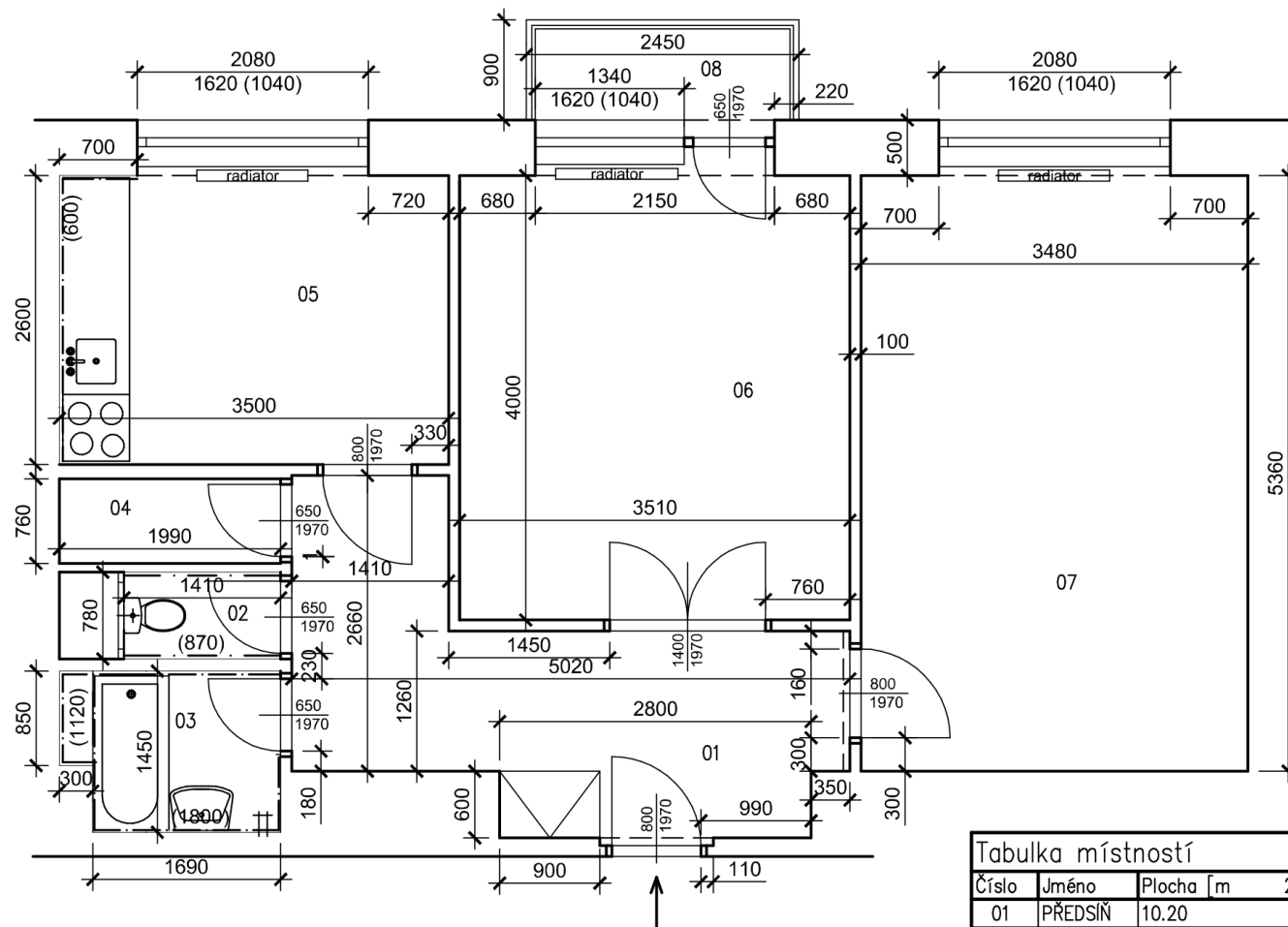
D 722 Zdravotechnika - vnitřní vodovod 5 000,00

PČ	Typ	Kód	Popis	MJ	Množství	J.cena [CZK]	Cena celkem [CZK]	Cenová soustava
25	K	7221-pc2	Kontrola funkčnosti uzávěru teplé a studené vody-případná výměna	sada	1,000	5 000,00	5 000,00	
26	K	998722202	Přesun hmot procentní pro vnitřní vodovod v objektech v do 12 m	%			0,00	CS ÚRS 2021 01
D 725			Zdravotechnika - zařizovací předměty				12 100,00	
27	K	725110814	Demontáž klozetu Kombi, odsávací	soubor	1,000	500,00	500,00	CS ÚRS 2021 01
28	K	725112171	Kombi klozet s hlubokým splachováním odpad vodorovný	soubor	1,000	5 000,00	5 000,00	CS ÚRS 2021 01
29	K	725820801	Demontáž baterie nástěnné do G 3 / 4	soubor	2,000	200,00	400,00	CS ÚRS 2021 01
30	K	725820802	Demontáž baterie stojánkové do jednoho otvoru	soubor	1,000	200,00	200,00	CS ÚRS 2021 01
31	K	725822611	Baterie umyvadlová stojánková páková bez výpusti	soubor	1,000	3 000,00	3 000,00	CS ÚRS 2021 01
32	K	725831313	Baterie vanová nástěnná páková s příslušenstvím a pohyblivým držákem	soubor	1,000	3 000,00	3 000,00	CS ÚRS 2021 01
33	K	998725202	Přesun hmot procentní pro zařizovací předměty v objektech v do 12 m	%			0,00	CS ÚRS 2021 01
D 734			Ústřední vytápění - armatury				4 000,00	
34	K	734-pc 2	Kontrola termohlavic, případná výměna	soubor	4,000	1 000,00	4 000,00	
35	K	998734202	Přesun hmot procentní pro armatury v objektech v do 12 m	%			0,00	CS ÚRS 2021 01
D 741			Elektroinstalace - silnoproud				39 052,50	
36	K	741110041	Montáž trubka plastová ohebná D přes 11 do 23 mm uložená pevně	m	10,000	50,00	500,00	CS ÚRS 2021 01
37	M	34571063	trubka elektroinstalační ohebná z PVC (ČSN) 2323	m	10,500	30,00	315,00	CS ÚRS 2021 01
VV			10*1,05 'Přepočtené koeficientem množství		10,500			
38	K	741112001	Montáž krabice zapuštěná plastová kruhová	kus	24,000	50,00	1 200,00	CS ÚRS 2021 01
39	M	34571451	krabice pod omítku PVC přístrojová kruhová D 70mm hluboká	kus	20,000	30,00	600,00	CS ÚRS 2021 01
40	M	34571521	krabice pod omítku PVC odbočná kruhová D 70mm s víčkem a svorkovnicí	kus	2,000	30,00	60,00	CS ÚRS 2021 01
41	M	34571563	krabice pod omítku PVC odbočná kruhová D 100mm s víčkem a svorkovnicí	kus	2,000	30,00	60,00	CS ÚRS 2021 01
42	K	741120301	Montáž vodič Cu izolovaný plný a laněný s PVC pláštěm žíla 0,55-16 mm2 pevně (např. CY, CHAH-V)	m	10,000	50,00	500,00	CS ÚRS 2021 01
43	M	34141025	vodič propojovací flexibilní jádro Cu lanované izolace PVC 450/750V (H07V-K) 1x2,5mm2	m	10,500	30,00	315,00	CS ÚRS 2021 01
VV			10*1,05 'Přepočtené koeficientem množství		10,500			
44	K	741122611	Montáž kabel Cu plný kulatý žíla 3x1,5 až 6 mm2 uložený pevně (např. CYKY)	m	240,000	50,00	12 000,00	CS ÚRS 2021 01
45	M	34111030	kabel instalační jádro Cu plné izolace PVC plášť PVC 450/750V (CYKY) 3x1,5mm2	m	115,500	30,00	3 465,00	CS ÚRS 2021 01
VV			110*1,05 'Přepočtené koeficientem množství		115,500			
46	M	34111036	kabel instalační jádro Cu plné izolace PVC plášť PVC 450/750V (CYKY) 3x2,5mm2	m	136,500	30,00	4 095,00	CS ÚRS 2021 01
VV			130*1,05 'Přepočtené koeficientem množství		136,500			
47	K	741122642	Montáž kabel Cu plný kulatý žíla 5x4 až 6 mm2 uložený pevně (např. CYKY)	m	15,000	50,00	750,00	CS ÚRS 2021 01
48	M	34111098	kabel instalační jádro Cu plné izolace PVC plášť PVC 450/750V (CYKY) 5x4mm2	m	15,750	30,00	472,50	CS ÚRS 2021 01
VV			15*1,05 'Přepočtené koeficientem množství		15,750			
49	K	741130001	Ukončení vodič izolovaný do 2,5 mm2 v rozváděči nebo na přístroji	kus	90,000	50,00	4 500,00	CS ÚRS 2021 01
50	K	741130003	Ukončení vodič izolovaný do 4 mm2 v rozváděči nebo na přístroji	kus	10,000	50,00	500,00	CS ÚRS 2021 01
51	K	741210002	Montáž rozvodnice oceloplechová nebo plastová běžná do 50 kg	kus	1,000	30,00	30,00	CS ÚRS 2021 01
52	M	35713104	rozvodnice nástěnná, neprůhledné dveře, 3 řady, šířka 14 modulárních jednotek	kus	1,000	1 000,00	1 000,00	CS ÚRS 2021 01
53	K	741310001	Montáž vypínač nástěnný 1-jednopolový prostředí normální	kus	3,000	50,00	150,00	CS ÚRS 2021 01
54	M	3453501	spínač jednopólový 10A bílý	kus	3,000	30,00	90,00	
55	K	741310022	Montáž přepínač nástěnný 6-střídivý prostředí normální	kus	3,000	50,00	150,00	CS ÚRS 2021 01
56	M	3453506	spínač řazení 6 10A bílý	kus	3,000	30,00	90,00	
57	K	741313001	Montáž zásuvka (polo)zapuštěná bezšroubové připojení 2P+PE se zapojením vodičů	kus	2,000	50,00	100,00	CS ÚRS 2021 01
58	M	3455521	zásuvka polozápusťná 1násobná	kus	2,000	30,00	60,00	
59	K	741313003	Montáž zásuvka (polo)zapuštěná bezšroubové připojení 2x(2P+PE) dvojnásobná	kus	9,000	50,00	450,00	CS ÚRS 2021 01
60	M	3455522	zásuvka polozápusťná 2násobná	kus	9,000	30,00	270,00	
61	K	741320105	Montáž jističů jednopólových nn do 25 A ve skříní	kus	8,000	50,00	400,00	CS ÚRS 2021 01
62	M	35822109	jistič 1pólový-charakteristika B 10A	kus	6,000	30,00	180,00	CS ÚRS 2021 01
63	M	35822111	jistič 1pólový-charakteristika B 16A	kus	2,000	30,00	60,00	CS ÚRS 2021 01
64	K	741320165	Montáž jističů třípólových nn do 25 A ve skříní	kus	1,000	50,00	50,00	CS ÚRS 2021 01
65	M	35822403	jistič 3pólový-charakteristika B 25A	kus	1,000	30,00	30,00	CS ÚRS 2021 01
66	K	741321032	Montáž proudových chráničů čtyřpólových nn do 25 A s krytem	kus	2,000	50,00	100,00	CS ÚRS 2021 01
67	M	35889206	chránič proudový 4pólový 25A pracovního proudu 0,03A	kus	2,000	30,00	60,00	CS ÚRS 2021 01



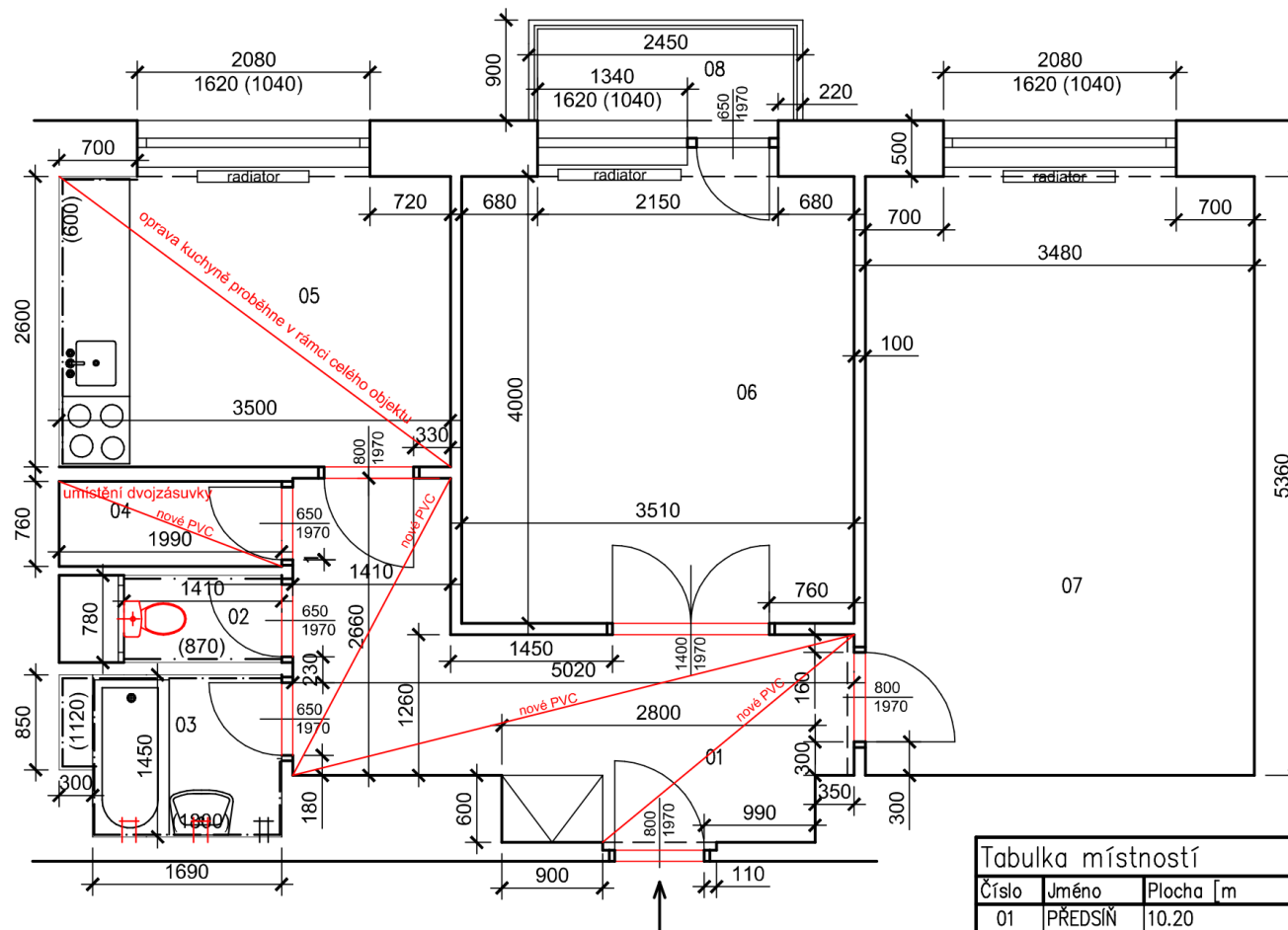
PČ	Typ	Kód	Popis	MJ	Množství	J.cena [CZK]	Cena celkem [CZK]	Cenová soustava
68	K	741330335	Montáž ovladač tlačítkový vestavný-objímka se žárovkou	kus	7,000	50,00	350,00	CS ÚRS 2021 01
69	M	34512200	objímka žárovky E14 svorcová 1253-040 termoplast	kus	7,000	100,00	700,00	CS ÚRS 2021 01
70	M	34774102	žárovka LED E27 6W	kus	7,000	200,00	1 400,00	CS ÚRS 2021 01
71	K	741810001	Celková prohlídka elektrického rozvodu a zařízení do 100 000,- Kč	kus	1,000	2 000,00	2 000,00	CS ÚRS 2021 01
72	K	7419-pc 3	Drobný pomocný instalační materiál (objímky, svorky, sádra, aj.)	kus	1,000	1 000,00	1 000,00	
73	K	7420-pc 1	Likvidace demontovaného elektroodpadu	kus	1,000	1 000,00	1 000,00	
74	K	998741202	Přesun hmot procentní pro silnoproud v objektech v do 12 m	%			0,00	CS ÚRS 2021 01
<b>D 766</b>			<b>Konstrukce truhlářské</b>				<b>19 350,00</b>	
75	K	766662811	Demontáž dveřních prahů u dveří jednokřídlových k opětovnému použití	kus	5,000	50,00	250,00	CS ÚRS 2021 01
76	M	61187116	práh dveřní dřevěný dubový tl 20mm dl 620mm š 100mm včetně nátěru	kus	3,000	300,00	900,00	CS ÚRS 2021 01
77	M	61187161	práh dveřní dřevěný dubový tl 20mm dl 820mm š 150mm včetně nátěru	kus	2,000	300,00	600,00	CS ÚRS 2021 01
78	M	61187261	práh dveřní dřevěný dubový tl 20mm dl 1470mm š 150mm včetně nátěru	kus	1,000	300,00	300,00	CS ÚRS 2021 01
79	K	766662812	Demontáž dveřních prahů u dveří dvoukřídlových k opětovnému použití	kus	1,000	100,00	100,00	CS ÚRS 2021 01
80	K	766695212	Montáž truhlářských prahů dveří jednokřídlových šířky přes 10 cm	kus	5,000	200,00	1 000,00	CS ÚRS 2021 01
81	K	766695233	Montáž truhlářských prahů dveří dvoukřídlových šířky přes 10 cm	kus	1,000	200,00	200,00	CS ÚRS 2021 01
82	K	766-pc 1	Oprava dveří ,výměna kování klik a zámku 80/197cm	sada	2,000	2 000,00	4 000,00	
83	K	766-pc 4	Oprava dveří ,výměna kování klik a zámku 65/197cm	sada	3,000	2 000,00	6 000,00	
84	K	766-pc 5	Oprava dveří ,výměna kování klik a zámku 140/197cm	sada	1,000	2 000,00	2 000,00	
85	K	766-pc 2	Očištění a seřízení oken a dvoukřídlových balkonových dveří	sada	4,000	500,00	2 000,00	
86	K	766-pc 3	D+m výměna dveří u skříně v předštině nebo oprava a nátěr dveří.Výměna nebo oprava zámků	kus	1,000	2 000,00	2 000,00	
87	K	998766202	Přesun hmot procentní pro konstrukce truhlářské v objektech v do 12 m	%			0,00	CS ÚRS 2021 01
<b>D 775</b>			<b>Podlahy skládané</b>				<b>37 829,10</b>	
88	K	775411820	Demontáž soklíků nebo lišt dřevěných připevňovaných vruty do suti	m	32,700	100,00	3 270,00	CS ÚRS 2021 01
	VV		(3,5+3,45+4+5,4)*2		32,700			
89	K	775413120	Montáž podlahové lišty ze dřeva tvrdého nebo měkkého připevněné vruty s přetmeliním	m	32,700	200,00	6 540,00	CS ÚRS 2021 01
90	M	61418151	lišta podlahová dřevěná dub 28x28mm	m	35,316	100,00	3 531,60	CS ÚRS 2021 01
	VV		32,7*1,08 *Přepočtené koeficientem množství		35,316			
91	K	775591905	Oprava podlah dřevěných - tmelení celoplošné vlysové, parketové podlahy	m2	32,650	200,00	6 530,00	CS ÚRS 2021 01
	VV		14,0+18,65		32,650			
92	K	775591919	Oprava podlah dřevěných - broušení celkové včetně tmelení	m2	32,650	200,00	6 530,00	CS ÚRS 2021 01
93	K	775591920	Oprava podlah dřevěných - vysátí povrchu	m2	32,650	50,00	1 632,50	CS ÚRS 2021 01
94	K	775591921	Oprava podlah dřevěných - základní lak	m2	32,650	100,00	3 265,00	CS ÚRS 2021 01
95	K	775591922	Oprava podlah dřevěných - vrchní lak pro běžnou zátěž 2x	m2	32,650	100,00	3 265,00	CS ÚRS 2021 01
96	K	775591926	Oprava podlah dřevěných - mezibroušení mezi vrstvami laku	m2	32,650	100,00	3 265,00	CS ÚRS 2021 01
97	K	998775202	Přesun hmot procentní pro podlahy dřevěné v objektech v do 12 m	%			0,00	CS ÚRS 2021 01
<b>D 776</b>			<b>Podlahy povlakové</b>				<b>15 008,70</b>	
98	K	776111116	Odstranění zbytků lepidla z podkladu povlakových podlah broušením	m2	11,150	100,00	1 115,00	CS ÚRS 2021 01
	VV		9,55+1,60		11,150			
99	K	776111311	Vysátí podkladu povlakových podlah	m2	11,150	50,00	557,50	CS ÚRS 2021 01
100	K	776121111	Vodou ředitelná penetrace savého podkladu povlakových podlah ředěná v poměru 1:3	m2	11,150	100,00	1 115,00	CS ÚRS 2021 01
101	K	776221111	Lepení pásů z PVC standardním lepidlem	m2	11,150	300,00	3 345,00	CS ÚRS 2021 01
102	M	28411021	PVC ve vzoru parket	m2	12,879	300,00	3 863,70	CS ÚRS 2020 01
	VV		11,15*1,05		11,708			
	VV		11,708*1,1 *Přepočtené koeficientem množství		12,879			
103	K	7762231121	Spoj povlakových podlahovin z PVC svařováním za studena	m2	11,150	50,00	557,50	
104	K	776421111	Montáž a dod.obvodových lišt lepením	m	22,200	50,00	1 110,00	
	VV		(2,0+0,8+5,0+2,6+0,7)*2		22,200			
105	K	776-pc 1	Výrovnání podkladu povlakových podlah stěrkou s vlákny(separační vrstva)	m2	11,150	300,00	3 345,00	
106	K	998776202	Přesun hmot procentní pro podlahy povlakové v objektech v do 12 m	%			0,00	CS ÚRS 2021 01
<b>D 783</b>			<b>Dokončovací práce - nátěry</b>				<b>14 221,00</b>	
107	K	783106801	Odstranění nátěrů z truhlářských konstrukcí obrušením	m2	22,755	100,00	2 275,50	CS ÚRS 2021 01
	VV		0,9*2,05*4+0,75*2,05*6+1,5*2,05*2		22,755			

PČ	Typ	Kód	Popis	MJ	Množství	J.cena [CZK]	Cena celkem [CZK]	Cenová soustava
108	K	783114101	Základní jednonásobný syntetický nátěr truhlářských konstrukcí	m2	22,755	100,00	2 275,50	CS ÚRS 2021 01
109	K	783117101	Krycí jednonásobný syntetický nátěr truhlářských konstrukcí-2x	m2	22,755	100,00	2 275,50	CS ÚRS 2021 01
110	K	783122131	Plošné (plné) tmelení truhlářských konstrukcí včetně přebroušení disperzním tmelem	m2	22,755	100,00	2 275,50	CS ÚRS 2021 01
111	K	783301311	Odmaštění zámečnických konstrukcí vodou ředitelným odmašťovačem	m2	7,238	100,00	723,80	CS ÚRS 2021 01
	VV		4,65*0,25*3+4,8*0,25*2+5,4*0,25		7,238			
112	K	783306801	Odstranění nátěru ze zámečnických konstrukcí obroušením	m2	7,238	100,00	723,80	CS ÚRS 2021 01
113	K	783314201	Základní antikorozi jednonásobný syntetický standardní nátěr zámečnických konstrukcí	m2	7,238	100,00	723,80	CS ÚRS 2021 01
114	K	783315101	Mezinátěr jednonásobný syntetický standardní zámečnických konstrukcí	m2	7,238	100,00	723,80	CS ÚRS 2021 01
115	K	783317101	Krycí jednonásobný syntetický standardní nátěr zámečnických konstrukcí	m2	7,238	100,00	723,80	CS ÚRS 2021 01
116	K	783-pc 1	Odstranění nátěru z radiátoru a trub včetně tmelení,přebroušení a nátěru 2x	sada	3,000	500,00	1 500,00	
<b>D 784</b>			<b>Dokončovací práce - malby a tapety</b>				<b>20 939,25</b>	
117	K	784121001	Oškrabání malby v místnostech výšky do 3,80 m	m2	215,150	20,00	4 303,00	CS ÚRS 2021 01
	VV		47,55+167,6		215,150			
118	K	784121011	Rozmývání podkladu po oškrabání malby v místnostech výšky do 3,80 m	m2	215,150	20,00	4 303,00	CS ÚRS 2021 01
119	K	784151051	Dvojnásobné izolování syntetickými barvami v místnostech výšky do 3,80 m	m2	1,000	500,00	500,00	CS ÚRS 2021 01
120	K	784181101	Základní jednonásobná bezbarvá penetrace podkladu v místnostech výšky do 3,80 m	m2	215,150	15,00	3 227,25	CS ÚRS 2021 01
121	K	784221101	Dvojnásobné bílé malby ze směsí za sucha době otěruvzdorných v místnostech do 3,80 m	m2	215,150	40,00	8 606,00	CS ÚRS 2021 01
<b>D HZS</b>			<b>Hodinové zúčtovací sazby</b>				<b>8 000,00</b>	
122	K	HZS2221	Hodinová zúčtovací sazba elektrikář	hod	16,000	500,00	8 000,00	CS ÚRS 2021 01
	VV		"vyhledání nápojních míst, kontrola stávajícího systému"4		4,000			
	VV		"demontáž stávající elektroinstalace"12		12,000			
	VV		<b>Součet</b>		<b>16,000</b>			
<b>D VRN</b>			<b>Vedlejší rozpočtové náklady</b>				<b>0,65</b>	
<b>D VRN3</b>			<b>Zařízení staveniště</b>				<b>0,00</b>	
123	K	030001000	Zařízení staveniště 3%	sada	1,000		0,00	CS ÚRS 2021 01
<b>D VRN6</b>			<b>Územní vlivy</b>				<b>0,65</b>	
124	K	065002000	Mimostaveništní doprava 2%	sada	1,000	0,65	0,65	CS ÚRS 2021 01
<b>D VRN7</b>			<b>Provozní vlivy</b>				<b>0,00</b>	
125	K	073002000	Ztížený pohyb vozidel v centrech měst 1,5%	sada	1,000		0,00	CS ÚRS 2021 01



Číslo	Jméno	Plocha [m <sup>2</sup> ]	Podlaha	Výš.
01	PŘEDSÍŇ	10.20	PVC	2.77
02	WC	1.15	DLAŽBA KERAMICKÁ	2.77
03	KOUPELNA	2.80	DLAŽBA KERAMICKÁ	2.77
04	KOMORA	1.55	PVC	2.77
05	KUCHYNĚ	9.50	PVC	2.77
06	POKOJ	14.45	VLYSY	2.77
07	POKOJ	18.95	VLYSY	2.77
08	BALKON	2.3	DLAŽBA KERAMICKÁ	

Zodp.projekta	[REDACTED]		
Vypracovala	[REDACTED]		
Investor	Statutární místo Brno, Městská část Královo Pole, Palackého třída 59, 612 93		
Akce	<p style="text-align: center;">OPRAVA BYTU Kosmova 11b, byt č. 10 602 00, Brno</p>		
Obsah	PŮDORYS stávající	Datum	03.2021
		Měřítko	1:50
		Číslo.výkr.	1



Číslo	Jméno	Plocha [m <sup>2</sup> ]	Podlaha	Výš.
01	PŘEDSÍŇ	10.20	PVC	2.77
02	WC	1.15	DLAŽBA KERAMICKÁ	2.77
03	KOUPELNA	2.80	DLAŽBA KERAMICKÁ	2.77
04	KOMORA	1.55	PVC	2.77
05	KUCHYNĚ	9.50	PVC	2.77
06	POKOJ	14.45	VLYSY	2.77
07	POKOJ	18.95	VLYSY	2.77
08	BALKON	2.3	DLAŽBA KERAMICKÁ	

Zodp.projektant	[REDACTED]		
Vypracoval	[REDACTED]		
Investor	Statutární místo Brno, Městská část Královo Pole, Palackého třída 59, 612 93		
Akce	OPRAVA BYTU Kosmova 11b, byt č. 10 602 00, Brno		
Obsah	PŮDORYS nový	Datum	03.2021
Měřítko	1:50	Číslo.vykr.	2