



Dodatek č. 1

k pojistné smlouvě č. 8603453228

pro pojištění podnikatelských rizik - TREND 14

Kooperativa pojišťovna, a.s., Vienna Insurance Group

se sídlem Pobřežní 665/21, 186 00 Praha 8, Česká republika

IČO: 47116617, zapsaná v obchodním rejstříku u Městského soudu v Praze, sp. zn. B 1897
(dále jen "**pojistitel**")

a

Mateřská škola "Srdíčko", Liberec, Oldřichova 836/5, příspěvková organizace

Zastoupená:

Jitka Kadlečková, ředitel

IČO: 46747532

se sídlem / bydlištěm: Oldřichova 836, č. or. 5, 460 07 Liberec, Česká republika

Korespondenční adresa je shodná s adresou sídla pojistníka.

tel.: 485103049

mobilní telefon: 602126615

e-mail: info@srdivkoliberec.cz

(dále jen "**pojistník**")

uzavírají

podle zákona č. 89/2012 Sb., občanský zákoník, v platném znění, tento dodatek k pojistné smlouvě (dále jen "dodatek"), který spolu s pojistnými podmínkami pojistitele uvedenými v článku 1. tohoto dodatku a přílohami tohoto dodatku tvoří nedílný celek.

ČLÁNEK 1. **Úvodní ustanovení**

1. Po změnách provedených tímto dodatkem je sjednaný rozsah pojištění následující:
2. Pojistník je zároveň pojištěným.
3. **Předmět činnosti pojištěného ke dni uzavření tohoto dodatku zůstává beze změny a je vymezen pojistnou smlouvou ve znění před nabytím účinnosti tohoto dodatku.**
4. **Pro pojištění sjednané tímto dodatkem platí občanský zákoník a ostatní obecně závazné právní předpisy v platném znění, ustanovení tohoto dodatku a následující pojistné podmínky:**

P-100/14 - Všeobecné pojistné podmínky pro pojištění majetku a odpovědnosti a dále:

P-150/14 - Zvláštní pojistné podmínky pro živelní pojištění

P-200/14 - Zvláštní pojistné podmínky pro pojištění pro případ odcizení

P-205/14 - Dodatkové pojistné podmínky upravující způsoby zabezpečení

5. Doba trvání pojištění

Počátek změn provedených dodatkem: 6.5.2021

Výroční den počátku pojištění: 13.02.

Pojištění se sjednává **na dobu jednoho pojistného roku**. Pojištění se prodlužuje o další pojistný rok, pokud některá ze smluvních stran nesdělí písemně druhé smluvní straně nejpozději šest týdnů před uplynutím příslušného pojistného roku, že na dalším trvání pojištění nemá zájem. V případě nedodržení lhůty pro doručení sdělení uvedené v předchozí větě pojištění zaniká až ke konci následujícího pojistného roku, pro který je tato lhůta dodržena.

Pojištění však zanikne nejpozději k 12.2.2029 po tomto dni již k prodloužení pojištění nedochází.

ČLÁNEK 2. **Pojištění majetku na místě pojištění**

Pravidla pro stanovení výše pojistného plnění jsou podrobně upravena v pojistných podmínkách vztahujících se ke sjednanému pojištění a v dalších ustanoveních této pojistné smlouvy. Na stanovení výše pojistného plnění tedy může mít vliv např. stupeň opotřebení, provedení opravy či znovupořízení nebo způsob zabezpečení pojištěných věcí.

Místo pojištění č. 1: Oldřichova 836, č. or. 5, 460 07 Liberec, Liberec III-Jeřáb

1. ŽIVELNÍ POJIŠTĚNÍ

1.1 Sjednává se základní živelní pojištění proti pojistným nebezpečím: POŽÁRNÍ NEBEZPEČÍ, NÁRAZ NEBO PÁD a KOUŘ pro tyto pojištěné věci:

MOVITÉ PŘEDMĚTY

1.1.1 Soubor vlastních movitých zařízení a vybavení.

Popis: vč. zásob, cizích předmětů užívaných a převzatých (pojištění cizích předmětů převzatých se sjednává na časovou cenu)

Pojišťuje se na novou cenu.

Pojistná částka: **2 050 000 Kč.**

Spoluúčast pro případ škod způsobených požárním nebezpečím, nárazem nebo pádem a kouřem na místě pojištění č. 1 činí **1 000 Kč.**

1.2 Sjednává se doplňkové živelní pojištění proti pojistnému nebezpečí POVODĚŇ NEBO ZÁPLAVA pro:

1.2.1 Movité předměty, které jsou pojištěny v základním živelním pojištění.

Limit pojistného plnění (v rámci pojistné částky): **700 000 Kč**

Celkový limit plnění z pojistných událostí vzniklých působením povodně nebo záplavy na nemovitých objektech a movitých předmětech v místě pojištění: **700 000 Kč**

Spoluúčast pro případ škod způsobených povodní nebo záplavou činí **5%, min. 25 000 Kč**

Pojistník prohlašuje, že na místě pojištění č.1 se v posledních 20 letech nevyskytla povodeň nebo záplava ani jednou.

1.3 Sjednává se doplňkové živelní pojištění proti pojistnému nebezpečí VODOVODNÍ NEBEZPEČÍ pro:

1.3.1 Movité předměty, které jsou pojištěny v základním živelním pojištění.

Limit pojistného plnění (v rámci pojistné částky): **1 000 000 Kč**

Spoluúčast pro případ škod způsobených vodovodním nebezpečím činí **1 000 Kč**.

1.4 Sjednává se doplňkové živelní pojištění proti pojistným nebezpečím VICHŘICE NEBO KRUPOBITÍ, SESUV, ZEMĚTŘESENÍ a TÍHA SNĚHU NEBO NÁMRAZY pro:

1.4.1 Movité předměty, které jsou pojištěny v základním živelním pojištění.

Limit pojistného plnění (v rámci pojistné částky): **700 000 Kč**

Spoluúčast pro případ škod způsobených vichřicí, krupobitím sesuvem, zemětřesením a tíhou sněhu nebo námrazy činí **1 000 Kč**.

Pojištění pro případ škod způsobených tíhou sněhu nebo námrazy se vztahuje pouze na škody vzniklé na pojištěných budovách.

2. POJIŠTĚNÍ PRO PŘÍPAD ODCIZENÍ

2.1 Pojištění pro případ odcizení **KRÁDEŽÍ S PŘEKONÁNÍM PŘEKÁŽKY** nebo **LOUPEŽÍ** se sjednává pro tyto pojištěné věci:

MOVITÉ PŘEDMĚTY

2.1.1 Soubor vlastních movitých zařízení a vybavení.

Popis : vč. zásob, cizích předmětů užívaných a převzatých (pojištění cizích předmětů převzatých se sjednává na časovou cenu)

Pojišťuje se na novou cenu.

Limit pojistného plnění (v rámci pojistné částky): **270 000 Kč**

2.1.2 Soubor vlastních cenných předmětů a finančních prostředků.

Pojištění se sjednává na první riziko.

Limit pojistného plnění: **35 000 Kč**

Spoluúčast pro případ odcizení na místě pojištění č. 1 činí **1 000 Kč**

3. POJIŠTĚNÍ PRO PŘÍPAD VANDALISMU

3.1 Sjednává se pro tyto pojištěné věci:

3.1.1 Movité předměty, které jsou pojištěny pro případ odcizení.

Pojištění se sjednává na první riziko.

Limit pojistného plnění: **150 000 Kč**

Spoluúčast pro případ vandalismu na místě pojištění č. 1 činí **1 000 Kč**

ČLÁNEK 3.

Další druhy pojištění

1. POJIŠTĚNÍ PROTI LOUPEŽI PŘEPRAVOVANÝCH PENĚZ NEBO CENIN

Pojištění se sjednává na první riziko.

Limit pojistného plnění: **20 000 Kč**
Spoluúčast: **1 000 Kč**

ČLÁNEK 4. **Zvláštní údaje a ujednání**

Nastane-li škodná událost následkem povodně nebo v přímé souvislosti s povodní do 10 dnů po sjednání pojištění, není pojistitel z této škodné události povinen poskytnout pojistné plnění.

Ujednává se, že celkové pojistné plnění pojistitele ze všech druhů pojištění sjednaných touto pojistnou smlouvou pro případ veškerých škod vzniklých působením povodně nebo záplavy vzniklých z příčin nastalých v průběhu jednoho pojistného roku je v souhrnu omezeno maximálním ročním limitem pojistného plnění ve výši: 700 000 Kč.

Nastane-li škodná událost následkem vichřice nebo v přímé souvislosti s vichřicí do 10 dnů po sjednání pojištění, není pojistitel z této škodné události povinen poskytnout pojistné plnění.

V případě krádeže pojištěných předmětů umístěných ve výloze poskytne pojistitel pojistné plnění za předpokladu, že překonání překážky spočívalo v rozbití skla výlohy, překonání jejího uzamčení nebo konstrukčního upevnění skla výlohy. Konstrukčním upevněním se rozumí obtížně rozebíratelné nebo nerozebíratelné pevné spojení pojištěné věci se stavbou. Za nerozebíratelné je považováno takové spojení, kdy pojištěnou věc nelze odcizit bez jeho destruktivního narušení. Za obtížně rozebíratelné je považováno pouze takové spojení, k jehož rozebrání je nutno použít minimálně ručního nářadí.

V případě krádeže z výlohy nebo z vitríny či pultu, které jsou umístěny uvnitř provozovny pojištěného, kde překonání překážky spočívalo v rozbití jejich skla nebo v překonání jejich zámku, poskytne pojistitel pojistné plnění do výše:

- ▶ **5 % z horní hranice pojistného plnění** sjednané v místě pojištění pro pojištění skupiny věcí, do které náležely odcizené věci pojištěné proti odcizení, **maximálně však 20 000 Kč**, jde-li o **cenné předměty, věci umělecké, historické nebo sběratelské hodnoty nebo elektroniku**,
- ▶ **10 % z horní hranice pojistného plnění** sjednané v místě pojištění pro pojištění skupiny věcí, do které náležely odcizené věci pojištěné proti odcizení, **maximálně však 50 000 Kč**, jde-li o **ostatní pojištěné věci (jiné než výše uvedené)**.

Pokud je věc umělecké, historické nebo sběratelské hodnoty současně cenným předmětem, musí být uložena a zabezpečena tak, aby toto zabezpečení minimálně odpovídalo předepsanému způsobu zabezpečení cenných předmětů vyplývajícímu z pojistných podmínek upravujících způsoby zabezpečení.

Pokladní systémy EET – majetkové pojištění

Ujednává se, že pojištění sjednané touto pojistnou smlouvou se vztahuje také na pokladní systémy elektronické evidence tržeb (EET), vč. základního software, a to v rozsahu uvedeném v této pojistné smlouvě.

Náklady na obranu proti sankci uložené dle zákona o evidenci tržeb (EET)

V případě pojistné události na pojištěném pokladním systému EET poskytne pojistitel také náhradu účelně vynaložených nákladů na právní obranu pojištěného proti sankci uložené za správní delikt spočívající v porušení povinnosti uložené zákonem o evidenci tržeb v důsledku výše uvedené pojistné události.

Z pojištění bude poskytnuta náhrada účelně vynaložených nákladů na obranu pojištěného ve správním řízení i řízení před soudem v rámci správního soudnictví, včetně nákladů právního zastoupení. Náklady právního zastoupení, které přesahují mimosmluvní odměnu advokáta v České republice stanovenou příslušnými právními předpisy, uhradí pojistitel pouze v případě, že se k tomu předem písemně zavázal.

Pojistitel nehradí náklady uvedené v tomto ujednání, jestliže byl pojištěný v souvislosti se škodnou událostí uznán vinným úmyslným trestným činem; pokud již tyto náklady uhradil, má proti pojištěnému právo na vrácení vyplacené částky.

Na úhradu nákladů na obranu proti sankci uložené dle zákona o evidenci tržeb poskytne pojistitel pojistné plnění maximálně do výše limitu pojistného plnění **50 000 Kč** v souhrnu ze všech pojistných událostí nastalých v průběhu jednoho pojistného roku.

V případě vzniku nároku na náhradu nákladů na obranu proti sankci uložené dle zákona o evidenci tržeb v souvislosti s více pojistnými událostmi z více pojištění sjednaných u pojistitele uvedeného v této pojistné smlouvě, které vznikly z totožné příčiny, poskytne pojistitel na náhradu takových nákladů v souhrnu ze všech takových pojistných událostí pojistné plnění maximálně do výše **50 000 Kč**.

ČLÁNEK 5.
Údaje o pojistném

1. Pojistné:

Po zohlednění změn sjednaných tímto dodatkem je výsledná výše pojistného následující:

Živelní pojištění

Roční pojistné 3 061 Kč

Pojištění pro případ odcizení

Roční pojistné 2 324 Kč

Pojištění pro případ vandalismu

Roční pojistné 2 404 Kč

Pojištění proti loupeži přepravovaných peněz nebo cenin

Roční pojistné 720 Kč

Celkové roční pojistné před úpravou 8 509 Kč

Sjednává se běžné pojistné s pojistným obdobím 6 měsíců.

Sleva za délku pojistného období -2 %

Jiná sleva / přírážka -18 %

Celkem sleva / přírážka -20 %

Celkové roční pojistné po úpravě 6 806 Kč

Pojistné za pojistné období 3 403 Kč

2. Vzniklý nedoplatek pojistného za pojistné období, v němž nabyt účinnosti tento dodatek, činí: 79 Kč a bude uhrazen prostřednictvím mimořádného předpisu ke dni nabytí účinnosti tohoto dodatku.

Zbylá část pojistného bude zahrnuta v dalším pojistném období.

3. **Pojistné za pojistné období po zohlednění změn provedených tímto dodatkem je splatné:**
k 13.02. k 13.08.

každého roku na účet pojistitele.

Peněžní ústav: Česká spořitelna a.s.

Číslo účtu: 2226222

Kód banky: 0800

Konstantní symbol: 3558

Variabilní symbol: 8603453228

QR kód k vyplnění platebního příkazu
na platbu nedoplatku pojistného:



ČLÁNEK 6.
Hlášení škodných událostí

Vznik škodné události hlásí pojistník bez zbytečného odkladu na níže uvedené kontaktní údaje:

Kooperativa pojišťovna, a.s., Vienna Insurance Group

CENTRUM ZÁKAZNICKÉ PODPORY

Centrální podatelna

Brněnská 634

664 42 Modřice

Tel: 957 105 105

www.koop.cz

ČLÁNEK 7. **Prohlášení pojistníka**

1. Pojistník potvrzuje, že před uzavřením dodatku převzal v listinné nebo, s jeho souhlasem, v jiné textové podobě (např. na trvalém nosiči dat) Informace pro klienta a Informace o zpracování osobních údajů v neživotním pojištění a seznámil se s nimi. Pojistník si je vědom, že se jedná o důležité informace, které mu napomohou porozumět podmínkám sjednávaného pojištění, obsahují upozornění na důležité aspekty pojištění i významná ustanovení pojistných podmínek.
2. Pojistník dále potvrzuje, že v dostatečném předstihu před uzavřením dodatku převzal v listinné nebo jiné textové podobě (např. na trvalém nosiči dat) dokumenty uvedené v čl. 1 odst. 4) dodatku a seznámil se s nimi. Pojistník si je vědom, že tyto dokumenty tvoří nedílnou součást pojistné smlouvy ve znění tohoto dodatku a upravují rozsah pojištění, jeho omezení (včetně výluk), práva a povinnosti účastníků pojištění a následky jejich porušení a další podmínky pojištění a pojistník je jimi vázán stejně jako pojistnou smlouvou.
3. Pojistník prohlašuje, že má pojistný zájem na pojištění pojištěného, pokud je osobou od něj odlišnou.
4. Pojistník potvrzuje, že adresa jeho trvalého pobytu/bydliště či sídla a kontakty elektronické komunikace uvedené v tomto dodatku jsou aktuální, a souhlasí, aby tyto údaje byly v případě jejich rozporu s jinými údaji uvedenými v dříve uzavřených pojistných smlouvách, ve kterých je pojistníkem nebo pojištěným, využívány i pro účely takových pojistných smluv. S tímto postupem pojistník souhlasí i pro případ, kdy pojistiteli oznámí změnu adresy trvalého pobytu/bydliště či sídla nebo kontaktů elektronické komunikace v době trvání této pojistné smlouvy.
5. Pojistník prohlašuje, že věci nebo jiné hodnoty pojistného zájmu pojištěné pojistnou smlouvou ve znění tohoto dodatku nejsou k datu uzavření dodatku pojištěny proti stejným nebezpečím u jiného pojistitele, pokud není v článku "Zvláštní údaje a ujednání" tohoto dodatku výslovně uvedeno jinak.
6. Pokud tato pojistná smlouva, resp. dodatek k pojistné smlouvě (dále jen "smlouva") podléhá povinnosti uveřejnění v registru smluv (dále jen "registru") ve smyslu zákona č. 340/2015 Sb., zavazuje se pojistník k jejímu uveřejnění v rozsahu, způsobem a ve lhůtách stanovených citovaným zákonem. To nezabavuje pojistitele práva, aby smlouvu uveřejnil v registru sám, s čímž pojistník souhlasí. Pokud je pojistník odlišný od pojištěného, pojistník dále potvrzuje, že pojištěný souhlasil s uveřejněním smlouvy. Při vyplnění formuláře pro uveřejnění smlouvy v registru je pojistník povinen vyplnit údaje o pojistiteli (jako smluvní straně), do pole "**Datová schránka**" uvést: **n6tetn3** a do pole "**Číslo smlouvy**" uvést: **8603453228/1**. Pojistník se dále zavazuje, že před zasláním smlouvy k uveřejnění zajistí znečitelnění neuveřejnitelných informací (např. osobních údajů o fyzických osobách). Smluvní strany se dohodly, že ode dne nabytí účinnosti smlouvy jejím zveřejněním v registru se účinky pojištění, včetně práv a povinností z něj vyplývajících, vztahují i na období od data uvedeného jako počátek pojištění (resp. od data uvedeného jako počátek změn provedených dodatkem, jde-li o účinky dodatku) do budoucna.

ČLÁNEK 8. **Zpracování osobních údajů**

1. V následující části jsou uvedeny základní informace o zpracování Vašich osobních údajů. Tyto informace se na Vás uplatní, pokud jste fyzickou osobou. Více informací, včetně způsobu odvolání souhlasu, možnosti podání námítky v případě zpracování na základě oprávněného zájmu, práva na přístup a dalších práv, naleznete v dokumentu Informace o zpracování osobních údajů v neživotním pojištění, který je trvale dostupný na webové stránce www.koop.cz v sekci "O pojišťovně Kooperativa".
2. **Souhlas se zpracováním osobních údajů pro účely marketingu**
Pojistitel bude s Vaším souhlasem zpracovávat Vaše **identifikační a kontaktní údaje, údaje pro ocenění rizika při vstupu do pojištění a údaje o využívání služeb**, a to pro účely:
 - a) zaslání slev či jiných nabídek třetích stran, a to i elektronickými prostředky,
 - b) zpracování Vašich osobních údajů nad rámec oprávněného zájmu pojistitele za účelem vyhodnocení Vašich potřeb a zaslání relevantnějších nabídek (jedná se o některé případy sledování Vašeho chování, spojování osobních údajů shromážděných pro odlišné účely, použití pokročilých analytických technik).Tento souhlas je dobrovolný, platí po dobu neurčitou, můžete jej však kdykoliv odvolat. V případě, že souhlas neudělíte nebo jej odvoláte, nebudou Vám zaslány nabídky třetích stran a některé nabídky pojistitele nebude možné plně přizpůsobit Vaším potřebám. Máte také právo kdykoliv požadovat přístup ke svým osobním údajům.

Pojistník:

SOUHLASÍM NESOUHLASÍM

3. Informace o zpracování osobních údajů bez Vašeho souhlasu

3.1. Zpracování pro účely plnění smlouvy a oprávněných zájmů pojistitele

Pojistník bere na vědomí, že jeho identifikační a kontaktní údaje, údaje pro ocenění rizika při vstupu do pojištění a údaje o využívání služeb zpracovává pojistitel:

- a) pro účely kalkulace, návrhu a uzavření pojistné smlouvy, posouzení přijatelnosti do pojištění, správy a ukončení pojistné smlouvy a likvidace pojistných událostí, když v těchto případech jde o zpracování nezbytné pro **plnění smlouvy**, a
- b) pro účely zajištění řádného nastavení a plnění smluvních vztahů s pojistníkem, zajištění a soupojištění, statistiky a cenotvorby produktů, ochrany právních nároků pojistitele a prevence a odhalování pojistných podvodů a jiných protiprávních jednání, když v těchto případech jde o zpracování založené na základě **oprávněných zájmů** pojistitele. Proti takovému zpracování máte právo kdykoli podat námitku, která může být uplatněna způsobem uvedeným v Informacích o zpracování osobních údajů v neživotním pojištění.

3.2. Zpracování pro účely plnění zákonné povinnosti

Pojistník bere na vědomí, že jeho identifikační a kontaktní údaje a údaje pro ocenění rizika při vstupu do pojištění pojistitel dále zpracovává ke **splnění své zákonné povinnosti** vyplývající zejména ze zákona upravujícího distribuci pojištění a zákona č. 69/2006 Sb., o provádění mezinárodních sankcí.

3.3. Zpracování pro účely přímého marketingu

Pojistník bere na vědomí, že jeho identifikační a kontaktní údaje a údaje o využívání služeb může pojistitel také zpracovávat na základě jeho **oprávněného zájmu** pro účely zaslání svých reklamních sdělení a nabízení svých služeb; nabídku od pojistitele můžete dostat elektronicky (zejména SMSkou, e-mailem, přes sociální síť nebo telefonicky) nebo klasickým dopisem či osobně od zaměstnanců pojistitele.

Proti takovému zpracování máte jako pojistník právo kdykoli podat námitku. Pokud si nepřejete, aby Vás pojistitel oslovoval s jakýmkoli nabídkami, zaškrtněte prosím toto pole:

4. Povinnost pojistníka informovat třetí osoby

Pojistník se zavazuje informovat každého pojištěného, jenž je osobou odlišnou od pojistníka, a případně další osoby, které uvedl v pojistné smlouvě, o zpracování jejich osobních údajů.

5. Informace o zpracování osobních údajů zástupce pojistníka

Zástupce právnické osoby, zákonný zástupce nebo jiná osoba oprávněná zastupovat pojistníka bere na vědomí, že její identifikační a kontaktní údaje pojistitel zpracovává na základě **oprávněného zájmu** pro účely kalkulace, návrhu a uzavření pojistné smlouvy, správy a ukončení pojistné smlouvy, likvidace pojistných událostí, zajištění a soupojištění, ochrany právních nároků pojistitele a prevence a odhalování pojistných podvodů a jiných protiprávních jednání. Proti takovému zpracování má taková osoba právo kdykoli podat námitku, která může být uplatněna způsobem uvedeným v Informacích o zpracování osobních údajů v neživotním pojištění.

Zpracování pro účely plnění zákonné povinnosti

Zástupce právnické osoby, zákonný zástupce nebo jiná osoba oprávněná zastupovat pojistníka bere na vědomí, že identifikační a kontaktní údaje pojistitel dále zpracovává ke **splnění své zákonné povinnosti** vyplývající zejména ze zákona upravujícího distribuci pojištění a zákona č. 69/2006 Sb., o provádění mezinárodních sankcí.

6. Podpisem dodatku potvrzujete, že jste se důkladně seznámil se smyslem a obsahem souhlasu se zpracováním osobních údajů a že jste se před jejich udělením seznámil s dokumentem **Informace o zpracování osobních údajů v neživotním pojištění**, zejména s bližší identifikací dalších správců, rozsahem zpracovávaných údajů, právními základy (důvody), účely a dobou zpracování osobních údajů, způsobem odvolání souhlasu a právy, která Vám v této souvislosti náleží.

ČLÁNEK 9.

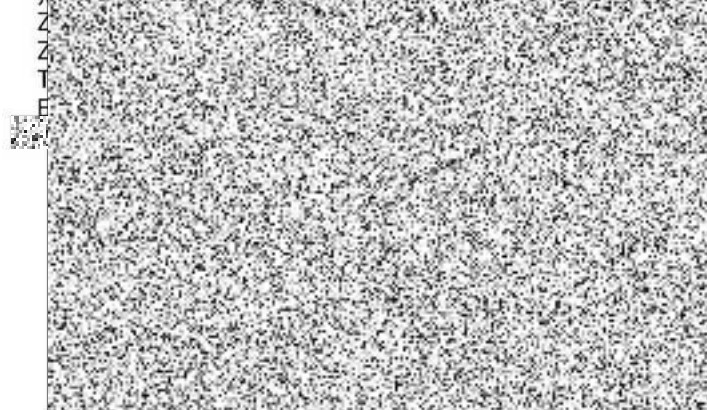
Závěrečná ustanovení

1. Návrh pojistitele na uzavření dodatku (dále jen "nabídka") musí být pojistníkem přijat ve lhůtě stanovené pojistitelem, a není-li taková lhůta stanovena, pak do jednoho měsíce ode dne doručení nabídky pojistníkovi. Odpověď s dodatkem nebo odchylkou od nabídky se nepovažuje za její přijetí, a to ani v případě, že se takovou odchylkou podstatně nemění podmínky nabídky.

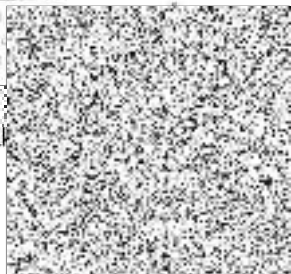
2. Pojistitel neposkytne pojistné plnění ani jiné plnění či službu z pojistné smlouvy v rozsahu, v jakém by takové plnění nebo služba znamenaly porušení mezinárodních sankcí, obchodních nebo ekonomických sankcí či finančních embarg, vyhlášených za účelem udržení nebo obnovení mezinárodního míru, bezpečnosti, ochrany základních lidských práv a boje proti terorismu. Za tyto sankce a embarga se považují zejména sankce a embarga Organizace spojených národů, Evropské unie a České republiky. Dále také Spojených států amerických za předpokladu, že neodporují sankcím a embargům uvedeným v předchozí větě.
3. Pokud je tato pojistná smlouva uzavírána elektronickými prostředky a je pojistníkem podepisována elektronickým podpisem ve smyslu příslušných právních předpisů, který není uznávaným elektronickým podpisem ve smyslu zákona č. 297/2016 Sb., o službách vytvářejících důvěru pro elektronické transakce, je podmínkou řádného uzavření pojistné smlouvy zaplacení běžného pojistného za první pojistné období, případně jednorázového pojistného nejpozději do jednoho měsíce od data vystavení návrhu pojistné smlouvy. Nebude-li v případě uvedeném v předchozí větě běžné pojistné za první pojistné období, případně jednorázové pojistné zaplaceno v tam uvedené lhůtě, pojistná smlouva se od počátku ruší. Je-li pojistná smlouva uzavírána elektronickými prostředky, nejsou vyhotovovány její stejnopisy.
4. Dodatek je vyhotoven ve 2 stejnopisech. Pojistník obdrží 1 stejnopis, pojistitel si ponechá 1 stejnopis.

Dodatek uzavřen dne: 5.5.2021

Jméno příjmení/název/zástupce pojistitele (zákazatele): Vladimír Výtiska



Matčická škola „Srdíčko“ Liberec.
Oldřichova 836/5
460 01 Liberec 3, Oldřichova
právní zástupce
IČO 46747532, tel. 485 163



Podpis pojistníka



Záznam z jednání

A Pojišťovna

Kooperativa pojišťovna, a.s., Vienna Insurance Group, se sídlem Pobřežní 665/21, 18600 Praha 8, IČO: 47116617, zapsaná v obchodním rejstříku u Městského soudu v Praze, sp. zn. B 1897 (dále jen „Kooperativa“).

B Zástupce pojišťovny

Zaměstnanec

Získatelské číslo

Titul, jméno, příjmení

1633

Vladimír Výtiska

Zaměstnanec je odměňován mzdou, jejíž motivační složka je ovlivněna mimo jiné kvalitou jím poskytovaných služeb i jeho obchodním výkonem.

C Klient

Název

**Mateřská škola "Srdíčko", Liberec,
Oldřichova 836/5, příspěvková
organizace**

Typ osoby

podnikatel, právnická osoba

E-mail

info@srdickoliberec.cz

Mobil

+420602126615

IČO

46747532

Adresa sídla

Oldřichova 836/5, 46007 Liberec

D Potřeby a požadavky klienta

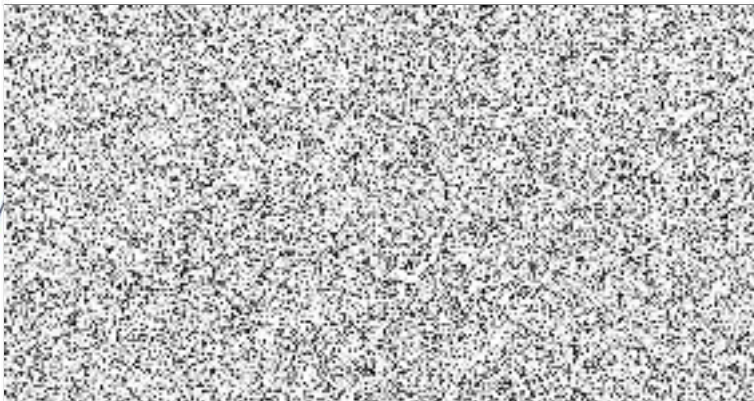
Navýšení pojištění proti loupeži přepravovaných peněz nebo cenin.

E Doporučení pro klienta

Navýšení pojištění proti loupeži přepravovaných peněz nebo cenin.

Tento dokument slouží k zaznamenání informací o zástupci pojišťovny a jím poskytovaném doporučení klientovi, zda si má pojištění sjednat či nikoliv a jak má být nastaveno. Doporučení je poskytováno v dostatečném předstihu před uzavřením pojistné smlouvy a vychází z údajů, které o sobě klient sdělil. Zástupce pojišťovny vyzval klienta, aby si tento záznam před uzavřením smlouvy pečlivě přečetl a ujistil se, že skutečně odpovídá tomu, jak jednání probíhalo.

Klient prohlašuje, že se před uzavřením pojistné smlouvy seznámil s obsahem tohoto záznamu z jednání a potvrzuje, že tento záznam věrně zachycuje průběh jednání a informace v něm obsažené jsou pravdivé a úplné.



Mateřská škola „Srdíčko“ Liberec

Oldřichova 836/5

46007 Liberec 3, Oldřichova 836/5

příspěvková organizace

IČO 46747532, tel. 485 102 01

_____ klienta

Pojištění majetku a odpovědnosti podnikatelů



Informační dokument o pojistném produktu

Společnost: Kooperativa pojišťovna, a.s., **Produkt:** TREND

Vienna Insurance Group
IČO: 47116617
Česká republika

Tento dokument poskytuje pouze základní informace o uvedeném pojistném produktu. Úplné předmluvní a smluvní informace o vašem konkrétním pojištění naleznete v pojistné smlouvě a dalších dokumentech v ní uvedených. Pozorně si je prosím přečtěte.

O jaký druh pojištění se jedná?

Pojištění nemovitého a movitého majetku Vaší živnosti - obchodu, hotelu, penzionu, řemesla i výroby a odpovědnosti za újmu vzniklou jinému v souvislosti s Vaší činností, včetně újmy způsobené vadou výrobku a vadou práce po předání.



Co je pojištěno?

- ✓ Nemovitý majetek (budovy včetně příslušenství, ostatní stavby, stavební součásti a příslušenství vybudované na cizí budově)
- ✓ movitý majetek (zásoby, vlastní movité zařízení a vybavení, cizí předměty užívané, cizí předměty převzaté, cenné předměty a finanční prostředky, věci umělecké, historické nebo sběratelské hodnoty, dokumentace)

a škody na něm způsobené

- ✓ živelní událostí, včetně připojištění na atmosférické srážky, vodné-stočné, nepřímý úder blesku, únik vody z akvária
- ✓ odcizením
- ✓ vandalismem, včetně sprejerů
- ✓ poškozením, rozbitím skla
- ✓ loupeží přepravovaných peněz nebo cenin
- ✓ poškozením, odcizením věcí během silniční dopravy
- ✓ poškozením, zničením stroje
- ✓ poškozením, zničením elektronického zařízení
- ✓ přerušením provozu.

- ✓ Pojištění odpovědnosti za újmu vzniklou jinému v souvislosti s Vaší činností, včetně újmy způsobené vadou výrobku a vadou práce po předání a následné finanční škody

s připojištěním

- nemajetkové újmy
- škody na cizí věci převzaté nebo užívané
- škody způsobené provozem pracovního stroje
- nákladů zdravotní pojišťovny.

Přesný rozsah vámi sjednaného pojištění naleznete v platné pojistné smlouvě.



Na co se pojištění nevztahuje?

- ✗ pozemky, rostliny, porosty, povrchové a podzemní vody, ložiska nerostů
- ✗ plavidla, letadla, kolejová vozidla
- ✗ vzorky, názorné modely, prototypy
- ✗ zásoby sena nebo slámy a nemovitosti, v nichž jsou uloženy
- ✗ válečné události, stávky, teroristické akty včetně chemických nebo biologických kontaminací
- ✗ zásah státní moci nebo veřejné správy
- ✗ působení jaderné energie
- ✗ na škodu způsobenou úmyslně pojištěným, pojistníkem, oprávněnou osobou nebo jinou osobou z podnětu některého z nich

Přesné znění výluk si prosím pozorně přečtěte v platné pojistné smlouvě.



Existují nějaká omezení v pojistném krytí?

- ! maximální výše pojistného plnění pro movitý a nemovitý majetek je dána sjednanou pojistnou hodnotou věci (pojistnou částkou, limitem pojistného plnění)
- ! maximální výše pojistného plnění pro pojištění odpovědnosti za újmu je dána sjednaným limitem pojistného plnění
- ! pojištěný se podílí na pojistném plnění dohodnutou spoluúčastí
- ! škody způsobené povodní nejsou kryty po dobu 10 dnů od sjednání pojištění
- ! snížení pojistného plnění při nedodržení způsobu zabezpečení věcí při krádeži

Přesné znění limitů a omezení si prosím pozorně přečtěte v platné pojistné smlouvě.



Kde se na mne vztahuje pojistné krytí?

- ✓ Pojištění majetku - na místě pojištění uvedeném v pojistné smlouvě v rámci území České republiky.
- ✓ Pojištění odpovědnosti za újmu - volitelná územní platnost pojištění
 - Česká republika
 - Česká republika a sousední státy
 - Evropa
 - celý svět vyjma USA a Kanady.



Jaké mám povinnosti?

- Plně a pravdivě informovat o pojišťovaném riziku před i po dobu platnosti smlouvy.
- Dbát, aby škoda nenastala, učinit opatření ke zmírnění následků škodné události, která již nastala.
- Neodkladně nahlásit škodu pojišťovně.
- Spolupracovat s pojišťovnou při určení výše škody.



Kdy a jak provádět platby?

Běžné pojistné je splatné prvním dnem pojistného období a jednorázové pojistné dnem počátku pojištění, není-li v pojistné smlouvě uvedeno jinak.

Pojistné lze platit zejména převodem z bankovního účtu (příkaz k úhradě, trvalý příkaz nebo souhlas s inkasem – SINK), poštovní poukázkou, prostřednictvím SIPO nebo platebních terminálů a bankomatů bank, s nimiž máme uzavřenou dohodu o tomto způsobu placení pojistného (jejich seznam zveřejňujeme na svých webových stránkách www.koop.cz), není-li pojistnou smlouvou některý způsob vyloučen.



Kdy pojistné krytí začíná a končí?

Začíná dnem uvedeným v pojistné smlouvě jako počátek pojištění a končí dnem uvedeným v pojistné smlouvě jako konec pojištění.



Jak mohu smlouvu vypovědět?

Písemnou výpověď doručenou

- do dvou měsíců ode dne uzavření pojistné smlouvy; pojištění zanikne uplynutím osmidenní výpovědní doby
- nejméně šest týdnů před koncem pojistného období; pojištění zanikne posledním dnem daného pojistného období
- do tří měsíců ode dne oznámení vzniku pojistné události pojišťovně; pojištění zanikne uplynutím měsíční výpovědní doby.