

SMLOUVA O DÍLO

(dále jen „smlouva“)

číslo smlouvy objednatele: 165/2021

číslo smlouvy zhotovitele: 16/2021

uzavřená ve smyslu ust. § 2586 a násl. zákona č. 89/2012 Sb., občanský zákoník, ve znění pozdějších předpisů (dále jen „občanský zákoník“) níže uvedeného dne, měsíce a roku mezi těmito smluvními stranami:

SMLUVNÍ STRANY

Objednatel:

Město Dačice

Sídlo: Krajčířova 27, 380 13 Dačice 1

Zastoupený:

IČO: 00246476

DIČ: CZ00246476

Peněžní ústav:

Číslo účtu:

Osoby oprávněné jednat a podepisovat za objednatele ve věcech smluvních:

Osoby oprávněné jednat za objednatele ve věcech finančních a provádění stavby:

Osoby oprávněné jednat za objednatele ve věcech provádění stavby:

(dále jen „objednatel“)

Zhotovitel:

SATES ČECHY s.r.o.

Sídlo: Radkuvská 252, 588 56 Telč

Zápis v obchod. rejstříku: u KS v Brně, oddíl C, vložka 43099

Zastoupený:

IČO: 25172654

DIČ: CZ25172654

Peněžní ústav:

Číslo účtu:

Datová schránka:

hddy9rg

Parkovací stání Jiráskova – plocha A

Osoby oprávněné jednat a podepisovat za zhotovitele ve věcech smluvních:

[REDACTED]

Osoby oprávněné vystupovat a jednat za zhotovitele ve věcech provádění stavby:

[REDACTED]

stavbyvedoucí (ve smyslu ust. § 153 odst. 1 a 2 zákona 183/2006 Sb.)

[REDACTED]

zástupce stavbyvedoucího

[REDACTED]

(dále jen „zhotovitel“)

(společně dále také jako „smluvní strany“)

1. PREAMBULE

- 1.1 Zhotovitel prohlašuje, že je ve smyslu českého právního řádu držitelem všech příslušných živnostenských a dalších oprávnění potřebných pro provedení díla a má řádné vybavení, zkušenosti a schopnosti, aby řádně a včas a za sjednanou cenu provedl dílo dle této smlouvy.
- 1.2 Zhotovitel prohlašuje, že je schopný dílo dle této smlouvy provést v souladu s touto smlouvou za sjednanou cenu a že si je vědom skutečnosti, že objednatel má značný zájem na dokončení díla, které je předmětem této smlouvy, v čase a kvalitě dle této smlouvy.

2. PŘEDMĚT SMLOUVY

- 2.1 Zhotovitel se zavazuje provést na svůj náklad a nebezpečí pro objednatele dílo – stavbu:

„Parkovací stání Jiráskova – plocha A“

v rozsahu daném zadávacími podmínkami veřejné zakázky, tj. zejména požadavky uvedenými ve výzvě k podání nabídek, projektovou dokumentací a příloženým soupisem stavebních prací, dodávek a služeb s výkazem výměr, který tvoří přílohu č. 1 a nedílnou součást této smlouvy (dále také „stavba“ nebo „dílo“).

Provedením díla se dle této smlouvy rozumí úplné, funkční a bezvadné provedení všech stavebních, montážních prací a konstrukcí, dodávek a služeb nezbytných pro zahájení, řádné dokončení a předání díla a k jeho užívání, dle příložené specifikace rozsahu díla, která tvoří přílohu č.2 této smlouvy a je její nedílnou součástí, včetně vypracování výrobní dokumentace

Parkovací stání Jiráskova – plocha A

a dodávek potřebných materiálů a zařízení (např. zařízení staveniště, bezpečnostní opatření, zabezpečení přístupu, skládkovné apod.), včetně koordinační a kompletační činnosti celé stavby.

Součástí díla jsou dále zejména tyto činnosti, které provede zhotovitel:

- fotografické zdokumentování stavu všech sousedních nemovitých věcí před zahájením prací,
 - prokazatelné vytýčení inženýrských sítí a prokazatelné zajištění převzetí jejich správcí při zemních pracích, zajištění požadovaných dozorů jejich správcí,
 - odvoz a zajištění skládky suti a vybouraných hmot včetně poplatku za uložení a předání dokladů o ekologické likvidaci příp. o uložení na skládku objednateli,
 - zajištění řádné koordinační činnosti při provádění díla,
 - předání veškerých dokladů, protokolů zkoušek, atestů a revizí dle platných ČSN potřebných pro udělení kolaudačního souhlasu a řádné užívání díla,
 - průběžný denní úklid dotčených prostor a přilehlých prostor (podle stavu znečištění),
 - zajištění bezpečného průchodu a pohybu osob v okolí stavby, zajištění provizorního příjezdu a přístupu na sousední nemovité věci, umožnění svozu komunálního odpadu,
 - zajištění zvláštního užívání komunikace (částečné uzavírky ap.) a dočasného dopravního značení,
 - úklid a vyčištění dotčených prostor před předáním provedeného díla objednateli a uvedení okolních ploch do původního stavu,
 - zajištění dokumentace skutečného provedení stavby 2x se zákresem případných změn a odchylek,
 - zajištění geodetického zaměření skutečného provedení stavby oprávněnou zeměměřičskou firmou (3x písemná forma, 2x digitální forma),
 - zřízení, udržování a likvidaci zařízení staveniště,
 - zajištění staveniště s ohledem na bezpečnostní předpisy,
 - zajištění dodržování předpisů v oblasti BOZ při práci na staveništi.
- 2.2 Při provádění díla nesmí být bez písemného souhlasu objednatele použity jiné materiály, technologie nebo provedeny změny proti přijaté nabídce zhotovitele.
- 2.3 Současně se zhotovitel zavazuje a odpovídá za to, že při provádění díla nepoužije žádný materiál, o kterém je v době jeho užití známo, že je škodlivý. Pokud tak zhotovitel učiní, je povinen na písemné vyzvání objednatele provést okamžitě nápravu a nést veškeré náklady s tím spojené.
- 2.4 Zhotovitel použije při provádění díla pouze materiály I. jakosti a materiály, které mají požadovanou certifikaci. Zhotovitel je povinen předat objednateli na jeho žádost veškeré doklady, které se vztahují k jakosti a certifikaci použitých materiálů. V případě zjištění, že materiály nesplňují tyto požadavky, zhotovitel na své náklady provede okamžitou výměnu příslušných částí.
- 2.5 Dílo provedené v rozsahu ujednaném v této smlouvě musí být provedeno v souladu s právními předpisy, musí mít základní kvalitativní technické ukazatele dle obecných technických

Parkovací stání Jiráskova – plocha A

požadavků na výstavbu, ČSN, EN, dle technických listů výrobců a dle technologických a montážních návodů výrobců.

3. DOBA PLNĚNÍ, STAVENIŠTĚ

3.1 Zhotovitel se zavazuje provést dílo do 30.9.2021.

Součástí provedení díla je jeho předání a převzetí objednatelem dle článku 7. této smlouvy. Dílo dle této smlouvy zhotovitel provede v k.ú. Dačice na pozemcích p.č. 804/1, p.č. 804/3 a p.č. 804/5.

3.2 Zhotovitel zahájí práce dne 1.7.2021. Objednatel předá zhotoviteli staveniště nejpozději 3 dny před zahájením prací.

3.3 Staveniště zajistí zhotovitel. Zhotovitel zabezpečí staveniště na vlastní náklad a zajistí vjezd na staveniště, jeho provoz, údržbu, pořádek a čistotu po celou dobu provádění díla, v souladu s platnými právními předpisy. Totéž zhotovitel zabezpečí i v případě určení skládek materiálů, povolení vybudování objektů zařízení staveniště apod. Zhotovitel je odpovědný za veškeré újmy způsobené na staveništi do doby předání a převzetí díla objednatelem a vyklizení staveniště.

3.4 Staveniště je zhotovitel povinen uvolnit, vyklidit, řádně uklidit a uvést do původního stavu nejpozději s předáním a převzetím díla objednatelem. Bez splnění této podmínky není dílo provedeno a objednatel není povinen dílo převzít.

3.5 Zhotovitel odpovídá za bezpečnost a ochranu zdraví všech pracovníků v prostoru staveniště a zabezpečí jejich vybavení ochrannými pracovními pomůckami.

3.6 Zhotovitel je povinen při provádění díla dodržovat veškeré příslušné normy, bezpečnostní, hygienické a požární předpisy, předpisy na ochranu životního prostředí a veškeré zákony a jejich prováděcí předpisy, které se týkají jeho činnosti. Pokud porušením těchto předpisů vznikne jakákoliv újma, nese ji, a veškeré vzniklé náklady, zhotovitel.

3.7 Zhotovitel je povinen neprodleně odstranit veškerá znečištění ploch, ke kterým dojde provozem zhotovitele. Pokud v této souvislosti vznikne komukoliv jakákoliv újma, je zhotovitel povinen ji nahradit.

3.8 Objednatel se zavazuje řádně provedené dílo v souladu s touto smlouvou převzít a zaplatit za něj zhotoviteli cenu uvedenou v článku 4. této smlouvy.

4. CENA DÍLA

4.1 Cena díla je sjednána pro rozsah daný zadávací dokumentací veřejné zakázky a článkem 2. této smlouvy jako cena nejvýše přípustná, platná po celou dobu provádění díla s výjimkou případů ujednaných v této smlouvě. Jsou v ní zahrnuty veškeré práce, dodávky, služby, výkony a zisk zhotovitele, které vyplývají z vymezení díla ve smyslu této smlouvy a zadávací dokumentace.

Celková cena díla bez DPH činí 1 667 696,06 Kč

Parkovací stání Jiráskova – plocha A

4.2 Změna sjednané ceny je možná pouze:

- a) pokud objednatel bude požadovat i provedení jiných prací nebo dodávek, než těch, které byly předmětem zadávací dokumentace nebo pokud objednatel vyloučí (nebude požadovat provedení) některé práce nebo dodávky z díla;
- b) pokud objednatel bude požadovat jinou kvalitu nebo druh dodávek, než tu, která byla určena zadávací dokumentací;
- c) pokud se při provádění díla vyskytnou skutečnosti, které nebyly v době sjednání smlouvy známy, a zhotovitel je nezavinil ani nemohl jejich výskyt předvídat a tyto skutečnosti mají prokazatelný vliv na sjednanou cenu.

4.3 Způsob ujednání změny ceny díla:

Nastane-li některá z podmínek dle předchozího odstavce, za kterých je možná změna ujednané ceny (dále také „vícepráce“ nebo „méněpráce“), budou předběžně smluvními stranami odsouhlaseny a budou zapsány do stavebního deníku, zhotovitel je povinen provést jejich přesný soupis včetně ocenění (tzv. Změnový list s pořadovým číslem změny).

Změnový list pak předloží objednateli k odsouhlasení. Zhotovitel může změny provést teprve po písemném odsouhlasení Změnového listu objednatelem.

Pokud má v důsledku změny díla dojít k navýšení celkové ceny díla ujednané v odstavci 4.1 tohoto článku, obě smluvní strany změnu písemně dohodnou formou dodatku k této smlouvě ve smyslu čl. 12 odst. 12.2. této smlouvy.

Teprve po odsouhlasení Změnového listu objednatelem a po uzavření dodatku, pokud je dle předchozích odstavců vyžadováno, má zhotovitel právo na úhradu ceny takové změny.

4.4 Postup ocenění změn díla:

Vícepráce – zhotovitel provede kontrolovatelný soupis dodatečných stavebních prací a dodávek s podrobným výpočtem doloženým případným popisem a zákresem do projektové dokumentace skutečného provedení. Dále zhotovitel provede ocenění jednotlivých položek soupisu stavebních prací a dodávek s použitím stejných jednotkových cen jako v rozpočtu pro dílo. Pokud v nich práce a dodávky tvořící vícepráce nebudou obsaženy, zhotovitel doplní jednotkové ceny podle Katalogů popisů a směrných cen stavebních a montážních prací vydaných ÚRS Praha, platných v době provádění víceprací. Na ceny, které nejsou v Katalogích popisů a směrných cen uvedeny, zhotovitel vytvoří rozborovou položku, kterou předloží k odsouhlasení objednateli.

Méněpráce - zhotovitel uvede skutečné množství měrných jednotek neprovedených prací s použitím stejných jednotkových cen vč. specifikací, přesunů hmot (sutí) a přírážek jako v rozpočtu pro dílo a stanoví tak skutečný rozsah a cenu neprovedených prací.

4.5 Vícepráce nebo méněpráce budou vyúčtovány průběžně ve fakturách na základě řádně odsouhlasených Změnových listů; v případě navýšení celkové ceny díla až po uzavření dodatku ke smlouvě.

4.6 Za vícepráce pro účely této smlouvy nejsou považovány práce, jejichž provedení je zahrnuto v zadávací dokumentaci (projektová dokumentace se soupisem prací, zadávací podmínky) a které nejsou z důvodů na straně zhotovitele zakalkulovány v ceně díla.

5. FINANCOVÁNÍ

- 5.1 Cena díla, jehož provedení je předmětem této smlouvy, je mezi smluvními stranami ve výši bez daně z přidané hodnoty sjednána v článku 4. této smlouvy. Daň z přidané hodnoty je povinen přiznat a zaplatit správci daně objednatel v režimu přenesení daňové povinnosti ve smyslu ust. § 92e zákona č. 235/2004 Sb., o dani z přidané hodnoty, ve znění pozdějších předpisů.
- 5.2 Cena díla, kterou je objednatel povinen zaplatit zhotoviteli, je ze strany objednatele splatná formou bezhotovostního převodu na bankovní účet zhotovitele na základě faktur – daňových dokladů – vystavených zhotovitelem pro objednatele po řádném provedení díla.
- 5.3 Splatnost faktur je mezi smluvními stranami sjednána na 30 dní ode dne doručení dané faktury objednateli.
- 5.4 Povinnost objednatele zaplatit je považována za splněnou dnem odepsání příslušné peněžní částky z účtu objednatele ve prospěch účtu zhotovitele. Údaje uvedené na faktuře budou odpovídat rozsahu skutečně provedených prací odsouhlasených objednatelem.
- 5.5. Zhotovitel není oprávněn do rozsahu skutečně provedených prací, tak, jak budou tyto fakturovány objednateli, zahrnout žádné práce neodsouhlasené dle předcházející věty.
- 5.6 Faktura musí kromě náležitostí vyžadovaných právními předpisy, zejména náležitostí daných ustanovením § 28 odst. 2 zákona č. 235/2004 Sb., o dani z přidané hodnoty, ve znění pozdějších předpisů, obsahovat název stavby a číslo smlouvy objednatele uvedené v záhlaví této smlouvy. Jestliže faktura nebude mít náležitosti vyžadované právními předpisy nebo náležitosti ujednané v této smlouvě, je objednatel oprávněn fakturu vrátit zhotoviteli k opravě. Vrácením faktury zhotoviteli se přeruší lhůta splatnosti. Nová lhůta splatnosti běží až doručením řádně opravené faktury objednateli.
- 5.7 V případě, že objednateli vznikne z ujednání dle této smlouvy nárok na smluvní pokutu, náhradu škody nebo jinou majetkovou sankci vůči zhotoviteli, je objednatel oprávněn započíst takovou pohledávku proti pohledávce zhotovitele na úhradu ceny díla.
- 5.8 Mezi smluvními stranami se sjednává, že v případě nedostatku finančních prostředků na straně objednatele, je objednatel oprávněn přikázat zhotoviteli dočasné zastavení všech činností souvisejících s prováděním díla. Zhotovitel má v tomto případě právo na náhradu prokázaných nákladů z tohoto zastavení vzniklých. Dále se v tomto případě smluvní strany zavazují uzavřít písemný dodatek k této smlouvě, kterým prodlouží lhůtu k provedení díla, přičemž se mezi smluvními stranami sjednává, že pokud v této věci nedojde k dohodě, bude lhůta pro provedení díla posunuta o stejnou dobu, po kterou trvalo zastavení prací.

6. PROVÁDĚNÍ DÍLA

- 6.1 Objednatel se zavazuje, že zhotoviteli předá do zahájení prací následující doklady potřebné k provádění díla:
- Stavební povolení
 - Projektovou dokumentaci
- 6.2 Objednatel má právo kontrolovat provádění díla. K projednání podstatných skutečností týkajících se plnění této smlouvy, ke kontrole celkového postupu stavby a postupu stavebních prací, dále také k projednání pro splnění zakázky potřebné spolupráce mezi zhotovitelem a

Parkovací stání Jiráskova – plocha A

objednatel, se uskuteční pravidelné kontrolní dny. Kontrolní dny se uskuteční v termínech dohodnutých mezi objednatel a zhotovitelem, zpravidla týdně.

- 6.3 Zhotovitel je povinen upozornit objednatele bez zbytečného odkladu na nevhodnou povahu věcí převzatých od objednatele nebo příkazů daných mu objednatelem k provedení díla, jestliže zhotovitel mohl tuto nevhodnost zjistit při vynaložení odborné péče. Zhotovitel je povinen upozornit objednatele na vady projektové dokumentace předané objednatelem, které zjistil před zahájením prací a v jejich průběhu.
- 6.4 Zhotovitel je povinen oznámit objednateli bez zbytečného odkladu, zjistí-li při provádění díla nepředvídatelné skutečnosti a skryté překážky týkající se místa, kde má být dílo provedeno, které mohou mít vliv na další průběh provádění díla nebo znemožňují provedení díla dohodnutým způsobem, popřípadě jiné nejasnosti. Zhotovitel nesmí bez předchozí dohody s objednatelem provádět změny v technologických pracích a v dodávkách, jakož i použitých materiálu, jinak odpovídá za škodu, která v souvislosti s takovou změnou vznikne a ponese náklady spojené s uvedením do původního stavu, bude-li na tom objednatel trvat.
- 6.5 Zhotovitel doloží na vyzvání objednatele, nejpozději však při předání a převzetí díla soubor certifikátů rozhodujících materiálů užitých k provedení díla.

Na vyžádání objednatele je zhotovitel povinen předložit kdykoliv v průběhu provádění díla příslušné certifikáty pro jednotlivé materiály a výrobky, taktéž technické listy jednotlivých materiálů a výrobků a technologické postupy stanovené výrobcem.

V případě, že na vyžádání objednatele, nebo dotčeného orgánu státní správy tyto doklady zhotovitel nepředloží, má dotčený orgán státní správy nebo osoba oprávněná jednat za objednatele ve věcech provádění stavby (dle této smlouvy) právo práce na díle pozastavit až do doby předložení dokladů, bez toho, že by zhotoviteli vznikl nárok na prodloužení termínu provedení díla nebo na úhradu nákladů spojených s pozastavením prací.

- 6.6 Podle zákona č. 185/2001 Sb., o odpadech a o změně některých dalších zákonů, ve znění pozdějších předpisů, jsou stanoveny základní povinnosti fyzických a právnických osob při nakládání s odpady. S odpady lze nakládat pouze způsobem stanoveným zákonem a prováděcími předpisy.

Zhotovitel je při předání díla povinen předložit objednateli doklady prokazující způsob, jakým naložil s jednotlivými druhy stavebního odpadu na dané zakázce.

- 6.7 Zhotovitel vede ode dne převzetí staveniště o pracích, které jsou předmětem díla, stavební deník. Stavební deník musí být uložen u stavbyvedoucího na stavbě a musí být přístupný pro oprávněné osoby objednatele. Do stavebního deníku se zapisují všechny skutečnosti rozhodné pro plnění smlouvy a vedení stavby a také záznamy o námitkách uplatněných třetími osobami v souvislosti s prováděním stavby (zejména údaje o časovém postupu prací, jejich druhu, objemu a jakosti jakož i další náležitosti ve smyslu ustanovení § 6 vyhlášky č. 499/2006 Sb, o dokumentaci staveb).

Objednatel a dotčené orgány státní správy jsou oprávněni sledovat záznamy provedené ve stavebním deníku a k zápisům připojovat svá stanoviska. Za objednatele jsou oprávněny do stavebního deníku provádět zápisy osoby oprávněné jednat za objednatele ve věcech provádění stavby.

- 6.8 K požadavkům objednatele zapsaným do stavebního deníku se zhotovitel vyjádří do 3 pracovních dnů nebo nejpozději do objednatel stanoveného prodlouženého termínu. Toto ustanovení platí i v opačném vztahu t.j. zhotovitel - objednatel.

Parkovací stání Jiráskova – plocha A

- 6.9 Denní záznamy podepisuje stavbyvedoucí nebo jeho zástupce ve lhůtách podle přílohy č. 9 k vyhlášce č. 499/2006 Sb., o dokumentaci staveb. V den následující po provedení zápisu je zhotovitel povinen zhotovitel předložit na vyžádání osob oprávněných jednat za objednatele ve věcech provádění stavby denní záznamy a odevzdat jim první průpis stavebního deníku.
- 6.10 Osoby oprávněné jednat za objednatele ve věcech provádění stavby sledují, zda je stavba prováděna v souladu se zadávací dokumentací, touto smlouvou, obsahem nabídky, podle platných technických norem, technologických listů výrobců a v souladu s právními předpisy. Pokud zjistí, že tomu tak není, jsou oprávněni na tuto skutečnost zhotovitele upozornit a žádat bezodkladnou nápravu nebo práce přerušit bez toho, že by zhotoviteli vznikl nárok na náhradu nákladů spojených s přerušением nebo na prodloužení termínu k provedení díla. Tím není dotčeno právo na náhradu škody, která v důsledku tohoto objednateli vznikla.
- 6.11 Osoby oprávněné jednat za objednatele ve věcech provádění stavby jsou dále oprávněny kontrolovat zakrývané konstrukce, přejímat dokončené práce a uzavřít dohodu o opatřeních a termínech odstranění zjištěných vad, upozorňovat zápisem do stavebního deníku na zjištěné vady a kontrolovat termín a způsob jejich odstranění.
- 6.12 Zhotovitel je povinen zabezpečit účast pověřených pracovníků při kontrole prováděných prací, kterou provádí osoby oprávněné jednat za objednatele ve věcech provádění stavby, a činit neprodleně opatření k odstranění zjištěných vad.
- 6.13 Výkon kontroly nebo dozoru objednatele nad stavbou podle této smlouvy nezbavuje zhotovitele odpovědnosti za řádné a včasné plnění smlouvy ani odpovědnosti za záruky.
- 6.14 Zhotovitel je povinen průběžně zvat objednatele ke kontrole všech prací, které mají být zakryty nebo se stanou nepřístupnými, alespoň tři pracovní dny před zakrytím. Pozvání na kontrolu musí být učiněno telefonicky a současně zápisem do stavebního deníku. Jestliže se objednatel nedostaví a neprovede kontrolu těchto prací, bude zhotovitel pokračovat v pracích. Jestliže objednatel bude dodatečně požadovat odkrytí těchto prací, je zhotovitel povinen toto odkrytí provést na náklady objednatele. V případě, že se při dodatečné kontrole zjistí, že práce nebyly řádně provedeny, hradí jejich odkrytí zhotovitel. Účast objednatele na řízení o zakrytí prací nezbavuje zhotovitele odpovědnosti za řádné provedení díla, ani odpovědnosti ze záruky.
- 6.15 Pokud zhotovitel způsobí újmu objednateli nebo třetím osobám, je povinen bez zbytečného odkladu tuto újmu napravit uvedením do původního stavu a není-li to možné, nahradit v penězích. Veškeré náklady s tím spojené nese zhotovitel.
- 6.16 Zhotovitel odpovídá i za újmu způsobenou činnostmi těch, kteří pro něj dílo provádějí. Zhotovitel rovněž odpovídá za újmu způsobenou okolnostmi, které mají původ v povaze strojů, přístrojů nebo jiných věcí, které zhotovitel použil nebo hodlal použít při provádění díla.
- 6.17 Zhotovitel je povinen být pojištěn proti škodám způsobeným jeho činnostmi, včetně škod způsobených pracovníky zhotovitele. Stejně podmínky je zhotovitel povinen zajistit u svých subdodavatelů. Doklady o pojištění je povinen na požádání předložit objednateli.
- 6.18 Zhotovitel je povinen v maximální možné míře využívat protihluková a protiprachová opatření.

Parkovací stání Jiráskova – plocha A

7. PŘEVZETÍ DÍLA

- 7.1 Zhotovitel předá dílo objednateli po jeho kompletním provedení. Zhotovitel je povinen vyzvat elektronicky e-mailovou zprávou na e-mailovou adresu: [REDAKCE] nejméně 3 pracovní dny předem objednatele k převzetí kompletně a řádně provedeného díla.
- 7.2 Objednatel převezme dílo, bude-li provedení objemu a jakost díla v souladu s touto smlouvou, v souladu s platnými právními a technickými normami, v souladu s technickou a montážní dokumentací výrobců a předá-li mu zhotovitel veškerou dokumentaci a doklady podle této smlouvy.
- 7.3 Řádné provedení díla bude dále prokázáno úspěšným provedením všech předepsaných zkoušek, nutných k řádnému užívání celého díla. K účasti na nich je zhotovitel povinen objednatele včas pozvat, jinak nemusí být výsledky těchto zkoušek objednatelem uznány a zhotovitel na své náklady zajistí nové zkoušky za přítomnosti objednatele.
- 7.4 Zhotovitel je povinen zajistit a objednateli při předání díla předložit veškeré atesty, certifikáty, revize, zprávy a protokoly o zkouškách stanovené právními předpisy, prohlášení o shodě. Dále zhotovitel předá objednateli kompletní vyhotovení projektové dokumentace skutečného provedení díla ve 2 vyhotoveních se zakreslením všech odchylek nebo změn díla, geodetické zaměření provedení stavby a další doklady nezbytné pro vydání kolaudačního souhlasu a k řádnému užívání díla. Případné nepředání této dokumentace a dokladů může být považováno za vadu díla bránící převzetí díla objednatelem.
- 7.5 Objednatel může převzít dílo i v případě, že při převzetí bude mít dílo ojedinělé drobné vady, které dle objednatele samy o sobě ani ve spojení s jinými nebrání řádnému užívání díla funkčně nebo esteticky, ani jeho užívání podstatným způsobem neomezují, poskytne-li zhotovitel objednateli dostatečné záruky, že vady odstraní v termínu stanoveném objednatelem.
- 7.6 O průběhu a výsledku předání díla sepíší obě smluvní strany zápis, ve kterém určí lhůty k odstranění vad. Lhůta pro odstranění vad nesmí být delší jak 5 dnů.
- 7.7 Zhotovitel nese nebezpečí škody na díle do doby jeho provedení, čímž se rozumí i splnění povinností odstranit vady ve smyslu odstavce 7.6 tohoto článku.
- 7.8 Zhotovitel se zavazuje odstranit vady díla, a to ve lhůtě určené v zápisu ze závěrečné kontrolní prohlídky provedené stavebním úřadem, a splnit podmínky stanovené pro získání příslušného povolení k užívání díla podle stavebního práva. O odstranění těchto vad bude sepsán mezi oběma smluvními stranami zápis.

8. ZÁRUKY

- 8.1 Zhotovitel odpovídá za to, že dílo bude provedeno podle této smlouvy a že po dobu záruční doby bude mít vlastnosti dohodnuté v této smlouvě.
- 8.2 Zhotovitel poskytuje na dílo záruku v trvání **36 měsíců**.

Smluvní strany se dohodly pro případ zjištěných vad díla, že v záruční době má objednatel právo požadovat a zhotovitel povinnost bezplatně odstranit vady díla. Záruční doba počíná běžet dnem předání a převzetí provedeného díla. Záruční doba na reklamované části díla se prodlužuje o dobu počínající datem uplatnění reklamace a končící dnem odstranění vady. Na opravy provedené v rámci reklamace v posledních šesti měsících záruční doby zhotovitel

Parkovací stání Jiráskova – plocha A

poskytuje záruku v délce 24 měsíců. Záruční doba začíná běžet ode dne převzetí dokončené opravy reklamované vady.

- 8.3 Reklamace vad je uplatněna včas, pokud ji objednatel uplatní písemně u zhotovitele nejpozději do 30 dnů po uplynutí záruční doby a prokáže, že k výskytu vady došlo ještě v průběhu záruční doby.
- 8.4 Reklamace vad vzniklých v záruční době uplatní objednatel datovou zprávou do datové schránky zhotovitele nebo dopisem na adresu sídla zhotovitele uvedenou v záhlaví této smlouvy. Zhotovitel se zavazuje nastoupit k odstranění reklamované vady neprodleně a vadu odstranit nejpozději do 5 dnů (v případě havarijního stavu nejpozději do 24 hodin) od uplatnění reklamace objednatelem, nedohodnou-li se zástupci smluvních stran jinak, a to i v případě, že reklamaci neuznává.
- Náklady na odstranění reklamované vady nese zhotovitel i ve sporných případech až do rozhodnutí soudu.
- 8.5 Jestliže zhotovitel neodstraní vady v termínech dle odstavce 8.4 tohoto článku, je objednatel oprávněn, kromě uplatnění smluvní pokuty, podle vlastního uvážení tyto práce provést sám, pověřit jejich provedením třetí osobu, nebo jejím prostřednictvím zakoupit, vyměnit vadnou či neúplně funkční část díla. Takto vzniklé náklady se zhotovitel zavazuje zaplatit objednateli do 14 dnů od doručení faktury. Takto odstraněné vady budou považovány za odstraněné zhotovitelem a zhotovitel ponese dál záruku za celé dílo v plném rozsahu dle této smlouvy, včetně vad odstraněných objednatelem či třetí osobou.
- 8.6 V případě, že zhotovitel nesplní povinnosti podle odstavce 8.1. až 8.5. tohoto článku nese zhotovitel odpovědnost za újmu, která tím objednateli vznikne nebo kterou budou na objednatelem v této souvislosti uplatňovat třetí osoby. Veškeré takto vzniklé náklady uhradí objednateli zhotovitel.

9. SMLUVNÍ POKUTY

- 9.1 Jestliže zhotovitel nesplní závazek provést dílo v termínu ujednaném v čl. 3. odstavci 3.1. této smlouvy, je zhotovitel povinen zaplatit objednateli smluvní pokutu ve výši **4000 Kč** za každý započatý den prodlení. Zaplacením smluvní pokuty zůstává právo objednatele na náhradu škody přesahující smluvní pokutu vzniklé z porušení povinnosti, ke kterému se smluvní pokuta vztahuje, nedotčeno.
- 9.2 Pokud zhotovitel nesplní smlouvou ujednaný případně jinak dohodnutý termín odstranění vad v záruční době, je povinen uhradit objednateli smluvní pokutu ve výši **2000 Kč** za každý započatý den, o který nesplní výše ujednaný nebo jinak dohodnutý termín odstranění vad. Smluvní pokuta se vztahuje samostatně na každou jednotlivou vadu s tím, že zaplacením smluvní pokuty zůstává právo objednatele na náhradu škody přesahující smluvní pokutu vzniklé z porušení povinnosti, ke kterému se smluvní pokuta vztahuje, nedotčeno.
- 9.3 V případě prodlení objednatele se zaplacením ceny díla v souladu s čl. 5. této smlouvy, je objednatel povinen zaplatit zhotoviteli úrok z prodlení v zákonné výši.

10. ODSTOUPENÍ OD SMLOUVY

- 10.1 Na odstoupení od smlouvy se použijí příslušná ustanovení občanského zákoníku.

Parkovací stání Jiráskova – plocha A

- 10.2 Objednatel je oprávněn odstoupit od smlouvy rovněž pokud:
- bylo vůči zhotoviteli zahájeno insolvenční řízení, včetně případů, kdy byl na majetek zhotovitele vyhlášen konkurs, povoleno oddlužení nebo reorganizace nebo byl insolvenční návrh zamítnut pro nedostatek majetku, nebo zhotovitel vstoupil do likvidace,
 - před zahájením prací v případě nezajištění finančních prostředků potřebných k provádění díla,
 - pokud zhotovitel postoupí závazky z této smlouvy nebo tuto smlouvu jinému zhotoviteli,
 - jestliže zhotovitel bude v prodlení s provedením díla delším než 20 kalendářních dnů.
- 10.3 Zhotovitel může odstoupit od smlouvy, pokud je objednatel v prodlení s placením ceny díla podle této smlouvy delším než 30 kalendářních dní. Odstoupit může teprve poté, co na prodlení objednatele písemně upozornil a poskytl mu přiměřenou lhůtu k nápravě.
- 10.4 Odstoupení od smlouvy musí být učiněno písemně, doručeno druhé smluvní straně, přičemž účinky odstoupení nastávají dnem doručení písemného oznámení.
- 10.5 Odstoupením od smlouvy zanikají všechna práva a povinnosti smluvních stran ze smlouvy. Odstoupení od smlouvy se nedotýká práva na zaplacení smluvní pokuty nebo úroku z prodlení, pokud již dospěl, práva na náhradu škody vzniklé z porušení smluvní povinnosti ani ujednání, která mají vzhledem ke své povaze zavazovat smluvní strany i po odstoupení od smlouvy, zejména ujednání o způsobu řešení sporů. Byl-li dluh zajištěn, nedotýká se odstoupení od smlouvy ani zajištění.
- 10.6 Pokud některá ze smluvních stran odstoupila od smlouvy, je zhotovitel povinen umožnit do 10 pracovních dnů pokračovat v provádění díla jinému zhotoviteli, zejména vyklizením staveniště, předáním rozestavěného díla a provedením nezbytně nutných činností pro plynulé pokračování v provádění díla. V případě, že zhotovitel nesplní tuto povinnost, je povinen uhradit objednateli veškeré náklady a škodu, které objednateli v souvislosti s porušením této povinnosti vznikly.
- 10.7 Pro náhradu škody platí ustanovení občanského zákoníku s tím, že smluvní strany se dohodly na vyloučení možnosti uplatňovat ušlý zisk.

11. OSTATNÍ PODMÍNKY SMLOUVY

- 11.1 Zhotovitel provede všechny práce stanovené ve smlouvě kompletně, kvalitně a včas podle čs. norem, platných obecně závazných právních předpisů a v souladu s požadavky orgánů veřejné správy a požadavky a pokyny objednatele.
- 11.2 Ve vzájemných vztazích mezi objednatelem a zhotovitelem, které nejsou upraveny touto smlouvou, se použijí ustanovení občanského zákoníku, s tím, že se smluvní strany ve smyslu ustanovení § 558 odst. 2 občanského zákoníku dohodly, že ustanovení občanského zákoníku, která nemají donucující účinky, mají přednost před obchodními zvyklostmi.
- 11.3 Smluvní strany se dohodly, že zhotovitel není oprávněn postoupit tuto smlouvu třetí osobě.
- 11.4 Zhotovitel prohlašuje, že se seznámil s místem stavby a že je schopen dílo v ujednaném rozsahu a kvalitě provést a předat jej objednateli ve stavu schopném užívání a bez vad. Dále zhotovitel prohlašuje, že cena díla obsahuje veškeré práce a dodávky nutné pro provedení díla specifikovaného v této smlouvě.

12. ZÁVĚREČNÁ USTANOVENÍ

- 12.1 Tato smlouva nabývá platnosti dnem jejího podpisu oběma smluvními stranami a účinnosti dnem jejího zveřejnění v registru smluv dle zákona č. 340/2015 Sb., o zvláštních podmínkách účinnosti některých smluv, uveřejňování těchto smluv a o registru smluv, ve znění pozdějších předpisů.
- 12.2 Smlouvu lze změnit nebo zrušit jen písemnou formou – dodatkem, který bude podepsán oprávněnými zástupci obou smluvních stran. Ostatní ujednání zmocněnců smluvních stran pro vlastní provádění stavebních prací, přesahující jejich zmocnění se považují jen za přípravná jednání, která nabývají platnosti smlouvy jen tehdy, budou-li smluvními stranami potvrzeny jako dodatek ke smlouvě nebo jako nová smlouva.
- 12.3 Pokud jakýkoliv závazek vyplývající z této smlouvy, avšak netvořící její podstatnou náležitost je nebo se stane neplatným nebo nevymahatelným jako celek nebo jeho část, je plně oddělitelný od ostatních ustanovení této smlouvy a taková neplatnost nebo nevymahatelnost nebude mít žádný vliv na platnost a vymahatelnost jakýchkoliv ostatních závazků z této smlouvy. Smluvní strany se zavazují v rámci této smlouvy nahradit formou dodatku k této smlouvě tento neplatný nebo nevymahatelný oddělený závazek takovým novým platným a vymahatelným závazkem, jehož předmět bude v nejvyšší možné míře odpovídat předmětu původního odděleného závazku. Pokud však jakýkoliv závazek vyplývající z této smlouvy a tvořící její podstatnou náležitost je nebo kdykoliv se stane neplatným nebo nevymahatelným jako celek nebo jeho část, smluvní strany nahradí neplatný nebo nevymahatelný závazek v rámci nové smlouvy takovým novým platným a vymahatelným závazkem, jehož předmět bude v nejvyšší možné míře odpovídat předmětu původního závazku obsaženému v této smlouvě.
- 12.4 Veškeré spory, které případně z této smlouvy vzniknou, budou přednostně řešeny dohodou smluvních stran. Nedohodnou-li se smluvní strany, budou spory vzniklé na základě této smlouvy nebo v souvislosti se smlouvou řešeny výlučně obecnými soudy České republiky a podle českého práva.
- 12.5 Tato smlouva je závazná i pro případné právní nástupce smluvních stran.
- 12.6 Tato smlouva je vyhotovena ve čtyřech vyhotoveních, každé s platností originálu. Každá smluvní strana obdrží dvě vyhotovení.
- 12.7 Smluvní strany prohlašují, že tato smlouva byla sepsána podle jejich pravé a svobodné vůle. Smlouvu si přečetly, souhlasí bez výhrad s jejím obsahem a na důkaz toho připojují své vlastnoruční podpisy.
- 12.8 Pro případ, že tato smlouva není uzavírána za přítomnosti obou smluvních stran, platí, že smlouva nebude uzavřena, pokud ji zhotovitel podepíše s dodatkem či odchylkou, byť nepodstatnou.
- 12.9 Smluvní strany berou na vědomí, že tato smlouva, včetně všech jejích pozdějších dodatků, podléhá zveřejnění v registru smluv dle zákona č. 340/2015 Sb., o zvláštních podmínkách účinnosti některých smluv, uveřejňování těchto smluv a o registru smluv, ve znění pozdějších předpisů, do třiceti (30) dnů ode dne podpisu smlouvy poslední smluvní stranou, nejpozději do tří (3) měsíců ode dne podpisu smlouvy, které provede objednatel. Zhotovitel souhlasí se

Parkovací stání Jiráskova – plocha A

zveřejněním této smlouvy. Zhotovitel prohlašuje, že tato smlouva neobsahuje údaje, které tvoří předmět jeho obchodního tajemství podle § 504 občanského zákoníku.

- 12.10 Město Dačice, ve smyslu ustanovení § 41 odst. 1 zákona č. 128/2000 Sb., o obcích, ve znění pozdějších předpisů, potvrzuje, že uzavření této smlouvy bylo schváleno Radou města Dačice na jejím 74. zasedání konaném dne 21.4.2021 pod č. usnesení 1408/74/RM/2021 nadpoloviční většinou hlasů všech členů rady a tím byly ze strany města Dačice splněny veškeré zákonem stanovené podmínky pro platnost této smlouvy.
- 12.11 Smluvní strany berou na vědomí, že v souvislosti s touto smlouvou dochází ke zpracovávání osobních údajů především na základě právního titulu plnění smlouvy ve smyslu čl. 6 odst. 1 písm. b) GDPR. V souvislosti s touto smlouvou je třeba plnit celou řadu zákonných povinností. Jedná se zejména o daňové, účetní a archivační povinnosti dle příslušných zákonů. Protože je smluvním stranou veřejný subjekt, osobní údaje mohou být zároveň předmětem žádosti o informace podle zákona o svobodném přístupu k informacím nebo mohou být zveřejněny v registru smluv. Při plnění těchto povinností dochází ke zpracování osobních údajů na základě titulu plnění právních povinností v souladu s čl. 6 odst. 1 písm. c) GDPR. Další informace o ochraně osobních údajů se dozvíte na www.dacice.cz.
- 12.12 **Nedílnou součástí smlouvy jsou tyto přílohy:**

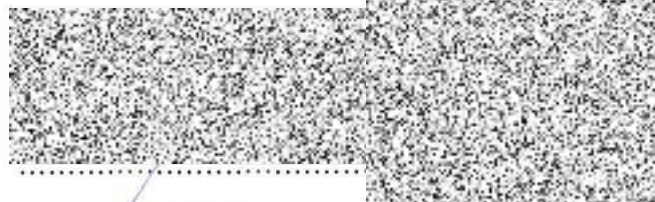
Příloha č. 1 - Oceněný soupis stavebních prací, dodávek a služeb

Příloha č. 2 – Specifikace rozsahu díla

V Dačicích dne 10. 05. 2021

V Telči | dne 4. 5. 2021

Za objednatele:

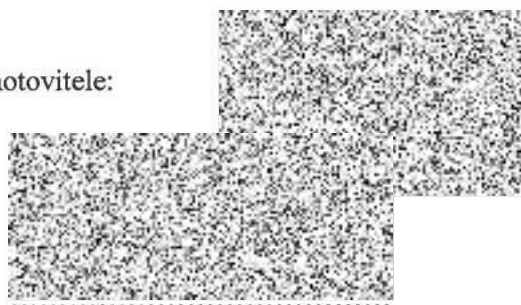


za město Dačice



starosta

Za zhotovitele:



za | SATES ČECHY s.r.o. |



| jednatel společnosti |

REKAPITULACE STAVBY

Kód: 970A

Stavba: Parkovací stání Jiráskova - parkovací stání na ploše A

KSO:
Místo: Dačice

CC-CZ:
Datum: 2. 3. 2021

Zadavatel:
Město Dačice

IČ:
DIČ:

Uchazeč:
SATES ČECHY s.r.o.

IČ: 25172654
DIČ: CZ25172654

Projektant:
WAY project s.r.o.

IČ: 63906601
DIČ:

Zpracovatel:

IČ:
DIČ:

Poznámka:

Cena bez DPH

1 667 696,06

	Sazba daně	Základ daně	Výše daně
DPH základní	21,00%	1 667 696,06	350 216,17
DPH snížená	15,00%	0,00	0,00

Cena s DPH

v

CZK

2 017 912,23

Projektant

Zpracovatel

Datum a podpis:

Razítko

Datum a podpis:

Razítko

Objednavatel

Uchazeč

Datum a podpis:

Razítko

Datum a podpis:

Razítko

REKAPITULACE OBJEKTŮ STAVBY A SOUPISŮ PRACÍ

Kód: 970A

Stavba: Parkovací stání Jiráskova - parkovací stání na ploše A

Místo: Dačice

Datum: 2. 3. 2021

Zadavatel: Město Dačice

Projektant: WAY project s.r.o.

Uchazeč: SATES ČECHY s.r.o.

Zpracovatel:

Kód	Popis	Cena bez DPH [CZK]	Cena s DPH [CZK]
Náklady z rozpočtů		1 667 696,06	2 017 912,23
02	Ostatní a vedlejší náklady	130 000,00	157 300,00
101A	Parkovací stání na ploše A	1 537 696,06	1 860 612,23

KRYCÍ LIST SOUPISU PRACÍ

Stavba:

Parkovací stání Jiráskova - parkovací stání na ploše A

Objekt:

02 - Ostatní a vedlejší náklady

KSO:

Místo: Dačice

Zadavatel:

Město Dačice

Uchazeč:

SATES ČECHY s.r.o.

Projektant:

WAY project s.r.o.

Zpracovatel:

Poznámka:

CC-CZ:

Datum: 2. 3. 2021

IČ:

DIČ:

IČ:

25172654

DIČ:

CZ25172654

IČ:

DIČ:

IČ:

DIČ:

Cena bez DPH

130 000,00

DPH základní
snižená

Základ daně
130 000,00
0,00

Sazba daně
21,00%
15,00%

Výše daně
27 300,00
0,00

Cena s DPH

v CZK

157 300,00

Projektant

Zpracovatel

Datum a podpis:

Razítko

Datum a podpis:

Razítko

Objednavatel

Uchazeč

Datum a podpis:

Razítko

Datum a podpis:

Razítko

REKAPITULACE ČLENĚNÍ SOUPISU PRACÍ

Stavba:

Parkovací stání Jiráskova - parkovací stání na ploše A

Objekt:

02 - Ostatní a vedlejší náklady

Místo:

Dačice

Zadavatel:

Město Dačice

Uchazeč:

SATES ČECHY s.r.o.

Datum:

2. 3. 2021

Projektant:

WAY project s.r.o.

Zpracovatel:

Kód dílu - Popis

Cena celkem [CZK]

Náklady ze soupisu prací

130 000,00

OST - Ostatní

130 000,00

SOUPIS PRACÍ

Stavba:

Parkovací stání Jiráskova - parkovací stání na ploše A

Objekt:

02 - Ostatní a vedlejší náklady

Místo: Dačice

Datum: 2. 3. 2021

Zadavatel: Město Dačice

Projektant: WAY project s.r.o.

Uchazeč: SATES ČECHY s.r.o.

Zpracovatel:

PČ	Typ	Kód	Popis	MJ	Množství	J.cena [CZK]	Cena celkem [CZK]	Cenová soustava
Náklady soupisu celkem							130 000,00	
D	OST		Ostatní				130 000,00	
1	K	053002000	Poplatky	kpl	1,000	10 000,00	10 000,00	CS ÚRS 2021 01
	PP		Poplatky					
	VV		"za vytýčení inženýrský sítí pro stavbu jako celek" 1		1,000			
2	K	043103000w	Zkoušky bez rozlišení -Zkoušky materiálů zkušebnou zhotovitele	kpl	1,000	10 000,00	10 000,00	
	PP		Zkoušky bez rozlišení -Zkoušky materiálů zkušebnou zhotovitele					
	VV		zajištění všech zkoušek materiálů dle požadavků TKP a ZTKP					
	VV		"Zkoušky materiálů zhotovitelem, pro stavbu jako celek" 1		1,000			
	VV		včetně zkoušek vzorkování dle vyhl. č. 130/2019 Sb.					
3	K	043103000w1	Zkoušky bez rozlišení -Zkoušky materiálů nezávislou zkušebnou	Kč	10 000,000	1,00	10 000,00	
	PP		Zkoušky bez rozlišení -Zkoušky materiálů nezávislou zkušebnou					
	VV		zajištění všech zkoušek materiálů dle požadavků TKP a ZTKP					
	VV		"bere se pro stavbu jako celek" 10000		10 000,000			
	VV		Čerpat po odsouhlasení TDI.					
4	K	043194000w	Ostatní zkoušky - Zkoušky konstrukcí a prací zkušebnou zhotovitele	kpl	1,000	10 000,00	10 000,00	
	PP		Ostatní zkoušky - Zkoušky konstrukcí a prací zkušebnou zhotovitele					
	VV		zajištění všech zkoušek konstrukcí a prací dle požadavků TKP a ZTKP					
	VV		"Pro stavbu jako celek" 1		1,000			
5	K	043194000w1	Ostatní zkoušky - Zkoušky konstrukcí a prací nezávislou zkušebnou	Kč	10 000,000	1,00	10 000,00	
	PP		Ostatní zkoušky - Zkoušky konstrukcí a prací nezávislou zkušebnou					
	VV		zajištění všech zkoušek konstrukcí a prací dle požadavků TKP a ZTKP					
	VV		"bere se pro celou stavbu jako celek" 10000		10 000,000			
	VV		Čerpat po odsouhlasení TDI.					
6	K	034303000	Dopravní značení na staveništi	kpl...	1,000	10 000,00	10 000,00	CS ÚRS 2021 01
	PP		Dopravní značení na staveništi					
	VV		dopravně inženýrské opatření					
	VV		označení omezení provozu, vč. přeznačování v průběhu stavby					
	VV		"bere se pro stavbu jako celek" 1		1,000			
7	K	011103000	Geologický průzkum bez rozlišení	kpl	1,000	15 000,00	15 000,00	CS ÚRS 2021 01
	PP		Geologický průzkum bez rozlišení					
	VV		prohlídka a posouzení podloží chodníků, parkoviště a vozovky geotechnikem včetně návrhu opatření					
	VV		"pro stavbu jako celek" 1		1,000			
8	K	012203000	Geodetické práce při provádění stavby	kpl	1,000	15 000,00	15 000,00	CS ÚRS 2021 01
	PP		Geodetické práce při provádění stavby					
	VV		podrobné vytýčení podle vytyčovacíh protokolů					
	VV		podrobné vytýčení výšek povrchu podle příčných řezů					
	VV		"pro stavbu jako celek" 1		1,000			
9	K	012303000	Geodetické práce po výstavbě	kpl	1,000	15 000,00	15 000,00	CS ÚRS 2021 01
	PP		Geodetické práce po výstavbě					

PČ	Typ	Kód	Popis	MJ	Množství	J.cena [CZK]	Cena celkem [CZK]	Cenová soustava
	VV		Zaměření skutečného provedení stavby					
	VV		"pro stavbu jako celek" 1		1,000			
10	K	013254000	Dokumentace skutečného provedení stavby	kpl	1,000	15 000,00	15 000,00	CS ÚRS 2021 01
	PP		Dokumentace skutečného provedení stavby					
	VV		vypracování dokumentace skutečného provedení					
	VV		"pro stavbu jako celek, PD ve 4 vyhotoveních" 1		1,000			
11	K	042503000	Plán BOZP na staveništi	kpl	1,000	10 000,00	10 000,00	CS ÚRS 2021 01
	PP		Plán BOZP na staveništi					
	VV		opatření pro zajištění BOZP na staveništi					
	VV		oplocení a ohrazení staveniště, vytýčení bezp. koridoru pro pěší a cyklisty					
	VV		"pro stavbu jako celek" 1		1,000			

KRYCÍ LIST SOUPISU PRACÍ

Stavba:

Parkovací stání Jiráskova - parkovací stání na ploše A

Objekt:

101A - Parkovací stání na ploše A

KSO:

Místo: Dačice

Zadavatel:

Město Dačice

Uchazeč:

SATES ČECHY s.r.o.

Projektant:

WAY project s.r.o.

Zpracovatel:

Poznámka:

CC-CZ:

Datum: 2. 3. 2021

IČ:

DIČ:

IČ:

25172654

DIČ:

CZ25172654

IČ:

DIČ:

IČ:

DIČ:

Cena bez DPH

1 537 696,06

	Základ daně	Sazba daně	Výše daně
DPH základní	1 537 696,06	21,00%	322 916,17
DPH snížená	0,00	15,00%	0,00

Cena s DPH

v CZK

1 860 612,23

Projektant

Zpracovatel

Datum a podpis:

Razítko

Datum a podpis:

Razítko

Objednavatel

Uchazeč

Datum a podpis:

Razítko

Datum a podpis:

Razítko

REKAPITULACE ČLENĚNÍ SOUPISU PRACÍ

Stavba: Parkovací stání Jiráskova - parkovací stání na ploše A

Objekt: **101A - Parkovací stání na ploše A**

Místo: Dačice
Zadavatel: Město Dačice
Uchazeč: SATES ČECHY s.r.o.

Datum: 2. 3. 2021
Projektant: WAY project s.r.o.
Zpracovatel:

Kód dílu - Popis

Cena celkem [CZK]

Náklady ze soupisu prací

1 537 696,06

HSV - Práce a dodávky HSV

1 464 196,06

1 - Zemní práce	435 711,94
3 - Svislé a kompletní konstrukce	24 244,50
4 - Vodorovné konstrukce	4 088,70
5 - Komunikace pozemní	499 222,43
8 - Trubní vedení	51 877,95
9 - Ostatní konstrukce a práce, bourání	247 024,76
997 - Přesun sutě	84 893,02
998 - Přesun hmot	117 132,76

PSV - Práce a dodávky PSV

10 500,00

741 - Elektroinstalace - silnoproud	10 500,00
-------------------------------------	-----------

M - Práce a dodávky M

63 000,00

21-M - Elektromontáže	63 000,00
-----------------------	-----------

SOUPIS PRACÍ

Stavba: Parkovací stání Jiráskova - parkovací stání na ploše A
 Objekt: 101A - Parkovací stání na ploše A

Místo: Dačice
 Zadavatel: Město Dačice
 Uchazeč: SATES ČECHY s.r.o.

Datum: 2. 3. 2021
 Projektant: WAY project s.r.o.
 Zpracovatel:

PČ	Typ	Kód	Popis	MJ	Množství	J.cena [CZK]	Cena celkem [CZK]	Cenová soustava
							1 537 696,06	
D	HSV		Práce a dodávky HSV					1 464 196,06
D	1		Zemní práce					435 711,94
1	K	112155115	Štěpkování stromků a větví v zapojeném porostu průměru kmene do 300 mm s naložením	kus	1,000	1 575,00	1 575,00	CS ÚRS 2021 01
	PP		Štěpkování s naložením na dopravní prostředek a odvozem do 20 km stromků a větví v zapojeném porostu, průměru kmene do 300 mm					
	VV		"uvažuje se 0,5m3/1ks odstr. stromů" 1					1,000
2	K	112101101	Odstranění stromů listnatých průměru kmene do 300 mm	kus	1,000	4 200,00	4 200,00	CS ÚRS 2021 01
	PP		Odstranění stromů s odřezáním kmene a s odvětvěním listnatých, průměru kmene přes 100 do 300 mm					
	VV		"dle výk. výměr" 1					1,000
3	K	112251101	Odstranění pařezů D do 300 mm	kus	1,000	2 625,00	2 625,00	CS ÚRS 2021 01
	PP		Odstranění pařezů strojně s jejich vykopáním, vytrháním nebo odstředěním průměru přes 100 do 300 mm					
	VV		"dle odstranění stromů" 1					1,000
4	K	113106142	Rozebrání dlažeb z betonových nebo kamenných dlaždic komunikací pro pěší strojně pl přes 50 m2	m2	56,360	13,08	737,36	CS ÚRS 2021 01
	PP		Rozebrání dlažeb komunikací pro pěší s přemístěním hmot na skládku na vzdálenost do 3 m nebo s naložením na dopravní prostředek s ložem z kameniva nebo živice a s jakoukoliv výplní spár strojně plochy jednotlivě přes 50 m2 z betonových nebo kameninových dlaždic, desek nebo tvarovek					
	VV		"odstranění kce chodníku, dlaždice bet. 0,3*0,3 m, 0,5*0,5 m, dle výk. výměr" 56,36					56,360
5	K	113106144	Rozebrání dlažeb ze zámkových dlaždic komunikací pro pěší strojně pl přes 50 m2	m2	152,680	16,76	2 558,61	CS ÚRS 2021 01
	PP		Rozebrání dlažeb komunikací pro pěší s přemístěním hmot na skládku na vzdálenost do 3 m nebo s naložením na dopravní prostředek s ložem z kameniva nebo živice a s jakoukoliv výplní spár strojně plochy jednotlivě přes 50 m2 ze zámkové dlažby					
	VV		"odstranění kce chodníku, ZD, dle výk. výměr" 152,68					152,680
6	K	113107330	Odstranění podkladu z betonu prostého tl 100 mm strojně pl do 50 m2	m2	27,200	122,75	3 338,66	CS ÚRS 2021 01
	PP		Odstranění podkladů nebo krytů strojně plochy jednotlivě do 50 m2 s přemístěním hmot na skládku na vzdálenost do 3 m nebo s naložením na dopravní prostředek z betonu prostého, o tl. vrstvy do 100 mm					
	VV		"uvažováno pro odstranění chodníku/vjezdu " 27,2					27,200
7	K	113107321	Odstranění podkladu z kameniva drceného tl 100 mm strojně pl do 50 m2	m2	39,650	30,58	1 212,34	CS ÚRS 2021 01
	PP		Odstranění podkladů nebo krytů strojně plochy jednotlivě do 50 m2 s přemístěním hmot na skládku na vzdálenost do 3 m nebo s naložením na dopravní prostředek z kameniva hrubého drceného, o tl. vrstvy do 100 mm					
	VV		"odstranění kce vozovky AB, dle výk. výměr" 12,45					12,450
	VV		"odstranění kce chodníku/vjezdu, beton, dle výk. výměr" 27,2					27,200
	VV		Součet					39,650
8	K	113107161	Odstranění podkladu z kameniva drceného tl 100 mm strojně pl přes 50 do 200 m2	m2	209,040	24,84	5 193,18	CS ÚRS 2021 01
	PP		Odstranění podkladů nebo krytů strojně plochy jednotlivě přes 50 m2 do 200 m2 s přemístěním hmot na skládku na vzdálenost do 20 m nebo s naložením na dopravní prostředek z kameniva hrubého drceného, o tl. vrstvy do 100 mm					
	VV		"Odstranění kce chodníku, beton,dlažba 0,3*0,3, 0,5*0,5 dle výk. výměr" 56,36					56,360
	VV		"odstranění kce chodníku, ZD, dle výk. výměr" 152,68					152,680
	VV		odstraněná vrstva se použije do výměny AZ - předpokládá se 50% množství					
	VV		Součet					209,040
9	K	113107341	Odstranění podkladu živичného tl 50 mm strojně pl do 50 m2	m2	12,450	36,31	452,05	CS ÚRS 2021 01

PČ	Typ	Kód	Popis	MJ	Množství	J.cena [CZK]	Cena celkem [CZK]	Cenová soustava
	PP		Odstranění podkladů nebo krytů strojné plochy jednotlivě do 50 m ² s přemístěním hmot na skládku na vzdálenost do 3 m nebo s naložením na dopravní prostředek živičných, o tl. vrstvy do 50 mm					
	VV		"odstranění kce vozovky, AB, dle výk. výměr" 12,45		12,450			
10	K	113154122	Frézování živičného krytu tl 40 mm pruh š 1 m pl do 500 m ² bez překážek v trase	m ²	277,980	168,00	46 700,64	CS ÚRS 2021 01
	PP		Frézování živičného podkladu nebo krytu s naložením na dopravní prostředek plochy do 500 m ² bez překážek v trase pruhu šířky přes 0,5 m do 1 m, tloušťky vrstvy 40 mm					
	VV		"odfrézování AB vrstvy vozovky, dle výk. výměr" 277,98		277,980			
11	K	113202111	Vytrhání obrub krajníků obrubníků stojatých	m	166,680	42,85	7 142,32	CS ÚRS 2021 01
	PP		Vytrhání obrub s vybouráním lože, s přemístěním hmot na skládku na vzdálenost do 3 m nebo s naložením na dopravní prostředek z krajníků nebo obrubníků stojatých					
	VV		"Vytrhání betonových obrubníků silničních stojatých dle výk. výměr" 166,68		166,680			
12	K	113204111	Vytrhání obrub záhonových	m	66,080	30,50	2 015,61	CS ÚRS 2021 01
	PP		Vytrhání obrub s vybouráním lože, s přemístěním hmot na skládku na vzdálenost do 3 m nebo s naložením na dopravní prostředek záhonových					
	VV		"Vytrhání záhonových obrubníků dle výk. výměr" 66,08		66,080			
13	K	121151113	Sejmutí ornice plochy do 500 m ² tl vrstvy do 200 mm strojně	m ²	420,950	17,71	7 456,50	CS ÚRS 2021 01
	PP		Sejmutí ornice strojně př souvislé ploše přes 100 do 500 m ² , tl. vrstvy do 200 mm					
	VV		"odhumusování tl.100 mm dle výk. výměr" 420,95		420,950			
14	K	129001101	Příplatek za ztížení odkopávky nebo prokopávky v blízkosti inženýrských sítí	m ³	64,857	309,44	20 069,03	CS ÚRS 2021 01
	PP		Příplatek k cenám vykopávek za ztížení vykopávky v blízkosti podzemního vedení nebo výbušnin v horninách jakékoliv třídy					
	VV		"bere se cca 30% odkopávky" (85+131,19)*0,3		64,857			
15	K	122251104	Odkopávky a prokopávky nezapažené v hornině třídy těžitelnosti I, skupiny 3 objem do 500 m ³ strojně	m ³	216,190	94,82	20 498,05	CS ÚRS 2021 01
	PP		Odkopávky a prokopávky nezapažené strojně v hornině třídy těžitelnosti I skupiny 3 přes 100 do 500 m ³					
	VV		"výkop pro nové konstrukce dle výk. výměr" 85		85,000			
	VV		"výkop pro výměnu zeminy dle výk. výměr" 131,19		131,190			
	VV		Součet		216,190			
16	K	131151343	Vrtání jamek pro plotové sloupky D do 300 mm - strojně	m	24,000	67,11	1 610,53	CS ÚRS 2021 01
	PP		Vrtání jamek strojně průměru přes 200 do 300 mm					
	VV		"pro 8 sloupků a 4 vzpěry oplocení"(8+4)*0,8		9,600			
	VV		"pro sušáky na prádlo"16*0,8		12,800			
	VV		"pro klepadlo"2*0,8		1,600			
	VV		včetně likvidace výkopku					
	VV		Součet		24,000			
17	K	151101101	Zřízení příložného pažení a rozeptění stěn rýh hl do 2 m	m ²	28,800	80,85	2 328,48	CS ÚRS 2021 01
	PP		Zřízení pažení a rozeptění stěn rýh pro podzemní vedení příložné pro jakoukoliv mezerovitost, hloubky do 2 m					
	VV		"Pro šachty uličních vpustí pod plání" 1,2*4*2,0*3		28,800			
18	K	151101111	Odstranění příložného pažení a rozeptění stěn rýh hl do 2 m	m ²	28,800	48,14	1 386,50	CS ÚRS 2021 01
	PP		Odstranění pažení a rozeptění stěn rýh pro podzemní vedení s uložením materiálu na vzdálenost do 3 m od kraje výkopu příložné, hloubky do 2 m					
	VV		"dle zřízení" 28,8		28,800			
19	K	162201411	Vodorovné přemístění kmenů stromů listnatých do 1 km D kmene do 300 mm	kus	1,000	525,00	525,00	CS ÚRS 2021 01
	PP		Vodorovné přemístění větví, kmenů nebo pařezů s naložením, složením a dopravou do 1000 m kmenů stromů listnatých, průměru přes 100 do 300 mm					
	VV		na deponii stavebníka, uvažována vzdálenost do 1km					
	VV		"dle odstranění stromů" 1		1,000			
20	K	162201421	Vodorovné přemístění pařezů do 1 km D do 300 mm	kus	1,000	262,50	262,50	CS ÚRS 2021 01
	PP		Vodorovné přemístění větví, kmenů nebo pařezů s naložením, složením a dopravou do 1000 m pařezů kmenů, průměru přes 100 do 300 mm					
	VV		na deponii stavebníka, uvažována vzdálenost do 1km					
	VV		"dle odstranění stromů" 1		1,000			
21	K	162351104	Vodorovné přemístění do 1000 m výkopku/sypaniny z horniny třídy těžitelnosti I, skupiny 1 až 3	m ³	12,396	94,50	1 171,42	CS ÚRS 2021 01
	PP		Vodorovné přemístění výkopku nebo sypaniny po suchu na obvyklém dopravním prostředku, bez naložení výkopku, avšak se složením bez rozhmůtí z horniny třídy těžitelnosti I skupiny 1 až 3 na vzdálenost přes 500 do 1 000 m					
	VV		"odvoz přebytečné ornice na deponii stavebníka, uvažována vzdálenost do 1km" (420,95-(139,45+157,54))*0,1		12,396			
22	K	162651111	Vodorovné přemístění do 4000 m výkopku/sypaniny z horniny třídy těžitelnosti I, skupiny 1 až 3	m ³	150,270	210,00	31 556,70	CS ÚRS 2021 01

PČ	Typ	Kód	Popis	MJ	Množství	J.cena [CZK]	Cena celkem [CZK]	Cenová soustava
	PP		Vodorovné přemístění výkopku nebo sypaniny po suchu na obvyklém dopravním prostředku, bez naložení výkopku, avšak se složením bez rozhmnutí z horniny třídy těžitelnosti I skupiny 1 až 3 na vzdálenost přes 3 000 do 4 000 m					
	VV		přebytečná zemina z výkopů,					
	VV		uvažován odvoz na skládku do 4 km					
	VV		"odkopávka" 216,19		216,190			
	VV		"odečte se dod. násyp" -65,92		-65,920			
	VV		Součet		150,270			
23	K	171201221	Poplatek za uložení na skládce (skládkovné) zeminy a kamení kód odpadu 17 05 04	t	270,486	210,00	56 802,06	CS ÚRS 2020 01
	PP		Poplatek za uložení stavebního odpadu na skládce (skládkovné) zeminy a kamení zatříděného do Katalogu odpadů pod kódem 17 05 04					
	VV		"přebytečná zemina dle přepravy" 150,27*1,8		270,486			
24	K	171152112	Uložení sypaniny z hornin nesoudržných a sypkých do násypů ztuhnutých mimo aktivní zónu silnic a dálnic	m3	65,920	45,13	2 974,90	CS ÚRS 2021 01
	PP		Uložení sypaniny do ztuhnutých násypů pro silnice, dálnice a letiště s rozprostřením sypaniny ve vrstvách, s hrubým urovňáním a uzavřením povrchu násypu z hornin nesoudržných sypkých mimo aktivní zónu					
	VV		"pro dodatečný násyp dle výk. výměr" 11,87		11,870			
	VV		"pro dodatečný násyp - svah, dle výk. výměr" 54,05		54,050			
	VV		Součet		65,920			
25	K	171152111	Uložení sypaniny z hornin nesoudržných a sypkých do násypů ztuhnutých v aktivní zóně silnic a dálnic	m3	164,770	76,44	12 595,02	CS ÚRS 2021 01
	PP		Uložení sypaniny do ztuhnutých násypů pro silnice, dálnice a letiště s rozprostřením sypaniny ve vrstvách, s hrubým urovňáním a uzavřením povrchu násypu z hornin nesoudržných sypkých v aktivní zóně					
	VV		"násyp dle výk. výměr" 13,36		13,360			
	VV		"násyp výměny zeminy" 151,41		151,410			
	VV		Součet		164,770			
26	M	583442290	šterkodrt' frakce 0/125	t	311,771	312,90	97 553,15	CS ÚRS 2021 01
	PP		šterkodrt' frakce 0/125					
	VV		Vhodná nenamrzavá zemina do aktivní zóny dle ČSN 736133					
	VV		"materiál pro výměnu zeminy a násyp, dle uložení" (151,41+13,36)*2,0		329,540			
	VV		"odečte se 50% stávajících odstr. šterk. vrstev chodníků, které se použijí do výměny" -(35,537)*0,5		-17,769			
	VV		Součet		311,771			
27	K	181351103	Rozprostření ornice tl vrstvy do 200 mm pl do 500 m2 v rovině nebo ve svahu do 1:5 strojně	m2	139,450	37,19	5 186,28	CS ÚRS 2021 01
	PP		Rozprostření a urovňání ornice v rovině nebo ve svahu sklonu do 1:5 strojně při souvislé ploše přes 100 do 500 m2, tl. vrstvy do 200 mm					
	VV		"ohumusování v rovině tl.100 mm dle výk. výměr" 139,45		139,450			
28	K	182351123	Rozprostření ornice pl do 500 m2 ve svahu přes 1:5 tl vrstvy do 200 mm strojně	m2	157,540	50,42	7 943,32	CS ÚRS 2021 01
	PP		Rozprostření a urovňání ornice ve svahu sklonu přes 1:5 strojně při souvislé ploše přes 100 do 500 m2, tl. vrstvy do 200 mm					
	VV		"ohumusování ve svahu tl.100 mm, dle výk. výměr" 157,54		157,540			
29	K	182201101	Svahování násypů strojně	m2	157,540	44,17	6 959,09	CS ÚRS 2021 01
	PP		Svahování trvalých svahů do projektovaných profilů strojně s potřebným přemístěním výkopku při svahování násypů v jakémkoliv hornině					
	VV		"dle ohumusování ve svahu dle výk. výměr" 157,54		157,540			
30	K	181411131	Založení parkového trávníku výsevem plochy do 1000 m2 v rovině a ve svahu do 1:5	m2	139,450	31,50	4 392,68	CS ÚRS 2021 01
	PP		Založení trávníku na půdě předem připravené plochy do 1000 m2 výsevem včetně utážení parkového v rovině nebo na svahu do 1:5					
	VV		"dle ohumusování v rovině dle výk. výměr" 139,45		139,450			
31	K	181411132	Založení parkového trávníku výsevem plochy do 1000 m2 ve svahu do 1:2	m2	157,540	36,75	5 789,60	CS ÚRS 2021 01
	PP		Založení trávníku na půdě předem připravené plochy do 1000 m2 výsevem včetně utážení parkového na svahu přes 1:5 do 1:2					
	VV		"dle ohumusování ve svahu, dle výk. výměr" 157,54		157,540			
32	M	00572474	osivo směs travní krajinná-svahová	kg	8,910	131,25	1 169,44	CS ÚRS 2021 01
	PP		osivo směs travní krajinná-svahová					
	VV		dle ohumusování dle výk. výměr, cca 0,03 kg/m2					
	VV		(139,45+157,54)*0,03		8,910			
33	K	181951111	Úprava pláně v hornině třídy těžitelnosti I, skupiny 1 až 3 bez ztuhnutí strojně	m2	139,450	9,85	1 373,44	CS ÚRS 2021 01
	PP		Úprava pláně vyrovnáním výškových rozdílů strojně v hornině třídy těžitelnosti I, skupiny 1 až 3 bez ztuhnutí					
	VV		"uvažuje se pro plochy ohumusování v rovině dle výk. výměr" 139,45		139,450			
34	K	181951112	Úprava pláně v hornině třídy těžitelnosti I, skupiny 1 až 3 se ztuhnutím strojně	m2	834,630	42,00	35 054,46	CS ÚRS 2021 01
	PP		Úprava pláně vyrovnáním výškových rozdílů strojně v hornině třídy těžitelnosti I, skupiny 1 až 3 se ztuhnutím					
	VV		"plocha pláně, dle výk. výměr" 450,76		450,760			

PČ	Typ	Kód	Popis	MJ	Množství	J.cena [CZK]	Cena celkem [CZK]	Cenová soustava
	VV		"plocha parapláně, dle výk. výměr" 383,87				383,870	
	VV		Součet				834,630	
35	K	183101221	Jamky pro výsadbu s výměnou 50 % půdy zeminy tř 1 až 4 objem do 1 m3 v rovině a svahu do 1:5	kus	1,000	1 417,50	1 417,50	CS ÚRS 2021 01
	PP		Hloubení jamek pro vysazování rostlin v zemědě. tř. 1 až 4 s výměnou půdy z 50% v rovině nebo na svahu do 1:5, objemu přes 0,40 do 1,00 m3					
	VV		"uvažovat jamky 1.0 m3 pro náhradní výsadbu stromů dle výk. výměr" 1				1,000	
	VV		včetně likvidace přebytečné zeminy					
36	M	103211000	zahradní substrát pro výsadbu VL	m3	0,500	1 260,00	630,00	CS ÚRS 2021 01
	PP		zahradní substrát pro výsadbu VL					
	VV		"pro výsadbu stromů dle jamek" 0,5*1				0,500	
37	K	184102114	Výsadba dřeviny s balem D do 0,5 m do jamky se zalitím v rovině a svahu do 1:5	kus	1,000	472,50	472,50	CS ÚRS 2021 01
	PP		Výsadba dřeviny s balem do předem vyhloubené jamky se zalitím v rovině nebo na svahu do 1:5, při průměru balu přes 400 do 500 mm					
	VV		"dle výk. výměr" 1				1,000	
38	M	026505150w	Lipa malolistá (Tilia cordata)	kus	1,000	3 465,00	3 465,00	
	PP		Lipa malolistá (Tilia cordata)					
	VV		kontejnerovaná dřevina o obvodu kmínku ve výšce 1 m : 14 - 16 cm, výška kmínku 2 m					
	VV		"dle výsadby" 1				1,000	
	VV		druh stromu je uveden jako příklad, bude stanoven objednatelem					
39	K	184215132	Ukotvení kmene dřevin třemi kůly D do 0,1 m délky do 2 m	kus	1,000	241,50	241,50	CS ÚRS 2021 01
	PP		Ukotvení dřeviny kůly třemi kůly, délky přes 1 do 2 m					
	VV		"pro nové stromy dle výk. výměr" 1				1,000	
40	M	60591253	kůl vyvazovací dřevěný impregnovaný D 8cm dl 2m	kus	3,000	115,50	346,50	CS ÚRS 2021 01
	PP		kůl vyvazovací dřevěný impregnovaný D 8cm dl 2m					
	VV		"pro ukotvení vysazovaných stromů, 3 ks/strom" 3*1				3,000	
41	K	184801121	Ošetřování vysazených dřevin soliterních v rovině a svahu do 1:5	kus	1,000	367,50	367,50	CS ÚRS 2021 01
	PP		Ošetření vysazených dřevin soliterních v rovině nebo na svahu do 1:5					
	VV		"ochranný nátěr kmenů stromů proti korní spále, dle výsadby" 1				1,000	
42	K	184911431	Mulčování rostlin kůrou tl. do 0,15 m v rovině a svahu do 1:5	m2	1,000	42,00	42,00	CS ÚRS 2021 01
	PP		Mulčování vysazených rostlin mulčovací kůrou, tl. přes 100 do 150 mm v rovině nebo na svahu do 1:5					
	VV		"pro náhradní výsadnu strom cca 1,0 m2" 1				1,000	
43	M	103911000	kůra mulčovací VL	m3	0,150	840,00	126,00	CS ÚRS 2021 01
	PP		kůra mulčovací VL					
	VV		"dle mulčování" 1*0,15				0,150	
44	K	185804312	Zalítí rostlin vodou plocha přes 20 m2	m3	29,699	882,00	26 194,52	CS ÚRS 2021 01
	PP		Zalítí rostlin vodou plochy záhonů jednotlivě přes 20 m2					
	VV		uvažuje se 10x po 10 l na 1 m2 travnatých ploch					
	VV		(139,45+157,54)*10*10*0,001				29,699	
	D	3	Svislé a kompletní konstrukce				24 244,50	
45	K	338171113	Osazování sloupků a vzpěr plotových ocelových v do 2,00 m se zabetonováním	kus	18,000	472,50	8 505,00	CS ÚRS 2021 01
	PP		Montáž sloupků a vzpěr plotových ocelových trubkových nebo profilovaných výšky do 2,00 m se zabetonováním do 0,08 m3 do připravených jamek					
	VV		"osazení stávajících sušáků na prádlo, dle výk. výměr" 16				16,000	
	VV		" osazení stávajícího klepadla, dle výk. výměr" 2				2,000	
	VV		Součet				18,000	
46	K	338171123	Osazování sloupků a vzpěr plotových ocelových v do 2,60 m se zabetonováním	kus	12,000	525,00	6 300,00	CS ÚRS 2021 01
	PP		Montáž sloupků a vzpěr plotových ocelových trubkových nebo profilovaných výšky do 2,60 m se zabetonováním do 0,08 m3 do připravených jamek					
	VV		"plot. sloupky, cca po 2.5 m" 8				8,000	
	VV		"šikmé vzpěry, " 4				4,000	
	VV		Součet				12,000	
47	M	55342263	sloupek plotový koncový Pz a komaxitový 2500/48x1,5mm	kus	8,000	294,00	2 352,00	CS ÚRS 2021 01
	PP		sloupek plotový koncový Pz a komaxitový 2500/48x1,5mm					
	VV		"dle osazení" 8				8,000	

PČ	Typ	Kód	Popis	MJ	Množství	J.cena [CZK]	Cena celkem [CZK]	Genová soustava
	VV		uvažovat pozinkované a poplastované sloupky					
48	M	55342272	vzpěra plotová 38x1,5mm včetně krytky s uchem 2000mm	kus	4,000	189,00	756,00	CS ÚRS 2021 01
	PP		vzpěra plotová 38x1,5mm včetně krytky s uchem 2000mm					
	VV		"dle osazení" 4		4,000			
	VV		uvažovat pozinkované a poplastované vzpěry					
49	K	348401120	Montáž oplacení ze strojového pletiva s napínacími dráty výšky do 1,6 m	m	18,000	236,25	4 252,50	CS ÚRS 2021 01
	PP		Montáž oplacení z pletiva strojového s napínacími dráty do 1,6 m					
50	M	31327502	pletivo drátěné plastifikované se čtvercovými oky 50/2,2mm v 1500mm	m	18,000	115,50	2 079,00	CS ÚRS 2021 01
	PP		pletivo drátěné plastifikované se čtvercovými oky 50/2,2mm v 1500mm					
	VV		"dle osazení" 18		18,000			
	VV		uvažovat pozink. poplast. pletivo vč. napínacího drátu					
	VV		vč.stinící tkaniny na ploty , gramáž 165g/m2, barva zelená					
D	4		Vodorovné konstrukce				4 088,70	
51	K	452112121	Osazení betonových prstenců nebo rámu v do 200 mm	kus	6,000	235,20	1 411,20	CS ÚRS 2021 01
	PP		Osazení betonových dílců prstenců nebo rámu pod poklady a mříže, výšky přes 100 do 200 mm					
	VV		pro nové uliční vpusti, 2 ks/vpust					
	VV		"dle výk. výměr" 2*3		6,000			
52	M	592238640	prstenec pro uliční vpust' vyrovnávací betonový 390x60x130mm	kus	3,000	210,00	630,00	CS ÚRS 2021 01
	PP		prstenec pro uliční vpust' vyrovnávací betonový 390x60x130mm					
53	M	592238210	vpust' uliční prstenec betonový 180x660x100mm	kus	3,000	682,50	2 047,50	CS ÚRS 2021 01
	PP		vpust' uliční prstenec betonový 180x660x100mm					
D	5		Komunikace pozemní				499 222,43	
54	K	564861112	Podklad ze štěrkodrtě ŠD tl 210 mm	m2	155,340	152,25	23 650,52	CS ÚRS 2021 01
	PP		Podklad ze štěrkodrti ŠD s rozprostřením a zhuťněním, po zhuťnění tl. 210 mm					
	VV		Pro konstrukci chodníků, ŠD 0/32 v min. tl. 200 mm, prům. 210 mm					
	VV		"pro chodníky, dle výk.výměr" 138,97		138,970			
	VV		"pro plochu s kontejnery, dle výk.výměr" 16,37		16,370			
	VV		Součet		155,340			
55	K	564871113	Podklad ze štěrkodrtě ŠD tl. 270 mm	m2	233,690	210,00	49 074,90	CS ÚRS 2021 01
	PP		Podklad ze štěrkodrti ŠD s rozprostřením a zhuťněním, po zhuťnění tl. 270 mm					
	VV		pro parkovací plochu tl. 250 mm, prům.tl. 270 mm					
	VV		"parkovací plocha dle výk.výměr" 229,34		229,340			
	VV		"zpevnění vjezdu dle výk.výměr" 4,35		4,350			
	VV		Součet		233,690			
56	K	566901232	Vyspravení podkladu po překozech ing sítí plochy přes 15 m2 štěrkodrti tl. 150 mm	m2	53,860	115,50	6 220,83	CS ÚRS 2021 01
	PP		Vyspravení podkladu po překozech inženýrských sítí plochy přes 15 m2 s rozprostřením a zhuťněním štěrkodrti tl. 150 mm					
	VV		Doplnění vozovky ŠD tl.150 ve dvou vrstvách					
	VV		26,93+26,93		53,860			
57	K	572131111	Vyrovnání povrchu dosavadních krytů živičnou směsí pro asfaltový koberec otevřený AKO tl do 40 mm	m2	265,520	319,79	84 910,11	CS ÚRS 2021 01
	PP		Vyrovnání povrchu dosavadních krytů s rozprostřením hmot a zhuťněním živičnou směsí pro asfaltový koberec otevřený AKO tl. od 20 do 40 mm					
	VV		"vyrovnávka krytu vozovky, ACO 11, dle výk. výměr 10,70 m3" 265,52		265,520			
58	K	572341112	Vyspravení krytu komunikací po překozech plochy přes 15 m2 asfalt betonem ACO (AB) tl 70 mm	m2	26,930	680,55	18 327,13	CS ÚRS 2021 01
	PP		Vyspravení krytu komunikací po překozech inženýrských sítí plochy přes 15 m2 asfaltovým betonem ACO (AB), po zhuťnění tl. přes 50 do 70 mm					
	VV		pro doplnění vozovky, ACP 16+, tl. 70 mm					
	VV		"dle výk. výměr" 26,93		26,930			
59	K	573111112	Postřik živičný infiltrační s posypem z asfaltu množství 1 kg/m2	m2	26,930	23,96	645,27	CS ÚRS 2021 01
	PP		Postřik infiltrační PI z asfaltu silničního s posypem kamenivem, v množství 1,00 kg/m2					
	VV		"pro doplnění vozovky, dle výk.výměr" 26,93		26,930			
60	K	573211107	Postřik živičný spojovací z asfaltu v množství 0,30 kg/m2	m2	292,450	11,34	3 316,38	CS ÚRS 2021 01

PČ	Typ	Kód	Popis	MJ	Množství	J.cena [CZK]	Cena celkem [CZK]	Cenová soustava
	PP		Postřik spojovací PS bez posypu kamenivem z asfaltu silničního, v množství 0,30 kg/m2					
	VV		PS-B, pod ACO v množství 0,25 kg/m2					
	VV		"pro doplnění vozovky dle výk. výměr" 26,93		26,930			
	VV		"pro povrch.úpravu vozovky,dle výk. výměr" 265,52		265,520			
	VV		Součet		292,450			
61	K	573211109	Postřik živičný spojovací z asfaltu v množství 0,50 kg/m2	m2	265,520	14,94	3 967,27	CS ÚRS 2021 01
	PP		Postřik spojovací PS bez posypu kamenivem z asfaltu silničního, v množství 0,50 kg/m2					
	VV		PS-B, pod ACO v množství 0,5 kg/m2					
	VV		pro povrch. úpravu st. vozovky					
	VV		"dle výk. výměr" 265,52		265,520			
62	K	577134121	Asfaltový beton vrstva ohrubná ACO 11 (ABS) tř. I tl 40 mm š přes 3 m z nemodifikovaného asfaltu	m2	292,450	312,66	91 436,98	CS ÚRS 2021 01
	PP		Asfaltový beton vrstva ohrubná ACO 11 (ABS) s rozprostřením a se ztuhnutím z nemodifikovaného asfaltu v pruhu šířky přes 3 m tř. I, po ztuhnutí tl. 40 mm					
	VV		uvažováno ACO 11, tl. 40 mm					
	VV		"pro doplnění vozovky dle výk. výměr" 26,93		26,930			
	VV		"pro povrch.úpravu vozovky dle výk. výměr" 265,52		265,520			
	VV		Součet		292,450			
63	K	596211212	Kladení zámkové dlažby komunikací pro pěši tl 80 mm skupiny A pl do 300 m2	m2	155,340	220,50	34 252,47	CS ÚRS 2021 01
	PP		Kladení dlažby z betonových zámkových dlaždic komunikací pro pěši s ložem z kameniva těženého nebo drceného tl. do 40 mm, s vyplněním spár s dvojitým hutněním, vibrováním a se smetením přebytečného materiálu na krajnici tl. 80 mm skupiny A, pro plochy přes 100 do 300 m2					
	VV		"nová kce chodníků ZD, dle výk. výměr" 138,97		138,970			
	VV		"nová kce plocha pro kontejnery ZD, dle výk. výměr" 16,37		16,370			
	VV		Součet		155,340			
64	M	59245020	dlažba tvar obdélník betonová 200x100x80mm přírodní	m2	150,093	257,25	38 611,42	CS ÚRS 2021 01
	PP		dlažba tvar obdélník betonová 200x100x80mm přírodní					
	VV		dle kladení, přičteno ztráté 2%					
	VV		"nová kce chodníků a plochy pro kontejn. ZD, dle výk. výměr" 138,97+16,37		155,340			
	VV		"odečte se dl. pro nevidomé v ZD, dle výk. výměr" -(3,68+4,51)		-8,190			
	VV		Součet		147,150			
	VV		147,15*1,02 'Přepočtené koeficientem množství		150,093			
65	M	59245226	dlažba tvar obdélník betonová pro nevidomé 200x100x80mm barevná	m2	8,436	446,25	3 764,57	CS ÚRS 2021 01
	PP		dlažba tvar obdélník betonová pro nevidomé 200x100x80mm barevná					
	VV		dlažba pro nevidomé, barva červená, přičteno ztráté 3%					
	VV		"dle výk. výměr" 3,68+4,51		8,190			
	VV		8,19*1,03 'Přepočtené koeficientem množství		8,436			
66	K	596412212	Kladení dlažby z vegetačních tvárnic pozemních komunikací tl 80 mm do 300 m2	m2	233,690	220,50	51 528,65	CS ÚRS 2021 01
	PP		Kladení dlažby z vegetačních tvárnic pozemních komunikací s ložem z kameniva těženého nebo drceného tl. do 50 mm, s vyplněním spár a vegetačních otvorů, s hutněním vibrováním tl. 80 mm, pro plochy přes 100 do 300 m2					
	VV		"plocha park. pásů a zálivů dle výk. výměr" 229,34		229,340			
	VV		"plocha vjezdu dle výk. výměr" 4,35		4,350			
	VV		Součet		233,690			
67	M	000592275900	Dlažba zatravnovací, obdélníky s náličky a širokou sprárou 30 mm, tl. 80 mm, přírodní	m2	220,779	351,75	77 659,01	
	PP		Dlažba zatravnovací, obdélníky s náličky a širokou sprárou 30 mm, tl. 80 mm, přírodní					
	VV		"plocha park. pásů, zálivů a vjezdu, přírodní, dle výk. výměr" 229,34+4,35		233,690			
	VV		"odečte se pl. barevné dlažby pro vyznačení park. stání, dle výk. výměr" -17,24		-17,240			
	VV		přičteno ztráté 2%					
	VV		Součet		216,450			
	VV		216,45*1,02 'Přepočtené koeficientem množství		220,779			
68	M	000592275901	Dlažba zatravnovací, obdélníky s náličky a širokou sprárou 30 mm, tl. 80 mm, červená	m2	17,757	399,00	7 085,04	
	PP		Dlažba zatravnovací, obdélníky s náličky a širokou sprárou 30 mm, tl. 80 mm, červená					
	VV		"plocha park. zálivů, oddělení parkov.míst V10a, V10c, barevná, dle výk. výměr" 17,24		17,240			
	VV		přičteno ztráté 3%					
	VV		17,24*1,03 'Přepočtené koeficientem množství		17,757			
69	M	58343810	kamenivo drcené hrubé frakce 4/8	t	10,282	464,10	4 771,88	CS ÚRS 2021 01
	PP		kamenivo drcené hrubé frakce 4/8					

PČ	Typ	Kód	Popis	MJ	Množství	J.cena [CZK]	Cena celkem [CZK]	Cenová soustava
	VV		Pro výplň spár dlažby se širokou spárou, předpoklad 27,5% plochy					
	VV		(229,34+4,35)*0,275*0,08*2,0		10,282			
	D	8	Trubní vedení				51 877,95	
70	K	890411811	Bourání šachet z prefabrikovaných skruží ručně obestavěného prostoru do 1,5 m3	m3	4,710	2 800,35	13 189,65	CS ÚRS 2021 01
	PP		Bourání šachet a jímek ručně velikosti obestavěného prostoru do 1,5 m3 z prefabrikovaných skruží					
	VV		"Bourání rušených uličních vpustí, dle výk. výměr 3ks" 3,14*0,5*0,5*2*3		4,710			
71	K	895941311	Zřízení vpustí kanalizační uliční z betonových dílců typ UVB-50	kus	3,000	1 743,00	5 229,00	CS ÚRS 2021 01
	PP		Zřízení vpustí kanalizační uliční z betonových dílců typ UVB-50					
	VV		"nové uliční vpustí dle výk. výměr"					
	VV		"jednoduché UV" 3		3,000			
	VV		dle typových výkresů					
72	M	59223820	vpust' uliční skruž betonová 290x500x50mm s osazením na kalový koš pro těžké naplaveniny	kus	3,000	525,00	1 575,00	CS ÚRS 2021 01
	PP		vpust' uliční skruž betonová 290x500x50mm s osazením na kalový koš pro těžké naplaveniny					
73	M	59223826	vpust' uliční skruž betonová 590x500x50mm	kus	3,000	472,50	1 417,50	CS ÚRS 2021 01
	PP		vpust' uliční skruž betonová 590x500x50mm					
	VV		"dle zřízení UV" 3		3,000			
74	M	59223824	vpust' uliční skruž betonová 590x500x50mm s výtokem (bez vložky)	kus	3,000	577,50	1 732,50	CS ÚRS 2021 01
	PP		vpust' uliční skruž betonová 590x500x50mm s výtokem (bez vložky)					
	VV		"dle zřízení UV" 3		3,000			
75	M	59223823	vpust' uliční dno betonové 626x495x50mm	kus	3,000	630,00	1 890,00	CS ÚRS 2021 01
	PP		vpust' uliční dno betonové 626x495x50mm					
	VV		"dle zřízení UV" 3		3,000			
76	K	899202211	Demontáž mříží litinových včetně rámu hmotnosti přes 50 do 100 kg	kus	3,000	474,60	1 423,80	CS ÚRS 2021 01
	PP		Demontáž mříží litinových včetně rámu, hmotnosti jednotlivě přes 50 do 100 Kg					
	VV		"rušené UV dle výk. výměr" 3		3,000			
77	K	899204112	Osazení mříží litinových včetně rámu a košů na bahno pro třídu zatížení D400, E600	kus	3,000	1 239,00	3 717,00	CS ÚRS 2021 01
	PP		Osazení mříží litinových včetně rámu a košů na bahno pro třídu zatížení D400, E600					
	VV		"Pro nové uliční vpustí dle zřízení" 3		3,000			
78	M	28661789	koš kalový ocelový pro silniční vpust' 425mm vč. madla	kus	3,000	535,50	1 606,50	CS ÚRS 2021 01
	PP		koš kalový ocelový pro silniční vpust' 425mm vč. madla					
	VV		"dle osazení" 3		3,000			
79	M	55242320	mříž vtoková litinová plochá 500x500mm	kus	3,000	2 730,00	8 190,00	CS ÚRS 2021 01
	PP		mříž vtoková litinová plochá 500x500mm					
	VV		"pro zatížení D s pantem, dle osazení" 3		3,000			
80	K	899331111	Výšková úprava uličního vstupu nebo vpustí do 200 mm zvýšením poklopu	kus	6,000	1 984,50	11 907,00	CS ÚRS 2021 01
	PP		Výšková úprava uličního vstupu nebo vpustí do 200 mm zvýšením poklopu					
	VV		"zvýšení i snížení dle výk. výměr" 2+4		6,000			
	D	9	Ostatní konstrukce a práce, bourání				247 024,76	
81	K	916131213	Osazení silničního obrubníku betonového stojatého s boční opěrou do lože z betonu prostého	m	180,900	283,50	51 285,15	CS ÚRS 2021 01
	PP		Osazení silničního obrubníku betonového se zřízením lože, s vyplněním a zatížením spár cementovou maltou stojatého s boční opěrou z betonu prostého, do lože z betonu prostého					
	VV		"osazení bet. silničních obrubníků do lože z betonu C20/25n XF3 dle výk. výměr" 180,9		180,900			
82	M	59217031	obrubník betonový silniční 1000x150x250mm	m	180,900	120,75	21 843,68	CS ÚRS 2021 01
	PP		obrubník betonový silniční 1000x150x250mm					
	VV		"bet. silniční obrubníky dle výk. výměr" 180,90		180,900			
	VV		včetně obloukových obrubníků dle výk. výměr					
83	K	916231213	Osazení chodníkového obrubníku betonového stojatého s boční opěrou do lože z betonu prostého	m	176,200	283,50	49 952,70	CS ÚRS 2021 01
	PP		Osazení chodníkového obrubníku betonového se zřízením lože, s vyplněním a zatížením spár cementovou maltou stojatého s boční opěrou z betonu prostého, do lože z betonu prostého					
	VV		"osazení bet. parkových obrubníků do lože z betonu C20/25n XF3 dle výk. výměr" 176,2		176,200			
84	M	59217016	obrubník betonový chodníkový 1000x80x250mm	m	176,200	89,25	15 725,85	CS ÚRS 2021 01

PČ	Typ	Kód	Popis	MJ	Množství	J.cena [CZK]	Cena celkem [CZK]	Cenová soustava
	PP		obrubník betonový chodníkový 1000x80x250mm					
85	K	919112213	Řezání spár pro vytvoření komůrky š 10 mm hl 25 mm pro těsnící závluku v živičném krytu	m	75,100	87,61	6 579,66	CS ÚRS 2021 01
	PP		Řezání dilatačních spár v živičném krytu vytvoření komůrky pro těsnící závluku šířky 10 mm, hloubky 25 mm					
	VV		"dle řezání AB krytu" 75,1		75,100			
86	K	919121213	Těsnění spár závlukou za studena pro komůrky š 10 mm hl 25 mm bez těsnícího profilu	m	75,100	105,13	7 894,96	CS ÚRS 2021 01
	PP		Utěsnění dilatačních spár závlukou za studena v cementobetonovém nebo živičném krytu včetně adhezivního nátěru bez těsnícího profilu pod závlukou, pro komůrky šířky 10 mm, hloubky 25 mm					
	VV		"dle řezání AB krytu" 75,1		75,100			
87	K	919726201	Geotextilie pro vyztužení, separaci a filtraci tkaná z PP podélná pevnost v tahu do 15 kN/m	m2	441,451	47,25	20 858,56	CS ÚRS 2021 01
	PP		Geotextilie lkaná pro vyztužení, separaci nebo filtraci z polypropylenu, podélná pevnost v tahu do 15 kN/m					
	VV		separační geotextilie na paraplán					
	VV		"plocha výměny zeminy dle výk. výměr" 383,87		383,870			
	VV		"přičtou se svislé plochy (cca 15%)"383,87*0,15		57,581			
	VV		Součet		441,451			
88	K	919735111	Řezání stávajícího živičného krytu hl do 50 mm	m	75,100	91,99	6 908,49	CS ÚRS 2021 01
	PP		Řezání stávajícího živičného krytu nebo podkladu hloubky do 50 mm					
	VV		"řezání AB krytu dle výk. výměr" 75,10		75,100			
89	K	966006132	Odstranění značek dopravních nebo orientačních se sloupky s betonovými patkami	kus	1,000	268,28	268,28	CS ÚRS 2021 01
	PP		Odstranění dopravních nebo orientačních značek s uložení hmot na vzdálenost do 20 m nebo s naložením na dopravní prostředek, se zásypem jam a jeho zhutněním s betonovou patkou					
	VV		"odstraněné svislé DZ se sloupky dle výk. výměr" 1		1,000			
90	K	966006211	Odstranění svislých dopravních značek ze sloupů, sloupků nebo konzol	kus	2,000	37,56	75,12	CS ÚRS 2021 01
	PP		Odstranění (demontáž) svislých dopravních značek s odklizením materiálu na skládku na vzdálenost do 20 m nebo s naložením na dopravní prostředek ze sloupů, sloupků nebo konzol					
	VV		"odstraněné svislé DZ ze sloupku dle výk. výměr" 2		2,000			
91	K	966052121	Bourání sloupků a vzpěr ŽB plotových s betonovou patkou	kus	6,000	288,12	1 728,72	CS ÚRS 2021 01
	PP		Bourání plotových sloupků a vzpěr železobetonových výšky do 2,5 m s betonovou patkou					
	VV		"bourání žb sloupků drátěného oplocení" 6		6,000			
92	K	966071711	Bourání sloupků a vzpěr plotových ocelových do 2,5 m zabetonovaných	kus	28,000	230,06	6 441,54	CS ÚRS 2021 01
	PP		Bourání plotových sloupků a vzpěr ocelových trubkových nebo profilovaných výšky do 2,5 m zabetonovaných					
	VV		"bourání sušáků na prádlo, dle výk. výměr" 26		26,000			
	VV		"bourání klepadla, dle výk. výměr" 2		2,000			
	VV		použije se zpětně					
	VV		Součet		28,000			
93	K	966071821	Rozebrání oplocení z drátěného pletiva se čtvercovými oky výšky do 1,6 m	m	18,000	42,34	762,05	CS ÚRS 2021 01
	PP		Rozebrání oplocení z pletiva drátěného se čtvercovými oky, výšky do 1,6 m					
	VV		"odstranění drátěného oplocení, dle výk. výměr" 18		18,000			
94	K	981511114	Demolice konstrukcí objektů z betonu železového postupným rozebíráním	m3	18,000	3 150,00	56 700,00	CS ÚRS 2021 01
	PP		Demolice konstrukcí objektů postupným rozebíráním konstrukcí ze železobetonu					
	VV		"odstranění betonových boxů na popelnice, dle výk. výměr" 18		18,000			
	VV		vč.plechové krytiny					
	D	997	Přesun sutě				84 893,02	
95	K	997221551	Vodorovná doprava suti ze sypkých materiálů do 1 km	t	50,175	126,00	6 322,05	CS ÚRS 2021 01
	PP		Vodorovná doprava suti bez naložení, ale se složením a s hrubým urovnáním ze sypkých materiálů, na vzdálenost do 1 km					
	VV		uvažován odvoz na skládku do 4 km					
	VV		"Kamenivo drčené z chodníků, 50%"35,537*0,5		17,769			
	VV		"Kamenivo drčené z vozovky a vjezdu" 6,741		6,741			
	VV		"vyfrézovaný materiál" 25,665		25,665			
	VV		Součet		50,175			
96	K	997221559	Příplatek ZKD 1 km u vodorovné dopravy suti ze sypkých materiálů	t	140,413	1,05	147,43	CS ÚRS 2021 01
	PP		Vodorovná doprava suti bez naložení, ale se složením a s hrubým urovnáním Příplatek k ceně za každý další i započatý 1 km přes 1 km					
	VV		uvažován odvoz na skládku do 4 km					
	VV		"Kamenivo drčené z chodníků 50%" 35,537*0,5*(4-1)		53,306			
	VV		"Kamenivo drčené z vozovky a vjezdu" 6,741*0,5*(4-1)		10,112			

PČ	Typ	Kód	Popis	MJ	Množství	J.cena [CZK]	Cena celkem [CZK]	Cenová soustava
	VV		"vyřezovaný materiál" 25,665*(4-1)			76,995		
	VV		Součet			140,413		
97	K	997221561	Vodorovná doprava suti z kusových materiálů do 1 km	t	114,240	126,00	14 394,24	CS ÚRS 2021 01
	PP		Vodorovná doprava suti bez naložení, ale se složením a s hrubým urovnáním z kusových materiálů, na vzdálenost do 1 km					
	VV		uvažován odvoz na skládku do 4 km					
	VV		"odstraněné bet. dlaždice" 14,372			14,372		
	VV		"Rozebraná ZD" 39,697			39,697		
	VV		"odstraněný beton" 6,528			6,528		
	VV		"odstraněné beton. vpusti" 9,043			9,043		
	VV		"odstraněný asfalt " 1,22			1,220		
	VV		"demolice žb boxů na popelnice " 43,38			43,380		
	VV		Součet			114,240		
98	K	997221569	Příplatek ZKD 1 km u vodorovné dopravy suti z kusových materiálů	t	342,720	1,05	359,86	CS ÚRS 2021 01
	PP		Vodorovná doprava suti bez naložení, ale se složením a s hrubým urovnáním Příplatek k ceně za každý další i započatý 1 km přes 1 km					
	VV		uvažován odvoz na skládku do 4 km					
	VV		"odstraněné bet. dlaždice" 14,372*(4-1)			43,116		
	VV		"Rozebraná ZD" 39,697*(4-1)			119,091		
	VV		"odstraněný beton" 6,528*(4-1)			19,584		
	VV		"odstraněné beton. vpusti" 9,043*(4-1)			27,129		
	VV		"odstraněný asfalt " 1,22*(4-1)			3,660		
	VV		"demolice žb boxů na popelnice " 43,38*(4-1)			130,140		
	VV		Součet			342,720		
99	K	997221571	Vodorovná doprava vybouraných hmot do 1 km	t	39,896	126,00	5 026,90	CS ÚRS 2021 01
	PP		Vodorovná doprava vybouraných hmot bez naložení, ale se složením a s hrubým urovnáním na vzdálenost do 1 km					
	VV		Na deponii stavebníka do 1 km					
	VV		"drátěné pletivo" 0,036			0,036		
	VV		"žb plotové sloupky" 1,008			1,008		
	VV		"mříže rušených UV" 0,3			0,300		
	VV		"zrušené SDZ se sloupkem" 0,082+0,008			0,090		
	VV		"zbylé nepoužité sušáky" 4,62/28*10			1,650		
	VV		uvažován odvoz na skládku do 4 km					
	VV		"vytrhané obrubníky betonové " 34,169+2,643			36,812		
	VV		Součet			39,896		
100	K	997221579	Příplatek ZKD 1 km u vodorovné dopravy vybouraných hmot	t	110,436	1,05	115,96	CS ÚRS 2021 01
	PP		Vodorovná doprava vybouraných hmot bez naložení, ale se složením a s hrubým urovnáním na vzdálenost Příplatek k ceně za každý další i započatý 1 km přes 1 km					
	VV		uvažován odvoz na skládku do 4 km					
	VV		"vytrhané obrubníky betonové" (34,169+2,643)*(4-1)			110,436		
101	K	997221615	Poplatek za uložení na skládce (skládkovně) stavebního odpadu betonového kód odpadu 17 01 01	t	149,832	262,50	39 330,90	CS ÚRS 2021 01
	PP		Poplatek za uložení stavebního odpadu na skládce (skládkovně) z prostého betonu zatříděného do Katalogu odpadů pod kódem 17 01 01					
	VV		"odstraněné bet. dlaždice" 14,372			14,372		
	VV		"Rozebraná ZD" 39,697			39,697		
	VV		"odstraněný beton" 6,528			6,528		
	VV		"odstraněné beton. vpusti" 9,043			9,043		
	VV		"vytrhané obrubníky betonové " 34,169+2,643			36,812		
	VV		"demolice žb boxů na popelnice" 43,38			43,380		
	VV		Součet			149,832		
102	K	997221645	Poplatek za uložení na skládce (skládkovně) odpadu asfaltového bez dehtu kód odpadu 17 03 02	t	25,730	546,00	14 048,58	CS ÚRS 2021 01
	PP		Poplatek za uložení stavebního odpadu na skládce (skládkovně) asfaltového bez obsahu dehtu zatříděného do Katalogu odpadů pod kódem 17 03 02					
	VV		"odstraněný asfalt " 1,22			1,220		
	VV		"vyřezovaný materiál" 24,51			24,510		
	VV		Součet			25,730		
	VV		nutno ověřit zatřídění asf. směsí					
103	K	997221655	Poplatek za uložení na skládce (skládkovně) zeminy a kamení kód odpadu 17 05 04	t	24,510	210,00	5 147,10	CS ÚRS 2021 01
	PP		Poplatek za uložení stavebního odpadu na skládce (skládkovně) zeminy a kamení zatříděného do Katalogu odpadů pod kódem 17 05 04					

PČ	Typ	Kód	Popis	MJ	Množství	J.cena [CZK]	Cena celkem [CZK]	Genová soustava
	WV		"Kamenivo drcené z chodníků, 50%" 35,537*0,5			17,769		
	WV		"Kamenivo drcené z vozovky a vjezdů" 6,741			6,741		
	WV		Součet			24,510		
	D	998	Přesun hmot				117 132,76	
104	K	998225111	Přesun hmot pro pozemní komunikace s krytem z kamene, monolitickým betonovým nebo živičným	t	552,513	212,00	117 132,76	CS ÚRS 2021 01
	PP		Přesun hmot pro komunikace s krytem z kamene, monolitickým betonovým nebo živičným dopravní vzdálenost do 200 m jakékoliv délky objektu					
	D	PSV	Práce a dodávky PSV				10 500,00	
	D	741	Elektroinstalace - silnoproud				10 500,00	
105	K	741375833w	Demontáž svítidla průmyslového výbojkového venkovního na stožáru přes 3 m se zachováním funkčnosti	kus	2,000	5 250,00	10 500,00	CS ÚRS 2021 01
	PP		Demontáž svítidel se zachováním funkčnosti průmyslových výbojkových venkovních na stožáru přes 3 m					
	WV		"Dmž svítidla včetně stožáru, vč. dopravy na deponii dle určení stavebníka do 1 km" 2		2,000			
	D	M	Práce a dodávky M				63 000,00	
	D	21-M	Elektromontáže				63 000,00	
106	K	210204011w	Montáž stožárů osvětlení ocelových samostatně stojících délky do 12 m	kus	2,000	31 500,00	63 000,00	CS ÚRS 2021 01
	PP		Montáž stožárů osvětlení, bez zemních prací ocelových samostatně stojících, délky do 12 m					
	WV		"Mtž a dodávka stožáru a svítidla VO v.přes 8 m" 2		2,000			
	WV		beton.základ, stožárové pouzdro,kabel AYKY 4x16+ZeZn10 dl.2m,					
	WV		výložník, žárové zinkovaný,					
	WV		stožár ocelový např. v=8,2m (133/108/89), žárové zinkovaný, odsouhlasit objednatel					
	WV		svítidlo LED, např. DWS 135-9/75W/optika NA1/4000°K, odsouhlasit objednatel					
	WV		elektrovýzbroj, zkoušky					
	WV		vč.dodání potřebného materiálu a nasvorkování					