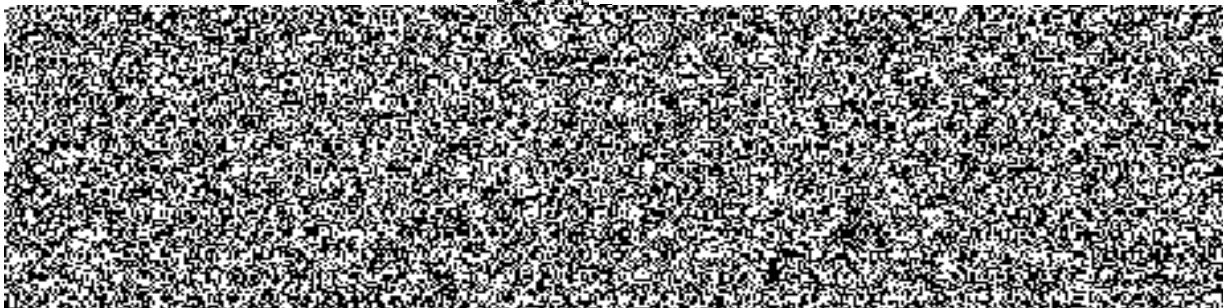


Smlouva o dílo
č. j. KRPB-227488-19/ČJ-2020-0600VZ

Čl. I.
Smluvní strany

Objednatel:

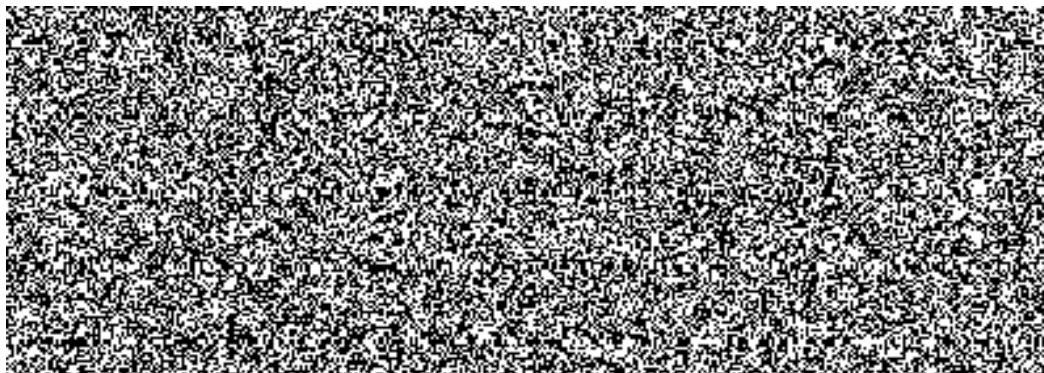
Česká republika – Krajské ředitelství policie Jiho­moravského kraje



na straně jedné (dále jen „objednatel“)

Zhotovitel:

Obchodní firma: ELMONT GROUP, a.s.



na straně druhé (dále jen „zhotovitel“)

uzavírají ve smyslu ustanovení § 2586 a násl. zákona č. 89/2012 Sb., Občanského zákoníku, v platném znění, tuto

smlouvu o dílo

ČI. II.

2.1. Předmět plnění:

Předmětem plnění je realizace st. akce „KŘP JmK – Brno, Židenice – rekonstrukce objektů pro potřeby OSPČV“ (dále jen „dílo“).



Součástí předmětu plnění (díla) je:

- a. veškerá dodavatelská a inženýrská činnost,
- b. provedení slaboproudých, silnoproudých prací a dodávek včetně montáží v rozsahu projektové dokumentace pro provedení stavby a výkazu výměr při dodržení a splnění podmínek uvedených v zadávací dokumentaci a v souladu s Občanským zákoníkem,
- c. návrh provozních řádů technických zařízení a dodání všech dokladů o zkouškách, revizích, atestů a provozních návodů a předpisů v českém jazyce,
- d. dodávka bude realizována při splnění všeobecných dodacích podmínek ve smyslu Občanského zákoníku,
- e. zajištění veškerých prací, demontáže, odvozu a recyklace, příp. likvidace odpadu včetně uhrazení případných správních poplatků, při dodržení vyjádření orgánů státní správy a zajištění vyjádření souvisejících s uvedenou realizací díla,
- f. zhotovení dokumentace skutečného provedení díla v listinné podobě ve dvou vyhotoveních a jedenkrát v digitální podobě na CD.

Digitální podoba dokumentace skutečného provedení díla bude zpracována v rozsahu dle vyhlášky č. 499/2006 Sb. o dokumentaci staveb, v platném znění, ve formátech:

Výkresová část (CAD):

- může být dodána variantně ve formátech vektorové CAD grafiky DGN (Bentley Micro Station), DWG (AutoCAD Graphics Autodesk),
- veškeré výkresy nutno dodat také v rastrovém formátu PDF.

Technická zpráva:

- dodat ve formátech DOC (Microsoft Word) a PDF (Adobe Acrobat).

2.2 Zhotovitel prohlašuje, že se seznámil s místem realizace díla v rozsahu, který je určen projektovou dokumentací pro provedení stavby a s veškerými technickými, kvalitativní a jinými podmínkami potřebnými k realizaci díla a ke zpracování cenové nabídky.

2.3. Zhotovitel rovněž prohlašuje, že disponuje takovými kapacitami a odbornými znalostmi, které jsou k provedení díla nezbytné, a že je schopen dílo v tomto rozsahu zhotovit.

2.4. Dodávka bude realizována při splnění všeobecných dodacích podmínek ve smyslu ustanovení § 2079 a násl. zákona č. 89/2012 Sb., občanský zákoník (dále jen „Občanský zákoník“).

Čl. III.

Místo a doba plnění

3.1. Doba plnění:

Zahájení: 17. 5. 2021

Ukončení: nejpozději do 22. 7. 2021.

S ohledem na zadávací řízení zadavatel v souladu s právem, které si vyhradil ve výzvě k předložení nabídky – v příloze č. 3, Obchodních podmínkách, přiměřeně prodloužil termín zahájení prací a termín ukončení prací.

Lhůta provádění prací může být přiměřeně prodloužena, jestliže přerušení prací bylo zaviněno vyšší mocí nebo jinými okolnostmi nezaviněnými zhotovitelem (průmyslové a přírodní pohromy, nevyhovující klimatické podmínky), ale zhotovitel je povinen prokazatelně vykonávat vše, aby nastalé vlivy eliminoval.

3.2. Místo plnění: Areál Krajského ředitelství policie Jihomoravského kraje, Židenice, 615 00 Brno.

3.3. Pokud pro řádné provádění prací existují překážky, oznámí tyto zhotovitel písemně objednateli.

Čl. IV.

Cena

4.1. Cena za vymezený předmět plnění je stanovena dohodou smluvních stran dle § 2 zákona č. 526/1990 Sb., o cenách, v platném znění, a dle cenové nabídky zhotovitele ze dne 20. 4. 2021 (viz příloha č. 1 této smlouvy) činí:

Celková cena:	bez DPH	1 789 424,52 Kč,
	včetně DPH	2 165 203,67 Kč

slovy: dvamilionystošedesátpěťtisícdvěstětřikorunčeskýchšedesátsedmhaléřů

DPH činí 21%.

Celková cena je cenou nejvýše přípustnou a lze ji překročit jen za podmínek stanovených touto smlouvou nebo zákonem.

(celková cena díla bez DPH=sjednaná cena díla)

4.2. Veškeré práce a dodávky (viz Předmět plnění) budou provedeny a dodány výhradně pro potřeby výkonu státní správy, a proto nespádají do kategorie přenesené daňové povinnosti podle § 92 e) zákona č. 235/2004 Sb., o daní z přidané hodnoty, ve znění pozdějších předpisů.

4.3. Nabídková cena na předmět plnění zahrnuje i související náklady, které bude nutné vynaložit či dodat na úplné dokončení díla bez vad a nedodělků. Zejména se jedná o náklady: na zařízení staveniště, náklady na odvoz odpadů vč. využitelného odpadu a recyklaci, příp. likvidační odpadů (zhotovitel je povinen stavební a demoliční odpady předat k recyklaci, není-li to možné k likvidaci), náklady na zhotovování, výrobu, obstarání, přepravu věcí, zařízení, materiálů, dodávek, náklady, pojištění, daně, cla, poplatky, náklady na provádění

všech příslušných a normami, vyhláškami stanovených zkoušek materiálů, dílů a předávacích zkoušek, uvedení zařízení do provozu včetně školení pracovníků zadavatele, náklady na ubytování, stravné a dopravu pracovníků, náklady na provedení výrobních výkresů a jakékoli další výdaje potřebné pro realizaci zakázky a její dokončení.

Pokud nejsou tyto náklady uvedeny samostatně, jsou oceněny v rámci agregovaných položek, příslušných pro jednotlivé práce, a jejich úhrada je zahrnuta v rámci úhrad příslušných prací.

4.4. Veškeré vícepráce, méněpráce, změny a doplňky nebo rozšíření, které nebyly uvedeny v soupisu požadovaných prací, musí být před jejich realizací písemně odsouhlaseny zhotovitelem, objednatelem a projektantem vč. jejich ocenění. Zhotovitel je povinen je ocenit podle cen použitých pro návrh ceny díla a předložit formou návrhu dodatku ke smlouvě. Teprve po jeho odsouhlasení může být zahájena realizace těchto změn. Pokud zhotovitel nedodrží tento postup, má se za to, že práce a dodávky jím realizované byly v předmětu díla a jeho ceně obsaženy.

Čl. V.

Platební podmínky, fakturace

5.1. Fakturování bude provedeno zpětně za kalendářní měsíc formou samostatných dílčích daňových dokladů a konečným daňovým dokladem vystavených zhotovitelem, které budou předloženy objednateli **nejpozději do 5 pracovních dnů následujícího měsíce**. Přílohou každého daňového dokladu bude zjišťovací protokol o provedených stavebních a montážních pracích a dodávek včetně odsouhlaseného soupisu provedených prací a dodávek oprávněnou osobou objednatele.

5.2. Objednatel **uhradí** daňové doklady zhotoviteli **nejpozději do 30 dnů po jejich doručení**. Objednatel není v prodlení, uhradí-li daňové doklady do 30 dnů po jejich doručení, i když po termínu, který je na daňovém dokladu uveden jako den splatnosti.

5.3. V případě výskytu drobných vad a nedodělků, uhradí objednatel zhotoviteli daňové doklady za provedené práce max. do výše 90% sjednané ceny, zbývající část, tj. 10% ze sjednané ceny díla činí pozastávka a objednatel ji uhradí po odstranění příp. vad a nedodělků, a to do 30 dnů od doručení.

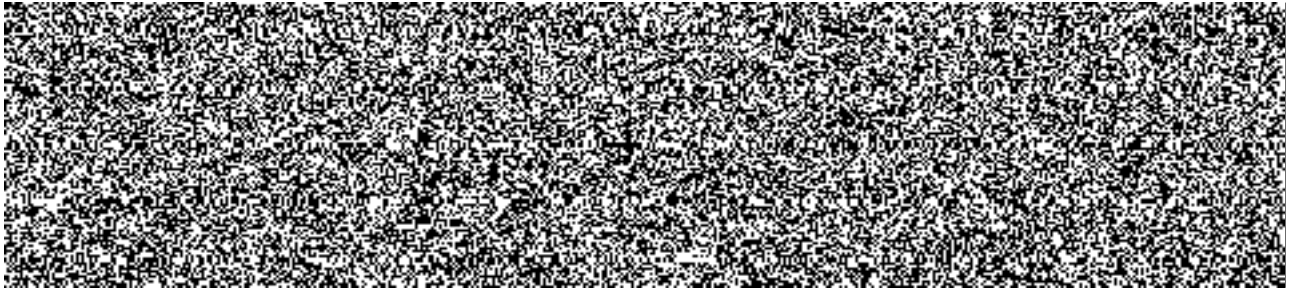
5.4. Objednatel **vyspecifikovaný movitý majetek uvedený v položkovém rozpočtu bude uhrazen** na základě zhotovitelem **samostatně** vystaveného daňového dokladu (faktury), **odsouhlaseného zástupcem objednatele pro věci technické** na vystaveném zjišťovacím protokolu o provedených stavebních a montážních pracích **se splatností do 30 dnů** od jeho doručení.

5.5. Všechny daňové doklady musí obsahovat zákonem předepsané údaje, tj. označení daňového dokladu a jeho číslo, firmu (obchodní jméno) a sídlo zhotovitele a objednatele, jejich identifikační čísla, údaj o zápisu v obchodním rejstříku (nebo jiné evidenci, včetně spisové značky), předmět plnění, číslo jednací této smlouvy o dílo, cenu díla k úhradě.

Konečný daňový doklad kromě zákonem předepsaných údajů musí obsahovat:

- výslovně název „konečný daňový doklad“,
- celkovou sjednanou cenu bez DPH a včetně DPH,
- soupis všech předchozích uhrazených daňových dokladů, rozčleněných na cenu bez DPH a vč. DPH
- částku zbývající k úhradě.

5.6. Zhotovitel je povinen daňový doklad ve dvou výtiscích zaslat na níže uvedenou adresu objednatele:



5.7. Elektronické faktury vystavené zhotovitelem ve strukturovaném datovém formátu (ISDOC/ISDOCX, CII, UBL) dle evropského standardu ve smyslu ustanovení § 221 zákona č. 134/2016 Sb., o zadávání veřejných zakázek, v platném znění, lze zasílat pouze na e-mailovou adresu centrální podatelny zadavatele: krpb.podatelna@pcr.cz.

5.8. Objednatel neposkytuje jakékoliv formy zálohových plateb.

5.9. Jestliže je zhotovitel dle zveřejnění správcem daně v registru plátců ke dni uskutečnění zdanitelného plnění nespolehlivým plátcem DPH, je objednatel oprávněn provést zajišťovací úhradu DPH na účet příslušného finančního úřadu a uhradit zhotoviteli pouze základ daně, tento postup je považován za spínění závazku objednatele.

ČI. VI.

Podmínky provádění díla

6.1. Dodávka bude provedena ve výborné kvalitě dle zpracovaného projektové dokumentace. Jakost všech výrobků, komponentů a zařízení, které budou použity při výstavbě, budou odpovídat I. jakostní třídě.

6.2. Objednatel se zavazuje předat předem zhotoviteli nezbytné údaje a informace potřebné k zajištění předmětu plnění. Při provádění díla je zhotovitel vázán individuálními pokyny objednatele.

6.3. Zhotovitel odpovídá objednateli za škody způsobené neodborným výkonem své činnosti nebo opomenutím některé povinnosti.

6.4. Práva a povinnosti

a. Zhotovitel podpisem této smlouvy potvrzuje, že se v plném rozsahu seznámil s rozsahem, povahou a místem díla, že jsou mu známy veškeré technické, kvalitativní a jiné podmínky nezbytné k realizaci díla, že disponuje takovými kapacitami a odbornými znalostmi, které jsou k provedení díla nezbytné.

b. Zhotovitel je povinen provést dílo řádně a včas s vynaložením odborné péče.

c. Zhotovitel je povinen při realizaci díla dodržovat příslušná ustanovení právních a ostatních předpisů a norem, které se týkají nejen jeho odborných činností stavebních a montážně technologických, ale i zajišťování požadavků bezpečnosti a ochrany zdraví při provádění těchto činností. Prostor stavby je pro realizaci díla předán zhotoviteli, který odpovídá za dodržování BOZP a PO. Po dokončení opravy bude předložen stavební deník, příslušné revizní zprávy či jiné dokumenty zaručující bezpečné a spolehlivé provozování dokončeného díla.

- d. Zhotovitel je povinen zajistit, aby jeho pracovníci, kteří se s jeho vědomím a v souvislosti s prováděním díla zdržují na staveništi, dodržovali obecně-závazné právní a ostatní předpisy k zajištění BOZP a PO a k předcházení vzniku jakýchkoliv škod na zdraví a majetku. Zhotovitel je rovněž povinen zabezpečit jejich vybavení ochrannými pomůckami. Zhotovitel se zavazuje proškolit pracovníky s předpisy k zajištění BOZP a PO a sepsat o tom zápis.
- e. Zhotovitel je povinen při realizaci díla postupovat tak, aby byly minimalizovány dopady na životní prostředí. S ohledem na skutečnost, že práce budou probíhat za plného provozu, je zhotovitel povinen minimalizovat dopad veškerých prováděných prací na okolí, ať už jde o hluk, prach, vibrace a další negativní vlivy.
- f. Zhotovitel zajistí odvoz a recyklaci stavebního odpadu, příp. jeho ekologickou likvidaci, včetně příp. poplatků, a to v souladu se zák. č. 541/2020 Sb., o odpadech. Doklady o likvidaci odpadů je zhotovitel povinen předložit u přejímajícího řízení.
- g. Zhotovitel je povinen zamezit mísení recyklovatelných a opětovně použitelných stavebních odpadů s jinými odpady, aby bylo zajištěno v co nejširší míře jejich opětovné použití a recyklace.
- h. Objednatel poskytne zhotoviteli po dobu realizace díla zdroj vody, el. energie.**
- i. Zhotovitel je povinen vést stavební deník k průkazu postupu a rozsahu denních prací a zkoušek (v originálu) a na požádání jej poskytnout objednateli, který je oprávněn činit do něj zápisy, a to zejména údaje o časovém průběhu prací, záznamy o přerušení nebo zastavení práce a dále veškeré odchylky od této smlouvy.
- j. Stavební deník je zhotovitel povinen vést ode dne zahájení prací do doby odstranění vad a nedodělků dle protokolu o předání díla.
- k. Zhotovitel se zavazuje udržovat na předaném staveništi pořádek a čistotu, je povinen odstraňovat odpady a nečistoty vzniklé jeho činností. Pokud dojde činností zhotovitele ke znečištění přilehlých komunikací, zavazuje se zhotovitel, že je vyčistí na vlastní náklady.
- l. Zhotovitel zajistí veškeré práce, demontáže a odvoz a recyklaci, příp. zneškodnění odpadu a případných správních poplatků.
- m. Převzetím staveniště k provedení díla nese zhotovitel nebezpečí všech škod, které vzniknou v důsledku provádění díla objednateli nebo třetím osobám.
- n. Zhotovitel je povinen předložit u přejímajícího řízení zejména:
- zápisy a osvědčení o provedených zkouškách použitých materiálů,
 - prohlášení o shodě,
 - zápisy o prověření prací a konstrukcí zakrytých v průběhu prací,
 - měřicí protokoly, revizní zprávy,
 - doklad o likvidaci odpadu včetně rozpisu o zatřídění odpadu,
 - stavební deník,
 - dokumentace skutečného provedení díla v listinné podobě ve dvojnásobném vyhotovení a jedenkrát v digitální podobě na CD.

Bez těchto dokladů nelze považovat dílo za dokončené a schopné předání.

Čl. VII.

Předání a převzetí díla

7.1. Zhotovitel vyzve objednatele k převzetí díla nejpozději **5 pracovních dnů** předem. O průběhu přejímajícího řízení pořídí zhotovitel protokol o předání a převzetí díla. Dílo je považováno za dokončené, pokud jsou řádně dokončené veškeré práce a dodávky

pro úplné dokončení stavebních prací, uvedených v této smlouvě, bez vad a nedodělků a zhotovitel předal objednateli doklady uvedené v této smlouvě. Dnem podepsání protokolu o předání a převzetí díla oběma smluvními stranami v souladu se smlouvou, je dílo považováno za převzaté objednatelem.

7.2. Objednatel má právo nezahájit přijímací řízení díla, pokud vykazuje zjevné vady a nedodělky. U drobných vad, které nebrání tomu, aby dílo sloužilo svému účelu, se objednatel se zhotovitelem písemně dohodne na způsobu a termínu jejich odstranění. Nebude-li tento termín dohodnut, platí, že vady budou odstraněny do 5 dnů ode dne předání a převzetí díla. V ostatních případech se bude postupovat v souladu s Občanským zákoníkem.

Čl. VIII.

Odpovědnost za vady

8.1. Zhotovitel odpovídá za škodu způsobenou vadným plněním ze smlouvy v rozsahu stanoveném českým právním řádem.

8.2. Záruční lhůta na stavební a montážní práce činí **60 měsíců**, na zařízení a dodávky bude poskytnuta v délce určené výrobcem, minimálně v délce 24 měsíců. Záruční lhůta běží ode dne předání díla zhotovitelem a převzetí díla objednatelem.

8.3. Podmínkou záruky je užívání díla k určenému účelu předpokládaným projektem a jeho běžná údržba.

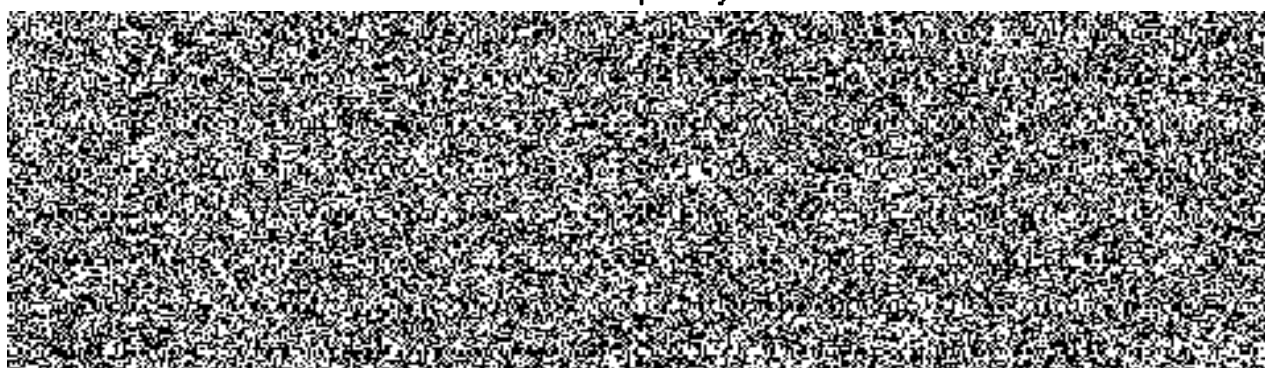
8.4. Objednatel má právo upozornit zhotovitele na vady díla, které se vyskytnou v záruční době.

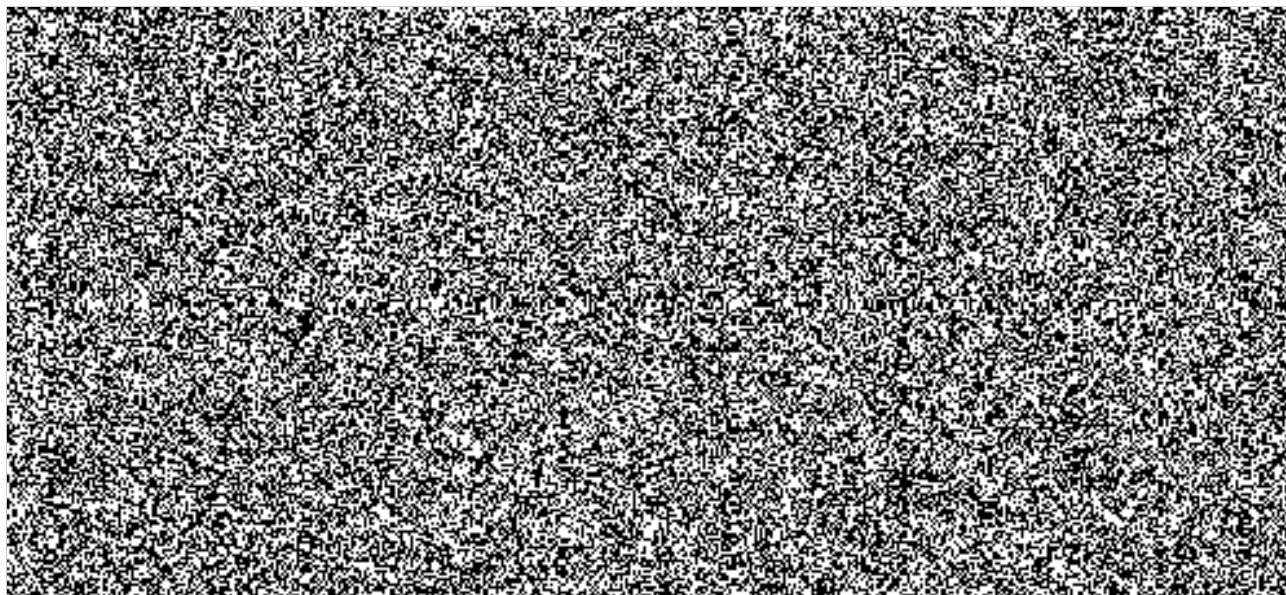
8.5. Reklamované vady se zavazuje zhotovitel odstranit ve sjednaných termínech, které nesmí zásadně překročit **lhůtu 10 dnů**. Pouze v případě, že charakter, závažnost a rozsah vady neumožní tuto lhůtu splnit, dohodnou se smluvní strany na lhůtě delší.

8.6. V případě reklamování vady v záruční lhůtě doloží zhotovitel písemné stanovisko do **dvou pracovních dnů po obdržení písemné reklamace ze strany objednatele** a návazně **do 48 hodin** nastoupí k odstranění vad, které odstraní nejpozději do 10 dnů, ve dnech pracovního klidu či volna nastoupí první následující pracovní den.

Čl. IX.

Smluvní pokuty





Čl. X.

Odstoupení od smlouvy

10.1. Od smlouvy lze odstoupit, pokud dojde k podstatnému porušení smluvních vztahů a pokud tento úmysl oznámí oprávněná strana druhé straně do 15 dnů od vzniku podstatného porušení povinností.

10.2 Za podstatné porušení se považuje, jestliže strana porušující smlouvu věděla nebo mohla vědět, že druhá strana při takovém porušení nebude mít zájem na takovém plnění smlouvy.

Za podstatné porušení smlouvy se považuje zejména:

- a. prodlení zhotovitele s předáním díla déle než 10 dní a objednatel se přitom na tomto prodlení nijak nepodílel,
- b. objednatel nesplní své finanční závazky vůči zhotoviteli a nebude schopen poskytnout takové záruky, že je splní v náhradním termínu,
- c. zhotovitel může také odstoupit od smlouvy, jestliže objednatel neposkytne nutné protiplnění a tím způsobí zhotovitelovu neschopnost provést určitý úkon. Odstoupení je však přípustné teprve tehdy, když zhotovitel dohodl s objednatelem písemně novou přiměřenou lhůtu ke splnění závazku a ta neúspěšně uplynula. Objednatel uhradí zhotoviteli prokazatelně vynaložené náklady vzniklé odstoupením od smlouvy,
- d. nesplnění kvalitativních a kvantitativních požadavků objednatele,
- e. objednatel může také odstoupit od smlouvy v případě, jestliže zhotovitel provádí dílo s nedostatečnou odbornou péčí, v rozporu s touto smlouvou, příp. pokyny objednatele, používá materiály v kvalitě, která neodpovídá účelu stanovenému ve smlouvě a pokud vlastnosti deklarované v dokladech neodpovídají skutečným vlastnostem dodaných materiálů.
- f. pokud se zhotovitel stane nespolehlivým plátcem DPH dle zákona č. 235/2004 Sb., o dani z přidané hodnoty, ve znění pozdějších předpisů.

Čl. XI.

Všeobecná ustanovení

11.1. Tato smlouva o dílo nabývá platnosti dnem podpisu smlouvy smluvními stranami a účinnosti uveřejněním v registru smluv.

11.2. Tuto smlouvu lze upřesnit nebo změnit pouze písemným dodatkem odsouhlaseným oběma stranami.

11.3. K zániku smlouvy může dojít:

- a) dohodou smluvních stran,
- b) odstoupením jednou ze smluvních stran.

11.4. Pokud není v této smlouvě stanoveno jinak, řídí se právní vztahy z ní vyplývající příslušnými ustanoveními Občanského zákoníku.

11.5. Tato smlouva o dílo je sepsána ve dvou stejnopisech, z nichž každý má platnost originálu. Zhotovitel obdrží jeden stejnopis, objednatel taktéž jeden stejnopis.

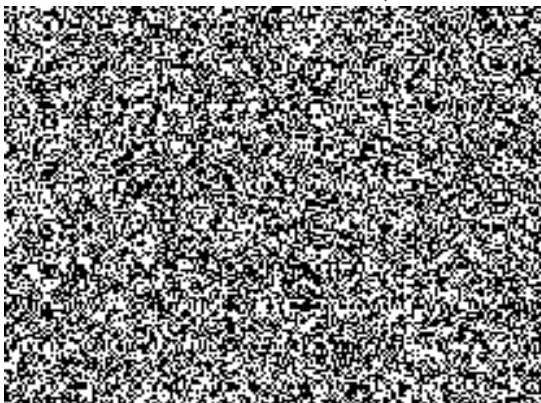
11.6. Každá ze smluvních stran prohlašuje, že tuto smlouvu uzavírá svobodně a vážně, že považuje obsah smlouvy za určitý a srozumitelný a že jsou jí známy veškeré skutečnosti, jež jsou pro uzavření smlouvy rozhodující.

11.7. Strany vyslovují souhlas se zveřejněním (případně jiným zpřístupněním) této smlouvy, jakož i dalších skutečností souvisejících se smluvním vztahem založeným touto smlouvou, a to jak v režimu zák. č. 106/1999 Sb., o svobodném přístupu k informacím, tak případně podle jiných předpisů.

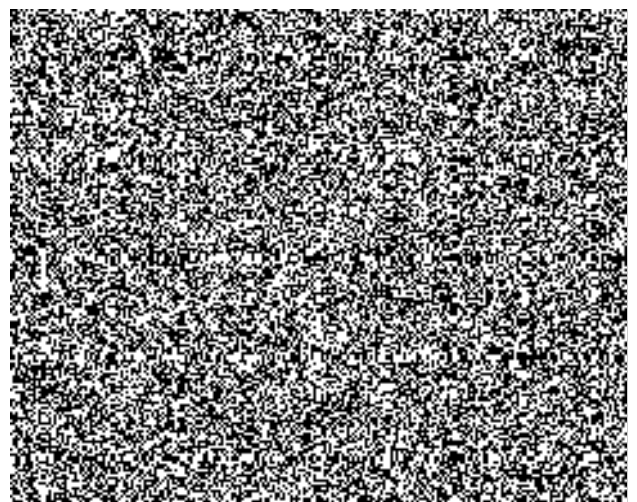
11.8. Tato smlouva podléhá uveřejnění dle zák. č. 340/2015 Sb., o zvláštních podmínkách účinnosti některých smluv, uveřejňování těchto smluv a o registru smluv (zákon o registru smluv). K uveřejnění v registru smluv zašle smlouvu objednatel. Strany prohlašují, že smlouva neobsahuje žádné skutečnosti, které by nebylo možno poskytnout jako informace podle zák. č. 106/1999 Sb., případně jiných předpisů, zejména důvěrné údaje, utajované informace nebo obchodní tajemství, a v důsledku toho by se neuveřejňovaly podle zákona o registru smluv.

11.9. Tato smlouva o dílo obsahuje 9 (slovy: devět) stran textu a jednu přílohu o 12 (slovy: dvanácti) stranách textu.

V Brně dne 14. 5. 2021



V Brně dne 14. 05. 2021



Krycí list

Název veřejné zakázky malého rozsahu: „KRP JmK – Brno, Židenice – rekonstrukce objektů pro potřeby DSPČV“

A. Identifikační údaje dodavatele:

právnícká osoba:

Obchodní firma nebo název: ELMONT GROUP, a.s.

**B. Nabídková cena (nejvýše přípustná):**

Předmět VZ:	Cena celkem bez DPH v Kč	DPH v %	Cena celkem včetně DPH v Kč
„KRP JmK – Brno, Židenice – rekonstrukce objektů pro potřeby DSPČV“	1 789 424,52 Kč	21	2 165 203,67 Kč

Cenová nabídka předložená dodavatelem nesmí být zackroužkována – bude dodržen výpočet na dvě desetinná místa.

Cena musí být uvedena včetně dopravy a veškerých souvisejících nákladů na splnění veřejné zakázky.

C. Záruční lhůta:

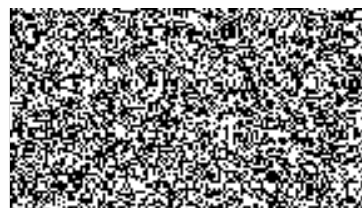
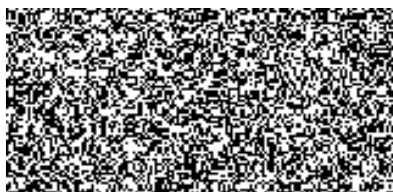
	Zadavatelem požadovaná minimální délka záruční doby:	Dodavatelem nabídnutá délka záruční doby:
Stavební a montážní práce	minimálně 60 měsíců od předání díla	minimálně 60 měsíců od předání díla

Prohlášení dodavatele:

Dodavatel prohlašuje, že předmět plnění dodá v souladu se všemi podmínkami, které jsou uvedeny v této výzvě, předmět plnění dodá dle specifikace a souhlasí s obchodními podmínkami pro návrh smlouvy.

20.4.2021

datum



**Rekonstrukce elektroinstalace
Kasárna Židenice, Objekt 12 a 20**

Rekapitulace rozpočtu

Celkem

0,00 Kč

Základní rozpočtové náklady

Objekt 12 - Strukturovaná kabeláž

Objekt 12 - Kamerový systém

Objekt 12 - PZTS

Objekt 12 - Silnoproud

Objekt 20 - PZTS

Objekt 20 - Silnoproud

Mimostav. doprava 3.6% z dodávky

Demontáže stáv. zařízení, rozvodů

PPV

Celkem

Celkem bez DPH

1 789 424,52 Kč

Daň z přidané hodnoty

sazba DPH

21 % z

1 789 424,52

375 779,15 Kč

DPH celkem

375 779,15 Kč

Celkem s DPH

2 165 203,67 Kč

Způsob zpracování rozpočtových cen:

Ceny montáží byly zpracovány dle ceníku URS M21, M22, M46.

Ceny materiálů a dodávek dle platných velkoobchodních ceníků.

Objekt 12 - Strukturovaná kabeláž - dodávka + montáž

č.	položka	popis položky	Materiál				Montáž	
			množ.	m.j.	j. cena	celkem	j. cena	celkem
1	Kabely	Patch Cords RJ45/RJ 45 1m kat 6,						
2		Patch Cords RJ45/RJ 45 2m kat 6,						
3		Patch Cords RJ45/RJ 45 3m kat 6,						
4		Patch Cords RJ45/RJ 45 5m kat 6						
5		UTP kabel kat6 LSZH, 23AWG						
6								
7	Kabelové trasy	Datová zásuvka 2x RJ 45cat.6 na omítku						
8		Elektroinstalační lišta vkladací Lv 40/20						
9		Drátěný žlab 300/50 vč. spojového materiálu, tvarových prvků a konzol						
10		Osazení firmozdinky 8 mm včetně vrutu						
11		Stahovací pásek PVC 30cm						
12		Pomocné práce						
13		Koordinace ostatní profese						
14		Měření segmentů kat.6						
15		Značení vývodů						
16		Konfigurace aktivního prvku - montáž investora						
17		Průraz stěnou 30cm						
18		Průraz stěnou 60cm						
19		Drobný instalační materiál						
20								
21								
22	Komponenty	19" datový rozvaděč, 42U, 600x800 přední prosklené dveře, odnímatelné bočnice, kolečka						
23		19" ventilátorová jednotka, 4x ventilátor, termostat						
24		19" Patch panel 24 port osazený 1U, cat6						
25		19" vyvazovací panel 2U						
26		19" police 700mm						
27		Rozvodný panel 6x 230V s předpětovou ochranou						
28		IP hlásek pro komunikaci vč. Krabice, montáž na povrch - pouze rezerva						
29								
30		Aktivní prvek						
31		Switch Cisco Catalyst - C9200L-48P-4G-E - dodávka+montáž investora						
32		Záložní zdroj UPS - APC SMART UPS 2200VA, dohled Ethernet - dodávka+montáž investora						
33								
34								
35								
36		SOUČET BEZ DPH						

Objekt 12 - Komerový systém - dodávka + montáž - pouze příprava

č.	položka	popis položky	Materiál				Montáž	
			množ.	m.j.	j. cena	celkem	j. cena	celkem
1	Kabely	Patch Cords RJ45/RJ45 1m kat 6, LSÖH						
2		UTP kabel kat.6 LSZH, 23AWG						
3		Koaxiální kabel						
4	Kabelové trasy	Konzola pro kameru						
5		Osazení hmoždinky 8 mm včetně vrtu						
6		Stahovací páspek PVC 30cm						
7		Pomocné práce						
8		Koordinace ostatní profese						
9		Měření segmentů káblů						
10		Značení vývodů						
11		Konfigurace aktivních prvků						
12		Oživení kamerového systému						
13		Instalace SW klienta						
14		Průraz stěnou 60cm						
15		Drobný instalační materiál						
16		Montážní deska pro kamery do zateplení						
17								
18	Komponenty	Kompaktní kamera NBE 6502-AI den/noč 1080p, 2.8-12mm AVF (autofocus), IR přísvit						
19		Hybridní videorekordér, 16 vstupů analog + 16 IP, H.265, RAID 1/5 bez HDD, kompatibilní s Bosch EVMS						
20		Pevný disk určený pro záznamové zařízení s kapacitou 2 TB						
21		Licence DVR do EVMS server BOSCH						
22		Switch Cisco SG350-10MP 8x (10/100/1000 Mbps) RJ-45 PoE, 2x SFP GBIC						
23								
24								
25								
26		SOUČET BEZ DPH						

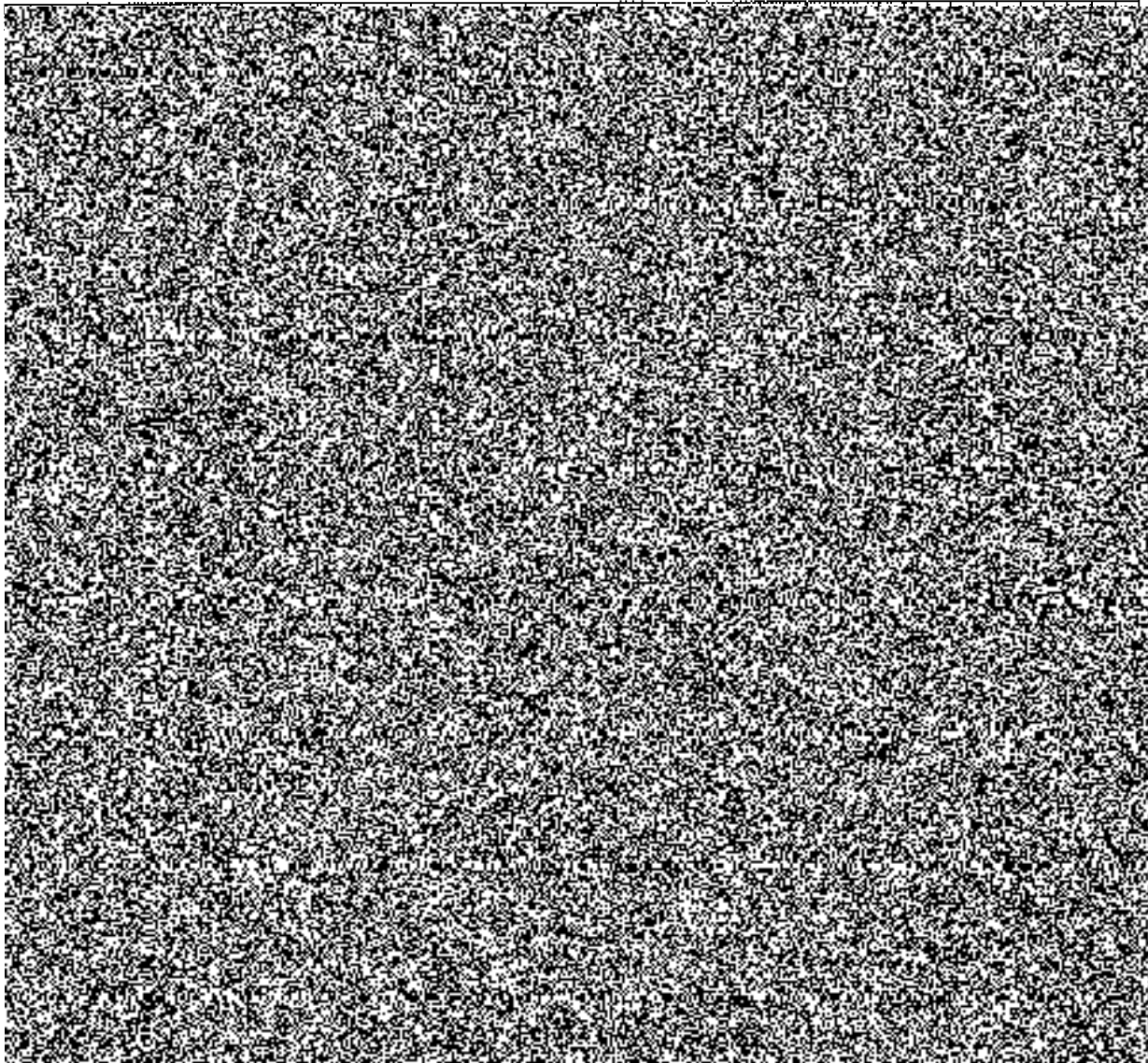
Objekt 12 - Poplachová zabezpečovací a tísňová signalizace

č.	položka	popis položky
1	Kabely	FTP Cat 5e
2		CYKY-O 2x1,5
3		CYKY-J 3x1,5
4		Kabel FI-H06 dle dodavatele
5		
6	Kabelové trasy	Lišta vkladací Lv 40/15
7		Spojový materiál Lv 40/15
8		Lišta vkladací Lv 18/13
9		Spojový materiál Lv 18/13
10		Propojovací krabice s Okv
11		Osazení hmoždinky 8 mm včetně vrutu
12		Stahovací pásek PVC 30cm
13		Měření signálu
14		Zprovoznění - Malá instalace MD
15		Vizualizace čidel PZTS - Koefficient k1, k2, k3
16		Připojení do rozvaděče NN
17		Pomocná práce
18		Drobný instalační materiál
19		Revize - Malá instalace
20		Průraz stěnou 30cm
21		Průraz stěnou 60cm
22		Školení individuální typ 1 - člověkohodina
23		Provozní kniha EZS
24		Zpracování projektu - Malá instalace
25	Komponenty	PZTS ústředna v krytu ASSET 804Z (LAN, zdroj PWR4A, ASSET minibase, linkový modul ASSET 8, RELIN 4, průmyslové PC, expander)
26		Přenosové zařízení na PCO s radiostanicí PZR -1 - pouze montáž - dodávka investorem
27		Dodávka všesměrové antény - zisk 7-8dBi
28		Anténní stožár d=2,5m vč. Kotvení do fasády, výložník
29		Koaxiální kabel pro montáž OZ - 1 metr (Příloha č. 2b RS - část S.1)
30		LAN kabel cat 5e - 1 metr
31		Koaxiální přepěťová ochrana (Příloha č. 2b RS - část M,10)
32		AKU 12V/18Ah (gelový, bezúdržbový, výrobcem garantovaná životnost > 5 let)
33		Klimatická zkouška jednoho ks rádiového OZ (Příloha č. 2b RS - část R)
34		Práce technika související s výstavbou rád. sítě (měření) - člověkohodina
35		Práce technika související s montáží OZ (instalace a nastavení dutinového filtru)
36		Montáž OZ-LR úplná (Příloha č. 2b RS - část J.25)
37		Výška montáže - oena za 1m výšky montáže antény nad zemí
38		Svodič přepětí DEHNrail (přepětí ochrana síť. přívodů napájení)

39	AKU akumulátor 12V/36Ah, 17kc				
40	Linkový koncentrátor ASSET 8				
41	Klávesnice pro ústřednu ASSET KAMU -4				
42	Přídavný zdroj Typ A v gledňové skříní				
43	Signalizační "jumbo" LED dioda červená 12VDC				
44	Povrchový mag. kontakt st. 2				
45	Akustický detektor st. 3 s antimaskingem				
46	Kombinovaný PIR+MW st. 2				
47	ASSET Client, maintenance 5 let				
48	Jistič 6A/230V/1/B				
49					
50					
51					
52	SOUČET BEZ DPH				

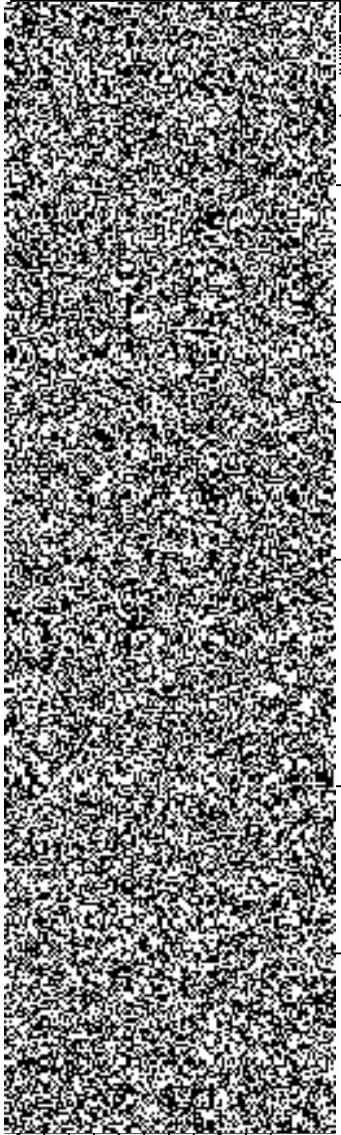
Objekt 12 - Silnoproud
Výkaz výměr - dodávka + montáž

Název	M.J.	POČET	MATERIAL	MATERIAL CELKEM	MONTÁŽ	MONTÁŽ CELKEM	CELKEM
Rozevaděče (s prostorovou rozšířenou)							
Rozváděče RLA, včetně montáže a zapojení, v.č. 108							
Svítlidla včetně držáků, závěsů (1m) a řez. poplatek (popis v kódu svítidel)							
Svítlidlo typ A - zářivkové							
Svítlidlo typ B - zářivkové							
Svítlidlo typ C							
Svítlidlo typ D							
Svítlidlo typ E							
Svítlidlo typ F							
Svítlidlo typ N2							
Svítlidlo typ N3							
Kabely							
Vodivé Cu 4 ZZ							
Vodivé Cu 6 ZZ							
Vodivé Cu 10 ZZ							
Vodivé Cu 16 ZZ							
Vodivé Cu 25 ZZ							
Kabel CYKY 2Ax1,5 včetně uložení a zapojení, ukončení							
Kabel CYKY 3Ax1,5 včetně uložení a zapojení, ukončení							
Kabel CYKY 3Cx1,5 včetně uložení a zapojení, ukončení							
Kabel CYKY 5Cx1,5 včetně uložení a zapojení, ukončení							
Kabel CYKY 5Cx2,5 včetně uložení a zapojení, ukončení							
Kabel CYKY 5Cx2,5 včetně uložení a zapojení, ukončení							
Kabel CYKY 4Bx2,5 včetně uložení a zapojení, ukončení							
Kabel CIKE-V 3Ax1,5mm včetně uložení a zapojení, ukončení							
Neovyní materiál							
Lišta bílá 20x20 včetně spojovacího mat a uložení							
Lišta bílá 40x40 včetně spojovacího mat a uložení							
Lišta bílá 60x40 včetně spojovacího mat a uložení							
Úhel nos. konstr. pomocná s nářezem z úpravou							
A ncmní stojár d=2,5m včetně kotvení do fasády, výložník							
Opelové šanko 6mm včetně příslušenství, napínáku pro zavěšení kabelu							
Kabelový žlab drátěný 300/100 včetně uložení							
Krabice přístrojová lištová včetně uložení a zapojení							
Krabiceová rozvodka lištová včetně svazek, uložení a zapojení							
Krabiceová rozvodka do výška IP44 + svorky s uzavřením na stěnu nebo							
Krabice do výška IP44 s 1.stupň. ochrany 2-pólová, včetně zapojení							
Travní připojovací pás							



Zásuvky, spínače - bílé, oblé hrany, design odpovídající investor
Spínač fáz. 1, 250V, 10A, IP20, bílý, zapuštěný, kompletní
Spínač fáz. 3, 250V, 10A, IP20, bílý, zapuštěný, kompletní
Spínač fáz. 6, 250V, 10A, IP20, bílý, zapuštěný, kompletní
Spínač fáz. 7, 250V, 10A, IP20, bílý, zapuštěný, kompletní
Spínač fáz. 1, 250V, 10A, IP44, bílý, na povrch, kompletní
Zásuvka 1x 230V/16A IP20, bílá, zapuštěná, kompletní
Zásuvka 2x 230V/16A IP20 kompletní, rámeček, vč. zapojení a montáže
Zásuvka 1x 230V/16A IP20 kompletní, vč. zapojení a montáže, ruda
Zásuvka 1x 230V/16A IP20 kompletní, vč. zapojení a montáže + přep. ochr., ruda
Zásuvka 1x 230V/16A IP44, bílá, nástěnná, kompletní
SPORÁKOVÁ PRÍPOJKA fáz. 3S, 250V, 16A, IP20, bílý
Spínač IP, 230V, vačkový, 16A, IP54, bílý, nástěnný, kompletní
Tlačítko Total Stop - pod sklem - rezerva
Zvuková tlačítka - IP44
Zvonek - 12-24V
Bernard svodka vč. Cu pásku
Sátky na krabice, spínače a zásuvky
Pomocný instalační materiál
Průrazný zářivka
Niže pro rozvaděč RN - čísl 750x1100x200mm
Dražáky, zapravení (číslo omítka připravena pro malování) po elektromontážních pracích
Uvedení do provozu jako celek
Výchozí revizní zpráva jako celek
Plán skutečného provedení
Vyhledání napojných míst NN
Napojení stáv. spotřebičů
Koordinace s ostatními profesemi během stavby
Propojení podle požadavků VZT
Propojení podle požadavků UT
Uklidí pracoviště
Likvidace odpadu vč. uložení dle platné legislativy
Ostatní - jinde nespécifikované práce a materiál, nutné k provedení díla jako funkčního celku
Výstražné tabulky jako celek
<i>Bleskovod a uzemnění</i>
Zemnicí drát ALMeš1 průřez 8 vč. upevnění
Zemnicí drát FeZn průřez 10 vč. upevnění
Podpěry vedení - PV21
Podpěry vedení - PV01
Svarky hromosvodné SK-křížová
Svarky hromosvodné SS-spojovací
Svarky hromosvodné SFI-pro kovové části
Svarky hromosvodné SZ

Svorky hromosvodné ST
Svorky hromosvodné Sga
Zalievací hrnata
Svorky v zariadení dĺžka 10mm
Úfňaci tyč 1.0m vč. Ukotvení a svorek
Ochranný áhelnik 1.7m vätřní dšou úřžáků
Zatóníci tyč-zárovň zinkovaná oceľová ø 20mm, l=2m
Výkop pro uzemnění
Označovací štítek
Revíziu zpráva hromosvodů



Celkem

Osobně, ohříváče, ventilátor, kotel a zdroje ZTJ jsou stávající.

Objekt 20 - Poplachová zabezpečovací a tísňová signalizace

č.	položka	popis položky	množ.	m.j.	Materiál		Montáž	
					j. cena	celkem	j. cena	celkem
1	Kabely	FTP Cat 5e						
2		CYKY-O 2x1,5						
3		CYKY-J 3x1,5						
4		Kabel FI-H06 dle dodavatele						
5								
6	Kabelové trasy	Lišta vkladací Lv 1B/13						
7		Spojový materiál Lv 1B/13						
8		Propojovací krabice s Okv						
9		Osazení hmoždinky B mm včetně vrutu						
10		Stahovací pásek PVC 30cm						
11		Měření signálu						
12		Zprovoznění - Malá instalace MD						
13		Vizualizace čidel PZTS - Koefficient k1, k2, k3						
14		Připojení do rozvaděče NN						
15		Pomocné práce						
16		Drobný instalační materiál						
17		Revize - Malá instalace						
18		Průraz stěnou 30cm						
19		Průraz stěnou 60cm						
20		Školení individuální typ 1 - člověkohodina						
21		Průvodní kniha EZS						
22		Zpracování projektu - Malá instalace						
23	Komponenty	PZTS ústředna v krytu ASSET 801Z (LAN, zdroj PWR4A, ASSET minibase, linkový modul ASSET 8, RELIN 4, průmyslové PC, expander)						
24		Přenosové zařízení na PCO s radiostanicí FZR -1 - dodávka+montáž investora						
25		Dodávka všesměrové antény - zisk 7-8dBi						
26		Anténní stožár d=2,5m vč. Kotvení do fasády, výložník						
27		Koaxiální kabel pro montáž OZ - 1 metr (Příloha č. 2b RS - část S.1)						
28		LAN kabel cat 5e - 1 metr						
29		Koaxiální přepětová ochrana (Příloha č. 2b RS - část M.10)						
30		AKU 12V/18Ah (gelový, bezúdržbový, výrobcem garantovaná životnost > 5 let)						
31		Klimatická jednotka jednoho ks rádiového OZ (Příloha č. 2b RS - část R)						
32		Práce technika související s výstavbou rád. sítě (měření) - člověkohodina						
33		Práce technika související s montáží OZ (instalace a nastavení čističového filtru)						
34		Montáž OZ-LR úplná (Příloha č. 2b RS - část J.25) - montáž investora						
35		Výška montáže - cena za 1m výšky montáže antény nad zemí						
36		Svodiče přepětí DEHNraii 230 953206 (přepět ochrana sít. přívodů napájení)						
37		AKU akumulátor 12V/36Ah, 17kg						
38		Linkový koncentrátor ASSET 8						
39		Klávesnice pro ústřednu ASSET KMU-4						

40	Přídavný zdroj Typ A v plechové skříni	14 328,00	14 328,00	121,00	14 449,00
41	Signalizační "jumbo" LED diode červená 12VDC				
42	Povrchový mag. kontakt st. 2				
43	Kombinovaný FIR+MW st. 2				
44	ASSET Client, maintenance 5 let				
45	Jistič 6A/230V/1B				
46					
47					
48					
49	SOUČET BEZ DPH				

Objekt 20 - Silnoproud

Výkaz výměr - dodávka + montáž

Název	M.J.	POČET	MATERIÁL	MATERIÁL CELKEM	MONTÁŽ	MONTÁŽ CELKEM	CELKEM
<i>Rezvaděče (s prostorem na rezervou)</i>							
Doplnění rezvaděče R1L vč.montáže a zapojení. v.č. f06							
<i>Svítlidla vč.zdrojů, zdvžů (1m) a rec. poplatků (popis v knize svítlidel)</i>							
Svítlidlo typ F							
<i>Kabely</i>							
Vodič Cu 4 ZZ							
Vodič Cu 6 ZZ							
Vodič Cu 16 ZZ							
Kabel CYKY 3Cx1,5 vč. uložení a zapojení, ukončení							
Kabel CYKY 3Cx2,5 vč. uložení a zapojení, ukončení							
Kabel CYKY 5Cx2,5 vč. uložení a zapojení, ukončení							
Kabel CYKY 4Bx16 vč. uložení a zapojení, ukončení							
<i>Nový materiál</i>							
Lišta bílá 20x20 vč. spojovacího mat a uložení							
Lišta bílá 40x40 vč. spojovacího mat a uložení							
Lišta bílá 60x40 vč. spojovacího mat a uložení							
Čeč. nos. konstruk. pomocná s nařezáním a úpravou							
Krabicová rozvodka lištová vč. svorek, uložení a zapojení							
Krabicová rozvodka do vřetka IP44 + svorek s upevněním na stěnu nebo do zlatk							
<i>Zásuvky, spínače - bílé, oblé hrany, design odsouhlasil investur</i>							
Zásuvka 1x 230V/16A IP44, bílá, nástěnná, kompletní							
Zásuvka 1x 400V/32A IP44, bílá, nástěnná, kompletní							
Bernard svorka vč. Cu páska							
Šítky na krabice, spínače a zásuvky							
Pomocný instalační materiál							
Průrazy zdívkem							
Drátky, zapravení (čistá omítka připravena pro malování) po elektromontážních pracích							
Livedení do provozu jako celek							
Výchozí revizní zpráva jako celek							
Plán skutečného provedení							
Vyhledání napojných míst NN							
Koordinace s ostatními profesemi během stavby							
Uklid pracoviště							
Likvidace odpadu vč. služení dle platné legislativy							
Ostatní - jinde nespecifikované práce a materiál, nutné k provedení díla jako funkčního celku							
Výstražné tabulky jako celek							
Celkem							