



DY90P000KYAV

Níže uvedeného dne, měsíce a roku uzavřeli

Česká republika - Vyšší policejní škola a Střední policejní škola Ministerstva vnitra v Praze, organizační složka státu (dále jen „VPŠ a SPŠ MV v Praze“), se sídlem Pod Tábořem 102/5, 190 24 Praha 9 (je současně doručovací a fakturační adresou), zastoupená plk. Ing. Zdeňkem Jedličkou, ředitelem školy,
IČ: 48135453, DIČ: CZ48135453, ID datové schránky: 4zrkqbn
Bankovní spojení: [REDACTED]

(dále jen „objednatel“) na straně jedné

a

Česká republika - Vězeňská služba České republiky, se sídlem Soudní 1672/1a, 140 67 Praha 4 (dále jen „Vězeňská služba“), [REDACTED]
hospodářské činnosti [REDACTED]
zastoupená vrchním radou plk. Mgr. Petrem Sukem, ředitelem
na základě pověření [REDACTED]
9. 2016
IČO: 00212423, DIČ: CZ00212423, ID datové schránky: vfsd3n6
Bankovní spojení: [REDACTED]
Číslo účtu: [REDACTED]

(dále jen „zhotovitel“) na straně druhé
nebo souhrnně též „strany zápisu“

tento

Zápis o zhotovení díla č. 19/2021

(dále jen „zápis“)

uzavřený podle § 19 zákona č. 219/2000 Sb., o majetku České republiky a jejím vystupování v právních vztazích, v platném znění, vyhlášky Ministerstva financí č. 62/2001 Sb., o hospodaření organizačních složek státu a státních organizací s majetkem státu, v platném znění, § 2586 a násl. zákona č. 89/2012 Sb., občanského zákoníku, v platném znění, a v souladu s Instrukcí č. 4/2020 Ministerstva spravedlnosti, zn. MSP-48/2019-OPR-SP ze dne 6. 10. 2020, o způsobech a podmínkách hospodaření s majetkem státu, v platném znění a s Instrukcí č. 7/2019 Ministerstva spravedlnosti, zn. MSP-34/2019-OPR-SP ze dne 22. 01. 2020, o zadávání veřejných zakázek v resortu Ministerstva spravedlnosti, v platném znění.

Preambule

Vězeňská služba České republiky je organizační složkou státu, mezi jejíž úkoly patří provozování hospodářské činnosti za účelem zaměstnávání osob ve výkonu trestu odnětí svobody, případně i osob ve výkonu vazby, a dále pak i vytváření podmínek pro pracovní a jinou účelnou činnost osob ve výkonu vazby, ve výkonu zabezpečovací detence a ve výkonu trestu odnětí svobody.






I.
Předmět zápisu

- 1.1 Předmětem tohoto zápisu je závazek zhotovitele provést na svůj náklad a nebezpečí pro objednatele dílo a závazek objednatele dílo převzít a zaplatit za něj sjednanou cenu.
- 1.2 Dílo dle zápisu spočívá ve výrobě, dodávce a montáži interiérového nábytku pro vybavení objektu objednatele - (dále jen „dílo“), a to v rozsahu podle přílohy č. 1 zápisu sestávající z 1 listu, která obsahuje mimo jiné specifikaci předmětu díla, a je nedílnou součástí tohoto zápisu.
- 1.3 Dílo bude zhotoveno dle specifikace obsažené v příloze č. 1 tohoto zápisu a v souladu s obecně závaznými právními předpisy a technickými normami.

II.
Doba plnění

- 2.1 Dílo bude zhotoveno do 30. září 2021 za splnění podmínky doručení objednatelem podepsaného zápisu, včetně potvrzení o uveřejnění zápisu v registru smluv zhotoviteli nejpozději do 30. června 2021, jinak se o každý den prodlení prodlouží doba zhotovení díla.
- 2.2 Lhůty v tomto článku uvedené mohou být změněny po předchozí vzájemné dohodě písemným číslovaným dodatkem k tomuto zápisu, podepsaným k tomu oprávněnými zástupci obou stran zápisu.

III.
Místo plnění

- 3.1 Dílo bude zhotovováno (resp. vyráběno) v provozovně 

- 3.2 Vyrobený nábytek bude do doby montáže bezplatně uskladněn v areálu  nejpozději do konce doby plnění dle čl. II. odst. 2.1.
- 3.3 Místem montáže je objekt objednatele na adrese Pod Táborem 102/5, 190 24 Praha 9 s rozmístěním podle požadavků objednatele.

IV.
Cena díla

- 4.1 Celková cena díla včetně dodání a montáže je 132 300,-Kč bez DPH
(slovy: jedno sto třicet dva tisíc tři sta korun českých)
27 783,-Kč DPH(21%)
(slovy: dvacet sedm tisíc sedm set osmdesát tři korun českých)
160 083,-Kč včetně DPH
(slovy: jedno sto šedesát tisíc osmdesát tři korun českých)

Rozpis cen jednotlivých položek díla je uveden v příloze č. 1.

- 4.2 Celková cena díla uvedená v článku IV. odst. 4.1 tohoto zápisu, je cenou pevnou a platí po celou dobu plnění.
- 4.3 Cena díla zahrnuje veškeré náklady spojené se zhotovením díla (tj. výrobu, dodání do místa plnění a montáž díla). Upraví-li před odevzdáním díla obecně závazný právní předpis výši DPH, bude účtována DPH k příslušným zdanitelným plněním ve výši stanovené novou právní úpravou a cena díla bude upravena písemným dodatkem k tomuto zápisu, podepsaným k tomu oprávněnými zástupci obou stran zápisu.
- 4.4 Objednatel tímto výslovně prohlašuje, že má ze státního rozpočtu zajištěno financování díla.
- 4.5 Objednatel neposkytuje zhotoviteli žádné zálohy a ani jedna strana zápisu neposkytne druhé straně zápisu závdavek.

V.

Platební podmínky

- 5.1 Cena díla bude objednatelům uhrazena na účet zhotovitele na základě jím vystavené faktury s 21 denní lhůtou splatnosti počítanou ode dne doručení faktury objednateli, doložené protokolem o předání a převzetí díla protokolem o odstranění případných vad a nedodčků.
- 5.2 Faktura musí mít náležitosti daňového dokladu dle § 29 zákona č. 235/2004 Sb., o dani z přidané hodnoty, v platném znění. Pokud faktura nebude obsahovat uvedené náležitosti nebo bude obsahovat nesprávné cenové údaje, je objednatel oprávněn do data splatnosti fakturu vrátit zhotoviteli k doplnění či opravě. Nová doba splatnosti začne běžet doručením nové opravené bezvadné faktury. Zaplacením faktury se rozumí den odepsání fakturované částky z účtu objednatel ve prospěch účtu zhotovitele. Faktura musí být vystavena do 15 dnů ode dne převzetí a předání díla ve smyslu ustanovení § 29 zákona č. 235/2004 Sb., o dani z přidané hodnoty, v platném znění.

VI.

Práva a povinnosti zhotovitele a objednatel

6.1 Zhotovitel:

- 6.1.1 Je povinen provádět dílo s potřebnou péčí, kompletně a včas podle dokumentace a úprav odsouhlasených objednatel a zhotovitelem podle tohoto zápisu.
- 6.1.2 Je povinen oznámit objednateli bez zbytečného odkladu veškeré skutečnosti mající vliv na plnění předmětu tohoto zápisu.
- 6.1.3 Je povinen umožnit objednateli provést kontrolu plnění předmětu tohoto zápisu v průběhu výroby nábytku.
- 6.1.4 Zhotovitel je oprávněn provést zhotovení díla s pomocí třetí osoby (respektive třetí osobou).

6.2 Objednatel:

- 6.2.1 Je povinen oznámit zhotoviteli bez zbytečného odkladu veškeré skutečnosti mající vliv na plnění předmětu tohoto zápisu.

6.2.2 Je povinen poskytnout zhotoviteli veškerou nezbytnou součinnost, včetně povinnosti zajištění podmínek nezbytně nutných k plnění povinností vyplývajících pro zhotovitele z tohoto zápisu.

6.2.3 Je povinen zajistit v místě montáže dle čl. III. odst. 3.3 veškeré podmínky nezbytně nutné k plnění povinností vyplývajících pro zhotovitele z tohoto zápisu (např. zajistit povolení vjezdu vozidel do místa montáže, zajistit místa pro stání a parkování vozidel; zajistit vstup do objektu; umožnit používání výtahů apod.).

VII.

Příslušnost hospodařit a nebezpečí škody na věci

7.1 Nebezpečí škody na zhotovené věci nese zhotovitel od počátku zhotovování až do jejího předání a převzetí objednatelem v jednotlivých etapách plnění díla.

7.2 Příslušnost hospodařit k jednotlivým částem díla a nebezpečí škody na věci přechází na objednatele okamžikem převzetí díla podle protokolu o předání a převzetí díla v souladu s čl. VIII. tohoto zápisu.

VIII.

Předání a převzetí díla

8.1 Zhotovitel splní svůj závazek provedení díla předáním předmětu díla bez vad a nedodělků objednateli ve lhůtě uvedené v čl. II. odst. 2.1 tohoto zápisu. Dílo bude předáno po dokončení montáže v objektu objednatele. O předání a převzetí díla bude stranami tohoto zápisu sepsán protokol o předání a převzetí díla. Vlastnické právo k provedenému dílu přechází ze zhotovitele na objednatele okamžikem podpisu protokolu o předání a převzetí díla oběma stranami zápisu.

8.2 Osoby oprávněné jednat ve věci předání a převzetí díla:

za objednatele

za zhotovitele



IX.

Záruční doba, odpovědnost za vady

9.1 Zhotovitel neodpovídá za vady, jejichž původ spočívá ve výchozích podkladech, které mu ke zhotovení díla poskytl objednatel.

9.2 Zhotovitel poskytuje objednateli za jakost díla dle tohoto zápisu záruční dobu v délce trvání 24 měsíců počínaje dnem podpisu protokolu o předání a převzetí díla.

9.3 Záruka se nevztahuje na vady díla způsobené vyšší mocí, vady díla, které vznikly neodborným užíváním nebo případným poškozením, které nezpůsobil zhotovitel.

9.4 Zhotovitel je povinen bezplatně odstranit vady díla, jestliže je objednatel písemně oznámil v záruční době uvedené v odstavci 9.2

tohoto článku zápisu, a to nejpozději do 30 dnů ode dne doručení oznámení objednatele o zjištění vad, nedojde-li po projednání k jiné dohodě stran zápisu.

X.

Úroky z prodlení, smluvní pokuta

- 10.1 Je-li objednatel v prodlení s úhradou faktur, je zhotovitel oprávněn požadovat zákonný úrok z prodlení stanovený zvláštním právním předpisem.
- 10.2 Za prodlení se zhotovením díla dle čl. II. - Doba plnění je zhotovitel povinen uhradit objednateli smluvní pokutu ve výši ~~2000,- Kč~~ bez DPH za každý i započatý den prodlení, přičemž se o takto sjednanou částku snižuje cena uvedená v čl. IV. odst. 4.1 tohoto zápisu.
- 10.3 V případě, že nebude zhotoviteli umožněna montáž díla v době plnění dle čl. II. 2.1 tohoto zápisu z důvodů na straně objednatele, je objednatel povinen uhradit zhotoviteli smluvní pokutu ve výši ~~2000,- Kč~~ bez DPH za každý i započatý den prodlení, přičemž se o takto sjednanou částku zvyšuje cena uvedená v čl. IV. odst. 4.1 tohoto zápisu.
- 10.4 Za prodlení při odstraňování vad v záruční době (viz - čl. IX odst. 9.4) je zhotovitel povinen uhradit objednateli smluvní pokutu ve výši ~~2000,- Kč~~ bez DPH za každý i započatý den prodlení.

XI.

Závěrečná ujednání

- 11.1 Právní vztahy tímto zápisem založené a výslovně neupravené se řídí právním řádem České republiky, zejména příslušnými ustanoveními zákona č. 219/2000 Sb., o majetku České republiky a jejím vystupování v právních vztazích, v platném znění, a ustanoveními zákona č. 89/2012 Sb., občanského zákoníku, v platném znění.
- 11.2 Veškeré změny a doplňky tohoto zápisu musí být učiněny po vzájemné dohodě písemně ve formě číslovaného dodatku k tomuto zápisu a podepsány oprávněnými zástupci obou stran zápisu, jinak jsou neplatné.
- 11.3 Strany zápisu se zavazují k vzájemně vstřícné spolupráci při naplňování předmětu tohoto zápisu.
- 11.4 Objednatel se zavazuje po podpisu zápisu oběma stranami zápisu uveřejnit tento zápis v souladu s podmínkami stanovenými zákonem č. 340/2015 Sb., o zvláštních podmínkách účinnosti některých smluv, uveřejňování těchto smluv a o registru smluv (zákon o registru smluv), v platném znění, a zhotoviteli doložit potvrzení o této skutečnosti.
- 11.5 Tento zápis vstupuje v platnost okamžikem jeho podpisu oběma stranami zápisu a účinností nabývá okamžikem uveřejnění v registru smluv.
- 11.6 Zápis je vyhotoven ve čtyřech stejnopisech s platností originálu a každá ze stran zápisu obdrží po dvou vyhotoveních.

11.7 Strany zápisu prohlašují, že zápis byl sepsán určitě, vážně a srozumitelně, a že byl sjednán na základě jejich pravé a svobodné vůle, že si jeho obsah řádně přečetly, plně mu rozumí a bezvýhradně s ním souhlasí, a že zápis nebyl ujednán v tísní za nápadně nevýhodných podmínek, což níže stvrzují svými vlastnoručními podpisy.

11.8 Nedílnou součástí tohoto zápisu je příloha č. 1 - Cenová nabídka a specifikace díla.

Příloha č. 1. - Cenová nabídka a specifikace díla.

V Praze dne 11-05-2021



za objednatele



ředitel školy

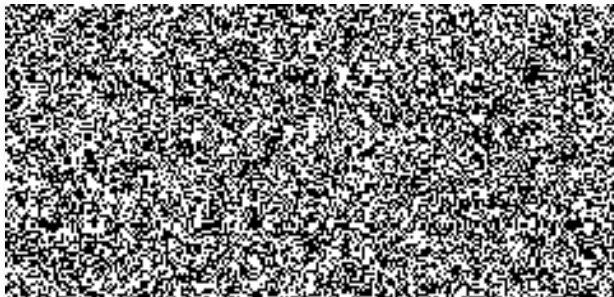
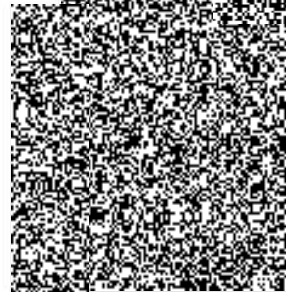
dne 11-05-2021



za zhotovitele



ředitel věznice



Příloha č. 1 – Cenová nabídka a specifikace díla



ICO: 00212423



Cenová nabídka 26_2021_VPŠaSPŠ v Praze								Příloha č.1			
místnost	název výrobku (popis)	kod výrobku	dekor	rozměry (v x š x h)	cena za ks bez DPH	počet ks	cena celkem bez DPH	cena za ks s DPH 21%	cena celkem s DPH 21%	poznámka	
	rohový nástavec na stůl - oblouk	atyp	DTDL 375 šedá roleta								
	rohový recepční stůl - oblouk	atyp	DTDL 375 šedá roleta								
	stůl recepce - pravá část	atyp	DTDL 375								
	stůl recepce - levá část	atyp	DTDL 375								
	nástavec na recepční stůl - pravá část	atyp	DTDL 375								
	stůl šestihran - kovová podnož bílá	atyp	DTDL 375 bílé kovové podnoží								
	expoziční regál pro časopisy a letáky	atyp	DTDL 375								
	mobilitní tree hause - bez sedacího nábytku - kolečka s brzdou - oddělená střecha	atyp	DTDL 101/381								
	stůl PC se zásuvkou pod pracovní deskou	atyp	DTDL 101-bílá								
	žákovská skříň 2 dílná - 8 křidel dveří se zámkem	atyp	DTDL 375								
	spodní skříňky kuchyňské linky 2x400 3.šuplíková/1x600 dřezová/1x600 dvoukříd. PD+TL, sokl, dřez+páková baterie	atyp	DTDL 101 bílá PD+TL 205 beton černý								
	zaokrouhlení									- Kč	
Celkem bez DPH									132 300,00 Kč		
DPH 21%									27 783,00 Kč		
Celkem s DPH									160 083,00 Kč		

Úchytky Kewina - satin chrom, rozteč 96mm.

Kovová část podnoží bílá.

Skříně na soklu 40mm.

DTDL 375 PR - Javor

DTDL 101 - bílá

DTDL 381 - Buk Bavaria

kuchyň na soklu 120mm.

