

2021



MHMPXPFQJLHK

Stejnopis č. ....

## SMLOUVA O VÝPŮJČCE č. VYP/21/08/007026/2021

uzavřená podle § 2193 a násl. zákona č. 89/2012 Sb., občanský zákoník, ve znění pozdějších předpisů, kterou níže uvedeného dne, měsíce a roku uzavřely smluvní strany:

### 1. Hlavní město Praha

se sídlem Mariánské nám. 2, 110 01 Praha 1

zastoupené Ing. Ivo Freimannem, pověřeným řízením odboru investičního MHMP

IČO: 00064581

DIČ: CZ00064581

(dále jen „**půjčitel**“)

a

### 2. Botanická zahrada hl. m. Prahy

se sídlem Trojská 800/196, 171 00 Praha - Troja

zastoupená Bc. Bohumilem Černým, ředitelem

IČO: 00064572

DIČ: CZ00064572

(dále jen „**vypůjčitel**“)

(obě strany společně dále jen „**smluvní strany**“)

I.

### Předmět výpůjčky

1. Půjčitel je vlastníkem stavby č. 42473 Botanická zahrada – areál západ, dostavba, jejíž součástí jsou objekty:
  - SO 01 občerstvení
  - SO 02 pokladna
  - SO 03 výtah
  - SO 04 opěrné zdi a venkovní schodiště, vodní prvky
  - IO 02 komunikace a zpevněné plochy
  - IO 04 venkovní rozvody elektroinstalací
  - IO 06 vnitroareálový rozvod plynu
  - IO 07 vodovod, rozvody užitkových vod
  - IO 08 vnitroareálová jednotná kanalizace
  - IO 09 závlahy
  - IO 10 oplocení
  - IO 11 sadové úpravy
  - IO 12 mobiliář
  - PS 01 technologie vodních prvků
2. Stavba je umístěna v katastrálním území Troja, obec Praha, na pozemcích č. parc. 111 o výměře 734 m<sup>2</sup>, č. parc. 112 o výměře 1054 m<sup>2</sup>, č. parc. 113 o výměře 1042 m<sup>2</sup>, č. parc. 114 o výměře 1064 m<sup>2</sup>, č. parc. 115/1 o výměře 10569 m<sup>2</sup>, č. parc. 118 o výměře 1910 m<sup>2</sup>, č. parc. 121 o výměře 1443 m<sup>2</sup>, a č. parc. 1671/2 o výměře 1950 m<sup>2</sup> vše v k.ú. Troja na LV 885, vedené Katastrálním úřadem pro hlavní město Prahu, Katastrální pracoviště Praha.
3. Smluvní strany se zavázaly sepsat a podepsat předávací protokol, kde bude zaznamenán stav médií (elektroměrů, vodoměrů, plynůměrů, který je přílohou smlouvy č. 2.

4. Vypůjčitel se zavazuje, že zajistí pojištění výše uvedené stavby do 1. měsíce od podpisu smlouvy.
5. Půjčitel přenechává do bezplatného užívání objekty uvedené v ustanovení článku I. odst. 1 této smlouvy dle vyznačené situace, která je přílohou č. 1 této smlouvy a je její nedílnou součástí.

## II.

### Účel výpůjčky

Vypůjčitel je oprávněn užívat předmět výpůjčky v souladu se Zřizovací listinou příspěvkové organizace Botanická zahrada hl.m. Prahy schválenou usnesením ZHMP č. 20/25 ze dne 15.10.2020 s nabytím účinnosti dnem 19.10.2020 podle čl. XI doplňková činnost organizace.

## III.

### Doba výpůjčky

Tato smlouva se uzavírá na dobu určitou, a to ode dne podpisu smlouvy do dne schválení nové zřizovací listiny příspěvkové organizace Botanická zahrada hl. m. Prahy Zastupitelstvem hlavního města Prahy, nejdéle však na 6 měsíců.

## IV.

### Závazková část

1. Vypůjčitel přejímá předmět výpůjčky ve stavu, v jakém se nachází ke dni jeho předání půjčitelem.
2. Vypůjčitel je oprávněn užívat předmět výpůjčky jen ke sjednanému účelu dle článku II. této smlouvy a bez písemného souhlasu půjčitele předmět výpůjčky nesmí užívat k jinému než sjednanému účelu.
3. Vypůjčitel je oprávněn předmět výpůjčky propachtovat třetí osobě.
4. Půjčitel prohlašuje, že předmět výpůjčky je způsobilý k jeho užití v souladu s účelem této smlouvy tak, jak je specifikován v článku II. této smlouvy. Půjčitel neodpovídá za škody vzniklé na zařízení vypůjčitele v důsledku vlivu živelných událostí.
5. Bez předchozího písemného souhlasu půjčitele a příslušného stavebního úřadu nesmí vypůjčitel na předmětu výpůjčky provádět změny.
6. Vypůjčitel bude hradit náklady za média ode dne podpisu smlouvy na základě přílohy č. 2.
7. Vypůjčitel se zavazuje:
  - a) provádět na předmětu výpůjčky pouze činnosti související s účelem výpůjčky;
  - b) udržovat předmět výpůjčky a jeho bezprostřední okolí v čistotě a pořádku, případné znečištění je vypůjčitel povinen bez zbytečného odkladu na své náklady odstranit;
  - c) umožnit oprávněným zástupcům půjčitele vstup na předmět výpůjčky za účelem provedení kontroly, zda vypůjčitel užívá předmět výpůjčky v souladu s účelem výpůjčky.
8. Vrácení předmětu výpůjčky:
  - a) při případném skončení výpůjčky jinak než v souladu s čl. III. této smlouvy je vypůjčitel povinen vrátit předmět výpůjčky v řádném stavu bez poškození a znečištění;
  - b) v den skončení výpůjčky bude předmět výpůjčky protokolárně předán zpět zástupci odboru investičního MHMP (dále jen „INV“).
9. Vypůjčitel je povinen:



- a) odstranit veškeré závady na předmětu výpůjčky, za něž odpovídá a jež budou zjištěny při předání předmětu výpůjčky pověřenému zástupci půjčitele. Závady je vypůjčitel povinen odstranit do 7 dnů ode dne předání předmětu výpůjčky, nebude-li smluvními stranami dohodnuto jinak;
- b) na předmětu výpůjčky dodržovat obecně závaznou vyhl. č. 8/2008 Sb. HMP o udržování čistoty na ulicích a jiných veřejných prostranstvích;
- c) oznámit bez zbytečného odkladu písemně půjčiteli veškeré změny skutečností uváděných v této smlouvě (změnu adresy sídla/bydliště, užívanou výměru apod.);
- d) vypůjčitel je povinen zřídit pojištění k předmětu výpůjčky do 1. měsíce od podpisu smlouvy o výpůjčce a toto pojištění udržovat v platnosti po celou dobu smluvního vztahu.

10. Vypůjčitel bere na vědomí, že dojde-li během výpůjčky ke zhodnocení majetku půjčitele, nemá nárok na náhradu investic vložených do předmětu výpůjčky.

## V.

### Výpověď smlouvy

1. Půjčitel i vypůjčitel jsou oprávněni tuto smlouvu vypovědět i bez uvedení důvodu v šestiměsíční výpovědní době.
2. Půjčitel je oprávněn vypovědět tuto smlouvu v tříměsíční výpovědní době, poruší-li vypůjčitel podmínky uvedené v čl. IV. této smlouvy.
3. Půjčitel i vypůjčitel jsou oprávněni tuto smlouvu vypovědět i v dalších případech stanovených občanským zákoníkem, není-li touto smlouvou ujednáno něco jiného.
4. Pro doručování je kontaktní adresa půjčitele: INV MHMP Vyšehradská 2075/51, 128 00 Praha 2. Pro doručování je kontaktní adresa vypůjčitele: Botanická zahrada hl. m. Prahy Trojská 800/196, 171 00 Praha - Troja.
5. Pokud se kontaktní adresa půjčitele nebo vypůjčitele změní, jsou smluvní strany povinny tuto skutečnost si písemně bez zbytečného odkladu oznámit. Písemnost se považuje za doručenou druhé smluvní straně dnem, kdy byla doručena do její dispoziční sféry. Za doručení do dispoziční sféry se vždy považuje doručení na kontaktní adresu dle odstavce 4. tohoto článku.
6. Výpovědní doby počínají běžet od prvního dne následujícího po doručení výpovědi druhé smluvní straně.

## VI.

### Smluvní pokuty

1. Za nedodržení podmínek této smlouvy je vypůjčitel povinen zaplatit půjčiteli tyto smluvní pokuty:
  - a) Za užívání předmětu výpůjčky v rozporu s ustanovením článku II. této smlouvy jednorázově smluvní pokutu ve výši 50.000,- Kč (slovy padesáttisíc korun českých);
  - b) v případě, že vypůjčitel při skončení výpůjčky nepředá půjčiteli vyklizený předmět výpůjčky ve stanovené lhůtě, ač byl dle této smlouvy povinen tak učinit, je povinen zaplatit půjčiteli smluvní pokutu ve výši 2.000,- Kč (slovy dvatisíce korun českých) denně do doby protokolárního předání předmětu výpůjčky;
2. Smluvní pokuty sjednané v této smlouvě se nijak nedotýkají nároků půjčitele na náhradu škody vůči vypůjčiteli.

## VII.

### Závěrečná ustanovení

1. Z důvodů právní jistoty strany prohlašují, že jejich závazkový vztah založený touto smlouvou se řídí občanským zákoníkem a ostatními obecně závaznými právními předpisy.
2. Veškeré změny a doplňky této smlouvy mohou být provedeny pouze formou písemných dodatků, které se stávají po nabytí účinnosti nedílnou součástí této smlouvy.
3. Smluvní strany výslovně souhlasí s tím, aby tato smlouva byla uvedena v Centrální evidenci smluv (CES) vedené hlavním městem Prahou. Tato evidence je veřejně přístupná a obsahuje údaje o smluvních stranách, předmětu smlouvy, číselné označení této smlouvy, datum jejího podpisu a její text. Smluvní strany prohlašují, že skutečnosti uvedené v této smlouvě nepovažují za obchodní tajemství ve smyslu § 504 občanského zákoníku a udělují svolení k jejich užití a zveřejnění bez stanovení jakýchkoliv dalších podmínek.
4. Smluvní strany berou na vědomí, že tato smlouva o výpůjčce obsahuje jejich osobní údaje, a ujednávají si, že s jejich uvedením souhlasí. Smluvní strany berou taktéž na vědomí, že ochranu osobních údajů upravuje Nařízení Evropského parlamentu a Rady (EU) 2016/679, o ochraně fyzických osob v souvislosti se zpracováním osobních údajů a o volném pohybu těchto údajů a o zrušení směrnice 95/46/ES (obecné nařízení o ochraně osobních údajů), ve znění pozdějších předpisů. Ochrana osobních údajů v tomto dodatku obsažených se řídí tímto nařízením.
5. Smlouva se vyhotovuje v 8 stejnopisech s platností originálu, přičemž vypůjčitel obdrží 2 stejnopisy a půjčitel 6 stejnopisů.
6. Smluvní strany výslovně prohlašují, že si smlouvu přečetly a že touto smlouvou projevíly svoji vážnou vůli. Smlouva se nepříčí dobrým mravům a neodporuje zákonu.
7. Smlouva nabývá platnosti dnem jejího podpisu smluvními stranami (poslední z nich).
8. Smlouva nabývá účinnosti dnem jejího uveřejnění v registru smluv podle zákona č. 340/2015 Sb., o zvláštních podmínkách účinnosti některých smluv, uveřejňování těchto smluv a o registru smluv (zákon o registru smluv), v platném znění.
9. Smluvní strany výslovně sjednávají, že uveřejnění smlouvy dle zákona č. 340/2015 Sb., o zvláštních podmínkách účinnosti některých smluv, uveřejňování těchto smluv a o registru smluv (zákon o registru smluv), v platném znění, zajistí půjčitel.

#### **Doložka o svěřeni pravomoci k uzavření Smlouvy**

Pravomoc k uzavření této Smlouvy bez předchozího schválení Radou hlavního města Prahy je založena usnesením Rady hlavního města Prahy č. 499, k návrhu na svěřeni nevyhrazených pravomocí Rady hl. m. Prahy Magistrátu hl. m. Prahy, ze dne 8.3.2021.


- Příloha č. 1: situace stavby
- Příloha č. 2: stavy elektroměru, plynoměru, vodoměrů
- Příloha č. 3: seznam předávaných klíčů
- Příloha č. 4: soupis movitého majetku

V Praze dne 21 -04- 2021

  
.....  
*Za půjčitele*  
Ing. Ivo Freimann  
pověřený řízením odboru



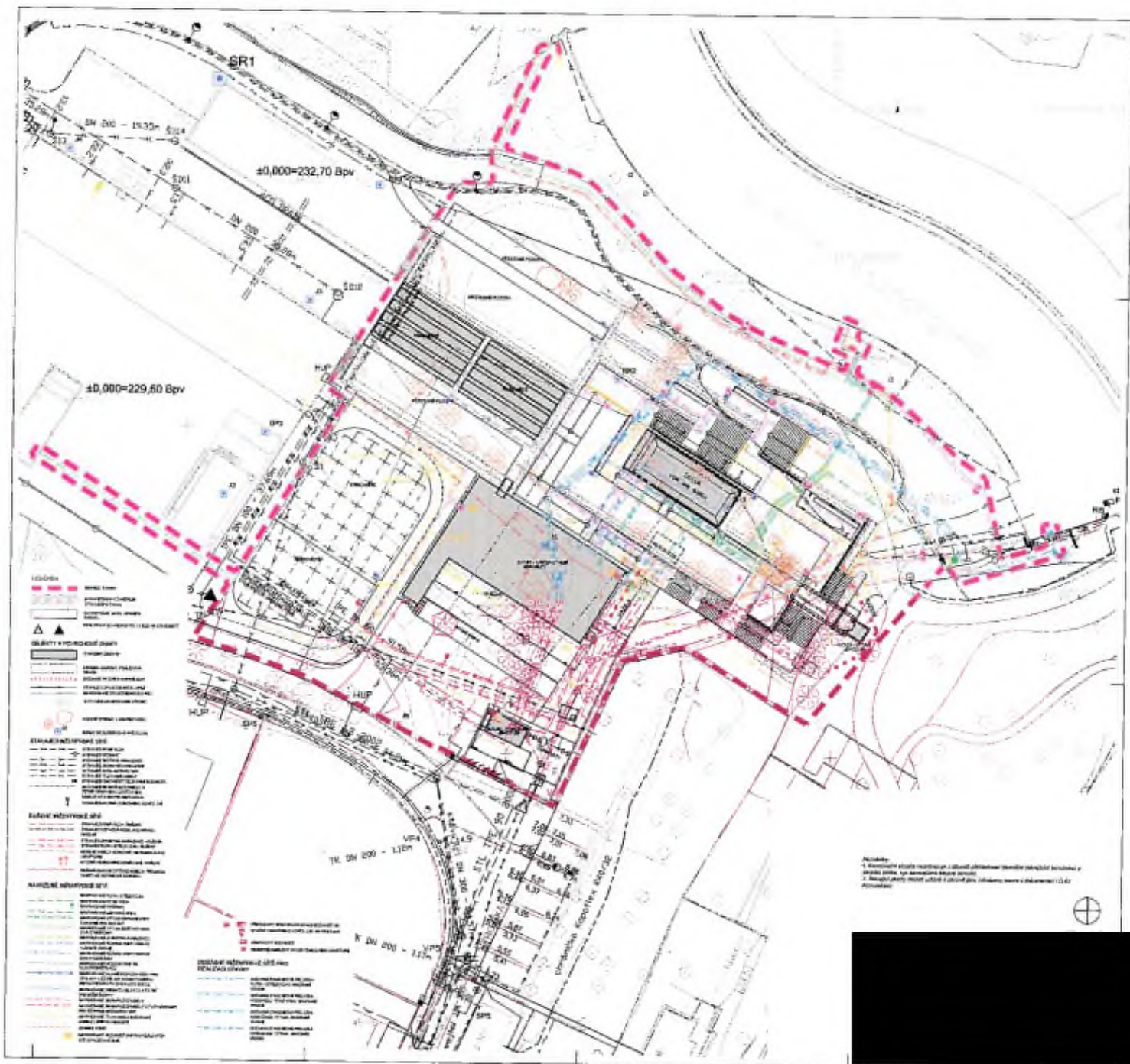
V Praze dne 21 -04- 2021

  
*Za vypůjčitele*  
Bc. Bohumil Černý  
ředitel





příloha č. 1



stav měřidel k 21.4.2021

médium	č. měřidla / typ	stav	umístění	rozsah odběru
plyn	6031818		západní fasáda	objekt občerstvení
elektro	71009943		rozvaděč RS-R (m.č. 1.12)	objekt občerstvení
	typ DTS-353L 80A		rozvaděč HR-Z2 (západní fasáda)	objekt pokladny
	typ SDM530D		rozvaděč RS-LV (m.č. 1.38)	letní výčep, popelnice
	typ SDM530D		rozvaděč RS-SZ (m.č. 1.28)	sociální zařízení (veřejné)
voda	20-811750		suterén (horní vodoměr)	přípoj sever
	20-811758		suterén (dolní vodoměr)	přípoj ulice
	20-807674		m.č. 1.4 (podhled)	letní výčep - teplá
	20-807673		m.č. 1.4 (podhled)	letní výčep - studená
	20-807729		m.č. 1.28 (podhled)	sociální zařízení - studená
	20-807728		m.č. 1.28 (podhled)	sociální zařízení - teplá
	5225370094		armaturní šachta v komunikaci	objekt pokladny

půjčitel:

vypůjčitel:

## "Botanická zahrada - areál západ, dostavba"

## tabulka klíčů a místností

místnost č.	místnost popis	dveře		
		označení klíčů (dveří)	[ ks ]	popis
1.1	zádveří			úchyt. fasáda SO 01
1.2	občerstvení			
1.3	občerstvení + přednášky			
1.4	sklad sálu			
1.5	odbyt, fletflow			
1.6	varna, výdej jídel			
1.7	varna+čisté potraviny			
1.8	provozní nádobí			
1.9	výčep, nápoje			
1.10 A	odkládání tácků			
1.10 B	sklad			
1.11	sklad nápojů			
1.12	chodba			
1.13	sklad chlaz. a mraž. potravin			
1.14	hrubá příprava zeleniny			
1.15	kancelář			



1.16 a	šatna	
1.16 b		
1.17	sprcha	
1.18	WC -personál muži	
1.19	úklid	
1.20	suchý sklad	
1.21	kotelna	
1.22	chodba	
1.23	WC invalida, přebalování	
1.24	chodba	
1.25	WC muži	
1.26	WC muži	
1.27	WC muži	
1.28	úklid	
1.29	chodba	
1.30	WC ženy	
1.31	WC ženy	
1.32	WC ženy	
1.33	WC ženy	
1.34	WC - personál ženy	
1.35	technická místnost	
1.36	terasa	
1.37	letní výčep	
1.38	zázemí	
1.39	odpady	

Poz.: fasádní dveře 2ks  
vnitřní dveře

.....  
půjčitel

Y

POPIS POLOŽKY		MJ	množství	j.c. bez DPH	DPH 21%	celkem vč. DPH
<b>čerpadla vodovod</b>						
71	Čerpadlo ponorné kalové HCP PUMP v.č. 19 000 151 05 v.č. 19 000 151 11	kus				3 141 627,88
<b>čerpadla provizorní jímka</b>						
18	Čerpadlo Q=7l/s, H=8m, 1kW_D+M v.č. 18 000 93762 v.č. 18 000 05822	kus				
<b>Závlahy</b>						
2	čerpadlo ponorné s plovákem min. 1m3/hod @ 0,5 bar	kus				
52	kompresor mobilní 230V, tl. Nádoba 20 l	kus				
555	ponorné čerpadlo pro frekvemční měnič 3,8kW 6m3/hod @ 6bar	kus				
5	samoproplochovací diskový filtr 2" s presostatem a časovou automatikou	kus				
<b>Technologie vodních prvků</b>						
<b>1. Technologické zařízení recirkulační úpravný - venkovní vodní nádrž :</b>						
1	Recirkulační čerpadlo s předřazeným lapačem vláken	kpl				
2	Štěrbínový lapač nečistot	kpl				
3	Tlakový biologický filtr s šesticest ovl. ventilem 2" s bočním připojením	kpl				
4	Jednotka automatické regenerace filtr	kpl				
5	Nízkotlaká UV lampa –254 nm – 360 / 150 W	kpl				
6.1	Peristal.čerpadlo s regulátorem a sací armaturou	kpl				
6.2	Plovákový spínač vč. sacího vedení čerpadla	kpl				
7	Řídící jednotka filtrace	kpl				
8.1	Elektrodová jednotka sledování hladin v ak.nádrži Funkce : vypínání a spouštění čerpadla	kpl				
<b>2. Technologické zařízení rec irkulační úpravný - fontány F1 a F2 :</b>						
9	Recirkulační čerpadlo s předřazeným lapačem vláken	kpl				
10	Tlakový filtr s šesticest ovl. ventilem 6/4" s bočním připojením	kpl				
11	Jednotka automatické regenerace filtr	kpl				
12	Nízkotlaká UV lampa – 254 nm	kpl				
13.1	Dávkovací jednotka chemikálií se 2 peristal. čerpadly	kpl				

Botanická zahrada - areál západ, dostavba  
PŘEHLED MOVITÉHO MAJETKU - OBECNÉ

POPIS POLOŽKY	MJ	množství	j.c. bez DPH	DPH 21%	celkem vč. DPH
13.2 Plovákový spínač vč. sacího vedení čerpadla	kpl	2			
14 Řídicí jednotka filtrace	kpl	1			
15.1 Elektroodová jednotka sledování hladin v ak.nádrži Funice : vypínání a spouštění čerpadla	kpl	1			
16 Dopravní čerpadlo pro dopravu vody na fontánu F1	kpl	1			
17 Recirkulační čerpadlo s předřazeným lapačem vláken	kpl	1			
<b>17. Ostatní zařízení a materiá</b>					
1 Filtr. křemičitý písek – frakce 0,4 – 2,0 mm	kg	50			
2 Speciální umělohmotné vložky frakce 2-3 mm	l	510			
3 Chemické tekuté přípravky k úpravě vody	l	20			
4 Dezinfekce – chlor	l	20			
5 Úprava pH – minus	l	1			
6 Flokulace – flokulant	l	1			
7 Biologické přípravky pro údržbu vody v nádrži	sada	1			
8 Ruční tester ( Cl + pH )	sada	1			
9 Ruční tester ( celková a uhlíkatá tvrdost , pH , nitrid apod.	sada	1			
10 Plastové bezpečnost. vaničky na provozní kanystry s chemikáliemi	ks	3			
11 Vysavač Reform B 5000/h se separátorem	kpl.	1			
12 Pomůcky k údržbě vodní nádrže ( podbéráky na řasy,	sada	1			
<b>Mobiliář</b>					
16 i-typová informační podsvětlená vitrina 1280x2240x190	kus	5			
<b>Pařeništní okna</b>					
2 pařeništní okno světlé 1000x1500-dřevěný rám,zasklení čiré sklo	ks	116			
<b>Turnikety</b>					
Odbavovací jednoduchý turniket na bezkontaktní karty s jednosměrným provozem a ovládaný elektronicky, , celonerezové provedené, krajové nohy	ks	2			
Typ Dolomit, Nessy s.r.o.	ks	1			
Motorová branka komplet typ TSX IB-EIR	ks	1			
Brána atypická mechanická uzamykatelná, provedení matovaný nerez	ks	1			
Kompaktní počítač s dotykovým monitorem 15" a zákaznický displejem	ks	2			



POPIS POLOŽKY	MJ	množství	j.c. bez DPH	DPH 21%	celkem vč. DPH
Termotiskárna karet, Un=230 V AC, přímý termotisk a tisk přes termotransferfolii na lepicí etikety, nebo karty, šířka tisku max 56 mm, rychlost tisku od 100 do 200 mm/s při 203 dpi, směr tisku: tiskne text a čárový kód v každé velikosti a obrázky ve všech čtyřech rozměrech, kvalita tisku: 203 dpi typ TCP 110, Nessy s.r.o.	ks	2			
Programátor chipových medií TCC100-C5, Nessy s.r.o.	ks	2			
POS paragonová termotiskárna	ks	2			
POS ruční scanner 600 mm, IR, RS232	ks	2			
UPS jednotka 1-fázový vstup 230 V AC, bezúdržbová baterie, výkon 550 VA/330 W, doba zálohování 5, min při plné zátěži, 1 x vstupní zásuvka, 3 x výstupní zásuvky, komunikační rozhraní RS232,	ks	2			
Snímač BC karet a chipových medií, napájení Un=14 V DC, In=1,5 A, zadní strana skříňky ocelová,, pozinkovaná a práškově lakovaná, přední strana skříňky pevný ABSGFK plast, práškově lakovaný, typ TRX 100, Nessy s.r.o.	ks	3			
Rozšíření snímače o čtení QR kodu- snímač MT TRX100	ks	2			
Zábradlí 340, 1 příčka, provedení matovaný nerez ks 1	ks	1			
Zábradlí 845, 1 příčka, provedení matovaný nerez ks 2	ks	2			
Zábradlí 1600, 1 příčka, provedení matovaný nerez ks 1	ks	1			
Zábradlí 2000, 1 příčka, provedení matovaný nerez ks 1	ks	1			
<b>Hasicí přístroj výtah (SO.03)</b>					
ozn.6.101 přístroj hasicí ruční práškový pod stálým tlakem ,náplň hasiva 6kg,hasicí schopnost 27A,třída požáru A,B,vč.závěsu na stěnu	kus	1			

půjčitel

vynášitel