



### **I. Odběratel**

Ústav pro státní kontrolu veterinárn.biopreparátů a léčiv  
Hudcova 56a, 62100 Brno 21  
DIČ/IČ: - / 00019453  
Číslo zákazníka: 410344



### **II. Dodavatel**

Konica Minolta Business Solutions Czech, spol. s r. o.  
Žarošická 13, 628 00 Brno  
DIČ/IČ: CZ00176150 / 00176150

Zapsáno v obchodním rejstříku vedeným Krajským soudem v Brně oddíl  
C, vložka 21999



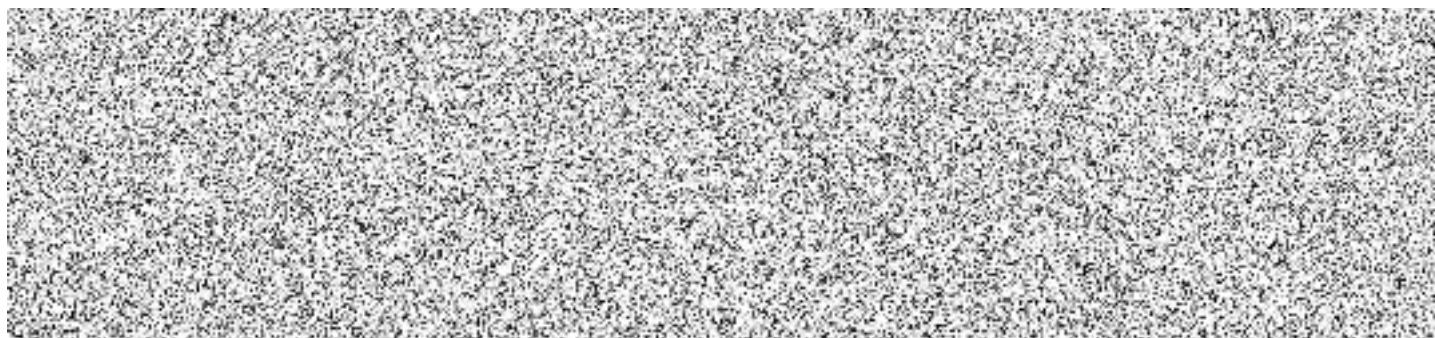
Dodavatel a Odběratel spolu uzavírají dodatek ke smlouvě číslo 14135538 a dohodli se na níže uvedených změnách:

### **III. Změny v platnosti smlouvy**

Doba trvání smlouvy se prodlužuje do **31. 5. 2022.**

Tento dodatek nabývá platnosti a účinnosti dnem podpisu oběma smluvními stranami a stává se nedílnou součástí smlouvy. Není-li uvedeno jinak, jsou ceny uvedené v dodatku bez DPH. Ostatní ustanovení smlouvy se nemění.

První zúčtovací období se změnami uvedenými v dodatku je následující měsíc od podpisu dodatku odběratelem.





KONICA MINOLTA

## SMLOUVA O POSKYTOVÁNÍ SLUŽEB

Číslo smlouvy: 14135538, číslo zákazníka: 410344

### I. ODBĚRATEL

Ústav pro státní kontrolu veterinárních biopreparátů a léčiv

Sídlo: Hudcova 56a, 62100 Brno 21

DIČ/IČ: <DIČ> / 00019453

Korespondenční adresa: Hudcova 56a, 621 00 Brno 21

### II. DODAVATEL

Konica Minolta Business Solutions Czech, spol. s r.o.

Sídlo: Žarošická 13, 62800 Brno

DIČ/IČ: CZ00176150 / 00176150

Zapsáno v obchodním rejstříku vedeném Krajským soudem v Brně oddíl C, vložka 21999



### III. PŘEDMĚT SMLOUVY

#### a) Podmínky

Doba trvání smlouvy: 60 měsíců

Frekvence plateb: měsíční

Zúčtovací období: 0

#### b) Konfigurace zařízení

Název	Scanflow 4.5 + Recognition server 4.3	Objednací číslo:
Základní vybavení		

#### c) Specifikace služeb

##### Objednané služby jednorázové:

Číslo služby	Název	Množství	Cena za jednotku	Cena celkem
#SESWPRACE 2	Instalace	1	2400 Kč	2400 Kč
Celkem za jednorázové služby				0 Kč

##### Objednané služby periodické:

Číslo služby	Název	Množství	Cena za jednotku	Cena celkem
KM-SF30-SERVER	ScanFlow Server	1	58 Kč	58 Kč
KM-SF30-MFP	ScanFlow MFP Standard	8	58 Kč	464 Kč
996927-ARS40PM5KR60	RecoServ 4.0 5KppmRENT60	1	266 Kč	266 Kč
Celkem za periodické služby				788 Kč

### IV. PLATEBNÍ PODMÍNKY

Platba za zařízení (měsíčně)	Periodické služby (měsíčně)	Stránkový paušál (měsíčně)	Periodické platby celkem (měsíčně)	Jednorázové platby celkem	Kauce (nepodléhá evidenci DPH)
0 Kč	788 Kč	0 Kč	788 Kč	0 Kč	0 Kč

Způsob platby: Platba bankovním převodem

Splatnost jednorázových plateb: 15 dnů

Všechny uvedené ceny na smlouvě jsou bez DPH, není-li uvedeno jinak. Kupující je povinen zaplatit k cenám rovněž DPH v aktuální sazbě.

## V. MÍSTO UMÍSTĚNÍ / REALIZACE SLUŽEB, ODPOVĚDNÉ KONTAKTNÍ OSOBY

### a) Místo umístění / instalace zařízení

Název: **Ústav pro státní kontrolu veterinárních biopreparátů a léčiv** Umístění / Kancelář:  
Ulice, č.p.: **Hudcova 56a** Doba převzetí (od - do / mimo):  
Město: **62100 Brno 21**

### b) Odpovědná kontaktní osoba odběratele k zařízení

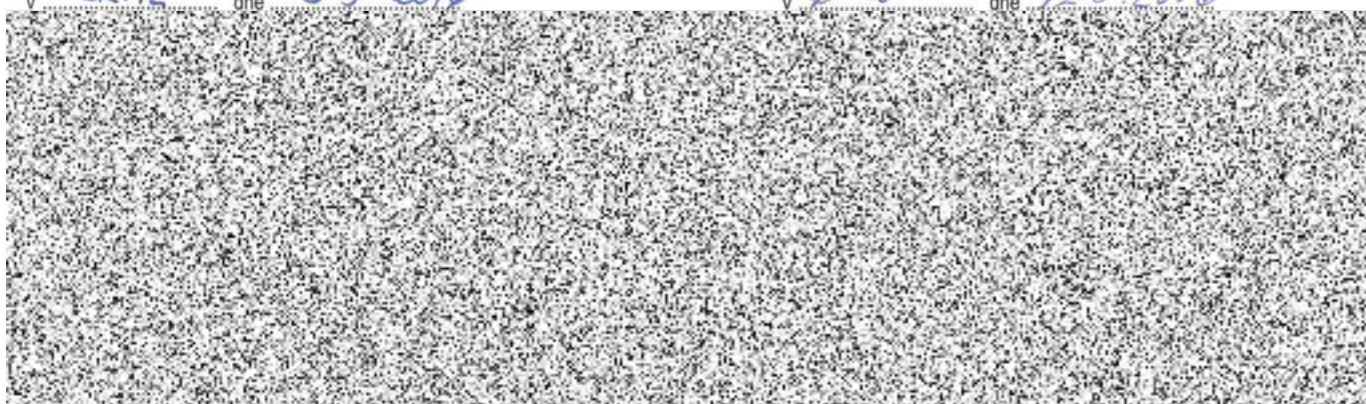
Za poskytnutí údajů o technických podmínkách instalace a provozu zařízení za odběratele odpovídá:



## VI. ZÁVĚREČNÉ PROHLÁŠENÍ A PODPISY

Práva a povinnosti stran se řídí touto smlouvou, k ní připojenými obchodními podmínkami a dalšími přílohami, na které se smlouva nebo obchodní podmínky odvolávají. Strany prohlašují, že se seznámily se smlouvou, obchodními podmínkami a dalšími přílohami, ke kterým nemají žádné výhrady a na důkaz jejich akceptace připojují osoby oprávněné za strany jednat své vlastnoruční podpisy.

v **BRNĚ** dne **3.5.2016** v **Brně** dne **12.5.2016**



1. Obecná ustanovení

1.1 Tyto obchodní podmínky (dále jen "OP") upravují smluvní vztahy mezi obchodní společností Konica Minolta Business Solutions Czech, spol. s r.o. se sídlem Žaročická 13, 628 00 Brno, IČ 00176150 (dále jen "dodavatel") a odběratelem (dále jen "smlouva"), ke kterým jsou připojeni.  
 1.2 Práva a povinnosti stran při plnění závazků vzniklých ze smlouvy se řídí obsahem smlouvy, OP a dalších příloh a dokumentů, na které se smlouva nebo OP odvolávají.  
 1.3 Strany prohlašují, že OP v tomto znění obdržely a s tímto se seznámily před podpisem smlouvy.

2. Práva a povinnosti dodavatele

2.1 Zařízení je po celou dobu trvání smlouvy vlastnictvím dodavatele.  
 2.2 Dodavatel se zavazuje, že odběratel předá poskytnuté zařízení s příslušenstvím, softwarové aplikace či řešení včetně dohodnuté implementace (dále jen předmět smlouvy) do užívání v řádném stavu. Při předání předmětu smlouvy odběratel dodavatel sepiše protokol o instalaci a zaškolení, ve kterém se mimo jiné uvede identifikace předmětu smlouvy (výrobním číslem, licenčním číslem apod.) a případně počáteční stav jeho počítače.  
 2.3 Dodavatel je oprávněn účtovat k ceně právní předpisy stanovené poplatky (např. poplatek za recyklaci elektrotechnického odpadu, autorský poplatek) a daně. Dodavatel je následně povinen zajistit lémito předpisy stanovené povinnosti (např. recyklaci elektrotechnického odpadu).  
 2.4 Dodavatel a odběratel se dohodli, že dodavatel je každoročně oprávněn jednostranně bez dohody stran upravit výši ujednaných cen o procento odpovídající každému procentu míry inflace vyjádřené přírůstkem průměrného ročního indexu spotřebitelských cen vyhlášené Českým statistickým úřadem za předchozí kalendářní rok, a to vždy s účinností od prvního měsíce následujícího po měsíci, v němž bude takové vyhlášení oficiálně učiněno. Ceny zvýšené z důvodu inflace se považují za ujednané ceny.  
 2.5 Dodavatel a odběratel se dohodli, že dodavatel je oprávněn zvýšit cenu dodávkou papíru na základě vývoje trhu s kancelářským papírem, přičemž je povinen odběrateli upozornit dopisem v předstihu alespoň 1 měsíce před splatností dateli již upravené platby dle smlouvy. V této lhůtě je odběratel oprávněn odmítnout dodávku papíru doporučeným cenou a dodávku papíru končí dnem, od kterého má nastat změna ceny. Od tohoto dne platí za jinak nezmeněných podmínek cena výše uvedená o cenu dodávky papíru. Dodavatel vystaví a zašle odběrateli nový splátkový kalendář, je-li součástí smlouvy. Dodavatel může změnit ceny i z jiných, než ve smlouvě specifikovaných důvodů, a v tomto případě je povinen odběrateli upozornit doporučeným dopisem v předstihu alespoň 1 měsíce před splatností dateli již upravené platby dle smlouvy a odběratel je oprávněn smlouvu do termínu splatnosti další již upravené platby dle smlouvy doporučeným dopisem vypovědět a smlouva končí dnem, od kterého má nastat změna ceny. Pokud odběratel smlouvu nepřijme, má se za to, že změnu ceny akceptuje.

3. Práva a povinnosti odběratele

3.1 Odběratel se zavazuje a odpovídá plně za zajištění odpovídajících prostor k provozu předmětu smlouvy. Před instalací předmětu smlouvy je odběratel povinen na svůj náklad zajistit úpravy nutné pro správné zapojení a provoz předmětu smlouvy (např. elektrické a telefonické zásuvky) v souladu s platnými ČSN a technickými podmínkami dodavatele. Škody vzniklé nesplněním této povinnosti jdou plně k tíži odběratele.  
 3.2 Odběratel se zavazuje převzít předmět smlouvy od dodavatele na smluveném místě a ve smluveném termínu. Zjevnou porušením nebo neúplností dodaného předmětu smlouvy je odběratel povinen ihned po jeho převzetí oznámit písemně dodavatele (vyznít do dodacího listu, sepsat o ni zápis s pracovníkem přepravce), jinak je dodávka považována za bezvadnou. Samotná fyzická převzetí předmětu smlouvy odběratelem má stejné účinky jako sepsání takového protokolu. Převzetím předmětu smlouvy přechází na odběratele odpovědnost za škody vzniklé na předmětu smlouvy vč. porušení autorských práv k softwaru a v případě jejich vzniku je povinen uhradit vzniklou škodu dodavatel a dalším poškozeným.  
 3.3 Odběratel se zavazuje užívat předmět smlouvy jako řádný hospodář v souladu s návodem k obsluze, s nímž byl seznámen a provádět obalzné údržbu a opravy předmětu smlouvy (např. výměna tonerů). Odběratel není oprávněn předmět smlouvy prodávat, zastavit, pronajmout či jinak předat do užívání třetí osobě bez předchozího písemného souhlasu dodavatele. Zároveň není odběratel oprávněn provádět žádné úpravy na předmětu smlouvy bez předchozího písemného souhlasu dodavatele.  
 3.4 Odběratel se zavazuje předem písemně dodavatele upozornit na změnu v umístění zařízení specifikovaného v předmětu smlouvy. Případné náklady spojené se změnou stanoví a novou instalaci hraď odběratel. Dojde-li k závadám při přemístění bez technické zajištění (součinnosti) pracovníka dodavatele, jdou náklady na odstranění těchto závad k tíži odběratele.  
 3.5 Odběratel se zavazuje při provozu zařízení specifikovaného v předmětu smlouvy používat výhradně dodavatelem poskytnuté spotřební materiály (např. tonery, fotoválce, apod.) a dodavatelem poskytnuté nebo doporučené papír, Dodavatelem poskytnuté spotřební materiály, případně papír je odběratel oprávněn používat pouze na zařízení, na které se vztahuje tato smlouva. Použitím spotřebního materiálu v zařízení předcházejí jeho vlastnictví na odběratel. Odběratel se zavazuje zajistit plnění povinností vyplývajících ze zákona č. 185/2001 Sb. o odpadech a o změně některých zákonů, ve znění pozdějších předpisů, pokud není ve smlouvě výslovně dohodnuta služba zpětného odběru použitých materiálů. Materiál dodaný a dosud nepoužitý nad rámec smluveného množství je až do jeho zaplacení nebo vrácení majetkem dodavatele a podléhá vyřazení dále specifikovaným v části Cena a platební podmínky této OP. Dodávky spotřebního materiálu pro tiskovací zařízení (např. sponky, lepidlo, ...) jsou nad rámec uzavřené smlouvy a nejsou zahrnuty v ceně uvedené na smlouvě, pokud není ve smlouvě uvedeno jinak. Tento spotřební materiál je nutno objednat zvlášť a bude fakturován v cenách dle platného ceníku dodavatele.  
 3.6 Odběratel se zavazuje umožnit pracovníkům dodavatele v rámci pracovní doby specifikované ve smlouvě přístup k zařízení specifikovanému v předmětu smlouvy za účelem servisních zásahů a ověření jeho technického stavu.  
 3.7 Poskytnutí služeb nebo zboží, které nejsou předmětem této smlouvy nebo jsou nad rámec této smlouvy (např. provedení servisních prací mimo dobu uvedenou ve smlouvě), se zavazuje odběratel dohodnout s dodavatelem předem a uhradit jejich cenu dle platného ceníku dodavatele.  
 3.8 Převzetím předmětu smlouvy se Odběratel stává odpovědným za škody vzniklé na předmětu smlouvy:  
 - krádeží předmětu smlouvy nebo jeho částí,  
 - neodborným zacházením (v rozporu s návodem k obsluze),  
 - používáním jiného než dodavatelem poskytnutého spotřebního materiálu,  
 - používáním jiného než originálního nebo doporučeného papíru nebo médií,  
 - živelnou pohromou,  
 - způsobené třetí osobou, které odběratel umožnil přístup k předmětu smlouvy.

Veškeré náklady spojené s odstraněním takto vzniklých škod jdou k tíži Odběratele, přičemž důsledky škodné úhrady nezavazují odběratele povinnosti hraďti ujednané platby. Odběratel se může zprostit této odpovědnosti pouze pokud požítovna úhradu vzniklou škodu Dodavatel na základě jim uzavřené pojistky. Odběratel se zavazuje zabezpečit předmět smlouvy proti odcizení a zničení. Odběratel odpovídá objektivně za škody způsobené ztrátou, zničením a pokřovením předmětu smlouvy v důsledku provádění vlastní činnosti bez ohledu na zavinění. Dodavatel je oprávněn kdykoliv při zjevném pokřovení předmětu smlouvy, snížení jeho užitečných vlastností nad rámec obvyklého provozního opotřebení zejména v důsledku nesprávné obsluhy, materiálu nedodaných dodavatelem, vnějšího náhlí apod., požadovat náhradu nákladů na uvedení předmětu smlouvy do náležitého bezvadného stavu.  
 3.9 Odběratel odpovídá za škody na smluveném zařízení v majetku odběratele poskytnutém za účelem plnění smlouvy (např. modemy vč. SIM karet, tlačky apod.). Po skončení smlouvy je odběratel povinen vrátit předmět smlouvy ve stavu, v jakém jej převzal s příslušenstvím k obvyklému opotřebení.

3.10 Obě smluvní strany se dohodly, že objednávky může odběratel zadávat prostřednictvím internetové aplikace eCON. Objávky zadané v rámci této aplikace mají charakter standardní písemné objednávky. Přístup do aplikace je zabezpečen jedinečným uživatelským jménem a heslem. Odběratel je povinen tyto údaje chránit a je odpovědný za jejich zneužití.

3.11 Odběratel se zavazuje předat dodavatel stavy počítačové zařízení pro potřeby vyúčtování zhotoveného počtu výšek formou internetové aplikace eCON, případně jiným dohodnutým způsobem.

4. Cena a platební podmínky

4.1 Cena  
 4.1.1 Odběratel se zavazuje zaplatit za poskytnuté služby (včetně služeb jednorázových) uvedené ve smlouvě dohodnuté smluvní ceny. Odběratel se zavazuje zaplatit i za veškeré služby stanovené ve smlouvě, které bude čerpat i po uplynutí doby trvání smlouvy.  
 4.1.2 Náklady na dopravu předmětu smlouvy (k odběrateli a od odběratele), stěhování a za instalaci (deinstalaci) předmětu smlouvy, příp. další služby nejsou zahrnuty v dohodnuté ceně. Odběratel je povinen uhradit cenu těchto služeb dle platného ceníku dodavatele, není-li ve smlouvě dohodnuto jinak.  
 4.1.3 Dodavatel je oprávněn účtovat k ceně právní předpisy stanovené poplatky (např. poplatek za recyklaci elektrotechnického odpadu, autorský poplatek) a daně. Dodavatel je následně povinen zajistit lémito předpisy stanovené povinnosti (např. recyklaci elektrotechnického odpadu).  
 4.1.4 Dodavatel a odběratel se dohodli, že dodavatel je každoročně oprávněn jednostranně bez dohody stran upravit výši ujednaných cen o procento odpovídající každému procentu míry inflace vyjádřené přírůstkem průměrného ročního indexu spotřebitelských cen vyhlášené Českým statistickým úřadem za předchozí kalendářní rok, a to vždy s účinností od prvního měsíce následujícího po měsíci, v němž bude takové vyhlášení oficiálně učiněno. Ceny zvýšené z důvodu inflace se považují za ujednané ceny.  
 4.1.5 Dodavatel a odběratel se dohodli, že dodavatel je oprávněn zvýšit cenu dodávkou papíru na základě vývoje trhu s kancelářským papírem, přičemž je povinen odběrateli upozornit dopisem v předstihu alespoň 1 měsíce před splatností dateli již upravené platby dle smlouvy. V této lhůtě je odběratel oprávněn odmítnout dodávku papíru doporučeným cenou a dodávku papíru končí dnem, od kterého má nastat změna ceny. Od tohoto dne platí za jinak nezmeněných podmínek cena výše uvedená o cenu dodávky papíru. Dodavatel vystaví a zašle odběrateli nový splátkový kalendář, je-li součástí smlouvy. Dodavatel může změnit ceny i z jiných, než ve smlouvě specifikovaných důvodů, a v tomto případě je povinen odběrateli upozornit doporučeným dopisem v předstihu alespoň 1 měsíce před splatností dateli již upravené platby dle smlouvy a odběratel je oprávněn smlouvu do termínu splatnosti další již upravené platby dle smlouvy doporučeným dopisem vypovědět a smlouva končí dnem, od kterého má nastat změna ceny. Pokud odběratel smlouvu nepřijme, má se za to, že změnu ceny akceptuje.

4.2 Platba

4.2.1 Strany se dohodly, že minimální počet výšek provedeny odběratelem za měsíc, bude činit počat uvedený ve smlouvě. Poplatek v této výši je minimálním měsíčním poplatkem, který se zavazuje odběratel zaplatit i v případě nenaplnění minimálního počtu výšek.  
 4.2.2 Zúčtovacím obdobím se rozumí kalendářní čtvrtletí, není-li dohodnuto jinak. Ke konci tohoto období má dodavatel právo vyúčtovat odběrateli částku, odpovídající rozdílu mezi skutečně zhotoveným počtem výšek a smluvením objemem výšek za zúčtovací období samostatným daňovým dokladem. Podkladem pro stanovení rozdílu je odečet stavu počítače na zařízení ke konci zúčtovacího období. Odběratel je povinen nahradit dodavatelé stanovenou formou stavy počítače na zařízení v termínech stanovených ve smlouvě. Za datum uskutečnění zdanitelného plnění je stanoveno datum vystavení příslušné faktury/daňového dokladu, a to nejpozději 15. pracovní den, následující po provedení odečtu. Pro případ ukončení smlouvy může být tato částka vyúčtována společně s poplatkem za poslední období. Spotřebu dodaného materiálu nad rámec vyúčtovaných výšek dle stavu počítače na zařízení je dodavatel oprávněn kdykoliv v průběhu smlouvy nebo po jejím ukončení odděleně vyúčtovat za ceny dle platného ceníku. Poplatek-čí počet vyúčtovaných skenů 20% počtu vyúčtovaných výšek, je dodavatel oprávněn tyto skeny vyúčtovat kdykoliv v průběhu smlouvy nebo po jejím ukončení za cenu 0, 05 Kč/sken, pokud není ve smlouvě dohodnuto jinak. Podkladem pro stanovení počtu vyúčtovaných skenů je odečet stavu počítače skenů na zařízení.  
 4.2.3 Formáty větší než A4 se počítají jako dva výšky A4, formáty menší než A4 se počítají jako jeden výšek A4. Oboustranní výšek se počítá jako dva jednostranné výšky stejného formátu. Průzřezdem se rozumí jednostranný výšek bez ohledu na jeho formát (výjma nastavení zařízení v režimu dlouhý formát). Do počtu skutečně provedených výšek se pro účely zúčtování nezapočítávají tzv. záseky papíru dle počítače, pokud je zařízení takovými počítačem vybaveno a výšky zhotovené při opravě zařízení servisním technikem dodavatele.  
 4.2.4 V případě neposkytnutí aktuálního stavu počítače ze strany odběratele je dodavatel oprávněn realizovat smluvní vyrovnání za dané období na základě průměrných přírůstků výšek za uplynulá zúčtovací období. Případné rozdíly nemohou být ze strany odběratele předmětem reklamace.

4.3 Platební podmínky

4.3.1 Odběratel je povinen hraďti dohodnuté platby včas a v plné výši. Termíny jednotlivých plateb jsou stanoveny v daňovém dokladu - splátkovém kalendáři nebo ve faktuře. Odběratel je povinen poukazovat splátky a jiné platby tak, aby v den splatnosti byly k dispozici na účtu dodavatele. Bankovní spojení je uvedeno ve smlouvě. Odběratel je povinen platby identifikovat variabilním symbolem, který je uveden ve splátkovém kalendáři nebo ve faktuře. Odběratel není oprávněn platby pozastavovat, smlouvat či započítávat. Neurčí-li odběratel při plnění, na který dluh plní, má dodavatel právo určit dluh, na který se plnění započte.  
 4.3.2 Splátková faktury je stanovena na 10 dní od data jejího vystavení, pokud není písemně dohodnuto jinak.  
 4.3.3 Při uzavření smlouvy s ujednáním o inkase plateb přímo z účtu odběratele, je odběratel povinen povolit na tomto účtu inkaso ve výši peněžité záruky (kauce), min. dvou měsíčních splátek nebo jedné čtvrtletí. Odběratel je povinen zajistit dostatek prostředků na úhradu plateb inkasem v den jejich splatnosti. Porušení této povinnosti se považuje jako prodlení s platbami. V případě existence splátkových pohledávek (včetně jejich příslušenství) dodavatele vůči odběrateli je dodavatel oprávněn provést inkaso těchto závazků. Dodavatel není oprávněn inkasovat platby před datem jejich splatnosti.  
 4.3.4 Při podpisu smlouvy je splátka dohodnutá kauce, jejíž výše je stanovena ve smlouvě. Tato kauce se vyúčtuje odběratel po ukončení smlouvy a po vracení zařízení či jeho zaplacení v případě odkupu.  
 4.4 Prodlení a jeho důsledky  
 4.4.1 Prodlení s úhradou plateb podle této smlouvy se považuje za závažné porušení smluvních podmínek.  
 4.4.2 Odběratel je povinen neodkladně dodavatelé oznámit každou skutečnost, která by mohla ohrozit jeho schopnost plnit závazky z této smlouvy (konkurs, vyrovnání, likvidace atd.).  
 4.4.3 Pro případ prodlení s úhradou jakékoliv platby sjednávají strany úroky z prodlení ve výši 0,5 % dlužné částky za každý i započty den prodlení. Úrok z prodlení je splatný v době do 10 kalendářních dnů od doručení výzvy k jejich úhradě.  
 4.4.4 Dodavatel má právo na náhradu škody způsobené prodřením odběratele s úhradou jakékoliv platby.  
 4.4.5 Dodavatel má právo při prodlení odběratele s úhradou jakékoliv platby rovněž právo na úhradu minimální výše nákladů spojených s uplatněním každé pohledávky ve výši 1200,- Kč za každý úrok. Úkonem se rozumí zejména písemný (listinný nebo elektronický podoba), telefonický, telegrafický, prostřednictvím veřejné datové sítě nebo jiný kontakt s odběratelem. Překročí-li výše nákladů spojených s uplatněním pohledávky částku 1200,- Kč za úrok, má dodavatel právo na úhradu nákladů v plné výši.  
 4.4.6 Je-li odběratel v prodlení s úhradou plateb, má dodavatel právo zastavit poskytování služeb a dodávek náhradních dílů a spotřebního materiálu, a to až do doby vyrovnání dlužných závazků.  
 4.4.7 Pro případ odebrání zařízení v důsledku porušení podmínek smlouvy se odběratel zavazuje uhradit náklady na odvoz zařízení, které se stanoví paušálně ve výši 5.000,- Kč.

5. Vznik, trvání a zánik smlouvy

5.1 Smlouva je uzavřena okamžikem jejího podpisu všemi stranami. Doba, na kterou je smlouva uzavřena, začíná běžet dnem akceptace instalačního protokolu.  
 5.2 Smlouva lze ukončit vzájemnou písemnou dohodou smluvních stran. Vypověď smlouvy nebo odstoupení od smlouvy je možné pouze z důvodů uvedených ve smlouvě, OP nebo v zákoně. Smlouva netže jednostranně vypovědět, bez udání důvodů před uplynutím její platnosti. Strany tímto vylučují ustanovení § 2320 odst. 1 zákona č. 89/2012 Sb., občanského zákoníku, v platném znění.  
 5.3 V případě ukončení smlouvy vypovědí, ční vypovědní lhůta 6 měsíců a počíná běžet prvním dnem měsíce následujícího po doručení vypovědi druhé smluvní straně.  
 5.4 Kromě zákonem uvedených důvodů má dodavatel právo odstoupit od smlouvy též, pokud odběratel:  
 a) je v prodlení s úhradou jakékoliv platby (včetně splátkových nebo leasingových),  
 b) závažným způsobem nebo opakovaně porušuje ustanovení smlouvy, OP, případně dalších příloh nebo dokumentů, na které se smlouva nebo OP odvolávají,  
 c) při uzavírání smlouvy vědomě uvedl nepravdivé údaje o skutečnostech rozhodných pro její uzavření,  
 d) vstoupil do likvidace, bylo u něj zahájeno insolvenční řízení nebo byl u něho zřejmý výkon rozhodnutí (exekuce),  
 e) a v případě, že dojde ke zrušení nebo odcizení předmětu smlouvy. Odstoupení od smlouvy je účinné okamžikem doručení písemného oznámení o odstoupení druhé straně.  
 5.5 Odběratel má právo smlouvu zrušit zaplacením odstupného ve výši odpovídající součtu veškerých svých peněžitých závazků ze smlouvy (pravidelných splátek dle splátkového kalendáře apod.), na jejichž zaplacení by měl dodavatel v případě doručení původně sjednané doby trvání smlouvy nárok. V takovém případě se smlouva ruší okamžikem připsání částky odstupného na účet dodavatele.  
 5.6 Strany se dohodly, že odstoupí-li Dodavatel od smlouvy nebo poruší-li odběratel bez zavinění dodavatele svůj závazek setrvat v závazkovém vztahu po celou sjednanou dobu trvání nájmu jednostranným ukončením smlouvy s výjimkou případu uvedeného v bodě 5.5 tohoto článku, vznikne dodavatelé právo na zaplacení smluvní pokuty odběratelem. Dohodnutá výše smluvní pokuty se rovná součtu všech zbyvajících pravidelných plateb dle splátkového kalendáře splatných za období od ukončení smlouvy do uplynutí původně sjednané doby trvání smlouvy. Smluvní pokuta je splatná do 10 kalendářních dnů od doručení výzvy k její úhradě. Povinnosti zaplatit smluvní pokutu není dotčen nárok Dodavatele na náhradu vzniklé újmy.  
 5.7 Odběratel je povinen v případě předčasného ukončení smlouvy doplatit dodavatelé rovněž zůstatkovou hodnotu softwarových licencí, které mu byly dodavatelem poskytnuty na základě smlouvy.  
 5.8 Ukončením smlouvy není dotčena povinnost odběratele uhradit dodavatelé veškeré nároky vzniklé ze smlouvy a OP (zejména platby, smluvní pokuty, úroky z prodlení, škody, nemaječková újma apod.). V takovém případě je dodavatel oprávněn provést nejpozději do 30 dnů od ukončení smlouvy vyúčtování veškerých svých nároků, pokud se strany nedohodnou písemně jinak.  
 5.9 Po skončení této smlouvy je odběratel povinen vrátit předmět smlouvy ve stavu, v jakém jej převzal s příslušenstvím k obvyklému opotřebení. Odběratel zavazuje na vyzvání dodavatele bezodkladně zpřístupnit prostory, ve kterých je předmět smlouvy instalován za účelem umožnění jeho odvozu. V případě poškození předmětu smlouvy je odběratel povinen uhradit případné náklady nutné na jeho uvedení do odpovídajícího stavu (náklady budou vyčísleny dle platného ceníku dodavatele).  
 5.10 Odběratel je v případě, že do 30 dnů od ukončení smlouvy nevrátí její předmět, povinen zaplatit dodavatelé za každý započatý měsíc platbu ve výši odpovídající poslední platbě uvedené ve splátkovém kalendáři, a to dokud bude odběratel v prodlení s vrácením předmětu smlouvy dodavatelé.

6. Závěrečná ustanovení

6.1 Tato smlouva a právní vztahy ji založené se řídí právním řádem České republiky. Na otázky touto smlouvou výslovně neupravené se použijí ustanovení zákona č. 89/2012 Sb., občanský zákoník.  
 6.2 Písemné změny či doplňky smlouvy včetně OP musí mít písemnou formu a být podepsány k tomu pověřeným zástupcem dodavatele a odběratele.  
 6.3 V případě, že některé ustanovení smlouvy nebo OP je nebo se stane neúčinné, zůstávají ostatní ujednání účinná. V takovém případě se strany zavazují nahradit neúčinné ustanovení ustanovením jiným, účinným, které svým obsahem a smyslem bude odpovídat nejlipše obsahu a smyslu ustanovení původního, neúčinného.  
 6.4 Smluvní strany se dohodly, že všechny spory vznikající z této smlouvy a v souvislosti s ní budou rozhodovány s konečnou platností u Rozhodčího soudu při Hospodářské komoře České republiky a Agrární komoře České republiky, v soudě v Brně, podle jeho řádu jednáním rozhodem jmenovaným předsedou Rozhodčího soudu při Hospodářské komoře České republiky a Agrární komoře České republiky.  
 6.5 Smluvní strany se dohodly, že pro doručování písemnosti jsou rozhodné jejich adresy uvedené ve smlouvě. Strany si ujednaly, že písemnost se považuje za doručenu třetí pracovní den po jejím podání k poštovní přepravě.  
 6.6 Strany jsou povinny zachovávat mlčenlivost o obsahu smlouvy, OP a dalších příloh a o důvěrných údajích nebo sděleních poskytnutých při jednáních o uzavření smlouvy nebo po jejím uzavření, a to i po zániku smlouvy do doby, než se takové údaje nebo sdělení stanou veřejnými. Porušení povinnosti mlčenlivosti zakládá právo na náhradu škody, případně právo na vydání zlekaného obchodní.

## Standardní licenční podmínky

Tyto Standardní licenční podmínky jsou závazné pro všechny uživatele veškerého softwaru (SW) vyvíjeného či jinak dodávaného společností Konica Minolta Business Solutions Czech, spol. s r. o., (dále jen „Společnost“) bez ohledu na způsob dodání SW.

### Čl. I. DEFINICE

1.1 Nabyvatel Licence: osoba, které vzniká, na základě objednávky určité Licence ke stanoveným modulům, aplikacím či programům z SW Společnosti a uhrazení Licenčních poplatků, právo k užívání SW Společnosti v rozsahu a po dobu, jež je určena smlouvou mezi Nabyvatelem Licence a Společností, ke které jsou Standardní licenční podmínky připojeny.

1.2 SW Společnosti: veškerý SW, který je vyvíjen, dodáván či poskytován Společností, případně kde je Společnost na základě jiného titulu oprávněna poskytovat Licence k takovému SW potenciálním Nabyvatelem Licence.

1.3 Poskytnutý SW: SW, jehož užívání bylo objednáno Nabyvatelem Licence a k jehož užívání Nabyvatelem Licence posléze Společnost udělila povolení (licenci) v rozsahu dle smlouvy mezi Společností a Nabyvatelem Licence.

1.4 Autorizovaný partner Společnosti: osoba, která má se Společností uzavřenou rámcovou smlouvu, která zajišťuje proškolení technického personálu takového Autorizovaného partnera Společnosti k provádění implementace a údržby SW Společnosti.

1.5 Licenční poplatky: poplatky, jež je Nabyvatel Licence povinen přímo či nepřímo (prostřednictvím Autorizovaného partnera) uhradit Společnosti za užívání Poskytnutého SW. Licenční poplatky se platí ve výši zákaznického ceníku Licenční platného v době uzavření smlouvy na Poskytnutý SW, není-li sjednána s daným Nabyvatelem Licence písemně potvrzena jiná výše Licenčního poplatku.

### Čl. II. UŽÍVÁNÍ SW

#### 2.1 Předmět licence

Nabyvateli Licence je na základě uzavřené smlouvy uděleno nevýhradní právo na užití Poskytnutého SW, a to pouze k vlastní činnosti Nabyvatele Licence a (a) v rozsahu určeném uzavřenou smlouvou, (b) po dobu trvání smlouvy a (c) za podmínek stanovených v aktuálně platných Standardních licenčních podmínkách. V případě Licence poskytované Nabyvatelem Licence pro potřeby poskytování služeb třetím osobám s využitím Poskytnutého SW (outsourcingu) lze využívat Poskytnutý SW jen pro poskytování služeb ve prospěch osoby uvedené v závazné objednávce, v licenčních souborech a klídech a ve smlouvě uzavřené mezi stranami, v tomto případě je Autorizovaný partner oprávněn a povinen zamezit nelegálnímu šíření SW Společnosti.

#### 2.2 Uživatelská práva k Poskytnutému SW

Společnost prohlašuje, že je oprávněna poskytovat, pronajímat či prodávat Licenci k Poskytnutému SW. Obě smluvní strany tímto berou na vědomí, že Nabyvateli Licence není a nebude přiznáno vlastnictví Poskytnutého SW a Nabyvatel Licence bude mít jen ta práva k Poskytnutému SW, která určují aktuální Standardní licenční podmínky.

#### 2.3 Omezená platnost Licence

Do doby, než bude Společnosti uhrazen v plné výši poplatek za poskytnutí licenčních práv (Licenční poplatek) Nabyvatelem Licence, bude mít Nabyvatel Licence jen dočasné právo používání Poskytnutého SW a Společnost si podle vlastního uvážení může vynutit dočasnost fungování Poskytnutého SW tím, že zavede vhodná technická opatření včetně aktivace zablokování přístupového kódu zabudovaného v Poskytnutém SW apod. Společnost je rovněž oprávněna odejmout Licenci v případě, že nebude z jakéhokoli důvodu uhrazen Licenční poplatek za užívání Poskytnutého SW na účet Společnosti ve lhůtě splatnosti a v plné výši - v takovém případě je Nabyvatel Licence povinen vrátit veškerou dokumentaci k Poskytnutému SW, média s instalačními soubory, prokázat zničení záloh instalací nebo instalačních souborů Poskytnutého SW, neužívat jakkoliv Poskytnutý SW a umožnit zástupci Společnosti kontrolu splnění těchto povinností.

#### 2.4 Nepřevoditelnost udělené Licence

Licence k užívání Poskytnutého SW se uděluje Nabyvatelem Licence výlučně pro jeho interní užití (s výjimkou Licence umožňující poskytování služeb pomocí Poskytnutého SW třetím osobám, kdy může Nabyvatel Licence postupovat v souladu s obsahem takové Licence). Nabyvatel Licence nesmí oprávnění tvořící součást licence zcela nebo zčásti poskytnout třetí osobě (podlicence). Nabyvatel Licence nesmí, ať již bezplatně nebo za jakoukoliv odměnu, protislužbu nebo finanční úhradu, jakýmkoli způsobem dále postoupit práva a povinnosti z poskytnuté Licence, půjčit, pronajmout, poskytnout podlicenci nebo jakkoliv převést Poskytnutý SW nebo jej použít jako jistinu, ručit jím za závazek Nabyvatele Licence nebo za závazky třetí strany.

V případě Licence poskytované pro potřeby poskytování služeb třetím osobám s využitím Poskytnutého SW (outsourcingu) nelze využívat Poskytnutý SW pro poskytování služeb ve prospěch jiné osoby, než osoby předem oznámené Společností a posléze potvrzené Společností.

#### 2.5 Změny v udělené Licenci

Nabyvatel Licence nesmí užívat SW Společnosti v rozsahu přesahujícím jemu poskytnutou Licenci (např. pro větší počet uživatelů, serverů, apod.), užívat Licenci jiným způsobem, než k jakému je Licence určena, aniž by obdržel předchozí písemný souhlas (rozšiřující licenční klíč či licenční soubor) od Společnosti a aniž by uhradil dodatečné Licenční poplatky na základě platného ceníku Společnosti. Společnost a Nabyvatel Licence sjednávají pro případ, že Nabyvatel Licence poruší Standardní licenční podmínky a využije jakýkoliv SW Společnosti jiným způsobem, než jaký je možný v souladu se Standardními licenčními podmínkami nebo v jiném rozsahu, než připouští Standardní licenční podmínky bez předchozího písemného souhlasu Společnosti, smluvní pokutu ve výši dvojnásobku ceny Licence SW Společnosti, kterou by Nabyvatel Licence musel získat k užítí SW Společnosti v rozsahu a k účelům, ke kterým SW Společnosti skutečně užívá. Takto sjednanou smluvní pokutu je Nabyvatel Licence povinen uhradit Společnosti do 10 (deseti) dnů od doručení výzvy k její úhradě. Úhrada zmíněné pokuty nebude mít vliv na právo Společnosti ukončit platnost jakéhokoli Licence poskytnuté Nabyvatelem Licence, a to bez nároku Nabyvatele Licence obdržet jakéhokoli vyrovnání či vrácení dříve uhrazené ceny Licence.

#### 2.6 Kopírování Poskytnutého SW

Nabyvatel Licence má oprávnění vytvořit jednu záložní kopii instalačních disků/souborů Poskytnutého SW. Záložní kopie Poskytnutého SW nesmí Nabyvatel Licence použít v rámci své běžné činnosti, ke školicím, ani demonstračním účelům. Nabyvatel Licence souhlasí s tím, že záložní kopie označí příslušným číslem Licence, poznámkami o autorských právech Společnosti a o tom, že jde jen o záložní kopii, identifikační štítky s údaji o době, na kterou je Licence poskytnuta. S výjimkou záložních kopií nesmí Nabyvatel Licence za žádným účelem pořizovat kopie Poskytnutého SW.

#### 2.7 Změny Poskytnutého SW

Nabyvatel Licence nesmí provádět reverzní inženýrství, dekompilovat nebo provést dekompozici Poskytnutého SW ani jiného SW Společnosti a nesmí rekonstruovat zdrojový kód Poskytnutého SW ani jiného SW Společnosti s výjimkou případů, kdy takové omezení nepřipouští rozhodné právo.

#### 2.8 Porušení práv ve vztahu k Poskytnutému SW

Nabyvatel Licence se zavazuje neprodělně informovat Společnost o jakémkoliv případě porušení práv Společnosti ve vztahu k SW Společnosti, zejména pak Poskytnutému SW, o kterém se dozví, a poskytnout Společnosti odpovídající pomoc při uplatnění nároků Společnosti ve věci porušení práv k SW Společnosti.

#### 2.9 Záruky

Společnost zaručuje, že Poskytnutý SW bude pracovat podle specifikací uvedených v technické dokumentaci, která je součástí dodávky (dále jen "dokumentace"), a to za předpokladu, že s provozem SW nekolidují jiné aplikace provozované Nabyvatelem Licence, použití vhodného HW a technického vybavení, pro které je Poskytnutý SW určen, řádné instalace Poskytnutého SW provedené k tomu proškolenou osobou (tj. technikem Společnosti nebo Autorizovaného partnera Společnosti) a řádného užívání v souladu s určením a účelem Poskytnutého SW. Jelikož Poskytnutý SW je poslední vyvinutý produkt počítačové technologie svého druhu a v současné době není možné testovat a ověřit všechny možnosti použití tohoto SW, Nabyvatel Licence bere na vědomí, že vzhledem k variabilitě prostředí, neustálému vývoji technického vybavení, na kterém je SW Společnosti provozováno a se kterým v různých systémech koexistuje, nemůže Společnost zaručit naprostou bezchybnost Poskytnutého SW. Přesto se Společnost zavazuje, že po dobu dvou (2) let od data dodání Poskytnutého SW vyvine nejvyšší úsilí k opravě jakýchkoliv zjištěných chyb, anomálií nebo opakovaných chyb oznámených Nabyvatelem Licence Společnosti a tyto odstraní podle svého uvážení a závaznosti buď formou tzv. hotfixu (jednorázové opravy) nebo plnošné opravy (opravného balíčku) dané k dispozici všem uživatelům dané verze SW Společnosti. Společnost si rovněž vyhrazuje právo vyřešení reklamace poskytnutím licence k novější verzi SW Společnosti s danou funkcionalitou. Po dobu poskytnuté záruky bude rovněž k dispozici prostřednictvím Autorizovaných partnerů Společnosti podpora k dané verzi Poskytnutého SW.

Společnost si vyhrazuje právo průběžně vydávat opravné balíčky k jakémukoli SW Společnosti, které řeší nedostatky, anomálie či omezenou funkcionalitu jakéhokoli SW Společnosti s tím, že pokud nebudou takové opravné balíčky bezodkladně Nabyvatelem Licence instalovány, ztrácí tento veškerá práva z poskytnuté záruky.

Nabyvateli Licence rovněž nepřislouží práva ze záruky, pokud neposkytne příslušnému Autorizovanému partneru Společnosti nebo zástupci Společnosti veškerou součinnost potřebnou ke zjištění příčiny reklamované závady a jejich projevů, jakož i přiměřenou součinnost potřebnou pro její odstranění.

S výjimkou případů, kdy si Nabyvatel Licence zakoupí doplňkové licenční služby či další Licence podle platného ceníku Společnosti, na základě kterých získá Nabyvatel Licence právo na užívání dalších vyvíjených verzí Poskytnutého SW, není Nabyvatel Licence oprávněn užívat na základě udělené Licence jiné verze Poskytnutého SW (to neomezuje možnost Nabyvatele Licence využít updatů užívané verze uvolněných Společností nebo opravných balíčků apod.).

Nabyvatel Licence je povinen práva ze záruky (tj. požadavky odstranění vad Poskytnutého SW) uplatňovat prostřednictvím Autorizovaného partnera Společnosti, prostřednictvím kterého byl Poskytnutý SW dodán, případně implementován.

#### 2.10 Závazky vyplývající z provozování Poskytnutého SW

Poskytnutý SW smí provozovat a využívat ke své činnosti pouze Nabyvatel Licence pod svým dohledem a kontrolou a na svoji odpovědnost. Nabyvatel Licence nese výhradní odpovědnost (a) za posouzení a vyhodnocení využitelnosti Poskytnutého SW ke své potřebě, (b) za zajištění patřičného využití Poskytnutého SW s ohledem na své personální zdroje a počítačové vybavení, (c) za zajištění bezvadné provozuschopnosti všech počítačových programů a hardware ve spojení s Poskytnutým SW především z hlediska možných závad, které by mohly záporně ovlivnit funkčnost a chod Poskytnutého SW, (d) za zavedení odpovídající operativní kontroly a metodiky pracovních postupů v rámci organizace Nabyvatele Licence a (e) za přípravu nebo zavedení krizových plánů za účelem náhradních a bezpečnostních opatření (včetně pravidelného a jejich významu adekvátního zálohování dat a redundance kritických systémů).

V případě licencí umožňujících poskytování služeb s využitím Poskytnutého SW třetím osobám či nasazení Poskytnutého SW u třetích osob Nabyvatelem Licence (outsourcing služeb) může Nabyvatel Licence užít Poskytnutý SW i pro potřeby třetích osob v souladu s obsahem příslušné Licence, avšak i v těchto případech nese Nabyvatel Licence plnou odpovědnost (a) za posouzení a vyhodnocení využitelnosti Poskytnutého SW k předpokládané potřebě, (b) za zajištění patřičného využití Poskytnutého SW s ohledem na dostupné personální zdroje a počítačové vybavení, (c) za zajištění bezvadné provozuschopnosti všech počítačových programů a hardware ve spojení s Poskytnutým SW především z hlediska možných závad, které by mohly záporně ovlivnit funkčnost a chod Poskytnutého SW, (d) za zavedení odpovídající operativní kontroly a metodiky pracovních postupů v rámci organizace, kde je Poskytnutý SW využíván, a (e) za přípravu nebo zavedení krizových plánů za účelem náhradních a bezpečnostních opatření (včetně pravidelného a jejich významu adekvátního zálohování dat a redundance kritických systémů).

#### 2.11 Odpovědnost

Společnost není odpovědná za nepřímé či následné škody (včetně, ale nejen obchodních ztrát, daňových sankcí nebo jiných závazků vůči správním orgánům, ztráty na zisku, narušení obchodních vztahů a ztrátu nebo narušení dat) vzniklé na straně Nabyvatele Licence či třetích osob, kterým Nabyvatel Licence s využitím SW poskytuje své služby v souladu s obsahem konkrétní licence a vyplývající z používání Poskytnutého SW, a to i v případě, že Společnost byla předem informována o možnosti vzniku těchto škod. Celková odpovědnost Společnosti vůči Nabyvateli Licence či jakýmkoli třetím osobám vyplývající z užívání SW Společnosti a výše náhrady škody v žádném případě nepřevyšují částku Licenčního poplatku uhrazeného Nabyvatelem Licence za užívání Poskytnutého SW a tato odpovědnost představuje veškeré nároky Nabyvatele Licence na náhradu škody a ušlého zisku vůči Společnosti z titulu poskytnutí Licence k Poskytnutému SW a jeho užívání Nabyvatelem Licence. Společnost rovněž neodpovídá za jakékoliv škody způsobené nebo zapříčiněné (i) činností třetích osob, jimi dodaných služeb, (ii) užíváním jiného SW nebo (iii) zanedbáním údržby Poskytnutého SW (například neinstalováním dostupných opravných balíčků apod.), a to včetně škod způsobených jiným SW dodaným či službami poskytnutými Autorizovanými partnery Společnosti.