

**Kupní smlouva**  
**č. KRPE-26656/ČJ-2021-1700VZ**

uzavřená dle § 2079 a následujících zákona č. 89/2012 Sb., Občanský zákoník, v platném znění  
(dále také „smlouva“)

**I. SMLUVNÍ STRANY**

**Kupující:**

Název: Česká republika - Krajské ředitelství policie Pardubického kraje

Sídlo: Na Spravedlnosti 2516, 530 48 Pardubice

Zastoupený: Ing. Stanislav Rychtecký, vedoucí OSM

IČ: 720 50 250

DIČ: CZ72050250

Bankovní spojení: ČNB

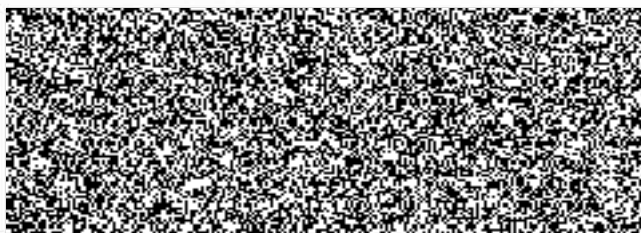
Číslo účtu:

Telefon, e-mail:

Kontaktní osoba:

Telefon, e-mail:

(dále jen „kupující“)



**Prodávající:**

Název: LT SEZAM s.r.o.

Sídlo: Karlovarská 378/30, 161 00 Praha 6

Zastoupený:

IČ: 272 58 122

DIČ: CZ27258122

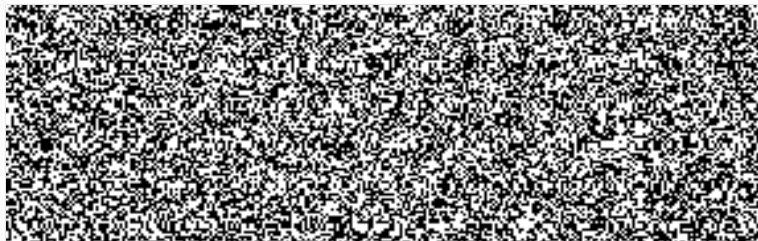
Bankovní spojení: ČSOB

Číslo účtu:

Telefon, e-mail:

Kontaktní osoba:

Telefon, e-mail:



Zapsán v obchodním rejstříku vedeném Městským soudem v Praze, oddíl C, vložka 108188

(dále jen „prodávající“)

uzavírají tuto smlouvu, kterou se prodávající zavazuje k dodání zboží, specifikovaného v této smlouvě, do místa dodání podle čl. III. této smlouvy a kupující se zavazuje k převzetí zboží a zaplacení kupní ceny v souladu s čl. IV. této smlouvy a to za podmínek ve smlouvě uvedených.

## **II. PŘEDMĚT PLNĚNÍ SMLOUVY**

Předmětem plnění veřejné zakázky s názvem "Zdroj světla přenosný" je dodávka dle Přílohy č. 1 - Technická specifikace (dále také zboží).

Podpisem návrhu Kupní smlouvy č.j. KRPE-26656/ČJ-2021-1700VZ a dle Zadávací dokumentace č.j. KRPE-26656-5/ČJ-2021-1700VZ se prodávající zavazuje dodržení všech požadovaných parametrů.

## **III. DOBA, MÍSTO A PODMÍNKY PLNĚNÍ**

1. Prodávající je povinen dodat předmět plnění **do 8 týdnů od účinnosti této smlouvy**.
2. **Místo plnění:** Krajské ředitelství policie Pardubického kraje, Na Spravedlnosti 2516, 530 48 Pardubice.
3. **Místo dodání:** Krajské ředitelství policie Pardubického kraje, skladový areál Opočíněk čp. 57, 530 02 Pardubice.
4. Náklady spojené s odevzdáním zboží nese prodávající.
5. Předání a převzetí předmětu plnění bude prokázáno datovaným dodacím listem se specifikací dodávky podepsaným zástupci obou smluvních stran a potvrzujícím, že zboží bylo ze strany prodávajícího kupujícímu předáno ve sjednaném místě, v požadovaném množství a kvalitě bez vad.
6. Spolu s dodacím listem prodávající předá kupujícímu všechny doklady, které se k předmětu plnění vztahují a které jsou potřebné k převzetí a užívání zboží.

## **IV. KUPNÍ CENA**

1. Cena za předmět plnění je stanovena na základě nabídkové ceny, kterou prodávající předložil ve své nabídce na předmětnou veřejnou zakázku.
2. Celková cena za celý předmět plnění dle této smlouvy činí:

Název a přesný typ zboží: Projectina SL-450

cena za 2 ks sestav bez DPH 324 000,00 Kč

DPH za 2 ks sestav 21 % 68 040,00 Kč

**cena za 2 ks sestav včetně DPH 392 040,00 Kč**

3. Kupní cena zahrnuje veškeré náklady na realizaci dodávky zboží a to včetně nákladů na dopravu zboží do místa dodání. Kupní cena uvedená v tomto článku je cenou nejvýše přípustnou.
4. Prodávající se seznámil se všemi okolnostmi a podmínkami, které mohou mít jakýkoliv vliv na cenu předmětu plnění mimo okolností, které nebyly předvídatelné v době uzavření této smlouvy.

5. V případě změny daňových předpisů, které mají vliv na celkovou cenu předmětu plnění, budou dodávky prováděné od účinnosti změny daňových předpisů vyčísleny se změněnou sazbou. Obě smluvní strany se zavazují, že na případné změny daňových předpisů budou před účinností příslušného zákona reagovat dodatkem smlouvy v souladu s čl. XII. odst. 1 této smlouvy.

#### **V. VŠEOBECNÉ DODACÍ PODMÍNKY**

1. Kupující nabývá vlastnictví ke zboží převzetím od prodávajícího v místě dodání. Současně s nabytím vlastnictví na kupujícího přechází nebezpečí škody na věci.
2. Zboží dodané řádně a včas v souladu s touto smlouvou je kupující povinen převzít a převzetí prodávajícímu potvrdit.

#### **VI. PLATEBNÍ PODMÍNKY**

1. Faktura musí obsahovat náležitosti dle platných právních předpisů, číslo smlouvy a název zakázky, cenu bez DPH, vyčíslení DPH a cenu včetně DPH.
2. Faktura bude vystavena do 14 dnů po realizaci dodávky nebo předána při převzetí předmětu plnění a její nedílnou součástí bude dodací list potvrzený oběma smluvními stranami.
3. Splatnost faktury bude 30 kalendářních dnů ode dne doručení kupujícímu na adresu uvedenou ve smlouvě. Kupující není v prodlení, uhradí-li fakturu do 30 dnů po jejím doručení, i když po termínu, který je na faktuře uveden jako den splatnosti.
4. Kupující je oprávněn do data splatnosti vrátit fakturu, která neobsahuje požadované náležitosti, není doložena kopií potvrzeného dodacího listu, která obsahuje jiné cenové údaje nebo jiný druh zboží než dohodnuté ve smlouvě s tím, že doba splatnosti nové (opravené) faktury začíná znovu běžet ode dne jejího doručení kupujícímu.
5. Faktura je považována za uhrazenou okamžikem odepsání příslušné částky z účtu kupujícího.
6. Zálohovou platbu kupující neposkytuje.

#### **VII. ZÁRUČNÍ PODMÍNKY**

1. Prodávající odevzdá kupujícímu předmět plnění smlouvy v ujednaném množství, jakosti a provedení.
2. Budou-li po převzetí předmětu plnění na tomto zjištěny vady, má kupující právo uplatnit vůči prodávajícímu nároky v souladu s ustanoveními zákona č. 89/2012 Sb., občanský zákoník, v platném znění.
3. Případná nutná přeprava reklamovaného předmětu plnění tam i zpět bude zabezpečena na náklady a riziko prodávajícího.
4. Prodávající dodá předmět plnění se zárukou na jakost v délce 24 měsíců.

#### **VIII. SMLUVNÍ POKUTA**

1. Kupující je oprávněn účtovat prodávajícímu smluvní pokutu za nedodržení termínu splnění dodávky ve výši 0,2 % z její ceny a to za každý započatý den prodlení.
2. Bude-li kupující v prodlení s úhradou faktury, je povinen zaplatit prodávajícímu úrok z prodlení ve výši 0,05 % z oprávněné fakturované částky bez DPH za každý započatý den prodlení.

3. Smluvní pokuta a úrok z prodlení jsou splatné do 30 kalendářních dní od data, kdy byla povinné straně doručena písemná výzva k jejich zaplacení oprávněnou stranou, a to na účet oprávněné strany uvedený v písemné výzvě.
4. Kupující je oprávněn uplatnit smluvní pokutu bez zřetele k tomu, zda mu porušením povinností prodávajícího vznikla škoda.

#### **IX. ODPOVĚDNOST ZA ŠKODY**

Smluvní strany odpovídají za škodu způsobenou vadným plněním této smlouvy v rozsahu stanoveném českým právním řádem, zejména pak zákonem č. 89/2012 Sb., občanský zákoník, v platném znění.

#### **X. Odstoupení od smlouvy**

1. Poruší-li smluvní strana smlouvu podstatným způsobem, může druhá smluvní strana bez zbytečného odkladu od smlouvy odstoupit. Odstoupení od smlouvy musí být provedeno písemně s uvedením důvodu.
2. Smluvní strany pokládají za podstatné porušení smlouvy:
  - a) nedodání zboží prodávajícím ani do 15 dnů po uplynutí posledního možného termínu dodání,
  - b) neproplacení faktury kupujícím ani do 15 dnů po datu její splatnosti,
  - c) nesplnění kvantitativních a kvalitativních požadavků kupujícího prodávajícím.

#### **XI. Řešení sporů**

1. V otázkách a vztazích touto smlouvou výslovně neřešených se smluvní vztah řídí právním řádem České republiky, zejména příslušnými ustanoveními zákona č. 89/2012 Sb., občanský zákoník, v platném znění.
2. Veškeré spory mezi smluvními stranami budou řešeny nejprve smírně, nebude-li smírného řešení dosaženo, budou spory řešeny v soudním řízení.

#### **XII. Ostatní ujednání**

1. Veškeré změny či doplňky této smlouvy jsou možné pouze na základě písemných a očíslovaných dodatků odsouhlasených oběma smluvními stranami.
2. Nastanou-li u některé ze stran skutečnosti bránící řádnému plnění této smlouvy, je povinna to ihned, bez zbytečného odkladu, oznámit druhé straně a vyvolat jednání zástupců oprávněných k podpisu smlouvy.
3. Smlouva je závazná pro případné právní nástupce obou smluvních stran, změnu právní subjektivity je smluvní strana povinna oznámit druhé straně bez zbytečného odkladu.
4. Prodávající souhlasí se zveřejněním své identifikace a dalších údajů uvedených ve smlouvě.
5. Prodávající se zavazuje zachovávat ve vztahu ke třetím osobám mlčenlivost o informacích, které při plnění této smlouvy získá od kupujícího a nesmí je zpřístupnit bez písemného souhlasu kupujícího žádné třetí osobě ani je použít v rozporu s účelem této smlouvy, ledaže se jedná o informace, které jsou veřejně přístupné nebo o případ, kdy je zpřístupnění informace vyžadováno zákonem nebo závazným rozhodnutím oprávněného orgánu.
6. Povinnost mlčenlivosti trvá i po skončení účinnosti této smlouvy.

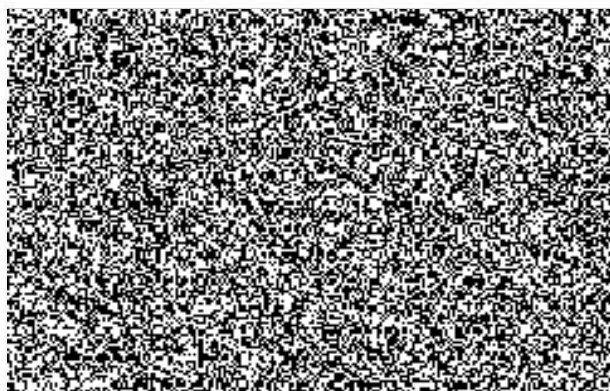
### **XIII. ZÁVĚREČNÁ USTANOVENÍ**

1. Smluvní strany prohlašují, že smlouvu uzavírají na základě jejich pravé a svobodné vůle a že jsou jim všechna její ustanovení jasná a srozumitelná.
2. Tuto smlouvu tvoří pět stran textu a je vyhotovena ve dvou stejnopisech s platností originálu, z nichž jeden obdrží prodávající a jeden kupující.
3. Tato smlouva nabývá platnosti dnem jejího podepsání zástupci obou smluvních stran, oprávněnými k jejímu podpisu. Účinnosti nabývá tato smlouva dnem uveřejnění v registru smluv podle zákona č. 340/2015 Sb., o registru smluv.
4. Smluvní strany se dohodly, že tuto smlouvu v registru smluv uveřejní Krajské ředitelství policie Pardubického kraje. Druhé smluvní straně bude potvrzení o uveřejnění smlouvy v registru smluv doručeno.

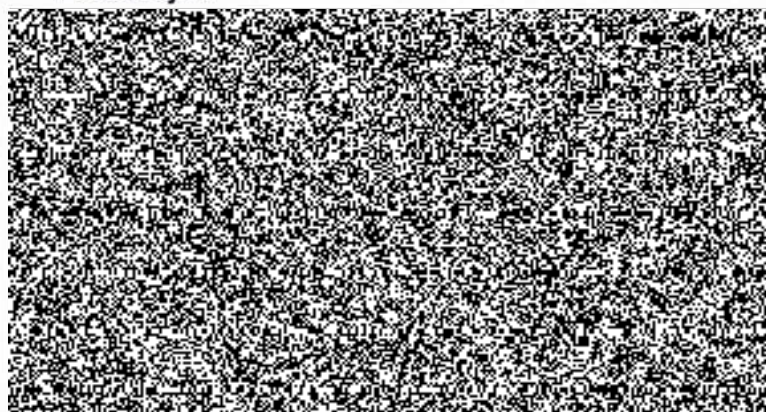
Příloha č. 1 – Technická specifikace



**Kupující**



**Prodávající**



## SVĚTLO SL-450 PROJECTINA NA MÍSTO ČINU



Světlo SL-450 bylo vyvinuto pro speciální použití k práci na místě činu při vyhledávání a zajišťování takových stop jako jsou tělní tekutiny (moč, sperma), vlákna, chlupy apod., latentní a poprášené daktyloskopické stopy, trasologické stopy apod. Světlo je lehké a snadno přenosné.

Filtry s vlnovými délkami od 365 do 530 nm lze snadno a rychle měnit pomocí otočného voliče.

## PRO VAŠI BEZPEČNOST

Před použitím tohoto přístroje je absolutně nutné, přečíst si tento návod a věnovat pozornost poznámkám v jednotlivých sekcích, označených následujícími symboly.

Všem informacím musíte rozumět dříve, než s přístrojem SL-450 začnete pracovat!

V návodu najdete tyto bezpečnostní symboly:

### Symbol bezpečnostního nařízení

Tímto symbolem je označena informace, která musí být přečtena a dodržována.

*Nedodržování těchto nařízení může způsobit zranění!*

### Symbol – elektrický proud

Tímto symbolem je označena informace, která musí být přečtena a dodržována!

*Nedodržování těchto informací může způsobit zranění!*

### Symbol – důležité varování

Tento symbol označuje informace a příkazy, které vyžadují zvláštní pozornost.

*Nedodržení příkazu může způsobit špatnou funkci přístroje nebo jeho poškození.*



## BEZPEČNOSTNÍ KONCEPCE



### OBECNÁ NAŘÍZENÍ

Předtím než začnete používat tento přístroj, přečtěte si návod a bezpečnostní pokyny.

- **POVOLENÉ POUŽITÍ**

Světlo SL-450 Projectina je určeno pro použití na místě činu nebo v laboratoři pro vyhledání a zajišťování stop takových jako jsou tělní tekutiny (moč, sperma), vlákna, chlupy apod. latentní a poprášené daktyloskopické stopy, trasologické stopy apod.

- **ZAKÁZANÉ POUŽITÍ**

Použití tohoto přístroje k jiným účelům než je výše uvedeno může vést ke zranění, špatné funkčnosti nebo k mechanickému poškození. Nepoužívejte jiné konektorové přípojky. Nerozebírejte optický systém ani mechanickou sestavu.

- **SERVIS A OPRAVY**

Opravy přístroje smí provádět jen firma Projectina. Použít se smí jen originální díly Projectina.

- **ZODPOVĚDNOST OSOB**

Zajistěte, aby personál, který používá tento přístroj byl seznámen s návodem, aby ho pochopil a aby znal nebezpečí případného nesprávného použití přístroje.

- **PRÁVNÍ POŽADAVKY**

Dodržujte všeobecné i místní požadavky a nařízení týkající se bezpečnosti práce, prevence proti úrazům a ochrany životního prostředí.





## BEZPEČNOSTNÍ VAROVÁNÍ

DODRŽUJTE NÁSLEDUJÍCÍ!

Vždy mějte ochranné brýle a vyhněte se svícení do očí!



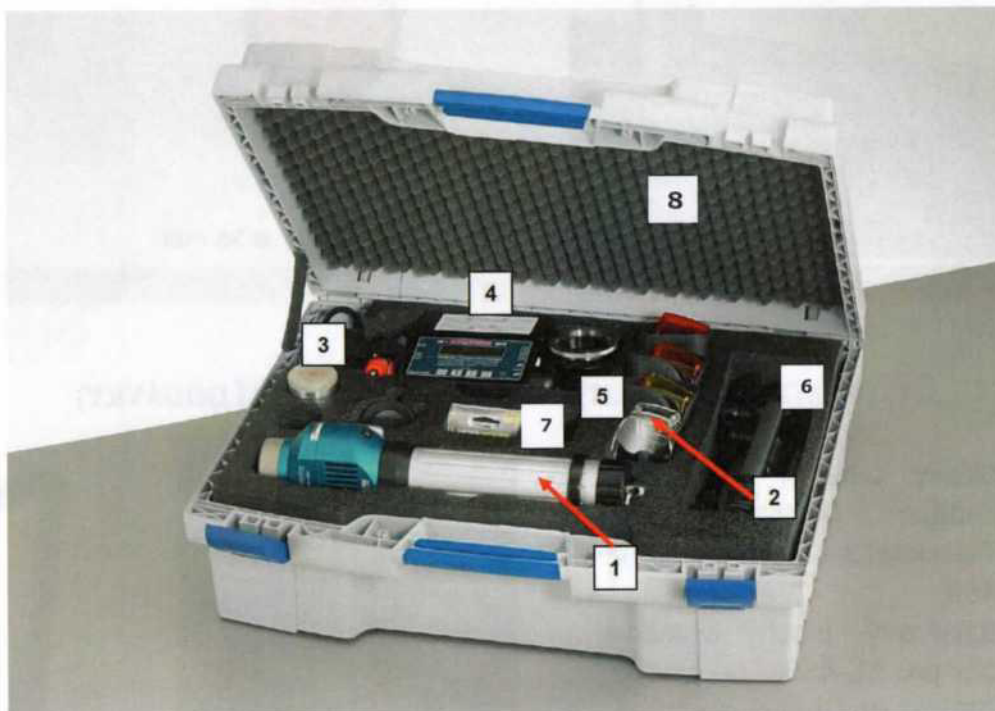
**Svítilna SL-450 ve vysoce intenzivní zdroj světla. Může poškodit vaše oči.**  
Vyhněte se přímému kontaktu s očima. Nikdy se nedívejte do světelného paprsku!  
Chraňte své oči vždy pomocí přiložených brýlí.

**Nebezpečí vysokého napětí!**  
Vestavěná Xenonová výbojka vyžaduje k činnosti vysoké zapalovací napětí 25 kV.  
Proto by měl se svítilnou pracovat pouze vyškolený pracovník.

**Při práci venku, musí být svítilna SL-450 chráněna před vlhkostí!**

**Chcete-li zabránit tomu, aby se svítilna zapnula během přepravy a skladování, vždy z ní vyjměte baterii.**

## OBSAH SOUPRAVY



1. Zdroj světla SL-450 přenosný se zabudovaným otočným filtrem sedmi vlnových délek: UV 365 nm, 415 nm, 450 nm, 470 nm, 505 nm, 530 nm a neutrální
2. Brýle: oranžové, červené, žluté a UV čiré ochranné
3. Li-Ion akumulátor 14,8 V/4,3 Ah
4. Nabíječka akumulátoru 100-240 V s konektorem 12 V pro nabíjení ve vozidle
5. Oranžový fotografický filtr Ø 58 mm
6. Fotografický stativ
7. Speciální nástroj na výměnu žárovky (červený)
8. Převážní kufr



1. Zdroj světla SL-450



6



Nabíječka s akumulátorem

kód KA5080



5

Fotografický filtr Ø 58 mm

Světlo na místo činu SL-450, Projectina

### VOLITELNÉ PŘÍSLUŠENSTVÍ (NENÍ SOUČÁSTÍ DODÁVKY)

- 9. Síťový adaptér pro trvalé napájení v laboratoři
- 10. Teleskopická držadlo pro SL-450
- 11. Bariérový, plochý oranžový filtr pro SL-450
- 12. Difuzor pro měkčí osvětlení
- 13. Měníč filtrů - boční světlo a snížení intenzity světla o 60%



9



10



11



12



13

kód KA5082	Bariérový, plochý oranžový filtr pro SL-450	
kód KA5083	Měníč filtrů - boční světlo a snížení intenzity světla o 60%	
kód KA5084	Difuzor	
kód KA5086	Teleskopické držadlo pro SL-450	
kód KA5087	Náhradní xenonová výbojka 35 W	
kód KA5088	Síťový adaptér	

## POUŽITÍ RŮZNÝCH VLNOVÝCH DÉLEK SVĚTLA SL-450 A OCHRANNÝCH BRÝLÍ NA MÍSTĚ ČINU

Vlnová délka filtru	Brýle
<b>400 až 700 nm</b> -obecné použití na místě činu -vyhledávání prašných trasologických stop s použitím bočního světla v interiéru i exteriéru	<b>POZOR:</b> <b>Vždy používejte uzavřené transparentní ochranné brýle proti UV záření.</b>
<b>365 nm</b> - vyhledávání vláken a trichologického materiálu - při použití fluorescenčních daktyloskopických prášků, vyhledávání tělních tekutin, tělních hematomů - při použití Ardroxu na daktyloskopické stopy zviditelněné kyanoakrylátem	<b>POZOR:</b> <b>Vždy používejte uzavřené transparentní ochranné brýle proti UV záření.</b>
<b>415 nm</b> - vyhledávání otisků prstů v krvi a krve na místě činu - vyhledávání spermatu na různých druzích textilií - při použití Základní žluti na daktyloskopické stopy zviditelněné kyanoakrylátem	- UV transparentní ochranné brýle - žluté ochranné brýle - žluté nebo oranžové ochranné brýle
<b>450 nm</b> - vyhledávání spermatu na různých druzích textilií - při použití fluorescenčních daktyloskopických prášků	- žluté nebo oranžové ochranné brýle - oranžové nebo červené ochranné brýle
<b>470 nm</b> - při použití Ardroxu na daktyloskopické stopy zviditelněné kyanoakrylátem	- oranžové ochranné brýle
<b>505 nm</b> - při použití Rhodaminu 6G na daktyloskopické stopy zviditelněné kyanoakrylátem	- oranžové ochranné brýle
<b>530 nm</b> - stopy zviditelněné pomocí DFO	- oranžové ochranné brýle

## UVEDENÍ DO PROVOZU

Světlo SL-450 bylo vyvinuto pro speciální použití k práci na místě činu při vyhledávání a zajišťování takových stop jako jsou tělní tekutiny (moč, sperma), vlákna, chlupy apod., latentní a poprášené daktyloskopické stopy, trasologické stopy apod. Světlo je snadno přenosné.



Po vyjmutí světla z přepravního kufříku se ujistěte, že je hlava svítilny ve správné pozici a je uzamknutá.

Před použitím svítilny se přesvědčte, že jsou oba akumulátory nabitě.

Vložte baterii (2) do nabíječky (1) a ujistěte se, že je zvoleno správné napětí.

**Doba nabíjení je cca 90 minut.**

Součástí nabíječky je 12 V adaptér pro připojení do vozidla (3).



### POZOR

Nabíjejte baterii buď ze sítě 230 V nebo 12 V z vozidla! Nikdy současně.

## FUNKCE A OVLÁDÁNÍ NABÍJEČKY LI-ION BC6DX - II



### POZOR

Tato nabíječka je již z výroby správně nastavena. Informace uvedené níže použijte, jen když se tovární nastavení z nějakých důvodů vymaže.

Připojte napájecí napětí. Na displeji se objeví úvodní obrazovka.

Stisknutím tlačítka **ENTER** se dostanete do menu **CHG / DCHG**.

Stisknutím tlačítka **ENTER** se dostanete do nastavení funkce **CHG / DCHG** - funkce **Lilo** je aktivní. Pokud nepoužíváte funkci **DEC / INC** dostanete se do výběru **Lilo**.

Stiskněte tlačítko **DOWN** pokračujte ve výběru.

**[0]** (4300 mAh) je aktivní, pokud nepoužíváte **DEC / INC**, dostanete se do výběru **[0]**.

Stiskněte tlačítko **DOWN** pro výběr a pokračování.

**4C** (14,4 V) je aktivní. Pokud nepoužíváte funkci **DEC / INC** dostanete se do výběru **4C**.

Stiskněte tlačítko **DOWN** pro výběr a pokračujte.

Správné nastavení by mělo vypadat takto:

Nabíjecí proud:	5.0 A	/	Vybíjecí proud:	0.1 A
Nabíjecí napětí:	základní	/	Konečné napětí:	Auto
Čas:	10 min	/	Teplota:	50° C
Bezp. časovač:	720 min	/	Maximální kapacita:	100%
Udržovací proud:	Vypnuto	/		

Stiskněte **ESC** pro návrat do menu (**CHG / DCHG**).

Nabíječka je naprogramována a připravena k použití.

## NABÍJENÍ BATERIE

### POZOR

Nabíjejte baterii buď ze sítě 230 V nebo 12 V z vozidla! Nikdy současně.

- Na nabíječe stiskněte tlačítko **ENTER / START**, tím přejdete do menu.
- Vložte akumulátor do nabíječky.
- Stiskněte na cca 3 sekundy tlačítko **ENTER / START** a vyčkejte na pípnutí.
- Automaticky se zahájí nabíjení, o jehož průběhu jste informováni na obrazovce.
- Pokud se na obrazovce objeví chybové hlášení, stiskněte tlačítko **ESC / STOP** a vyjměte baterii.

Při plně nabité baterii uslyšíte melodii a na displeji bliká **Full**.

Před použitím svítilny se ujistěte, že je vložena baterie a zadní kryt je zašroubovaný.



Baterie



Do svítilny vložte jednu z baterií a zašroubujte zadní kryt.

Dbejte na to, aby baterie byla vložena správně (správná polarita).

Doba nabíjení je cca 90 minut.



Vložte baterii tímto směrem.

## OVLÁDÁNÍ SVÍTILNY SL-450

Svítilna se ovládá stříbrným tlačítkem:

- Stisknete 1x - základní světlo s intenzitou 35 W. Kontrolka LED svítí **zeleně**.
- Stisknete 2x - zvýšená intenzita světla 45 W. Kontrolka LED svítí **červeně**.
- Stisknete 3x - světlo se vypne. Blikající LED signalizuje vybitou baterii.



### UPOZORNĚNÍ

Pokud světlo svítí na výkon 45 W, přibližně po jedné minutě se automaticky přepne na základní výkon 35 W. Zabráni se tak jeho přehřátí.

Pokud vestavěné čidlo zaregistruje příliš vysokou teplotu, může svítilna pracovat pouze v základním módu 35 W dokud teplota neklesne.

Při provozu světla nezakrývejte otvor ventilátoru ani svítilnu nepokládejte na ventilátor .

Otvor  
ventilátoru



### Volba vlnové délky filtru

Volba vlnové délky integrovaných filtrů UV 365 nm, 415 nm, 450 nm, 470 nm, 505 nm, 530 provedete pomocí otočného voliče. Písmenem N je označeno bílé světlo bez filtru.





## TECHNICKÉ PARAMETRY SL-450

- Bateriová svítidla SL-450 je vyrobena z anodizovaného duralu.
- Světelný výkon: Xenon 35 W s reflektorem a chladičem, životnost cca 3000 hodin provozu. Možnost okamžitého zvýšení výkonu na 45 W.
- Intenzita osvětlení cca 3400 Lux.
- Průměr světelného kruhu na vzdálenost 2 m je cca 650 mm
- Napájení baterií Li-Ion s kapacitou 14,8 V/4,3 Ah.
- Nepřetržitý provoz na baterii při 100% výkonu je cca 90 minut.
- Zabudovaný otočný filtr se sedmi pozicemi: bílé světlo, UV 365, 415, 450, 470, 505 a 530 nm.
- Vestavěný optický kondenzor objektivu.
- Hmotnost svítidla bez baterií 1100 g
- Hmotnost baterií 450 g
- Délka svítidla 360 mm

Nabíječka 100-240 V, 50 / 60Hz, s možností připojení na 12 V (10-18 V DC) do vozidla. Doba nabíjení cca 90 min.