

Dohoda o používání výplatních strojů k úhradě cen za poštovní služby Číslo 2021 / 03114

Česká pošta, s.p.

se sídlem: Politických vězňů 909/4, 225 99 Praha 1
IČO: 47114983
DIČ: CZ47114983
zastoupen: Jan Szlifka, Key Account Manager
zapsán v obchodním rejstříku Městského soudu v Praze, oddíl A, vložka 7565
bankovní spojení: Československá obchodní banka, a.s.
číslo účtu: 133406370/0300
korespondenční adresa: Česká pošta, s.p., Poštovní příhrádka 99, 225 99 Praha 025
BIC/SWIFT: CEKOCZPP
IBAN: CZ62 0300 0000 0001 3340 6370
dále jen „ČP“

a

Česká republika - Krajské ředitelství policie Královéhradeckého kraje

se sídlem/místem podnikání: Ulrichovo nám. 810/4, 501 01 Hradec Králové
IČO: 75151545
DIČ: CZ75151545
zastoupen: brig. gen. Ing. Petr Petřík, ředitel KŘP Královéhradeckého kraje
zapsán/a v obchodním rejstříku Registru ekonomických subjektů
bankovní spojení: ČNB
číslo účtu: 23235881/0710
korespondenční adresa: Krajské ředitelství policie Královéhradeckého kraje,
Ulrichovo nám. 810/4, 501 01 Hradec Králové
přidělené ID CČK složky: 176671001
dále jen „Uživatel“

dále jednotlivě jako „Strana Dohody“, nebo společně jako „Strany Dohody“, uzavírají v souladu s ustanovením § 1746 odst. 2 zákona č. 89/2012 Sb., občanského zákoníku, ve znění pozdějších předpisů (dále jen „Občanský zákoník“) tuto Dohodu o používání výplatních strojů k úhradě cen za poštovní služby (dále jen „Dohoda“).

1. Předmět Dohody

- 1.1 Předmětem Dohody je úprava vzájemných práv a povinností vyplývajících z používání výplatních strojů uvedených v Příloze č. 1. Prostřednictvím výplatních strojů bude Uživatel hradit ČP ceny za poštovní služby.
- 1.2 Dohodou se stanovují podmínky pro úhradu cen poštovních služeb výplatními stroji uvedenými v Příloze č. 1, která je nedílnou součástí Dohody.
- 1.3 ČP souhlasí s používáním výplatních strojů uvedených v Příloze č. 1 k úhradě cen za poštovní služby. Není-li v Dohodě výslovně ujednáno jinak, vyplývají práva a povinnosti z Podmínek pro používání výplatních strojů účinných ke dni podání zásilek (dále jen "Podmínky"). Podmínky platné k datu účinnosti Dohody obdrží Uživatel v elektronické formě.
- 1.4 Podpisem této Dohody Uživatel potvrzuje, že se seznámil s obsahem a významem Podmínek, že mu byl jejich text dostatečně vysvětlen a že výslovně s jejich zněním souhlasí.
- 1.5 ČP je oprávněna provádět v přiměřeném rozsahu změny Podmínek. ČP Uživateli poskytne informace o změně Podmínek včetně informace o dni účinnosti změn nejméně 30 dní před dnem účinnosti změn, a to e-mailem na e-mailovou adresu uvedenou v odst. 1.20 tohoto článku. Uživatel je povinen se s novým zněním Podmínek seznámit.
- 1.6 Pokud Uživatel písemně nevyhoví tuto Dohodu nejpozději 1 pracovní den před dnem účinnosti nového znění Podmínek, platí, že změnu Podmínek přijal s účinností ode dne účinnosti stanoveného ČP.
- 1.7 ČP a Uživatel se odchýlně od výše uvedeného dohodli, že je ČP oprávněna provést s okamžitou účinností jednostrannou změnu Podmínek, je-li tato změna výhradně ve prospěch Uživatele.
- 1.8 Kredit bude nastavován dálkově prostřednictvím kreditovacího centra dle Přílohy č. 1. Přehled kreditovacích center a jejich provozovatelů a přiřazených čísel účtů pro platbu kreditu je obsahem Přílohy č. 2.
- 1.9 Změna provozovatele kreditovacího centra není důvodem k sepsání Dodatku, ale musí být Uživateli oznámena nejpozději k datu této změny.
- 1.10 Způsob úhrady kreditu: Jednotlivými platbami se specifickým symbolem odpovídajícím licenčnímu číslu příslušného výplatního stroje a s variabilním symbolem dle Přílohy č. 1 na odpovídající účet uvedený v Příloze č. 2, která je nedílnou součástí Dohody.
- 1.11 Kredit je možné nastavit až po připsání příslušné platby na účet ČP.
- 1.12 Dohoda se vztahuje na úhradu poštovních služeb uvedených v Podmínkách platných ke dni podání.
- 1.13 Umístění jednotlivých výplatních strojů a příslušná identifikační čísla složek jsou uvedena v Příloze č. 1.
- 1.14 Poštovní zásilky (dále jen "Zásilky") opatřené otiskem výplatního stroje budou předávány jedním z následujících způsobů:
 - a) výhradně u přepážky pošty
 - b) v uzavřeném obalu u přepážky pošty
 - c) v uzavřeném obalu svoznou jízdouDohodnuté způsoby podání pro jednotlivé výplatní stroje a s tím spojené parametry jsou uvedeny v Příloze č. 1.
- 1.15 Pokud dochází k podání v uzavřeném obalu, pořizuje a udržuje obal na své náklady Uživatel. V případě použití nevhodného obalu upozorní ČP Uživatele. Neodstraní-li Uživatel nedostatky, vyhrazuje si ČP právo Zásilky nepřevzít.

- 1.16 Zásilky budou do obalu vkládány odděleně dle poštovních služeb, velikosti a země určení. Zapsané Zásilky budou řazeny dle zápisů v podacím archu. Uživatel se řídí pokyny podací pošty.
- 1.17 Zjistí-li pošta při zpracování Zásilek nesrovnalosti, postupuje podle svého zjištění. Zásilky s nedostatečně uhrazenou cenou za službu a Zásilky, které nevyhovují poštovním podmínkám, vrátí Uživateli. Pokud je na Zásilce cena za službu uhrazena správně, souhlasí Uživatel s úpravou podacích dokladů dle dispozic na Zásilkách.
- 1.18 Jsou-li Zásilky předávány v uzavřeném obalu, pošta vrátí Uživateli obal současně s potvrzenými podacími doklady, popř. se Zásilkami, na kterých je cena za službu nedostatečně uhrazena nebo nevyhovují poštovním podmínkám.
- 1.19 Ceny poštovních služeb hrazené prostřednictvím výplatního stroje se Uživatel zavazuje hradit dle Poštovních podmínek České pošty, s.p. – Ceníku základních poštovních služeb a ostatních služeb (dále jen „Ceník“) účinných ke dni podání. Ceník je dostupný na všech poštách v ČR a na internetové adrese <http://www.ceskaposta.cz/>. Uživatel potvrzuje, že se seznámil s obsahem a významem Ceníku, že mu byl text tohoto dokumentu dostatečně vysvětlen a že výslovně s jeho zněním souhlasí. ČP Uživateli poskytne informace o změně Ceníku v souladu se Zákonem o poštovních službách, včetně informace o dni účinnosti změn, nejméně 30 dní před dnem účinnosti změn, a to zpřístupněním této informace na všech poštách v ČR a na výše uvedené internetové adrese. Uživatel je povinen se s novým zněním Ceníku seznámit.

1.20 Kontaktními osobami za Uživatele jsou:

Za dané pracoviště: dle Přílohy č. 1

Za Uživatele:

Jméno:

Tel.:

E-mail:



Kontaktními osobami za ČP jsou:

Za podací pošty: dle Přílohy č. 1

Za ČP:

Jméno:

Tel.:

E-mail:



- 1.21 O změnách kontaktních osob a spojení dle tohoto článku, odst. 1.20, se budou strany Dohody neprodleně písemně informovat. Tyto změny nejsou důvodem k sepsání Dodatku k této Dohodě.
- 1.22 Uživatel je povinen v předstihu informovat prokazatelným způsobem ČP o jakékoli změně okolností nezbytných pro určení daňového režimu, především určení místa plnění. V případě nesplnění této povinnosti nese Uživatel v plném rozsahu odpovědnost za škody, které v důsledku takového opomenutí mohou vzniknout, a zavazuje se je uhradit.

2. Ostatní ujednání

- 2.1. Uživatel je povinen užívat každý výplatní stroj řádně, tj. v souladu s Dohodou a Podmínkami platnými ke dni podání Zásilek a zabezpečit každý výplatní stroj proti jeho zneužití. Uživatel odpovídá za škody ČP, zaviněné vadným či nesprávným použitím výplatního stroje.
- 2.2. Uživatel se zavazuje předat kontaktnímu pracovníkovi obchodu ČP uvedenému v čl. 1, odst. 1.20 Dohody do 3 pracovních dnů od uvedení výplatního stroje do provozu 2 otisky s nulovou hodnotou za každý výplatní stroj dle Přílohy č. 1.

- 2.3. Za veškeré škody vzniklé ČP nedodržením povinností dle čl. III, odst. 2, 3, 6, 7, 8 a 9 Podmínek odpovídá v plné výši Uživatel. Plnění povinností dle čl. III, odst. 2, 3, 6, 7, 8 a 9 Podmínek se zajišťuje smluvní pokutou ve výši 5.000,- Kč za každé jedno porušení.
- Zaplacením smluvní pokuty není dotčeno právo ČP na náhradu škody.
- 2.4. ČP má právo v odůvodněných případech požadovat na Uživateli, aby změnil jednotlivé části otisku výplatního stroje. Půjde-li o změny vyvolané ČP, hradí vzniklé náklady ČP, půjde-li o změny vzniklé jinak, hradí náklady Uživatel. Uživatel se zavazuje k provedení těchto změn v termínu uvedeném v písemné žádosti ČP za podmínky, že mu tato žádost bude doručena nejméně jeden měsíc předem. Pokud Uživatel tuto povinnost nesplní, má ČP právo odstoupit od Dohody bez nároku Uživatele na úhradu nákladů na pořízení výplatního stroje.
- 2.5. ČP si vyhrazuje právo požadovat na Uživateli informace o zůstatku kreditu ve výplatních strojích uvedených v Příloze č. 1. Uživatel je povinen tyto údaje poskytnout. ČP je oprávněna pověřit sběrem těchto údajů provozovatele kreditovacího centra uvedeného v Příloze č. 2.
- 2.6. Pokud dojde ke změně v počtu používaných strojů Uživatele, Uživatel kontaktuje pracovníka obchodu ČP, který s Uživatelem sepiše dodatek k dohodě a aktualizuje přílohu č. 1 Seznam výplatních strojů Uživatele.
- 2.7. Strany se dohodly, že v souvislosti s provozem výplatních strojů a přístupem pověřených pracovníků ČP k informacím, týkajícím se výplatních strojů uvedených v Příloze č. 1, jakož i ostatních údajů:
- budou udržovat získané informace v tajnosti,
 - nebudou poskytovat získané údaje, ani jejich části, v žádné formě třetí straně a nepoužijí je k jiným účelům, než je vzájemně dohodnuto, s výjimkou ohlašovací povinnosti.
- 2.8. Česká pošta, s.p., není povinna uzavřít poštovní smlouvu v případě, že předmětem této smlouvy je dodání Zásilek, které byly podány u jiného provozovatele poštovních služeb. Uživatel, který u České pošty, s.p., podává Zásilky, bere na vědomí, že pokud zaviněně zamlčí České poště, s.p., skutečnost, že podávaná Zásilka pochází od jiného provozovatele poštovních služeb, může tím České poště, s.p., způsobit škodu a dopustit se trestného činu nebo přestupku podvodu.
- 2.9. V případě, že jsou některé z výplatních strojů uvedených v příloze č. 1 používány Uživatelem k vyplácení Zásilek převzatých, resp. pocházejících od jiného provozovatele poštovních služeb, než je Česká pošta, s.p., je Uživatel povinen České poště, s.p., sdělit, které ze Zásilek vyplacených některým z výplatních strojů uvedených v příloze č. 1 byly převzaty, resp. pocházejí od jiného provozovatele poštovních služeb, než je Česká pošta, s.p., a sdělit jeho totožnost. Uživatel se zproští informační povinnosti vůči České poště, s.p., dle předchozí věty ve vztahu k Zásilkám pocházejícím od jiného provozovatele poštovních služeb, než je Česká pošta, s.p., pokud na žádost České pošty, s.p., prokáže, že je převzal od třetí osoby, která není provozovatelem poštovních služeb, že tuto osobu informoval o své povinnosti podle věty první tohoto odstavce, a pro případ, že zásilky byly převzaty, resp. pocházejí od jiného provozovatele poštovních služeb, byla třetí osobě uložena povinnost tuto informaci Uživateli sdělit. V případě, že si bude Uživatel vědom nepravdivosti informací od třetí osoby, která není provozovatelem poštovních služeb, ohledně původu zásilek, je povinen Českou poštu, s.p., informovat způsobem dle první věty tohoto odstavce.
- 2.10. V případě vědomého porušení povinnosti sdělit České poště, s.p., které ze Zásilek vyplacených některým z výplatních strojů uvedených v příloze č. 1 byly převzaty, resp. pocházejí od jiného provozovatele poštovních služeb, než je Česká pošta, s.p., spolu s uvedením jeho totožnosti, je Uživatel povinen uhradit České poště, s.p., smluvní pokutu ve výši 100,- Kč za každou Zásilku, u níž nebyla tato povinnost splněna.
- 2.11. Uživatel i ČP jsou povinni včas písemně oznámit druhé Straně Dohody veškeré změny týkající se účtu u peněžního ústavu, názvu, označení, sídla nebo organizačních změn, které mají vztah k úhradě z účtu, jakož i další okolnosti, které mohou mít vliv na plnění této Dohody.

3. Odstoupení od Dohody

- 3.1. V případě, že Uživatel opakovaně jedná v rozporu s ustanoveními této Dohody nebo Podmínek, nebo neuhradí smluvní pokutu nebo jinak jedná ke škodě ČP, upozorní jej ČP písemně na toto jednání a možné důsledky. Neodstraní-li Uživatel nedostatky ve lhůtě uvedené v upozornění, má ČP právo od Dohody odstoupit, a to bez nároku Uživatele na úhradu nákladů na pořízení výplatního stroje.

4. Závěrečná ustanovení

- 4.1. Tato Dohoda se uzavírá na dobu neurčitou. Každá ze Stran Dohody může Dohodu vypovědět i bez udání důvodů s tím, že výpovědní doba 1 měsíc začne běžet dnem následujícím po doručení výpovědi druhé Straně Dohody. Pokud Uživatel písemně odmítne změnu Ceníku a/nebo Podmínek, současně s tímto oznámením o odmítnutí změn vypovídá tuto Dohodu. Výpovědní doba počíná běžet dnem doručení výpovědi ČP, přičemž skončí ke dni účinnosti změny Ceníku a/nebo Podmínek. Výpověď musí být doručena ČP přede dnem, kdy má změna nabýt účinnosti. Výpověď a oznámení o odmítnutí změn Podmínek a/nebo Ceníku učiněné Uživatelem musí mít písemnou formu.

- 4.2. ČP si vyhrazuje právo odstoupit od této Dohody, jestliže Uživatel přes upozornění nedodrží ujednané podmínky. Toto upozornění ČP písemně oznámí Uživateli na jeho poslední známou adresu s tím, že je Uživatel povinen ve lhůtě 15 dnů napravit zjištěné nedostatky. V případě marného uplynutí této lhůty má ČP právo od této Dohody odstoupit.

Od této Dohody je možné odstoupit také v případě zahájení insolvenčního řízení na Uživatele nebo kdykoliv v jeho průběhu. V takovém případě není Uživateli poskytnuta dodatečná lhůta 15 dnů a ČP je oprávněna odstoupit od této Dohody bez předchozího upozornění

Odstoupení od této Dohody je vždy účinné a Dohoda se ruší ke dni doručení písemného oznámení o odstoupení druhé Straně Dohody. Vzájemná plnění poskytnutá Stranami Dohody do odstoupení se nevrací a Uživatel je povinen uhradit cenu služeb, poskytnutých ČP do odstoupení.

- 4.3. V případě zániku Dohody nebo vyřazení výplatního stroje je Uživatel povinen umožnit ČP, aby pořídila čtyři kontrolní otisky výplatního stroje s nulovou hodnotou a protokol o zneplatnění programových otisků výplatního stroje.
- 4.4. Částka nespotřebovaného kreditu bude vrácena Uživateli do konce kalendářního měsíce následujícího po měsíci, v němž Uživatel splnil povinnosti dle článku IV, odst. 4 Podmínek a předal ČP podklady k závěrečnému vyúčtování.
- 4.5. Pokud není stanoveno jinak, může být tato Dohoda měněna pouze vzestupně očíslovanými písemnými dodatky k Dohodě podepsanými oběma Stranami Dohody, pokud není v Dohodě stanoveno jinak.
- 4.6. Strany Dohody se zavazují zachovat mlčenlivost o obchodním tajemství druhé strany Dohody a dále o skutečnostech a informacích, které písemně označí jako důvěrné. Za obchodní tajemství jsou stranami Dohody považovány veškeré konkurenčně významné, určitelné, ocenitelné a v příslušných obchodních kruzích běžně nedostupné skutečnosti související se stranami Dohody, jejichž vlastníkem zajišťuje ve svém zájmu odpovídajícím způsobem jejich utajení. Pro účely této Dohody jsou obchodním tajemstvím zejména informace o smluvních vztazích existujících mezi stranami Dohody, údaje o rozsahu a objemu poskytovaných služeb a podrobnosti vymezující poskytované plnění nad rámec veřejně přístupných informací.
- 4.7. Povinnost mlčenlivosti trvá až do doby, kdy se informace výše uvedené povahy stanou obecně známými za předpokladu, že se tak nestane porušením povinnosti mlčenlivosti. Na povinnost mlčenlivosti nemá vliv forma sdělení informací (písemně nebo ústně) a jejich podoba (materializované nebo dematerializované).

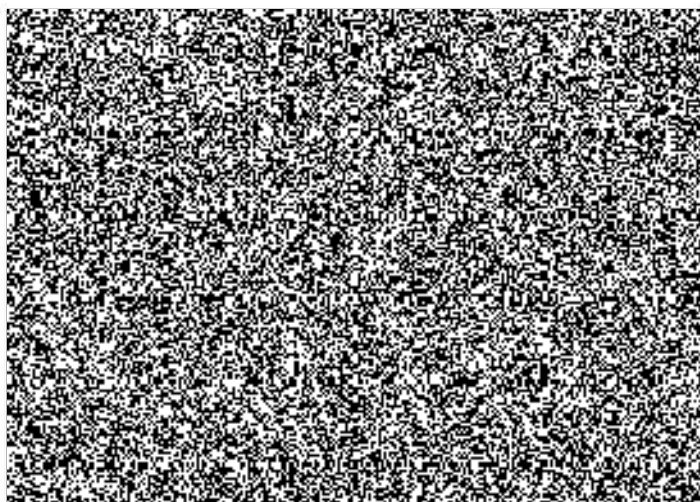
- 4.8. Strany Dohody se zavazují, že informace výše uvedené povahy zachovají v tajnosti, nesdělí je ani nepřístupní jiným subjektům, a že učiní potřebná opatření pro jejich ochranu a zamezení úniku včetně zajištění jejich použití pouze pro činnosti související s přípravou a plněním této Dohody v souladu s účelem stanoveným touto Dohodou.
- 4.9. Porušením povinnosti mlčenlivosti není poskytnutí výše uvedených informací soudu, státnímu zastupitelství, příslušnému správnímu orgánu či jinému orgánu veřejné moci na základě a v souladu se zákonem; jejich zveřejnění na základě povinnosti stanovené zákonem nebo jejich poskytnutí zakladateli ČP. Porušením povinnosti mlčenlivosti není ani sdělení uvedených informací zástupci strany Dohody.
- 4.10. Povinnost mlčenlivosti trvá bez ohledu na ukončení smluvního vztahu založeného touto Dohodou.
- 4.11. Tato Dohoda bude uveřejněna v registru smluv dle zákona č. 340/2015 Sb., o zvláštních podmínkách účinnosti některých smluv, uveřejňování těchto smluv a o registru smluv (zákon o registru smluv). Dle dohody Stran Dohody zajistí odeslání této Dohody správci registru smluv ČP. ČP je oprávněna před odesláním Dohody správci registru smluv v Dohodě znečitelnit informace, na něž se nevztahuje uveřejňovací povinnost podle zákona o registru smluv.
- 4.12. Pokud by bylo kterékolí ustanovení této Dohody zcela nebo zčásti neplatné nebo jestliže některá otázka není touto Dohodou upravována, zbývající ustanovení Dohody nejsou tímto dotčena.
- 4.13. Tato Dohoda je podepsána pouze elektronicky.
- 4.14. Práva a povinnosti plynoucí z této Dohody pro každou ze Stran Dohody přecházejí na jejich právní nástupce.
- 4.15. Vztahy neupravené touto Dohodou se řídí platným právním řádem ČR.
- 4.16. Dohoda je uzavřena dnem podpisu oběma Stranami Dohody.
- 4.17. Strany Dohody prohlašují, že tato Dohoda vyjadřuje jejich úplné a výlučné vzájemné ujednání týkající se daného předmětu této Dohody. Strany Dohody po přečtení této Dohody prohlašují, že byla uzavřena po vzájemném projednání, určitě a srozumitelně, na základě jejich pravé, vážně míněné a svobodné vůle. Na důkaz uvedených skutečností připojují podpisy svých oprávněných osob či zástupců.
- 4.18. ČP jako správce zpracovává osobní údaje Uživatele, je-li Uživatelem fyzická osoba, a osobní údaje jeho kontaktních osob poskytnuté v této Dohodě, popřípadě osobní údaje dalších osob poskytnuté v rámci Dohody (dále jen „subjekty údajů“ a „osobní údaje“), výhradně pro účely související s plněním této Dohody, a to po dobu trvání Dohody, resp. pro účely vyplývající z právních předpisů, a to po dobu delší, je-li odůvodněna dle platných právních předpisů. Uživatel je povinen informovat obdobně fyzické osoby, jejichž osobní údaje pro účely související s plněním této Dohody ČP předává. Další informace související se zpracováním osobních údajů včetně práv subjektů s tímto zpracováním souvisejících jsou k dispozici v záložce Ochrana osobních údajů - GDPR na webových stránkách ČP na adrese www.ceskaposta.cz.

Seznam příloh:

Příloha č. 1 – Seznam výplatních strojů Uživatele

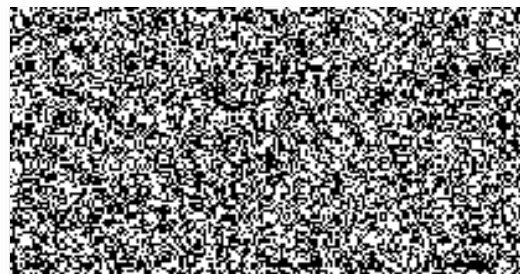
Příloha č. 2 – Přehled kreditovacích center

Příloha č. 3 – Souhlas příslušného pracoviště obchodu ČP s používáním předloženého otisku VS



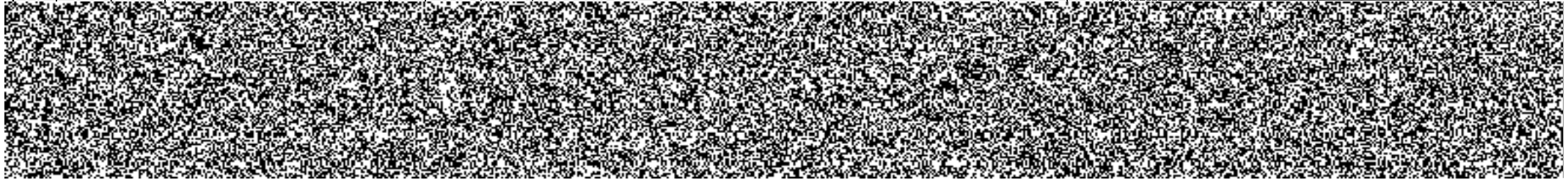
za Uživatele:

brig. gen. Ing. Petr Petřík
ředitel KŘP Královéhradeckého kraje



Příloha č. 1 Seznam výplatních strojů Uživatelé

Licenční číslo	Značka a typ výplatního stroje	Výrobce výplatního stroje	Prodejce výplatního stroje	Výrobní číslo	Stav počítačů nespořádaných nebo kreditu ke dni nabytí účinnosti (Kč)	ID ČČK složky	Adresa umístění výplatního stroje	Kontakt za uživatele		Způsob podání	Podací pošta/kontakt	Kreditovací centrum	Variabilní symbol	Specifický symbol	Účelová od
								Jméno	Tel.						



Příloha č. 2 k Dohodě o používání výplatních strojů k úhradě cen za poštovní služby


Seznam kreditovacích center

KREDITOVACÍ CENTRUM pro výplatní stroje zn. PITNEY BOWES:

Provozovatel:

SpeedCard s.r.o., Dářská 265/3, 198 00 Praha 9

www.speedcard.cz, e-mail: kreditovani@speedcard.cz




KREDITOVACÍ CENTRUM pro výplatní stroje zn. QUADIENT:

Provozovatel:

EVROFIN Int. spol. s r.o., Sienkiewiczova 2, 400 11 Ústí nad Labem

tel: 475 621 024



KREDITOVACÍ CENTRUM pro výplatní stroje zn. FRANCO-TYP-POSTALIA kreditované v systému TELEPORTO:

Provozovatel:

Franco-Post CZ s. r. o., Čapkova 244/14, 140 00 Praha 4


tel: 261 214 545, fax: 261 216 034



KREDITOVACÍ CENTRUM pro výplatní stroje zn. FRANCO-TYP-POSTALIA kreditované v systému PostBase TDC:

Provozovatel:

ALBACON SYSTEMS a. s., Chlumova 6, 130 00 Praha 3

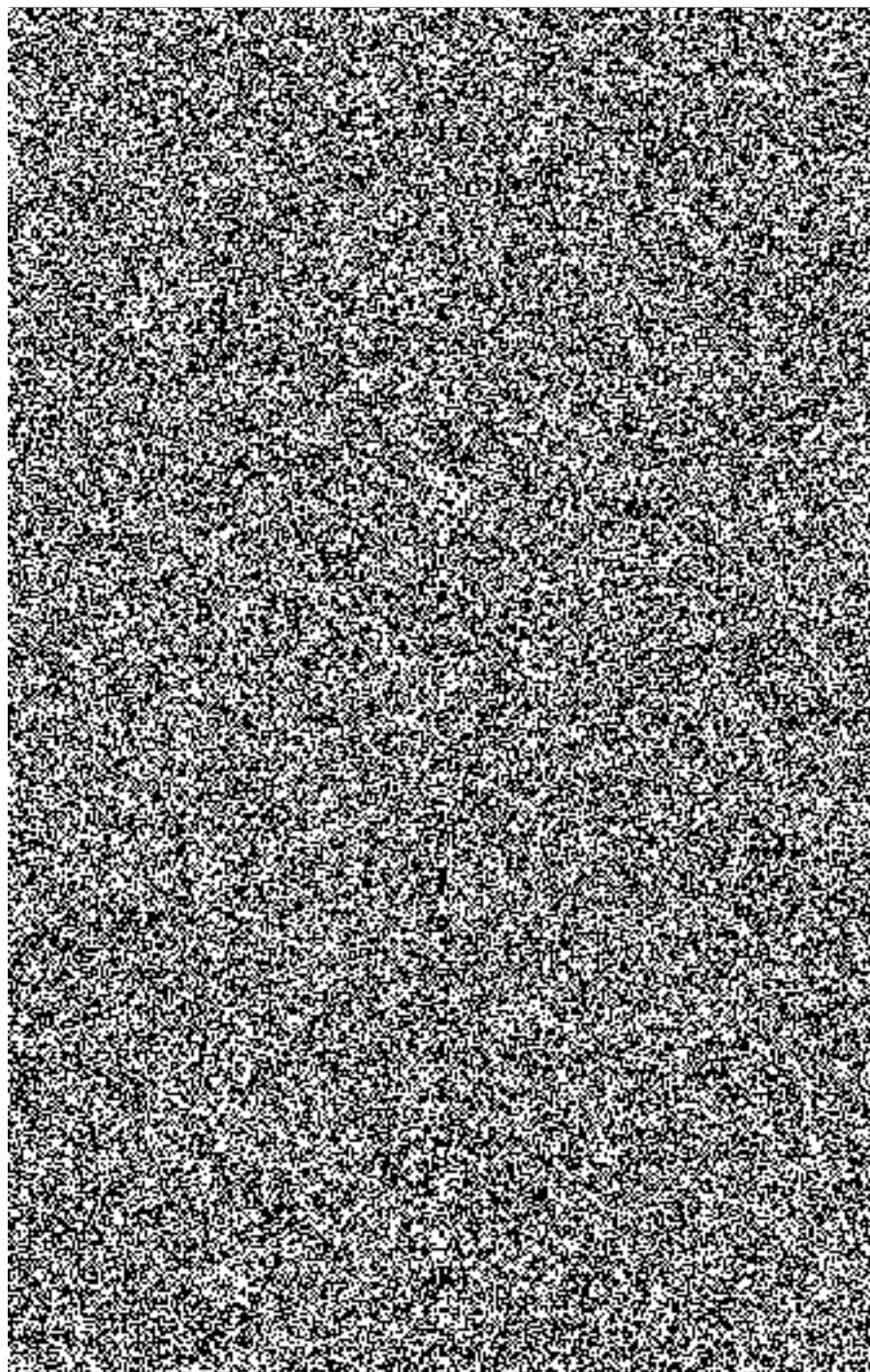


KREDITOVACÍ CENTRUM pro výplatní stroje zn. FRAMA:

Provozovatel:

XERTEC a.s., Kloknerova 2278/24, 148 00 Praha 4





Schvaluji, otisky razítek jsou v pořádku.
Jan Szlifka

