

Smlouva o dodávce pitné vody a odvádění a čištění odpadních vod č. SML-2012-9-001146

uzavřená v souladu se zákonem č. 274/2001 Sb., o vodovodech a kanalizacích pro veřejnou potřebu v platném znění (dále jen Zákon) a zákonem č. 89/2012 Sb. občanský zákoník v platném znění mezi těmito smluvními stranami (dále jen Smlouva):

Provozovatel:**Vak - Vodovody a kanalizace Jesenicka, a. s.,**

Jeseník, Tyršova 248, PSČ: 790 01

IČ: 651 38 066, DIČ: CZ65138066

zastoupen

ID datové schránky: Křídouř

telefon: internetové stránky: www.vakjes.cz

bankovní spojení č.ú.: 2107391688/2700

Společnost je zapsána v OR u Krajského soudu v Ostravě, oddíl B, vložka 1211

Provozovatel je vlastníkem a provozovatelem vodovodů a kanalizací, kterými na základě této Smlouvy dodává pitnou vodu odběratelům do místa plnění a odvádí odpadní vody a provádí jejich čištění.

a**Odběratel** **Odběratelé*** **Zmocněnec odběratelů**

(je-li jeden účastník) (je-li více účastníků na straně odběratele)

ČESKÁ REPUBLIKA - Hasičský záchranný sbor Olomouckého kraje

jméno, příjmení a titul fyzické osoby/obchodní firma či název právnické osoby

Povel, Schweitzerova 524/91, 779 00 Olomouc

trvalý pobyt/sídlo či místo podnikání

70885940

datum narození nebo IČ právnické osoby

CZ70885940

DIČ (je-li plátcem DPH)

plk. Ing. Karel Kolářik

zastoupen (je-li právnickou osobou)

datum narození



ID datové schránky

17038881/0710

bankovní spojení, číslo účtu (odběratel/odběratelé tento bankovní účet určil(i) pro vrácení přeplatku na vodné a stočné)

zapsán v OR u (je-li právnickou osobou)

doručovací adresa pro zaslání poštovních zásilek (není-li totožná s adresou odběratele)

*Účastníci na straně odběratele jsou identifikováni v Příloze č. 3 Smlouvy (je-li více účastníků na straně odběratele). Zmocněnec odběratelů je identifikován shora v záhlaví Smlouvy.

a**Vlastník** / **Spoluvlastníci*** **připojené stavby/pozemku:**

(je-li odlišný od odběratele)

Česká republika

jméno, příjmení a titul fyzické osoby/obchodní firma či název vlastníka, spoluvlastníka připojené stavby/pozemku

trvalý pobyt/sídlo či místo podnikání

datum narození nebo IČ právnické osoby

DIČ (je-li plátcem DPH)

zastoupen (je-li právnickou osobou)

zmocněnec spoluvlastníků, na základě píňé moci ze dne (viz. Příloha č. 4)

telefon

e-mail

ID datové schránky

bankovní spojení, číslo účtu

zapsán v OR u (je-li právnickou osobou)

doručovací adresa pro zaslání poštovních zásilek (není-li totožná s adresou vlastníka, spoluvlastníka nemovitosti)

*Spoluvlastníci připojené stavby/pozemku jsou identifikováni v Příloze č. 3 Smlouvy. Zmocněnec spoluvlastníků připojené stavby/pozemku je identifikován shora v záhlaví Smlouvy.

Smluvní strany dle ust. § 8 odst. 7 Zákona sjednaly, že odběratelem je osoba odlišná od vlastníka připojené stavby/pozemku.

ODDÍL A / SPOLEČNÁ UJEDNÁNÍ

1. Účel Smlouvy

Účelem Smlouvy je úprava práv a povinností při:

- Dodávce pitné vody z vodovodu Odvádění odpadních, a případně srážkových vod jednotnou kanalizací a jejich čištění.
Odvádění odpadních vod samostatně oddílnou kanalizací a jejich čištění.

Účelem dodávek vody a odvádění odpadních vod je:

- spotřeba domácností: 0 % z celkového odběru vody a z celkového množství vypouštěných odpadních vod
- podnikatelská činnost: 100 % z celkového odběru vody a z celkového množství vypouštěných odpadních vod
- Srážkové vody jsou odváděny pro domácnost nebo z ploch nemovitostí určených k trvalému bydlení
- Srážkové vody jsou odváděny z dalších ploch nemovitostí uvedených v ust. § 20 odst. 6 Zákona, na které se nevztahuje povinnost platit za odvádění srážkových vod v tomto rozsahu: _____%

2. Předmět Smlouvy

- 2.1 Provozovatel se zavazuje dodávat odběrateli vodovodem pitnou vodu v jakosti a způsobem obsaženým v odd. B/ Smlouvy, do místa plnění sjednaného v čl. 3 odst. 3.1 Smlouvy, za vodné sjednané v odd. D/ Smlouvy ve spojení s čl. 10 VOP. Odběratel se zavazuje odebírat dodanou pitnou vodu v místě plnění sjednaném v čl. 3 odst. 3.1 Smlouvy od provozovatele a platit provozovateli vodné ve výši a způsobem sjednanými v odd. D/ Smlouvy ve spojení s čl. 10 a 11 VOP, jehož výše bude provozovatelem dodatečně upravována způsobem sjednaným v čl. 15 Smlouvy ve spojení s čl. 10 VOP.
- 2.2 Provozovatel se zavazuje odvádět odpadní vody vypuštěné odběratelem do kanalizace z místa plnění uvedeného v čl. 3 odst. 3.3 Smlouvy do ČOV, ve které provádí jejich čištění, za stočné sjednané v odd. D/ Smlouvy ve spojení s čl. 10 VOP. Odběratel se zavazuje vypouštět odpadní vody do kanalizace provozované provozovatelem v místě plnění sjednaném v čl. 3 odst. 3.3 Smlouvy a platit provozovateli stočné ve výši a způsobem sjednanými v odd. D/ Smlouvy ve spojení s čl. 10 a 11 VOP, jehož výše bude provozovatelem dodatečně upravována způsobem sjednaným v čl. 15 Smlouvy ve spojení s čl. 10 VOP.

3. Místo plnění a určení místa stavby/pozemku připojené přípojkou na vodovod nebo kanalizaci (odběrné místo)

- 3.1 Místem dodání pitné vody odběrateli je **vodovodní přípojka**, kterou je připojena k vodovodu stavba nebo pozemek uvedená(ý) v čl. 3 odst. 3.5 Smlouvy.
- 3.2 Vlastníkem vodovodní přípojky je: vlastník připojené stavby nebo pozemku uvedené v čl. 3 odst. 3.5 Smlouvy
provozovatel
jiná osoba (dle sdělení odběratele):
jméno a příjmení/firma: _____
bydliště/sídlo: _____
RČ/IČ: _____
- 3.3 Místem vypouštění odpadních vod do kanalizace je **kanalizační přípojka**, kterou je připojena ke kanalizaci stavba nebo pozemek uvedená(ý) v čl. 3 odst. 3.5 Smlouvy.
- 3.4 Vlastníkem kanalizační přípojky je: vlastník připojené stavby nebo pozemku uvedené v čl. 3 odst. 3.5 Smlouvy
provozovatel
jiná osoba (dle sdělení odběratele):
jméno a příjmení/firma: _____
bydliště/sídlo: _____
RČ/IČ: _____
- 3.5 Vodovodní nebo kanalizační přípojkou (viz čl. 3 odst. 3.1 a 3.3 Smlouvy) je připojena k vodovodu nebo kanalizaci níže uvedená stavba nebo pozemek, které jsou odběrným místem evidovaným pod číslem:
- a) budova: **č.p. 1258** na pozemku: **parc. č. 2068/32** katastrální území: **Jeseník**
obec: **Jeseník** část obce: **Jeseník** způsob využití: _____
▪ budova není součástí pozemku
▪ budova je součástí pozemku pod písm. b)
- b) pozemek: **parc. č. 2068/32** katastrální území: **Jeseník**
obec: **Jeseník** část obce: **Jeseník**
- 3.6 Vlastníkem stavby/pozemku připojené k vodovodu nebo kanalizaci je: osoba(y) uvedená(ě) v záhlaví Smlouvy buď jako **odběratel(é)** (je-li odběratel totožný s vlastníkem (resp. spoluvlastníky) připojené stavby/pozemku), nebo osoba(y) uvedená(ě) jako **vlastník** (resp. spoluvlastníci) **připojené stavby/pozemku**.
- 3.7 Počet trvale připojených osob pro dodávku vody: **1** (dle sdělení odběratele)
- 3.8 Počet trvale připojených osob pro odvádění odpadních vod: **1** (dle sdělení odběratele)

ODDÍL B / DODÁVKA VODY Z VODOVODU

4. Způsob dodání, jakost pitné vody, limit množství dodávané vody a množství určující kapacitu vodoměru

- 4.1 Provozovatel se zavazuje dodávat odběrateli pitnou vodu do místa plnění uvedeného v čl. 3 odst. 3.1 Smlouvy, ve kterém ji odevzdá odběrateli, v množství omezeném objemovými limity uvedenými v čl. 4 odst. 4.2 Smlouvy, vyjma případů přerušení či omezení dodávek pitné vody z důvodů uvedených v ust. § 9 odst. 5 a 6 Zákona a čl. 3 odst. 3.1.1 a 3.1.2 VOP, nebo z důvodu snížení vydatnosti vodního zdroje či jeho kontaminace, nebo z důvodu změny tlakových poměrů v místě přípojky uvedených v čl. 4 odst. 4.3 Smlouvy. Provozovatel splní svůj závazek dodat pitnou vodu odběrateli okamžikem vtoku vody z vodovodu do vodovodní přípojky v místě plnění uvedeném v čl. 3 odst. 3.1 Smlouvy.

¹ Vypíná se, jen pokud budova nemá přiděleno čp./č.e.

- 4.2 Limitní množství dodané vody odběrateli je určeno profilem vodovodní přípojky, kapacitou vodoměru a tlakovými poměry v místě přípojky uvedenými v čl. 4 odst. 4.3 Smlouvy. Provozovatel se zavazuje dodávat pitnou vodu odběrateli:
- v maximálním množství: _____ m³/hod.
 - v množství dle kapacity vodoměru Q_{max}: _____ m³/hod.
 - v množství dle profilu vodovodní přípojky: **DN 80 mm**
 - limit dodané vody je určen potřebou odběratele: bez omezení
- 4.3 Tlakové poměry v místě vodovodní přípojky. Hydrodynamický přetlak ve vodovodu (rozvodné síti), v místě napojení vodovodní přípojky (místo plnění):
- při zástavbě do dvou nadzemních podlaží: **nejméně 0,15 MPa**
 - při zástavbě nad dvě nadzemní podlaží: **nejméně 0,25 MPa**
- Maximální přetlak v nejnižších místech vodovodní sítě každého tlakového pásma nesmí převyšovat hodnotu **0,6 MPa**. V odůvodněných případech se může zvýšit na 0,7 MPa.
- 4.4 Provozovatel se zavazuje dodávat odběrateli pitnou vodu, která bude splňovat tyto ukazatele jakosti pitné vody:
- hodnota obsahu **Ca** min./max. **40/90 mg/l**,
 - hodnota obsahu **Mg** max. **20 mg/l**,
 - hodnota obsahu **dusičnanů** max. **50 mg/l**,
 - dále ukazatele jakosti stanovené v čl. 6 VOP a hygienickými limity mikrobiologických, biologických, fyzikálních, chemických a organoleptických ukazatelů určených normami pro hygienickou nezávadnost pitné vody.

5. Způsob zjišťování množství odebrané vody

- 5.1 Provozovatel zjišťuje množství vody dodané odběrateli:
- **vodoměrem** (tím není dotčeno ust. § 17 odst. 4 a 5 Zákona a čl. 5 odst. 5.4 Smlouvy).
- Umístění vodoměru: **vodoměrná šachta**
- 5.2 Provozovatel provádí fakturační měření vodoměrem registrovaného množství dodané pitné vody odběrateli pro účely vyúčtování vodného, či fakturační zjišťování množství dodané pitné vody jinými způsoby, které jsou uvedeny v čl. 5 odst. 5.4 Smlouvy, v tomto fakturačním období:
- v měsíčním fakturačním období:
 - v čtvrtletním fakturačním období:
 - v pololetním fakturačním období:
 - v ročním fakturačním období:
- 5.3 Podkladem pro vyúčtování vodného za dodání a odevzdání pitné vody odběrateli je vodoměrem registrované množství dodané a odevzdané vody odběrateli, eventuálně jiný způsob určení množství dodané vody uvedený v čl. 5 odst. 5.4 Smlouvy.
- 5.4 Jestliže množství dodávky vody není měřeno vodoměrem (zejména z důvodu, že vodovodní přípojka není osazena vodoměrem, nebo z důvodu nefunkčnosti či jiné závady vodoměru), anebo z důvodu neoprávněného odběru, či pokud odběratel neumožní provozovateli přístup k vodoměru, pak se množství dodané vody určuje v souladu s vyhláškou č. 428/2001 Sb. takto:
- a) podle směrných čísel roční potřeby vody uvedených v příloze prováděcí vyhlášky č. 428/2001 Sb., tzv. paušální sazbou,
 - b) podle skutečného množství odebrané vody ve srovnatelném období roku předcházejícího za předpokladu, že v předchozím období bylo množství dodané vody měřeno vodoměrem alespoň po dobu jednoho roku a současně nedošlo ke změnám podmínek u odběratele, které by mohly mít vliv na množství odebrané vody.
- 5.5 V případě, že vodoměr byl po dobu sledovaného období nebo jeho části nefunkční, či se na něm projevila jiná závada, která měla vliv na správné určené množství dodané vody, určí se množství dodané vody v souladu s § 28 vyhlášky č. 428/2001 Sb. ve spojení s ust. § 17 odst. 4 a 5 Zákona a v souladu s čl. 8 odst. 8.2 VOP.

ODDÍL C / ODVÁDĚNÍ ODPADNÍCH A SRÁŽKOVÝCH VOD

6. Způsob odvádění odpadních vod, limit množství odváděných odpadních vod a přípustné limity znečištění vypouštěné odpadní vody

- 6.1 Provozovatel provozuje v místě plnění: jednotnou kanalizaci oddílnou kanalizaci
- 6.2 Provozovatel se zavazuje prostřednictvím jím provozované kanalizace odvádět z místa plnění uvedeného v čl. 3 odst. 3.3 Smlouvy do ČOV k čištění a čistit:
- a) odpadní vody vyprodukované odběratelem při nakládání s vodou dodanou vodovodem
 - b) odpadní vody získané z jiných zdrojů než pod písm. a)
 - c) srážkové vody
- kteří nepřekračují maximální limity znečištění specifikované v čl. 8 Smlouvy nebo v kanalizačním řádu provozovatele, nebo v rozhodnutí vodoprávního orgánu, v množství omezeném objemovými limity sjednanými v čl. 6 odst. 6.3 Smlouvy, vyjma případů přerušení nebo omezení odvádění odpadních vod z důvodů vyjmenovaných v ust. § 9 odst. 5 a 6 Zákona ve spojení s čl. 3 odst. 3.1.1 a odst. 3.1.2 VOP. Provozovatel splní svůj závazek odvádět odpadní vody okamžikem vtoku odpadních vod z kanalizační přípojky do kanalizace v místě plnění uvedeném v čl. 3 odst. 3.3 Smlouvy.
- 6.3 Smluvní strany sjednaly, že limit objemu vypouštění odpadních vod je stanoven v kanalizačním řádu a současně je určen kapacitou vodoměru, je-li osazen, nebo kapacitou měřicího zařízení pro měření množství vypuštěných odpadních vod (je-li instalováno), rovněž kapacitou a profilem kanalizační přípojky.
- Limit odvádění odpadních vod (m³/hod):
 - Kapacita kanalizační přípojky Q_m (m³/hod):
 - Profil kanalizační přípojky: **DN 200 mm**
 - Max. průtok: _____ l/s
 - Limit odvádění odpadních vod je určen potřebou odběratele: bez omezení

- 6.4 Odběratel neodvádí srážkové vody jednotnou kanalizací ani oddílnou kanalizací provozovatele.

7. Způsob zjišťování množství odváděných odpadních vod

- 7.1 Množství vypouštěných odpadních vod:
- a) určuje se podle vodoměrem registrovaného množství odebrané pitné vody dodané vodovodem
 - b) určuje se podle vodoměrem registrovaného množství odebrané vody z vlastního zdroje odběratele
 - Vodoměr ve vlastnictví: _____ odběratele / provozovatele
 - Typ vodoměru: _____
 - Umístění vodoměru: _____
 - c) určuje se měřením množství vypuštěných odpadních vod do kanalizace prostřednictvím měřícího zařízení
 - Měřící zařízení ve vlastnictví: _____ odběratele / provozovatele
 - Typ měřícího zařízení: _____
 - Umístění měřícího zařízení: _____
 - d) určuje se podle směrných čísel roční potřeby vody
- 7.2 Výpočet množství srážkových vod odváděných do kanalizace je obsažen v Příloze č. 2 Smlouvy, jestliže jsou srážkové vody odváděny jednotnou kanalizací a odběratel je povinen platit za odvádění srážkových vod.
Na odběratele se nevztahuje povinnost platit za odvádění srážkových vod z důvodu dle ust. § 20 odst. 6 Zákona.
- 7.3 Zdroje odváděných odpadních vod:
 - Odběratel vypouští do kanalizace vodu dodanou vodovodem:
 - Odběratel vypouští do kanalizace vodu z jiných zdrojů, než z vodovodu:Zdroj: _____
Měřený zdroj: _____
- 7.4 Provozovatel provádí fakturační zjišťování množství vypuštěných odpadních vod do kanalizace v tomto fakturačním období:
 - v měsíčním fakturačním období:
 - v čtvrtletním fakturačním období:
 - v pololetním fakturačním období:
 - v ročním fakturačním období:

8. Mira a bilance znečištění vypouštěných odpadních vod

- 8.1 Kanalizací mohou být odváděny odpadní vody jen v množství a v míře znečištění stanovené v kanalizačním řádu a v této Smlouvě. Odběratel je oprávněn vypouštět do kanalizace provozované provozovatelem jen takovou odpadní vodu, která nepřekračuje tyto maximální limity znečištění:
- | | | |
|--------------------------------|---------------|-----------------|
| ▪ biochemická spotřeba kyslíku | BSK5 | 500 mg/l |
| ▪ chemická spotřeba kyslíku | CHSKCr | 900 mg/l |
| ▪ nerozpuštěné látky | NL 105 | 700 mg/l |
| ▪ dusík amoniakální | N-NH4+ | 45 mg/l |
| ▪ dusík celkový | Ncelk. | 70 mg/l |
| ▪ fosfor celkový | Pcelk. | 15 mg/l |
- 8.2 Odběratel vypouští do kanalizace odpadní vody s obsahem zvlášť nebezpečných látek na základě povolení příslušného vodoprávního úřadu. Limitní mira znečištění a objem odpadních vod s obsahem zvlášť nebezpečných látek, jakož i množství zvlášť nebezpečných látek vypuštěných do kanalizace, je určena rozhodnutím vodoprávního úřadu.
- 8.3 Provozovatel je oprávněn v místě plnění uvedeném v čl. 3 odst. 3.3 Smlouvy provádět kontrolní odběry vzorků odpadních vod vypuštěných do kanalizace a odběratel je povinen provádění odběrů kontrolních vzorků vypouštěných odpadních vod strpět.
- 8.4 Odběratel (znečišťovatel), který vypouští do kanalizace odpadní vody na základě povolení příslušného vodoprávního úřadu je povinen, v místě a rozsahu stanoveném příslušným rozhodnutím vodoprávního úřadu a kanalizačním řádem provozovatele kontrolovat a měřit miru znečištění odpadních vod vypouštěných do kanalizace.

ODDÍL D / FINANČNÍ VZTAHY

Způsob stanovení vodného a stočného a způsob jejich vyhlášení

9. Jednotková cena za vodné a stočné

- 9.1 Jednotková cena pro vodné - za 1 m³ dodané pitné vody ke dni uzavření Smlouvy: **33,94 Kč bez DPH.**
Jednotková cena pro vodné s připočtením DPH činí: **37,33 Kč vč. DPH.**
- 9.2 Provozovatel je oprávněn dodatečně upravovat jednotkovou cenu pro vodné v souladu s čl. 15 Smlouvy a čl. 10 VOP a také v závislosti na změnách sazby DPH.
- 9.3 Jednotková cena pro stočné - za 1 m³ odvedených odpadních vod ke dni uzavření Smlouvy: **40,60 Kč bez DPH.**
Jednotková cena pro stočné s připočtením DPH činí: **44,66 Kč vč. DPH.**
- 9.4 Provozovatel je oprávněn dodatečně upravovat jednotkovou cenu pro stočné v souladu s čl. 15 Smlouvy a čl. 10 VOP a také v závislosti na změnách sazby DPH.
- 9.5 Vodné a stočné má jednosložkovou formu.
- 9.6 Provozovatel je oprávněn změnit formu vodného a stočného na dvousložkovou formu. Dvousložková forma vodného a stočného obsahuje složku, která je součinem ceny podle cenových předpisů a množství odebrané nebo vypouštěné odpadní vody a srážkových vod, a pevnou složku, stanovenou v souladu s platnými právními předpisy. Změna cen a formy vodného a stočného není považována za změnu Smlouvy. Pokud dojde ke změně ceny nebo formy vodného a stočného v průběhu účtovacího období, rozdělí Provozovatel spotřebu vody v poměru doby platnosti původní a nové výše ceny nebo formy vodného a stočného. V případě, že dojde k úpravě ceny vodného a stočného a nebude proveden fyzický odečet stavu vodoměru, provede se fakturace na základě průměrné denní spotřeby propočtené počtem dní za původní cenu, resp. počtem dní od doby platnosti nové ceny do doby provedení fyzického odečtu.

10. Výpočet celkové výše vodného ve sjednaném dodacím a fakturačním období

- 10.1 Celková výše vodného za dodání pitné vody odběrateli v příslušném fakturačním období sjednaném v čl. 5 odst. 5.2 Smlouvy je určena **součinem** celkového množství pitné vody (měřené vodoměrem) v m³ dodané odběrateli v příslušném fakturačním období sjednaném v čl. 5 odst. 5.2 Smlouvy zjištěného postupem sjednaným v čl. 5 odst. 5.1 nebo 5.4 Smlouvy a ust. § 16 Zákona ve spojení s čl. 8.1 a čl. 8.2 VOP a **jednotkové ceny** pro vodné za 1 m³ vody sjednané v souladu s čl. 9 odst. 1 a čl. 15 Smlouvy ve spojení s čl. 10 VOP pro příslušné cenové a fakturační období.

11. Výpočet stočného - množství odpadních vod zjištěno podle množství odebrané vody z vodovodu

- 11.1 Celková výše stočného za odvádění a čištění odpadních vod v příslušném fakturačním období sjednaném v čl. 7 odst. 7.4 Smlouvy je určena **součinem** celkového množství **vodovodem dodané** pitné vody v m³ změřeného (registrovaného) vodoměrem v příslušném fakturačním období sjednaném v čl. 5 odst. 5.2 Smlouvy pro dodávky vody (není-li množství odváděných odpadních vod měřeno) a **jednotkové ceny** pro stočné za 1 m³ odpadních vod sjednané v souladu s čl. 9 odst. 9.3 a čl. 15 Smlouvy ve spojení s čl. 10 VOP pro příslušné cenové a fakturační období. Jestliže pro účely výpočtu stočného nelze zjistit množství dodané vody vodoměrem, pak se celková výše stočného za odvádění a čištění odpadních vod v příslušném fakturačním období vypočte podle čl. 13 odst. 13.1 Smlouvy.

11.2 Výpočet stočného - množství odpadních vod zjištěno podle množství odebrané vody z vlastního zdroje odběratele

Celková výše stočného za odvádění a čištění odpadních vod v příslušném fakturačním období sjednaném v čl. 7 odst. 7.4 Smlouvy je určena **součinem** vodoměrem registrovaného celkového množství pitné vody v m³, které odběratel odebral z vlastního zdroje vody uvedeného v čl. 7 odst. 7.3 Smlouvy, v příslušném fakturačním období sjednaném v čl. 7 odst. 7.4 Smlouvy a **jednotkové ceny** pro stočné za 1 m³ odpadních vod sjednané v souladu s čl. 9 odst. 9.3 a čl. 15 Smlouvy ve spojení s čl. 10 VOP pro příslušné cenové a fakturační období. Jestliže pro účely výpočtu stočného nelze zjistit množství odebrané vody vodoměrem, pak se celková výše stočného za odvádění a čištění odpadních vod v příslušném fakturačním období vypočte podle čl. 13 odst. 13.1 Smlouvy.

12. Výpočet stočného - množství odpadních vod zjištěno měřením množství vypuštěných odpadních vod

- 12.1 Celková výše stočného za odvádění a čištění odpadních vod v příslušném fakturačním období sjednaném v čl. 7 odst. 7.4 Smlouvy je určena **součinem** celkového množství vypuštěných odpadních vod v m³ změřeného měřicím zařízením (čl. 7 odst. 7.1 písm. c) v příslušném fakturačním období a **jednotkové ceny** pro stočné za 1 m³ odpadních vod sjednané v souladu s čl. 9 odst. 9.3 a čl. 15 Smlouvy ve spojení s čl. 10 VOP pro příslušné cenové a fakturační období.

13. Výpočet stočného - množství odpadních vod zjištěno podle směrných čísel roční potřeby vody

- 13.1 Celková výše stočného za odvádění odpadních vod v příslušném fakturačním období sjednaném v čl. 7 odst. 7.4 Smlouvy je určena **součinem** celkového množství vody v m³ určeného podle směrných čísel roční potřeby vody nebo odborným výpočtem a **jednotkové ceny** pro stočné za 1 m³ odpadních vod sjednané v souladu s čl. 9 odst. 9.3 a čl. 15 Smlouvy ve spojení s čl. 10 VOP pro příslušné cenové a fakturační období.

14. Způsob úhrady vodného a stočného

- 14.1 Odběratel se zavazuje plnit své platební závazky vyplývající ze Smlouvy, zejména platit zálohy na vodné a na stočné a dále vodné a stočné vyúčtované provozovatelem daňovým dokladem za příslušné fakturační období, některým z níže uvedených způsobů, který si zvolil při uzavření Smlouvy takto:

	Zálohy	Vyúčtování
▪ SIPO - spojovací číslo:	<input type="checkbox"/>	<input type="checkbox"/>
▪ Příkazem k úhradě z bankovního účtu č.ú.: 17038881/0710	<input type="checkbox"/>	<input checked="" type="checkbox"/>
▪ Příkazem k inkasu z bankovního účtu č.ú.:	<input type="checkbox"/>	<input type="checkbox"/>
▪ Poštovní poukázkou	<input type="checkbox"/>	<input type="checkbox"/>
▪ Hotově	<input type="checkbox"/>	<input type="checkbox"/>

- 14.2 Odběratel se zavazuje platit provozovateli vodné a stočné za dodávky pitné vody a odvádění odpadních vod za každé fakturační období sjednané v čl. 5 odst. 5.2 a čl. 7 odst. 7.4 Smlouvy, způsobem sjednaným v čl. 14 odst. 14.1 Smlouvy ve spojení s čl. 11 VOP, na základě této Smlouvy a faktur vystavených provozovatelem, v tomto **fakturačním platebním období**:


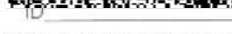
- Měsíční platební období (je-li určeno měsíční fakturační období)
- Čtvrtletní platební období (je-li určeno čtvrtletní fakturační období)
- Pololetní platební období (je-li určeno pololetní fakturační období)
- Roční platební období (je-li určeno roční fakturační období)

- 14.3 **Zálohové platby na vodné a stočné:** Jestliže je podle čl. 14 odst. 14.2 Smlouvy sjednáno delší než měsíční fakturační platební období na úhradu vodného a stočného, odběratel se zavazuje platit provozovateli zálohy na úhradu vodného a stočného za příslušné fakturační období způsobem sjednaným v čl. 14 Smlouvy ve spojení s čl. 11 odst. 11.8 až 11.11 VOP, v tomto **zálohovém platebním období a výši**:

- a) Měsíční zálohové platby _____ Kč / měsíc
- b) Čtvrtletní zálohové platby _____,- Kč / čtvrtletí
- c) Pololetní zálohové platby _____,- Kč / pololetí

- 14.4 **Splatnost zálohových plateb:** Odběratel je povinen uhradit provozovateli měsíční zálohové platby na vodné a stočné dopředu vždy nejpozději do 25. dne každého kalendářního měsíce. Odběratel je povinen uhradit provozovateli čtvrtletní nebo pololetní zálohové platby na vodné a stočné dopředu, vždy nejpozději do 25. dne prvního kalendářního měsíce příslušného zálohového platebního období (čtvrtletní nebo pololetní) sjednaného v čl. 14 odst. 14.3 Smlouvy, za které je povinen zálohy na vodné a stočné platit, a to pod tímto variabilním symbolem (VS):

- 14.5 **Splatnost plateb na vyúčtované vodné a stočné:** Odběratel je povinen platit vodné a stočné vyúčtované provozovatelem daňovým dokladem (fakturou) za sjednané fakturační platební období, neuhrazené předchozími zálohovými platbami, ve lhůtě splatnosti 14 dnů ode dne vystavení doručené faktury, kterou provozovatel vyúčtoval odběrateli vodné a stočné za příslušné fakturační období sjednané v čl. 5 odst. 5.2 a čl. 7 odst. 7.4 Smlouvy.

- 14.6 Odběratel souhlasí s tím, aby daňové doklady (faktura), kterými je vyúčtováno vodné a stočné, nebo smluvní pokuty, nebo úroky z prodlení, vystavené provozovatelem, jakož i další korespondence vyplývající z této Smlouvy (včetně upomínek), byly zaslány a doručovány odběrateli:
- poštou formou „obyčejné zásilky“ na korespondenční adresu odběratele uvedenou v této Smlouvě
 - v elektronické podobě na e-mailovou adresu odběratele: 
 - v elektronické podobě do datové schránky odběratele: 
- 14.7 Prodlení odběratele s úhradou bytí i jen části zálohové platby na vodné a stočné, nebo prodlení s úhradou bytí i jen části vodného a stočného vyúčtovaného provozovatelem za příslušné fakturační období, je prodlením odběratele s placením vodného a stočného podle sjednaného způsobu úhrady, které zakládá právo provozovatele podle ust. § 9 odst. 6 písm. g) Zákona přerušit nebo omezit dodávku vody nebo odvádění odpadních vod. Další právní následky spojené s prodlením odběratele s úhradou zálohových plateb na vodné a stočné nebo s prodlením odběratele s úhradou vodného a stočného vyúčtovaného provozovatelem za příslušné fakturační období, jsou obsaženy zejména v čl. 11 odst. 11.8 až odst. 11.12 VOP a v čl. 13 VOP.
- 14.8 **Solidarita platebních závazků:** V souladu s ust. § 1872 a násl. OZ se účastníci na straně odběratele (spoludlužníci) zavazují plnit společně a nerozdílně všechny své dluhy (povinnosti) vůči provozovateli vyplývající z této Smlouvy nebo z jejího porušení. Provozovatel může požadovat celé plnění, které je předmětem závazku z této Smlouvy nebo jeho libovolnou část na všech účastnících na straně odběratele, jen na některých nebo na kterémkoliv z účastníků na straně odběratele.
- 14.9 Způsob plnění platebních závazků odběratele vyplývajících z této Smlouvy, včetně povinnosti identifikace plateb, následků spojených s neidentifikovanou platbou, pořadí plnění (započtení na plnění), změny čtvrtletních nebo pololetních zálohových plateb na měsíční zálohové platby v důsledku prodlení odběratele s plněním jeho platebních závazků ze Smlouvy, jsou dále podle výslovné vůle smluvních stran závazně obsaženy v čl. 10, v čl. 11 a v čl. 13 VOP.

15. Dodatečná úprava jednotkové ceny pro vodné a jednotkové ceny pro stočné

- 15.1 Jednotková cena pro vodné sjednaná v čl. 9 odst. 9.1 Smlouvy – se v každém kalendářním roce přímo úměrně zvyšuje nebo snižuje (upravuje) v závislosti na meziročních změnách provozovatelem kalkulovaných hodnot všech ekonomicky oprávněných nákladů pro výpočet ceny pro vodné, jejichž druhy jsou položkově stanoveny vyhláškou ministerstva zemědělství č. 428/2001 Sb. (či v budoucnu jiným právním předpisem) a v závislosti na meziročních změnách provozovatelem kalkulované výše průměrného zisku dosahovaného ve spojitosti s provozováním vodovodů.
- 15.2 Jednotková cena pro stočné sjednaná v čl. 9 odst. 9.3 Smlouvy – se v každém kalendářním roce přímo úměrně zvyšuje nebo snižuje (upravuje) v závislosti na meziročních změnách provozovatelem kalkulovaných hodnot všech ekonomicky oprávněných nákladů pro výpočet ceny pro stočné, jejichž druhy jsou položkově stanoveny vyhláškou ministerstva zemědělství č. 428/2001 Sb. (či v budoucnu jiným právním předpisem) a v závislosti na meziročních změnách provozovatelem kalkulované výše průměrného zisku dosahovaného provozováním kanalizací.
- 15.3 Odběratel vyjádří souhlas se změnou jednotkové ceny pro vodné odběrem vody z vodovodu provedeným kdykoliv ode dne účinnosti nově vyhlášené příslušné změny jednotkové ceny pro vodné. Odběratel vyjádří souhlas se změnou jednotkové ceny pro stočné okamžikem vypuštění odpadních vod do kanalizace provozované provozovatelem kdykoliv ode dne účinnosti nově vyhlášené příslušné změny jednotkové ceny pro stočné. Provedením odběru pitné vody z vodovodu provozovaného provozovatelem nebo provedením vypuštění odpadních vod do kanalizace provozované provozovatelem se má zato, že se odběratel seznámil a souhlasí s aktuální, novou výší jednotkové ceny pro vodné a s aktuální novou výší jednotkové ceny pro stočné, účinnou ke dni odběru pitné vody z vodovodu, nebo ke dni vypuštění odpadních vod do kanalizace.
- 15.4 Smluvní strany ujednaly, že pokud provozovatel pro příslušný kalendářní rok, resp. pro příslušné fakturační období neurčí novou jednotkovou cenu pro vodné, nebo novou jednotkovou cenu pro stočné, pak se pro výpočet celkové výše vodného za dodání vody v příslušném fakturačním období použije aktuální jednotková cena pro vodné, která byla za trvání smluvního vztahu naposledy určena provozovatelem a pro výpočet celkové výše stočného za odvádění a čištění odpadních vod v příslušném fakturačním období, se použije aktuální jednotková cena pro stočné, která byla za trvání smluvního vztahu naposledy určena provozovatelem.

16. Trvání závazkového vztahu

- 16.1 Závazkový vztah založený touto Smlouvou je sjednán na dobu neurčitou.
- 16.2 Každá ze smluvních stran je oprávněna závazkový vztah založený Smlouvou jednostranně ukončit písemnou výpovědí s výpovědní lhůtou v délce 3 měsíců, která začne běžet první den kalendářního měsíce následujícího po doručení výpovědi druhé smluvní straně. Uplynutím výpovědní doby závazkový vztah zaniká. Odběratel je oprávněn vypovědět závazkový vztah založený Smlouvou z jakéhokoliv důvodu (i bez jeho uvedení), zatímco provozovatel je oprávněn vypovědět závazkový vztah založený Smlouvou jen z důvodů hodných zvláštního zřetele.
- 16.3 Kterákoliv ze smluvních stran je oprávněna od této Smlouvy odstoupit z důvodů stanovených zákonem č. 89/2012 Sb. Odběratel je oprávněn od Smlouvy odstoupit také z důvodu sjednaného v čl. 10 odst. 10.5 VOP. Odstoupením od Smlouvy se závazkový vztah založený touto Smlouvou zrušuje od okamžiku doručení odstoupení od Smlouvy jejímu adresátovi s účinky tohoto odstoupení od Smlouvy do budoucna, nikoliv zpětně. Smluvní strany v této souvislosti vylučují aplikaci ust. § 2004 odst. 1 zákona č. 89/2012 Sb. Závazkový vztah založený Smlouvou zaniká též odpojením vodovodní i kanalizační přípojky od vodovodu nebo od kanalizace nebo odpojením jen jedné z nich, je-li předmětem Smlouvy jen dodávka vody/odvádění odpadních vod.
- 16.4 Závazkový vztah založený Smlouvou lze ukončit dohodou smluvních stran, zejména ve spojitosti se změnou odběratele k těmto odběrnému místu.

17. Všeobecné obchodní podmínky a jejich změna

- 17.1 Nedílnou, závaznou obsahovou součástí této Smlouvy jsou Všeobecné obchodní podmínky dodávek pitné vody a odvádění a čištění odpadních vod (dále jen VOP) připojené ke Smlouvě jako její Příloha č. 1, které podle výslovné vůle všech účastníků Smlouvy závazně doplňují obsah závazkového vztahu založeného touto Smlouvou. Všichni účastníci Smlouvy souhlasně prohlašují, že se před uzavřením Smlouvy důkladně seznámili s obsahem VOP připojeným ke Smlouvě (viz Příloha č. 1), obsahem VOP připojeným ke Smlouvě (viz Příloha č. 1) jsou smluvně vázáni a na důkaz svého bezvýhradného souhlasu s obsahem této Smlouvy a s obsahem VOP (viz Příloha č. 1) připojují ke Smlouvě a k VOP svůj podpis. Práva a povinnosti smluvních stran výslovně neupravená v této Smlouvě se řídí obsahem VOP (viz Příloha č. 1), Zákonem a zákonem č. 89/2012 Sb.

18. Závěrečná ustanovení

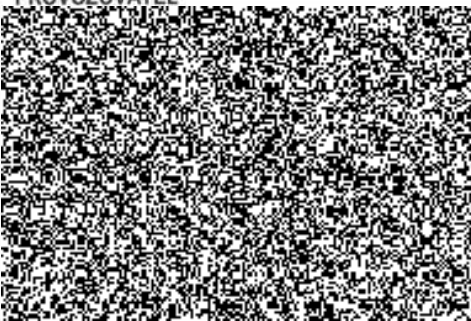
- 18.1 Smluvní strany projevují vůli závazně uzavřít tuto Smlouvu bez toho, aniž by se dohodli na všech náležitostech Smlouvy, které mají být, nebo mohou být, do ní doplněny nebo označeny v zaškrťávacím poli. Ty části Smlouvy, které nejsou vyplněny, ačkoliv je pro ně určeno místo k doplnění, nejsou pro smluvní strany závazné. Nevyplnění určité části Smlouvy nemá vliv na závaznost těch částí Smlouvy, které vyplněny jsou, nebo vyplnění nevyžadují. Ta část Smlouvy, která umožňuje alternativy, ke kterým je přiřazeno zaškrťávací pole, je závazná v rozsahu, v jakém byla označena formou vyplnění zaškrťávacího pole. Části Smlouvy, u nichž je vyžadována jejich akceptace formou zaškrtnutí zaškrťávacího pole, jsou závazné v rozsahu, v jakém jsou označena zaškrťávací pole přiřazená k příslušným částem Smlouvy.
- 18.2 Smluvní strany se zavazují bez odkladu informovat o všech změnách souvisejících s dodávkou vody, odváděním odpadních vod a změnou vlastnických vztahů ke stavbě nebo pozemku připojených na vodovod nebo na kanalizaci.
- 18.3 Provozovatel tímto informuje odběratele a vlastníka připojené stavby/pozemku, že v souvislosti s uzavřením této Smlouvy dochází ke shromažďování a zpracování osobních údajů odběratele a vlastníka připojené stavby/pozemku. Rozsah a podmínky zpracování osobních údajů jsou uvedeny v čl. 15 VOP.
- 18.4 Veškeré změny této Smlouvy musí být provedeny písemným dodatkem potvrzeným všemi jejími účastníky, vyjma změny výše jednotkové ceny pro vodné a jednotkové ceny pro stočné, jejíž způsob změny (úpravy) je sjednán v čl. 15 Smlouvy ve spojení s čl. 10 VOP, změny výše zálohových plateb na vodné a stočné pro fakturační období, jejíž způsob změny je sjednán v čl. 11 odst. 11.8 až 11.11 VOP, změny počtu, výše a časové frekvence placení zálohových plateb na vodné a stočné ve fakturačním období v důsledku prodloužení odběratele s plněním jeho platebních závazků vůči provozovateli sjednané v čl. 11 odst. 11.8 až 11.11 VOP.
- 18.5 Touto Smlouvou se ruší dosavadní smluvní závazky smluvních stran vzniklé před uzavřením této Smlouvy, a to v rozsahu, v jakém se jejich předmět kryje s předmětem závazku sjednaným v této Smlouvě, vyjma těch závazků smluvních stran, které vyplývají z porušení jejich povinností, a nahrazují se novým smluvním závazkem sjednaným v této Smlouvě. Smlouva obsahuje úplná ujednání smluvních stran.
- 18.6 Podpisem této Smlouvy odběratel a vlastníka připojené stavby/pozemku (je-li odlišný od odběratele) prohlašují, že se seznámili s obsahem kanalizačního řádu provozovatele.
- 18.7 Nedílnou obsahovou součástí této Smlouvy je:
- | | |
|--|-------------------------------------|
| Příloha č. 1: Všeobecné obchodní podmínky dodávek pitné vody a odvádění a čištění odpadních vod (VOP) | <input checked="" type="checkbox"/> |
| Příloha č. 2: Výpočet množství srážkových vod odváděných do kanalizace | <input checked="" type="checkbox"/> |
| Příloha č. 3: Identifikační seznam účastníků na straně odběratele, resp. spoluvlastníků připojené stavby/pozemku | <input type="checkbox"/> |
| Příloha č. 4: Plná moc | <input type="checkbox"/> |
| Příloha č. 5: Ručení vlastníka připojené stavby/pozemku za dluhy odběratele | <input type="checkbox"/> |
- 18.8 Smlouva je vypracována v počtu vyhotovení, které je rovno počtu smluvních stran, z nichž každá obdrží jedno vyhotovení Smlouvy.
- 18.9 Tato Smlouva vzniká a nabývá účinnosti dnem podpisu všemi účastníky. Podmínky sjednané účastníky dle této Smlouvy pro dodávání pitné vody a odvádění odpadních vod se vztahují i na případná plnění poskytnutá účastníky před uzavřením této Smlouvy.

- 8. 04. 2021

V Jeseníku dne

v OLOMOUCI dne 30.3.2021

PROVOZOVATEL



ODBĚRATEL(É)/VLASTNÍK(SPOLUVLASTNÍCI)



Hasičský záchranný sbor Olomouckého kraje
zastoupen ředitelem
plk. Ing. Karel Kolářik

VŠEOBECNÉ OBCHODNÍ PODMÍNKY DODÁVEK PITNÉ VODY A ODVÁDĚNÍ A ČIŠTĚNÍ ODPADNÍCH VOD

Všeobecné obchodní podmínky dodávek pitné vody a odvádění a čištění odpadních vod (dále jen „VOP“) se řídí zákonem č. 274/2001 Sb., o vodovodech a kanalizacích pro veřejnou potřebu (dále jen Zákon), prováděcí vyhláškou č. 428/2001 Sb., kterou se provádí zákon č. 274/2001 Sb. (dále jen „vyhláška čis. 428/2001 Sb.“), zákonem č. 89/2012 Sb. občanským zákoníkem v platném znění (dále jen OZ) a dalšími obecně závaznými právními předpisy v platném znění.

1. Vymezení smluvních pojmů

- 1.1 Smluvní strany přikládají pojmům použitým ve smlouvě a těchto VOP tento jednotný význam:
- 1.2 Provozovatelem vodovodů a kanalizací je osoba, která provozuje vodovod nebo kanalizaci a je držitelem povolení k provozování vodovodu nebo kanalizace vydaného krajským úřadem. Provozovatelem se rozumí obchodní korporace Vak - Vodovody a kanalizace Jesenicka, a.s., IČ: 651 38 066, která je vlastníkem a provozovatelem vodovodů a kanalizací, jimiž dodává pitnou vodu odběratelům a odvádí odpadní a srážkové vody a provádí jejich čištění.
- 1.3 Odběratelem je buď vlastník stavby či pozemku připojeného na vodovod nebo kanalizaci, nebo podle dohody stran při uzavření smlouvy jiná osoba odlišná od vlastníka stavby či pozemku připojeného k vodovodu či ke kanalizaci. U budov, u nichž spoluvlastník budovy je vlastníkem bytu nebo nebytového prostoru jako prostorově vymezené části budovy a zároveň podílovým spoluvlastníkem společných částí budovy, je odběratelem společenství vlastníků.
- 1.4 Smlouvou se rozumí – smlouva o dodávce vody a odvádění a čištění odpadních vod uzavřená mezi provozovatelem a odběratelem, nebo mezi provozovatelem, odběratelem a vlastníkem připojené stavby nebo pozemku, jejíž nedílnou obsahovou součástí jsou tyto VOP.
- 1.5 Smluvními stranami se rozumí provozovatel, na straně jedné a odběratel na straně druhé, případně vlastník připojené stavby či pozemku, na straně třetí.
- 1.6 Místem plnění se rozumí místo, ve kterém provozovatel splní povinnost dodat pitnou vodu odběrateli, nebo místo, ve kterém provozovatel splní povinnost odvést odpadní vody vypouštěné odběratelem a srážkové vody. V případě dodávek pitné vody je místem plnění místo vtoku vody z vodovodu do vodovodní přípojky. V případě odvádění odpadních vod je místem plnění místo vtoku odpadních vod z kanalizační přípojky do kanalizace.
- 1.7 Připojenou stavbou nebo pozemkem se rozumí stavba nebo pozemek připojené prostřednictvím vodovodní nebo kanalizační přípojky na vodovod nebo kanalizaci.
- 1.8 Vlastníkem připojené stavby či pozemku se rozumí osoba uvedená v části A/ výpisu z katastru nemovitostí, jejíž vlastnické právo je evidováno v katastru nemovitostí k připojené stavbě nebo pozemku uvedenému v části B/ výpisu z katastru nemovitostí (jsou-li stavba nebo pozemek evidovány v katastru nemovitostí). Vlastníkem se rozumí také všichni podíloví spoluvlastníci připojené stavby/ pozemku, nebo osoby, které mají připojenou stavbu/ pozemek ve společném jmění manželů.
- 1.9 Vodovodem se rozumí vodovod provozovaný provozovatelem Vak - Vodovody a kanalizace Jesenicka, a.s. Vodovod je provozně samostatný soubor staveb a zařízení zahrnující vodovodní řady a vodárenské objekty, jimiž jsou zejména stavby pro jímání a odběr povrchové nebo podzemní vody, její úpravu a shromažďování.
- 1.10 Kanalizací se rozumí kanalizace provozovaná provozovatelem Vak - Vodovody a kanalizace Jesenicka, a.s. Kanalizace je

provozně samostatný soubor staveb a zařízení zahrnující kanalizační stoky k odvádění odpadních vod a srážkových vod společně nebo odpadních vod samostatně a srážkových vod samostatně, kanalizační objekty, čistírny odpadních vod, jakož i stavby k čištění odpadních vod před jejich vypouštěním do kanalizace.

- 1.11 Jednotnou kanalizací se rozumí kanalizace, kterou je odváděna odpadní a srážková voda společně.
- 1.12 Oddílnou kanalizací se rozumí kanalizace, kterou je odváděna odpadní voda samostatně a srážková voda samostatně.
- 1.13 Vnitřním vodovodem je potrubí určené pro rozvod vody po pozemku nebo stavbě, které navazuje na konec vodovodní přípojky.
- 1.14 ČOV se rozumí čistírna odpadních vod.
- 1.15 Dodáním vody se rozumí vtok vody z vodovodu do vodovodní přípojky.
- 1.16 Odvedením odpadních vod se rozumí vtok odpadních vod z kanalizační přípojky do kanalizace.
- 1.17 Odběrem vody se rozumí vtok vody do vodovodního potrubí (vnitřního vodovodu) napojeného bezprostředně za vodoměrem na vodovodní přípojku a není-li potrubí osazeno vodoměrem, pak vtokem vody do vnitřního uzávěru napojeného na vodovodní přípojku, kterou je pozemek nebo stavba připojena k vodovodu, anebo vtokem vody do uzávěru hydrantu nebo výtokového stojanu.
- 1.18 Odběrným místem se rozumí připojená stavba nebo pozemek specifikovaná(y) zejména údaji evidovanými o připojené stavbě/ pozemku v katastru nemovitostí.
- 1.19 Fakturačním obdobím se rozumí periodický časový interval sjednaný ve smlouvě, ve kterém je prováděno fakturační nebo provozní zjišťování množství pitné vody odebrané odběratelem způsobem obsaženým v čl. 8.1 a 8.2 VOP, nebo fakturační či provozní zjišťování množství odpadních vod vypuštěných odběratelem do kanalizace způsobem obsaženým v čl. 9 VOP, za který provozovatel, podle zjištěného množství odebrané vody z vodovodu nebo podle zjištěného množství vypuštěných odpadních vod do kanalizace, provádí vyúčtování (fakturaci) celkové výše vodného nebo celkové výše stočného. Fakturačním obdobím je časový interval, za který odběratel platí provozovateli vodné a stočné podle provozovatelem zjištěného množství odběratelem odebrané vody z vodovodu za fakturační období a podle provozovatelem zjištěného množství odběratelem vypuštěných odpadních vod do kanalizace za fakturační období a výše jednotkové ceny pro vodné a jednotkové ceny pro stočné závazné pro příslušné fakturační období.
- 1.20 Prvním fakturačním obdobím se rozumí časový interval sjednaný ve smlouvě při jejím uzavření, který začíná dnem uzavření smlouvy a končí dnem, kdy provozovatel provedl první fakturační zjištění množství pitné vody odebrané odběratelem z vodovodu nebo první fakturační zjištění množství odpadních vod vypuštěných odběratelem do kanalizace za příslušné fakturační období zvolené odběratelem při uzavření smlouvy.
- 1.21 Dalším fakturačním obdobím se rozumí každé další fakturační období, jehož délka (časový interval) je sjednána ve smlouvě, následující po prvním fakturačním období, cyklicky se opakující až do dne ukončení smluvního závazkového vztahu založeného smlouvou.
- 1.22 Časový interval prvního fakturačního období a každého dalšího fakturačního období je shodný. Rozdělení fakturačních období

na první a další fakturační období je provedeno pro účely určení výše zálohových plateb na vodné a stočné.

- 1.23 Fakturačním zjištěním množství dodané pitné vody nebo vypuštěných odpadních vod se rozumí zjištění množství odběratelem odebrané pitné vody z vodovodu postupem dle ust. § 16 Zákona nebo množství odběratelem vypuštěných odpadních vod do kanalizace postupem dle ust. § 19 Zákona, pro účely vyúčtování celkové výše vodného a celkové výše stočného za dodávku pitné vody a odvádění odpadních vod v příslušném sjednaném fakturačním období.
- 1.24 Vyúčtováním vodného a stočného se rozumí určení výše pohledávky provozovatele vůči odběrateli na úhradu vodného nebo stočného za příslušné fakturační období na základě fakturačního zjištění množství vody odebrané odběratelem za příslušné fakturační období nebo množství odběratelem vypuštěných odpadních vod za příslušné fakturační období a jednotkové ceny pro vodné nebo jednotkové ceny pro stočné a výzva k úhradě této pohledávky vůči odběrateli formou doručení daňového dokladu.
- 1.25 Plochami, na které se nevztahuje povinnost platit za odvádění srážkových vod ve smyslu ust. § 20 odst. 6 Zákona se rozumí plochy dálnic, silnic, místních komunikací a účelových komunikací veřejně přístupných, plochy drah celostátních a regionálních včetně pevných zařízení potřebných pro přímé zajištění bezpečnosti a plynulosti drážní dopravy s výjimkou staveb, pozemků nebo jejich částí využívaných pro služby, které nesouvisí s činností provozovatele dráhy nebo drážní dopravy a plochy nemovitostí určených k trvalému bydlení.
- 1.26 Vodným se rozumí součin jednotkové ceny pro vodné určené v souladu s cenovými předpisy a množství odebrané vody zjištěné podle ust. § 16 Zákona – je-li vodné určeno v jednosložkové formě, nebo součin jednotkové ceny pro vodné určené podle cenových předpisů a množství odebrané vody zjištěného v souladu s ust. § 16 Zákona a pevné složky stanovené v závislosti na kapacitě vodoměru, profilu přípojky nebo ročního množství odebrané vody – je-li vodné určeno ve dvousložkové formě. Vodné je věcně usměrňovanou cenou tvořenou oprávněnými náklady na provozování vodovodů, jejichž druhy jsou položkově stanoveny právním předpisem pro výpočet ceny pro vodné a přiměřeným ziskem.
- 1.27 Stočným se rozumí součin jednotkové ceny pro stočné určené v souladu s cenovými předpisy a množství vypuštěných odpadních vod nebo srážkových vod zjištěné podle ust. § 19 Zákona – je-li stočné stanoveno v jednosložkové formě, nebo součin jednotkové ceny pro stočné stanovené podle cenových předpisů a množství vypuštěných odpadních a srážkových vod zjištěného podle ust. § 19 Zákona a pevné složky stanovené v závislosti na kapacitě vodoměru, profilu přípojky nebo ročního množství odebrané vody. Stočné je věcně usměrňovanou cenou tvořenou oprávněnými náklady na provozování kanalizace, jejichž druhy jsou položkově stanoveny právním předpisem pro výpočet ceny pro stočné a přiměřeným ziskem.
- 1.28 Vyhlášením jednotkové ceny pro vodné nebo pro stočné se rozumí uveřejnění nové jednotkové ceny pro vodné nebo pro stočné na webových stránkách provozovatele www.vakjes.cz a na úřední desce obecního úřadu.
- 1.29 Cenovým obdobím je časový interval závaznosti provozovatelem vyhlášené: a) jednotkové ceny pro vodné, za kterou provozovatel dodává odběratelům vodu v jednotlivých fakturačních obdobích nebo b) jednotkové ceny pro stočné, za kterou provozovatel odvádí odpadní vody vypuštěné do kanalizace z místa plnění do ČOV a provádí jejich čištění v jednotlivých fakturačních obdobích, a to počínaje ode dne nabytí účinnosti provozovatelem vyhlášené jednotkové ceny pro vodné nebo jednotkové ceny pro stočné do dne účinnosti nové výše jednotkové ceny

pro vodné nebo jednotkové ceny pro stočné vyhlášené provozovatelem. V rámci jednoho cenového období může být i několik fakturačních období.

- 1.30 Zákaznickým centrem se rozumí organizační složka provozovatele určená zejména pro styk provozovatele s odběrateli, k uzavírání smluv s odběrateli, vyřizování reklamací, poskytování informací odběratelům ohledně záležitostí týkajících se dodávek vody a odvádění odpadních vod, jejich omezení nebo přerušení, změn odběratelů k témuž odběrnému místu, připojování staveb a pozemků k vodovodu nebo kanalizaci, vymáhání pohledávek provozovatele vůči odběratelům
 - 1.31 Změnou odběratele k témuž odběrnému místu se rozumí den, kdy nový vlastník připojené stavby nebo pozemku či nový uživatel připojené stavby nebo pozemku či jejich části (bytu, nebytového prostoru v připojené stavbě) uzavře s provozovatelem smlouvu o dodávce pitné vody a o odvádění a čištění odpadních vod k témuž odběrnému místu, které je specifikováno v čl. 3 smlouvy.
 - 1.32 Odstoupením od smlouvy s účinky ex nunc se rozumí odstoupení od smlouvy s právními následky působícími od doručení odstoupení od smlouvy jejím adresátovi - do budoucna (nikoliv zpětně).
 - 1.33 Konec kalendářního měsíce znamená poslední kalendářní den příslušného kalendářního měsíce.
 - 1.34 Dodáním se rozumí odevzdání ve smyslu zákona č. 89/2012 Sb.
 - 1.35 Osobní spotřebou pitné vody - se rozumí zejména spotřeba vody pro účely pití, vaření, přípravy jídel a nápojů, k péči o tělo, mytí nádobí, praní osobních oděvů.
- ## 2. Přípojky
- 2.1 Vodovodní přípojka je samostatnou stavbou tvořenou úsekem potrubí od odbočení z vodovodního řadu k vodoměru, a není-li vodoměr, pak k vnitřnímu uzávěru připojeného pozemku nebo stavby. Odbočení s uzávěrem je součástí vodovodu. Vodovodní přípojka není vodním dílem.
 - 2.2 Kanalizační přípojka je samostatnou stavbou tvořenou úsekem potrubí od vyústění vnitřní kanalizace stavby nebo odvodnění pozemku k zaústění do stokové sítě. Kanalizační přípojka není vodním dílem.
 - 2.3 Vlastníkem vodovodní nebo kanalizační přípojky, popřípadě její části, je vlastník pozemku nebo stavby připojené na vodovod nebo na kanalizaci, neprokáže-li se opak.
 - 2.4 Vlastník vodovodní přípojky je povinen zajistit, aby vodovodní přípojka byla provedena a užívána tak, aby nemohlo dojít ke znečištění vody ve vodovodu.
 - 2.5 Vlastník kanalizační přípojky je povinen zajistit, aby kanalizační přípojka byla provedena jako vodotěsná a tak, aby nedošlo ke zmenšení průtočného profilu stoky, do které je zaústěna.
 - 2.6 Vodovodní přípojku a kanalizační přípojku pořizuje na své náklady odběratel, není-li dohodnuto jinak; vlastníkem přípojky je osoba, která na své náklady přípojku pořídila.
 - 2.7 Opravy a údržbu vodovodních přípojek a kanalizačních přípojek uložených v pozemcích, které tvoří veřejné prostranství, zajišťuje provozovatel ze svých provozních nákladů. (Veřejným prostranstvím jsou dle ustanovení § 34 zákona č. 128/2000 Sb., o obcích, všechna náměstí, ulice, tržiště, chodníky, veřejná zeleň, parky a další prostory přístupné každému bez omezení, tedy sloužící obecnému užívání, a to bez ohledu na vlastnictví k tomuto prostoru.)
 - 2.8 Vlastník vodovodní přípojky nebo kanalizační přípojky je povinen pečovat o vodovodní přípojku nebo o kanalizační přípojku a na vlastní náklady provádět či zajišťovat odborné provedení údržby a oprav závad těch částí vodovodní přípojky nebo

kanalizační přípojky, které nejsou uloženy na pozemcích tvořících veřejné prostranství tak, aby nedocházelo k úniku vody z vodovodní přípojky nebo k úniku odpadních vod z kanalizační přípojky, nebo ke kontaminaci dodávané vody anebo ke kontaminaci nemovitosti, na které je umístěna. Odběratel, jenž je vlastníkem vodovodní přípojky nebo kanalizační přípojky, je povinen na vlastní náklady provést či zajistit provedení odborného odstranění závady, které se projeví na těch částech vodovodní přípojky nebo kanalizační přípojky, které nejsou umístěny na pozemcích, jež tvoří veřejné prostranství, ve lhůtě stanovené provozovatelem, v závislosti na rozsahu a technické náročnosti odstranění příslušné závady. Odběratel je povinen bezodkladně oznamovat provozovateli jakýkoliv únik vody z vodovodní přípojky, který mohl zjistit nebo jakýkoliv únik odpadních vod z kanalizační přípojky, který mohl zjistit.

- 2.9 Odběratel je oprávněn provést připojení své stavby nebo pozemku k vodovodu prostřednictvím vodovodní přípojky nebo ke kanalizaci prostřednictvím kanalizační přípojky jen po projednání s provozovatelem vodovodu nebo kanalizace s tím, že připojení stavby/pozemku k vodovodu nebo ke kanalizaci je odběratel povinen provést či nechat provést odborným způsobem, výlučně a jen v souladu s technickými podmínkami tohoto připojení určenými provozovatelem vodovodu a kanalizace.

3. Práva a povinnosti provozovatele

3.1 Přerušení nebo omezení dodávek pitné vody nebo odvádění odpadních vod

- 3.1.1 Provozovatel je oprávněn přerušit nebo omezit dodávku vody nebo odvádění odpadních vod bez předchozího upozornění odběratele jen v případech živelní pohromy, při havárii vodovodu nebo kanalizace, vodovodní přípojky nebo kanalizační přípojky nebo při možném ohrožení zdraví lidí nebo majetku.
- 3.1.2 Provozovatel je oprávněn přerušit nebo omezit dodávku vody nebo odvádění odpadních vod do doby, než pomine důvod přerušení nebo omezení, z těchto důvodů:
- při provádění plánovaných oprav, údržbových a revizních prací,
 - nevyhovuje-li zařízení odběratele technickým požadavkům tak, že jakost nebo tlak vody ve vodovodu může ohrozit zdraví a bezpečnost osob a způsobit škodu na majetku,
 - neumožní-li odběratel provozovateli, po jeho opakované písemné výzvě přístup k vodoměru, přípojce nebo zařízení vnitřního vodovodu nebo kanalizace,
 - bylo-li zjištěno neoprávněné připojení vodovodní přípojky nebo kanalizační přípojky,
 - neodstraní-li odběratel závady na vodovodní přípojce nebo na kanalizační přípojce nebo na vnitřním vodovodu nebo na vnitřní kanalizaci zjištěné provozovatelem ve lhůtě jím stanovené, která nesmí být kratší než 3 dny,
 - při prokázání neoprávněného odběru vody nebo neoprávněného vypouštění odpadních vod, nebo
 - v případě prodlení odběratele s placením podle sjednaného způsobu úhrady vodného nebo stočného po dobu delší než 30 dnů.
- 3.1.3 **Lhůty k oznámení:** Přerušení nebo omezení dodávky vody podle čl. 3 odst. 3.1.2 VOP provozovatel oznamuje odběrateli v těchto lhůtách:
- přerušení nebo omezení podle čl. 3 odst. 3.1.2 písm. a) VOP - alespoň 15 dnů předem, současně s oznámením předpokládané doby trvání provádění plánovaných oprav, údržbových nebo revizních prací,
 - přerušení nebo omezení podle čl. 3 odst. 3.1.2 písm. b) až g) VOP - alespoň 3 dny předem.

- 3.1.4 V případě přerušení nebo omezení dodávky vody nebo odvádění odpadních vod z důvodů uvedených v čl. 3 odst. 3.1.2. písm. a) VOP je provozovatel oprávněn stanovit podmínky tohoto přerušení nebo omezení a je povinen zajistit náhradní zásobování pitnou vodou nebo náhradní odvádění odpadních vod v mezích technických možností a místních podmínek. Náhradním zásobováním pitnou vodou se zejména rozumí zásobování prostřednictvím mobilních cisteren s pitnou vodou.

- 3.1.5 V případě přerušení nebo omezení dodávky vody nebo odvádění odpadních vod z důvodů uvedených v čl. 3 odst. 3.1.2 písm. b) až g) VOP, hradí náklady spojené s technickými opatřeními provedenými provozovatelem pro účely přerušení nebo omezení dodávek pitné vody nebo pro účely přerušení nebo omezení odvádění odpadních vod, odběratel. Výše nákladů za přerušení nebo omezení dodávky vody nebo odpadních vod a náklady na obnovení dodávky vody a odvádění odpadních vod jsou stanoveny ceníkem služeb a výkonů provozovatele platným v době provedení úkonu.

3.2 Právo provozovatele na přístup k vodoměru a k měřicímu zařízení pro měření množství vypouštěných odpadních vod

- 3.2.1 Provozovatel je oprávněn v závislosti na technickém stavu vodovodní nebo kanalizační přípojky a vnitřního vodovodu či vnitřní kanalizace stanovit odběrateli závazné technické podmínky umístění vodoměru nebo měřicího zařízení pro měření množství vypouštěných odpadních vod do kanalizace a v souladu s těmito technickými podmínkami je provozovatel oprávněn provést umístění a instalaci (osazení) vodoměru k vodovodu nebo umístění a instalaci měřicího zařízení pro měření množství vypouštěných odpadních vod. Vodoměry jsou v budovách zpravidla umísťovány ve vodoměrných šachtách, sklepech, chodbách. Jestliže to stanoví kanalizační řád, množství odpadních vod vypouštěných do kanalizace měří odběratel svým měřicím zařízením, jehož umístění a typ měřicího zařízení pro měření množství vypouštěných odpadních vod, je určen ve smlouvě uzavřené s odběratelem. Odběratel je oprávněn k měření množství vypouštěných odpadních vod použít pouze měřicí zařízení schválené provozovatelem kanalizace, jehož typ je specifikován ve smlouvě.
- 3.2.2 Provozovatel je oprávněn, ale současně i povinen provádět osazení, údržbu a výměnu vodoměru a prostřednictvím vodoměru zjišťovat vodoměrem registrované množství vody odebrané odběratelem v příslušném fakturačním období. Provozovatel je oprávněn, ale současně i povinen prostřednictvím měřicího zařízení průběžně zjišťovat množství odpadních vod vypouštěných odběratelem do kanalizace.
- 3.2.3 Provozovatel je oprávněn za účasti odběratele vstoupit do připojené stavby nebo na připojený pozemek zejména pro účely instalace, průběžné kontroly, údržby, zkoušek funkčnosti, oprav nebo výměny vodoměru, pro účely fakturačního nebo provozního zjišťování vodoměrem registrovaného stavu množství odběratelem odebrané vody ve smluvním fakturačním období a odběratel je povinen vstup provozovatele do připojené stavby nebo na připojený pozemek strpět a umožnit pro účely uvedené v čl. 3.1 a čl. 3.2 VOP. Provozovatel je oprávněn za účasti odběratele vstoupit do připojené stavby nebo na připojený pozemek také pro účely průběžné kontroly funkčnosti a správnosti měření měřicího zařízení a pro účely zjišťování a kontroly množství vypouštěných odpadních vod do kanalizace.
- 3.2.4 Vlastníkem vodoměru je provozovatel, jenž provádí zejména osazení vodovodu vodoměrem v připojené stavbě/pozemku, jeho průběžnou kontrolu, opravy, údržbu, výměnu, přezkoušení vodoměru - zkoušky správnosti měření, zjišťování vodoměrem registrovaného množství odebrané vody. Provozovatel stanoví v závislosti na stavu vodovodní přípojky a vnitřního vodovodu způsob a místo umístění vodoměru. Odběratel je povinen

pro účely zjišťování množství odebrané pitné vody, výměny, opravy či údržby vodoměru, přezkoušení vodoměru - kontroly správnosti měření vodoměru, umožnit provozovateli na jeho výzvu přístup k vodoměru, provedení jeho výměny nebo opravy anebo zkoušky správnosti měření vodoměru.

3.2.5 Provozovatel má právo na úhradu vodného a stočného, včetně zálohových plateb na vodné a stočné za dodávku vody odběratelům a za odvádění a čištění odpadních vod.

4. Práva a povinnosti odběratele

- 4.1 Odběratel je povinen před uzavřením smlouvy prokázat provozovateli vlastnictví k pozemku nebo stavbě připojené na vodovod nebo na kanalizaci, popř. prokázat oprávnění pozemek nebo stavbu užívat. Vlastnictví je odběratel povinen prokázat zejména výpisem z katastru nemovitosti, jde-li o stavbu/pozemek evidované v katastru nemovitosti nebo kupní smlouvou, darovací smlouvou či smlouvou o dílo, jde-li o stavbu/pozemek neevidované v katastru nemovitosti. Oprávnění užívat stavbu nebo pozemek připojený na vodovod nebo na kanalizaci je odběratel povinen prokázat zejména nájemní smlouvou, smlouvou o výpůjčce, nebo smlouvou o zřízení služebnosti. Odběratel je povinen sdělit provozovateli pravdivé a správné údaje potřebné pro řádné uzavření smlouvy a řádné dodávky pitné vody a odvádění a čištění odpadních vod.
- 4.2 Povinnosti odběratele je dodržet podmínky umístění vodoměru nebo měřicího zařízení pro zjištění množství vypuštěných odpadních vod stanovené provozovatelem. Pokud vnitřní vodovod nevyhovuje požadavkům pro montáž vodoměru, nebo pokud nevyhovuje kanalizační přípojka či vnitřní kanalizace pro montáž měřicího zařízení, je odběratel povinen na písemné vyzvání provozovatele a na své náklady provést či nechat provést v přiměřené lhůtě a za podmínek stanovených provozovatelem potřebné odborné úpravy na připojované stavbě nebo pozemku.
- 4.3 Odběratel je povinen umožnit provozovateli na jeho výzvu:
a) přístup k vodoměru zejména pro účely fakturačního či provozního zjištění vodoměrem registrovaného množství odběratelem odebrané vody, ověření stavu vodoměru, nebo provedení jeho výměny a b) přístup k měřicímu zařízení pro měření objemu vypuštěných odpadních vod. Odběratel je povinen chránit vodoměr nebo měřicí zařízení pro měření objemu vypuštěných odpadních vod, včetně zařízení pro dálkový odečet a dalšího příslušenství před poškozením, ztrátou, zničením, odcizením, neoprávněnými zásahy, nebo jinou neoprávněnou manipulací či úpravou vodoměru, které by měly za následek zejména to, že vodoměr nezaznamenává odběr vody vůbec, nebo zaznamenává odběr v menším množství, než je skutečnost a bez zbytečného odkladu oznamovat provozovateli závady v měření. Pokud je vodoměr a jeho příslušenství umístěno v šachtě, je odběratel povinen zajistit, aby tato šachta byla provozovateli přístupná a odvodněná. Odběratel nesmí (je povinen se zdržet) bez předchozího písemného souhlasu provozovatele provést jakýkoli zásah: a) do vodoměru (zejména zásah ve formě oprav nebo úprav vodoměru způsobujících, že vodoměr odběr vody nezaznamenává, nebo zaznamenává odběr menší, než je odběr skutečný, nebo zásah do vodoměru, který by měl za následek porušení plomby na vodoměru), b) nebo do měřicího zařízení pro měření objemu množství vypuštěných odpadních vod a ani takovýto zásah nesmí odběratel umožnit 3 osobě. Zásah do vodoměru či měřicího zařízení pro měření objemu vypuštěných odpadních vod bez písemného souhlasu provozovatele či umožnění takového zásahu, je zakázáno a zakládá neoprávněný odběr vody z vodovodu, resp. neoprávněné vypuštění odpadních vod ve smyslu ust. § 10 Zákona. Provozovatel má právo jednotlivé části vodoměru nebo měřicího zařízení zajistit proti neoprávněným zásahům, či jiné neoprávněné manipulaci.

- 4.4 Odběratel je povinen umožnit provozovateli přístup k vodovodní a kanalizační přípojce, hlavnímu a vnitřnímu uzávěru vody připojené stavby/pozemku, vodoměru, měřidlu objemu vypuštěných odpadních vod a k dalším zařízením vnitřního vodovodu a kanalizace připojené stavby/pozemku sloužícím k provozování vodovodů nebo kanalizací s tím, že má právo být přítomen při provádění činnosti provozovatele na těchto zařízeních. Odběratel je povinen chránit před poškozením, ztrátou, zničením nebo odcizením vodovodní a kanalizační přípojky, vodoměr a jiná měřidla spotřeby, měřidla množství vypouštěných odpadních vod, hlavní a vnitřní ventily (uzávěry) a další zařízení sloužící k provozování vodovodů nebo kanalizací umístěná v připojené stavbě/pozemku užívaných odběratelem.
- 4.5 Provozovatel provádí odečty dle vlastního harmonogramu a smluvní strany se dohodly, že u provádění odečtů není nutná osobní účast odběratele. Pokud se provedení odečtu provozovateli nepodaří uskutečnit, zanechá odběrateli zprávu se žádostí o sdělení stavu vodoměru do 5 pracovních dnů. V případě, že odběratel provozovateli nesdělí stav vodoměru v uvedené lhůtě, provozovatel použije pro určení spotřeby technický výpočet.
- 4.6 Jakékoliv poškození, zničení, ztráta nebo odcizení vodoměru či měřicího zařízení pro měření množství vypuštěných odpadních vod, jakož i poškození nebo zničení plomby na vodoměru či plomby měřicího zařízení pro měření objemu vypuštěných odpadních vod, je zakázáno a zakládá neoprávněný odběr vody z vodovodu, resp. neoprávněné vypuštění odpadních vod ve smyslu ust. § 10 Zákona.
- 4.7 Odběratel je povinen na výzvu provozovatele zpřístupnit vodoměr nebo měřicí zařízení pro měření objemu vypuštěných odpadních vod a umožnit provozovateli zjištění registrovaného stavu množství odebrané pitné vody, provedení jeho výměny, opravy, nebo údržby. Jestliže odběratel neumožní provozovateli přístup k vodoměru pro účely zjištění množství odebrané vody registrovaného vodoměrem, pak se množství odebrané pitné vody zjišťuje stejným způsobem jako v případě nefunkčnosti vodoměru, a to postupem podle čl. 8.2 odst. 8.2.3 nebo 8.2.4 VOP.
- 4.8 Odběratel je povinen se zdržet jakéhokoliv neoprávněného odběru pitné vody z vodovodu ve smyslu čl. 5. odst. 5.1 VOP a ust. § 10 odst. 1 Zákona nebo neoprávněného vypuštění odpadních vod do kanalizace ve smyslu čl. 5 odst. 5.2 VOP a ust. § 10 odst. 2 Zákona.
- 4.9 Odběratel je povinen na své náklady s náležitou péčí zajišťovat údržbu a opravy jím užívaných, nebo provozovaných technických zařízení sloužících k odběru pitné vody nebo k vypuštění odpadních vod tak, aby po celou dobu jejich provozu vyhovovala technickým požadavkům jejich výrobce, neovlivňovala jakost dodávané vody nebo neztěžovala odvádění odpadních vod, zachovala si svou funkčnost a správnost měření.
- 4.10 Odběratel, jenž je současně vlastníkem pozemku, na němž je umístěn vodovod nebo kanalizace provozovaný provozovatelem, je povinen strpět vstup provozovatele na tento pozemek pro účely provádění prohlídek, údržby, oprav, úprav za účelem modernizace nebo zlepšení výkonosti, výměny nebo rekonstrukce vodovodu nebo kanalizace a stejně tak je povinen strpět provádění prohlídek, údržby, oprav, úprav za účelem modernizace nebo zlepšení výkonosti, výměny nebo rekonstrukce vodovodu nebo kanalizace na tomto pozemku ze strany provozovatele nebo jím pověřených osob.
- 4.11 Odběratel je oprávněn a současně povinen vypouštět do kanalizace jen takové odpadní vody, které nepřekračují limity znečištění stanovené kanalizačním řádem a smlouvou, v množství, které nepřekračuje objemové limity stanovené

kanalizačním řádem a smlouvou. Odběratel je povinen v místě a rozsahu stanoveném kanalizačním řádem kontrolovat míru znečištění vypuštěných odpadních vod.

- 4.12 Odběratel není oprávněn vypouštět do kanalizace odpadní vody přes septik nebo čistírny odpadních vod.
- 4.13 Odběratel je povinen řádně a včas plnit své platební závazky (dluhy) vůči provozovateli sjednané ve smlouvě a těchto VOP, způsobem, ve výši a lhůtách splatnosti sjednanými ve smlouvě a těchto VOP.

5. Neoprávněný odběr vody z vodovodu a neoprávněné vypouštění odpadních vod

5.1 Odběratel je povinen se zdržet jakéhokoliv neoprávněného odběru vody z vodovodu provozovaného provozovatelem. Neoprávněným odběrem vody z vodovodu, pro který je provozovatel oprávněn ihned přerušit dodávky pitné vody je odběr:

- před vodoměrem,
- bez uzavřené písemné smlouvy o dodávce pitné vody nebo v rozporu s ní,
- přes vodoměr, který v důsledku neoprávněného zásahu odběratele, či jiné osoby než provozovatele, odběr nezaznamenává nebo zaznamenává odběr menší, než je odběr skutečný, nebo
- přes vodoměr, který odběratel nedostatečně ochránil před poškozením.

5.2 Odběratel je povinen se zdržet jakéhokoliv neoprávněného vypouštění odpadních vod do kanalizace provozované provozovatelem. Neoprávněným vypouštěním odpadních vod do kanalizace je vypouštění:

- bez uzavřené písemné smlouvy o odvádění odpadních vod nebo v rozporu s ní,
- v rozporu s podmínkami stanovenými pro odběratele kanalizačním řádem, nebo
- přes měřicí zařízení neschválené provozovatelem nebo přes měřicí zařízení, které v důsledku zásahu odběratele množství vypuštěných odpadních vod nezaznamenává nebo zaznamenává množství menší, než je množství skutečné.

5.3 Odběratel je povinen nahradit provozovateli vodovodu nebo kanalizace ztráty vzniklé z důvodů uvedených v čl. 5 odst. 5.1 nebo odst. 5.2 VOP a ust. § 10 Zákona; způsob výpočtu těchto ztrát stanoví prováděcí právní předpis.

6. Jakost pitné vody a míra znečištění odpadních vod

6.1 Pitná voda dodávaná odběratelům vodovodem musí splňovat požadavky na zdravotní nezávadnost pitné vody, stanovené zvláštními právními předpisy (§ 3 odst. 1 zákona č. 258/2000 Sb., o ochraně veřejného zdraví a o změně některých souvisejících zákonů, ve znění pozdějších předpisů a vyhláška č. 252/2004 Sb., kterou se stanoví hygienické požadavky na pitnou a teplou vodu a četnost a rozsah kontroly pitné vody ve znění pozdějších předpisů). Provozovatel je povinen dodávat pitnou vodu odběrateli v jakosti stanovené hygienickými limity mikrobiologických, biologických, fyzikálních, chemických a organoleptických ukazatelů určených normami pro hygienickou nezávadnost pitné vody.

6.2 Provozovatel se zavazuje zveřejňovat aktuální informace o jakosti pitné vody na svých webových stránkách.

6.3 Dovolené limity znečištění odpadních vod, které mohou být vypouštěny do kanalizace, jsou stanoveny v kanalizačním řádu provozovatele. Odběratel (znečišťovatel) se zavazuje, že do kanalizace nebude vypouštět látky, které nejsou odpadními vodami, nebo které škodí provozu kanalizace (radioaktivní, infekční a jiné ohrožující zdraví nebo bezpečnost obsluhovateli

stokové sítě, popř. obyvatelstva, nebo způsobující nadměrný zápach, látky způsobující provozní závady nebo poruchy v průtoku stokové sítě nebo ohrožující provoz ČOV, látky hořlavé, výbušné, popř. látky, které smísením se vzduchem nebo vodou tvoří výbušné, dusivé nebo otravné směsi, látky jinak nezávadné, které smísením s jinými látkami, které se mohou v kanalizaci vyskytnout, vyvíjejí jedovaté látky, pesticidy, jedy, omamné látky a žiraviny, dále soli použité v období zimní údržby komunikací v množství přesahujícím 300 mg/l, uliční nečistoty v množství přesahujícím 200 mg/l, ropu a ropné látky v množství přesahujícím 5 mg/l u kanalizace bez ČOV nebo 20 mg/l u kanalizace s ČOV. Odběratel se zavazuje, že do kanalizace nebude vypouštět odpadní vody, které překračují limity a koncentrace znečištění stanovené kanalizačním řádem provozovatele.

7. Zjišťování množství dodávané vody a vypuštěných odpadních vod

7.1 Zjišťování stavu množství dodané (resp. odebrané) pitné vody se provádí buď měřením – prostřednictvím vodoměru, způsobem obsaženým v čl. 8.1 VOP, nebo v případech uvedených v čl. 8.2 VOP náhradním způsobem stanoveným obecně závazným právním předpisem. Zjišťování množství odpadních vod vypouštěných do kanalizace se zjišťuje kalibrovaným měřicím zařízením, jehož umístění a typ určuje provozovatel. Provozovatel je oprávněn průběžně kontrolovat funkčnost a správnost měřicího zařízení a odběratel je povinen provozovateli umožnit přístup k tomuto měřicímu zařízení. Jestliže množství vypouštěných odpadních vod není určeno měřením množství vypouštěných odpadních vod do kanalizace, pak se předpokládá, že odběratel, který odebírá vodu z vodovodu, vypouští do kanalizace takové množství vody, které podle zjištění na vodoměru, nebo podle směrných čísel potřeby vody z vodovodu odebral, s připočtením množství vody získané z jiných zdrojů. Takto zjištěné množství odpadních vod je podkladem pro vyúčtování (fakturaci) stočného. Mě se za to, že osoby připojené na kanalizaci vypouštějí do kanalizace množství odpadních vod, které se rovná jejich spotřebě vody z veřejného vodovodu nebo z vlastního zdroje.

8. Zjišťování množství dodané vody (viz čl. 8.1 a 8.2 VOP)

8.1 Měření dodané vody vodoměrem

8.1.1 Množství dodané vody měří provozovatel vodoměrem, který je stanoveným měřidlem podle zvláštních právních předpisů (zákon č. 505/1990 Sb., o metrologii, ve znění pozdějších předpisů, vyhláška č. 334/2000 Sb., kterou se stanoví požadavky na vodoměry na studenou vodu označované zkratkou EHS). Jiný způsob určení množství dodané vody může stanovit v odůvodněných případech pouze provozovatel, a to se souhlasem odběratele. Vodoměrem registrované množství dodané vody nebo jiným způsobem určené množství dodané vody, je podkladem pro vyúčtování dodávky (fakturaci) vody.

8.1.2 Vlastníkem, případně správcem vodoměru je provozovatel.

8.1.3 Odběratel má právo zajistit si na vlastní náklady metrologickou zkoušku vodoměru na místě instalace, a to nezávislým měřidlem, připojeným na odbočení s uzavěrem za osazeným vodoměrem na potrubí vnitřního vodovodu před jeho prvním rozdělením. Tuto zkoušku provede za přítomnosti provozovatele na základě smlouvy s odběratelem Český metrologický institut, pokud to vnitřní vodovod umožňuje. Zjistí-li se odchylka větší, než připouští zvláštní právní předpis (zákon č. 505/1990 Sb., o metrologii, ve znění pozdějších předpisů, vyhláška č. 334/2000 Sb., kterou se stanoví požadavky na vodoměry na studenou vodu označované zkratkou EHS), vodoměr se považuje za nefunkční a při stanovení množství dodané vody pro vypořádání případné reklamace se postupuje podle čl. 8.2 odst. 8.2.3 VOP.

- 8.1.4 Vodoměr podléhá úřednímu ověření podle zvláštních právních předpisů (zákon čis. 505/1990 Sb., o metrologii, ve znění pozdějších předpisů, vyhláška čis. 334/2000 Sb., kterou se stanoví požadavky na vodoměry na studenou vodu označované zkratkou EHS). Má-li odběratel pochybnosti o správnosti měření nebo zjistí-li závadu na vodoměru, má právo požádat o jeho přezkoušení. Toto právo lze uplatnit nejpozději při výměně vodoměru. Provozovatel je povinen na základě písemné žádosti odběratele do 30 dnů ode dne doručení žádosti zajistit přezkoušení vodoměru u subjektu oprávněného provádět státní metrologickou kontrolu měřidel, přičemž odběratel je povinen poskytnout provozovateli k odečtu i výměně vodoměru nezbytnou součinnost. Výsledek přezkoušení oznámí provozovatel neprodleně písemně odběrateli.
- 8.1.5 Byla-li nefunkčností nebo poškozením vodoměru způsobena nedostatečnou ochranou vodoměru odběratelem nebo přímým zásahem odběratele vedoucím k poškození vodoměru, hradí škodu a náklady spojené s výměnou vodoměru odběratel.
- 8.1.6 Odběratel si může na svůj náklad osadit na vnitřním vodovodu vlastní podružný vodoměr (např. pro byt, ubytovnu, prodejnu, výrobu, pronajaté prostory). Odečet z podružného vodoměru nemá vliv na určení množství provozovatelem dodané vody.
- 8.2 Zjišťování množství odebrané vody jiným způsobem než vodoměrem, zjišťování množství odebrané vody fikcí**
- 8.2.1 Množství odebrané vody se zjišťuje náhradním způsobem uvedeným v tomto ujednání v případech: a) nefunkčnosti vodoměru, b) vodoměr nezaznamenává množství dodávané vody, c) odběratel neumožní provozovateli přístup k vodoměru.
- 8.2.2 Má-li odběratel pochybnosti o správnosti měření, nebo zjistí-li závadu na vodoměru, má právo požádat o jeho přezkoušení.
- 8.2.3 Jestliže je při přezkoušení vodoměru vyžádaném odběratelem (reklamací) zjištěno, že údaje vodoměru nespĺňují některý z požadavků stanovených zvláštním právním předpisem (zákon čis. 505/1990 Sb., o metrologii, ve znění pozdějších předpisů, vyhláška čis. 334/2000 Sb., kterou se stanoví požadavky na vodoměry na studenou vodu označované zkratkou EHS), pak se vodoměr považuje za nefunkční. V takovém případě se stanovení množství dodané vody provádí podle skutečného odběru vody ve stejném období roku předcházejícímu tomu období, které je předmětem reklamací nebo žádosti o přezkoušení vodoměru (referenční období). V případě, že takové údaje nejsou k dispozici, nebo jsou zjevně zpochybnitelné, stanoví se množství dodané vody podle následného odběru ve stejném období roku nebo podle směrných čísel potřeby vody, pokud se provozovatel s odběratelem nedohodne jinak.
- 8.2.4 Zjistí-li provozovatel nebo odběratel při kontrole nebo výměně vodoměru, že vodoměr údaje o množství dodávané vody nezaznamenává - pak se vypočte množství dodané vody za příslušné období nebo jeho část podle dodávek ve stejném období minulého roku (referenční období), nebo jde-li o nový odběr nebo změnu v odběrových poměrech, podle množství dodávané vody v následujícím srovnatelném období, případně jiným způsobem dohodnutým s odběratelem.
- 8.2.5 Při reklamaci zjištěného množství odebrané vody z důvodu uvedeného v čl. 8.1 odst. 8.1.3 VOP ve spojení s čl. 8.2 odst. 8.2.3 VOP a při následném zjišťování množství odebrané vody fikcí postupem podle čl. 8.2 odstavce 8.2.3 nebo podle odstavce 8.2.4 VOP, se považuje za referenční období, období od posledního skutečně provedeného odečtu vodoměru předcházejícího skutečnému odečtu vodoměru, na základě kterého došlo k výměně vodoměru, do dne výměny vodoměru v důsledku reklamací odběratele nebo žádosti odběratele o jeho přezkoušení.

9. Měření množství odpadních vod vypouštěných do kanalizace.

- 9.1 Množství odpadních vod vypouštěných do kanalizace měří odběratel v souladu s kanalizačním řádem provozovatele svým měřicím zařízením, jehož umístění a typ je určen ve smlouvě. Není-li ve smlouvě určen typ a umístění měřicího zařízení, pak se množství vypouštěných odpadních vod neměří a předpokládá se, že:
- odběratel, který odebírá vodu z vodovodu, vypouští do kanalizace takové množství odpadních vod, které odpovídá zjištění vodoměrem registrovaného množství odebrané vody z vodovodu (viz čl. 7 odst. 7.1 písm. a) smlouvy) nebo směrným číslem roční potřeby vody (není-li množství odebrané vody měřeno),
 - odběratel, který odebírá vodu z vlastního zdroje, vypouští do kanalizace takové množství odpadních vod, které odpovídá zjištění vodoměrem registrovaného množství vody odebrané z vlastního zdroje odběratele (viz. čl. 7 odst. 7.1 písm. b) smlouvy) nebo směrným číslem roční potřeby vody (není-li množství odebrané vody měřeno). Vodoměrem podle tohoto odstavce se rozumí vodoměr dle § 16 a násl. Zákona.
- 9.2 Vypouští-li odběratel do kanalizace vodu z jiných zdrojů než z vodovodu a není-li prováděno měření množství vypouštěných odpadních vod do kanalizace, ani měření odebrané vody, pak se množství vypouštěných odpadních vod určí podle směrných čísel roční potřeby vody uvedených v příloze č. 12 vyhlášky č. 428/2001 Sb., nebo odborným výpočtem množství vody vypouštěného při zjištění druhu a kapacity činnosti realizované v napojené nemovitosti.
- 9.3 Pokud není množství vypouštěných odpadních vod měřeno, předpokládá se, že odběratel, který odebírá vodu z vodovodu, vypouští do kanalizace takové množství vody, které odpovídá zjištění na vodoměru nebo směrným číslem roční potřeby vody, pokud nejsou instalovány vodoměry. V případě, kdy je měřen odběr z vodovodu, ale je také možnost odběru z jiných zdrojů, použijí se ke zjištění spotřeby vody směrná čísla roční potřeby nebo se k naměřenému odběru z vodovodu připočte množství vody získané z jiných, provozovatelem vodovodu měřených zdrojů.
- 9.4 Není-li množství srážkových vod odváděných do jednotné kanalizace přímo přípojkou nebo přes uliční vpust měřeno, vypočte se toto množství způsobem, který stanoví prováděcí právní předpis. Provozovatel je oprávněn výpočet množství srážkových vod odváděných kanalizací měnit (upravovat) v závislosti na změnách způsobu výpočtu množství srážkových vod odváděných do kanalizace stanoveného právním předpisem (zejména v závislosti na změnách právním předpisem stanoveného vzorce pro výpočet množství srážkových vod odváděných do kanalizace a na změnách druhů ploch pozemků, ze kterých je množství odváděných srážkových vod počítáno, resp. na něž se vztahuje povinnost platit za odvádění srážkových vod).
- 9.5 Jestliže odběratel vodu dodanou vodovodem zčásti spotřebuje bez vypuštění do kanalizace a toto množství je prokazatelně větší než 30 m³ za rok, zjistí se množství vypouštěné odpadní vody do kanalizace buď měřením, nebo odborným výpočtem podle technických propočtů předložených odběratelem a ověřených provozovatelem, pokud se předem provozovatel s odběratelem nedohodli jinak.
- 9.6 Má-li provozovatel pochybnosti o správnosti měření nebo zjistí-li závadu na měřicím zařízení, má právo požadovat přezkoušení měřicího zařízení. Odběratel je povinen na základě písemné žádosti provozovatele do 30 dnů od doručení žádosti zajistit přezkoušení měřicího zařízení u autorizované zkušebny.

Výsledek přezkoušení oznámí písemně odběratel neprodleně provozovateli.

10. Vodné a stočné

10.1 Vodné a stočné je věcně usměrňovanou cenou a její výše je určena závaznými pravidly pro tvorbu věcně usměrňované ceny a její kalkulaci stanovenými cenovými předpisy, zejména zákonem č. 526/1990 Sb. o cenách.

10.2 **Úprava jednotkové ceny:** Provozovatel je oprávněn po uzavření smlouvy v každém kalendářním roce trvání smluvního závazkového vztahu upravovat jednotkovou cenu pro vodné a jednotkovou cenu pro stočné sjednané ve smlouvě následovně:

- Jednotkovou cenu pro vodné – je provozovatel oprávněn upravovat v souladu s cenovými předpisy v závislosti na meziročních změnách provozovatelem kalkulovaných hodnot veškerých ekonomicky oprávněných nákladů pro výpočet ceny pro vodné, jejichž druhy jsou položkově stanoveny vyhláškou ministerstva zemědělství č. 428/2001 Sb. (či v budoucnu jiným právním předpisem) a v závislosti na meziročních změnách provozovatelem kalkulované výše přiměřeného zisku dosahovaného provozovatelem ve spojitosti s provozováním vodovodů.
- Jednotkovou cenu pro stočné – je provozovatel oprávněn upravovat v souladu s cenovými předpisy v závislosti na meziročních změnách provozovatelem kalkulovaných hodnot veškerých oprávněných nákladů pro výpočet ceny pro stočné, jejichž druhy jsou položkově stanoveny vyhláškou ministerstva zemědělství č. 428/2001 Sb. (či v budoucnu jiným právním předpisem) a v závislosti na meziročních změnách provozovatelem kalkulované výše přiměřeného zisku dosahovaného ve spojitosti s provozováním kanalizací.

10.3 Jednotkovou cenu pro vodné a jednotkovou cenu pro stočné provozovatel určuje na jedno cenové období, kterým je zpravidla kalendářní rok.

10.4 Výše vodného (v jednosložkové formě) za dodání pitné vody odběrateli ve sjednaném fakturačním období - je určena součinem jednotkové ceny pro vodné a množství odebrané vody v m³ zjištěného podle § 16 Zákona. Výše stočného (v jednosložkové formě) za odvádění a čištění odpadních vod vypouštěných do kanalizace ve sjednaném fakturačním období - je určena součinem jednotkové ceny pro stočné a množství vypuštěných odpadních vod a srážkových vod v m³ zjištěného podle ust. § 19 Zákona.

10.5 Odběratel je oprávněn od smlouvy odstoupit s účinky ex nunc do 30 dnů ode dne vyhlášení (uveřejnění) podstatného zvýšení buď jednotkové ceny pro vodné, nebo jednotkové ceny pro stočné.

10.6 Smluvní strany ujednaly, že pokud se dodatečně v průběhu příslušného kalendářního roku, pro nějž byly jednotková cena pro vodné nebo jednotková cena pro stočné vyhlášeny, změní skutečná výše jednotlivých ekonomicky oprávněných nákladových položek pro výpočet ceny pro vodné nebo pro výpočet ceny pro stočné oproti jejich kalkulované výši, je provozovatel oprávněn dodatečně, a to i opakovaně o míru tohoto rozdílu upravit jednotkovou cenu pro vodné nebo jednotkovou cenu pro stočné a takto upravenou jednotkovou cenu opětovně uveřejnit na svých webových stránkách www.vakjes.cz a prostřednictvím obecního úřadu na jeho úřední desce.

10.7 Změna výše jednotkové ceny pro vodné nebo jednotkové ceny pro stočné, resp. nová výše jednotkové ceny pro vodné nebo jednotkové ceny pro stočné určená postupem podle čl. 10 VOP je provozovatelem vyhlašována (uveřejňována) na cenové období zpravidla s účinností od prvního dne kalendářního roku - do dne účinnosti bezprostředně následující změny výše

jednotkové ceny pro vodné nebo jednotkové ceny pro stočné. Délka cenového období je zpravidla shodná s délkou kalendářního roku, pro nějž je prováděna kalkulace jednotkové ceny pro vodné nebo jednotkové ceny pro stočné, avšak provozovatel je oprávněn délku cenového období v závislosti na skutečných změnách výše jednotlivých nákladových položek, oproti jejich kalkulované výši, prodloužit nebo zkrátit.

10.8 **Vyhlašování jednotkové ceny:** Provozovatel pro příslušné cenové období vyhlašuje každou změnu výše jednotkové ceny pro vodné nebo jednotkové ceny pro stočné, resp. novou výši jednotkové ceny pro vodné nebo jednotkové ceny pro stočné, v souladu se Zákonem dopředu, a to jejím uveřejněním jak v elektronické formě na webových stránkách provozovatele www.vakjes.cz, tak v listinné formě v platném ceníku provozovatele, jenž je k dispozici odběratelům na jejich žádost v zákaznickém centru provozovatele, a dále prostřednictvím obecního úřadu, uveřejněním nové výše jednotkové ceny pro vodné a jednotkové ceny pro stočné na úřední desce příslušného obecního úřadu. Účinnost změny výše jednotkové ceny pro vodné nebo jednotkové ceny pro stočné nastává k prvnímu dni kalendářního roku, pokud provozovatel nestanoví jiný den nabytí účinnosti změny výše jednotkové ceny pro vodné nebo jednotkové ceny pro stočné a trvá do dne, kdy nabývá účinnosti následující (nová) změna jednotkové ceny pro vodné nebo jednotkové ceny pro stočné vyhlášené provozovatelem. Provozovatel je oprávněn (nikoliv však povinen) oznámení o změně výše jednotkové ceny také doručit na doručovací adresu odběratele.

10.9 Provozovatel uveřejňuje úplné informace o celkovém vyúčtování všech položek výpočtu vodného a stočného ve lhůtě a způsobem stanoveným Zákonem, a to prostřednictvím obecního úřadu vyvěšením na úřední desce příslušného obecního úřadu.

11. Platební podmínky

11.1 Smluvní strany sjednaly ve smlouvě při jejím uzavření mj. způsob úhrady vodného a stočného, délku fakturačního období, délku platebního fakturačního období, délku zálohového platebního období, způsob jakým odběratel bude platit provozovateli vodné a stočné a zálohy na vodné a stočné.

11.2 Provozovatel provádí vyúčtování záloh uhrazených odběratelem na vodné a stočné za sjednané fakturační období společně s celkovou výší vodného za dodání vody odběrateli v příslušném fakturačním období a s celkovou výší stočného za odvádění a čištění odpadních vod v příslušném fakturačním období.

11.3 Odběratel splní každý svůj platební závazek vůči provozovateli sjednaný ve smlouvě okamžikem, kdy peněžní prostředky, které odběratel poukázal ze svého bankovního účtu zejména na úhradu vodného nebo stočného, nebo jejich záloh, smluvních pokut, úroků z prodlení, budou připsány na bankovní účet provozovatele uvedený u jeho firmy v záhlaví smlouvy. Platební závazky odběratele placené v hotovosti jsou splněny vyplacením peněžní částky v hotovosti.

11.4 Provozovatel je oprávněn jednostranně změnit výši zálohových plateb tak, aby jejich výše odpovídala předpokládané výši vodného a stočného placeného odběratelem v následujícím zúčtovacím období.

11.5 **Identifikace plateb:** Odběratel je povinen každou platbu na úhradu vodného nebo stočného, nebo jejich záloh, kterou poukázal ve prospěch provozovatele identifikovat variabilním symbolem (VS). Variabilní symbol uvedený ve smlouvě slouží k identifikaci zálohových plateb na vodné a stočné. Variabilní symbol uvedený na faktuře, kterou provozovatel vyúčtoval odběrateli vodné a stočné za příslušné fakturační období, je variabilním symbolem k identifikaci platby poukázané

odběratelem na úhradu vyúčtovaného vodného a stočného za příslušné sjednané fakturační období.

- 11.6 Neidentifikované platby:** Jestliže přichází platba poukázána odběratelem na bankovní účet provozovatele není identifikována variabilním symbolem a provozovatel nemá vůči odběrateli žádné splatné pohledávky, pak provozovatel vrátí odběrateli neidentifikovanou přichodící platbu zpět na bankovní účet, z něhož byly peněžní prostředky poukázány. Tím není dotčena povinnost odběratele řádně a včas plnit své platební závazky sjednané smlouvou.
- 11.7 Pořadí plnění:** Jestliže provozovatel má vůči odběrateli několik splatných pohledávek, pak se platba poskytnutá odběratelem započte nejprve na nejdříve splatnou jistinu pohledávky provozovatele vůči odběrateli na úhradu vodného a stočného nebo jejich záloh, pak na jistinu pohledávky, o jejíž splnění provozovatel odběratele upomenul, následně na jistinu pohledávky provozovatele nejméně zajištěnou, pak na úroky z prodlení, poté na smluvní pokuty a nakonec na náklady spojené s vymáháním pohledávky. Jestliže odběratel identifikuje svou platbu variabilním symbolem uvedeným ve smlouvě, pak se má zato, že plní na nejdříve splatnou jistinu zálohy na vodné a na stočné. Jestliže odběratel identifikuje svou platbu variabilním symbolem, který je shodný s variabilním symbolem uvedeným na faktuře vystavené provozovatelem, pak se má za to, že odběratel plní na jistinu té pohledávky provozovatele, kterou provozovatel vyúčtoval fakturou s variabilním symbolem uvedeným u platby odběratele.
- 11.8 Odběratel je povinen platit zálohové platby na vodné a stočné v měsíčních zálohových platbách. Pokud je ve smlouvě sjednáno, že odběratel platí zálohy na vodné a stočné ve čtvrtletních nebo pololetních zálohových platbách, pak možnost platit zálohy na vodné a stočné ve čtvrtletních nebo pololetních zálohových platbách je podmíněna tím, že se odběratel neocitne po dobu delší jak 30 dnů v prodlení s plněním svých dluhů vůči provozovateli na zaplacení zálohových plateb na vodné a stočné nebo na zaplacení vodného a stočného za příslušné fakturační období ze smlouvy.
- 11.9 Jestliže se odběratel ocitne v prodlení s úhradou kterékoliv buď čtvrtletní, nebo pololetní zálohové platby na vodné a stočné sjednané dle čl. 14 odst. 14.3 písm. b) nebo c) smlouvy, a nebo s úhradou provozovatelem vyúčtovaného vodného nebo stočného za sjednané fakturační období, po dobu delší jak 30 dnů, pak odběratel ztrácí možnost platit zálohy na vodné a stočné buď ve čtvrtletních nebo pololetních zálohových platbách (v závislosti na tom jaké zálohové platební období a výše záloh byla sjednána v čl. 14 odst. 14.3 písm. b) nebo c) smlouvy při jejím uzavření) a 31. dnem prodlení odběratele se automaticky mění povinnost odběratele platit buď čtvrtletní zálohové platby, nebo pololetní zálohové platby na vodné a stočné - na povinnost odběratele platit provozovateli měsíční zálohové platby na vodné a stočné dle čl. 14. odst. 14.3 písm. a) smlouvy, ve výši vypočtené podle čl. 11 odst. 11.10 a odst. 11.11 VOP.
- 11.10 Změna čtvrtletní zálohové platby na měsíční zálohovou platbu:** V případě změny čtvrtletní zálohové platby vodného a stočného sjednané v čl. 14 odst. 14.3 písm. b) smlouvy - na měsíční zálohovou platbu vodného a stočného z důvodu dle čl. 11 odst. 11.9 VOP - je výše měsíční zálohové platby vodného a stočného rovna 1/3 čtvrtletní zálohové platby na vodné a stočné sjednané v čl. 14 odst. 14.3 písm. b) smlouvy.
- 11.11 Změna pololetní zálohové platby na měsíční zálohovou platbu:** V případě změny pololetní zálohové platby vodného a stočného sjednané v čl. 14. odst. 14.3 písm. c) smlouvy - na měsíční zálohovou platbu vodného a stočného z důvodu dle čl. 11 odst. 11.9 VOP - je výše měsíční zálohové platby

vodného a stočného rovna 1/6 pololetní zálohové platby na vodné a stočné sjednané v čl. 14 odst. 14.3 písm. c) smlouvy.

- 11.12 Prodlení odběratele s úhradou bytí i jen části zálohové platby na vodné nebo stočné nebo prodlení s úhradou bytí i jen části vodného a stočného vyúčtovaného odběrateli za příslušné fakturační období, je prodlením odběratele se splacením vodného a stočného podle sjednaného způsobu úhrady, které zakládá právo provozovatele podle ust. § 9 odst. 6 písm. g) Zákona přerušit nebo omezit dodávku vody nebo odvádění odpadních vod.
- 11.13 Pokud celková výše záloh uhrazených odběratelem na vodné nebo na stočné za sjednané fakturační období bude o více jak 100,- Kč vyšší, než celková výše vodného nebo než celková výše stočného vyúčtovaná provozovatelem za sjednané fakturační období (přeplatek) - pak tento přeplatek bude poukázán na bankovní účet (nebo adresu) odběratele do 30 dnů od provedení vyúčtování celkové výše vodného nebo celkové výše stočného vyúčtovaných za příslušné fakturační období, jestliže provozovatel nemá vůči odběrateli jiné pohledávky, jinak bude použit v souladu s čl. 11 odst. 11.7 VOP.
- 11.14 Pokud celková výše záloh uhrazených odběratelem na vodné a stočné za sjednané fakturační období bude vyšší jen o 100,- Kč a méně korun českých, než činí celková výše vodného nebo celková výše stočného vyúčtovaná provozovatelem za sjednané fakturační období - pak tento přeplatek bude použit jako záloha odběratele na úhradu celkové výše vodného nebo celkové výše stočného pro následující fakturační období, nebo bude použit v souladu s čl. 11. odst. 11.7 VOP.
- 11.15 V případě reklamace výše odečtu stavu vodoměru, nemá tato reklamace odkladný účinek ve vztahu k povinnosti odběratele uhradit provozovateli vyúčtovanou výši vodného nebo vyúčtovanou výši stočného.

12. Vypořádání při zániku závazkového vztahu

- 12.1 Ve spojitosti se změnou odběratele k těmto odběrnému místu, ukončením závazkového vztahu ze smlouvy, uhrazením dluhů vůči provozovateli a s uzavíráním nové smlouvy o dodávce pitné vody a odvádění a čištění odpadních vod s novým odběratelem, na kterého dosavadní odběratel převedl vlastnické právo k připojené stavbě nebo pozemku, či kterému připojenou stavbu nebo pozemek či jejich část (byt, nebytový prostor) přenechal k užívání, je odběratel povinen provozovateli a novému odběrateli poskytnout součinnost, alespoň v rozsahu obsaženém v čl. 12 odst. 12.2 a odst. 12.3 VOP.
- 12.2 Ve spojitosti s ukončením závazkového vztahu ze smlouvy je odběratel povinen na své náklady umožnit provozovateli provést konečný fakturační odečet vodoměru a kontrolu měřicího zařízení odběratele, je-li množství vypouštěných odpadních vod a odváděných srážkových vod měřeno, a to nejpozději do dne změny odběratele. Provozovatel provede fakturační zjištění vodoměrem registrovaného množství odebrané vody zejména tehdy, pokud se odběratel ocitne v prodlení s poskytnutím součinnosti ve smyslu čl. 12 odst. 12.1 a odst. 12.3 VOP, pokud ji neposkytne vůbec, nebo pokud nový odběratel odmítne potvrdit dosavadním odběratelem oznámený stav vodoměrem registrovaného množství odebrané vody ke dni předání připojené stavby/pozemku novému odběrateli.
- 12.3 Odběratel je povinen ve lhůtě sjednané s provozovatelem, nejpozději však do 15 dnů: a) buď od uzavření smlouvy, na základě které převádí připojenou stavbu nebo pozemek či jejich část (byt, nebytový prostor v připojené stavbě) na 3. osobu (nového odběratele), b) nebo od uzavření smlouvy, kterou přenechává připojenou stavbu nebo pozemek, či jejich část (byt nebo nebytový prostor v připojené stavbě) k užívání 3. osobě, jakožto novému odběrateli, se dostavit s budoucím novým odběratelem do zákaznického centra provozovatele pro účely:

- Uzavření dohody o ukončení závazkového vztahu založeného smlouvou ve spojitosti se změnou odběratele k těmto odběrnému místu, pokud závazkový vztah není ukončen výpovědí ze strany odběratele nebo provozovatele,
 - oznámení změny v osobě vlastníka nebo uživatele připojené stavby nebo pozemku či jejich části (bytu nebo nebytového prostoru v připojené stavbě),
 - oznámení stavu vodoměrem registrovaného množství odebrané vody v odběrném místě ke dni předání připojené stavby/ pozemku novému odběrateli,
 - vzájemného písemného potvrzení mezi odběratelem a novým odběratelem, že údaj o stavu vodoměrem registrovaného množství odebrané vody odběratelem v odběrném místě ke dni předání připojené stavby/ pozemku (odběrného místa) novému odběrateli, je mezi odběratelem a novým odběratelem nesporný a ohledně odběru vody dosavadním odběratelem stavem závěrečným s tím, že zjištění vodoměrem registrovaného množství odebrané vody je podkladem pro závěrečné vyúčtování vodného a stočného dosavadnímu odběrateli a pro určení výše pohledávky provozovatele vůči dosavadnímu odběrateli na uhrazení vodného a stočného,
 - uhrazení platebních závazků (dluhů) odběratele vůči provozovateli založených smlouvou v hotovosti, nebo sjednání způsobu a lhůty uhrazení platebních závazků odběratele vůči provozovateli,
 - převzetí faktury, kterou jsou vyúčtovány pohledávky provozovatele vůči odběrateli na úhradu vodného a stočného podle stavu vodoměrem registrovaného množství odebrané vody v odběrném místě oznámeného odběratelem a potvrzeného novým odběratelem, nebo podle stavu vodoměrem registrovaného množství odebrané vody v odběrném místě zjištěného provozovatelem postupem a z důvodů dle čl. 12 odst. 12.2 VOP.
- 12.4 Jestliže se dosavadní odběratel bezdůvodně nedostaví do sídla provozovatele ve lhůtě a pro účely uvedené v čl. 12 odst. 12.3 VOP, nebo pokud odběratel sdělí provozovateli neúplné, nesprávné nebo nepravdivé údaje požadované provozovatelem pro účely ukončení smluvního vztahu založeného smlouvou a jeho vypořádání podle čl. 12 odst. 12.3 VOP, nebo pokud nový odběratel odmítne odsouhlasit odběratelem oznámený údaj o stavu vodoměrem registrovaného množství odebrané vody ke dni předání stavby/ pozemku novému odběrateli, či konečný stav měřicím zařízením zjištěného množství vypouštěných odpadních vod, pak se má zato, že odběratel bez výhrad uznává své platební závazky vůči provozovateli založené smlouvou, vzniklé ve spojitosti s dodávkou vody nebo odváděním a čištěním odpadních vod, a to jak co do právního důvodu jejich vzniku, tak co do jejich výše, a to v rozsahu v jakém výše dluhu odběratele vůči provozovateli vychází z provozovatelem zjištěného množství vody odebrané v odběrném místě do dne předcházejícímu dni uzavření smlouvy s novým odběratelem.
- 12.5 Smluvní strany se dohodly, že pro případ, že odběratel tuto smlouvu řádně neukončí v souvislosti se změnou vlastnického práva připojené stavby nebo pozemku, zaniká tato smlouva dnem, kdy nový vlastník připojené stavby nebo pozemku prokáže provozovateli nabytí vlastnického práva a uzavře novou smlouvu o dodávce vody a odvádění odpadních vod k této stavbě nebo pozemku.
- 12.6 Jestliže nový odběratel není vlastníkem připojené stavby nebo pozemku, provozovatel s ním uzavře smlouvu o dodávce pitné vody a odvádění a čištění odpadních vod pouze za předpokladu, že vlastník připojené stavby nebo pozemku převezme ručení za splnění platebních závazků (dluhů) nového odběratele ze smlouvy o dodávce pitné vody a odvádění a čištění odpadních vod.
- 12.7 Provozovatel je oprávněn odmítnout změnu odběratele

v odběrném místě bez přerušení dodávky vody a odvádění odpadních vod z místa plnění, jestliže dosavadní závazkový vztah založený smlouvou mezi dosavadním odběratelem a provozovatelem není ukončen řádně, způsoby sjednanými ve smlouvě a těchto VOP, nebo stanovenými zákonem č. 89/2012 Sb., či zákonem č. 274/2001 Sb. a dokud dosavadní odběratel nesplní všechny své platební závazky (dluhy) vůči provozovateli založené smlouvou a těmito VOP, nebo z důvodu jejího porušení.

13. Smluvní pokuty, úrok z prodlení a náhrada škody

- 13.1 Odběratel je povinen uhradit provozovateli za každé jednotlivé porušení povinnosti zdržet se neoprávněného odběru pitné vody z vodovodu, tj. za každý jednotlivý případ provozovatelem zjištěného neoprávněného odběru pitné vody z vodovodu, z kteréhokoliv důvodu uvedeného v čl. 5 odst. 5.1 VOP a v ust. § 10 odst. 1 Zákona - smluvní pokutu ve výši 8.000,- Kč, a to do 15 dnů ode dne, kdy provozovatel zjistil neoprávněný odběr vody na straně odběratele.
- 13.2 Odběratel je povinen uhradit provozovateli za každé jednotlivé porušení povinnosti zdržet se neoprávněného vypouštění odpadních vod do kanalizace, tj. za každý jednotlivý případ provozovatelem zjištěného neoprávněného vypouštění odpadních vod do kanalizace, z jakéhokoliv důvodu uvedeného v čl. 5 odst. 5.2 VOP a v ust. § 10 odst. 2 Zákona - smluvní pokutu ve výši 8.000,- Kč, a to do 15 dnů ode dne, kdy provozovatel zjistil neoprávněné vypouštění odpadních vod na straně odběratele.
- 13.3 Odběratel je povinen zaplatit provozovateli smluvní pokutu ve výši 4.000,- Kč, za každé porušení kterékoliv z níže uvedených povinností:
- a) Jestliže odběratel neumožní provozovateli a jím pověřeným osobám, ve lhůtě stanovené provozovatelem, přístup k vodoměru pro účely fakturačního či provozního zjištění vodoměrem registrovaného množství odběratelem odebrané vody, nebo pro účely výměny vodoměru, jeho opravy či zkoušky správnosti měření vodoměru.
 - b) Jestliže odběratel nedodrží podmínky umístění vodoměru, nebo měřicího zařízení pro měření množství vypouštěných odpadních vod stanovené provozovatelem.
 - c) Jestliže odběratel neumožní provozovateli vstup na pozemek, na němž je umístěn vodovod nebo kanalizace pro účely provádění prohlídek, údržby, oprav, úprav za účelem modernizace nebo zlepšení výkonnosti, výměny nebo rekonstrukce vodovodu nebo kanalizace.
 - d) Jestliže odběratel neumožní provozovateli a jím pověřeným osobám, ve lhůtě stanovené provozovatelem, přístup k vodovodní nebo kanalizační přípojce, nebo k hlavnímu a vnitřnímu uzávěru vody v připojené stavbě/ pozemku, nebo k zařízením vnitřního vodovodu nebo kanalizace připojené stavby/ pozemku.
 - e) Jestliže odběratel neumožní provozovateli přístup k měřicímu zařízení, které slouží k měření objemu odběratelem vypouštěných odpadních vod.
 - f) Jestliže odběratel provede zásah do vodoměru či umožní tento zásah provést, jenž bude mít za následek porušení plomby vodoměru, kterým je odběrateli měřeno množství odebrané pitné vody.
 - g) Jestliže odběratel provede zásah do vodoměru (zejména spočívající v jeho úpravě tak, že vodoměr nezaznamenává odběr pitné vody nebo zaznamenává odběr menší, než je odběr skutečný) či pokud odběratel takový zásah do vodoměru umožní.
 - h) Jestliže odběratel uvede nesprávné či nepravdivé údaje ve smlouvě při jejím uzavření, které poškozují provozovatele.
 - i) Jestliže odběratel vypouští do kanalizace odpadní vody, které překračují limity a koncentrace znečištění stanovené

kanalizačním řádem provozovatele, a to za každý zjištěný případ.

- j) Jestliže odběratel vypouští do kanalizace odpadní vody ve vyšší koncentrační nebo bilanční hodnotě než stanoví kanalizační řád, a to za každý zjištěný případ.
 - k) Jestliže odběratel nezajistí vodoměr tak, aby nemohlo dojít k neoprávněnému zásahu do vodoměru, k poškození plomby na vodoměru, nebo jiné neoprávněné manipulaci s ním, nebo jestliže odběratel neochrání vodoměr provozovatele před jeho poškozením, zničením, nebo ztrátou.
 - l) Jestliže se odběratel ocitne v prodlení se splněním povinností obsažených v čl. 9 odst. 9.6 VOP.
 - m) Jestliže se odběratel ocitne v prodlení se splněním kterékoliv z povinností obsažených v čl. 12 odst. 12.1 až odst. 12.3 VOP.
- 13.4 Zaplacení smluvní pokuty nemá vliv na povinnost odběratele zaplatit provozovateli náhradu škody vzniklé porušením povinností, jejíž řádné splnění je utvrzeno smluvními pokutami obsaženými v čl. 13 odst. 13.1 až 13.3 VOP. Provozovatel je oprávněn vedle smluvních pokut obsažených v čl. 13 odst. 13.1 až 13.3 VOP v celém rozsahu požadovat vůči odběrateli i náhradu škody, která mu porušením povinností utvrzené příslušnou smluvní pokutou obsaženou v čl. 13 odst. 13.1 až 13.3 VOP, vznikla.
- 13.5 Jestliže se odběratel, který je podnikatelem, ocitne v prodlení s uhrazením svých platebních závazků vůči provozovateli založených smlouvou o dodávce pitné vody a odvádění a čištění odpadních vod a těmito VOP, je povinen zaplatit provozovateli smluvní úrok z prodlení ve výši 0,1 % z dlužné částky za každý den prodlení s jejím uhrazením.

14. Reklamacce

Rozsah a podmínky práv odběratele z vadného plnění, způsob a místo jejich uplatnění, je obsažen v reklamačním řádu, který vydal provozovatel. Reklamační řád je k dispozici v sídle provozovatele a současně na webových stránkách provozovatele www.vakjes.cz.

15. Ochrana osobních údajů a jejich zpracování

15.1 Provozovatel ve smyslu článku 13 a 14 Obecného nařízení Evropského parlamentu a Rady (EU) 2016/679 ze dne 27. dubna 2016, o ochraně fyzických osob v souvislosti se zpracováním osobních údajů a o volném pohybu těchto údajů a o zrušení směrnice 95/46/ES (dále jen GDPR) jako správce osobních údajů zpracovává osobní údaje odběratele získané od odběratele jako subjektu údajů nebo získané z veřejného zdroje (např. z katastru nemovitosti) v tomto rozsahu:

- a) jméno a příjmení, titul, datum narození, rodné číslo, adresa bydliště, adresa místa podnikání, jméno a příjmení statutárního zástupce, identifikační číslo, daňové identifikační číslo, jméno a příjmení zmocněnce, adresa odběrného místa, číslo odběrného místa, číslo bankovního účtu, telefonní číslo, e-mailová adresa, číslo poštovní datové schránky, počet trvale připojených osob, výše a četnost záloh, informace o vlastním zdroji, údaj o výměře nemovitosti pro stanovení množství srážkových vod, údaje z měřidla;
- b) právním důvodem zpracování je smluvní požadavek;
- c) účelem zpracování je plnění povinností ze Smlouvy o dodávce pitné vody a odvádění odpadních vod;
- d) osobní údaje nebudou předávány jinému správci, pouze v případě změny provozovatele veřejného vodovodu/kanalizace, budou údaje předány vlastníkovi vodovodu/kanalizace nebo dle jeho pokynu novému provozovateli;
- e) osobní údaje nebudou předávány do třetích zemí;
- f) osobní údaje budou uchovávány v listinné podobě a v databázi v elektronické podobě;

g) ohledně osobních údajů nebude docházet k automatizovanému rozhodování a profilování;

h) osobní údaje budou zpracovávány a uchovávány po celou dobu trvání závazkového vztahu vyplývajícího z této Smlouvy a dále platí po dobu max. 12 měsíců po řádném ukončení smluvního vztahu s Provozovatelem (tj. např. po vzájemném vypořádání veškerých práv a povinností vyplývajících ze smlouvy). Stanoví-li právní předpisy zákonnou povinnost uchovávat některé údaje o odběrateli déle než 12 měsíců, řídí se provozovatel touto zákonnou povinností. Mezi tyto povinnosti patří například povinnost uchovávat dokumentaci pro účely vedení účetnictví atp.;

i) odběratel má právo na přístup ke svým údajům za účelem kontroly a pořízení kopie. Má právo na opravu svých osobních údajů, omezení zpracování, uplatnění námítky, výmaz po skončení zpracování. Má právo podat stížnost dozorovému orgánu, pokud by nakládání s jeho osobními údaji bylo v rozporu s právními předpisy;

15.2 Provozovatel zpracovává odběratelovy osobní údaje v souladu s právními předpisy a dbá o ochranu odběratelových práv.

15.3 Odběratel má právo se rozhodnout, zda osobní údaje provozovateli poskytne; poskytnutí osobních údajů je nezbytnou podmínkou pro uzavření smlouvy.

15.4 Ke zpracování osobních údajů dochází pro:

- a) účely jednání o uzavření smlouvy a plnění předmětu smlouvy,
- b) účely případného vymáhání splatných pohledávek ze smlouvy k jednání o úhradě dluhů, podmínkách finančního narovnání a ke sjednávání splátkových kalendářů,

provozovatel se zavazuje neuzívat osobní údaje pro jiné účely, než je uvedeno ve smlouvě a těchto VOP, neposkytnout tyto třetí osobě, vyjma případů, kdy je tato povinnost uložena příslušným právním předpisem.

15.5 Provozovatel jako správce osobních údajů přijal taková technická a organizační opatření, aby nemohlo dojít k neoprávněnému nebo nahodilému přístupu k osobním údajům, k jejich změně, zničení či ztrátě, neoprávněným přenosům, k jejich jinému neoprávněnému zpracování, jakož i k jinému zneužití osobních údajů. Tato povinnost platí i po ukončení zpracování osobních údajů. Osobní údaje mohou být zpřístupněny pouze určeným zaměstnancům provozovatele, kteří se pracovně zabývají smluvním vztahem. Zaměstnanci provozovatele, kteří přicházejí do styku s osobními údaji, jsou povinni zachovávat mlčenlivost o osobních údajích a o bezpečnostních opatřeních, jejichž zveřejnění by ohrozilo zabezpečení osobních údajů.

16. Závěrečná ustanovení

16.1 Tyto VOP vznikají a nabývají účinnosti ode dne 1. 11. 2019.

16.2 Veškerá oznámení provádí odběratel vůči provozovateli na formulářích k tomu určených provozovatelem uveřejněných na webových stránkách provozovatele či dostupných v listinné podobě v zákaznickém centru provozovatele.

16.3 Obsah těchto VOP závazně doplňuje obsah smlouvy o dodávce pitné vody a odvádění a čištění odpadních vod uzavřené mezi provozovatelem a odběratelem, nebo mezi provozovatelem, odběratelem a vlastníkem připojené stavby pozemku (je-li odlišný od odběratele).

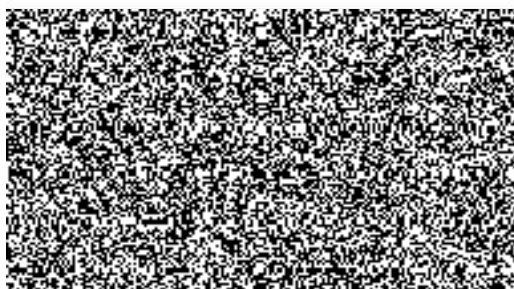
16.4 Všechny spory vyplývající ze závazkového vztahu založeného smlouvou budou projednány a rozhodovány věcně a místně příslušnými soudy v souladu s občanským soudním řádem a jinými obecně závaznými právními předpisy, pokud se je nepodaří stranám vyřešit mimosoudním způsobem. Jestliže mezi provozovatelem a odběratelem, jenž je spotřebitelem, dojde ke vzniku spotřebitelského sporu ze smlouvy, který se nepodaří

vyřešit vzájemnou dohodou, pak je spotřebitel oprávněn podat návrh na mimosoudní řešení takového sporu u věcně příslušného subjektu mimosoudního řešení spotřebitelských sporů, kterým je: Česká obchodní inspekce, ústřední inspektorát – oddělení ADR, adresa: Štěpánská 15, 120 00 Praha 2, e-mail: adr@coi.cz, web: <http://adr.coi.cz/>.

16.5 Odběratel a vlastník připojené stavby/pozemku (je-li odlišný od odběratele) společně prohlašují, že se seznámili s celým obsahem VOP, jsou zavázáni celým obsahem smlouvy a celým obsahem těchto VOP a na důkaz svého souhlasu s celým obsahem VOP připojují svůj podpis.

V Jeseníku dne - 8. 04. 2021

V OLOHOUCI dne 30.3.2021



ODBĚRATEL (JE-LI VLASTNÍK/SPOLEČNÍ VLASTNÍCI)



Hasičský záchranný sbor
zastoupen ředitelem
plk. Ing. Karel Kolářik

Výpočet množství srážkových vod odváděných do kanalizace
(dle § 31 vyhlášky č. 428/2001 Sb., zákona č. 274/2001 Sb. v platných zněních)

Příloha je součástí Smlouvy o dodávce pitné vody a odvádění a čištění odpadních vod uzavřené mezi smluvními stranami:

Provozovatel: Vak – Vodovody a kanalizace Jesenicka, a.s., Tyršova 248, 790 01 Jeseník, IČ: 65138066
Odběratel: Hasičský záchranný sbor Olomouckého kraje, Povel, Schweitzerova 524/91, 779 00 Olomouc
Vlastník: Česká republika

Odběrné místo: 1445 - Jeseník, U Bělidla, č.p. 1258/1

- Stavba č.p. 1258/1 jež je součástí pozemku parc.č. 2068/32 k.ú. Jeseník, obec Jeseník
- Stavba bez č.p./č.e. na pozemku parc.č. 2068/47, k.ú. Jeseník, obec Jeseník
- Pozemek parc.č. 2068/44 k.ú. Jeseník, obec Jeseník

VÝPOČET MNOŽSTVÍ SRÁŽKOVÝCH VOD ODVÁDĚNÝCH DO KANALIZACE

Druh plochy	plocha (m ²)	odtokový součinitel	redukováná plocha (m ²) (plocha x odtokový součinitel)
A	3.106	0,9	2.795,40
B		0,4	
C		0,05	

Součet redukovaných ploch: 2.795,40 m²

Dlouhodobý srážkový normál: 910,8 mm/rok, tj.: 0,9108 m/rok

Roční množství odváděných srážkových vod (Q): 2.546 m³

Součet redukovaných ploch (m²) x dlouhodobý srážkový normál (m/rok) = Q (m³/rok)

Odtokové součinitele podle druhu plochy

Plocha **A** – zastavěné plochy a těžce propustné zpevněné plochy – odtokový součinitel: 0,9
(v případě možnosti odtoku do kanalizace)

Plocha **B** – lehce propustné zpevněné plochy – odtokový součinitel: 0,4
(v případě možnosti odtoku do kanalizace)

Plocha **C** – plochy kryté vegetací – odtokový součinitel: 0,05
(v případě možnosti odtoku do kanalizace)

Datum: - 8. 04. 2021

Provozovatel:

Odběratel:

Hasičský záchranný sbor Olomouckého kraje
zastoupen ředitelem
plk. Ing. Karel Kolářik

