

Magistrát města České Budějovice
Investiční odbor
Ing. Zdeněk Šeda – vedoucí odboru
nám. Přemysla Otakara II. 1/1
370 92 České Budějovice

tel: +420 386 802 202

VÁŠ DOPIS ZE DNE

NAŠE ZNAČKA

VYŘIZUJE

Č. BUDĚJOVICE DNE

005-21-II

Roman Nedvěd

31. 03. 2021

Vážený pane Ing. Šedo,

na základě místního šetření v dané lokalitě plánovaného umístění koupacího mola v Českých Budějovicích a naší ústní domluvy s paní Kubíkovou Vám zasíláme aktualizovanou informaci a nabídku pro Váš záměr vybudovat koupací plovoucí molo.

1. Požadavek zákazníka:

Vybudování veřejného koupacího mola v Českých Budějovicích dle zadání zadavatele.
Plánovaná lokace koupacího mola:

1. Vltava - U Lučního jezů



	Nabídka plovoucích koupacích mol ČB	STRAN	Strana 2/7
		PŘÍLOHY	0

2. Legislativní požadavky pro koupací mola:

1. Vyjádření a souhlas Povodí Vltavy , státní podnik, jako správce toku
2. Povolení k umístění plovoucího zařízení vydané Státní plavební správou
3. Vyjádření a souhlas Města České Budějovice
4. Rozhodnutí o povolení koupacích plovoucích mol Odborem ochrany životního prostředí České Budějovice, oddělení vodního hospodářství (Vodoprávní úřad)

Rozhodující velikost plovoucích zařízení pro schvalovací proces:

- v případě koupacího mola do max. 10 m celkové délky se k tomuto záměru vyjadřuje a vydává souhlas Povodí Vltavy, Státní plavební správa k umístění, Město České Budějovice a Vodoprávní úřad, plovoucí zařízení je bez povinné evidence a registrace
- v případě koupacího mola o celkové délce od 10-20m se k tomuto záměru navíc připojuje schválení Státní plavební správy k technickému řešení plovoucího zařízení a zařízení získává evidenční číslo a podléhá pravidelné kontrole a revizi Státní plavební správou, která je zpoplatněna

3. Obecné provozní požadavky pro koupací mola

1. plovoucí zařízení bude zajištěno tak, aby nemohlo dojít k samovolnému odplavení mola (hrozí např. poškození technického zařízení správce toku)
2. vlastník plovoucího zařízení je zodpovědný za likvidaci splavenin na zařízení a je povinen je kontrolovat 1x týdně – 1 x za 14 dní (dle Provozního řádu a evakuačního plánu koupacího mola)
3. plovoucí zařízení nesmí omezovat správce toku (bude zpracován Provozní řád a evakuační plán koupacího mola - investor)
4. v zimním období od 31.10 – 31.03.2020 budou koupací mola demontována a uskladněna mimo vodní tok
5. se správcem toku bude v případě instalace uzavřena nájemní smlouva o pronájmu vodní hladiny a přílehlé břehové části
6. plovoucí zařízení bude opatřeno tabulkou s Provozním řádem s kontaktem a jménem provozovatele, případně kontaktem na zodpovědné osoby
7. při povodňových stavech a změnách vodní hladiny oproti normálu musí být pro tyto situace zpracován evakuační plán (Provozní řád a evakuační plán koupacího mola)

4. Nabídka realizace

Nabízíme Vám plovoucí zařízení PROZAC 24 (včetně instalace) do Vámi uvažované lokality

Níže Vám zasiláme nabídku na plovoucí zařízení, které je možné velice vhodně využít pro zamýšlený účel. Pro dlouhodobé používání doporučujeme instalovat vždy mola těžší, které nikdo nemůže bez použití mechanizace odcizit. Vyšší váha pontonu zajistí také vyšší stabilitu ... váha pontonu PROZAC 24 (jeden modul 2x4m) - 280 kg. Naše pontony mají přírodní charakter a díky dřevěné palubě dokonale splynou s přírodou a vodní hladinou. V provozu máme zkušenosti s tímto zařízením více než 20 let.

PROZAC s.r.o.
Rudolfovská tř. 464/103
370 01 České Budějovice

IČO: 281 57 605
DIČ: CZ 281 57 605

Tel.: +
Fax: +
e-mail: info@prozac.cz
<http://www.prozac.cz>

Technický popis navrhovaného zařízení PROZAC 24:

Máme tato zařízení od roku 1999 v provozu na vodě u našich zákazníků bez poškození (zákazníci oceňují vysokou užitnou hodnotu a životnost) a to i k zapůjčení na naší půjčovně. Jedná se o modulární plovoucí zařízení, které je tvořeno pomocí jednotlivých plovoucích pontonů o velikosti 2x4m, které jsou možné propojit všemi směry pomocí originálních spojek a sestavené poté do požadovaných tvarů a velikostí. Tvar a velikost požadované plovoucí sestavy může být proto variabilní. Mohou být pak tvořeny plovoucí mosty, koupací mola, přístavní můstky pro menší lodě a jiné. Jednotlivé pontony jsou pružně nebo pevně spojeny. Na pontony je možné instalovat doplňkové zařízení schody do vody, úvazná pacholata, solární lampy, skokanské můstky apod.

Zatížitelnost:

max. 80 kg/m²

Povrch:

impregnovaná dřevěná paluba (severské dřevo) s profilem drážkování proti skluzu na mokré palubě, povrch bezúdržbový (není potřeba aplikovat nátěry)

Výška paluby nad hladinou bez zatížení (free board):

cca 250 mm nad vodní hladinou

Kotvení:

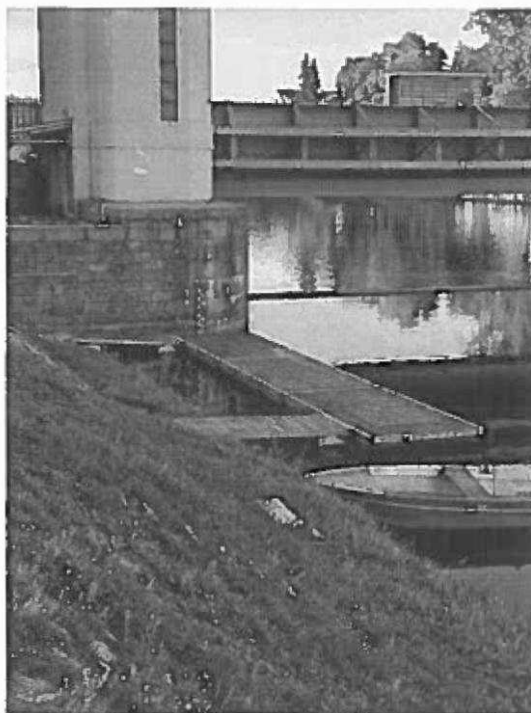
je prováděno řetězově k úvazným prvkům na břehu a betonovým kotvám na dně nebo na tyčové kotvy do dna. V případě nutnosti bude nutno vybudovat pevné kotvicí body.



4. 1 Návrh technického řešení jednotlivých lokalit dle zadání

Návrh dané lokality vychází z max. délky plovoucího zařízení do 10m tak, aby zařízení nepodléhalo technickému schvalování u Státní plavební správy a podléhalo jen „souhlasu s umístěním“. Při délce zařízení nad 10m je delší schvalovací proces a hlavně dojde k povinné registraci plavidla a to podléhá i pravidelným revizím Státní plavební správy, které jsou zpoplatněny.

Z důvodu očekávaného minimalizování škod vandalismem navrhujeme spojovací lávku realizovat ocelovým Zn rámem (původní návrh dřevěné lávky by byl nedostačující) s výplní tlakově impregnovaného profilovaného dřeva, které je bezúdržbové, stejně jako povrch plovoucích mol viz ponton realizovaný pro Povodí Vltavy v roce 2008 – jez Hluboká nad Vltavou.



Kotvení bude provedeno v břehové části řetězově na obou vnějších rozích mola u břehu pod úhlem 45° k vrtaným zemním kotvám délky 1,5m. Spojovací lávka bude o rozměru 4x1,2m kotvena k dvěma zemním kotvám do břehu o délce 1,5m na břehu, případně bude kotvena na kotevní prvky do stávajícího betonu. Zavěšení lávky bude na břehu pohyblivé a k plovoucímu zařízení na čep. Lávka nebude mít zábradlí (stejně jako výše uvedené foto). Lávka bude mít vyrovnávací plovoucí ponton.

Lokace:

Vitava u Lučního jezů

Zadání:

Umístění u levého břehu, lávka umístěna vlevo od schodiště.

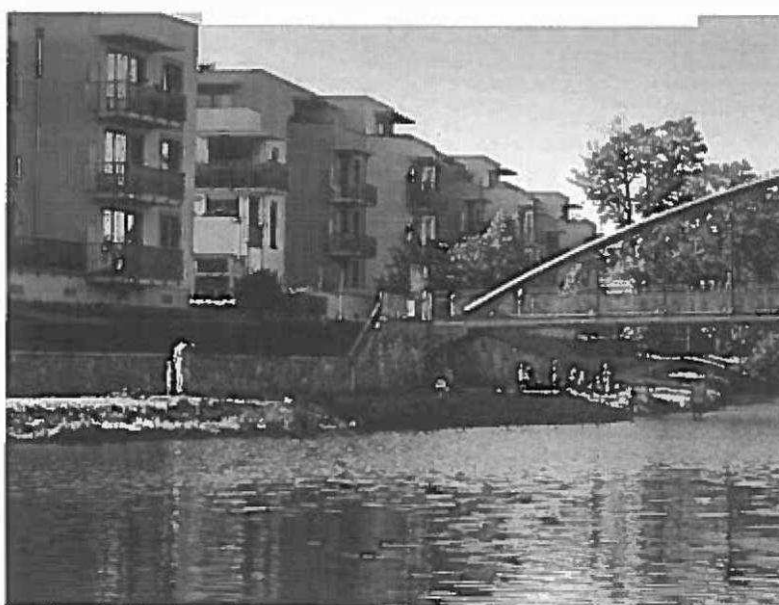
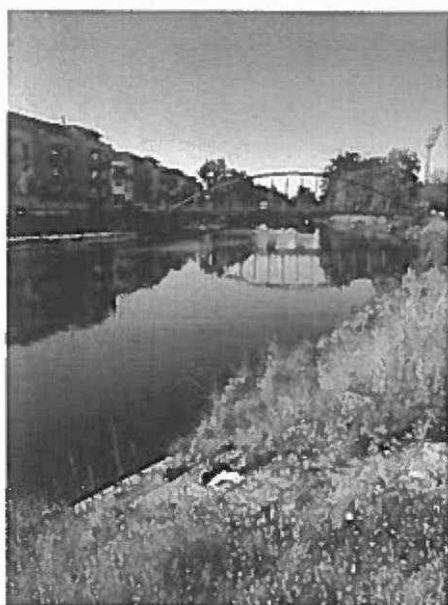
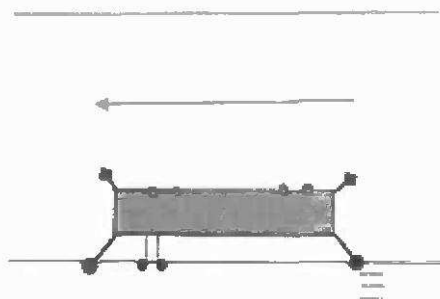
Počet stanovišť: 1

2 x Modulární plovoucí ponton PROZAC 24

2 x výlezačí žebříky

1 x lávka bez zábradlí

Statické kotvení do břehu a v toku dle potřeby k zátěžovým kotvám



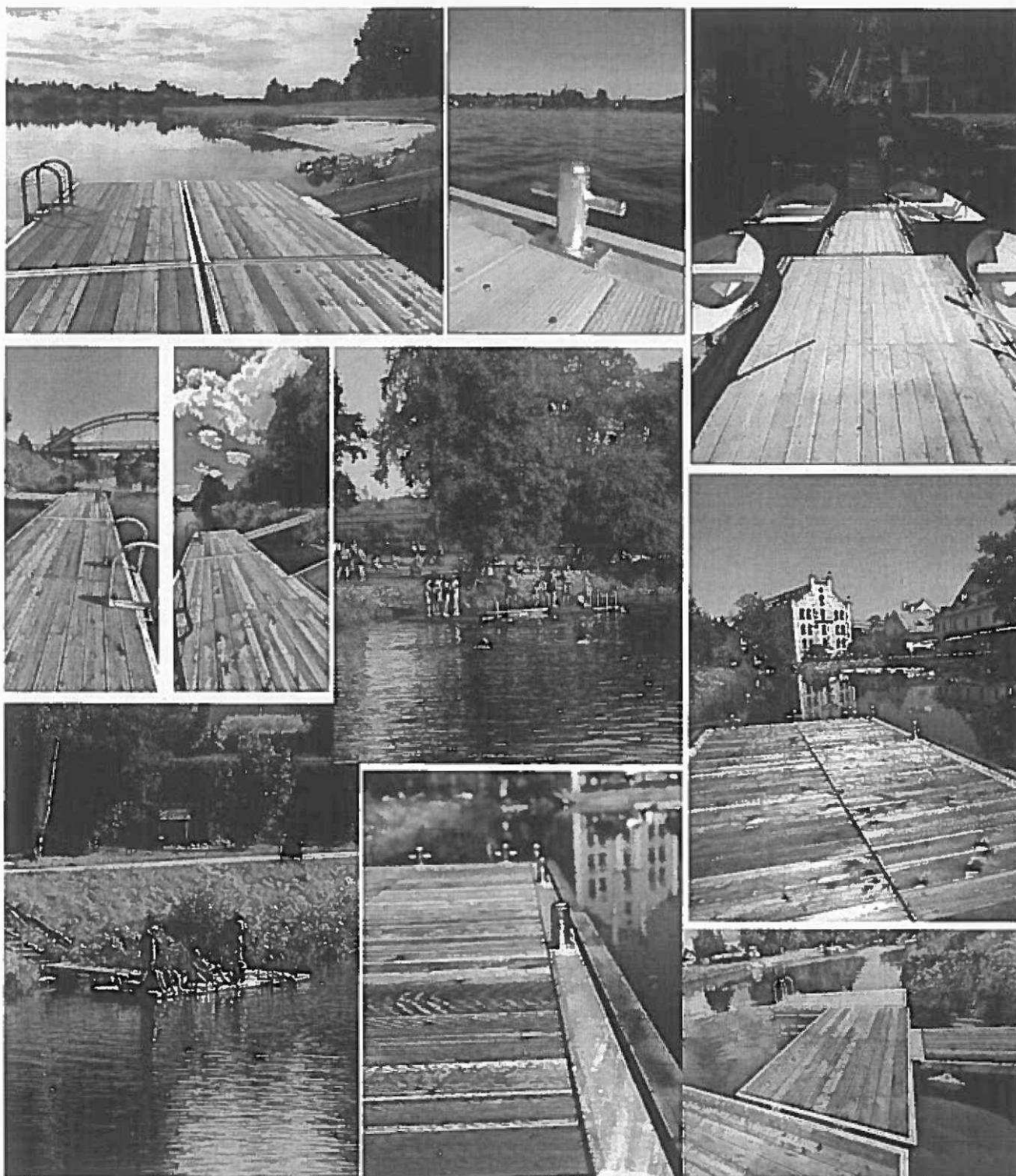
4.2 Servis

Nabízíme záruční a pozáruční servis. Pravidelnou kontrolu případného naplavení nečistot a plovoucích předmětů zachycených u mola zajišťuje 1x týdně až 2x za 14 dní investor!

4.3 Legislativní schválení uvažovaného plovoucího zařízení

V rámci nabídky nabízíme na základě plné moci projednání a zajištění souhlasu Povodí Vitavy, státní podnik a souhlasu s umístěním plovoucího zařízení Státní plavební správou. Souhlasné stanovisko města České Budějovice a Vodoprávního úřadu České Budějovice (Odbor ochrany životního prostředí České Budějovice, oddělení vodního hospodářství) předpokládáme, že bude zajištěno Vámi. V případě, že budete požadovat zajištění i těchto stanovisek od nás, zajistíme je. Poplatky jako např. kolky a platby za žádosti u dotčených povolovacích orgánů vzniklé v rámci schvalovacího procesu hradí investor.

VZOROVÉ REFERENCE:



	Nabídka plovoucích koupacích mol ČB	STRAN	Strana 6/7
		PŘÍLOHY	0

5. Nabídková cena:

P.č.	Název položky	MJ	mn.	cena / MJ	celkem (Kč)
1. Vltava u Meteoru, 1.stanoviště					
1.1.	ponton PROZAC 24 (rozměr 4 x 2 m)	ks	2	48 000,00	96 000,00
1.2.	přístupová lávka (ocel+dřevo) 1,2 x 4 m)	ks	1	14 000,00	14 000,00
1.3.	žebřík	ks	2	7 000,00	14 000,00
1.4.	kotvení	ks	1	32 000,00	32 000,00
mezisoučet					156 000,00
2. Technické zabezpečení					
2.1.	Montáž zařízení	kpl	1	4 800,00	4 800,00
mezisoučet					4 800,00
Cena celkem v Kč bez DPH					160 800,00

Ceny jsou uvedeny v Kč a bez DPH.

174-56109-JPH

Záruční podmínky: 36 měsíců

Obchodní podmínky: dle dohody

Dodací podmínky: skladem, dle dohody

Závěr:

Jsme připraveni dále jednat o různých úpravách této nabídky a to zvláště technického řešení a jiných možnostech, které nejsou součástí této nabídky.

Tato nabídka obsahuje informace, které nejsou určeny ke zveřejnění mimo Vaši organizaci a nesmí být jako celek ani částečně kopírována, upravována ani jinak využívána k účelům, které nesouvisí s jejím vyhodnocením. Pokud by tato nabídka vedla k uzavření smlouvy, má Vaše organizace právo ji kopírovat či jinak používat při realizaci předmětného díla. Tímto není nijak omezeno právo zákazníka nakládat s informacemi obsaženými v této nabídce, pokud byly získány z jiného zdroje.

S pozdravem


za firmu PROZAC, s.r.o.

Roman Nedvěd – prokurista společnosti



PROZAC s.r.o.
Rudolfovská tř. 464/103
370 01 České Budějovice

IČO: 281 57 605
DIČ: CZ 281 57 605

Tel.: +420 
Fax: +420 387 311 321
e-mail: info@prozac.cz
<http://www.prozac.cz>