



Došlo na právní oddělení CZU dne:

05. 05. 2021

KUPNÍ SMLOUVA na dodávku velkoformátového skeneru s příslušenstvím

uzavřená ve smyslu § 2079 a násl. zákona č. 89/2012 Sb., občanský zákoník, ve znění pozdějších předpisů (dále jen „občanský zákoník“)

I. Smluvní strany

- 1.1. **Kupující:** **Česká zemědělská univerzita v Praze**
Sídlo: Kamýcká 129, 165 00 Praha Suchbát
Zastoupený: Ing. Jakub Kleindienst, kvestor
bank. spojení: xxxx
číslo účtu: xxxx
IČO: 60460709
DIČ: CZ60460709

(dále jen „kupující“) na straně jedné

a

- 1.2. **Prodávající:** **COPY GENERAL TECHNOLOGY, s.r.o.**
Sídlo: Křížová 2598/4, 150 00 Praha 5 - Smíchov
Zastoupený: Pavlou Vogelovou
bank. spojení: Československá obchodní banka a.s.
číslo účtu: xxxx
IČO: 03846440
DIČ: CZ03846440
zapsaný v OR vedeném Městským soudem v Praze oddíl C vložka 238662

(dále jen „prodávající“) na straně druhé

(společně dále také jako „smluvní strany“)

uzavírají níže uvedeného dne, měsíce a roku na základě výsledku zadávacího řízení veřejné zakázky malého rozsahu s názvem „Dodávka velkoformátového skeneru a velkoformátového plotru“ tuto kupní smlouvu na dodávku zařízení část A velkoformátový skener s příslušenstvím (dále jen „smlouva“)

II. Předmět smlouvy

- 2.1. Předmětem této smlouvy je závazek prodávajícího dodat kupujícímu velkoformátový skener (nový, nepoužívaný, originální) vč. všech součástí, příslušenství a dokladů nezbytných k jeho řádnému užívání (dále jen „zboží“) a poskytnout kupujícímu s tím spojené služby, zejména zajištění dopravy do místa plnění dle čl. III. této smlouvy a ekologické likvidace obalového materiálu a jiného odpadu vzniklého v důsledku dodávky zboží, a to v rozsahu a za podmínek stanovených touto smlouvou. Předmětem této smlouvy je dále závazek prodávajícího převést na kupujícího vlastnické právo k řádně dodanému a kupujícím převzatému zboží. Předmětem

této smlouvy je rovněž závazek kupujícího řádně dodané zboží od prodávajícího převzít a za převzaté zboží uhradit prodávajícímu kupní cenu způsobem a v termínu sjednaném touto smlouvou.

- 2.2. Přesná specifikace zboží je uvedena v příloze této smlouvy, která tvoří její nedílnou součást.

III.

Doba a místo plnění

- 3.1. Prodávající se zavazuje, že sjednané zboží předá kupujícímu **nejpozději do 60 kalendářních dnů** od nabytí účinnosti uzavřené smlouvy.
- 3.2. Zboží bude předáno prodávajícím a převzato kupujícím na základě oboustranně podepsaného předávacího protokolu, uzavřeném dle podmínek uvedených dále v této smlouvě.
- 3.3. Místem plnění je budova Fakulty lesnické a dřevařské, v areálu sídla kupujícího: Kamýčká 129, 165 00 Praha Suchdol, kontaktní osobou je xxxx , e-mail: xxxx.

IV.

Cena a platební podmínky

- 4.1. Kupní cena za zboží dodané v souladu s touto smlouvou a její přílohou je stanovena dohodou smluvních stran.
- 4.2. Kupující se zavazuje uhradit prodávajícímu za zboží dle čl. II. této smlouvy sjednanou celkovou kupní cenu ve výši 199.000,00 Kč bez DPH, tj. 240.790,00 Kč vč. DPH.
- 4.3. Kupní cena je sjednána jako nejvýše přípustná a nepřekročitelná. Prodávající prohlašuje, že kupní cena obsahuje veškeré poplatky a další náklady spojené s plněním předmětu této smlouvy, zejména náklady na dopravu do místa plnění uvedeného v čl. III. této smlouvy, odvoz a ekologickou likvidaci obalových materiálů a jiného odpadu vzniklého v důsledku dodávky, náklady spojené s montáží a uvedením zboží do provozu, předvedení plné funkčnosti zboží, náklady na zaškolení obsluhy (min. 2 osob), náklady spojené s případným odstraněním vad dodaného zboží, zajištěním záručního servisu, zajištěním technické podpory alespoň po dobu záruky apod.
- 4.4. Prodávající prohlašuje, že kupní cena zahrnuje i případné náklady na správní poplatky, daně, cla, schvalovací řízení, provedení předepsaných zkoušek, zabezpečení prohlášení o shodě, certifikátů a atestů, převod práv, pojištění, manipulační poplatky apod.
- 4.5. Kupní cena bude kupujícím uhrazena v české měně na základě daňového dokladu faktury, a to bezhotovostním převodem na bankovní účet prodávajícího. Fakturu je prodávající povinen vystavit do 15 dnů po řádném a včasném dodání a převzetí zboží kupujícím dle této smlouvy na základě předávacího protokolu.
- 4.6. Daňový doklad faktura musí obsahovat všechny náležitosti řádného účetního a daňového dokladu ve smyslu příslušných právních předpisů, zejména zákona č. 235/2004 Sb., o dani z přidané hodnoty, ve znění pozdějších předpisů. Zároveň musí být na faktuře uvedeno označení projektu a operačního programu, z něhož je dodávka spolufinancována: „Excelentní výzkum jako podpora Adaptace lesnictví a dřevařství na globální změnu a 4. průmyslovou revolucí“ s reg. č. CZ.02.1.01/0.0/0.0/16_019/0000803, spolufinancovaného z Operačního

programu Výzkum, vývoj a vzdělávání. V případě, že faktura nebude mít odpovídající náležitosti, je kupující oprávněn ji vrátit ve lhůtě splatnosti zpět prodávajícímu k doplnění, aniž se tak dostane do prodlení se splatností. Lhůta splatnosti počíná běžet znovu od opětovného doručení náležitě doplněné či opravené faktury kupujícímu.

- 4.7. Splatnost faktury je minimálně 30 dnů ode dne jejího vystavení. Fakturu je prodávající povinen doručit do 3 pracovních dnů od jejího vystavení elektronicky na e-mailovou adresu: hajekjiri@fld.czu.cz a projekty_fld@fld.czu.cz. V případě pozdějšího doručení je objednatel oprávněn žádat o přiměřené prodloužení splatnosti faktury. Jiné doručení nebude považováno za řádné s tím, že objednateli nevznikne povinnost fakturu doručenou jiným způsobem uhradit.
- 4.8. Za den platby se považuje den odepsání fakturované částky z bankovního účtu kupujícího ve prospěch bankovního účtu prodávajícího.
- 4.9. Úhrada kupní ceny nebo její části bude prodávajícímu převedena na jeho účet zveřejněný správcem daně podle § 98 zákona č. 235/2004 Sb., o dani z přidané hodnoty, ve znění pozdějších předpisů, a to i v případě, že na faktuře bude uveden jiný bankovní účet. Pokud prodávající nebude mít bankovní účet zveřejněný podle § 98 zákona č. 235/2004 Sb., o dani z přidané hodnoty, ve znění pozdějších předpisů, provede kupující úhradu na bankovní účet až po jeho zveřejnění správcem daně, aniž by byl kupující v prodlení s úhradou. Zveřejnění bankovního účtu správcem daně oznámí prodávající bezodkladně kupujícímu. Toto ustanovení se neuplatní v případě, že prodávající k tomuto není povinen dle zákona č. 235/2004 Sb., o dani z přidané hodnoty, ve znění pozdějších předpisů.

V.

Práva a povinnosti smluvních stran

- 5.1. Prodávající je povinen dodat zboží v dohodnutém množství, jakosti a provedení. Veškeré zboží dodávané prodávajícím kupujícímu z titulu této smlouvy musí splňovat kvalitativní požadavky dle této smlouvy a její přílohy.
- 5.2. Prodávající je povinen dodat zboží bez vad kupujícímu v souladu s podmínkami této smlouvy, přičemž za řádné dodání zboží se považuje jeho převzetí kupujícím, a to na základě potvrzení této skutečnosti v protokolu o předání a převzetí zboží. Předávací protokol může být podepsán nejdříve v okamžiku, kdy bude beze zbytku realizována samotná fyzická dodávka zboží prodávajícím, včetně všech souvisejících výkonů a služeb sjednaných touto smlouvou, s výjimkou záručního servisu (viz též čl. 5.3 této smlouvy).
- 5.3. Prodávající je povinen před předáním a převzetím zboží zajistit odvoz obalových materiálů (a následně provést jejich ekologickou likvidaci), provést montáž zboží a uvést zboží do provozu, předvést kupujícímu plnou funkčnost zboží, provést zaškolení obsluhy kupujícího a předat kupujícímu doklady, které jsou nutné k převzetí a k užívání zboží (zejména technická dokumentace, uživatelská dokumentace a záruční listy, vše výlučně v českém jazyce a podle předpisů platných v ČR, manuál v českém nebo anglickém jazyce).
- 5.4. Kupující nabývá vlastnického práva ke zboží dnem převzetí zboží od prodávajícího na základě předávacího protokolu. Stejným okamžikem přechází na kupujícího také nebezpečí škody na věci.

5.5. Prodávající odpovídá kupujícímu za škodu či jinou újmu způsobenou porušením povinností podle této smlouvy nebo povinností stanovené obecně závazným právním předpisem.

5.6. Smluvní strany se dohodly a prodávající určil, že osobou oprávněnou k jednání za prodávajícího ve věcech, které se týkají této smlouvy a její realizace je:

jméno a příjmení: xxxx

e-mail: [XXXX](#)

tel.: xxxx

5.7. Smluvní strany se dohodly a kupující určil, že osobou oprávněnou k jednání za kupujícího ve věcech, které se týkají této smlouvy a její realizace je:

jméno a příjmení: xxxx

e-mail: [XXXX](#)

tel.: xxxx

nebo

jméno a příjmení: xxxx

e-mail: xxxx

tel.: xxxx

5.8. Veškerá korespondence, pokyny, oznámení, žádosti, záznamy a jiné dokumenty vzniklé na základě této smlouvy mezi smluvními stranami nebo v souvislosti s ní budou vyhotoveny v písemné formě v českém jazyce a doručují se buď osobně nebo doporučenou poštou, faxem či e-mailem, k rukám a na doručovací adresy oprávněných osob dle této smlouvy.

VI.

Záruka na zboží

6.1. Prodávající přebírá záruku za zboží na dobu 24 měsíců. Záruční doba počíná běžet dnem dodání zboží kupujícímu, tj. dnem podpisu předávacího protokolu kupujícím.

6.2. Kupující je povinen písemně ohlásit prodávajícímu záruční vady neprodleně. Záruční opravy provede prodávající bezplatně ve lhůtě maximálně 30 kalendářních dnů od ohlášení vady, případně prodávající dohodne s kupujícím jinou dobu odstranění reklamované vady. V případě nedodržení tohoto prováděcího termínu je kupující dále oprávněn nedostatky nechat odstranit třetí osobou na náklady prodávajícího, a to i bez předchozího upozornění na tuto skutečnost.

6.3. V případě opravy v záruční době se tato prodlužuje o dobu od oznámení vady kupujícím do jejího odstranění prodávajícím, případně třetí osobou na náklady prodávajícího ve smyslu poslední věty čl. 6.2. této smlouvy.

6.4. Reklamací lze uplatnit nejpozději do posledního dne záruční doby, přičemž i reklamacie odeslaná v poslední den záruční doby se považuje za včas uplatněnou.

6.5. Záruka se nevztahuje na vady způsobené neodbornou manipulací nebo mechanickým poškozením zboží, pokud tyto vady nezpůsobil sám prodávající.

- 6.6. Kupující si vyhrazuje právo místo záruční opravy požadovat odstranění reklamovaných vad dodáním náhradního zboží za zboží vadné, a to ve lhůtě dle čl. VI. bodu 6.2 této smlouvy.
- 6.7. V případě takové vady zboží nebo jeho části, která je neopravitelná a zároveň pokud prodávající nedisponuje zbožím stejného druhu a kvality, je kupující oprávněn od této smlouvy částečně odstoupit, a to v rozsahu vadného plnění, a žádat vrácení části kupní ceny, odpovídající ceně vadné části plnění.

VII. Sankční ujednání

- 7.1. V případě, že prodávající nedodá zboží v termínu dle této smlouvy, zavazuje se kupujícímu uhradit smluvní pokutu ve výši 0,5 % z kupní ceny za každý i jen započatý den prodlení.
- 7.2. Proávající je povinen kupujícímu uhradit smluvní pokutu ve výši 0,05 % z kupní ceny za každý započatý den prodlení s odstraněním reklamovaných vad ve lhůtě dle čl. VI. bodu 6.2 této smlouvy.
- 7.3. V případě prodlení kupujícího s úhradou faktury je prodávající oprávněn uplatnit vůči kupujícímu úrok z prodlení ve výši 0,05 % z dlužné částky za každý i jen započatý den prodlení s úhradou faktury.
- 7.4. Okolnosti vylučující odpovědnost nemají vliv na povinnost platit smluvní pokutu.
- 7.5. Úhradou smluvní pokuty zůstávají nedotčena práva kupujícího na náhradu škody či jiné újmy v plné výši.

VIII. Platnost a účinnost smlouvy

- 8.1. Tato smlouva nabývá platnosti dnem podpisu smlouvy oprávněnými zástupci obou smluvních stran. Tato smlouva nabývá účinnosti okamžikem uveřejněním v registru smluv v souladu se zákonem č. 340/2015 Sb., o zvláštních podmínkách účinnosti některých smluv, uveřejňování těchto smluv a o registru smluv (zákon o registru smluv), ve znění pozdějších předpisů.
- 8.2. Smlouvu je možné ukončit:
- a) písemnou dohodou smluvních stran;
 - b) písemnou výpovědí ze strany kupujícího;
 - c) odstoupením od smlouvy.
- 8.3. Odstoupit od smlouvy lze pouze z důvodů stanovených ve smlouvě nebo příslušných právních předpisech. Od této smlouvy může smluvní strana dotčená porušením povinnosti jednostranně odstoupit pro podstatné porušení této smlouvy, přičemž za podstatné porušení této smlouvy se zejména považuje:
- a) na straně kupujícího nezaplacení kupní ceny podle této smlouvy ve lhůtě delší 30 kalendářních dnů po dni splatnosti příslušné faktury;
 - b) na straně prodávajícího, jestliže nedodá řádně a včas předmět této smlouvy a nezjedná nápravu do 5 pracovních dnů od písemného upozornění kupujícím na neplnění této smlouvy;
 - c) na straně prodávajícího, postupuje-li prodávající při plnění smlouvy v rozporu s ujednáními této smlouvy, s pokyny oprávněného zástupce kupujícího, či v rozporu s právními předpisy.

- 8.4. Kupující je oprávněn od smlouvy odstoupit v případě, že podle údajů uvedených v registru plátců DPH se prodávající stane nespolehlivým plátcem DPH.
- 8.5. Skončením účinnosti smlouvy zanikají všechny závazky smluvních stran ze smlouvy. Skončením účinnosti nebo jejím zánikem nezanikají nároky na náhradu škody či jiné škody a zaplacení smluvních pokut sjednaných pro případ porušení smluvních povinností vzniklé před skončením účinnosti smlouvy, a ty závazky smluvních stran, které podle smlouvy nebo vzhledem ke své povaze mají trvat i nadále, nebo u kterých tak stanoví zákon.
- 8.6. Prodávající přebírá riziko změny okolností dle občanského zákoníku.

IX.

Závěrečná ustanovení

- 9.1. Vztahy mezi smluvními stranami se řídí českým právním řádem. Ve věcech smlouvou výslovně neupravených se právní vztahy z ní vznikající a vyplývající řídí příslušnými ustanoveními občanského zákoníku a ostatními obecně závaznými právními předpisy.
- 9.2. Veškeré změny či doplnění smlouvy lze učinit pouze na základě písemné dohody smluvních stran. Takové dohody musí mít podobu datovaných, číslovaných a oběma smluvními stranami podepsaných dodatků smlouvy.
- 9.3. Vztahuje-li se důvod neplatnosti jen na některé ustanovení smlouvy, je neplatným pouze toto ustanovení, pokud z jeho povahy, obsahu anebo z okolností, za nichž bylo sjednáno, nevyplývá, že jej nelze oddělit od ostatního obsahu smlouvy.
- 9.4. Smluvní strany budou vždy usilovat o přátelské urovnání případných sporů vzniklých ze smlouvy. Pokud nebylo dosaženo přátelského urovnání sporu ani do 30 pracovních dnů po jeho prvním oznámení druhé smluvní straně, je kterákoliv ze smluvních stran oprávněna obrátit se svým nárokem k příslušnému soudu.
- 9.5. Smlouva se vyhotovuje ve 4 (čtyřech) stejnopisech, z nichž každý má platnost originálu. Každá ze smluvních stran obdrží po 2 (dvou) stejnopisech. V případě, že bude Smlouva uzavírána v elektronické podobě, včetně jejího podpisu, bude vyhotovena pouze v jednom stejnopise.
- 9.6. Nedílnou součástí této smlouvy je prodávajícím zpracovaná příloha s názvem Technická specifikace předmětu plnění.
- 9.7. Prodávající bezvýhradně souhlasí se zveřejněním plného znění této smlouvy tak, aby tato smlouva mohla být předmětem poskytnuté informace ve smyslu zákona č. 106/1999 Sb., o svobodném přístupu k informacím, ve znění pozdějších předpisů. Prodávající rovněž souhlasí se zveřejněním plného znění této smlouvy dle § 219 zákona č. 134/2016 Sb., o zadávání veřejných zakázek, ve znění pozdějších předpisů a zákona č. 340/2015 Sb., o zvláštních podmínkách účinnosti některých smluv, uveřejňování těchto smluv a o registru smluv (zákon o registru smluv).
- 9.8. Prodávající bere na vědomí a souhlasí, že je osobou povinnou ve smyslu § 2 písm. e) zákona č. 320/2001 Sb., o finanční kontrole, ve znění pozdějších předpisů. Prodávající je povinen plnit povinnosti vyplývající pro něho jako osobu povinnou z výše citovaného zákona.
- 9.9. Smluvní strany prohlašují, že si smlouvu před jejím podpisem přečetly a s jejím obsahem bez výhrad souhlasí. Smlouva je vyjádřením jejich pravé, skutečné, svobodné a vážné vůle.

Na důkaz pravosti a pravdivosti těchto prohlášení připojují oprávnění zástupci smluvních stran své vlastnoruční podpisy.

V Praze dne 5.5.2021

Za kupujícího:
Česká zemědělská univerzita v Praze

Ing. Jakub Kleindienst, kvestor



V Praze dne 22.4.2021

Za prodávajícího:
COPY GENERAL TECHNOLOGY, s.r.o.

Pavla Vogelová

Prověřeno právním odd. ČZU v Praze

Příloha č. 1 kupní smlouvy – technická specifikace předmětu plnění

Výrobce	ImageAccess
Model skeneru	WideTEK® 44
Typ skeneru	Průchodový, volně stojící se stojanem (podstavcem), pojízdný
Vhodnost použití	Výkresová dokumentace, mapy, fotky
Minimální formát skenovaného média	A4
Typ skenování	Barevné, černobílé
Maximální šíře skenování	1118 mm
Maximální šíře originálu	1270 mm
Maximální tloušťka originálu	3 mm
Jazyk uživatelského rozhraní	Angličtina, čeština
Rozměry	228 x 1425 x 507 mm (Š x V x H)
Optické rozlišení	1200 dpi (s interpolací volitelně až 9600dpi)
Typ snímače	CCD
Podporované formáty	Multipage PDF (PDF/A) and TIFF, JPEG, JPEG 2000, PNM, PNG, BMP, TIFF (Raw, G3, G4, LZW, JPEG)
Rychlost skenování při 200 dpi	28 cm/s
Kapacita paměti	16 GB RAM
Kapacita disku	320 GB
Hmotnost	53 kg
Certifikace Energy Star.	ANO
Provozní hlučnost	< 35 dB(A) (Scanning) / < 25 dB(A) (Standby)
Spotřeba	< 0.5 W (Sleep) / 6.5 W (Standby) / < 60 W (Ready to scan) / < 120 W (Scanning)
USB Port	1 USB Port 3.0
Kompatibilita s OS Windows, OS X	ANO
Síťové protokoly	IPv4, IPv6, SNMPv3
Síťová karta rozhraní	10/100/1000 Mb/s
Certifikace Energy Star	Ano
Možnosti ukládání dat	Skenuje přímo na SMB, FTP, hot folderů USB, HDD, Emailu nebo Cloudu
Obsah dodávky	Skener, stojan, dotykový display 22", napájecí kabel, síťový kabel, kabel na přenos, vodítka médií, manuál v českém anglickém jazyce

Declaration of Conformity (EU)

According to ISO/IEC 17050-1 and EN 17050-1

The manufacturer

Manufacturer	Image Access GmbH, Wuppertal, Germany
---------------------	---------------------------------------

declares that the product

Product	WideTEK 36, WideTEK 44, WideTEK 48
Model designation	WT36-***, WT44-***, WT48-***

conforms to the following regulations

Safety	IEC/EN 62368-1:2014 Ed.2, AUS/NZL 62368-1:2014 Ed.2
	UL 62368-1:2014 Ed.2, CSA 62368-1:2014 Ed.2

EMC	EN 55032:2015 (B), CISPR32, EN 55024:2010 + A1:2015, CISPR24
	EN 61000-3-2:2014, EN 61000-3-3:2013, FCC CFR 47 Part 15 (B)

RoHS	Directive 2011/65/EU (RoHS 2), SJ/T 11364 (China RoHS), India E-waste Rule 2011
-------------	---

Efficiency	DOE Level VI / CEC Level VI / Eco-design Directive 2009/125/EC, (EU) 2019/1782
-------------------	--

The product herewith complies with the requirements of the Low Voltage Directive 2014/35/EU, the EMC Directive 2014/30/EU, the RoHS Directive 2011/65/EU and carries the CE marking accordingly. In addition, it complies with the WEEE Directive 2012/19/EU.

July 2020, Image Access GmbH, Germany

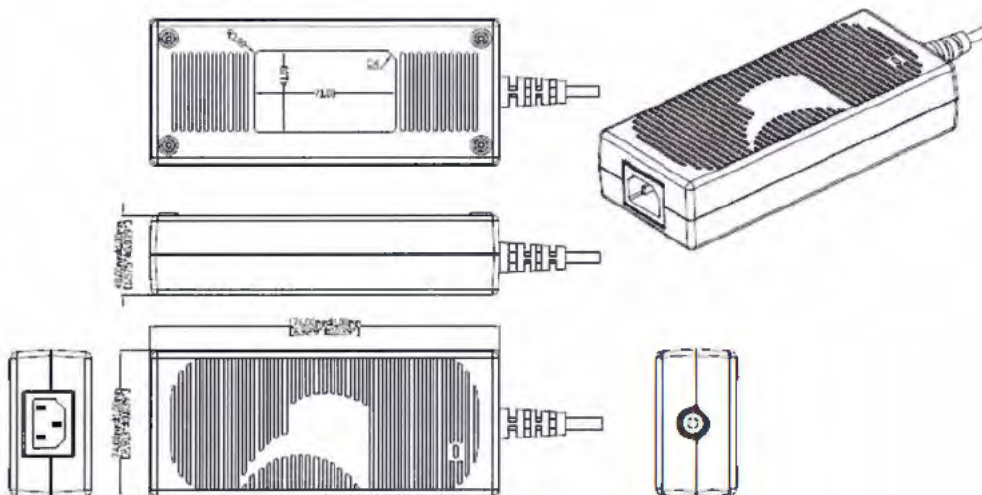


Thomas Ingenhoff, CEO

External Power Supply

Medical / ITE / Household Power Supply

Part Number	TR9CI7500YL4CIMR6B
Manufacturer	GlobTek, Inc,
Regulatory Model	GTM961800P
Type	Regulated Switchmode AC/DC Power Supply AC Adaptor
Category	Medical/ITE/Household use Power Supply
Input Voltage Range	100 – 240V~, 50-60Hz
Max. Input Current	2,2A
Input Connector	IEC 60320/C14
Output Voltage	24VDC, 7,5A
Max. Output Power Rating	180W, Power rating with convection cooling.
Output Connector	KPPX-4P, Pin 1,4 -> 24V, Pin 2,3 -> GND, Shell -> AC Earth
Efficiency	DOE Level VI / CEC Level VI / Eco-design Directive 2009/125/EC, (EU) 2019/1782
Protection	IP41
Size	176.5*74*40mm
Ambient Temperature	0 – 40°,
Approvals	cETLus 60601-1-11; cETLus 60950-1; cETLus 60601-1 3rd; CB 60601-1-11; CB 60601-1; cETLus; S-Mark IEC/EN 60601-1; WEEE; Ukraine; PSE; VCCI; Level VI; China RoHS; CE; EAC; Class I; RoHS; CB 60950; CB 60335; CCC; CB 62368; S-Mark 60950;
Agency Documents	www.globtek.info/certs/GTM961800P/



Regulatory Statements Ecological

Lithium Battery

This product contains a lithium battery located on an internal motherboard. The battery is used to maintain data integrity of real-time clock and the BIOS settings and is designed to last the life of the product. Any attempt to service or replace this battery should be performed by a qualified service technician. The battery may require special handling at the end of its life.



Disposal of Waste Equipment by Users

This symbol means do not dispose of your product with your other household waste. Instead, you should protect human health and the environment by handing over your waste equipment to a designated collection point for the recycling of waste electrical.



Cleaning Procedures

Use a damp microfiber cloth to clean all non-electric parts of the products. Metal parts and glass plates can be cleaned using a standard glass cleaner. Do not use alcohol, ethanol or any other organic solvents since they may destroy the surface of the product.

RoHS Declaration

This product complies with the **Restriction of Hazardous Substances Directive 2011/65/EU (RoHS 2)** and prohibits use of lead, mercury, hexavalent chromium, polybrominated biphenyls or polybrominated diphenyl ethers in concentrations exceeding 0.1 weight % and 0.01 weight % for cadmium.



Quality Management System

The Quality Management System of Image Access GmbH, Wuppertal, Germany has been assessed and registered by Intertek Certification GmbH as conforming to the requirements of DIN EN ISO 9001:2015. The Quality Management System is applicable to the Design, Manufacturing and Sales of Scanner and Scanner Components.



Open Source Acknowledgments

This product includes software published by the Apache Software Foundation www.apache.org

This product includes software published by the Open Source Initiative. www.opensource.org

This product includes software published by the Free Software Foundation www.gnu.org/licenses/gpl.html

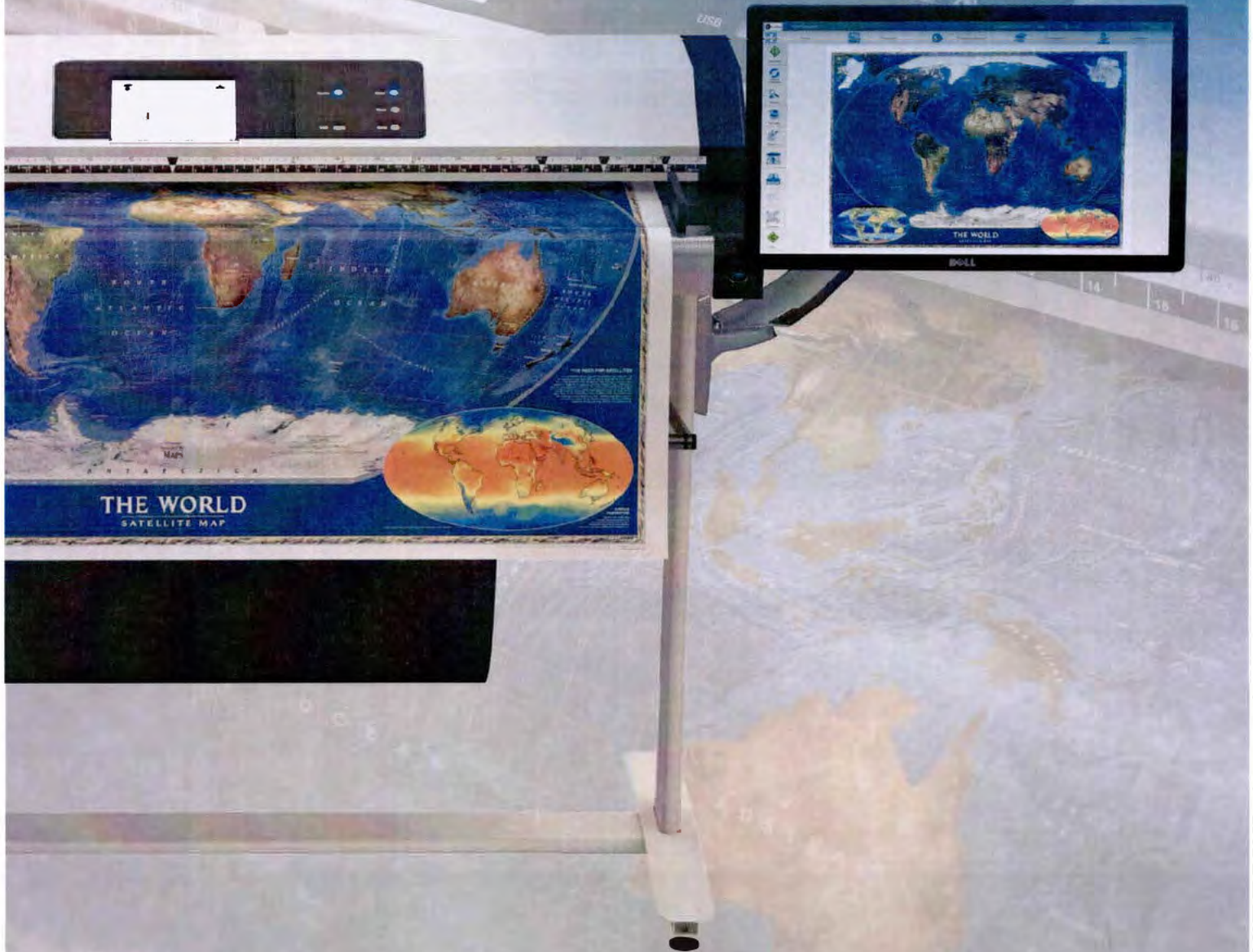
This product is based in part on the work of the Independent JPEG Group. www.jpeg.org

In accordance with the GNU General Public License and all other used software licenses, Image Access is providing you with this written offer to receive on a CD-R, at the cost of \$50, a complete machine-readable copy of the source code of all licensed software used in this product. You can request this CD-R from your local Image Access representative.

WideTEK® 44/48

Wide format scanning and secure
job management for production.

Widest color gamut in the industry.



Wide format scanning at its finest
Fastest scanner with 4 CCD cameras
Made in Germany at affordable prices



© 04 2018 / EN



Safely scan historical and other large format documents at high speeds; up to 48 inches and with an image quality you have to experience yourself.

*Using the latest camera technology this scanner exceeds all criteria set forth in the FADGI *** guidelines and ISO 19264-1 level B.*

Sturdy design, highest quality and unrivaled speed



- SCANS UP TO 44 / 48 INCH WIDTHS
- FADGI AND ISO 19264-1 COMPLIANT
- ENDLESS SCANNING - SCAN UNLIMITED LENGTHS TO MULTIPAGE PDF
- CAPTURES 3D SURFACES, TEXTURES OF VARIOUS MATERIALS, BRAILLE PRINT
- FASTEST COLOR SCANNING, 15 INCHES PER SECOND @ 150 DPI
- 1200 x 1200 DPI SCANNER RESOLUTION
- LARGE WVGA COLOR TOUCHSCREEN FOR SIMPLIFIED OPERATION
- FACE UP SCANNING
- AUTOMATIC CROP AND DESKEW
- INTEGRATED 64BIT LINUX, INTEL I3, QUAD CORE, 16 GB RAM, 320GB HDD
- EXTERNAL 22 INCH TOUCHSCREEN
- VIRTUAL RESCAN, MODIFY IMAGES WITHOUT RESCANNING
- OPTIONAL WHITE BACKGROUND FOR SEPIAS
- EASY INSTALLATION VIA SCAN2NET® TECHNOLOGY

Redesigned! Easy to use walk up scanning for large formats
Gentle archival of historical and fragile documents

WideTEK® 44 and WideTEK® 48 wide format CCD scanners digitize documents up to 44 or 48 inches wide (1118 or 1220 mm) quietly and at astonishingly fast speeds. These CCD devices are perfect for large format scanning in offices or for production service providers scanning high volumes.

WideTEK® 44/48 gently scans due to special transport rollers that serve as pressure points ensuring safe document transport. For historical and fragile documents, this is critical. The new, unique background drum does not touch the glass plate at any time, avoiding scratches and document skews. To achieve extra contrast on sepias and film based documents, the standard black drum can be easily exchanged with a white drum, with no tools required.

State of the art illumination using bright white LEDs guarantees a long lifetime and low cost of ownership, since there are practically no consumables necessary over the life of the product. Cutting edge camera technology, with a dust-protected, fully sealed camera box holding CCD systems that use a patented stitching procedure, delivers a scanner resolution of up to 1200 dpi.

Further highlights that make the WideTEK® 44 / 48 scanner the right choice for every application:

- Scan2USB – Walk up scanning to a USB device
- Scan2Print – Copy to networked printers or hot folders
- Scan2Pad® – Operation via tablets or other mobile devices
- Scan2Network – Output to network resources, SMB, FTP
- Large WVGA color touchscreen for simplified operation
- Output formats: PDF, PDF/A, JPEG, TIFF, PNM, multipage PDF and TIFF, DICOM and many more
- OS independent, runs with Windows 7, 8, 10, Linux, Mac
- ScanWizard uses any browser: IE, Safari, Chrome, Firefox
- Remote maintenance, troubleshooting and firmware updates
- Wide color gamut, supports sRGB, Adobe RGB, native RGB

Options:

- Batch Scan Wizard for high volume scanning
- 22" Full HD touchscreen
- Full Coverage Warranty – Up to 5 years, free spare parts & more



WideTEK® 44 is a smart investment. Scan 44 inch wide documents now and later upgrade to a WideTEK® 48 for 48 inches of scanning width

Markets and Applications

WideTEK® 44/48 is a valuable production device for numerous markets.

WideTEK® 44/48 Markets

- Architecture, Engineering, Construction, CAD
- Copy Services, Reprographics
- Mapping Services, GIS
- Media Control, Press Clipping Services
- Universities, Libraries, Registries

The applications are many and diverse. WideTEK® 44/48 fits nearly any application where you need wide format and production speeds.

WideTEK® 44/48 Applications

- Scanning maps, color posters, display graphics,
- Archiving artwork, photographs
- Archiving newspapers, periodicals, catalogs and magazines
- Archiving blueprints and sepias
- Scanning drafts and advertising, photos.

Scan2Net®

The Scan2Net® platform is the technological foundation of all WideTEK® and Bookeye® scanners from Image Access. It replaces the proprietary scanner drivers and software that traditional scanners require with the fastest common, nonproprietary inter-device connection available: TCP/IP over Ethernet. With network interface speeds much higher than USB 2.0 or USB 3.0 scanners, Scan2Net® devices are able to reach unrivaled performance at extremely low connectivity cost.

Scan2Net® scanners feature a 64bit Linux based operating system, dedicated to scanner specific imaging and mechanical control tasks, maximizing scanning speeds and performance.

Scan2Net® Advantages

- 64bit Linux based computer, fast and virus protected
- Easy integration into existing network structures
- Only a single IP address is required to run the scanner
- Integration and remote access via the Intranet or even the Internet
- Scans directly to SMB, FTP, hot folders, USB, Email or the Cloud without external PCs
- Simple, intuitive operation, Java and HTML based
- Clear menu structure, operation via touchscreen, acoustical feedback
- Multilanguage support, customizable user interface

TECHNICAL DATA

Maximum Document Size	1270 mm (50 inch) width, for maximum length see Technical Specifications
Maximum Scan Width	WideTEK® 44: 1118 mm (44 inch) / WideTEK® 48: max. 1220 mm (48 inch)
Document Thickness	Max. 3.0 mm (0.1 inch)
Scanner Resolution / Optical Resolution	1200 x 1200 dpi (optionally 9600 dpi interpolated) / 1200 x 600 dpi
Speed 24 bit Color, full width	200 dpi – 17 m/min (11.2 inch/s), 300 dpi – 11.4 m/min (7.5 inch/s) 600 dpi – 4.6 m/min (3 inch/s), 1200 dpi – 2.3 m/min (1.5 inch/s)
Speed 8 bit Grayscale, full width	Same as color
Color Depth	48 bit color, 16 bit grayscale
Scan Output	24 bit color, 8 bit grayscale, bitonal, enhanced halftone
File Formats	Multipage PDF (PDF/A) and TIFF, JPEG, JPEG 2000, PNM, PNG, BMP, TIFF (Raw, G3, G4, LZW, JPEG) AutoCAD DWF, JBIG, DjVu, DICOM, PCX, Postscript, EPS, Raw data
ICC Profiles	Embedded for sRGB, Adobe RGB and native. Individual profiling via web based Scan2ICC subscription
Quality	Exceeds FADGI *** guidelines, ISO 19264 1
Camera	Four Tri color CCD cameras, 90,000 pixels, encapsulated and dust-proof
Light Source	Two lamps with 204 white LEDs each, no IR/UV emission
Computer	64 bit Linux, Intel i3, quad core processor, 16 Gigabyte RAM, 320GB HDD for very long scans
Touchscreen / Monitor	7 inch color touchscreen / 22 inch touchscreen with arm (included in the bundle)
USB Port	1 USB Port 3.0
Interface	1 GBit Fast Ethernet with TCP/IP based Scan2Net® Interface
Dimensions	228 x 1425 x 507 mm (9 x 56.1 x 20 inch) (H x W x D)
Weight	53 kg / 117 lbs.
Electrical Connection	100 240 V AC, 47 63 Hz, (external power supply, complies with ECO standard CEC level V)
Power Consumption	< 0.5 W (Sleep) / 6.5 W (Standby) / < 60 W (Ready to scan) / < 120 W (Scanning)
Operating Temperature	5 to 40 °C, 40 to 105 °F
Relative Humidity	20 to 80 % (non condensing)
Noise	< 35 dB(A) (Scanning) / < 25 dB(A) (Standby)
Approvals	ANSI/UL 60950 1, CAN/CSA C22.2 No. 60950-1; IEC 60950-1; GB4943.1-2011, GB9254-2008, GB17625.1 2012; IS 13252 1:2010; EN 55022, EN 55024; FCC 47 Part 15



Visit our homepage!

IMAGE ACCESS GMBH

Hatzfelder Str. 161 163
42281 Wuppertal, Germany
Tel.: +49 (0)202 27058-0
www.imageaccess.de

IMAGE ACCESS LP

2511 Technology Drive, Suite 109
Elgin, IL 60124, USA
Office: +1 (224) 293-2585
Sales: +1 (727) 612-0809
www.imageaccess.us

Technical changes, errors and omissions excepted.
All information subject to change. © Image Access GmbH 2018

Power Save Time



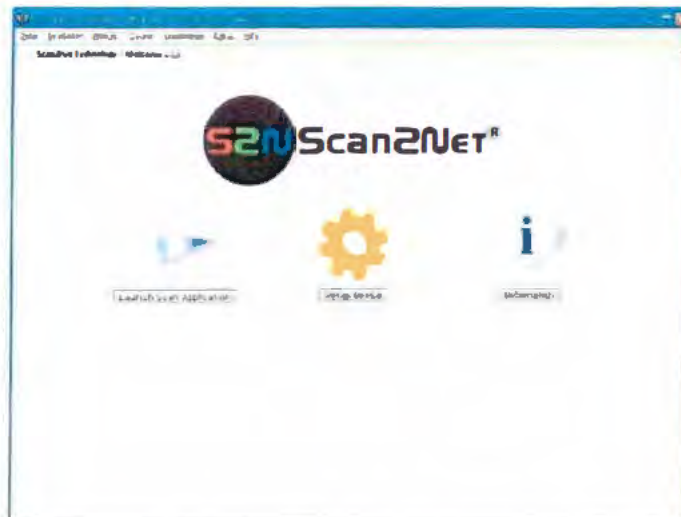
All Scan2Net® scanners fulfill the Energy Star requirements for power saving equipment.

The user can set the power save time with a few mouse clicks in the Scan2Net® user interface.

How to set the Power Save Time

Please note: All screen shots in the following are taken from a WideTEK 36 scanner as a general example to illustrate the steps which have to be done.

Start the scanner and enter the scanner's IP address in your browser. The start screen will open.



Picture 1: Scan2Net start screen

On the start screen click the button **Setup Device**.

The next screen shows three login levels. Click the button **User**.

This will open the screen for the **User** login level.



Picture 2: Menu items in User login level

In the section **S2N Base Settings** click the button **User** and the following screen will be displayed. Depending on the specific Scan2Net scanner, the content of the screen can vary in details.



Picture 3: Power Save setting

The Energy Star guidelines require the default time until the device goes into standby mode to be 15 minutes. When the scanner goes into standby mode, its power consumption is reduced to 6 Watts.

Click on the arrow to select the desired time from the list. The new setting is automatically transferred to the scanner.

A click on the **Back to Menu** button returns to the previous screen.