

SMLOUVA O DÍLO
č. 009/TECH/2021

uzavřená podle ustanovení § 2586 a násl. zákona č. 89/2012 Sb., Občanský zákoník, v platném znění (dále jen „Občanský zákoník“)

Níže uvedeného dne, měsíce a roku uzavřely smluvní strany

Výstaviště Praha, a.s.

se sídlem: Výstaviště 67, Bubeneč, 170 00 Praha 7

zapsaná v obchodním rejstříku vedeném Městským soudem v Praze, sp. zn.: B 5231

IČO:256 49 329

DIČ:CZ25649329

Zastoupená: Tomášem Hüblem, předsedou představenstva

Ing. Václavem Novotným, místopředsedou představenstva

(dále jen „objednatel“)

a

Sdružení firem VW WACHAL a.s. a VÁHOSTAV – SK, a.s. podnikající na území ČR prostřednictvím VÁHOSTAV – CZ, organizační složka

Společník: **VW WACHAL a.s.**

se sídlem: Tylova 220/17

zapsaný v obchodním rejstříku vedeném KS v Brně, oddíl B, vložka 2976

IČ: 25567225

DIČ: CZ25567225

bankovní spojení: Česká Spořitelna a.s., pobočka Kroměříž

číslo účtu: 1481817349/0800

bankovní spojení: ČSOB a.s. Kroměříž, pobočka Kroměříž

číslo účtu: 174042489/0300

bankovní spojení: KB a.s. pobočka Kroměříž

číslo účtu: 27-1499300217/0100

bankovní spojení: Raiffeisenbank a.s., pobočka Kroměříž

číslo účtu: 5024502091/5500

Zastoupen: Ing. Viliam Wachal, předseda představenstva

Ing. Ondřej Wachal, místopředseda představenstva

Společník: **VÁHOSTAV – SK, a.s.**

se sídlem: Priemyselná 6, 821 09 Bratislava

IČO: 31356648

Zastoupen: Ing. Mgr. Martin Naď, na základě plné moci

Podnikající na území ČR prostřednictvím:

VÁHOSTAV – CZ, organizační složka

Se sídlem Havlíčkova 2788/135, 767 01 Kroměříž

IČO: 28946898

DIČ: CZ28946898

Zapsaný v obchodním rejstříku vedeném KS v Brně, oddíl A, vložka 26153

Zastoupen: Ing. Mgr. Martin Naď, vedoucí organizační složky

(dále jen „zhotovitel“)

tuto smlouvu o dílo (dále také jen „smlouva“):

I. Úvodní ustanovení

- 1.1 Tato smlouva upravuje právní vztah mezi objednatelem a zhotovitelem, jehož účelem je řádné provedení veřejné zakázky s názvem „**Rekonstrukce divadla Spirála**“ – **Část 1 (Stavba)**. Zhotovitel (dodavatel) byl objednatelem (zadavatelem) v rámci zadávacího řízení vybrán jako dodavatel, s nímž bude uzavřena tato smlouva. Zhotovitel musí proto při plnění této smlouvy také v co nejširší možné míře naplnit všechny cíle a zájmy zadavatele, se kterými se v rámci výběrového řízení seznámil, nebo které měl s přihlédnutím ke všem okolnostem očekávat.
- 1.2 Objednatel prohlašuje, že je na základě Smlouvy o správě majetku a výkonu dalších činností č. SPR/83/10/023958/2016, uzavřené s Hl. městem Prahou dne 22. 3. 2016, ve znění Dodatku č. 1 ze dne 22. 11. 2017 a Dodatku č. 2 ze dne 22. 5. 2019, jako správce areálu Výstaviště Praha, oprávněn uzavřít tuto smlouvu, vztahující se k majetku ve vlastnictví Hl. města Prahy. Výše uvedená smlouva je veřejně přístupná v centrální evidenci smluv vedené Hl. městem Prahou.
- 1.3 Smluvní strany se zavazují činnosti dle této smlouvy o dílo vykonávat v souladu se všemi obecně závaznými právními předpisy a prohlašují, že uzavřením této smlouvy ani jejím plněním neporuší žádný závazek vůči třetí straně nebo z obecně závazného právního předpisu nebo jakoukoliv jinou právní povinnost. Pro případ, že by se prohlášení některé smluvní strany uvedené v tomto odstavci ukázalo být nepravdivým nebo neúplným, odpovídá tato smluvní strana druhé smluvní straně za škodu tím vzniklou v plném rozsahu a na základě této Smlouvy, vč. všech jejích příloh, znalosti zadávací dokumentace k Veřejné zakázce, prohlídce místa plnění a všech dotazů závazně prohlašuje, že je schopen Dílo, tj. plnění sjednaná podle této smlouvy, provést za dohodnutou Cenu Díla a v dohodnutých termínech tak, aby Dílo bylo možno dokončené předat Objednateli, zkolaudovat a užívat k zamýšlenému účelu.

II. Předmět díla

- 2.1 Předmětem této smlouvy je závazek zhotovitele na svůj náklad a nebezpečí provést pro objednatele dílo tak, jak je specifikováno touto smlouvou včetně jejích příloh. Objednatel se zavazuje řádně provedené dílo převzít a zhotoviteli za provedené dílo zaplatit níže sjednanou cenu díla, a to za podmínek a ve lhůtách sjednaných v této smlouvě.
- 2.2 Dílem podle této smlouvy se rozumí poskytnutí plnění představujících veřejnou zakázku realizovanou na základě zadávacího řízení dle ustanovení § 56 zákona č. 134/2016 Sb., o zadávání veřejných zakázek (dále jen „ZZVZ“) pod názvem: „**Rekonstrukce divadla Spirála**“ – **Část 1 (Stavba)**.
- 2.3 Dílo podle této smlouvy spočívá v provedení rekonstrukce objektu divadla Spirála v areálu Výstaviště Praha, na pozemcích na pozemcích parc. č. 1819/1, parc. č. 1819/12 a parc. č. 1819/13, to vše v k.ú. Bubeneč, obec Praha,

včetně všech souvisejících dodávek a prací, které vedou ke splnění celého předmětu díla tak, jak je stanovenou dále touto Smlouvou a jejími přílohami (dále jen „**dílo**“).

2.4 Zhotovitel se zavazuje v souladu s občanským zákoníkem a všemi souvisejícími předpisy právního řádu České republiky provést svým jménem, na svůj náklad a na své nebezpečí komplexní dodávku díla, včetně dodání vybavení a uvedení díla do provozu tak jak je stanoveno touto smlouvou, jejími přílohami a případně pokyny objednatele.

2.5. Součástí díla je dále zejména, nikoliv však výlučně vybudování, správa a likvidace zařízení staveniště i s ohledem na potřeby poddodavatelů, vč. zajištění a provedení vnitro-staveništní komunikace, staveništní přípojky elektro a vody (body napojení budou určeny Objednatelem), realizace stavebních výpomocí vč. vhodných technologických opatření (zimní opatření proti klimatickým jevům, použití vysoušečů a odvlhčovačů, letní opatření – ochrana betonů apod.), a vč. součinnosti a stavebních připraveností ostatním účastníkům výstavby v souladu s touto smlouvou; veškeré další práce potřebné k úplnému, kvalitnímu a včasnému dokončení Díla, vedoucí až k úspěšnému vydání kolaudačního souhlasu (včetně inženýrské činnosti nutné k zajištění a organizaci kolaudačního řízení, odstranění případných vad a nedodělků). Pro odstranění pochybností smluvní strany sjednávají, že zajištění kolaudace Díla není součástí Díla dle této smlouvy; nezbytná inženýrská činnost Zhotovitele, tj. zejména projednávání záborů a dopravních opatření, zhotovení průzkumů, posudků a měření, jejichž potřeba vyplyne z průběhu realizace Díla, jednání s úřady v souvislosti s prováděním Díla a jeho kolaudací apod.; správa zařízení staveniště a zajištění toho, aby Dílo nekolidovalo s okolím ve smyslu obecně závazných právních předpisů; likvidace zařízení staveniště po ukončení prací a před předáním dokončeného Díla. Objednatel po vzájemné dohodě umožní Zhotoviteli ponechat omezené zařízení staveniště nebránící užívání Díla za účelem odstranění vad a nedodělků uvedených v zápise o odevzdání a převzetí Díla; předložení výsledků zkoušek a revizí, které Zhotovitel musí provést v souvislosti s řádným provedením Díla; zajištění kanceláře pro konání kontrolních dní a samostatné kanceláře pro technický dozor objednatele; geodetické zaměření technické infrastruktury (veškerých inženýrských sítí a komunikací, a to i dočasných) a budov v listinné a digitální podobě včetně předání příslušnému správci technické mapy. Zhotovitel bude udržovat aktuální soutisk koordinační situace stavby a; zajištění dopravně inženýrského opatření a dopravně inženýrského rozhodnutí.

2.6 Dílo bude provedeno:

- za podmínek uvedených v této smlouvě
- v souladu s projektovou dokumentací, která tvoří Přílohu č. 1 této smlouvy
- dle vyjádření dotčených organizací, veřejnoprávních orgánů a stavebního povolení, která budou předána při předání staveniště
- dle zadávací dokumentace, podle které byla zpracována nabídka
- dle nabídky zhotovitele ze dne 19. 1. 2021

- dle platných předpisů, obecně platných norem (ČSN, ISO) a předpisů vztahujících se k realizaci díla

2.7 Součástí díla jsou i práce v této smlouvě nespecifikované, které však jsou k řádnému provedení díla nezbytné a o kterých zhotovitel vzhledem ke své kvalifikaci a zkušenostem měl, nebo mohl vědět. Provedení těchto prací však v žádném případě nezvyšuje touto smlouvou sjednanou cenu díla.

Dodávky budou dokladovány k předávacímu řízení potřebnými platnými doklady (atesty, certifikáty atp.).

III. Doba zhotovení díla

- 3.1 Zhotovitel se zavazuje provést dílo v souladu s touto smlouvou nejpozději **do 12 kalendářních měsíců od předání staveniště**, a to v souladu s harmonogramem prací, který je přílohou č. 2 této smlouvy. Předání staveniště bude předcházet výzva objednatele, kterou objednatel odešle zhotoviteli nejpozději do 5 pracovních dnů od nabytí účinnosti této smlouvy. Zhotovitel se zavazuje zhotovit část díla dle přílohy 5 nejpozději **do 7 kalendářních měsíců od předání staveniště**, a to v souladu s harmonogramem prací, který je přílohou č. 2 této smlouvy.
- 3.2 Zhotovitel se zavazuje zahájit provádění díla nejpozději do 5 pracovních dnů po protokolárním předání staveniště objednatelem (lhůta, ve které zhotovitel zahájí provádění díla).
- 3.3 Objednatel je oprávněn požadovat provedení prací ve dnech pracovního volna a pracovního klidu a zhotovitel je povinen dílo provádět podle objednatel určení hodiny a dny. Zhotovitel bere na vědomí, že objednatel může pozastavit práce, a nebo je nařídit na jiný den z provozních důvodů spočívajících v obchodní činnosti objednatele.
- 3.4 Objednatel je dále oprávněn, na základě písemné výzvy doručené zhotoviteli, dočasně přerušit či omezit provádění prací, a to zejména z důvodu konání akce v areálu Výstaviště Praha. Zhotovitel je povinen se řídit omezeními uloženými objednatelem a po dobu přerušování prací nesmí vykonávat jakékoliv práce na díle. Bude-li přerušování prací na základě požadavku objednatele trvat déle než 48 hodin, bude o dobu, po kterou zhotovitel nemohl provádět dílo, prodloužena doba plnění dle čl. 3.1 této smlouvy.
- 3.5 Harmonogram zohledňující jednotlivé etapy vč. týdenního členění jednotlivých prací je v Příloze č. 2 této smlouvy.

IV. Splnění díla

- 4.1 Zhotovitel splní svou povinnost provést dílo jeho řádným ukončením a předáním jeho předmětu objednateli, obojí v souladu s ustanoveními této smlouvy včetně jejích příloh. Zhotovitel splní svou povinnost řádně ukončit dílo tak, že splní řádně veškeré své povinnosti z této smlouvy, zejm. řádně zhotoví předmět díla podle platných právních předpisů, technických norem, a podle příslušných ujednání této smlouvy včetně jejích příloh, a v rozsahu umožňujícím řádné a úplné užívání předmětu díla. Nedílnou součástí řádného ukončení díla je předání všech dokladů souvisejících s předmětem díla objednateli, kterými jsou zejména revizní zprávy, atesty o funkčnosti, záruční listy a projektová dokumentace skutečného provedení stavby také v nativním formátu souborů (výkresů) programu AutoCAD DWG a rovněž kompletní výkresovou dokumentaci ve standardech BIM Execution plan ve formátu *.ifc v LOD minimálně 3/300.
- 4.2 Povinnost zhotovitele provést dílo je splněna dnem, kdy je dílo řádně ukončeno a jeho předmět předán objednateli. Smluvní strany jsou si vědomy toho, že dle ustanovení § 21 odst. 7, písm. a) zákona č. 235/2004 Sb. o dani z přidané hodnoty ve znění pozdějších předpisů se zdanitelné plnění považuje za uskutečněné dnem převzetí a předání díla, nebo protokolem o ukončení etapy při sjednání dílčích plnění.
- 4.3 O předání předmětu díla objednateli se pořizuje zápis o předání a převzetí díla podepsaný oběma smluvními stranami (dále jen „**zápis**“). Zápis má právní účinky pouze v tom případě, že obsahuje prohlášení objednatele, že dílo přejímá včetně všech potřebných, sjednaných a povinných dokladů a bez vad a nedodělků, které by bránily řádnému užívání a provozu díla. A v případě sjednání dílčích plnění se pořizuje protokol o ukončení etapy díla podepsaný oběma smluvními stranami (dále jen „**protokol**“). Protokol nemá právní účinky, pouze slouží k odsouhlasení ukončení sjednané etapy a jako podklad pro vystavení daňového dokladu za dílčí plnění.
- 4.4 Dílo, které není řádně ukončeno, dílo s vadami a nedodělků či dílo, ohledně jehož předmětu zhotovitel neodevzdal objednateli potřebné, sjednané a povinné doklady a dokumentaci, není objednatel povinen převzít.
- 4.5 K sepsání zápisu vyzve zhotovitel objednatele nejpozději do 20 pracovních dnů přede dnem, kdy bude dílo připraveno k předání.

V. Cena díla

- 5.1 Cena za celé řádně provedené a předané dílo dle této smlouvy, je stanovena mezi smluvními stranami podle § 2620 občanského zákoníku. Za zhotovení předmětu smlouvy uvedeného v čl. II. této smlouvy zaplatí objednatel zhotoviteli sjednanou cenu.

Celková cena bez DPH činí: 114 654 698- Kč
(slovy: Jedno sto čtrnáct milionů šest set padesát čtyři tisíce šest set devadesát osm korun českých)

DPH (sazba 21 %) činí: 24 077 487,- Kč
(slovy: Dvacet čtyři miliony sedmdesát sedm tisíc čtyři sta osmdesát sedm korun českých)

Celková cena včetně DPH činí: 138 732 185,- Kč
(slovy: Jedno sto třicet osm milionů sedm set třicet dva tisíce jedno sto osmdesát pět korun českých).

5.2 Cena díla uvedená v odst. 5.1 je stanovena jako celková cena za kompletní splnění předmětné zakázky po celou dobu provádění díla a jako cena maximální, nejvýše přípustná, dle cenové nabídky zhotovitele. Cena nesmí být zvýšena bez písemného souhlasu objednatele formou dodatku k této smlouvě. Nabídková cena může být měněna pouze v souvislosti se změnou daňových předpisů majících prokazatelný vliv na cenu předmětu plnění. Z jakýchkoliv jiných důvodů nesmí být nabídková cena měněna.

Cena díla uvedená v odst. 5.1. obsahuje ocenění všech plnění zhotovitele nutných k řádnému splnění předmětné veřejné zakázky, tj. zahrnuje ocenění veškerých činností, dodávek a souvisejících výkonů nutných k naplnění účelu a cíle smlouvy - provedení díla - předmětné veřejné zakázky, t.j. i ocenění činností, dodávek a souvisejících výkonů, které nejsou ve smlouvě (ale ani v nabídce) výslovně uvedeny.

5.3 Práce nad rámec předmětu plnění dle této smlouvy vyžadují předchozí dohodu smluvních stran formou písemného dodatku k této smlouvě. Pokud zhotovitel provede tyto práce bez předchozího sjednání písemného dodatku ke smlouvě, považuje se cena těchto prací za smluvní pokutu za porušení smluvních ujednání o ceně díla dle této smlouvy zaplacenou zhotovitelem objednateli. Zhotovitel je povinen s objednatelem dohodnout veškeré změny při realizaci předmětu díla, které zvýší, nebo sníží cenu díla, před jejich provedením formou dodatku k této smlouvě.

5.4 Cena je stanovena na základě položkového rozpočtu (oceněný výkaz výměr, činností a materiálu), který je nedílnou součástí a přílohou č. 3 této smlouvy.

Způsob oceňování víceprací a méněprací

5.5 Vícepracemi jsou myšleny takové práce na Díle nebo jeho součásti, které si Objednatel u Zhotovitele objedná a jejichž potřeba vznikne z vůle Objednatele po uzavření této Smlouvy. Vícepráce ocení Zhotovitel dle odst. 5.9 nejpozději do 5 pracovních dnů od zadání Objednatelem.

5.6 Vícepráce mohou být uzavřeny pouze na základě dodatku k této Smlouvě.

5.7 Méněpracemi se rozumí ty práce, které Zhotovitel neprovede při realizaci Díla nebo jeho součásti dle této Smlouvy. V případě výskytu méněprací strany Smlouvy sjednaly, že Zhotoviteli nevzniká nárok na jejich proplacení a konečná Cena bude ponížena o cenu méněprací.

- 5.8 Smluvní strany jsou si vědomy, že Zhotovitel stanovil jednotkové ceny prací, dodávek a veškerých dalších položek, které jsou součástí Díla. Tyto jednotkové ceny jsou závazné i pro oceňování jakéhokoli množství případných víceprací nebo méněprací.
- 5.9 Oceňování případných víceprací, u kterých nelze využít jednotkových cen položkového rozpočtu, se provede dle jednotkových cen Katalogu popisů a směrných cen stavebních prací ÚRS Praha, a.s., v aktuální cenové úrovni. Nebude-li obsažena jednotková cena v katalogích ÚRS Praha, a.s., stanoví se její výše na základě individuální kalkulace dle Oborového kalkulačního vzorce, používaného v ÚRS Praha, a.s. s tím, že přímé náklady budou zcela zdokladované (hmoty, mzdy, stroje). O zdokladování přímých nákladů rozhodne pověřený zástupce investora, neučiní-li tak, pak rozhodne Objednatel. Nepřímé náklady (režie výrobní, režie správní a procento zisku) bude převzato z metodiky ÚRS Praha - tzv. SPON v posledním znění pro daný obor stavebních prací.
- 5.10 Jakékoliv případné vícepráce či méněpráce mimo zadaný soupis prací nebo projektovou dokumentaci mohou být zahájeny pouze po uzavření příslušného dodatku ke Smlouvě. V případě dodatečných prací se Objednatel i Zhotovitel zavazuje postupovat v souladu se ZZVZ. K podpisu dodatku jsou oprávněni statutární zástupci Smluvních stran nebo jejich zmocněnci na základě speciální plné moci.

VI. Platební podmínky

- 6.1 Zhotovitel provádí fakturaci za odvedenou práci měsíčně zpětně, a to na základě oboustranně podepsaných měsíčních zjišťovacích protokolů, ve kterých bude dohodnuta částka k fakturaci. Objednatel provede úhradu dle měsíčního zjišťovacího protokolu, avšak vždy pouze do výše 90 % z fakturované částky. Zhotovitel je tak oprávněn požadovat proplacení pouze do celkové výše 90 % z fakturované částky, které bude osvědčeno oběma smluvními stranami podpisem na zjišťovacím protokole. Zbývajících 10 % ceny díla bude pozastávkou, která bude objednatelům uhrazena po odstranění eventuálních zjištěných vad či nedodělků díla, a po dokončení a předání celého díla a předání konečné faktury, a po splnění podmínek uvedených v odstavci 6.2. této smlouvy s tím, že všechny tyto podmínky musí být splněny kumulativně.
- 6.2 Objednatel je oprávněn pozastavit k zajištění urychleného odstraňování případných vad či nedodělků díla částku ve výši 10 % z ceny díla, a to formou proplácení 90% z fakturované částky dle odstavce 6.1 této smlouvy.

Pozastavená částka bude zhotoviteli vyplacena takto:

- a) 50 % z pozastávky bude uvolněno do 35 dnů od doručení písemné žádosti do sídla objednatel. Tuto žádost může zhotovitel podat po vydání kolaudačního souhlasu, a to za předpokladu bezvadného stavu díla ke dni doručení žádosti o uvolnění pozastávky,

- b) zbývajících 50 % z pozastávky bude uvolněno do 35 dnů po doručení písemné žádosti o uvolnění zbývajících částí pozastávky. Tuto žádost může zhotovitel podat po uplynutí záruční lhůty díla.

Objednatel umožňuje zhotoviteli, aby zbývajících 50 % z pozastávky dle výše uvedeného písmene b) nahradil bankovní zárukou. Pokud zhotovitel této možnosti využije, bude mu oproti předložení bankovní záruky proplaceno zbývajících 50 % dle odstavce 6.2 písm. b) smlouvy, ne však dříve než vznikne nárok na proplacení částky dle odstavce 6.2 písm. a) smlouvy. Podrobnosti ohledně bankovní záruky jsou stanoveny v článku IX. této smlouvy.

- 6.3 Zhotovitel je povinen vystavit a doručit faktury na e-mailovou adresu objednatele – **fakturace@prahaexpo.cz**. Daňový doklad – faktura zhotovitele musí obsahovat text: „**Rekonstrukce divadla Spirála**“ – **Část 1 (Stavba) a číslo této smlouvy**.
- 6.4 Splatnost faktur se sjednává **35 dnů** ode dne doručení písemného vyhotovení faktury zhotovitelem. Za okamžik uhrazení faktury se považuje datum, kdy byla předmětná částka odepsána z účtu objednatele. Při nedodržení shora uvedené splatnosti je zhotovitel oprávněn vyúčtovat objednateli úrok z prodlení dle platných právních předpisů.
- 6.5 Faktura musí mít náležitosti daňového dokladu podle zákona o DPH. Jsou-li předmětem plnění práce spadající do režimu přenesené daňové povinnosti, musí být faktura vystavena v souladu s ustanoveními § 92a - § 92e zákona o DPH. Faktura musí zároveň obsahovat sdělení, že výši daně je povinen doplnit a přiznat objednatel, tedy že je faktura vystavena v režimu přenesené daňové povinnosti. Jsou-li předmětem plnění práce, na které se nevztahuje přenesená daňová povinnost dle zákona o DPH, Zhotovitel prohlašuje, že:
- nemá v úmyslu nezaplatit daň z přidané hodnoty u zdanitelného plnění podle smlouvy,
 - mu nejsou známy skutečnosti, nasvědčující tomu, že se dostane do postavení, kdy nemůže daň zaplatit a ani se ke dni podpisu této smlouvy v takovém postavení nenachází,
 - nezkrátí daň nebo nevyláká daňovou výhodu.
- 6.6 Zhotovitel prohlašuje, že bankovní účet, který je uvedený v záhlaví této smlouvy jako bankovní spojení, je jeho účet, používaný pro jeho ekonomickou činnost a je vedený poskytovatelem platebních služeb v tuzemsku. Zhotovitel dále prohlašuje, že tento bankovní účet je registrován u správce daně podle § 96 odst. 1 zákona č. 235/2004 Sb. o dani z přidané hodnoty, jako veřejně přístupný, způsobem umožňující dálkový přístup, podle § 96 odst. 2 zákona č. 235/2004 Sb. o dani z přidané hodnoty, a to po celou dobu platnosti této smlouvy.
- 6.7 Pokud se ukáže, že kterákoliv část prohlášení učiněná zhotovitelem podle odst. 6.6 výše není pravdivá, je objednatel oprávněn na tento účet přestat hradit jakékoliv úhrady, ke kterým je vůči zhotoviteli podle této smlouvy povinen, a to až do doby, kdy bude písemně zhotovitelem sdělen objednateli bankovní účet, který je v souladu s prohlášením podle odst. 6.6 výše.

- 6.8 Objednatel je oprávněn pozastavit úhradu kterékoliv platby v průběhu plnění této smlouvy, jestliže zhotovitel neplní kterýkoliv termín (lhůtu) v této smlouvě stanovený (stanovenou).
- 6.9 Rozhodne-li příslušný správce daně o zhotoviteli, že je nespolehlivý plátcce podle § 106a zákona č. 235/2004 Sb. o dani z přidané hodnoty, má objednatel právo neplatit zhotoviteli DPH, k jejíž úhradě by jinak, podle této smlouvy, byl povinen. Pokud objednatel nebude hradit zhotoviteli DPH podle tohoto odstavce, nepovažuje se takové jednání objednatele za prodlení s plněním svých závazků vůči zhotoviteli podle této smlouvy. Objednatel si současně vyhrazuje, že sám odvede správci daně částku, odpovídající nezaplacené DPH zhotoviteli, a to i v případě, že v době úhrady za zdanitelné plnění správce daně již rozhodl o zhotoviteli, podle § 106a odst. 5 zákona č. 235/2004 Sb. o dani z přidané hodnoty, že není nespolehlivý plátcce.
- 6.10 V případě, že objednatel uhradí za zhotovitele DPH podle odst. 6.9 výše, vzniká objednateli vůči zhotoviteli v této výši pohledávka a zhotovitel s objednatelem tímto společně prohlašují, že započítávají částku odpovídající této pohledávce proti částce odpovídající zhotoviteli neuhrazené DPH objednatelem. Započtení nastává okamžikem provedení úhrady nezaplacené DPH správci daně.
- 6.11 Objednatel má právo podmínit úhradu kterékoliv platby odstraněním vad a nedodělků dosavadního plnění zhotovitele. Podmínky úhrady může objednatel uplatnit jak před vystavením faktury, tak poté.
- 6.12 Objednatel je oprávněn pozastavit úhradu kterékoliv platby ve prospěch zhotovitele, pokud je zhotovitel v prodlení s plněním jakéhokoliv závazku vůči objednateli podle této smlouvy.

VII. Podmínky provádění díla

- 7.1 Zhotovitel zajišťuje provedení díla svými pracovníky nebo pracovníky třetích osob. Zhotovitel nese plnou odpovědnost za neplnění povinností vyplývajících z této smlouvy. Zhotovitel je povinen chovat se tak, aby svým konáním neomezoval akce konané v areálu Výstaviště Praha, zejména, nikoliv však výlučně imisemi. Při zřízení staveniště je zhotovitel povinen minimalizovat prostor, na kterém se bude provádět jeho činnost.
- 7.2 Objednatel, popřípadě jeho zástupce kontroluje provádění prací a má proto přístup na staveniště. Na požádání je zhotovitel povinen předložit objednateli veškeré doklady o provádění prací. Zhotovitel je povinen výkon tohoto práva strpět. Obdobná práva má i technický dozor stavebníka a autorský dozor projektanta.

- 7.3 Všechny škody, které vzniknou v důsledku provádění stavby z viny na straně zhotovitele třetím, na stavbě nezúčastněným osobám, případně objednateli, je povinen uhradit zhotovitel.
- 7.4 Zhotovitel prohlašuje, že k datu podpisu smlouvy:
- a) předal objednateli závazný harmonogram provádění díla odpovídající harmonogramu provádění díla v nabídce zhotovitele,
 - b) řádně překontroloval předanou projektovou dokumentaci,
 - c) řádně prověřil místní podmínky na staveništi,
 - d) všechny nejasné podmínky pro realizaci stavby si vyjasnil s oprávněnými zástupci objednatele a místním šetřením,
 - e) všechny technické a dodací podmínky díla zahrnul do kalkulace cen,
 - f) veškeré své požadavky na objednatele uplatnil v této smlouvě.
- 7.5 Zhotovitel rovněž prohlašuje, že je plně seznámen i s ostatními podmínkami plnění zhotovitelových povinností podle této smlouvy, které z ní vyplývají a které nejsou v ustanoveních tohoto článku smlouvy výslovně uvedeny.
- 7.6 Vlastníkem díla je od počátku Hlavní město Praha v souladu se Smlouvou o správě majetku a výkonu dalších činností č. SPR/83/10/023958/2016, ze dne 22. 3. 2016, ve znění Dodatku č. 1 ze dne 22. 11. 2017 a Dodatku č. 2 ze dne 22. 5. 2019.
- 7.7 Vlastnické právo k věcem určeným pro dílo nabývá Hlavní město Praha okamžikem jejich zabudování do stavby, resp. i okamžikem jejich montáže na stavbu, použitím pro účel údržby, opravy nebo úpravy. Zhotovitel sjednává v případném poddodavatelském systému vlastnický režim, který není v kolizi s vlastnickým režimem podle této smlouvy.
- 7.8 Zhotovitel vykonává po dobu od přechodu vlastnického práva podle odst. 7.7 tohoto článku do předání a převzetí plnění nad takto vzniklým vlastnictvím objednatele správu. Výkon správy končí okamžikem řádného předání a převzetí plnění podle této smlouvy objednatelem.
- Odměna pro správce podle ustanovení § 1402 odst. 1 občanského zákoníku je zahrnuta v ceně díla.
- 7.9 Nebezpečí škody na objednatel zhotoviteli předaných věcech (včetně stavby/staveb) nese zhotovitel. Předáním a převzetím předmětu díla přechází nebezpečí škody na převzatém předmětu díla na objednatele. Na zhotovitele nepřechází nebezpečí nahodilých škody na věci, jež je předmětem údržby, opravy nebo úpravy, ani vlastnické právo k ní.
- 7.10 Smluvní strany ujednaly, že v rámci díla zhotovitel splní tyto požadavky objednatele:
- před zahájením realizace díla budou, ve spolupráci s objednatelem, vyznačeny inženýrské sítě (IS) v prostoru stavby a tyto budou zapsány do stavebního deníku. V případě poškození IS zhotovitel provede opravu IS na své náklady;

- nedojde-li k záboru veřejného prostranství, bude eventuelní skládka materiálu umístěna na pozemku v místě plnění;
- likvidaci odpadu vzniklého při realizaci stavby si zhotovitel díla zajišťuje sám tak, že bude roztríděn dle příslušných předpisů ve smyslu zák. č. 185/2001 Sb. ve znění pozdějších předpisů, o odpadech a o změně některých dalších zákonů, a obecně závazné vyhlášky hl. m. Prahy č. 5/2007 Sb. HMP, kterou se stanoví systém shromažďování, sběru, přepravy, třídění, využívání a odstraňování komunálních odpadů vznikajících na území hlavního města Prahy a systém nakládání se stavebním odpadem (vyhláška o odpadech);
- pro provádění díla zhotovitel použije pouze výrobky a materiály, které splňují požadavky § 156 zák.č. 183/2006 Sb., o územním plánování a stavebním řádu (stavební zákon). Splnění této povinnosti prokáže zhotovitel objednateli předáním příslušných platných dokladů (atestů/certifikátů atp.) před předáním předmětu díla;
- pro provádění díla zhotovitel použije pouze takové výrobky, které svým provedením zaručují bezpečnost při realizaci a užívání a splňují požadavky zák. č. 22/1997 Sb., o technických požadavcích na výrobky (tzv. prokazování shody s požadavky norem a dalších příslušných předpisů). Splnění této povinnosti prokáže zhotovitel objednateli před předáním předmětu díla, a to doklady o prokázání shody zejm. od jednotlivých dodavatelů technických zařízení;
- veškeré instalace zhotovitel provede podle platných předpisů a norem ČSN;
- zhotovitel je povinen seznámit se s platnými předpisy areálu zveřejněnými na webových stránkách objednatele - <https://www.vystavistepraha.eu/platne-predpisy/>;
- před zahájením prací musí být všichni pracovníci prokazatelně seznámeni s bezpečnostními předpisy (zejm. o bezpečnosti práce a požární ochraně), s povinností tyto předpisy dodržovat a používat ochranné prostředky. Prováděním prací smí být pověřováni jen pracovníci, kteří jsou pro dané práce vyučeni nebo zaškoleni; zhotovitel na vlastní náklad vypracuje potřebnou dodavatelskou projektovou dokumentaci (dílešné výkresy, technologické postupy montážních prací apod.) a provede v případě potřeby doplňující průzkumné práce.
- zhotovitel zajistí bezpečnost a ochranu zdraví při práci podle zák. č. 262/2006 Sb., zákoník práce a podle navazujících předpisů;
- po dobu provádění prací je zhotovitel povinen dodržovat veškeré hygienické, požární a bezpečnostní předpisy např. požadavky na limitovanou hlučnost a prašnost apod.;
- všechny povrchy, konstrukce, venkovní plochy apod. poškozené v důsledku provádění díla budou před předáním předmětu díla objednateli uvedeny zhotovitelem do původního stavu, v případě zničení budou zhotovitelem nahrazeny novými;
- zhotovitel zajistí vypracování dokumentace skutečného provedení stavby (vč. všech profesí) ve třech vyhotoveních a geodetické zaměření skutečného provedení.

7.11 Smluvní strany jsou povinny vyvíjet veškeré úsilí k vytvoření potřebných podmínek pro realizaci smlouvy a předmětu díla, které vyplývají z jejich smluvního postavení. To platí i v případech, kde to není výslovně uloženo v jednotlivých ustanoveních této smlouvy. Především jsou smluvní strany povinny vyvinout součinnost v rámci smlouvou upravených postupů a vyvinout potřebné úsilí, které lze na nich v souladu s pravidly poctivého obchodního styku požadovat, k řádnému splnění jejich smluvních povinností. To se týká i připravenosti k poskytování konzultací vzájemně smluvními stranami k tomu, aby pro činnost obou smluvních stran byly k dispozici včasné, úplné a pravdivé informace.

7.12 V rámci součinnosti smluvních stran při naplňování předmětu smlouvy sjednaly smluvní strany tyto lhůty:

- 3 pracovní dny – pro kontroly zakrývaných částí díla a reakce na události v průběhu provádění díla,
- 10 pracovních dní – pro předávání zjišťovacích protokolů, dožádaných stanovisek a podkladů, odsouhlasování plnění a navrhovaných řešení.

Stanovené lhůty počínají běžet vždy následující pracovní den poté, kdy byla druhé smluvní straně doručena písemná výzva (oznámení) o rozhodné skutečnosti. Je-li druhá smluvní strana ve stanovené lhůtě nečinná, má se zato, že nemá námitky proti zakrytí nebo jiné výzvě ohledně uvedené skutečnosti.

7.13 Zhotovitel je oprávněn plnit svůj závazek z této smlouvy prostřednictvím konkrétních poddodavatelů pouze tehdy, vysloví-li s tím objednatel písemně souhlas a byli-li uvedeni v seznamu poddodavatelů v příloze č. 4 smlouvy. Za účelem získání písemného souhlasu s využitím poddodavatele je zhotovitel povinen objednateli předložit vzor příslušné poddodavatelské smlouvy mezi zhotovitelem a poddodavatelem a po získání souhlasu rovněž kopii uzavřené smlouvy odpovídající odsouhlasenému vzoru. Objednatel není povinen udělit zhotoviteli souhlas s využitím poddodavatele, pokud příslušný poddodavatel dle důvodného názoru objednatele nesplňuje nezbytné odborné předpoklady pro poskytnutí příslušného plnění nebo jeho finanční situace neposkytuje předpoklad řádného poskytnutí příslušného plnění nebo nedisponuje odpovídající personální či technickou kapacitou anebo by využití daného poddodavatele dle důvodného názoru objednatele mohlo jiným způsobem ohrozit poskytnutí řádného plnění dle Smlouvy. Tímto ustanovením nejsou dotčeny ostatní povinnosti zhotovitele vyplývající z této Smlouvy.

7.14 Zhotovitel je odpovědný za veškerá plnění poskytnutá dle této Smlouvy prostřednictvím poddodavatelů a jiných třetích osob ve stejném rozsahu, jako by takové plnění poskytoval sám.

7.15 Smluvní strany si ujednávají, že na rozdíl od ustanovení § 2915 OZ je k náhradě škody způsobené jím, případně jím a poddodavatelem, jím a třetí stranou nebo kombinací obou, povinen vždy zhotovitel.

7.16 V případě záměru využít poddodavatele k poskytnutí příslušného plnění je zhotovitel povinen objednateli v dostatečném předstihu před zahájením plnění doložit, že vybraný poddodavatel splňuje odborné či jiné předpoklady

a disponuje oprávněními v rozsahu, ve kterém by takové předpoklady a/nebo oprávnění musel dle této Smlouvy a/nebo Závazných předpisů mít zhotovitel (resp. jeho zaměstnanci), pokud by část plnění zajišťovanou prostřednictvím poddodavatele realizoval sám.

- 7.17 Souhlas se poddodavatelem dle výše uvedeného ustanovení se nevztahuje na ty poddodavatele, kteří byli zhotovitelem označeni v nabídce k Veřejné zakázce a jsou uvedeni v příloze této smlouvy.

VIII.

Staveniště a stavební deník

- 8.1 Objednatel předá zhotoviteli staveniště nejpozději do 5 pracovních dnů ode dne odeslání výzvy zhotoviteli k předání staveniště. Předání staveniště bude předcházet výzva objednatele, kterou objednatel odešle zhotoviteli nejpozději do 5 pracovních dnů od nabytí účinnosti této smlouvy.
- 8.2 Zhotovitel přebírá v plném rozsahu odpovědnost za předané staveniště a je povinen na něm udržovat pořádek a čistotu, odstraňovat odpady a nečistoty vzniklé jeho pracemi či pracemi případných třetích osob (poddodavatelů). Do doby splnění takových povinností není objednatel povinen předmět díla převzít. Objednatel není povinen rovněž převzít žádnou etapu díla před příslušným termínem.
- 8.3 Zápis o odevzdání a převzetí staveniště obsahuje podle potřeby a účelu díla zejména:
- a) všechny známé skutečnosti, jež jsou významné z hlediska zajištění bezpečnosti a ochrany zdraví fyzických osob zdržujících se na staveništi,
 - b) uvedení odpovědných osob zhotovitele pro účel nařízení vlády č. 591/2006 Sb., o bližších minimálních požadavcích na bezpečnost a ochranu zdraví při práci na staveništích a případnou konkretizaci jejich pravomocí a odpovědnosti,
 - c) vymezení prostoru staveniště včetně určení přístupových cest, vstupů na staveniště, stavbu apod.,
 - d) určení prostoru pro odstavení strojů a uložení zařízení, použitých při provádění stavebních prací.
- 8.4 Zhotovitel vede o prováděných pracích stavební deník s denními záznamy o postupu stavby, který bude splňovat veškeré náležitosti úředního dokladu a bude uložen tak, aby byl přístupný oběma stranám této smlouvy a případně kontrolním orgánům. Podrobnosti vedení stavebního deníku a zápisů do něj jsou uvedeny v příslušných právních předpisech.
- 8.5 Denní záznamy čitelně zapisuje a podepisuje stavbyvedoucí nebo jeho zástupce. V deníku nesmí být vynechána prázdná místa. Do deníku se zapisují všechny skutečnosti rozhodné pro plnění smlouvy, zejména údaje o časovém postupu prací a o překážkách, které brání jejich plynulému postupu. Objednatel je povinen sledovat obsah zápisů v deníku a k zápisům připojovat svá stanoviska.

8.6 Povinnost vést pracovní deník začíná dnem předání a převzetí první části staveniště a končí zhotoviteli dnem odstranění poslední vady nebo provedením posledního nedodělku dle zápisu o předání a převzetí. Originál pracovního deníku bude předán objednateli. Na případné vícepráce a méněpráce povede zhotovitel zvláštní deník. Vícepráce mohou být realizovány po uzavření dodatku k této smlouvě a s postupem v souladu s touto smlouvou.

8.7 Mimo stavbyvedoucího může provádět potřebné záznamy v deníku:

- pracovník projektanta, pověřený výkonem autorského dohledu,
- orgány státního stavebního dohledu,
- příslušné orgány státní správy,
- zmocnění zástupci objednatele a zhotovitele,
- technický dozor.

8.8 Jestliže objednatel nebo zhotovitel nesouhlasí se zápisem druhé strany ve stavebním deníku, je povinen do třech pracovních dnů se k zápisu vyjádřit. Jinak se má za to, že s obsahem zápisu souhlasí. Pokud má zmocněnec objednatele na stavbě občasný stavební dozor, prodlužuje se termín k vyjádření na 5 dnů s tím, že zhotovitel je povinen zasílat průpis stavebního deníku (v případě zápisu, ke kterému je třeba vyjádření), v den provedení zápisu, případně faxem.

8.9 Zmocněnci objednatele je v průběhu realizace stavby předán první průpis stavebního deníku. Originál archivuje objednatel po dobu deseti let od vydání kolaudačního souhlasu. Druhý průpis bude zhotovitel ukládat odděleně od originálu, aby byl k dispozici v případě zničení nebo ztráty originálu.

8.10 Dohody zapsané a potvrzené ve stavebním deníku nelze považovat za změny či dodatky smlouvy o dílo, ale pouze jako podklady pro případný dodatek smlouvy.

8.11 Žádný zápis do stavebního deníku není způsobilý zvýšit cenu díla uvedenou v čl. 5.1 této smlouvy.

8.12 Při převzetí staveniště si smluvní strany vzájemně oznámí jména osob pověřených jednáním a stykem s pracovníky druhé smluvní strany s vymezením funkcí a pravomocí.

8.13 Stavbyvedoucí zhotovitele zabezpečuje zejména tyto činnosti:

- a) řídí a odpovídá za komplexní realizaci prací zhotovitele a jeho poddodavatelů
- b) vystavuje faktury za provedené práce, včetně příslušných dokladů
- c) provádí předávání stavebních prací, projektů a díla objednateli
- d) projednává a odsouhlasuje změny projektu, materiálů a dodávek
- e) projednává a odsouhlasuje změny množství a cen realizovaných prací a dodávek materiálů

- f) vede stavební deník a deník víceprací – méněprací
- g) zastupuje zhotovitele při jednáních ve věci předmětu této smlouvy. (Za tímto účelem je zhotoviteli objednatel vystavena plná moc, kterou objednatel obdrží při předání a převzetí staveniště)
- h) Stavbyvedoucí je povinen zdržovat se na staveništi při zhotovování díla každý pracovní den, a to v době minimálně od 8:00-14:00 hod s výjimkou, kdy je přerušeno zhotovování díla podle této smlouvy
- i) Stavbyvedoucím je určen dle odstavce 12.14. smlouvy. Smluvní strany deklarují, že změna osoby stavbyvedoucího je možná pouze po dohodě stran formou písemného dodatku.

8.14 Technický dozor objednatele zabezpečuje zejména tyto činnosti:

- a) průběžně sleduje, zda jsou práce prováděny podle schváleného projektu, podle smlouvy o dílo, technických norem a jiných předpisů,
- b) přebírá dodávky stavebních prací a celé dílo podle této smlouvy a potvrzuje soupisy provedených prací a zjišťovací protokoly,
- c) je zmocněn projednávat drobné změny projektové dokumentace, materiálu a vícepráce, které musí následně písemně předložit k odsouhlasení investorovi,
- d) je oprávněn dát pracovníkům zhotovitele příkaz přerušit práci, pokud odpovědný orgán zhotovitele není dosažitelný a je-li ohroženo zdraví pracovníků nebo hrozí vznik hmotné škody. Není však oprávněn zasahovat do hospodářské činnosti zhotovitele.
- e) pravidelně kontroluje a svým podpisem potvrzuje stavební deník.

Technický dozor u této stavby nesmí provádět zhotovitel ani osoba s ním propojená. To neplatí, pokud technický dozor bude provádět sám objednatel.

- 8.15 V případě, že zhotovitel převezme k likvidaci odpad, který je zároveň druhotnou surovinou, která se podle zákona č. 185/2001,Sb. o odpadech vykupuje, je povinen takovou surovinu vytržít a odvést do příslušného zařízení k výkupu. Částka stržená prodejem sběrné suroviny bude poukázána na objednatelem určený bankovní účet Hl. města Prahy, a to z titulu vlastnictví objektu v areálu Výstaviště Praha ze strany Hl. města Prahy. Objednateli, resp. osobě pověřené objednatelem, bude předán doklad o jejím uložení (vážní lístek).

Zvláštní ustanovení o spolupráci s dodavatelem technologie

- 8.16. Zhotovitel se zavazuje spolupracovat na díle rovněž s dodavatelem technologií jevištní techniky, ozvučení, osvětlení a jiných efektů, které budou v průběhu provádění díla prováděny současně. Zhotovitel se zavazuje projednávat kdykoliv na pokyn Objednatele provádění prací v koordinaci s dodavatelem technologií, který bude písemně určen Objednatelem. Zhotovitel se zavazuje poskytnout maximální součinnost dodavateli technologií jevištní techniky ozvučení, osvětlení a jiných efektů (dále jen „**dodavatel techniky**“) a umožnit mu v době provádění díla instalaci,

případně přes Objednatele prodiskutování a změnu některých dílčích prací. Pro odstranění pochybností dodavatel techniky není oprávněn dávat Zhotoviteli pokyn a měnit rozsah či způsob plnění díla – toto právo má pouze Objednatel, který případnou změnu prací formou popsanou v této smlouvě provede. Účelem komunikace mezi Zhotovitelem a dodavatelem techniky je kvalitní provedení díla a splnění smluv obou těchto subjektů. Objednatel deklaruje, že v případě, že dílo bude v prodlení vinou dodavatele technologie, bude o tuto dobu po zvážení všech objektivních okolností posunuta doba splnění díla.

- 8.17. Zhotovitel se zavazuje, že protokolárně předá objednateli a příslušnému dodavateli techniky prostory uvedené v příloze č. 5 této smlouvy. Tyto prostory budou dokončeny stavebně včetně profesí a finálních povrchových úprav a budou do nich přivedeny energie. Současně budou poskytnuty a udržovány přístupové cesty do těchto prostor. Pro jiné dodavatele techniky poskytne zhotovitel v rámci zařízení staveniště dvě WC. Pro odstranění pochybností se uvádí, že dodavatel techniky ve smyslu tohoto odstavce není oprávněn dát Zhotoviteli pokyn ke změně rozsahu či způsobu provádění Díla.

IX.

Záruky a reklamace, bankovní záruka

- 9.1 Záruční doba je sjednána pro stavební a montážní práce a pro stavební materiály na dobu 62 měsíců a počíná běžet dnem protokolárního předání a převzetí předmětu díla. V případě dílčích plnění záruční doba počíná běžet až dnem předání a převzetí celého předmětu díla dle této smlouvy. Záruka se vztahuje na vady díla, které se projeví u díla během záruční doby s výjimkou vad, u nichž zhotovitel prokáže, že jejich vznik zavinil objednatel.
- 9.2 Záruka na zařizovací předměty, mimo předměty, které jsou dodány dodavatelem technologie ve smyslu článku 8.16., se poskytuje na dobu 26 měsíců od doby předání díla objednateli.
- 9.3 V průběhu záruční doby zhotovitel odstraní vady do 10 (deseti) dnů od doručení písemné reklamace objednatелем zhotoviteli, není-li s přihlédnutím k charakteru vad a nedodělků dohodnuta jiná lhůta.
- 9.4 Neodstraní-li zhotovitel reklamované vady ve lhůtě stanovené v odstavci 9.3, nebo oznámí před jejím uplynutím, že vady neodstraní, objednatel může u zhotovitele uplatnit přiměřenou slevu ze sjednané ceny díla, nebo zadat provedení oprav jinému zhotoviteli (opravci), přičemž v tom případě je zhotovitel povinen objednateli uhradit náklady vynaložené objednatелем na cenu takových plnění zhotovitele (opravce). Nárok objednatелем účtovat zhotoviteli smluvní pokutu v tomto případě nezaniká.
- 9.5 Nároky z odpovědnosti za vady se nedotýkají nároků na náhradu škody nebo na smluvní pokutu.
- 9.6 *neužije se*

- 9.7 Za účelem řádného a včasného plnění povinností zhotovitele v záruční době, zejm. řádné odstraňování zjištěných vad díla, je zhotovitel oprávněn v souvislosti s odstavcem 6.2 smlouvy zřídit ve prospěch objednatele bankovní záruku za záruční dobu. Bankovní záruku musí zhotovitel předložit objednateli kdykoliv, nejdříve však s žádostí o platbu dle odstavce 6.2 písm. a) smlouvy. Bankovní záruka za záruční dobu bude vystavena na částku odpovídající částce zádržného dle odstavce 6.2 písm. b) smlouvy. Zhotovitel je povinen udržovat platnost bankovní záruky ve stanovené výši finančního plnění po celou stanovenou dobu její platnosti.
- 9.8 Bankovní záruka musí obsahovat minimálně tyto údaje a náležitosti:
- obchodní firma (název) společnosti, za kterou je bankovní záruka poskytnuta;
 - obchodní firma (název) výstavce bankovní záruky;
 - identifikace smlouvy mezi zhotovitelem a objednatelem, za jejíž splnění je záruka vystavena;
 - výše bankovní záruky na částku uvedenou v odstavci 6.2 písm. b) smlouvy;
 - datum platnosti bankovní záruky (od data převzetí díla do konce záruční doby – 62 měsíců);
 - neodvolatelnost bankovní záruky po dobu její platnosti;
 - výstavce bankovní záruky se zavazuje vyplatit peníze na základě první písemné výzvy příjemce, ve které příjemce prohlásí, že Zhotovitel nesplnil své smluvní závazky z předmětné smlouvy ve vztahu k odstraňování vad v záruční době;
 - název příjemce bankovní záruky;
 - bezpodmínečnost plnění na první výzvu příjemce bankovní záruky.

X. Odstoupení od smlouvy

- 10.1 Objednatel může odstoupit od smlouvy, poruší-li zhotovitel podstatným způsobem své smluvní povinnosti a zhotovitel byl na tuto skutečnost prokazatelnou formou (zápis ve stavebním deníku, dopis) upozorněn.
- Smluvní strany výslovně ujednaly, že v tom případě budou zhotoviteli uhrazeny účelně vynaložené náklady prokazatelně spojené s dosud provedenými pracemi mimo nákladů spojených s odstoupením od smlouvy. Smluvní strany dále výslovně ujednaly, že v tom případě objednateli dále vzniká nárok na úhradu vícenákladů vynaložených na dokončení díla a na náhradu ztrát vzniklých prodloužením termínu provedení díla.
- 10.2 Odstoupení od smlouvy strana oprávněná oznámí straně povinné bez zbytečného odkladu poté, kdy strana povinná podstatně poruší své povinnosti.
- 10.3 Stanoví-li oprávněná strana pro dodatečné plnění lhůtu, vzniká jí právo odstoupit od smlouvy po marném uplynutí této lhůty. Jestliže však strana, která je v prodlení, písemně prohlásí, že svůj závazek nesplní, může oprávněná strana odstoupit od smlouvy před uplynutím lhůty dodatečného plnění, kterou stanovila, tzn. ihned poté, co prohlášení povinné strany obdrží.

- 10.4 Odstoupením od smlouvy zanikají všechna práva a povinnosti stran ze smlouvy. Odstoupení od smlouvy se však nedotýká nároku na náhradu škody vzniklé porušením smlouvy, řešení sporů mezi smluvními stranami, nároků na smluvní pokuty a jiných nároků, které podle této smlouvy nebo vzhledem ke své povaze mají trvat i po ukončení resp. zániku smlouvy.
- 10.5 Podstatným porušením smlouvy se rozumí zejména prodlení zhotovitele s převzetím staveniště od objednatele delší 5 dnů a prodlení zhotovitele se zahájením provádění díla delší 5 dnů a prodlení zhotovitel s provedením díla delší 5 dnů.

XI. Smluvní pokuty a pojištění

- 11.1 V případě, že zhotovitel bude v prodlení s provedením díla, tj. nesplní lhůtu pro provedení díla, včetně provedení části díla dle přílohy č. 5 do doby uvedené v odst. 3.1. poslední věta, je povinen zaplatit objednateli smluvní pokutu ve výši 0,08 % z ceny díla bez DPH za každý, byť i jen započatý den prodlení.
- 11.2 Smluvní pokuta za nedodržení dohodnutého termínu odstranění vad a nedodělků (dle zápisu o předání a převzetí díla) se sjednává ve výši 5.000,-Kč za každý případ a den prodlení.
- 11.3 Smluvní pokuta pro případ, že dojde ke znečištění stavby, resp. staveniště a okolních pozemků odpady, nebo zhotovitel nesplní povinnost dle čl. VIII., odst. 8.15, či odst. 7.1.se sjednává ve výši 10.000,- Kč za každý zjištěný případ.
- 11.4 V případě, že zhotovitel bude v prodlení s předáním dokladů objednateli dle čl. IV. odst. 4.1, nebo čl. XI. odst. 11.9. této smlouvy, nebo nepředá objednateli všechny tyto doklady, je povinen zaplatit objednateli smluvní pokutu ve výši 0,05 % z ceny díla bez DPH za každý, byť i jen započatý den až do splnění této povinnosti. V případě že zhotovitel nezajistí přítomnost stavbyvedoucího (dle článku 8.13.h) 5.000,- Kč za každou hodinu prodlení, kdy jediným liberačním důvodem je pracovní neschopnost doložená nejpozději do dvou dní ode dne prodlení se splnění povinnosti.
- 11.5 V případě, že zhotovitel nedodrží lhůtu pro odstranění vad dle čl. IX. odst. 9.3 této smlouvy, je povinen zaplatit objednateli smluvní pokutu ve výši 0,05 % z ceny díla bez DPH za každý případ a den prodlení.
- 11.6 Smluvní pokuta je splatná do 15 dnů ode dne doručení oznámení o uložení smluvní pokuty objednatelem zhotoviteli. Oznámení o uložení smluvní pokuty musí vždy obsahovat popis a časové určení události, která v souladu s uzavřenou smlouvou zakládá právo objednatele účtovat smluvní pokutu. Oznámení musí dále obsahovat informaci o způsobu úhrady smluvní pokuty. Objednatel si vyhrazuje právo na určení způsobu úhrady smluvní pokuty, a to včetně formou zápočtu proti kterékoliv splatné pohledávce zhotovitele vůči objednateli.

11.7 Smluvní pokuty, sjednané touto smlouvou, hradí povinná strana nezávisle na tom, zda a v jaké výši vznikne druhé straně škoda, kterou lze vymáhat samostatně a bez ohledu na její výši. Ve všech případech tedy platí, že úhradou smluvní pokuty není dotčeno právo na náhradu škody způsobené porušením povinnosti, na kterou se smluvní pokuta vztahuje a o výši zaplacené smluvní pokuty se výše škody nesnižuje.

Pojištění

11.8 Zhotovitel prohlašuje, že je pojištěn proti vzniku odpovědnosti za škodu způsobenou zhotovitelem objednateli a třetím osobám, že se uvedené pojištění vztahuje na odpovědnost zhotovitele za škody případně vzniklé dle této smlouvy, při nebo v souvislosti s poskytováním plnění dle této smlouvy a že celková částka pojistného krytí na základě takového pojištění činí alespoň 80.000.000,- Kč (slovy: osmdesát milionů korun českých). Zhotovitel je povinen udržovat pojištění nejméně ve shora uvedeném rozsahu po celou dobu trvání této smlouvy. Bude-li to objednatel požadovat, je zhotovitel povinen nechat posoudit své pojistné smlouvy pojišťovacímu makléři určenému objednatelem.

11.9 Zhotovitel se zavazuje předat objednateli do 5 dní ode dne platnosti smlouvy kopie platných pojistných smluv vyžadovaných dle odstavce 11.8 této smlouvy a stvrzenek o zaplacení pojistného za účelem kontroly plnění povinností zhotovitele stanovených odstavce 11.8 této smlouvy. Zhotovitel není oprávněn změnit pojistné podmínky bez předchozího písemného souhlasu objednatele.

11.10 Pro odstranění pochybností smluvní strany prohlašují, že výše pojištění dle tohoto odstavce 11.8. této smlouvy, nemá povahu stanovení výše škody, kterou je možno předvídat. Skutečně vzniklá škoda může výši pojištění přesáhnout a zhotovitel tedy za tuto škodu odpovídá způsobem stanoveným touto smlouvou a obecně závaznými předpisy.

11.11. Zhotovitel není povinen pojistit rizika způsobená:

- válkou, vojenskými operacemi, a to v rámci války vyhlášené i nevyhlášené, invazí a obecně činností cizích nepřátel,
- povstáním, revolucí, nepokoji, vojenským převratem nebo občanskou válkou,
- ionizující radiací, radioaktivní kontaminací, jaderným palivem, jaderným odpadem, radioaktivní toxickou výbušninou nebo jiným rizikovým komponentem výbušného jaderného zařízení nebo jeho součástí,
- tlakovými vlnami letadel a ostatních vzdušných prostředků pohybujících se nadzvukovou nebo podzvukovou rychlostí,
- šarvátkami, nepokoji a porušeními veřejného pořádku, pokud nejsou způsobeny výlučně pracovníky zhotovitele a jeho subdodavatele v souvislosti s prováděním prací a dodávek při plnění předmětu zakázky,

- působením přírodních sil, které řádný a zkušený zhotovitel nemohl předvídat a jejichž působení nemohl zabránit ani při vynaložení veškerých sil a znalostí, které lze vzhledem k jeho profesionální kvalifikaci rozumně předpokládat.

XII. Závěrečná ustanovení

- 12.1 V případech v této smlouvě výslovně neupravených platí pro obě smluvní strany ustanovení občanského zákoníku č. 89/2012 Sb. ve znění pozdějších předpisů a obchodní zvyklosti.
- 12.2 Jakákoliv ústní ujednání při provádění díla, která nejsou písemně potvrzena oprávněnými zástupci obou smluvních stran, jsou právně neúčinná.
- 12.3 Změna poddodavatele, prostřednictvím kterého zhotovitel prokázal v zadávacím řízení kvalifikaci, se přípouští pouze se souhlasem objednatele, a to za předpokladu, že nový poddodavatel splňuje veškeré kvalifikační předpoklady dle zadávací dokumentace ve stejném rozsahu jako původní poddodavatel.
- 12.4 Smlouvu lze měnit pouze písemnými dodatky, podepsanými oprávněnými zástupci obou smluvních stran. Zhotovitel bere na vědomí, že změny této smlouvy lze sjednat pouze za podmínek stanovených právními předpisy upravujícími zadávání veřejných zakázek.
- 12.5 Veškerá textová dokumentace, kterou při plnění smlouvy předává či předkládá zhotovitel objednateli, musí být předána či předložena v českém jazyce.
- 12.6 Tato smlouva je vyhotovena ve čtyřech vyhotoveních s platností originálu, přičemž každé z vyhotovení obsahuje i úplný soubor příloh. Každá smluvní strana obdrží po dvou vyhotoveních.
- 12.7 Všechny spory vznikající z této smlouvy a v souvislosti s ní budou rozhodovány s konečnou platností u obecných soudů dle příslušných právních předpisů.
- 12.8 Bude-li jakékoliv ustanovení této smlouvy shledáno příslušným soudem nebo jiným orgánem neplatným, neúčinným nebo nevymahatelným, bude takové ustanovení považováno za vypuštěné z této smlouvy a ostatní ustanovení této smlouvy budou nadále trvat, pokud z povahy takového ustanovení nebo z jeho obsahu anebo z okolností, za nichž bylo uzavřeno, nevyplývá, že je nelze oddělit od ostatního obsahu této smlouvy. Strany v takovém případě bez zbytečného odkladu uzavřou takové dodatky k této smlouvě, které umožní dosažení výsledku stejného, a pokud to není možné, pak co nejbližšího tomu, jakého mělo být dosaženo neplatným, neúčinným nebo nevymahatelným ustanovením.

- 12.9 Písemnosti mezi stranami této smlouvy, s jejichž obsahem je spojen vznik, změna nebo zánik práv a povinností upravených touto smlouvou (zejména odstoupení od smlouvy) se doručují do vlastních rukou. Povinnost smluvní strany doručit písemnost do vlastních rukou druhé smluvní straně je splněna při doručování poštou, jakmile pošta písemnost adresátovi do vlastních rukou doručí. Účinky doručení nastanou i tehdy, jestliže pošta písemnost smluvní straně vrátí jako nedoručitelnou a adresát svým jednáním doručení zmařil, nebo přijetí písemnosti odmítl.
- 12.10 Tato smlouva bude uveřejněna společností Výstaviště Praha, a.s. v souladu se zákonem č. 340/2015 Sb., o zvláštních podmínkách účinnosti některých smluv, uveřejňování těchto smluv a o registru smluv (zákon o registru smluv).
- 12.11 Smluvní strany prohlašují, že skutečnosti uvedené v této smlouvě nepovažují za obchodní tajemství ve smyslu § 504 občanského zákoníku a udělují svolení k jejich užití a zveřejnění bez stanovení jakýchkoli dalších podmínek a dále vylučují ustanovení § 1764 občanského zákoníku.
- 12.12 Smluvní strany prohlašují, že si smlouvu včetně jejích příloh přečetly, s obsahem souhlasí a na důkaz jejich svobodné, pravé a vážné vůle připojují své podpisy.
- 12.13 Smlouva nabývá platnosti dnem jejího podpisu oběma smluvními stranami. Smlouva nabývá účinnosti dnem uveřejnění ve smyslu příslušných ustanovení zákona č. 340/2015 Sb., o registru smluv v platném znění a současně předložením pojistné smlouvy dle odstavce 11.9. této smlouvy.
- 12.14 Kontaktní osoby na straně zhotovitele:
ve věcech technických:
stavbyvedoucí:
ve věcech smluvních:
- 12.15 Kontaktní osoby na straně objednatele:
ve věcech technických:
stavbyvedoucí:
ve věcech smluvních:

Přílohy:

Číslo 1 – projektová dokumentace

Číslo 2 - harmonogram

Číslo 3 – oceněný výkaz výměr, činností a materiálů

Číslo 4 – poddodavatelé

Číslo 5 – stavební připravenost

V Praze dne 6.5.2021

V Praze dne 6.5.2021

.....
Výstaviště Praha, a.s.

Tomáš Hübl
předseda představenstva

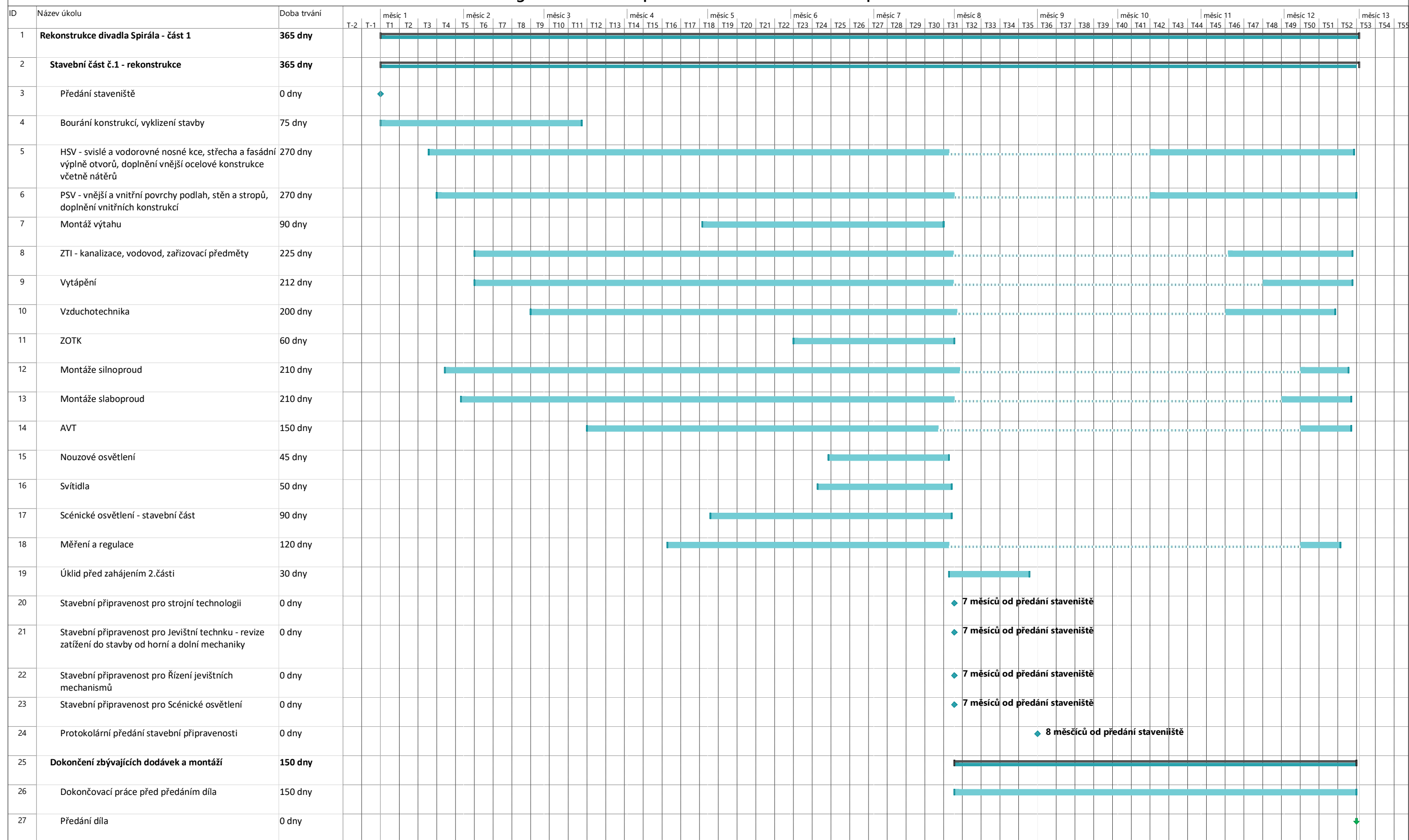
.....
**Sdružení firem VW WACHAL a.s. a
VÁHOSTAV – SK, a.s. podnikající na
území ČR prostřednictvím VÁHOSTAV
– CZ, organizační složka**
účastník společnosti
VW WACHAL a.s.
Ing. Ondřej Wachal
místopředseda představenstva

.....
Výstaviště Praha, a.s.

Ing. Václav Novotný
místopředseda představenstva

.....
**Sdružení firem VW WACHAL a.s. a
VÁHOSTAV – SK, a.s. podnikající na
území ČR prostřednictvím Váhostav –
CZ, organizační složka**
účastník společnosti
VÁHOSTAV – SK, a.s.
zastoupena
**VÁHOSTAV – CZ, a.s., organizační
složka**
Ing Mgr. Martin Nadř
vedoucí organizační složky

Harmonogram stavebních prací: "Rekonstrukce divadla Spirála - část 1"



Projekt: Harmonogram - rozpra Datum: 18.01. 21	Úkol	[Solid blue bar]	Souhrn projektu	[Solid grey bar]	Ruční úkol	[Solid teal bar]	Pouze zahájení	[Blue outline bar]	Konečný termín	[Downward arrow]	
	Rozdělení	[Dotted blue bar]	Neaktivní úkol	[White bar with grey border]	Pouze s dobou trvání	[Light blue bar]	Pouze s datem dokončení	[Blue outline bar]	Průběh	[Solid blue bar]	
	Milník	[Diamond]	Neaktivní milník	[Diamond]	Ruční úkoly zahrnuté v souhrnném úkolu	[Dark teal bar]	Vnější úkoly	[Grey bar]	Průběh ručně zadaného úkolu	[Solid teal bar]	
	Souhrnný	[Thick solid blue bar]	Neaktivní souhrn	[Thick solid grey bar]	Ruční souhrn	[Thick solid teal bar]	Vnější milník	[Thick blue outline bar]			

SEZNAM PODDODAVATELŮ**Dodavatel:**

Název: VW WACHAL a. s.

Sídlo: Tylova 220/17, 767 01 Kroměříž

IČ: 25567225

SEZNAM PODDODAVATELŮ

			Popis části zakázky, kterou hodlá uchazeč zadat poddodavateli
1.	Obchodní firma/jméno	AVETON s.r.o.	- dodávka a realizace akustických prvků včetně dohledu - zabezpečení pozice člena týmu pro prostorovou akustiku
	Sídlo	Krátkého 211/2, Vysočany, 190 00 Praha 9	
	IČO	02436647	
2.	Obchodní firma/jméno	BREMA, spol. s r.o.	- zabezpečení osoby odpovědné a členů realizačního týmu - elektroinstalace - ZTI, ÚT
	Sídlo	č.p. 127, 251 01 Modletice	
	IČO	44264321	
3.	Obchodní firma/jméno	ELVIA, spol. s r.o.	- dodávka a instalace audio a video techniky
	Sídlo	Poděbradská 51/188, Hloubětín, 198 00 Praha 9	
	IČO	44269277	
4.	Obchodní firma/jméno	Ing. František Chuděj	- zabezpečení osoby odpovědné za PBS
	Sídlo	U Jezera 2045/6, 155 00 Praha 5 - Stodůlky	
	IČO	61276758	
5.	Obchodní firma/jméno	INVESSALES, spol. s r. o.	- dodávka a montáž hlediště
	Sídlo	Praha 2 - Nové Město, . Podskalská 22/1512, PSČ 12800	
	IČO	62957678	
6.	Obchodní firma/jméno	SPA, spol. s r.o.	- zabezpečení osoby odpovědné a člena realizačního týmu za statiku
	Sídlo	Havlíčková 5719/46, 586 01 Jihlava	
	IČO	46990763	

7.	Obchodní firma/jméno	SAUTER Automation spol. s r.o.	- dodávka a realizace měření a regulace
	Sídlo	Bohnická 5/28 181 00 Praha 8	
	IČO	15887863	
8.	Obchodní firma/jméno	EPZ, spol. s r.o.	- dodávka a montáž silnoproudé a slaboproudé elektrotechniky
	Sídlo	Husova 424 261 01 Příbram VI	
	IČO	27132960	
9.	Obchodní firma/jméno	Ondřej – MEISSNER, spol. s r.o.	- dodávka a montáž vzduchotechniky
	Sídlo	Hrdlořezská 32/3 190 00 Praha 9	
	IČO	45807159	
10.	Obchodní firma/jméno	Ekoreex Praha, s.r.o.	- dodávka a montáž ZTI a ÚT
	Sídlo	Jihlavská 506/42, 140 00 Praha 4	
	IČO	24827517	
11.	Obchodní firma/jméno	TRAMONTÁŽ, spol. s r.o.	- dodávka a montáž výtahu
	Sídlo	Škroupova 170, 537 01 Chrudim III	
	IČO	15053881	

V Kroměříži dne 18.1. 2020

Požadavky na stavební připravenost pro strojní technologii:

- Zázemí montérů, sklad náradí a materiálu, zajištění přístupu na staveniště
- Vytyčení stavebních os a výškových úrovní
- Přípojné místo 230V a 400V
- Zajištění základního osvětlení staveniště
- Zajištění stavební připravenosti pro montáž prstence točny, dodávka nosné OK pohonů prstence točny
- Stavební příprava pro montáž točny, vybudování nového prostoru, stěn okolo točny
- Doplnění podlahy na úrovni $\pm 0,000\text{m}$ v prostoru stávající šikmé podlahy probíhající okolo nové točny
- Přístupové dveře do prostoru točny opatřit blokačními elektromagnetickými zámky
- Stavební přípravu pro montáž pojezdové kolejnice horní, středové servisní lávky
- Stavební příprava pro montáž středového ložiska točny
- Stavební příprava pro montáž závěsu centrálního tahu
- Zajištění podmínek pro montáž dřevěných konstrukcí, jako je jevištní podlaha, vlhkost vzduchu 50% při 20°C, při nátěru podlahy pak bezprašnost

Požadavky stavby na Jevištní techniku:

- Revize zatížení do stavby od horní a dolní mechaniky

Požadavky na stavební připravenost pro Řízení jevištních mechanismů:

- Pro rozváděč RM1 zajistit přívodní kabel 3x400V/50Hz, 3+N+PE, 60kW, vstupní jistič 125A, charakteristika motorová, místnost 1.42, přívodní kabel do rozváděčové skříně RM1.1 bude veden spodem.
- Pro rozváděč RM2 zajistit přívodní kabel 3x400V/50Hz, 3+N+PE, 27kW, vstupní jistič 63A, charakteristika motorová, místnost 4.08, přívodní kabel do rozváděče veden spodem.
- Požadavky na prostředí v rozvodně, místnost 1.42: rozmezí teplot 15-30°C při relativní vlhkosti 40-60%.
- Požadavky na prostředí v rozvodně, místnost 4.08: rozmezí teplot 15-30°C při relativní vlhkosti 40-60%.
- Před nástupem na montáž budou rozvodny v místnostech 1.42 a 4.08 stavebně dokončeny, včetně minimálně pracovního osvětlení, opatřeny uzamykatelnými dveřmi.
- Po skončení montáže kabelů zajistit požární ucpávky mezi jednotlivými požárními úseky.
- Před nástupem na montáž bude zajištěno pracovní a nouzové stavební osvětlení prostorů, kde bude probíhat montáž, bude zajištěn bezpečný přístup pracovníků do těchto prostorů, v blízkosti pracovních prostorů nebo přímo v nich bude k dispozici připojení na elektrickou síť 3x400V/230V/50Hz.
- Před nástupem na montáž zajistit prostor pro umístění UNIMO buňky pracovníků nebo místnost na převlékání a skladování náradí a drobného materiálu montážních pracovníků, přístup na WC a zajištění vody na umývání.

Požadavky na stavební připravenost pro Scénické osvětlení:

- Pro rozváděč RSO1 zajistit přívodní kabel 3x400V/50Hz, 3+N+PE, 72kW, vstupní jistič 160A, charakteristika vedení, místnost 4.08, přívodní kabel do rozváděče spodem.
- Zajištění odvětrání ztrátového tepla rozváděče RSO1 v místnosti 4.08, které představuje maximálně 1,6kW během provozu scénického osvětlení.
- Požadavky na prostředí v rozvodně, místnost 4.08: rozmezí teplot 15-30°C při relativní vlhkosti 40-60%.
- Požadavek na připojení ovládání hlavního osvětlení a blokování ovládání pracovního osvětlení jeviště z postu osvětlovače, místem rozhraní je rozváděč RSO1 v místnosti 4.08 v technickém podlaží. Technická specifikace je součástí dokumentace Scénického osvětlení.
- Před nástupem na montáž bude rozvodna v místnosti 4.08 stavebně dokončena, včetně minimálně pracovního osvětlení a opatřeny uzamykatelnými dveřmi.
- Po skončení montáže kabelů zajistit požární ucpávky mezi jednotlivými požárními úseky.
- Před nástupem na montáž bude zajištěno pracovní a nouzové stavební osvětlení prostorů, kde bude probíhat montáž, bude zajištěn bezpečný přístup pracovníků do těchto prostorů, v blízkosti pracovních prostorů nebo přímo v nich bude k dispozici připojení na elektrickou síť 3x400V/230V/50Hz.
- Před nástupem na montáž zajistit prostor pro umístění UNIMO buňky pracovníků nebo místnost na převlékání a skladování nářadí a drobného materiálu montážních pracovníků, přístup na WC a zajištění vody na umývání.

Požadované termíny předání stavební připravenosti:

Stavební připravenost pro nástup montážních prací scénických technologií v rozsahu dle předchozí specifikace bude dodavateli scénických technologií (vč. scénického osvětlení) protokolárně předána 4 měsíce před smluvním termínem dokončení stavby. Po dobu těchto následujících 4 měsíců pak bude probíhat montáž, kompletace, připojování na elektrické a řídicí systémy objektu, zprovoznění technologických zařízení, provozní zkoušky atd. na stavbě.

/Před tímto termínem bude dodavatel scénických technologií realizovat výrobu technologických zařízení včetně její přípravy mimo místo stavby./