

Číslo smlouvy: 6708/SOPK/21

SMLOUVA O DÍLO

**UZAVŘENÁ DLE USTANOVENÍ § 2586 A NÁSL. ZÁK. Č. 89/2012 SB., OBČANSKÉHO
ZÁKONÍKU, VE ZNĚNÍ POZDĚJŠÍCH PŘEDPISŮ**

1. Smluvní strany

1.1. Objednatel

Česká republika - Agentura ochrany přírody a krajiny České republiky

zastoupená: Ing. Pavlem Pešoutem, ředitelem Sekce ochrany přírody a krajiny

Sídlo: Kaplanova 1931/1, 148 00 Praha 11 - Chodov

Bankovní spojení: ČNB Praha, Číslo účtu: 18228011/0710

IČO: 629 33 591

DIČ: neplátce DPH

Telefon: 283 069 242

V rozsahu této smlouvy osoba zmocněná k jednání se zhotovitelem, k věcným úkonům a k převzetí díla: xxx (AOPK ČR, Praha)

(dále jen „objednatel“)

a

1.2. Zhotovitel

Název: Česká společnost ornitologická

Sídlo: Na bělidle 252/34, 150 00 Praha-Smíchov

Zastoupená: Zdeňkem Vermouzkem, ředitelem

Bankovní spojení: Česká spořitelna, a.s., č. účtu: xxx

IČO: 49629549

DIČ: CZ49629549

zapsaný ve spolkovém rejstříku vedeném Městským soudem v Praze, sp.zn. L 1371

Telefon: xxx

E-mail: xxx

(dále jen „zhotovitel“)

2. Předmět smlouvy

- 2.1. Na základě této smlouvy se zhotovitel zavazuje provést na svůj náklad a nebezpečí dílo specifikované v čl. 2.2 této smlouvy a předat jej objednateli. Objednatel se zavazuje dílo převzít a zaplatit za něj zhotoviteli dohodnutou cenu.
- 2.2. Dílem se rozumí: **Monitoring výskytu a hnízdní úspěšnosti sýčka obecného (*Athene noctua*) na území šesti krajů v roce 2021** (dále jen „dílo“). Podrobná specifikace díla je uvedena v příloze 1 a 2 smlouvy.
- 2.3. Při provádění díla je zhotovitel vázán pokyny objednatele.
- 2.4. Objednatel je oprávněn v průběhu platnosti smlouvy jednostranně omezit rozsah díla v dosud neprovedené části, a to především s ohledem na přidělování finančních prostředků objednateli ze státního rozpočtu. Při snížení rozsahu díla bude přiměřeně snížena jeho cena.

3. Cena díla a platební podmínky

- 3.1. Cena díla je stanovena v souladu s právními předpisy.
Cena bez DPH: 420 000,- Kč
DPH 21%: 88 200,- Kč
Cena včetně DPH: 508 200,- Kč (slovy pět set osm tisíc dvě stě korun českých)
Zhotovitel je plátcem DPH.
- 3.2. Dohodnutá cena je stanovena jako nejvýše přípustná. Ke změně může dojít pouze při změně zákonných sazeb DPH.
- 3.3. Veškeré náklady vzniklé zhotoviteli v souvislosti s prováděním díla jsou zahrnuty v ceně díla.
- 3.4. Cena za dílo bude vyúčtována po provedení díla.
- 3.5. Zhotovitel je povinen daňový doklad (fakturu) vystavit a doručit objednateli nejpozději do 15 pracovních dnů po předání a převzetí díla na základě předávacího protokolu na adresu: Agentura ochrany přírody a krajiny České republiky, Kaplanova 1931/1, 148 00 Praha 11 – Chodov.
- 3.6. Daňový doklad (faktura) musí mít náležitosti daňového resp. účetního dokladu podle platných obecně závazných právních předpisů; označení daňového dokladu (faktury) a jeho číslo; číslo této smlouvy, den jejího uzavření a předmět smlouvy; označení banky zhotovitele včetně identifikátoru a čísla účtu, na který má být úhrada provedena; jméno a adresu zhotovitele; položkové vykazání nákladů, konečnou částku; den odeslání dokladu a lhůta splatnosti.
- 3.7. Daňový doklad (faktura) vystavený zhotovitelem je splatný do 30 kalendářních dnů po jeho obdržení objednatel. Objednatel může daňový doklad (fakturu) vrátit do data jeho splatnosti, pokud obsahuje nesprávné nebo neúplné náležitosti či údaje. Lhůta splatnosti počne běžet doručením opraveného a bezvadného daňového dokladu (faktury).
- 3.8. Objednatel má právo před vlastním zahájením prací odstoupit od smlouvy o dílo v případě, že na projekt nebude poskytnuta podpora.
- 3.9. Smluvní strany se dohodly, že objednatel nebude poskytovat zálohové platby.

4. Doba a místo plnění

- 4.1.** Zhotovitel se zavazuje provést a odevzdat celé dílo nejpozději do **5. 12. 2021**.
- 4.2.** Pokud zhotovitel dokončí dílo před dohodnutým termínem, zavazuje se objednatel, že převezme dílo i v dřívějším nabídnutém termínu, pokud bude bez vad a nedodělků.
- 4.3.** Místem plnění díla je 420 monitorovaných lokalit, které se nachází v kraji Plzeňském, Karlovarském, Ústeckém, Středočeském, Libereckém a Královehradeckém. Umístění těchto lokalit je zobrazeno v mapách v příloze 1 a v gis vrstvě v příloze 2 smlouvy.

5. Další ujednání

- 5.1.** Zhotovitel je povinen provést dílo v kvalitě, formě a obsahu, které vyžaduje tato smlouva a která je obvyklá pro díla obdobného typu. Zhotovitel je povinen po celou dobu provádění díla dbát pokynů objednatele.
- 5.2.** Objednatel je oprávněn kontrolovat provádění díla. Zjistí-li objednatel, že zhotovitel provádí dílo v rozporu se svými povinnostmi či je v prodlení s provedením díla, je oprávněn zhotovitele na tuto skutečnost upozornit a dožadovat se provádění díla řádným způsobem. Jestliže tak zhotovitel neučiní ani ve lhůtě mu k tomu poskytnuté, je objednatel oprávněn uplatnit sankce dle čl. 8.1. nebo od této smlouvy odstoupit doručením písemného odstoupení zhotoviteli.

6. Předání a převzetí díla

- 6.1.** O předání díla vyhotoví smluvní strany předávací protokol podepsaný oběma smluvními stranami. Objednatel není povinen převzít dílo vykazující byť drobné vady či nedodělky.
- 6.2.** Objednatel má právo převzít i dílo, které vykazuje drobné vady a nedodělky, které samy o sobě ani ve spojení s jinými nebrání řádnému užívání díla. V tom případě je zhotovitel povinen odstranit tyto vady a nedodělky v termínu stanoveném objednatelem uvedeném v předávacím protokolu.
- 6.3.** V případě, že dílo nebude v termínu provedení díla dokončeno, aniž by důvod nedokončení díla ležel na straně objednatele, má objednatel právo převzít částečně provedené dílo a od zbytku plnění bez dalšího odstoupit. Odstoupení podle věty první vyznačí objednatel v předávacím protokolu. Strany souhlasně prohlašují, že písemným vyznačením odstoupení v předávacím protokolu se odstoupení podle věty první považuje za doručené zhotoviteli.

7. Odpovědnost za vady

- 7.1.** Zhotovitel odpovídá za vady, jež má dílo v době jeho předání objednateli, byť se vady projeví až později.
- 7.2.** Objednatel je povinen případné vady písemně reklamovat u zhotovitele bez zbytečného odkladu po jejich zjištění. V reklamaci musí být vady popsány a uvedeno, jak se projevují. Dále v reklamaci objednatel uvede, v jaké lhůtě požaduje odstranění vad.
- 7.3.** Objednatel je oprávněn požadovat odstranění vady opravou, poskytnutím náhradního plnění nebo slevu ze sjednané ceny. Výběr způsobu nápravy náleží objednateli.

8. Sankce

- 8.1.** V případě, že zhotovitel nedodrží termín provedení díla (5. 12. 2021) anebo termín odstranění vad a nedodělků k tomu poskytnutý dle čl. 6.2, uvedený v předávacím protokolu, je zhotovitel povinen zaplatit objednateli smluvní pokutu ve výši 0,1 % z ceny bez DPH za každý den prodlení.
- 8.2.** V případě prodlení objednatele s placením vyúčtování je objednatel povinen zaplatit zhotoviteli úrok z prodlení z nezaplacené částky v zákonné výši. Nárok na úrok z prodlení vzniká zhotoviteli až po 30 dnech po splatnosti daňového dokladu.
- 8.3.** Ustanoveními o smluvní pokutě není dotčen nárok oprávněné smluvní strany požadovat náhradu škody v plném rozsahu.

9. Vyšší moc

- 9.1.** Pro účely této smlouvy se za vyšší moc považují případy, kdy smluvní strana prokáže, že jí ve splnění povinnosti ze smlouvy dočasně nebo trvale zabránila mimořádná nepředvídatelná a nepřekonatelná překážka vzniklá nezávisle na vůli této smluvní strany. Za okolnosti vyšší moci se považují okolnosti, které vznikly po uzavření této smlouvy, zejména válečný konflikt, přírodní katastrofa (např. povodeň), masivní výpadek elektrické energie nebo dodávek ropy, embargo nebo epidemie, popřípadě krizové opatření vyhlášené orgánem veřejné moci při epidemii.
- 9.2.** Za vyšší moc se pro účely této smlouvy nepovažuje překážka vzniklá z poměrů smluvní strany, která se překážky dle odstavce 9.1 dovolává, nebo vzniklá až v době, kdy byla tato smluvní strana v prodlení s plněním smlouvené povinnosti.
- 9.3.** Smluvní strana postížená vyšší mocí je povinna neprodleně druhou smluvní stranu o výskytu vyšší moci písemně informovat.
- 9.4.** V případě vyšší moci se prodlužuje lhůta ke splnění smluvních povinností o dobu, během které budou následky vyšší moci trvat včetně doby prokazatelně nutné k jejich odstranění. O ukončení vyšší moci a odstranění následků musí postížená smluvní strana druhou stranu písemně informovat.

10. Závěrečná ustanovení

- 10.1.** Data zjištěná a získaná v průběhu realizace díla, jakož i veškeré výstupy, jsou majetkem objednatele a slouží jeho potřebám. Objednatel souhlasí se zveřejněním dat a výsledků díla jen po předchozím písemném oznámení objednateli za předpokladu, že bude uveden zdroj informací - přesný název díla, rok vypracování a zadavatel AOPK ČR, pokud objednatel nestanoví jinak. Toto ustanovení není limitováno dobou plnění této smlouvy.
- 10.2.** Zhotovitel není oprávněn použít data a výsledky projektu k jiným účelům ani jiným způsobem než zveřejněním za podmínek stanovených v čl. 10.1. s výjimkou vlastní činnosti zhotovitele při spoluúčasti na realizaci Záchraného programu pro sýčka obecného v České republice. I v tomto případě bude vždy u prezentovaných dat a výsledků uveden zdroj informací dle čl. 10.1.
- 10.3.** Tato smlouva může být měněna a doplňována pouze písemnými a očíslovanými dodatky podepsanými oprávněnými zástupci smluvních stran, není-li v této smlouvě uvedeno jinak.

- 10.4.** Ve věcech touto smlouvou výslovně neupravených se práva a povinnosti smluvních stran řídí příslušnými ustanoveními zákona č. 89/2012 Sb., občanského zákoníku.
- 10.5.** Zhotovitel bere na vědomí, že tato smlouva může podléhat povinnosti jejího uveřejnění podle zákona č. 340/2015 Sb., o zvláštních podmínkách účinnosti některých smluv, uveřejňování těchto smluv a o registru smluv (dále jen „zákon o registru smluv“), zákona č. 134/2016 Sb., o zadávání veřejných zakázek, ve znění pozdějších předpisů a/nebo jejího zpřístupnění podle zákona č. 106/1999 Sb., o svobodném přístupu k informacím, ve znění pozdějších předpisů a tímto s uveřejněním či zpřístupněním podle výše uvedených právních předpisů souhlasí.
- 10.6.** Tato smlouva je vyhotovena v elektronickém originále.
- 10.7.** Smlouva nabývá platnosti dnem podpisu oprávněným zástupcem poslední smluvní strany. Smlouva nabývá účinnosti dnem přidělení finančních prostředků na realizaci díla ze strany Ministerstva životního prostředí ČR. Podléhá-li však tato smlouva povinnosti uveřejnění prostřednictvím registru smluv podle zákona o registru smluv, nenabude účinnosti dříve, než dnem jejího uveřejnění. Smluvní strany se budou vzájemně o nabytí účinnosti smlouvy neprodleně informovat.
- 10.8.** Obě smluvní strany prohlašují, že se seznámily s celým textem smlouvy včetně jejích příloh a s celým obsahem smlouvy souhlasí. Současně prohlašují, že tato smlouva nebyla sjednána v tísní ani za jinak nápadně nevýhodných podmínek.
- 10.9.** Nedílnou součástí smlouvy jsou tyto přílohy:
Příloha 1 – Podrobná specifikace díla
Příloha 2 – Mapové zákresy 420 monitorovaných lokalit formou gis vrstvy

V _____ dne _____

V _____ dne _____

Objednatel

Zhotovitel

Ing. Pavel Pešout
ředitel Sekce ochrany přírody a
krajiny

Zdeněk Vermouzek
ředitel České společnosti ornitologické

PŘÍLOHA 1: PODROBNÁ SPECIFIKACE DÍLA

1.1 Obsahová specifikace a rozpočet díla

Cílem díla je realizace aktivity, která je součástí implementace Záchraného programu pro sýčka obecného v České republice. Konkrétně se jedná o realizaci opatření záchraného programu 3.3 Monitoring. Cílem plánovaných aktivit je získání informací o aktuálním výskytu druhu, o jeho hnízdní úspěšnosti v roce 2021, která je odrazem nejen stavu populace a jejím potenciálu existence v příštích letech, ale také informací o podmínkách prostředí, ve kterých se zbytkové subpopulace předmětného druhu vyskytují. Předmětný monitoring přinese relevantní informace, které jsou zcela nezbytné pro plánování aktivit, pro efektivní realizaci a smysluplné financování záchraného programu.

Rozpočet díla:

Počet monitorovaných lokalit: 420

Počet hodin/monitorovaná lokalita: 4h

Cena: 250 Kč/hodina

Cena díla bez DPH: 420 000,- Kč

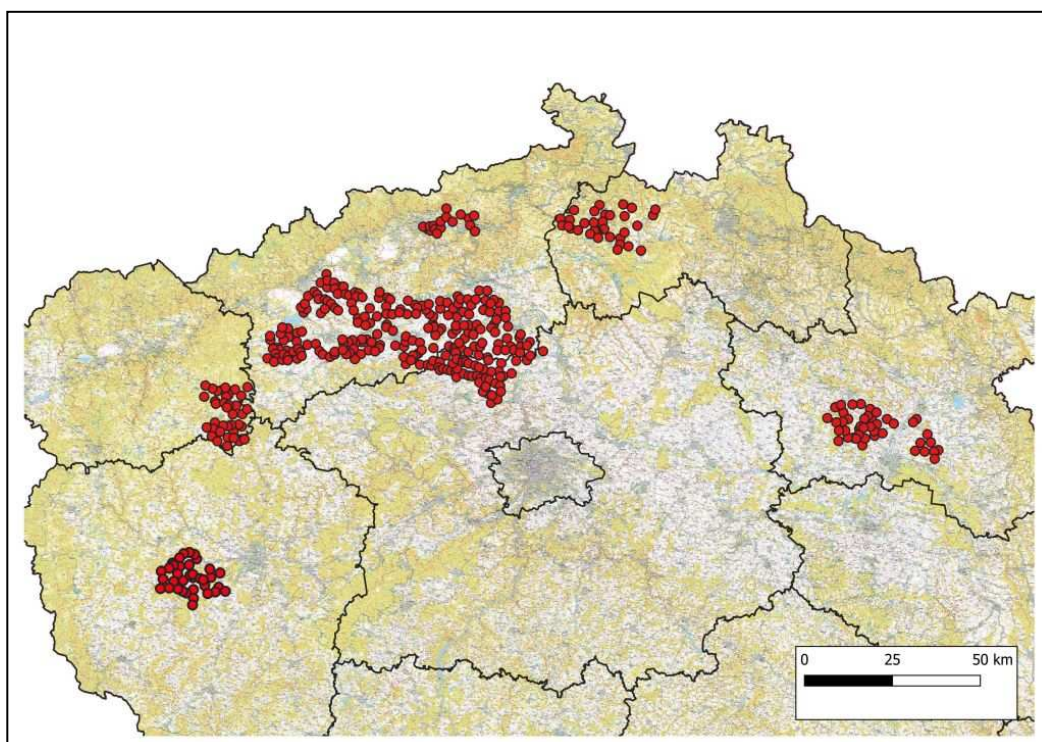
DPH 21%: 88 200,- Kč

Cena včetně DPH: 508 200,- Kč

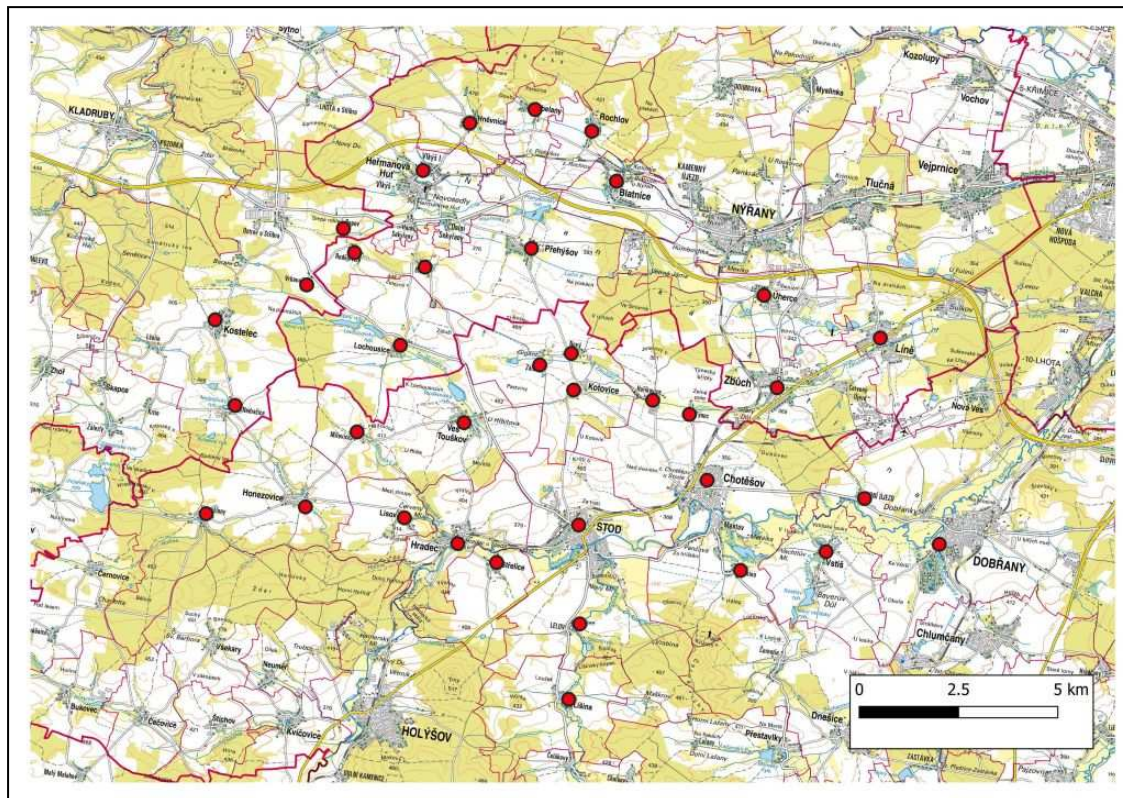
1.2. Územní vymezení realizace díla

Dílo bude prováděno na 420 monitorovaných lokalitách na území šesti krajů. Níže jsou tyto lokality mapově zobrazeny, gis vrstva, která obsahuje jejich zákresy, je náplní Přílohy 2 smlouvy.

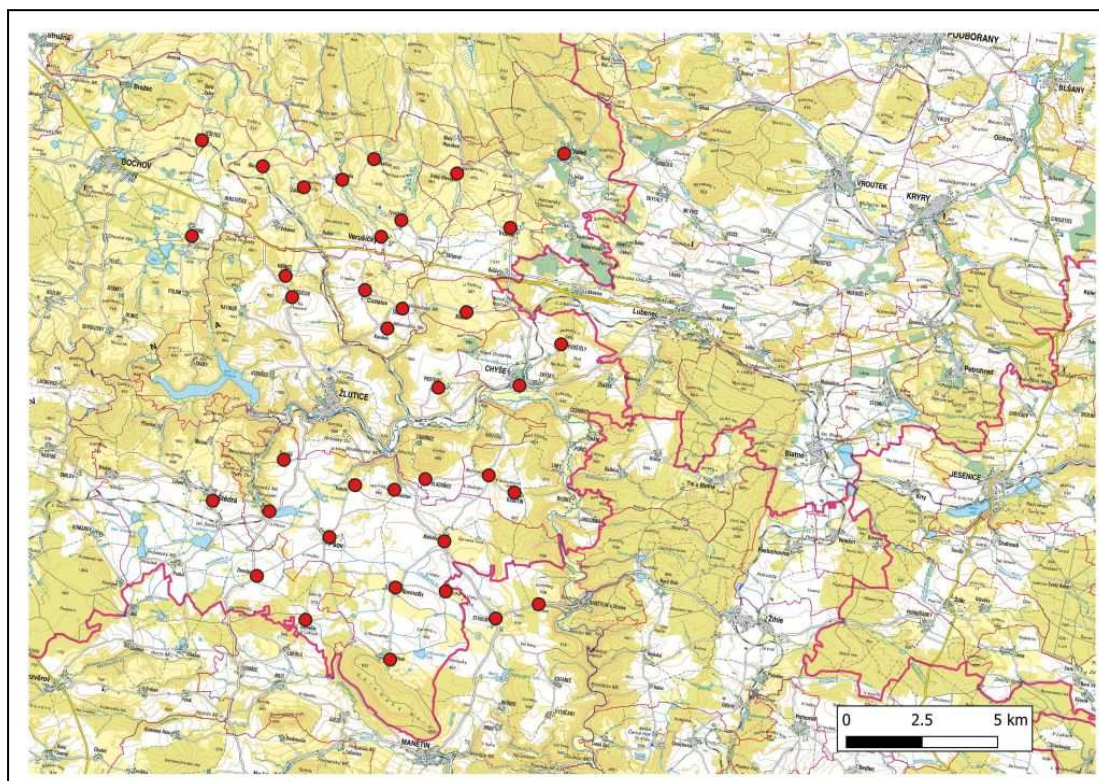
Obr. 1: Přehledová mapa 420 monitorovaných lokalit. Černě jsou vyznačeny hranice krajů.



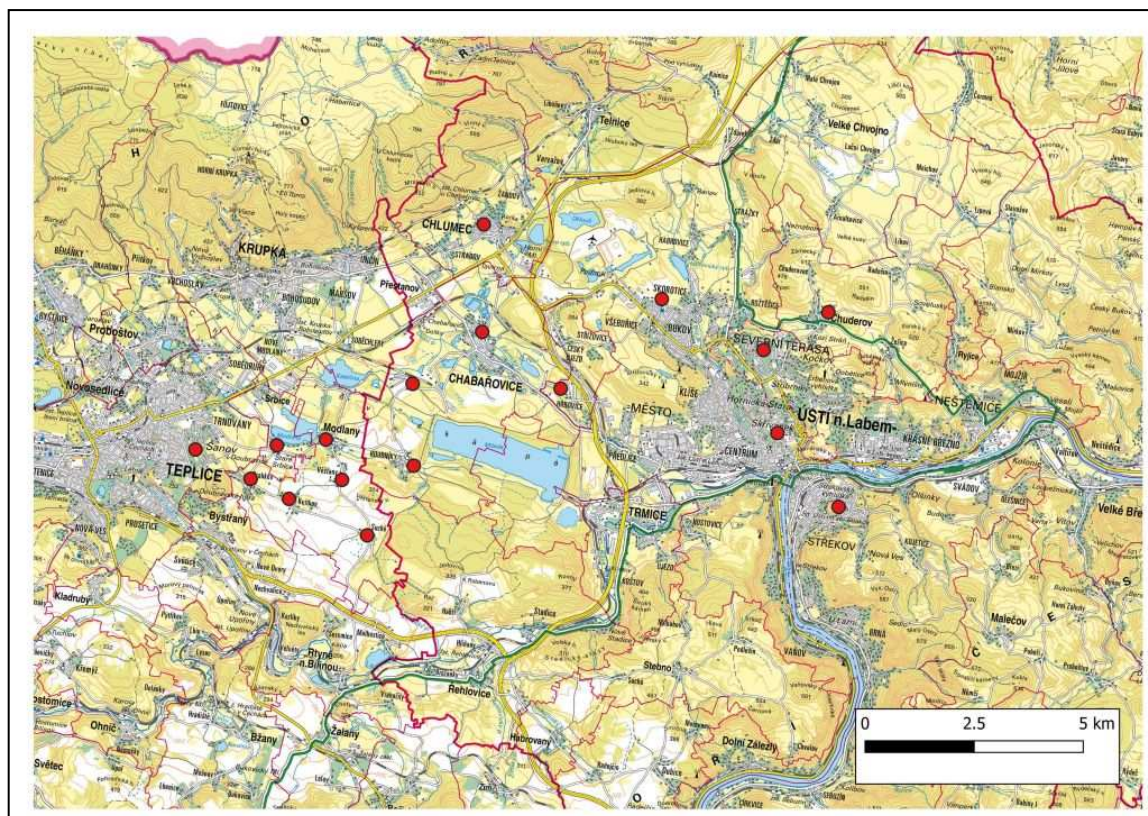
Obr. 2: Monitorované lokality na území Plzeňského kraje



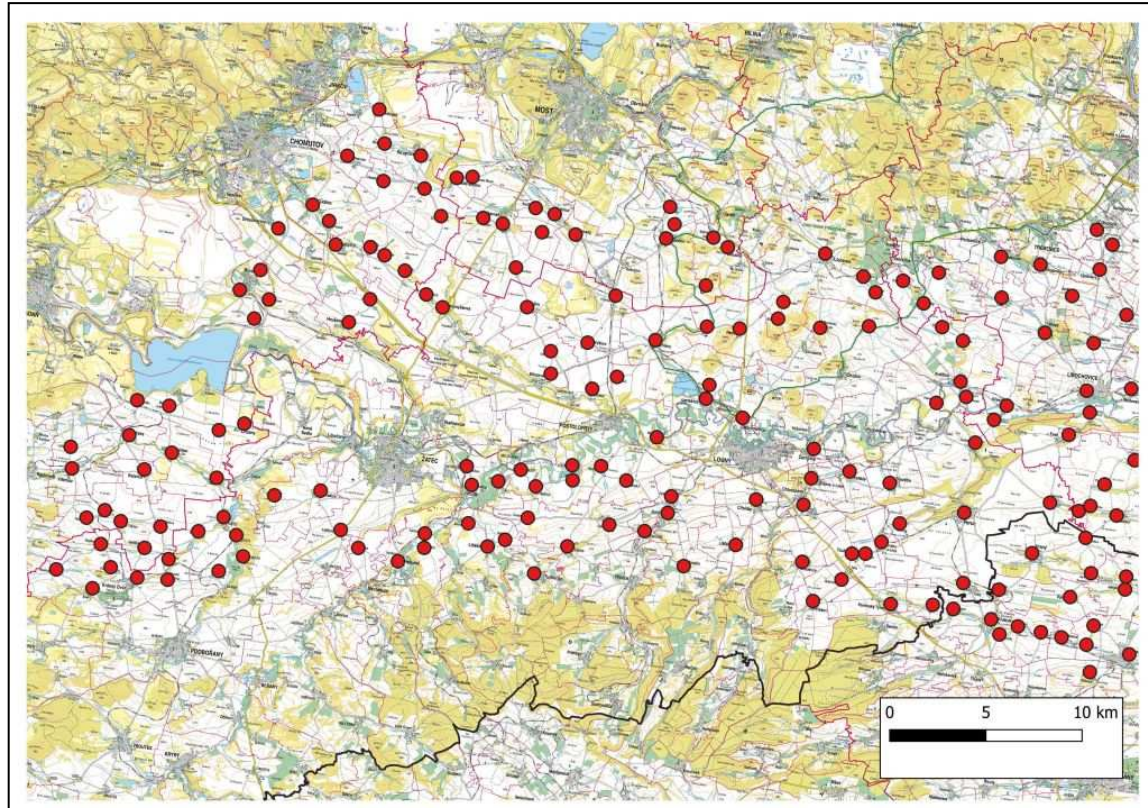
Obr. 3: Monitorované lokality na území Karlovarského kraje



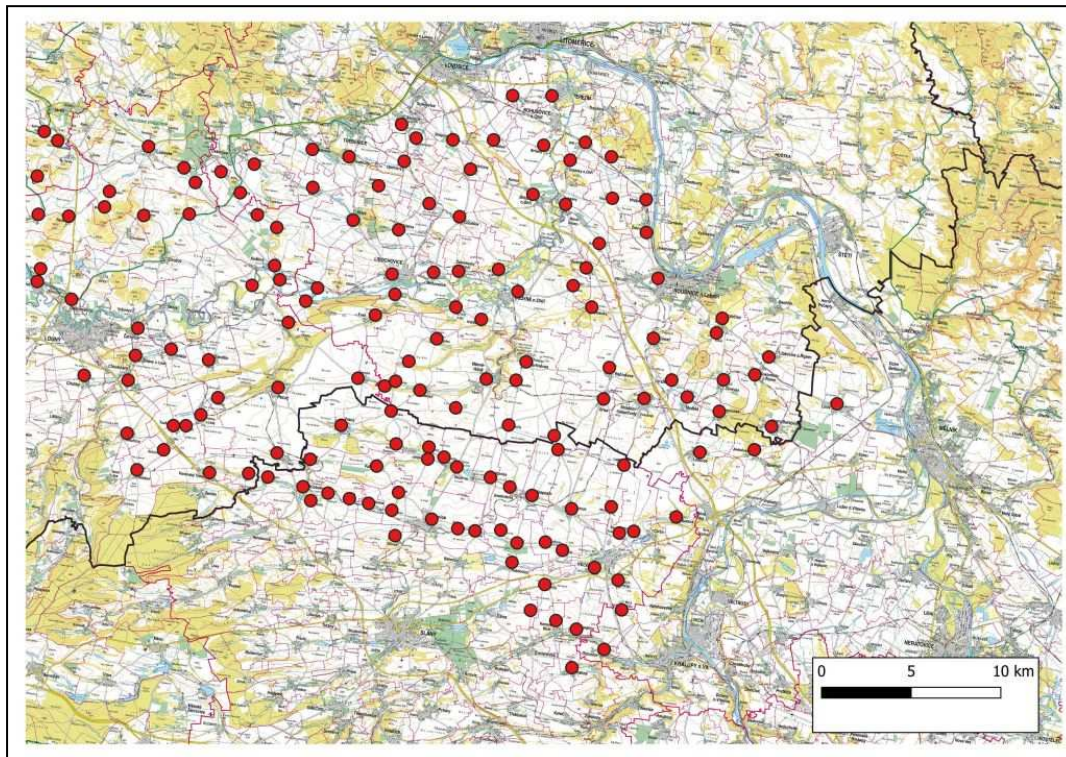
Obr. 4: Monitorované lokality na území Ústeckého kraje



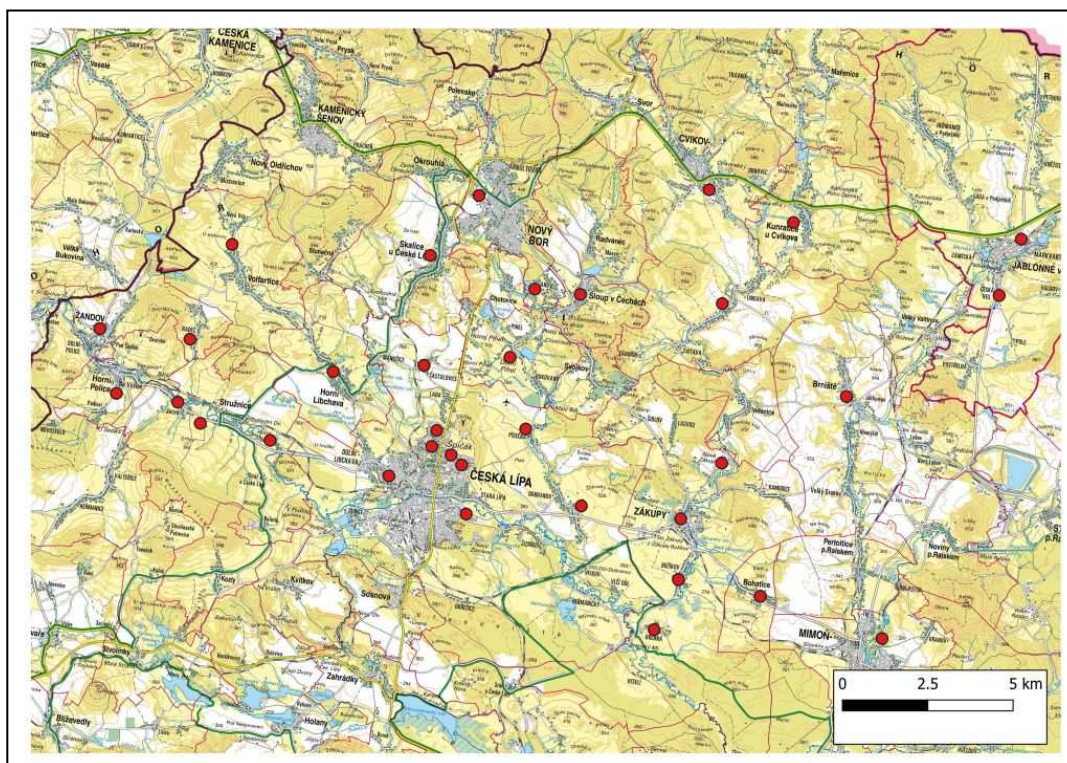
Obr. 5: Monitorované lokality na území Ústeckého a Středočeského kraje (západní část)



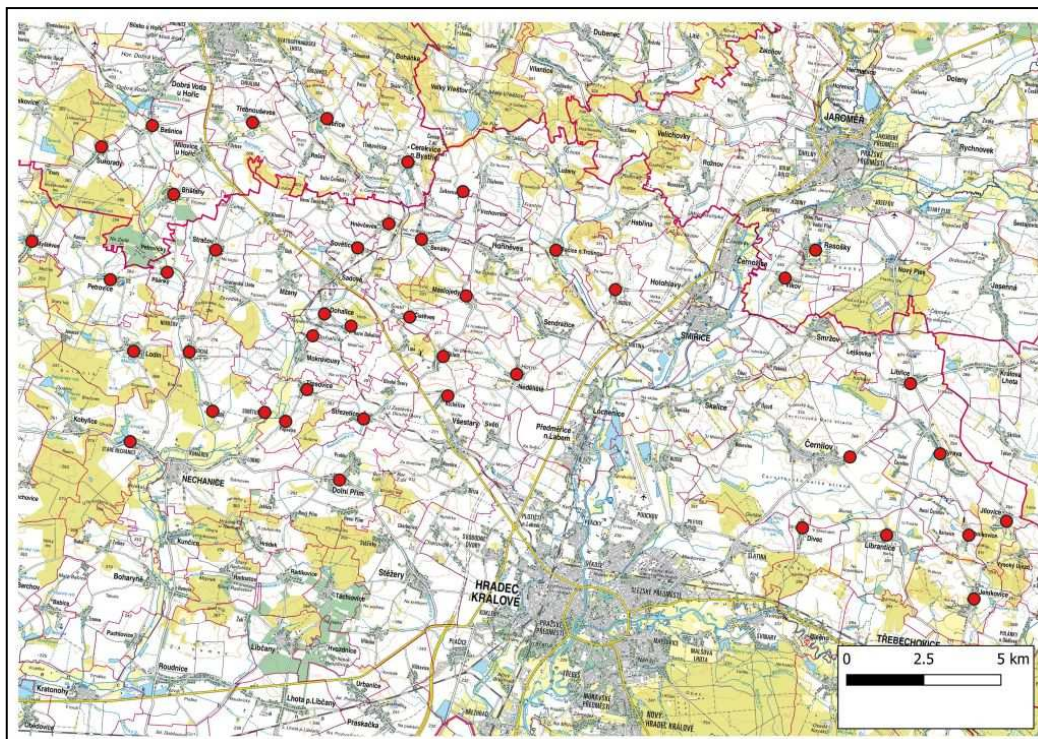
Obr. 6: Monitorované lokality na území Ústeckého a Středočeského kraje (východní část)



Obr. 7: Monitorované lokality na území Libereckého kraje



Obr. 8: Monitorované lokality na území Královehradeckého kraje



1.3 Metodika monitoringu

1.3.1 Aktuální výskyt sýčků

Metodika monitoringu výskytu sýčků se provádí kombinací hlasové provokace a akustického monitoringu. Doplňující metodou je pak kontrola hnízdišť a budek.

1) **Hlasová provokace:** Provokace teritoriálním hlasem sýčka v době vrcholu hlasové aktivity během nočních hodin v jarních měsících, za příznivého počasí (bez silného větru či srážek). Při této metodě se zaznamenávají volající samci. Použita bude standardizovaná metoda aplikovaná v Evropě. Na každé monitorovací lokalitě budou zvoleny monitorovací body tím způsobem, aby touto metodou byla plošně zmonitorována předmětná lokalita. Na každém bodě bude nahrávka přehrána 3x, vždy po dobu 2 min., s oddělením tichou pauzou trvající 1–2 min. Nejdřív se přehraje klasické houkání sýčka (2x) a na závěr je možné přehrát směsici hlasů (např. hlas samice, výstražné volání). Po přehrání nahrávky (2 min) se poslouchá případná odezva sýčka. Nahrávka se nejdříve přehrává s nižší hlasitostí a poté se zvyšuje. Po ukončení přehrávání se baterkou prosvítí štíty budov a ostatní vyvýšená místa.

2) **Akustický monitoring:** Instalace digitálních záznamníků za příznivého počasí (bez silného větru a srážek), v době vrcholu hlasové aktivity v jarních měsících. Záznamníky se instalují za příznivého počasí aspoň na jednu noc. Maximální dosah záznamníku je 500 m, je však nutné zvážit přítomnost překážek pro šíření zvuků (např. budov) v jeho okolí. Následně jsou zvukové nahrávky hodnoceny spektrogramovou analýzou.

Obecná doporučení:

Při monitoringu je vhodné poslouchat a pozorovat své okolí. Během dne na přítomnost sýčka často upozorní varující ptáci (např. kosi, rehkové, vlaštovky) i různé pobytové znaky (stříkance na štítech, výklencích a trámech budov, vývržky ve stodolách a na půdách).

3) **Kontrola hnízdišť a budek:** Kontrola stávajících hnízdišť a instalovaných budek. Bude zjišťována obsazenost teritoria na základě přítomnosti ptáků či nálezu pobytových stop (vývržky, peří, stříkance na zdech a trámech). Vývržky jsou 2–5 cm dlouhé, válcovité, letní jsou černé od krovek brouků, zimní obalené srstí. Důležitý je i kontakt s místními obyvateli, nicméně takovou informaci je nutné prověřit.

1.3.2 Hodnocení hnízdní úspěšnosti

Hodnocení hnízdní úspěšnosti navazuje na monitoring výskytu. V obsazených domovských okrscích je nutné zjistit, zda probíhá hnízdění a následně zjistit hnízdní úspěšnost. Poněvadž rozdíl mezi počátkem hnízdění může být na lokalitách až měsíční, je nutné lokalitu opakovaně navštěvovat kvůli potvrzení hnízdění. Je nutné zjistit přítomnost a velikost snůšky a počet mláďat. Pro realizaci záchranného programu jsou důležité další informace, tj. kde je hnízdo umístěno, zda je hnízdění bezpečné z hlediska možné predace, zda hnízdění probíhá v budce a v jakém typu budky a v jakém prostředí sýčci hnízdí.

1.4 Způsob odevzdání výsledků

Výsledky budou odevzdány 1) jako nálezové údaje do NDOP pod zdrojem „Monitoring výskytu a hnízdní úspěšnosti sýčka obecného (*Athene noctua*) na území šesti krajů v roce 2021“, 2), ve formě závěrečné zprávy obsahující (i) popis metodiky monitoringu, (ii) výsledky formou tzv. „Protokolu“ (viz dále) a (iii) závěrečné shrnutí výsledků monitoringu.

Protokol bude odevzdán formou přehledové tabulky ve formátu Excel. V záhlaví tabulky budou uvedeny níže uvedené položky, které budou v tabulce vyplněny pro všechny monitorované lokality.

Informace k lokalitě: název lokality (obec), souřadnice lokality, kraj, ve kterém se lokalita nachází

Výskyt sýčků: ne, pouze samec, pár (*při vyplňování bude zvolena adekvátní varianta*)

Hnízdění: ano, ne (*při vyplňování bude zvolena adekvátní varianta*)

Umístění hnízda: budka, budka na sloupu elektrického vedení, dutina ve zdi, dutina pod střechou, větračka, zděný holubník, jiné umístění hnízda (slovy) (*při vyplňování bude zvolena adekvátní varianta*)

Bezpečnost hnízda před predátory: ano, ne (*při vyplňování bude zvolena adekvátní varianta*)

Informace k budkám: anglická, holandská, německá, budka uvnitř objektu, budka vně objektu, název objektu (*při vyplňování bude zvolena adekvátní varianta a bude slovy uveden název objektu*)

Okolí hnízdiště: zemědělský areál, obytná zástavba, sídliště, jiné (slovy) *(při vyplňování bude zvolena adekvátní varianta)*

Výsledky hnízdění: počet vajec, bez pull, počet pull *(uvedení počtu vajec a mlád'at)*

Poznámka: *uvedení skutečností, které měly vliv na výskyt a výsledky hnízdění sýčků, např. u zjištěné mortality mlád'at možná příčina*

Výsledky budou odevzdány elektronicky na adresu garanta smlouvy (xxxx). Nálezy v NDOP budou zadány buď přímo (přístupové údaje zajistí garant) nebo pomocí řádně vyplněné importovací tabulky, kterou po domluvě dodá garant smlouvy.

