

RÁMCOVÁ DOHODA

č. j.: HSKL-561/2021-ÚE
systémové číslo NEN: N006/21/V00005580

Podle ustanovení § 2079 a násl. zákona č. 89/2012 Sb., občanského zákoníku, ve znění pozdějších předpisů (dále jen „občanský zákoník“), uzavírají na veřejnou zakázku zadanou podle § 3 písm. a) zákona č. 134/2016 Sb., o zadávání veřejných zakázek, ve znění pozdějších předpisů (dále jen „ZZVZ“), níže uvedené smluvní strany tuto rámcovou dohodu dle § 131 a § 132 odst. 3, písm. b) ZZVZ, bez obnovení soutěže mezi účastníky rámcové dohody, na „**Dodávky vyšetřovacích automobilů pro vyšetřovatele požárů**“. Rámcová dohoda je uzavřena s jedním dodavatelem.

Článek 1 SMLUVNÍ STRANY

1. Prodávající: **Auto Eder s.r.o.**
Sídlo: Chebská 392/116b, 360 06 Karlovy Vary
Jednatel: Janem Ederem, jednatelem společnosti
IČO: 29066476
DIČ: CZ29066476
Telefon: [REDACTED]
E-mail: [REDACTED]
ID DS: z8epb42
Bank. spojení: ČSOB, a.s., č. ú.: 286252560/0300
Zápis v obchodním rejstříku vedeném Krajským soudem v Plzni, oddíl C, vložka 23147
Kontaktní osoba: [REDACTED]
Telefon: [REDACTED]
E-mail: [REDACTED]

(dále jen „prodávající“)

a

2. Kupující: **Česká republika – Hasičský záchranný sbor Středočeského kraje**
Sídlo: Jana Palacha 1970, 272 01 Kladno
Jednatel: brig. gen. Ing. Miloslavem Svatošem, ředitelem HZS Středočeského kraje, vrchním radou
IČO: 70885371
DIČ: CZ70885371 – není plátce DPH
Telefon: [REDACTED]
ID DS: dz4aa73
Bank. spojení: Česká národní banka, Praha 1, č. ú.: 8609881/0710
Kontaktní osoba: [REDACTED] vedoucí oddělení služeb,
Telefon: [REDACTED]
E-mail: [REDACTED]
Kontaktní e-mail v rámci objednávky: [REDACTED] a zároveň e-mailová adresa kontaktního pracovníka uvedená v objednávce z rámcové dohody

(dále jen „kupující“)

ÚVODNÍ USTANOVENÍ

Článek 2

ÚČEL RÁMCOVÉ DOHODY

- 2.1 Účelem této rámcové dohody je zabezpečit v období uvedeném v čl. 14 této rámcové dohody **plynulé zásobování kupujícího automobily pro vyšetřovatele požárů** (dále též „zboží“) v souladu s potřebami kupujícího, a to až do výše předpokládaného finančního limitu **3 454 546,- Kč bez DPH (slovy: „Třímilionyčtyřistapadesátčtyřisícepětsetčtyřicetšest korun českých“)**.


Článek 3

PŘEDMĚT RÁMCOVÉ DOHODY

- 3.1 Předmětem této rámcové dohody je stanovení podmínek (dále jen „obchodní podmínky“) platných pro dodávky zboží (dále jen „dodávka“) specifikovaných v čl. 5 a 6 této rámcové dohody, které bude realizovat prodávající průběžně dle potřeb kupujícího na základě objednávek, které kupující s prodávajícím postupně uzavřou.
- 3.2 Konkrétní objednávky na jednotlivé dodávky budou uzavírány postupem uvedeným v čl. 4 této rámcové dohody.

Článek 4

POSTUP PRO POSKYTNUTÍ PLNĚNÍ

- 4.1 Jednotlivé dodávky budou prováděny na základě a podle **výzev** (dále též „objednávka z rámcové dohody“) vystavených kupujícím. Vzor objednávky z rámcové dohody je uveden v příloze č. 1 této rámcové dohody. V případě nedodržení stanoveného termínu provedení jednotlivé dodávky zaplatí prodávající smluvní pokutu podle čl. 12 odst. 12.1 této rámcové dohody. Kupující písemně vyzve prodávajícího konkrétní objednávkou z rámcové dohody (příloha č. 1 – Vzor objednávky z rámcové dohody) k poskytnutí plnění a prodávající tuto objednávku potvrdí a plnění provede. Kupující může též zaslat objednávku prodávajícímu prostřednictvím NEN.
- 4.2 Jednotlivé dodávky podle odst. 4.1 této rámcové dohody budou prováděny na základě objednávky z rámcové dohody. Kupující zašle prodávajícímu na jeho e-mailovou adresu, e-mailovou adresu jeho kontaktní osoby uvedenou v čl. 1 odst. 1 popřípadě prostřednictvím NEN objednávku z rámcové dohody, ve které bude uvedeno číslo objednávky z rámcové dohody, typ a množství požadovaného zboží. Na takovou objednávku z rámcové dohody může kupující telefonicky upozornit kontaktní osobu prodávajícího.
- 4.3. Obdrží-li prodávající výzvu (objednávku z rámcové dohody) od kupujícího k poskytnutí plnění je povinen **nejdéle do pěti (5) kalendářních dnů odeslat potvrzenou objednávkou** z rámcové dohody kupujícímu, a to na e-mailové adresy:  a zároveň e-mailovou adresu kontaktního pracovníka uvedenou v objednávce z rámcové dohody, popřípadě prostřednictvím NEN.
- 4.4. Pokud dojde na základě objednávky podléhající povinnosti uveřejnění v registru smluv k plnění před jejím uveřejněním, prohlašují smluvní strany, že nepovažují takové plnění za bezdůvodné obohacení a jde o plnění v souladu s touto rámcovou dohodou a příslušnou objednávkou.

OBCHODNÍ PODMÍNKY

Článek 5 PŘEDMĚT PLNĚNÍ

- 5.1 Předmětem plnění podle této rámcové dohody jsou průběžné dodávky automobilů pro vyšetřovatele požárů v období uvedeném v čl. 14 této rámcové dohody, v předpokládaném množství a specifikaci stanovené v příloze č. 2 této rámcové dohody – Ceny a předpokládaný počet kusů automobilů pro vyšetřovatele požárů. Kupující auta převezme v provozovně prodávajícího, pokud se nachází na území ČR. Pokud se provozovna prodávajícího nenachází na území ČR je místem dodávek sídlo kupujícího. Množství uvedené v příloze č. 2 této rámcové dohody je množství předpokládané a kupující se může při vystavování jednotlivých objednávek z rámcové dohody od tohoto předpokladu odchýlit, je však vázán celkovým finančním limitem či dobou, na kterou je rámcová dohoda uzavřena. Kupující není povinen odebrat předpokládané množství uvedené v příloze č. 2 této rámcové dohody.
- 5.2 Všechny kupujícím zadané soutěžní parametry a požadavky uvedené ve výzvě k podání nabídek předmětné veřejné zakázky, jakož i údaje uvedené v nabídce prodávajícího, jsou závaznými smluvními podmínkami a stávají se nedílnou součástí této rámcové dohody. V případě rozporu mezi nabídkou prodávajícího s touto rámcovou dohodou nebo s parametry veřejné zakázky, jsou pro smluvní strany závazné údaje uvedené v rámcové dohodě a parametry veřejné zakázky s výjimkou situace, kdy prodávající nabídla kvantitativně, kvalitativně či výkonnostně lepší podmínky (pro kupujícího), než byly uvedeny v parametrech veřejné zakázky, a kupující je prokazatelně akceptoval.
- 5.3 Zboží bude určeno pro zásahovou činnost vyšetřovatelů požárů, nové, certifikované, homologované, nerepasované, odpovídající platným právním, technickým, bezpečnostním, ekologickým a oborovým normám (ČSN apod.). Veškeré dodávané zboží nesmí být vyrobeno dříve než **12 měsíců** před jeho dodáním kupujícímu, pokud se smluvní strany nedohodnou jinak.
- 5.4 Prodávající prohlašuje, že je odborníkem v oboru ve smyslu občanského zákoníku /např. § 2950/, má potřebnou kvalifikaci a všechna oprávnění k dodání předmětu rámcové dohody a dodávce zboží.
- 5.5 Prodávající prohlašuje, že zboží nemá právní vady např. ve smyslu § 1920 a násl. občanského zákoníku.

Článek 6 TECHNICKÁ SPECIFIKACE A PŘEDPOKLÁDANÉ MNOŽSTVÍ

- 6.1 Prodávající se v souladu s touto rámcovou dohodou zavazuje dodat zboží plně v souladu s technickými podmínkami, uvedenými v příloze č. 3 této rámcové dohody a v celkovém předpokládaném množství uvedeném v příloze č. 2 této rámcové dohody.
- 6.2 Kupující si vyhrazuje právo čerpat automobily pro vyšetřovatele požárů postupně v průběhu platnosti a účinnosti této rámcové dohody dle svých potřeb, a to i jednotlivě.
- 6.3 Pokud se v době realizace dodávek z této rámcové dohody přestanou vyrábět automobily pro vyšetřovatele požárů uvedené v příloze č. 2 této rámcové dohody, může prodávající s výslovným souhlasem kupujícího nabídnout alternativní řešení, které bude splňovat technické podmínky uvedené v příloze č. 3 této rámcové dohody.

Článek 7 TERMÍN A MÍSTO PLNĚNÍ, DODACÍ PODMÍNKY

- 7.1 Prodávající se zavazuje provést dodávku vždy **nejpozději do sedmi (7) měsíců** od data potvrzení objednávky z rámcové dohody, pokud se smluvní strany nedohodnou jinak.
- 7.2 Místem plnění (předání a převzetí) dodávky zboží je: provozovna prodávajícího

v případě, že se nachází na území ČR, v ostatních případech je to sídlo kupujícího - HZS Středočeského kraje, Jana Palacha 1970, 272 01 Kladno, v pracovní dny od 7:00 do 14:30 hodin, pokud se smluvní strany nedohodnou jinak.

- 7.3 Splněním dodávky se rozumí předání a převzetí kompletního bezvadného zboží v místě plnění a potvrzení předávacího protokolu (dodacího listu) či jiného odpovídajícího dokladu, ve kterém bude potvrzeno množství, kompletnost a nepoškozenost zboží oběma stranami.
- 7.4 Jednotlivé dodávky zboží jsou splněny jejich dodávkou v rozsahu a množství podle dokladů řádně, včas a bez vad. Dnem splnění jednotlivé dodávky se rozumí den uvedený v předávacím protokolu (dodacím listu) či jiném odpovídajícím dokladu u podpisu kupujícího.
- 7.5 Kupující je oprávněn odmítnout převzetí jednotlivé dodávky, pokud tato dodávka nebude v souladu s potvrzenou objednávkou z rámcové dohody a ve sjednané kvalitě, přičemž v takovém případě zástupce kupujícího důvody odmítnutí převzetí jednotlivé dodávky písemně sdělí prodávajícímu, a to bez zbytečného odkladu. Pokud kupující nevyužije svého práva stornování objednávky z rámcové dohody podle odst. 8.4 této rámcové dohody je prodávající povinen odstranit vady nebo dodat nové zboží **do čtrnácti (14) pracovních dnů** od odmítnutí převzetí jednotlivé dodávky, pokud se smluvní strany nedohodnou jinak.
- 7.6 Prodávající je povinen předat kupujícímu kompletní dokumentaci k prodávanému zboží a kupující je povinen tuto dokumentaci převzít.
- 7.7 Kupující nabývá vlastnické právo k dodávce jejím převzetím. Nebezpečí škody na zboží přechází na kupujícího jeho převzetím v místě plnění.

Článek 8 VADY A ZÁRUČNÍ PODMÍNKY

- 8.1 Prodávající je povinen dodat zboží v množství, typu, a jakosti dle objednávky z rámcové dohody a při dodržení obchodních podmínek sjednaných v této rámcové dohodě. Kupující je povinen dodané zboží převzít a zaplatit za něj kupní cenu. Prodávající odpovídá za to, že dodané zboží má vlastnosti uvedené v této rámcové dohodě, technické dokumentaci a z hlediska bezpečnosti provozu, samotného provozu, registrace, emisních norem apod., odpovídá platným předpisům České republiky a dále, že zboží odpovídá oborovým technickým normám a předpisům (včetně evropských předpisů), zejména předpisům o způsobilosti vozidel k provozu na pozemních komunikacích.
- 8.2 Prodávající poskytuje ve smyslu § 2113 a násl. občanského zákoníku kupujícímu záruku za jakost zboží spočívající v tom, že zboží, jakož i jeho veškeré části i jednotlivé komponenty, bude po záruční dobu způsobilé k sesmluvněnému a ve výzvě k podání nabídek stanovenému účelu, a jinak není-li rámcovou dohodou či výzvou k podání nabídek stanoven speciální požadavek, tak alespoň obvyklému pro předmětné zboží a zachová si sesmluvněné či ve výzvě k podání nabídek stanovené vlastnosti, nejsou-li vyhrazeny speciálně, pak obvyklé vlastnosti.
- 8.3 Poruší-li prodávající povinnosti stanovené v odst. 8.1, jedná se o vady plnění. Kupující je povinen reklamovat vady bez zbytečného odkladu po jejich zjištění.
- 8.4 Zjistí-li kupující vady týkající se typu a jakosti dodaného zboží při dodání, je oprávněn odmítnout jeho převzetí a může objednávku z rámcové dohody stornovat. Storno objednávky bez zbytečného odkladu oznámí kupující prodávajícímu písemně (např. elektronickou poštou).
- 8.5 Na dodávky bude poskytnuta prodávajícím záruka za jakost, která zaručuje, že zboží bude odpovídat této rámcové dohodě a bude prosté právních vad. Záruční doba pro záruku za jakost i pro uplatnění práv z vadného plnění počíná běžet dnem převzetí zboží kupujícím a její délka činí:

- **na podvozek (včetně motoru a všech součástí): 60 měsíců nebo na 100.000 ujetých kilometrů (platí, co nastane dříve), není-li výrobcem garantována záruka delší,**
- **na prorezavění oplechování karosérie: 60 měsíců, není-li výrobcem garantována záruka delší,**
- **na výsuvný prvek: 60 měsíců, není-li výrobcem garantována záruka delší,**
- **na ostatní součásti zboží: 24 měsíců, není-li výrobcem garantována záruka delší.**

Záruka platí na zboží, jeho části a součástky, které jsou předmětem dodávky ve výše uvedené délce. Záruční doba neběží po dobu, po kterou kupující nemůže užívat zboží pro jeho vady, za které odpovídá prodávající. Uvedené lhůty jsou stanoveny pro uplatnění práva z vadného plnění i záruky za jakost a po celou dobu lhůt jde důkazní břemeno k tíži prodávajícího.

- 8.6 Veškeré vady zboží je kupující povinen uplatnit u prodávajícího bez zbytečného odkladu poté, kdy vadu zjistil, a to e-mailem na e-mailovou adresu: [REDAKCE] nebo v listinné podobě na adresu sídla prodávajícího uvedenou v záhlaví této rámcové dohody. Na e-mailové oznámení vad nebo na oznámení vad v listinné podobě je prodávající povinen odpovědět neprodleně nejpozději do 48 hodin ode dne doručení. Pokud tak neučiní, má se za to, že souhlasí s termínem odstranění vad uvedených v oznámení nebo dle odst. 8.7 tohoto článku.
- 8.7 Odstraňování vad zboží v záruční době bude řešeno neprodleně, **nejpozději do třiceti (30) dnů od jejich oznámení**, pokud možno výměnou vadného zboží nebo jeho částí za nové, a to tak, aby byla zachována způsobilost nasazení zboží k účelu jeho zvláštního využití.
- 8.8 Prodávající prohlašuje, že je jediným garantem plnění této rámcové dohody a na jeho vrub budou řešeny veškeré záruky včetně záruk na veškeré vybavení.
- 8.9 Reklamacce a odstranění záručních vad bude prodávajícím řešeno přednostně v místě užívání. Pokud nebude možno reklamaci řešit v místě užívání, zajistí prodávající odstranění záručních vad v jím zvolené provozovně (servisu) na náklady, odpovědnost a riziko prodávajícího (včetně přepravy).
- 8.10 Veškeré náklady kupujícího spojené s uplatněním práv z vadného plnění či záruky /včetně záruky za jakost/ jdou plně k tíži prodávajícího. Kupující je oprávněn nárok uplatnit do jednoho roku od jeho zjištění a prodávající je povinen jej proplatit /jednoměsíční lhůta uvedená v § 1924 občanského zákoníku se nepoužije/.
- 8.11 Po dobu od oznámení reklamace do řádného a úplného odstranění vad neběží záruční doba.

Článek 9 SERVIS

- 9.1 Prodávající se zavazuje zajistit mimozáruční a pozáruční servisní služby na dodané zboží u kupujícího, ve výrobním závodě, případně v servisních organizacích se smluvním závazkem na provádění servisních prací. Prodávající ručí za kvalitu a průběh servisních služeb, ať jsou poskytovány výrobním závodem nebo smluvním partnerem. Pokud servisní středisko nebude na území České republiky, bude komunikace probíhat v českém jazyce, platby za servis budou provedeny v české měně a bankovní poplatky pro zahraniční platbu půjdou na vrub prodávajícího.
- 9.2 Seznam organizací poskytujících servis zboží podle tohoto článku rámcové dohody je uveden v příloze č. 4 této rámcové dohody.
- 9.3 Prodávající se zavazuje na žádost kupujícího po dobu záruky a po jejím skončení povolit provádění záručních prohlídek, revízi a oprav zboží autorizované osobě (nebo způsobilé

fyzické osobě), kterou kupující určí. Této osobě prodávající poskytne náhradní díly (v ceně obvyklé v místě prodávajícího), přičemž je oprávněn ji přiměřeně kontrolovat.

- 9.4 Prodávající se zavazuje zajišťovat servis zboží a vybavení a dodávat kupujícímu náhradní díly i po uplynutí záruční doby po dobu 10 let ode dne ukončení výroby daného typu zboží.
- 9.5 Prodávající je povinen společně s vozidlem předat kupujícímu kompletní a úplný rozpis záručních servisních a garančních prohlídek a revizí nutných pro uznání záruky s přesným rozpisem prováděných servisních zásahů a popisem všech úkonů včetně předběžného ocenění předmětných kontrol.
- 9.6 Servisní prohlídky, garanční prohlídky a revize budou prováděny na území České republiky. V případě servisního místa mimo území České republiky budou náklady spojené s přepravou do místa servisu a zpět hrazeny prodávajícím.





Článek 10

CENA

- 10.1 V rámci zadávacího řízení o tuto rámcovou dohodu nabídl prodávající jednotkovou cenu za předmět plnění dle čl. 5 a 6 této rámcové dohody, která je uvedena v příloze č. 2 této rámcové dohody.
- 10.2 Jednotková cena uvedená v příloze č. 2 této rámcové dohody je považována za cenu nejvýše přípustnou a nepřekročitelnou, zahrnující celní poplatky, cenu za dopravu do místa plnění, včetně dalších nákladů souvisejících s dodávkou předmětu plnění v této rámcové dohodě výslovně neuvedených.
- 10.3 Změna nabídnutých jednotkových cen zboží je možná v případě změny zákonných sazeb DPH, nebo změny kurzu USD nebo EUR o více než 20 % vůči CZK, v případě, že je nabídka závislá na kurzu USD nebo EUR a musí zahrnovat veškeré náklady nezbytné k realizaci dodávek, a to včetně nákladů na dopravu. Změna ceny je možná za stejných podmínek i směrem dolů.
- 10.4 Kurz CZK/EUR je 26,015 Kč a CZK/USD je 21,871 Kč, dle ČNB ke dni 13.04. 2021 k datu konce lhůty pro podání nabídek.

Článek 11

PLATEBNÍ PODMÍNKY

- 11.1 Platby se budou uskutečňovat v korunách českých (Kč/CZK), mezibankovním převodem mezi bankou kupujícího a bankou prodávajícího z účtu kupujícího na účet prodávajícího, uvedených v záhlaví této rámcové dohody, a to na základě faktury – daňového dokladu. Účet musí být vedený v České republice s možností úhrady kupní ceny v české měně / , uvedený a zveřejněný v registru plátců DPH; v případě platby na zahraniční účet jdou veškeré platby a poplatky k tíži prodávajícího.
- 11.2 Prodávající uvede celkovou cenu dodávky v Kč s DPH i bez DPH, s uvedením sazby DPH a jejím vyčíslením.
- 11.3 Prodávající uvede jednotkovou cenu v Kč bez DPH a s DPH za zboží.
- 11.4 Prodávající je povinen při předání dodávky kupujícímu společně s doklady dle čl. 7 odst. 7.3 této rámcové dohody předat fakturu. Pokud tak neučiní, je povinen **nejpozději do 10 pracovních dnů** od převzetí dodávky kupujícím vystavit a prokazatelně doručit fakturu za dodané zboží kupujícímu.
- 11.5 Cena jednotlivé dodávky bude zaplácena na základě faktury vystavené prodávajícím po řádném předání dodávky a jejím převzetí zástupcem kupujícího. Prodávající doručí fakturu elektronicky ve strukturovaných datových formátech dle usnesení vlády č. 347/2017 nebo ve formátu pdf do datové schránky kupujícího, popřípadě na e-mailovou adresu:  z e-mailové adresy prodávajícího:  v listinné podobě do sídla kupujícího. Faktura – daňový doklad, která bude vystavena prodávajícím po prokazatelném předání dodávky, musí

obsahovat:

- a) všechny náležitosti daňového dokladu podle zákona č. 235/2004 Sb., o dani z přidané hodnoty, v platném znění,
 - b) náležitosti podle ustanovení § 435 občanského zákoníku,
 - c) náležitosti podle zákona č. 563/1991 Sb., o účetnictví, ve znění pozdějších předpisů,
 - d) následující označení kupujícího: Hasičský záchranný sbor Středočeského kraje, fakturační adresa uvedená v objednávce z rámcové dohody, IČO: 70885371,
 - e) rozpis položek předmětu plnění a označení přesně dle rámcové dohody, úplné bankovní spojení prodávajícího včetně čísla účtu; uvedený účet prodávajícího musí být veden a zveřejněn v registru plátců DPH dle zákona č. 235/2004 Sb., o dani z přidané hodnoty, ve znění pozdějších předpisů /§ 96/. Porušení této zákonné povinnosti je považováno za podstatné porušení této rámcové dohody. Pokud prodávající nemá účet zřízený v peněžním ústavu na území České republiky, bankovní poplatky za zahraniční platbu jdou na vrub prodávajícího.
 - f) přílohou faktury bude vždy předávací protokol (dodací list) či jiný odpovídající doklad, který bude podepsán oběma stranami.
- 11.6 Úhrada ceny bude prováděna po odsouhlasení kompletnosti dodaného předmětu plnění na základě předávacího protokolu (dodacího listu) či jiného odpovídajícího dokladu potvrzeného oběma stranami.
- 11.7 Faktury jsou splatné do 30 kalendářních dnů ode dne jejich prokazatelného doručení kupujícímu.
- 11.8 Faktury vystavené v prosinci musí být doručeny kupujícímu nejpozději do 16. prosince do 15:00 hodin. Při doručení po tomto termínu nelze faktury proplatit v daném roce ani z počátku roku následujícího. Proávající bere na vědomí, že vzhledem k ročnímu rozpočtovému cyklu organizační složky státu při podstatnějším prodlení s dodávkou (čl. 7 odst. 7.1) či fakturou (čl. 11 odst. 11.4) nemůže do uvolnění rozpočtových prostředků v následujícím roce /zpravidla do konce měsíce března/ uhradit kupní cenu. V tomto případě se kupující nedostává do prodlení a není povinen hradit smluvní ani zákonný úrok z prodlení, ani strpět jiné právní dopady této skutečnosti.
- 11.9 Cena jednotlivé dodávky se považuje za uhrazenou okamžikem odepsání fakturované částky z bankovního účtu kupujícího.
- 11.10 Pokud kupující uplatní nárok na odstranění vady jednotlivé dodávky ve lhůtě splatnosti faktury, není kupující povinen až do odstranění vady uhradit cenu jednotlivé dodávky. Okamžikem odstranění vady jednotlivé dodávky začne běžet nová lhůta splatnosti faktury v délce 30 kalendářních dnů.
- 11.11 Kupující zálohy neposkytuje.
- 11.12 Kupující je oprávněn před uplynutím lhůty splatnosti faktury vrátit bez zaplacení fakturu, která neobsahuje náležitosti stanovené touto rámcovou dohodou nebo budou-li tyto údaje uvedeny chybně. Proávající je povinen podle povahy nesprávnosti fakturu opravit nebo nově vyhotovit. V takovém případě není kupující v prodlení se zaplacením ceny jednotlivé dodávky. Okamžikem prokazatelného doručení náležitě doplněné či opravené faktury kupujícímu začne běžet nová lhůta splatnosti faktury v délce do 30 kalendářních dnů.

Článek 12

SANKCE

- 12.1 Proávající se zavazuje uhradit kupujícímu smluvní pokutu ve výši 0,2 % z celkové ceny nedodané dodávky (cena celkem uvedená v objednávce z rámcové dohody včetně DPH), nejméně však 500,- Kč za každý, i započatý den prodlení v těchto případech:
- a) prodlení se lhůtou stanovenou v čl. 4 odst. 4.3 a čl. 7 odst. 7.5 této rámcové dohody,
 - b) nesplnění termínu, kompletnosti a bezvadnosti dodávky,
 - c) nesplnění stanoveného termínu k odstranění vad zboží, popř. neprovedení jeho výměny v záruční době dle čl. 8 odst. 8.7 této rámcové dohody.

- 12.2 Prodávající je povinen uhradit smluvní pokutu, i když porušení smluvní povinnosti zakládající nárok kupujícího na smluvní pokutu sám nezavinil (princip objektivní odpovědnosti).
- 12.3 Při nedodržení termínu splatnosti řádně vystavené faktury – daňového dokladu je prodávající, s výjimkou případu uvedeného v čl. 10 odst. 10.8 této rámcové dohody, oprávněn požadovat po kupujícím úhradu úroku z prodlení z dlužné částky. Výše úroku z prodlení odpovídá ročně výši reposazby stanovené Českou národní bankou pro první den kalendářního pololetí, v němž došlo k prodlení, zvýšené o 8 procentních bodů.
- 12.4 Ustanovením o smluvní pokutě není dotčeno právo oprávněné strany na náhradu škody v plné výši. Ustanovení § 2050 občanského zákoníku se nepoužije.
- 12.5 Úrok z prodlení a smluvní pokuta jsou splatné do 15 kalendářních dnů od data, kdy byla povinné straně doručena písemná výzva k jejich zaplacení oprávněnou stranou, a to na účet oprávněné strany uvedený v písemné výzvě.
- 12.6 Smluvní strany se dohodly, že případnou smluvní pokutu lze výlučně z podnětu kupujícího započíst oproti kupní ceně. Dále se smluvní strany dohodly, že ve smyslu § 2048 in fine občanského zákoníku může být smluvní pokuta výlučně z podnětu kupujícího a po vzájemné dohodě uhrazena rovněž formou jiného plnění než peněžitého (např. věcné plnění, poskytnutí služby apod.).

Článek 13 ODPOVĚDNOST ZA ŠKODU

- 13.1 Vznikne-li kupujícímu nebo třetí osobě v důsledku vady zboží nebo porušením smluvních povinností ze strany prodávajícího škoda na majetku, odpovídá prodávající za škodu v plném rozsahu, a to za každou škodu či za více škod spolu souvisejících.
- 13.2 Vznikne-li kupujícímu nebo třetí osobě v důsledku vady zboží nebo porušení smluvních povinností ze strany prodávajícího škoda na zdraví nebo dojde k usmrcení, odpovídá prodávající za škodu v neomezeném rozsahu.

SPOLEČNÁ USTANOVENÍ K RÁMCOVÉ DOHODĚ

Článek 14 DOBA TRVÁNÍ RÁMCOVÉ DOHODY

- 14.1 Tato rámcová dohoda nabývá platnosti dnem, kdy je podepsána oběma smluvními stranami; účinnosti nabývá uveřejněním v registru smluv (viz čl. 16).
- 14.2 Rámcová dohoda se uzavírá na dobu určitou; **účinnosti pozbývá dnem 15. 4. 2022 nebo vyčerpáním předpokládané hodnoty 3 454 546,- Kč bez DPH (slovy: „Třimilionyčtyřístapadesátčtyřisícepětsetčtyřicetšest korun českých“)**. Prodávající plně akceptuje právo kupujícího jednostranným prohlášením ukončit účinnost této rámcové dohody při poklesu zůstatku pod 1 % předpokládané hodnoty, nebo za situace, kdy již nelze uskutečnit objednávku z rámcové dohody – v těchto případech je dnem pozbytí účinnosti den doručení písemného oznámení kupujícího prodávajícímu.
- 14.3 Po dobu účinnosti této rámcové dohody lze rámcovou dohodu zrušit pouze písemnou dohodou smluvních stran, není-li dále v této rámcové dohodě stanoveno jinak.
- 14.4 Při splnění podmínek stanovených v občanském zákoníku, anebo v této rámcové dohodě, může kupující od této rámcové dohody odstoupit.
- 14.5 Rámcovou dohodu lze též v případě rozhodnutí nadřízeného orgánu kupujícího jednostranně vypovědět ze strany kupujícího bez výpovědní doby, a to bez jakýchkoli sankcí, náhrady škody apod. – např. komodita bude zařazena mezi komodity centrálně nakupované /v resortu Ministerstva vnitra České republiky/, nebude udělena výjimka z centrálního nákupu atp.

Článek 15
ODSTOUPENÍ OD RÁMCOVÉ DOHODY

- 15.1 Kupující je oprávněn od rámcové dohody odstoupit zejména při podstatném porušení této rámcové dohody prodávajícím.
- 15.2 Podstatným porušením této rámcové dohody ze strany prodávajícího je zejména:
- a) pokud prodávající opakovaně, minimálně ve třech případech odmítne potvrdit objednávku z rámcové dohody, nereaguje na návrh kupujícího uskutečnit objednávku z rámcové dohody, anebo neposkytne následné plnění ve lhůtě podle této rámcové dohody,
 - b) opakované prodloužení prodávajícího se splněním předmětu rámcové dohody ve sjednaném termínu plnění dle rámcové dohody,
 - c) opakované neplnění kvantitativních a kvalitativních požadavků kupujícího /zadavatele VZ/ prodávajícím dle této rámcové dohody,
 - d) nesplnění stanoveného termínu k odstranění vad zboží, popř. neprovedení jeho výměny v záruční době dle čl. 8 odst. 8.7 této rámcové dohody,
 - e) nesplnění lhůty stanovené čl. 7 odst. 7.5 této rámcové dohody,
 - f) opakované nedodržení smluvních podmínek garantujících vlastnosti a kvalitu zboží dle specifikace v rámcové dohodě (včetně zadávací dokumentace, specifikace, technických podmínek apod.).
- 15.3 Kupující je dále oprávněn odstoupit od rámcové dohody, jestliže:
- a) bude rozhodnuto o likvidaci prodávajícího,
 - b) prodávající podá insolvenční návrh jako dlužník, insolvenční návrh podaný proti prodávajícímu bude zamítnut pro nedostatek majetku, bude rozhodnuto o úpadku prodávajícího nebo bude vydáno jiné rozhodnutí s obdobnými účinky,
 - c) prodávající bude stíhán anebo odsouzen za trestný čin.
- 15.4 Prodávající je oprávněn od rámcové dohody odstoupit při podstatném porušení této rámcové dohody kupujícím. Podstatným porušením této rámcové dohody kupujícím jeho prodloužení s úhradou faktury delším než 2 měsíce ode dne splatnosti faktury. V tomto případě je kupující povinen ke dni odstoupení vrátit prodávajícímu zboží, které nebylo uhrazeno.
- 15.5 Odstoupení od této rámcové dohody musí být písemné a musí v něm být uveden odkaz na ustanovení této rámcové dohody či právních předpisů, které zakládá oprávnění od rámcové dohody odstoupit. Účinky každého odstoupení od rámcové dohody nastávají okamžikem doručení písemného projevu vůle odstoupit od této rámcové dohody druhé smluvní straně.
- 15.6 Odstoupení od rámcové dohody se nedotýká práva na zaplacení smluvní pokuty nebo úroku z prodlení, pokud již dospěl, práva na náhradu škody z porušení smluvní povinnosti ani ujednání, které má vzhledem ke své povaze zavazovat strany i po odstoupení od rámcové dohody, zejména ujednání o způsobu řešení sporů.

Článek 16
ZÁVĚREČNÁ USTANOVENÍ

- 16.1 Na důkaz toho, že smluvní strany s obsahem této rámcové dohody souhlasí, rozumí jí a zavazují se k jejímu plnění, připojují své podpisy a prohlašují, že tato rámcová dohoda byla uzavřena podle jejich svobodné a vážné vůle prosté tísně.
- 16.2 Tato rámcová dohoda se řídí primárně jejími ustanoveními, dále se řídí právním řádem České republiky, zejména ZZVZ a dále příslušnými ustanoveními občanského zákoníku pro kupní smlouvu a všemi právními předpisy upravujícími předmět rámcové dohody a oborovými technickými normami.
- 16.3 Smluvní strany uzavírají tuto rámcovou dohodu v souladu se zákonem č. 110/2019

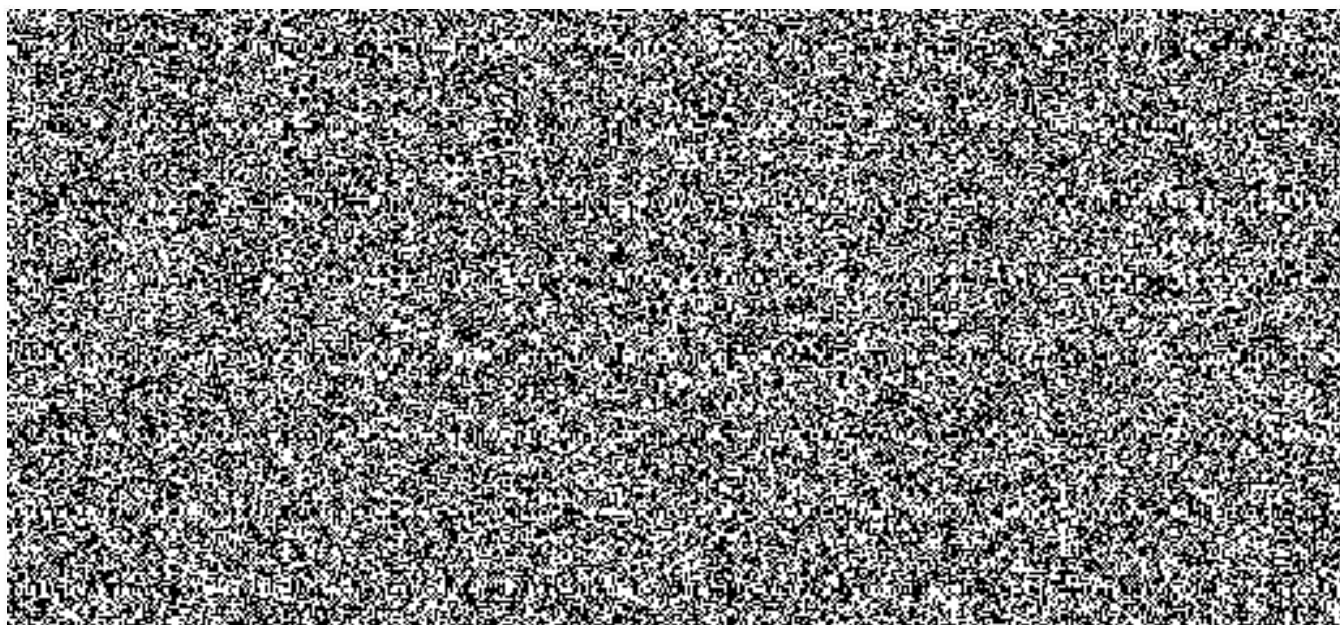
Sb., o zpracování osobních údajů, a podle Nařízení Evropského parlamentu a Rady (EU) 2016/679 ze dne 27. dubna 2016 o ochraně fyzických osob v souvislosti se zpracováním osobních údajů a o volném pohybu těchto údajů a o zrušení směrnice 95/46/ES (obecné nařízení o ochraně osobních údajů).

- 16.4 Spory vyplývající z rámcové dohody se budou přednostně řešit smírně. Pokud se nepodaří smírně vyřešit spory, prorogují smluvní strany pro řešení jejich sporů Okresní soud v Kladně a české právo.
- 16.5 Rámcová dohoda může být doplňována nebo měněna písemnými číslovanými dodatky, a to pouze v těch částech, které nemají vliv na podmínky předmětného zadávacího řízení. Podstatná změna rámcové dohody není přípustná. Za podstatnou změnu rámcové dohody jsou považovány změny zadávacích podmínek (zejména změny v předmětu plnění, technické specifikaci nebo v obchodních a platebních podmínkách), které by mohly mít vliv na okruh původních zájemců o veřejnou zakázku.
- 16.6 Prodávající bez jakýchkoliv výhrad souhlasí s uveřejněním svých identifikačních údajů a dalších údajů uvedených v této rámcové dohodě, včetně ceny za předmět plnění.
- 16.7 Prodávající bere na vědomí povinnost smluvních stran uveřejnit uzavřenou rámcovou dohodu v registru smluv dle zákona č. 340/2015 Sb., o zvláštních podmínkách účinnosti některých smluv, uveřejňování těchto smluv a o registru smluv; **tuto rámcovou dohodu uveřejní kupující**. Prodávající souhlasí s uveřejněním celého textu rámcové dohody a prohlašuje, že skutečnosti v ní uvedené nepovažuje za obchodní tajemství ve smyslu příslušných ustanovení právních předpisů.
- 16.8 Prodávající bez jakýchkoliv výhrad výslovně uvádí, že všechny informace, které poskytne kupujícímu v souvislosti s touto rámcovou dohodou, nejsou informace důvěrné ve smyslu § 1730 občanského zákoníku.
- 16.9 Prodávající bez jakýchkoliv výhrad výslovně uvádí, že všechny informace, které poskytne kupujícímu v souvislosti s touto rámcovou dohodou, nejsou obchodním tajemstvím ve smyslu § 504 a § 2985 občanského zákoníku.
- 16.10 Kupující nenese odpovědnost za jakoukoliv škodu vzniklou v souvislosti s uveřejněním či použitím informací, které byly poskytnuty prodávajícím v souvislosti s touto rámcovou dohodou.
- 16.11 Prodávající prohlašuje, že plněním závazků dle této rámcové dohody nezasahuje do práv duševního vlastnictví třetích osob.
- 16.12 Smluvní strany se zavazují veškerou komunikaci provádět pouze v českém jazyce; všechny písemnosti, dokumenty, návody, faktury, dodatky, certifikáty, prohlášení o shodě apod. budou výhradně v českém jazyce.
- 16.13 Prodávající se zavazuje povinností umožnit osobám oprávněným k výkonu finanční kontroly provést kontrolu dokladů souvisejících s plněním zakázky, a to po dobu danou právními předpisy k jejich archivaci (zejména zákon č. 563/1991 Sb., o účetnictví, ve znění pozdějších předpisů, a zákon č. 235/2004 Sb., o dani z přidané hodnoty, ve znění pozdějších předpisů).
- 16.14 Prodávající dále prohlašuje, že při plnění závazků dle této rámcové dohody se zavazuje dodržovat úmluvy o lidských právech a sociálních či pracovních právech, zejména úmluv Mezinárodní organizace práce (ILO) uvedených v příloze X směrnice č. 2014/24/EU, o zadávání veřejných zakázek a o zrušení směrnice 2004/18/ES a učinit taková opatření, aby nedocházelo k jejich porušování.
- 16.15 Prodávající plně akceptuje zvlášť významné upozornění kupujícího o zvláštní povaze pořizovaného zboží nezbytného pro plnění zákonem stanovené působnosti kupujícího, což je umocněno nezbytností rychlého vybavení jednotek požární ochrany /kupujícího/ předmětným zbožím určeným pro zásahovou činnost, jehož koupe je předmětem této rámcové dohody, aby byly v co nejkratší možné době vytvořeny podmínky pro účinnou ochranu života a zdraví občanů a majetku před požáry a pro poskytování pomoci při požárech, dopravních nehodách, technických zásazích, živelních pohromách a jiných

mimořádných událostech. Základním posláním kupujícího je chránit životy a zdraví obyvatel a majetek před požáry a poskytovat účinnou pomoc při mimořádných událostech, k čemuž slouží nabývaný majetek státu – zde automobily pro vyšetřovatele požárů – se kterým bude příslušen hospodařit kupující a který je vyhrazen pro úkoly integrovaného záchranného systému, jednotek požární ochrany a hasičského záchranného sboru. Z výše uvedeného krom jiného plyne, že dodržení termínu uvedeného v čl. 7 odst. 7.1 a čl. 8 odst. 8.7 této rámcové dohody je nezbytné pro bezproblémové plnění povinností kupujícího stanovených právními předpisy, systémem plošného pokrytí a režimem poplachových plánů apod. Výše uvedenému musí být podřízen režim rámcové dohody a rovněž při výkladu smluvních ujednání přikládána adekvátní důležitost a tvrdost, a to zejména v oblasti odstoupení od rámcové dohody (čl. 15), odpovědnosti za škodu (čl. 13) a utvrzení dluhu (zajištění závazku) smluvní pokutou (čl. 12), kterou považuje prodávající za zcela přiměřenou.

16.16 Nedílnou součástí této rámcové dohody tvoří:

- a) Příloha č. 1 – Vzor objednávky z rámcové dohody
- b) Příloha č. 2 – Ceny a předpokládaný počet ks automobilů pro vyšetřovatele požárů
- c) Příloha č. 3 – Technické podmínky automobilů pro vyšetřovatele požárů
- d) Příloha č. 4 – Seznam organizací poskytující servis zboží
- e) Příloha č. 5 – Podrobná specifikace zboží (v souladu s přílohou č. 3 této kupní smlouvy)



O B J E D N Á V K A z rámcové dohody č. OR20/0031

OBJEDNATEL:

Hasičský záchranný sbor
Středočeského kraje
Jana Palacha 1970
Kladno
27201

DODAVATEL:

xxx

Banka: CNBA

Praha

účet: 8609881/0710

.....

Tel: 

Tel:

Fax: 

Fax:

IČ: 70885371

IČ:

Výpis z registru ek.subjektů č.j.961/2004

DIČ:

Výpis z registru ek.subjektů:

SÍDLO ODBĚRATELE (uvádějte na faktury):

Hasičský záchranný sbor
Středočeského kraje
Jana Palacha 1970
272 01 Kladno

POŠTOVNÍ ADRESA ODBĚRATELE :
(Adresa, na kterou zašlete faktury)

DODÁVKA NA ADRESU :

Hasičský záchranný sbor
Středočeského kraje
Jana Palacha 1970
Kladno
27201 Kladno

Hasičský záchranný sbor
Středočeského kraje
Jana Palacha 1970
Kladno
27201 Kladno

Na základě rámcové dohody objednáváme u Vás:

| Pol. | Druh zboží - materiálu, služby | MJ | Množství | Kč/MJ s DPH |
|------|--------------------------------|----|----------|-------------|
| 1 | ***** | | | |

Předpokládaná cena s DPH celkem :

0.00

Potvrzenou objednávku zašlete objednavateli do pěti kalendářních dnů ode dne doručení.

Vyřizuje:

Datum vystavení: 21.02.20

Datum potvrzení:

.....
dodavatel

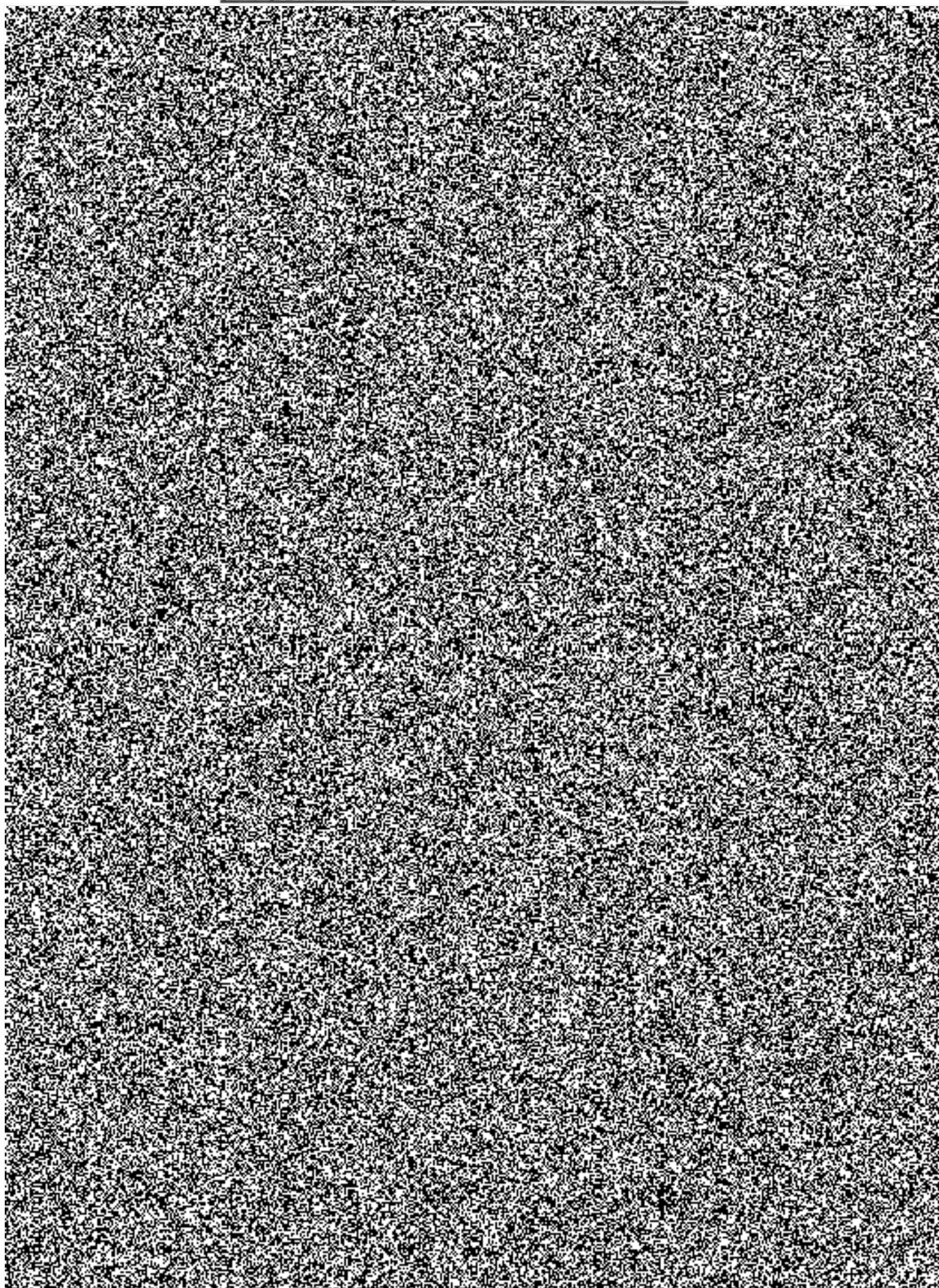
.....
objednatel

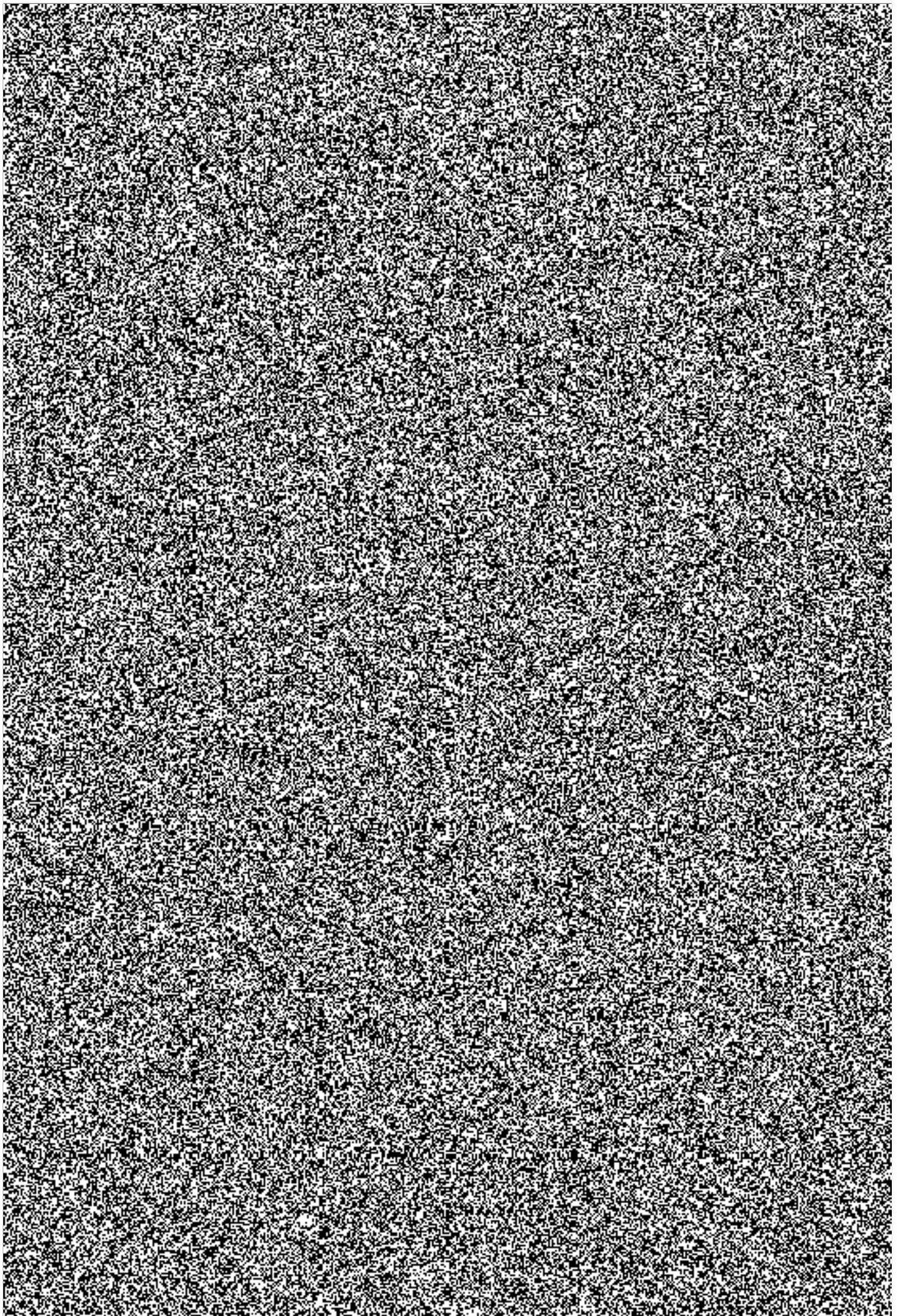
Příloha č. 2 - Ceny a předpokládaný počet ks vyšetřovacích automobilů pro vyšetřovatele požárů

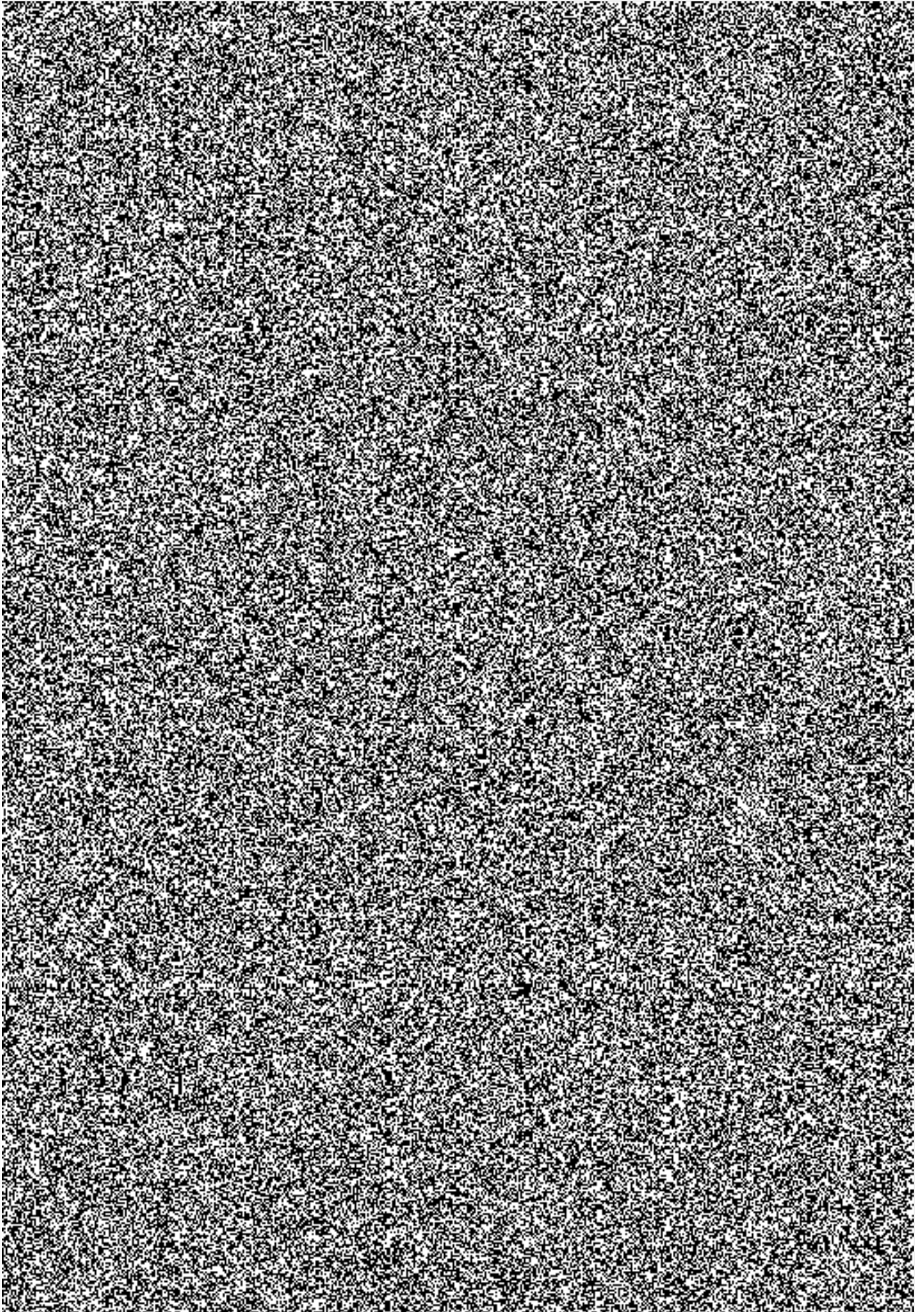
| Poř. číslo | typ vozu | Předpokládaný počet v ks | Cena za ks bez DPH v Kč | Cena za ks včetně DPH v Kč | Cena za počet ks celkem bez DPH v Kč |
|------------|---|--------------------------|-------------------------|----------------------------|--------------------------------------|
| 1 | vyšetřovací automobil pro vyšetřovatele požárů Hilux MC20-Extra Cab, 2,4 D-4D (150 k) diesel 6st. man. 4x4 Start&Stop, Live | 5 | 699 000,00 | 845 790,00 | 3 495 000,00 Kč |

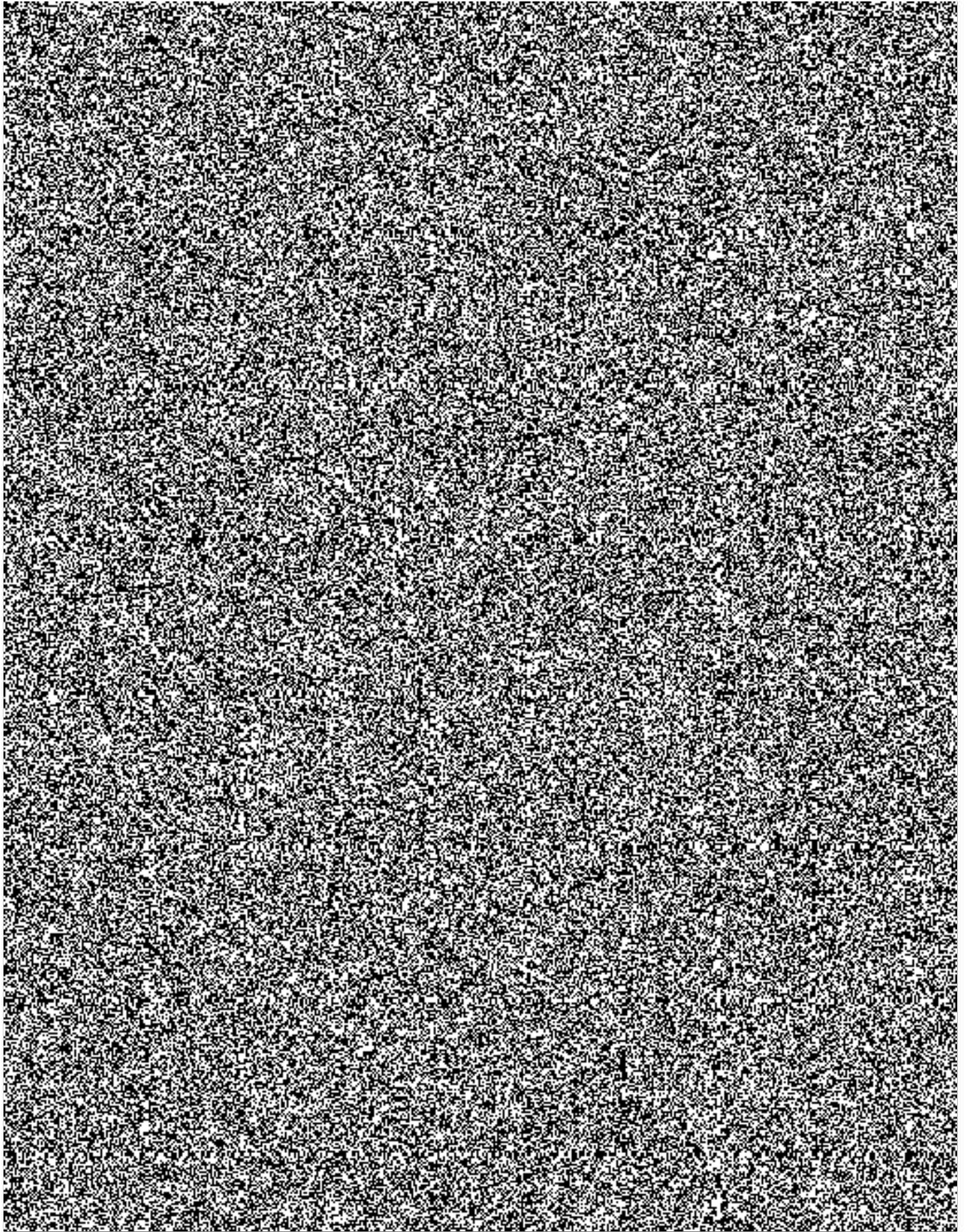
Pozn.: Pro účel hodnocení nabídek je rozhodující celková cena bez DPH (žluté pole)

Technické podmínky
pro pořízení vyšetřovacího automobilu

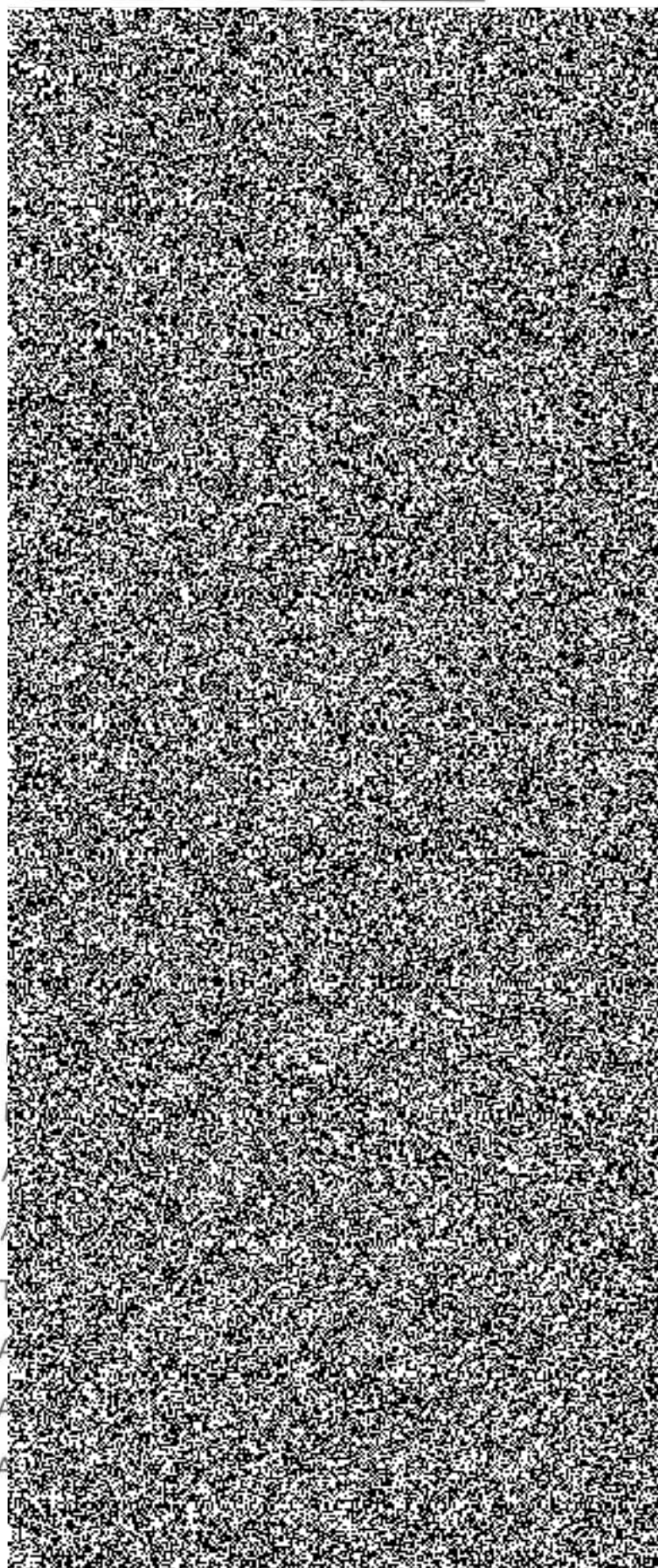


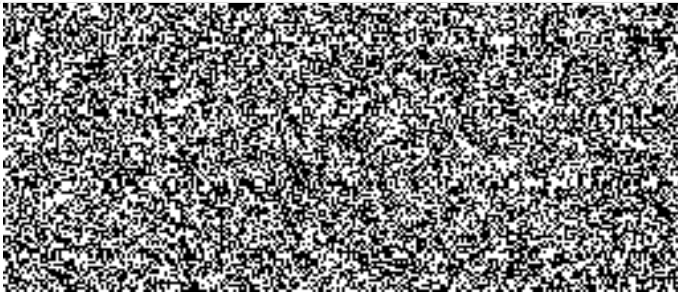






Autorizovaný prodejce a servis





Kalkulace č.
21833/1/2021

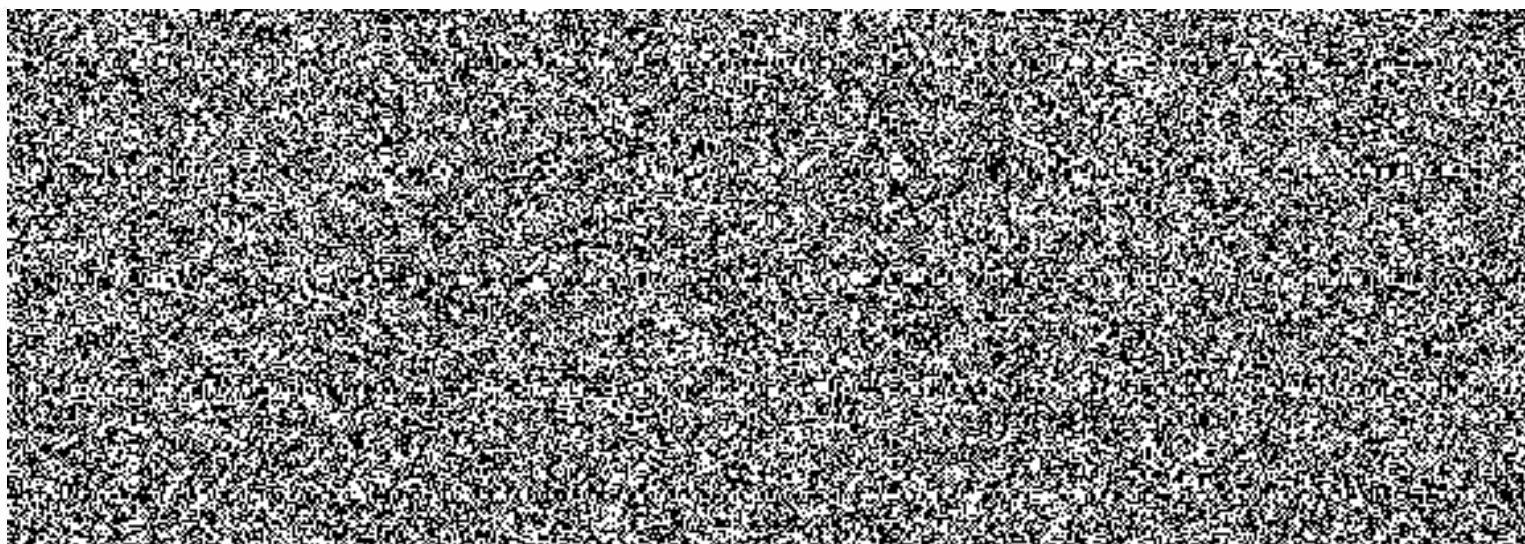
Ze dne
08.04.2021

Platná do
08.05.2021



TOYOTA BUSINESS PLUS

Kalkulace pro vozový park



Kalkulace č.
21833/1/2021

Ze dne
08.04.2021

Platná do
08.05.2021



TOYOTA HILUX MC20

Podrobnosti nabídky



Speciální cena pro vás

699 000 Kč

Vybraný model

HILUX MC20

Rok výroby

2021

Karoserie

Extra Cab

Motor

2,4 D-4D (150 k) diesel 6st. man. 4x4 Start&Stop

Verze

Live

Speciální cena pro vás

Celková standardní cena

997 287 Kč

Celková výše poskytnuté slevy

-298 287 Kč

Speciální cena

699 000 Kč

Všechny uvedené ceny jsou ceny bez DPH

Vozový park

Počet vozidel

1

Kalkulace č.
21833/1/2021

Ze dne
08.04.2021

Platná do
08.05.2021



TOYOTA HILUX MC20

Kalkulace pro vás

| | Cena |
|--|--------------------|
| Standardní cena vybrané verze výbavy | 785 000 Kč |
| Vybraná doplňková výbava | |
| Přední mlhová světla | 6 490 Kč |
| Zadní parkovací senzory | 2 350 Kč |
| Zásuvky 12V včetně kabeláže - 4ks + 2 x USB | 2 000 Kč |
| Zvláštní zařízení typu RAMPA včetně ovládání , zadní sváděcí oranžová alej | 66 000 Kč |
| Polepy a označení vlastní | 0 Kč |
| Pracovní osvětlení vnitřní vč. nástavby | 10 986 Kč |
| Světlo čtecí | 759 Kč |
| Přestavba | 35 000 Kč |
| Pomocný spojovací materiál, kabeláž | 4 000 Kč |
| Nástavba nákladního prostoru v barvě vozu | 53 540 Kč |
| Výsuv nosnost 300kg - 1700mm+madlo | 29 742 Kč |
| Průběžné dobíjení 12V s protikusem | 1 420 Kč |
| Celková cena | 997 287 Kč |
| Individuální sleva | -298 287 Kč |
| Speciální cena | 699 000 Kč |

O nákladech na instalaci u doplňkové výbavy se prosím informujte přímo u prodejce. V paketech je instalace obvykle zahrnuta





TOYOTA HILUX MC20

Výbava vašeho vozu (1/2)

Bezpečnost

- ABS (protiblokovací systém brzd)
- EBD (elektronická distribuce brzdové síly)
- BA (brzdový asistent)
- VSC (kontrola stability vozu)
- A-TRC (aktivní kontrola trakce při rozjezdu)
- TSC (kontrola stability přívěsu)
- HAC (asistent rozjezdu do kopce)
- Hydraulický posilovač řízení
- Uzávěra diferenciálu zadní nápravy
- Otočný přepínač pohonu 4x2 / 4x4
- Airbagy čelní (řidič + spolujezdec)
- Airbagy boční (řidič + spolujezdec)
- Airbagy hlavové (v každé řadě sedadel)
- Airbag kolenní (řidič)
- Výškově nastavitelné bezpečnostní pásy (řidič + spolujezdec)

Design exteriéru

- Přední nárazník- lakovaný v barvě karoserie
- Zadní nárazník- nelakovaný (černý plast)
- Přední mřížka - černý lak
- Ochranný rám zadní stěny kabiny
- Zástěrky za předními a zadními koly
- Vnější zpětná zrcátka - elektricky ovládaná, vyhřívaná
- Vnější zpětná zrcátka - nelakovaná (černý plast)
- Vnější zpětná zrcátka s integrovanými ukazateli směru
- Vnější kliky dveří - černé, otvor pro klíč pouze u řidiče
- Halogenové přední světlomety s denním svícením
- Systém zpožděného zhasnutí světel (FMH)
- Elektricky ovládaná přední a zadní okna

Design exteriéru

- Stahování okna řidiče jedním dotykem s ochranou proti přivření ruky
- Vrstvené čelní sklo

Komfort

- Klimatizace - manuální
- Klimatizovaná přední schránka
- Analogové přístroje modře podsvícené
- Multiinformační displej TFT 4,2" (barevný)
- Vnitřní zpětné zrcátko s manuální clonou
- Stěrače předního okna s nastavitelným cyklovačem
- Senzor šera (automatická aktivace světel)
- Dálkově ovládané centrální zamykání (sklopný klíč)
- Imobilizer

Interiér

- Odkládací schránka před spolujezdcem uzamykatelná
- Loketní opěrka s úložným boxem
- Čalounění opěrky - uretan
- Držák nápojů v přední konzole
- Sluneční clona řidiče (s držákem) a spolujezdce
- Čtecí lampička ve středové konzole
- Kabinová lampička
- Zásuvka 12 V 1x ve středové konzole
- Uretanový volant se stříbrnými prvky
- Ovládání navolantu - audio, Bluetooth® hands-free, rozpoznávání hlasu a multiinformační displej
- Výškově a podélně nastavitelný volant

Sedadla

- Čalounění sedadel textilie - černá

Kalkulace č.
21833/1/2021

Ze dne
08.04.2021

Platná do
08.05.2021



TOYOTA HILUX MC20

Výbava vašeho vozu (2/2)

Kola

- Ocelové disky kol – černé
- Rezervní kolo – ocelový disk

Audio

- Audiosystém s rádiem, CD přehrávačem, Bluetooth® hands-free a 4 reproduktory

Vybrané volitelné vybavení

- | | |
|--|-----------|
| • Přední mlhová světla | 6 490 Kč |
| • Zadní parkovací senzory | 2 350 Kč |
| • Zásuvky 12V včetně kabeláže - 4ks + 2 x USB | 2 000 Kč |
| • Zvláštní zařízení typu RAMPA včetně ovládání , zadní sváděcí oranžová alej | 66 000 Kč |
| • Polepy a označení vlastní | 0 Kč |
| • Pracovní osvětlení vnitřní vč. nástavby | 10 986 Kč |
| • Světlo čtecí | 759 Kč |
| • Přestavba | 35 000 Kč |
| • Pomocný spojovací materiál, kabeláž | 4 000 Kč |
| • Nástavba nákladního prostoru v barvě vozu | 53 540 Kč |
| • Výsuv nosnost 300kg - 1700mm+madlo | 29 742 Kč |
| • Průběžné dobíjení 12V s protikusem | 1 420 Kč |

Kalkulace č.
21833/1/2021

Ze dne
08.04.2021

Platná do
08.05.2021



TOYOTA HILUX MC20

Technické údaje (1/2)

Motor

| | |
|------------------------------------|-------------------|
| Typ motoru | Řadový 4válec |
| Palivo | D |
| Rozvodový mechanismus | 16- valve DOHC |
| Obsah (cm ³) | 2.393 |
| Vřet. Zřet. (mm) | 92.0 x 90 |
| Kompresní poměr (:1) | 15.6 |
| Maximální výkon (DIN hp) | (150)110 @ 3,400 |
| Maximální točivý moment (Nm @ rpm) | 400 @ 1,600-2,000 |

Rychlosti

| | |
|---------------------------|------|
| Maximální rychlost (km/h) | 170 |
| Akcelerace (0-100 km/h) | 12.8 |

Spotřeba

| | |
|--|-------------|
| Město/Mimoměsto/Kombinovaná (l/100 km) | 9,5/6,7/7,8 |
|--|-------------|

Emise

| | |
|------------------------------------|-------------|
| Město/Mimoměsto/Kombinovaná (g/km) | 250/177/204 |
|------------------------------------|-------------|

Pneumatiky a disky

| | |
|------------|--------------------------|
| Disky | 17 x 7 1/2J |
| Pneumatiky | 265/65R17 112S 17X7 1/2J |

Nosnost

| | |
|----------------------------|------|
| Pohotovostní hmotnost (kg) | D |
| Celková hmotnost (kg) | 3210 |

Tažná kapacita

| | |
|--------------|------|
| Bržděný (kg) | 3500 |
| N (kg) | 750 |

Brzdy

| | |
|--------|-------------------------|
| Přední | Ventilované kotoučované |
| Zadní | Bubnové |
| S | A, B, E, V, T, A, D, H |

Tlumiče

| | |
|------------------|-------------------------|
| Typ řízení | Ozubené kolo & pastorek |
| Posilovač řízení | Hydraulický |

Rozměry

| | |
|---|---------|
| Délka (mm) | 5330 |
| Šířka (mm) | 1855 |
| Výška (mm) | 1815 |
| Rozvor (mm) | 3085 |
| Délka předního převisu (mm) | 1000 |
| Délka zadního převisu (mm) | 1250 |
| Nájezdový úhel | 29 |
| Zadní sjezdový úhel | 26 |
| Přejezdový úhel | 23 |
| Světlá výška (mm) | 255-293 |
| Brodivost (mm) | 700 |
| Minimální poloměr otáčení - kol | 6.4 |
| Minimální poloměr otáčení - obrys karoserie | 6.7 |

Všechna data, údaje a vybavení jsou určeny pouze k informačním účelům a tato prezentace není závaznou nabídkou. Bsp. návrhem na uzavření smlouvy. Konkrétní podmínky smlouvy prosím konzultujte s autorizovaným partnerem Toyota. Obrázky mají pouze ilustrační charakter.

Kalkulace č.
21833/1/2021

Ze dne
08.04.2021

Platná do
08.05.2021



TOYOTA HILUX MC20

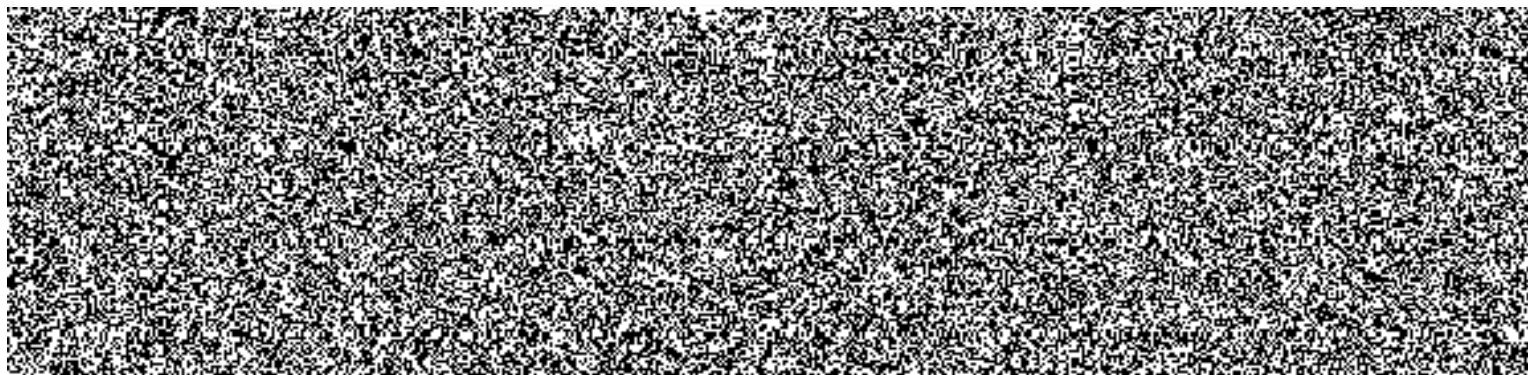
Technické údaje (2/2)

Rozměry interiéru

| | |
|---|-------------|
| Délka interieru (mm) | 1.732 |
| Šířka interieru přední/zadní (mm) | 1,441/1,410 |
| Výška interieru (mm) | 1.17 |
| Vzdálenost dvou pasažerů (mm) | 841 |
| Vzdálenost sedačky ke stropu přední/zadní (mm) | 977/969 |

Nákladová plocha

| | |
|-------------------------|------|
| Délka ložné plochy (mm) | 1525 |
| Šířka ložné plochy (mm) | 1540 |
| Výška ložné plochy (mm) | 480 |



Kalkulace č.
21833/1/2021

Ze dne
08.04.2021

Platná do
08.05.2021



T  B  P 
Kalkulace pro vozový park

