

## SMLOUVA O ÚČASTI NA ŘEŠENÍ PROJEKTU

uzavřená dle ustanovení § 1746 odst. 2 zákona č. 89/2012 Sb., občanský zákoník, ve znění pozdějších předpisů  
(dále jen „smlouva“)

### Smluvní strany

**Hlavní příjemce:** **Jihočeská univerzita v Českých Budějovicích**  
veřejná vysoká škola zřízená dle zákona č. 111/1998 Sb.  
se sídlem: Branišovská 1645/31a, 370 05 České Budějovice  
zastoupená: **prof. PhDr. Bohumilem Jirouškem, Dr.**, rektorem  
IČO: 60076658  
DIČ: CZ60076658  
Bankovní spojení: číslo účtu 104725778/0300, vedený u ČSOB  
(dále jen „hlavní příjemce“)

a

**Další účastník:** **Univerzita Hradec Králové**  
veřejná vysoká škola zřízená dle zákona č. 111/1998 Sb.  
se sídlem: Rokitanského 62, 500 03 Hradec Králové  
zastoupený: **prof. Ing. Kamil Kuča, Ph.D.**  
IČO: 62690094  
DIČ: CZ62690094  
Bankovní spojení dalšího účastníka: číslo účtu 2733582/0800, vedený u České spořitelny, a.s.  
(dále jen „další účastník“)

(společně dále též „smluvní strany“ nebo jednotlivě „smluvní strana“)

### I. Úvodní ustanovení

1. Smluvní strany uzavírají tuto Smlouvu v souladu s § 2 odst. 2 písm. j) zákona č. 130/2002 Sb., o podpoře výzkumu, experimentálního vývoje a inovací z veřejných prostředků a o změně některých souvisejících zákonů (zákon o podpoře výzkumu, experimentálního vývoje a inovací), ve znění pozdějších předpisů (dále jen „ZPVV“) za účelem vzájemné spolupráce při řešení projektu v rámci 5. veřejné soutěže vyhlášené Technologickou agenturou České republiky (dále jen „poskytovatel“) a zajištění následného využití jeho výsledků.

Název projektu: Změny ve vybraných sociálních službách zaměřených na osoby s postižením v době krizového stavu v důsledku virového onemocnění

Registrační číslo projektu: TL05000413

Doba řešení projektu: 04/2021 – 12/2023

Odpovědný řešitel projektu: [redacted] Jihočeská univerzita v Českých Budějovicích, zaměstnanec hlavního příjemce (dále jen „řešitel“)

Odpovědný spoluřešitel projektu: [redacted] Univerzita Hradec Králové,

zaměstnanec dalšího účastníka (dále jen „spoluřešitel“)

2. Účelem této Smlouvy je stanovit vzájemná práva a povinnosti smluvních stran, zajistit naplnění všech cílů projektu a ochránit majetkový zájem hlavního příjemce, který má závazky vůči poskytovateli. Smluvní strany sjednávají, že veškerá ujednání obsažená v této Smlouvě musí být vykládána a naplňována takovým způsobem, aby byly naplněny cíle projektu nebo závazky, které má hlavní příjemce na základě Smlouvy o poskytnutí podpory na řešení programového projektu (dále jen „řešitelská smlouva“), Rozhodnutí o poskytnutí podpory, Všeobecných podmínek poskytnutí podpory TA ČR (verze 6), které jsou dostupné na webových stránkách poskytovatele a Závazných parametrech řešení projektu, které jsou schváleným návrhem projektu ve smyslu § 9 odst. 2 ZPVV vůči poskytovateli.

## II.

### Předmět smlouvy

1. Touto smlouvou se sjednávají práva a povinnosti smluvních stran, způsob jejich spolupráce, principy pro ochranu práv duševního vlastnictví a rozdělení práv k výsledkům projektu.
2. Na základě rozhodnutí o poskytnutí podpory je hlavnímu příjemci poskytnuta podpora ve formě finanční dotace. Hlavní příjemce se zavazuje část této podpory, jejíž výše je pro dalšího účastníka blíže vymezena v Závazných parametrech řešení projektu (dále jen „úcelová podpora“), poskytnout dalšímu účastníkovi, a to výhradně za účelem jejího využití k dosažení cílů projektu za podmínek schválených poskytovatelem a uvedených v Závazných parametrech řešení projektu.
3. Další účastník se zavazuje použít poskytnutou účelovou podporu výlučně na úhradu uznaných nákladů dle čl. IV této smlouvy, resp. dle Všeobecných podmínek.
4. Další účastník se zavazuje podílet se na řešení projektu v souladu s touto smlouvou a jejími přílohami.

## III.

### Poskytování účelové podpory

1. Úcelová podpora bude v jednotlivých letech řešení projektu poskytována dalšímu účastníkovi ve výši dle Závazných parametrů řešení projektu, jež tvoří přílohu č. 2 této smlouvy. Dojde-li ke změně Závazných parametrů řešení projektu, která ovlivní celkovou výši účelové podpory nebo jejich ročních plateb, bude mezi smluvními stranami sjednán dodatek k této smlouvě, jímž dojde k nahrazení dané přílohy.
2. Hlavní příjemce se zavazuje převést ze svého bankovního účtu dalšímu účastníkovi na jeho bankovní účet příslušnou část poskytnuté podpory do 14 dnů po jejím obdržení od poskytovatele. Hlavní příjemce je oprávněn neposkytnout příslušnou část podpory v této lhůtě v případě jakéhokoliv porušení povinností dalším účastníkem, o čemž neprodleně uvědomí jak další účastníky, tak poskytovatele.
3. Hlavní příjemce se zavazuje ve druhém a následujících letech řešení projektu poskytovat dalšímu účastníkovi projektu účelovou podporu jednorázově na daný kalendářní rok, a to v částkách uvedených v Závazných parametrech řešení projektu, a to do 14 dnů od obdržení příslušné části podpory od poskytovatele. Předpokladem je, že bude schválen státní rozpočet pro daný kalendářní rok a příslušné finanční prostředky budou přiděleny do rozpočtové kapitoly

poskytovatele. Současně musí být splněny závazky hlavního příjemce vyplývající z této smlouvy a dále musí být Radou programu ÉTA zhodnocena zpráva hlavního příjemce a dalšího účastníka projektu o plnění cílů projektu za předcházející rok a příslušné údaje o řešení projektu zařazeny do Informačního systému výzkumu, vývoje a inovací.

4. Finanční prostředky převedené hlavním příjemcem dalšímu účastníkovi dle této smlouvy jsou účelovou podporou, tj. prostředky poskytnutými ze státního rozpočtu, a nepovažují se za úplatu za uskutečněné zdanitelné plnění.
5. Účelová podpora bude poskytována převodem z bankovního účtu hlavního příjemce na běžný korunový účet dalšího účastníka, který je povinen vést pro projekt samostatnou oddělenou účetní evidenci po celou dobu jeho řešení. Oba tyto účty jsou uvedeny výše u označení smluvních stran a smluvní strany výslovně potvrzují jejich správnost.
6. Další účastník je na základě povinnosti hlavního příjemce odvést zpět poskytovateli za celý projekt nespotřebovanou část poskytnuté podpory, příjmy z projektů a další platby stanovené pravidly poskytnutí podpory, povinen odvést příjemci za něj odpovídající části těchto částek, a to v dostatečném časovém předstihu tak, aby hlavní příjemce mohl dodržet příslušné termíny stanovené poskytovatelem. Pokud další účastník odvede nespotřebovanou podporu poskytovateli přímo, neprodleně o tom hlavního příjemce vyrozumí.

#### **IV.**

##### **Náklady na řešení projektu**

1. Předpokládané celkové uznané náklady na řešení projektu, jejich rozdělení na jednotlivé roky řešení projektu, rozdělení mezi hlavního příjemce a dalšího účastníka i procentuální výše účelové podpory z celkových uznaných nákladů jsou uvedeny v Závazných parametrech řešení projektu.
2. Do uznaných nákladů se zahrnují způsobilé náklady vymezené v souladu se ZPVV v Závazných parametrech řešení projektu, vzniklé a zaúčtované v daném kalendářním roce řešení projektu a uhrazené nejpozději v termínech stanovených dle Všeobecných podmínek poskytnutí podpory, přičemž tyto náklady musejí být skutečné, nezbytně nutné a přímo související s plněním cílů a parametrů projektu stanovených pro daný kalendářní rok. Uznány mohou být náklady vzniklé ode dne, který byl stanoven jako začátek řešení projektu. Pokud dojde k nabytí účinnosti této smlouvy ke dni pozdějšímu, bude na náklady vynaložené na řešení projektu mezi těmito dny pohlíženo, jako by se jednalo o náklady uskutečněné po nabytí účinnosti této smlouvy.
3. Nastane-li podstatná změna okolností týkajících se řešení projektu na straně dalšího účastníka, kterou hlavní příjemce a další účastník nemohli předvídat, ani ji nezpůsobili, požádají společně písemně poskytovatele o změnu výše uznaných nákladů nejpozději do 7 kalendářních dnů ode dne, kdy se o takové skutečnosti dozvěděli.

#### **V.**

##### **Závazky smluvních stran**

1. Smluvní strany jsou povinny navzájem se pravidelně informovat o průběhu řešení projektu a neprodleně o všech skutečnostech, které jsou pro řešení projektu podstatné. Za podstatné skutečnosti se pro účely tohoto odstavce považují skutečnosti, které nejsou běžnými (každodenními) činnostmi, o kterých druhá smluvní strana s ohledem na povahu řešení projektu předpokládá, že je příslušná smluvní strana provádí. Podstatnými skutečnostmi se rozumí také

komunikace s poskytovatelem, zejména o předpokládaných kontrolách či hodnocení řešení projektu.

2. Smluvní strany jsou povinny vzájemně si oznamovat veškeré změny týkající se okruhu jejich osob, zejména o tom, že některá smluvní strana přestala splňovat podmínky kvalifikace, dále změny veškerých skutečností uvedených ve schváleném návrhu projektu a jakékoli další změny a skutečnosti, které by mohly mít vliv na řešení a cíle projektu nebo vyvolat změnu údajů zveřejňovaných v Informačním systému výzkumu, vývoje a inovací. Smluvní strany se rovněž budou informovat o jakékoli skutečnosti, která má nebo by mohla mít vliv na splnění povinností stanovených v řešitelské smlouvě či Rozhodnutí o poskytnutí podpory. V závislosti na charakteru předmětné změny hlavní příjemce následně zašle poskytovateli oznámení o změně nebo žádost o změnu v souladu s příslušnými pravidly pro změnová řízení.
3. Smluvní strany se po dobu řešení projektu budou navzájem informovat obdobně jako během veřejné soutěže. Dále se budou informovat o jakémkoli záměru uzavřít smlouvu s dodavatelem zboží či služeb potřebných k řešení projektu, jejichž hodnota přesahuje hodnoty pro podlimitní veřejnou zakázku dle zákona o zadávání veřejných zakázek.
4. Informace poskytnuté dle tohoto článku dalším účastníkem příjemci shromažďuje a zpracovává administrátor projektu.
5. Smluvní strany se zavazují důsledně dodržovat pravidla poskytnutí podpory a řídit se jimi, tj. v souladu s pravidly veřejné podpory (GBER, Rámeček a další relevantní předpisy), řešitelskou smlouvou, se Všeobecnými podmínkami a Závaznými parametry řešení projektu, jakož i souvisejícími vnitřními předpisy poskytovatele, přičemž další účastník se zavazuje plnit vůči příjemci obdobně, jako ten plní vůči poskytovateli na základě řešitelské smlouvy.
6. Smluvní strany se zavazují k řádné součinnosti s poskytovatelem v případě kontroly a hodnocení plnění cílů projektu, kontroly čerpání a využívání podpory a účelnosti vynaložených nákladů projektu podle § 13 ZPVV, a to v souladu s pravidly veřejnosprávní kontroly podle zákona č. 320/2001 Sb., o finanční kontrole ve veřejné správě a o změně některých zákonů (zákon o finanční kontrole), a podle příslušných vnitřních předpisů poskytovatele.
7. Další účastník je povinen dodržovat přiměřeně, tedy v případech, kde je to předmětné a účelné, všechny povinnosti, které jsou příjemci uloženy Všeobecnými podmínkami, a to ve vztahu k příjemci namísto k poskytovateli, vyjma ustanovení, která jsou touto smlouvou upravena jinak. Výslovně se pak jedná o povinnosti uvedené v čl. 4 Všeobecných podmínek, přičemž kde toto ustanovení hovoří o „příjemci“, myslí se tím pro účely této smlouvy další účastník, a kde o „poskytovateli“, myslí se tím hlavní příjemce.
8. Další účastník se zavazuje poskytnout hlavnímu příjemci veškerou potřebnou součinnost za účelem splnění povinností, jež má hlavní příjemce vůči poskytovateli.
9. Další účastník je dále povinen:
  - a) usilovat při řešení projektu o uskutečnění činností dle návrhu schváleného projektu a harmonogramu jeho realizace,
  - b) postupovat v souladu s dokumentem „Pravidla pro publicitu projektů podpořených z prostředků TA ČR“,
  - c) podílet se s příjemcem na přípravě úplných zpráv a dalších relevantních informací a na přípravě pro příslušné hodnotící procesy, které se týkají jak řešení projektu, tak plnění implementačního plánu.

## VI.

### Práva k výsledkům a jejich ochrana

1. Smluvní strany vstupují do řešení projektu se specifickými dovednostmi, know-how a jinými právy duševního vlastnictví, které jsou potřebné pro realizaci projektu (dále jen „vložené znalosti“). Vložené znalosti zůstávají vlastnictvím smluvní strany, která je do řešení projektu vložila.
2. Je-li to nezbytné pro řešení projektu, je smluvní strana oprávněna bezúplatně použít vložené znalosti druhé smluvní strany, ovšem pouze v přiměřeném rozsahu a po dobu řešení projektu.
3. Smluvní strana používá vložené znalosti druhé smluvní strany na vlastní nebezpečí a bere na vědomí, že jsou jí vložené znalosti zpřístupněny bez jakékoli záruky, zejména co se týče jejich správnosti, přesnosti a vhodnosti pro konkrétní účel. Smluvní strana, která vložené znalosti druhé smluvní strany použije, je sama odpovědná za případná porušení práv duševního vlastnictví třetích osob.
4. Výsledky projektu vyvinuté či vytvořené tvůrčí prací pouze jedné smluvní strany (resp. jejich zaměstnanců), budou zcela ve vlastnictví této smluvní strany.
5. Výsledky projektu, které budou dosaženy oběma smluvními stranami společně tak, že jednotlivé jejich příspěvky nelze oddělit bez ztráty jejich podstaty, budou ve společném vlastnictví obou smluvních stran. Pokud nelze objektivně určit podíly jednotlivých smluvních stran na výsledku, platí, že jsou podíly rovné.
6. Při stanovení velikosti spoluvlastnických podílů smluvních stran na výsledcích projektu se úměrně přihlíží k poměru nákladů smluvních stran tak, aby nedocházelo k zakázané nepřímé státní podpoře.
7. Práva autorů a původců výsledků nejsou ustanoveními předchozích odstavců dotčena. Každá ze smluvních stran je zodpovědná za vypořádání nároků autorů a původců na své straně tak, aby mohly být výsledky využity v souladu s touto smlouvou i smlouvou řešitelskou.
8. Smluvní strana má právo získat za tržních podmínek nevýhradní licenci k vloženým znalostem nebo k výsledkům projektu ve vlastnictví druhé smluvní strany, pokud je nezbytně potřebuje pro využití vlastních nebo společných výsledků projektu, protože bez nich by bylo užití těchto výsledků technicky nebo právně nemožné.
9. Výsledky projektu ve společném vlastnictví smluvních stran je oprávněna samostatně užívat každá smluvní strana. Takový výsledek je každá smluvní strana oprávněna využívat ke komerčním účelům, je však povinna před tím uzavřít s druhou smluvní stranou (spoluvlastníkem) smlouvu o využití předmětného výsledku, která stanoví způsob dělení příjmů z komerčního využití.
10. Smluvní strana je jakožto vlastník výsledků povinna na svůj náklad a odpovědnost zajistit vhodnou ochranu duševního vlastnictví ztělesněného v dosažených výsledcích projektu. Zajištění ochrany duševního vlastnictví spočívá zejména v podání domácích a/nebo zahraničních přihlášek vynálezu, ochranné známky, užitého či průmyslového vzoru, v ochraně výsledků prostřednictvím autorského práva, případně v utajení důvěrných informací o výsledcích.
11. Pokud je výsledek projektu ve společném vlastnictví smluvních stran, podají přihlášky k ochraně společně, a to tak, aby se smluvní strany staly spolumajiteli příslušného ochranného institutu. Pro vztahy mezi smluvními stranami jako spolumajiteli příslušného předmětu práv průmyslového vlastnictví se použijí ustanovení obecně závazných právních předpisů upravující podílové

spoluvlastnictví. Na nákladech spojených se získáním a udržováním ochrany se strany podílejí podle spoluvlastnických podílů, pokud se nedohodnou jinak.

12. Smluvní strany souhlasí s uveřejněním akademických publikací ohledně výsledku řešení projektu druhou smluvní stranou, a to v takovém rozsahu, ve kterém neohrozí její oprávněné zájmy k duševnímu vlastnictví, její obchodní tajemství nebo jiné důvěrné informace dotčené strany. S ohledem na výše uvedené je uveřejňující smluvní strana povinna předložit návrh akademické publikace druhé smluvní straně k odsouhlasení. V případě, že neobdrží souhlas s uveřejněním do 1 týdne od doručení žádosti o odsouhlasení, má uveřejňující smluvní strana právo akademickou publikaci uveřejnit i bez předchozího souhlasu druhé smluvní strany.

## **VII. Doba trvání smlouvy**

1. Smlouva se uzavírá na dobu určitou. Platnost a účinnost této smlouvy končí uplynutím 3 let ode dne ukončení řešení projektu. Ustanovení Smlouvy, u nichž je zřejmé, že bylo úmyslem Smluvních stran, aby nepozbyly platnosti a účinnosti okamžikem uplynutí doby, na kterou je Smlouva uzavřena, zůstávají platná a účinná i po uplynutí doby platnosti Smlouvy.
2. Práva a povinnosti poskytovatele a/nebo hlavního příjemce a povinnosti dalšího účastníka dle této smlouvy, vztahující se ke kontrole a hodnocení projektu, kontrole čerpání a užívání účelové podpory, kontrole účelnosti uznaných nákladů a plnění povinností dalšího účastníka a spoluřešitele dle této smlouvy, přetrvávají ve stejném rozsahu i po zániku této smlouvy.
3. Smlouvu lze předčasně ukončit odstoupením od smlouvy nebo písemnou dohodou smluvních stran.
4. V případné dohodě o ukončení této smlouvy budou upraveny podmínky ukončení platnosti této smlouvy a řádné vyúčtování všech finančních prostředků, které byly na řešení projektu vynaloženy dalším účastníkem.
5. Hlavní příjemce je oprávněn od této smlouvy odstoupit, jestliže
  - a) další účastník použije účelovou podporu v rozporu s účelem nebo na jiný účel, než na který mu byla dle této smlouvy poskytnuta, nebo bude účelovou podporu jinak neoprávněně používat či zadržovat;
  - b) další účastník závažně poruší jinou povinnost uloženou mu touto smlouvou;
  - c) se prokáže, že údaje poskytnuté dalším účastníkem před uzavřením této smlouvy, které představovaly podmínky, na jejichž splnění bylo vázáno uzavření této smlouvy, byly nepravdivé;
  - d) další účastník bude pravomocně odsouzen pro trestný čin, jehož skutková podstata souvisí s předmětem podnikání (činnosti) dalšího účastníka, nebo pro trestný čin hospodářský nebo trestný čin proti majetku;
  - e) bude pravomocně zjištěn úpadek dalšího účastníka nebo na straně dalšího účastníka dojde k přeměně ve smyslu zákona č. 125/2008 Sb., o přeměnách obchodních společností a družstev, ve znění pozdějších předpisů.
6. Odstupující smluvní strana zašle na adresu sídla druhé smluvní strany písemné oznámení o odstoupení.
7. Odstoupením se smlouva od počátku ruší a další účastník je povinen dle pokynu hlavního příjemce

vrátit veškerou účelovou podporu, která mu byla na základě této smlouvy poskytnuta, a to včetně případného majetkového prospěchu získaného v souvislosti s jakýmkoli užitím účelové podpory, nejpozději do 30 kalendářních dnů ode dne doručení oznámení o odstoupení od smlouvy.

8. Další účastník je povinen neprodleně po doručení oznámení o odstoupení od smlouvy provést všechna nezbytná opatření k tomu, aby své závazky související s řešením projektu řádně vypořádal.
9. Pokud některá ze smluvních stran hodlá odstoupit z řešení projektu, ať už z důvodu změny příjemce v projektu, snižování počtu příjemců, či jiné obdobné změny, a poskytovatel takovou změnu schválí, bude součástí příslušného dodatku k této smlouvě předávací protokol či jiný obdobný dokument stvrzující souhlas všech smluvních stran a vypořádání dosavadních povinností odstoupivší smluvní strany vyplývající jí z řešení projektu, zejména stav dosažených výsledků, dále finanční otázky týkající se řešení projektu a práva k duševnímu vlastnictví.

## **VIII.**

### **Ochrana informací**

1. Smluvní strany zajistí mlčenlivost o všech důvěrných informacích, a pokud byly postoupeny třetí straně, zajistí, aby tato třetí strana zachovávala mlčenlivost o těchto informacích, které jí byly poskytnuty jako důvěrné, a používala je jen k účelům, k nimž jí byly předány.
2. Všechny informace vztahující se k řešení projektu a k výsledkům projektu jsou považovány za důvěrné s výjimkou informací poskytovaných do Informačního systému výzkumu, vývoje a inovací nebo informací, které je některá smluvní strana povinna poskytnout jiným orgánům státní správy, soudním orgánům nebo orgánům činným v trestním řízení. Za důvěrné jsou považovány rovněž informace takto smluvními stranami označené a informace, jejichž vyzrazením by mohla vzniknout některé smluvní straně škoda.
3. Smluvní strany jsou povinny při předávání jakýchkoliv informací, ať už mezi sebou nebo třetím osobám, počínat si tak, aby nebyly ohroženy výsledky a cíle řešení projektu.
4. Smluvní strany budou přistupovat k těmto informacím jako důvěrným a takto je chránit alespoň po dobu 3 let po ukončení řešení projektu, ledaže tyto informace přestanou být důvěrnými z jiného důvodu.
5. Tento článek se nevztahuje na informování veřejnosti o tom, že projekt resp. jeho výstupy a výsledky byl nebo je spolufinancován z prostředků poskytovatele a hlavní příjemce či další účastník zároveň postupují v souladu s pravidly pro publicitu výsledků stanovenými poskytovatelem.

## **IX.**

### **Sankce**

1. V případě, kdy další účastník poruší jakýkoli svůj závazek dle této smlouvy, bude hlavní příjemce oprávněn na základě písemného upozornění pozastavit dalšímu účastníkovi poskytování účelové podpory, a to až do doby, než dojde ze strany dalšího účastníka ke splnění všech jeho smluvních povinností. Dalšímu účastníkovi v takovém případě nevzniká právo na náhradu škody, která mu vznikne v důsledku přerušování nebo zastavení poskytování účelové podpory.

2. Poruší-li další účastník jakoukoli svou povinnost, v důsledku čehož bude hlavní příjemce nucen platit poskytovateli sankce či vrátit podporu ve smyslu čl. II odst. 2 této smlouvy, zavazuje se další účastník uhradit tuto částku příjemci do 10 dnů od obdržení jejího vyúčtování.
3. Dopustí-li se další účastník jednání uvedeného v čl. VII odst. 5 písm a) této smlouvy, bude takové jednání posuzováno jako porušení rozpočtové kázně a poskytovatel bude postupovat dle ustanovení § 44 a § 44a zákona č. 218/2000 Sb., o rozpočtových pravidlech a o změně některých souvisejících zákonů (rozpočtová pravidla), ve znění pozdějších předpisů. Další účastník v takovém případě bude povinen neoprávněně použité prostředky vrátit hlavnímu příjemci do 15 kalendářních dnů ode dne, kdy mu bude doručeno příslušné oznámení hlavního příjemce.
4. Za každé závažné porušení povinností vyplývajících z této smlouvy bude další účastník povinen uhradit hlavnímu příjemci smluvní pokutu ve výši 5 % z celkové účelové podpory, která mu byla nebo má být poskytnuta. Za prodlení se splněním peněžitého závazku je další účastník povinen uhradit příjemci úrok z prodlení ve výši 0,1 % z dlužné částky za každý započatý den prodlení.
5. Stanovené smluvní pokuty nezahrnují náhradu škody a aplikují se nad rámec dalších sankcí vylývajících z právních předpisů nebo z této Smlouvy.

#### **X. Řešení sporů**

Veškeré spory mezi smluvními stranami vyplývající nebo související s ustanoveními této smlouvy budou řešeny vždy nejprve smírně vzájemnou dohodou. Nebude-li smírného řešení dosaženo v přiměřené době, bude mít kterákoliv ze smluvních stran právo předložit spornou záležitost k rozhodnutí soudu, přičemž smluvní strany sjednávají, že místní příslušnost bude určena podle sídla hlavního příjemce.

#### **XI. Závěrečná ustanovení**

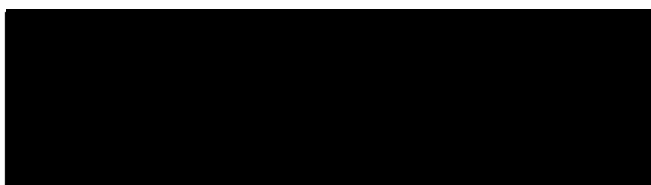
1. Smluvní strany se zavazují řádně uchovávat veškeré dokumenty související s řešením projektu, nejméně však po dobu 10 let od ukončení doby řešení projektu.
2. Práva a povinnosti touto smlouvou výslovně neupravené se řídí občanským zákoníkem, ZPVV a Všeobecnými podmínkami poskytnutí podpory.
3. Smlouvu lze měnit a doplňovat pouze na základě dohod smluvních stran ve formě písemných vzestupně číslovaných dodatků, přičemž změny podléhající schválení ze strany poskytovatele musí být poskytovateli zaslány v souladu s jeho pravidly změnového řízení.
4. Další účastník není oprávněn práva a povinnosti dle této smlouvy převést či postoupit na třetí osobu bez předchozího písemného souhlasu hlavního příjemce a poskytovatele.
5. Smluvní strany jsou srozuměny s tím, že tato smlouva podléhá povinnému uveřejnění v registru smluv dle zákona č. 340/2015 Sb., o zvláštních podmínkách účinnosti některých smluv, uveřejňování těchto smluv a o registru smluv (zákon o registru smluv), ve znění pozdějších předpisů. Veškeré úkony související s uveřejněním smlouvy zajistí hlavní příjemce.
6. Smlouva nabývá platnosti dnem jejího podpisu oprávněnými zástupci obou smluvních stran. Účinnosti nabude dnem uveřejnění v registru smluv.



7. Pokud je tato smlouva uzavírána elektronickými prostředky, je vyhotovena v jednom originále. Pokud je tato smlouva uzavírána v listinné formě, je sepsána ve dvou vyhotoveních s platností originálu, přičemž každá ze smluvních stran obdrží po jednom vyhotovení.
8. Smluvní strany shodně prohlašují, že tato smlouva je projevem jejich pravé a svobodné vůle a na důkaz souhlasu s jejím obsahem připojují oprávnění zástupci smluvních stran své podpisy.
9. Součástí smlouvy jsou tyto přílohy:
  - Příloha č. 1 - Rozhodnutí o poskytnutí podpory
  - Příloha č. 2 - Závazné parametry řešení projektu
10. Smluvní strany berou na vědomí, že Všeobecné podmínky poskytnutí podpory TA ČR (verze 6) jsou dostupné na webových stránkách poskytovatele. Další účastník zároveň svým podpisem výslovně prohlašuje, že se seznámil se všemi pravidly stanovenými Všeobecnými podmínkami.

V Českých Budějovicích dne .....

V Hradci Králové dne .....



**prof. PhDr. Bohumil Jiroušek, Dr.**  
rektor  
Jihočeská univerzita  
v Českých Budějovicích

Další účastník:



**prof. Ing. Kamil Kuča, Ph.D.**  
rektor  
Univerzita Hradec Králové



Vážený uchazeč  
prof. PhDr. Bohumil Jiroušek Dr.  
Jihočeská univerzita v Českých Budějovicích  
Pedagogická fakulta  
Branišovská 1645/31a  
370 05 České Budějovice 2

Váš dopis ze dne:

Naše č. j.:  
TACR/2554-2/2020

Vyřizuje:



Kontakt:



Datum/místo:

13.4.2021  
Praha

### Rozhodnutí o výsledku veřejné soutěže

Technologická agentura České republiky jako poskytovatel účelové podpory (dále poskytovatel) rozhodla na jednání předsednictva dne 25. 3. 2021 v souladu s ustanovením § 21, odst. 7 zákona č. 130/2002 Sb., o podpoře výzkumu, experimentálního vývoje a inovací z veřejných prostředků a o změně některých souvisejících zákonů (zákon o podpoře výzkumu a vývoje) ve znění pozdějších předpisů (dále ZPVV) v 5. veřejné soutěži Programu na podporu aplikovaného společenskovedního a humanitního výzkumu, experimentálního vývoje a inovací ÉTA, vyhlášené dne 2. 9. 2020 (dále veřejná soutěž) takto:

- I. Návrh projektu **TL05000413** - Změny ve vybraných sociálních službách zaměřených na osoby s postižením v době krizového stavu v důsledku virového onemocnění **bude podpořen**.

Posudky oponentů ve veřejné soutěži, stanovisko zpravodaje a protokol z hodnocení návrhu projektu odborným poradním orgánem s doporučením odborného poradního orgánu k výše uvedenému návrhu projektu jsou zpřístupněny v informačním systému na stránkách [ista.tacr.cz](http://ista.tacr.cz), a to u konkrétního návrhu projektu dostupného z menu **PROJEKTY > Moje projekty > Návrh projektu > Hodnocení**.

- II. Hlavnímu příjemci bude poskytnuta podpora maximálně ve výši **4 288 095 Kč**.

V případě, že poskytovatel nezahrnul některé náklady navržené příjemcem mezi uznané, nebo snížil celkovou výši podpory, nebo změnil poměr průmyslového výzkumu a experimentálního vývoje, je nedílnou součástí tohoto rozhodnutí tabulka zohledňující tyto změny.

- III. Hlavnímu příjemci i dalším účastníkům návrhu projektu se ukládá předložit a zaslat do datové schránky poskytovatele:

- údaje o osobách, které vykonávají funkci jejich statutárních orgánů, nebo jsou jeho členy,
  - na formuláři „Žádost o výpis z rejstříku trestů - fyzická osoba“, který je ke stažení na webových stránkách poskytovatele [www.tacr.cz](http://www.tacr.cz), zasláním do datové schránky jednotlivě za každého uchazeče,



- anebo doručit v listinné podobě originály výpisů z evidence Rejstříku trestů těchto osob ne starší než 90 kalendářních dnů,
- anebo tyto originály výpisu z evidence Rejstříku trestů ne starší než 90 kalendářních dnů zaslat prostřednictvím datové schránky s konverzní doložkou o převodu dokumentu z listinné podoby do podoby elektronické.

### 2. oprávnění k činnosti, zřizovací listiny, zakládací listiny nebo jiného dokladu o zřízení nebo založení

- ověřená kopie, ne starší než 90 kalendářních dnů,
- dokládá pouze uchazeč, který není zapsán v žádném informačním systému veřejné správy dle § 18 odst. 5 ZPVV (např. v Obchodním rejstříku, Rejstříku veřejných výzkumných institucí apod.).

### 3. zvláštní oprávnění k některé z činností v rámci projektu

- ověřená kopie, ne starší než 90 kalendářních dnů,
- vyžaduje-li pro tuto činnost takové oprávnění zvláštní zákon.

Příjemce prokáže trvání své způsobilosti předložením požadovaných dokumentů a údajů pouze jednou v rámci této veřejné soutěže pro všechny ostatní návrhy projektů, které jsou vybrány k podpoře.

## IV. Hlavnímu příjemci se ukládá doručit 2 pare podepsané Smlouvy o poskytnutí podpory včetně Závazných parametrů v listinné podobě.

Podrobný [návod](#) k podepisování Smluv o poskytnutí podpory je ke stažení na webových stránkách poskytovatele [www.tacr.cz](http://www.tacr.cz).

Smlouvu o poskytnutí podpory včetně Závazných parametrů lze generovat v informačním systému ISTA na stránkách [ista.tacr.cz](http://ista.tacr.cz), a to pod přihlašovacím jménem a heslem osoby, která je v návrhu projektu označena jako vlastník.

## V. Hlavnímu příjemci se ukládá povinnost informovat o výsledku veřejné soutěže všechny další účastníky uvedené v návrhu projektu.

### Odůvodnění:

Výše uvedený návrh projektu byl nejprve vyhodnocen v souladu s § 21 odst. 2 ZPVV a následně přijat do veřejné soutěže, během níž byl hodnocen v souladu s § 21 odst. 4 a násl. ZPVV, zadávací dokumentací k veřejné soutěži a příslušnými vnitřními předpisy poskytovatele.

Během hodnocení byl návrh projektu doporučen k podpoře odborným poradním orgánem (Radou programu), poskytovatel rozhodl v souladu s tímto doporučením ve smyslu § 21 odst. 7 ZPVV.

### Prokázání způsobilosti:

Vzhledem k tomu, že před uzavřením Smlouvy o poskytnutí podpory nebo vydáním Rozhodnutí o poskytnutí podpory je zapotřebí **prokázat trvání způsobilosti hlavního příjemce a dalších účastníků** v souladu s § 18 odst. 5 a 6 ZPVV, žádá poskytovatel o předložení dokumentů a údajů uvedených v bodu III.

Trvání způsobilosti dle § 18 odst. 2 písm. b) ZPVV, tedy že příjemce disponuje příslušným oprávněním k činnosti, je-li vyžadováno právním předpisem, se prokazuje v souladu s § 18 odst. 5 ZPVV tak, že si poskytovatel vyžádá výpis dle písm. a) až d), nenachází-li se příjemce v žádném takovém seznamu, vyžádá si poskytovatel ověřenou kopii, ne starší než 90 kalendářních dnů, zřizovací listiny, zakládací listiny nebo jiného dokladu o zřízení či založení.

Vyžaduje-li některá z činností v rámci projektu zvláštní povolení k této činnosti stanovení zvláštním zákonem, prokáže příjemce, že má toto oprávnění předložením ověřené kopie tohoto oprávnění, ne starší než 90 kalendářních dnů.

Trvání způsobilosti dle § 18 odst. 2 písm. e) ZPVV se prokazuje v souladu s § 18 odst. 6, kdy poskytovatel má zákonnou povinnost si podle zákona č. 269/1994 Sb., o Rejstříku trestů vyžádat z evidence Rejstříku trestů výpisy výše uvedených osob. Aby poskytovatel mohl tuto zákonnou povinnost splnit, potřebuje relevantní údaje o hlavním příjemci a dalších účastnících s výjimkou těch osob, které prokázaly svou bezúhonnost podle jiných právních předpisů obdobně (např. ředitel veřejné výzkumné instituce). Příjemce splní tuto povinnost rovněž, pokud rovnou předloží poskytovateli originály výpisů z evidence Rejstříku trestů.

Poskytovatel prohlašuje, že tyto údaje použije výhradně za účelem získání výpisů z rejstříku trestů a zajistí jim takovou míru ochrany, jaká je jim přiznávána relevantními právními předpisy, zejména zákonem č. 110/2019 Sb., o zpracování osobních údajů.

Poskytovatel nestanoví lhůtu k předložení těchto dokumentů a údajů. Vzhledem k tomu, že bez splnění těchto povinností nelze uzavřít Smlouvu o poskytnutí podpory nebo vydat Rozhodnutí o poskytnutí podpory, je zapotřebí předložit tyto dokumenty a údaje ve lhůtě přiměřené tak, aby byla dodržena zákonná lhůta pro uzavření smlouvy podle § 25 odst. 1 ZPVV, tedy do 60 kalendářních dnů od vyhlášení výsledků veřejné soutěže. Pozdní předložení těchto dokumentů a informací může být posuzováno jako nedodržení lhůty k uzavření Smlouvy o poskytnutí podpory nebo vydání Rozhodnutí o poskytnutí podpory, jež je způsobené důvody ze strany hlavního příjemce i s důsledky s tím spojenými, tedy Smlouva o poskytnutí podpory může být uzavřena s dalším uchazečem v pořadí.

V případě jakýchkoliv dotazů se obraťte na Oddělení monitoringu a administrace.

**Na toto rozhodnutí se nevztahuje správní řád.**

**T A**

**Č R**

Program **Éta**

**Poučení:**

Proti tomuto rozhodnutí lze podat stížnost ke kontrolní radě poskytovatele dle SME-08 Směrnice o stížnostech ve veřejných soutěžích ve lhůtě do 10 pracovních dnů ode dne doručení tohoto rozhodnutí.

S pozdravem



Předseda TA ČR



## ZÁVAZNÉ PARAMETRY ŘEŠENÍ PROJEKTU

Číslo projektu: **TL05000413**

Rozhodný den pro uznatelnost nákladů dle této verze závazných parametrů:  
Od data zahájení řešení projektu uvedeném v Závazných parametrech

### 1. Název projektu v českém jazyce

Změny ve vybraných sociálních službách zaměřených na osoby s postižením v době krizového stavu v důsledku virového onemocnění

### 2. Datum zahájení a ukončení projektu

04/2021 – 12/2023

### 3. Cíl projektu

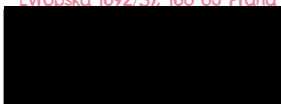
Cílem projektu je zmapovat a analyzovat přístup vybraných sociálních služeb k řešení karanténního opatření spojený s výskytem virového onemocnění, navrhnout a pilotně ověřit postup při karanténních opatřeních. Vytvořit návrhy obecně platných postupů sociálních služeb v době epidemiologických opatření.

Dílčí cíle:

1. Zmapovat současné postupy sociálních služeb v době karanténních opatření.
2. Provést analýzu z pohledu poskytovatelů a uživatelů služeb a navrhnout způsob modifikace postupů a realizace sociálních služeb v případě karanténních opatření způsobené virovým onemocněním.
3. Navržený postup pilotně ověřit u poskytovatelů sociálních služeb
4. Vytvořit návrh postupu pro poskytovatele sociálních služeb a návrh postupu MPSV v případě plošného virového onemocnění.

### 4. Řešitel — Klíčová osoba řešitelského týmu

[REDACTED]



## 5. Plánované výsledky projektu

Identifikační číslo TL05000413-V2	Název výstupu/výsledku 5x Odborný článek
Popis výstupu/výsledku V průběhu realizace výzkumu budou jednotlivé výsledky prezentovány prostřednictvím odborných článků. Navrhovaných 5 odborných článků se bude soustředit na specifika vybraných sociálních služeb v době virového onemocnění. Konkrétně se bude jednat o informace získané v průběhu prvních dvou fází výzkumu. Jednotlivé články se budou soustředit vždy samostatně na vybranou sociální službu a budou soustředěny do časopisů, která je nejbližší cílové skupině dané sociální služby.	
Druh výsledku podle struktury databáze RIV Jost – Ostatní články v odborných recenzovaných periodických splňující definici druhu výsledku	

Identifikační číslo TL05000413-V5	Název výstupu/výsledku 2x Odborný článek v databázi SCOPUS
Popis výstupu/výsledku Tento výstup bude prezentovat výsledky výzkumu s ambicí prezentovat zjištěné poznatky do zahraničních časopisů.	
Druh výsledku podle struktury databáze RIV JSC – Článek v odborném periodiku je obsažen v databázi SCOPUS společnosti Elsevier s příznakem „Article“, „Review“ nebo „Letter“	





Identifikační číslo TL05000413-V4	Název výstupu/výsledku 5x doporučené metodické postupy pro poskytovatele vybraných sociálních služeb
Popis výstupu/výsledku Výstup v podobě pěti doporučených metodických postupů pro poskytovatele vybraných sociálních služeb je klíčovým pro projekt. Výstup by měl být vyústěním všech tří fází výzkumu a měl by přispět k systematické změně v oblasti poskytování sociálních služeb v době závažné epidemiologické situace způsobené virovým onemocněním.	
Druh výsledku podle struktury databáze RIV Hneleg – Výsledky promítnuté do směrnic a předpisů nelegislativní povahy závazných v rámci kompetence příslušného poskytovatele	

Identifikační číslo TL05000413-V1	Název výstupu/výsledku 1x Odborná kniha
Popis výstupu/výsledku Odborná kniha bude jedním z hlavních výstupů projektu. Bude obsahovat doporučené postupy pro poskytovatele vybraných sociálních služeb, vč. výsledků jednotlivých fází výzkumu, tedy výsledů z analýzy dotazníkového šetření a výsledky z pilotního ověřování.	
Druh výsledku podle struktury databáze RIV B – Odborná kniha	

Identifikační číslo TL05000413-V3	Název výstupu/výsledku 1x Závěrečná konference
Popis výstupu/výsledku Závěrečná konference bude prezentovat zjištěné poznatky a výstupy z realizovaného projektu. Prezentované výstupy, a jejich praktická aplikovatelnost, budou diskutovány na širokém plánu odborníků z praxe, vědeckých pracovníků a zástupců externího aplikačního garanta MPSV. Závěry konference budou námětem na výzkumné záměry navazující na výstupy řešeného projektu.	
Druh výsledku podle struktury databáze RIV M – Uspořádání konference	



Identifikační číslo <b>TL05000413-V6</b>	Název výstupu/výsledku <b>1x doporučený postup pro MPSV</b>
Popis výstupu/výsledku Doporučený postup pro aplikačního garanta, kterým je MPSV představuje způsob jak zjištěné poznatky z výzkumu co nejvíce podpořit pro změnu v systému poskytování sociálních služeb v ČR.	
Druh výsledku podle struktury databáze RIV Hkonc – Výsledky promítnuté do schválených strategických a koncepčních dokumentů orgánů státní nebo veřejné správy	



## 6. Identifikační údaje účastníků

### Hlavní příjemce – [P] Jihočeská univerzita v Českých Budějovicích

IČ 60076658	Obchodní jméno Jihočeská univerzita v Českých Budějovicích
Kód organizační jednotky 12410	Organizační jednotka Pedagogická fakulta
Právní forma VVS - Veřejná nebo státní vysoká škola (zákon č. 111/1998 Sb., o vysokých školách a o změně a doplnění dalších zákonů)	
Typ organizace VO - Výzkumná organizace	

### Další účastník – [D] Univerzita Hradec Králové

IČ 62690094	Obchodní jméno Univerzita Hradec Králové
Kód organizační jednotky 18440	Organizační jednotka Pedagogická fakulta
Právní forma VVS - Veřejná nebo státní vysoká škola (zákon č. 111/1998 Sb., o vysokých školách a o změně a doplnění dalších zákonů)	
Typ organizace VO - Výzkumná organizace	

## 7. Náklady

(uvedené údaje jsou v Kč, závazné parametry tučně v rámečku)

### Projekt — TL05000413

Položka / rok	2021	2022	2023	Celkem maximální výše
Náklady projektu celkem	1 329 405	1 826 920	2 203 794	<b>5 360 119</b>
Výše podpory	<b>1 063 524</b>	<b>1 461 536</b>	<b>1 763 035</b>	<b>4 288 095</b>
Maximální intenzita podpory projektu				<b>80 %</b>

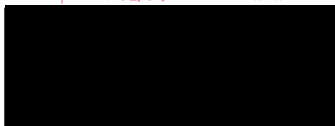
### Hlavní příjemce — [P] Jihočeská univerzita v Českých Budějovicích

Položka / rok	2021	2022	2023	Celkem maximální výše
Osobní náklady	643 470	659 961	686 960	<b>1 990 391</b>
Subdodávky	0	0	0	<b>0</b>
Ostatní přímé náklady	67 500	40 500	171 000	<b>279 000</b>
Nepřímé náklady	177 742	175 114	214 489	<b>567 345</b>
Náklady projektu celkem	888 712	875 575	1 072 449	<b>2 836 736</b>
Výše podpory	<b>710 969</b>	<b>700 460</b>	<b>857 959</b>	<b>2 269 388</b>
Způsob výpočtu režijních nákladů				<b>Flat rate 25%</b>



## Další účastník — [D] Univerzita Hradec Králové

Položka / rok	2021	2022	2023	Celkem maximální výše
Osobní náklady	334 555	698 076	833 076	<b>1 865 707</b>
Subdodávky	0	0	0	<b>0</b>
Ostatní přímé náklady	18 000	63 000	72 000	<b>153 000</b>
Nepřímé náklady	88 138	190 269	226 269	<b>504 676</b>
Náklady projektu celkem	440 693	951 345	1 131 345	<b>2 523 383</b>
Výše podpory	<b>352 555</b>	<b>761 076</b>	<b>905 076</b>	<b>2 018 707</b>
Způsob výpočtu režijních nákladů				<b>Flat rate 25%</b>



## 8. Další závazné parametry projektu

---

