



Smlouva opravňující provést stavbu na pozemku ve vlastnictví Kraje Vysočina

uzavřená podle ustanovení § 1746 odst. 2 zákona č. 89/2012 Sb., občanský zákoník, v platném znění, ve spojení s ustanovením § 184a zákona č. 183/2006 Sb., o územním plánování a stavebním řádu (stavební zákon), v platném znění

číslo smlouvy vlastníka dotčených pozemků: OM 291/2021/2

číslo smlouvy investora staveb: 170007_2021

mezi těmito smluvními stranami:

Kraj Vysočina

Sídlo: Žižkova 57, 587 33 Jihlava
Zastoupený: hejtmanem Mgr. Vítězslavem Schrekem, MBA
k podpisu smlouvy pověřen Mgr. Karel Janoušek, člen rady kraje
IČO: 708 90 749
DIČ: CZ70890749
Bankovní spojení: Sberbank CZ, a.s.
Číslo účtu 40 50 00 50 19/6800

na straně vlastníka dotčených pozemků

a

Elektrárna Dukovany II, a. s.

zapsaná v obchodním rejstříku vedeném u Městského soudu v Praze, pod sp. zn. B 21250

Sídlo: Duhová 1444/2, Michle, 140 00 Praha 4

Zastoupená:

IČO: 046 69 207
DIČ: CZ04669207
Banka: Komerční banka, a.s.
Číslo účtu: č. ú.: 107-6912070287/0100

na straně investora

Článek I.

1. Kraj Vysočina je dle údajů Katastrálního úřadu pro Vysočinu, Katastrálního pracoviště Třebíč výhradním vlastníkem následujících pozemků:
 - 1.1. LV č. 162 pro k. ú. Skryje nad Jihlavou a obec Dukovany, pozemku par. č. 376/5 - ostatní plocha, ostatní komunikace (dále jen „pozemek“) a
 - 1.2. LV č. 100 pro k. ú. Heřmanice u Rouchovan a obec Rouchovany, pozemků par. č. 1530 – ostatní plocha, silnice a par. č. 302/1 – ostatní plocha, ostatní komunikace (dále jen „pozemky“)
2. Uvedené pozemky získal Kraj Vysočina na základě Rozhodnutí Ministerstva dopravy a spojů ČR č. j. 3796/01-9-KM ze dne 10. 9. 2001, vydaného v souladu se zákonem č. 157/2000 Sb., o přechodu některých věcí, práv a závazků z majetku ČR do majetku krajů. Rozhodnutím o sloučení organizace Kraje Vysočina ze dne 7. 11. 2006 a Dodatkem č. 357 Zřizovací listiny rozpočtové či příspěvkové organizace ze dne

15.9.2009 jej předal k hospodaření do Krajské správy a údržby silnic Vysočiny; příspěvkové organizace Kraje Vysočina.

3. Investorem níže uvedených staveb na specifikovaných pozemcích, jejichž vlastníkem je Kraj Vysočina, je společnost Elektrárna Dukovany II, a. s.

3.1. par. č 376/5 v katastrálním území Skryje nad Jihlavou:

Napojení NJZ EDU na dopravní infrastrukturu – touto stavbou dochází k napojením výstavbové plochy pro nový jaderný zdroj na veřejnou dopravní infrastrukturu a je tím dotčena komunikace II/152. Úpravy na sil. II/152 zahrnují úpravy silnice v prostoru navržených sjezdů (napojení účelových komunikací) do prostoru nového jaderného zdroje v elektrárně Dukovany (NJZ EDU). S ohledem na jejich dopravní význam jak během realizace stavby NJZ EDU, tak i během provozu NJZ EDU jsou všechna napojení účelových komunikací stavebně řešena formou křižovatek. Jedná se o:

- 3.1.1. SO101 – úprava silnice II/152 v km 84,437- 84,735 - je navrženo rozšíření levého jízdního pruhu na 5,50 m pro umožnění objetí vlevo odbočujícího vozidla
- 3.1.2. SO102 - úprava silnice II/152 v km 84,763 – 85,142 – navrženy přídatné (řadící) pruhy s parametry umožňujícími průjezd souprav s nadrozměrnými a těžkými náklady
- 3.1.3. SO103 - úprava silnice II/152 v km 85,115 – 85,509 - – navrženy přídatné (řadící) pruhy s parametry umožňujícími průjezd souprav s nadrozměrnými a těžkými náklady
- 3.1.4. SO121 – pasportní staničení v km 84,556 – sjezd je navržen jako jednoduchá styková křižovatka na sil. II/152.
- 3.1.5. SO122 – pasportní staničení v km 84,914 – sjezd je navržen jako kapacitní křižovatka se silnicí II/152 s parametry umožňujícími průjezd souprav s nadrozměrnými a těžkými náklady
- 3.1.6. SO123 – pasportní staničení v km 85,281 – sjezd je navržen jako kapacitní křižovatka se silnicí II/152 s parametry umožňujícími průjezd souprav s nadrozměrnými a těžkými náklady
- 3.1.7. SO135 – úprava napojení účelové komunikace na sil. II/152 v km 85,284 – řeší úpravy napojení stávající účelové komunikace pro obsluhu meteorostanice Dukovany a okolních zemědělských pozemků

3.2. par. č 1530 a parc. č. 302/1 v katastrálním území Heřmanice u Rouchovan

Napojení NJZ EDU na dopravní infrastrukturu - touto stavbou dochází k napojením staveniště na veřejnou dopravní infrastrukturu a úpravě komunikace III/15249. Jedná se o:

- 3.2.1. SO111 – úprava silnice v km 0,904 – 0,936 – řeší úpravu stávající sil. III/15249 v prostoru napojení hlavních sjezdů na plochy zařízení staveniště NJZ EDU bez změny polohy a výšky komunikace – tato část stavby nevyžaduje umístění
- 3.2.2. SO112 – úprava silnice v km 1,547 – 1,579 - řeší úpravu stávající sil. III/15249 v prostoru napojení hlavních sjezdů na plochy zařízení staveniště NJZ EDU bez změny polohy a výšky komunikace – tato část stavby nevyžaduje umístění
- 3.2.3. SO113 – úprava silnice v km 2,060 – 3,260 – úprava řeší rozšíření komunikace na šířku zpevnění 6,50 m ve všech úsecích, kde šířka stávající silnice nedosahuje 5,50 m a kde to majetkoprávní poměry v území umožňují
- 3.2.4. SO 131 – napojení účelové komunikace na sil. III/15249 v km 0,920 – řeší napojení/sjezd pro zpřístupnění zařízení staveniště (budoucí účelové komunikace pro obsluhu zařízení staveniště)
- 3.2.5. SO 132 – napojení účelové komunikace na sil. III/15249 v km 1,563– řeší napojení/sjezd pro zpřístupnění zařízení staveniště (budoucí účelové komunikace pro obsluhu zařízení staveniště)
- 3.2.6. SO133 – napojení účelové komunikace na sil. III/15249 v km 2,388 – napojení/sjezd řeší zpřístupnění koridoru pro realizaci a budoucí obsluhu

koridoru stavby kanalizace „Odvedení srážkových vod z ploch zařízení staveniště NJZ EDU do Heřmanického potoka“

- 3.2.7. SO134 - napojení účelové komunikace na sil. III/15249 v km 2,575 – řeší napojení stávající nezpevněné účelové komunikace pro obsluhu pozemků
- 3.2.8. SO141 – řeší úpravy napojení tří stávajících samostatných sjezdů na pozemky vyvolané realizací úprav silnice III/15249 v rámci SO 113 ve staničení:
 - 3.2.8.1. km 2,264 vpravo
 - 3.2.8.2. km 2,272 vlevo
 - 3.2.8.3. km 2,575 vpravo

Článek II.

1. Usnesením 0701/13/2021/RK ze dne 20. 04. 2021 rozhodla Rada Kraje Vysočina vydat souhlas se stavebními záměry uvedenými v čl. I, odst. 3 a s dotčením pozemků, uvedených tamtéž, těmito stavbami. Současně rozhodla uzavřít nepojmenovanou smlouvu mezi Krajem Vysočina a investorem stavby.
2. Výše uvedeným usnesením Rady Kraje Vysočina vzniklo investorovi právo provést uvedené stavby na pozemcích:
 - 2.1. par. č. 376/5, k. ú. Skryje nad Jihlavou, obec Dukovany,
 - 2.2. par. č. 1530 a par. č. 302/1, oba k. ú. Heřmanice u Rouchovan, obec Rouchovany ve smyslu ustanovení § 184a stavebního zákona.
3. Usnesením 0701/13/2021/RK ze dne 20. 04. 2021 rozhodla Rada Kraje Vysočina vydat souhlas s pokácením dřevin, rostoucích na pozemku par. č. 302/1 v k. ú. Heřmanice u Rouchovan v rozsahu: hrušeň obecná – 3 ks, topol – 2 ks, třešeň ptačí – 4 ks, jabloň domácí – 1 ks.
4. Na základě výše uvedeného usnesení Kraj Vysočina pověřuje investora k podání žádosti o vydání rozhodnutí o kácení dřevin rostoucích mimo les, nebo o závazné stanovisko ke kácení dřevin rostoucích mimo les v rámci projednání stavby „Napojení NJZ EDU na dopravní infrastrukturu“.

Článek III.

1. Investor se zavazuje, že po realizaci staveb specifikovaných v čl. I, odst. 3 a po jejich geometrickém zaměření předloží do 90 dnů ode dne vydání kolaudačního souhlasu pro každou jednotlivou stavbu Kraji Vysočina 1 výtisk geometrického plánu a kopii kolaudačního souhlasu. V případě, že na základě geometrického zaměření vznikne potřeba majetkoprávního vypořádání, požádá investor ve stejné lhůtě o jeho provedení.
2. Investor se zavazuje, že části pozemků ve vlastnictví investora, dotčené výstavbou „Napojení NJZ EDU na dopravní infrastrukturu“ na pozemcích v k. ú. Skryje nad Jihlavou, obec Dukovany a v k. ú. Heřmanice u Rouchovan, budou po ukončení stavby geometricky zaměřené a budou bezúplatně převedené do vlastnictví Kraje Vysočina; s tím, že geometrický plán na oddělení pozemků v počtu 4 výtisků bude předložený Kraji Vysočina do 90 dnů ode dne vydání kolaudačního souhlasu.
3. Investor se zavazuje, že části pozemků, ve vlastnictví jiných vlastníků, dotčené výstavbou „Napojení NJZ EDU na dopravní infrastrukturu“ na pozemcích v k. ú. Skryje nad Jihlavou, obec Dukovany a v k. ú. Heřmanice u Rouchovan, budou po ukončení stavby geometricky zaměřené; investor zajistí jejich výkup od dosavadního vlastníka a bezúplatně je převede do vlastnictví Kraje Vysočina.
4. V případě, že nebudou investorem do čtrnácti let od podpisu této smlouvy započaty stavby, uvedené v článku 1, bod 3., ruší se tato smlouva opravňující provést stavbu na pozemku ve vlastnictví Kraje Vysočina od samého počátku.

Článek IV.

1. Skutečnosti ve smlouvě blíže neupravené se řídí příslušnými ustanoveními zákona č. 89/2012 Sb., občanský zákoník a zákona č. 183/2006 Sb., stavební zákon.

2. Smlouva se vyhotovuje ve 4 stejnopisech, z nichž jsou pro každého účastníka určeny 2 stejnopisy.
3. Tato smlouva bude sloužit jako jeden z dokladů k vydání územního rozhodnutí a stavebního povolení pro stavby investora specifikované v čl. I, odst. 3 v uvedených katastrálních územích, jejímž investorem je společnost Elektrárna Dukovany II, a. s.
4. Smluvní strany po přečtení smlouvy prohlašují, že smlouva je sepsána na základě jejich svobodné vůle, nikoli v tísní a za nápadně nevýhodných podmínek. Na důkaz tohoto připojují zástupci smluvních stran své podpisy.
5. Smlouva opravňující provést stavbu nabývá platnosti dnem podpisu smlouvy oběma smluvními stranami.
6. Smluvní strany berou na vědomí, že na tato smlouva bude uveřejněna v registru smluv podle zákona č. 340/2015 Sb., o zvláštních podmínkách účinnosti některých smluv, uveřejňování těchto smluv a o registru smluv (zákon o registru smluv), ve znění pozdějších předpisů. Pro účely uveřejnění v registru smluv smluvní strany navzájem prohlašují, že smlouva obsahuje obchodní tajemství či důvěrné informace, spočívající

Smluvní strany se zavazují, že před uzavřením smlouvy si vzájemně písemně odsouhlasí rozsah anonymizace smlouvy v souladu se zákonem o registru smluv. Kraj Vysočina zašle tuto smlouvu správci registru smluv k uveřejnění prostřednictvím registru smluv bez zbytečného odkladu, nejpozději však do 30 dnů od uzavření smlouvy. O uveřejnění v registru smluv bude Kraj Vysočina informovat druhou smluvní stranu bezodkladně zasláním potvrzení, které obdržel z registru smluv prostřednictvím datové schránky a na emailovou adresu vladimir.vales@cez.cz.

Smlouva nabývá účinnosti dnem jejího uveřejnění v registru smluv v souladu se zákonem o registru smluv.

Za Investora

V Praze dne 27. 4. 2021

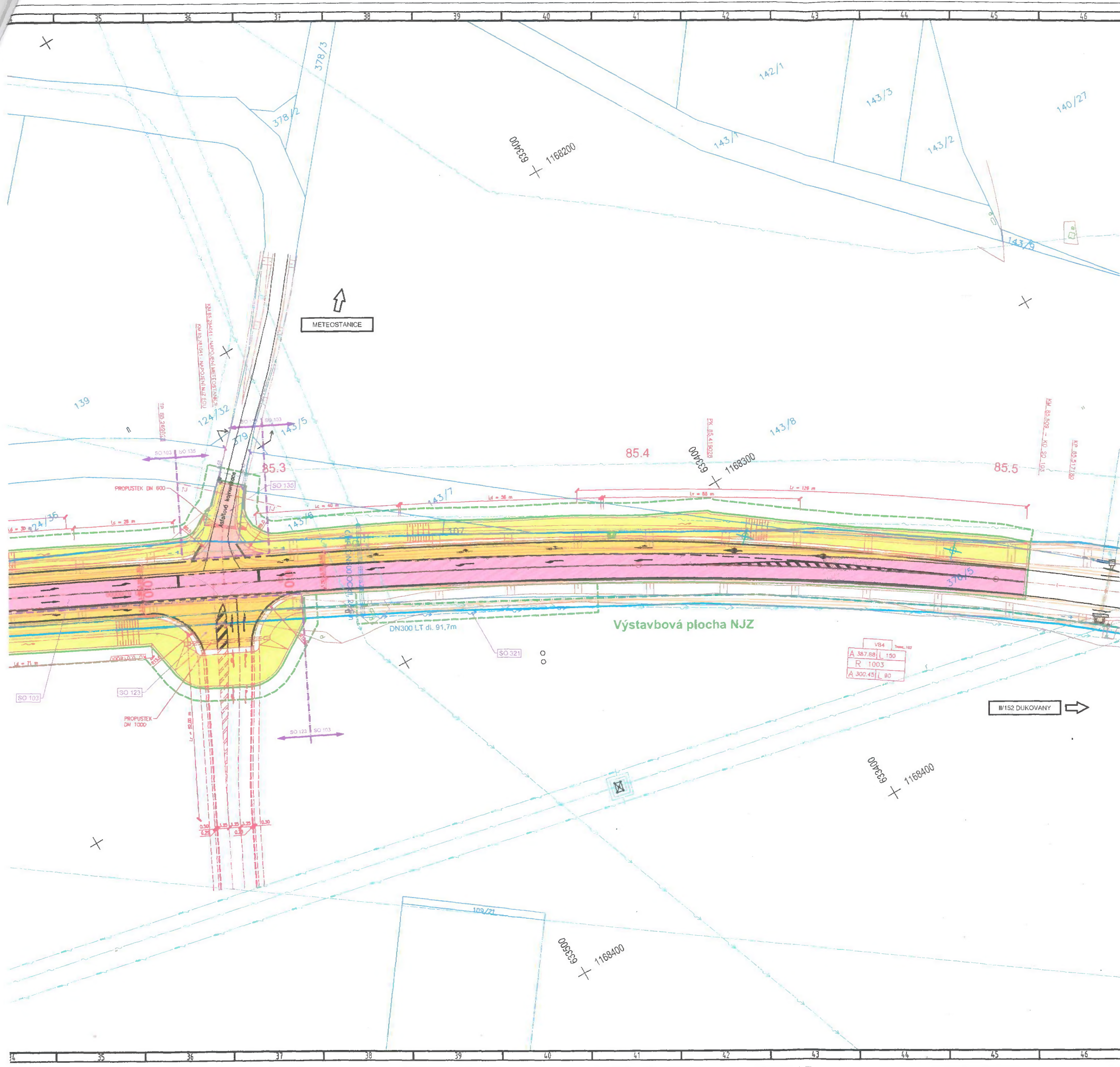
Za vlastníka pozemku

V Jihlavě dne 21. 04. 2021


Kraj Vysočina
Žižkova 57, 587 33 Jihlava

56


Mgr. Karel Janoušek
člen rady kraje



LEGENDA

- ASFALTOVÁ VOZOVKA - TDZ III, MIN. TL. 0,55 m
- ASFALTOVÁ VOZOVKA - TDZ IV, MIN. TL. 0,45 m
- ASFALTOVÁ VOZOVKA - TDZ VI, MIN. TL. 0,35 m
- ASFALTOVÁ VOZOVKA - OPRAVA STAV. VOZOVKY
- ZELEŇ
- VODOROVNÉ DOPRAVNÍ ZNAČENÍ
- SOUVISEJÍCÍ STAVBA II/152
- HRANICE AREÁLŮ
- HRANICE PARCEL
- HRANICE KATASTRÁLNÍCH ÚZEMÍ
- HRANICE TRVALÉHO ZÁBORU
- HRANICE DOČASNÉHO ZÁBORU
- HRANICE TRVALÉHO ZÁBORU SOUVISEJÍCÍ STAVBY II/152
- STROMY KE KÁCENÍ
- STROMY KE KÁCENÍ V RÁMCI SOUVISEJÍCÍ STAVBY II/152
- STROMY KE KÁCENÍ ZAJISTI SPRÁVCE KOMUNIKACE V RÁMCI ÚDRŽBY

STÁVAJÍCÍ SÍŤ

- RELÉOVÉ VEDENÍ
- EL. VEDENÍ NN
- EL. VEDENÍ VVN NADZEMNÍ
- EL. VEDENÍ VVN NADZEMNÍ SDELOVACÍ VEDENÍ
- VODOVOD

NOVÉ SÍŤE

- PŘELOŽKA VODOVODU
- OCHRANNÉ PÁSMO

SOUVISEJÍCÍ NOVÉ SÍŤE

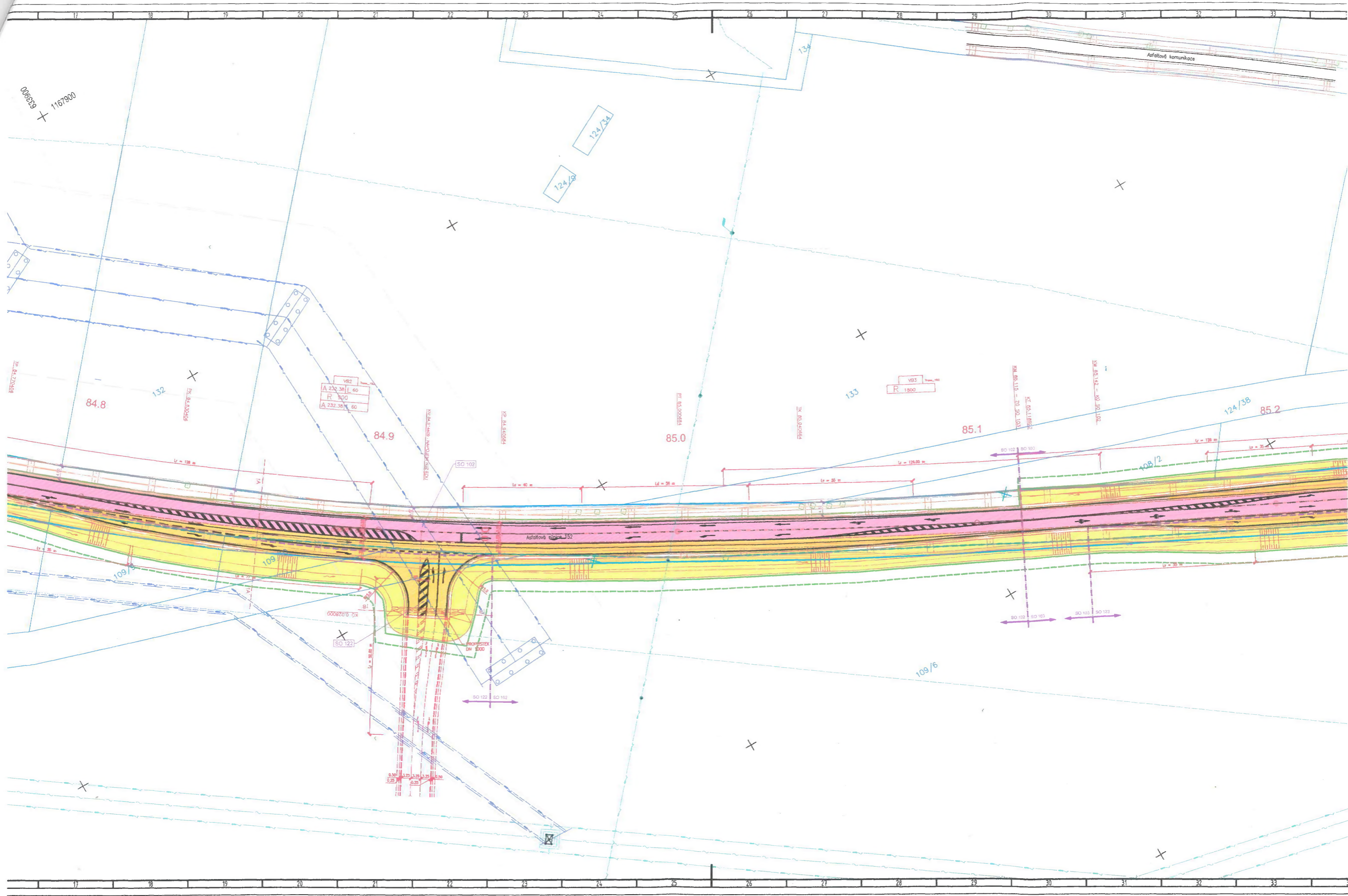
- EL. VEDENÍ VVN NADZEMNÍ
- EL. VEDENÍ VVN
- KANALIZACE DEŠŤOVÁ
- OCHRANNÉ PÁSMO

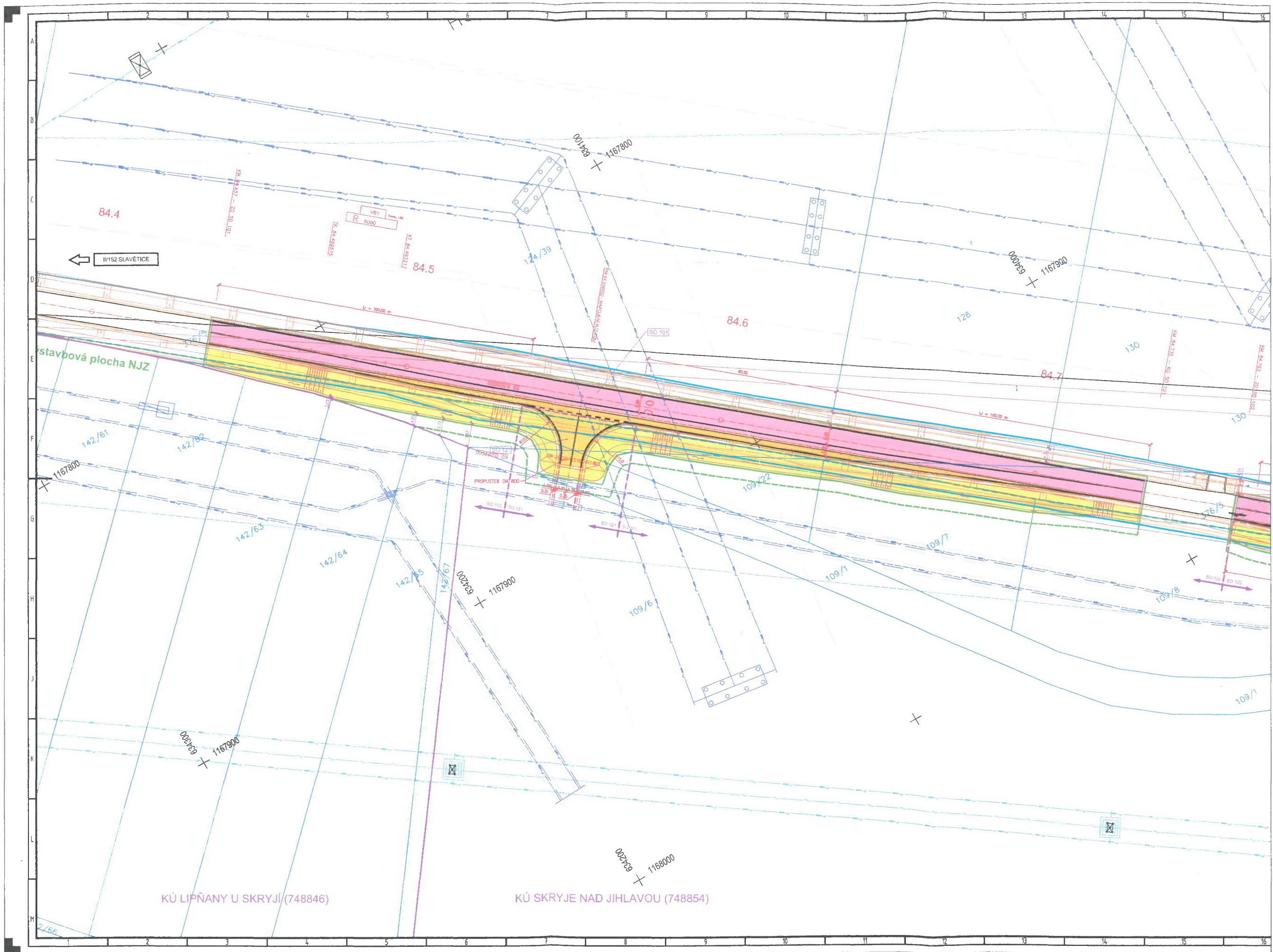
SEZNAM OBJEKTŮ :

SO	Název	Vlastník	Správa
SO 101	Úprava silnice II/152 v km 84,437 - 84,735	Kraj Vysočina	KSOSV
SO 102	Úprava silnice II/152 v km 84,783 - 85,142	Kraj Vysočina	KSOSV
SO 103	Úprava silnice II/152 v km 85,115 - 85,509	Kraj Vysočina	KSOSV
SO 111	Úprava silnice III/15249 v km 0,904 - 0,935	Kraj Vysočina	KSOSV
SO 112	Úprava silnice III/15249 v km 1,547 - 1,579	Kraj Vysočina	KSOSV
SO 113	Úprava silnice III/15249 v km 2,090 - 2,263	Kraj Vysočina	KSOSV
SO 121	Nápojení úložné komunikace na sil. II/152 v km 84,582	EDU II, a.s.	EDU II, a.s.
SO 122	Nápojení úložné komunikace na sil. II/152 v km 84,914	EDU II, a.s.	EDU II, a.s.
SO 123	Nápojení úložné komunikace na sil. II/152 v km 85,281	EDU II, a.s.	EDU II, a.s.
SO 131	Nápojení úložné komunikace na sil. III/15249 v km 0,920	EDU II, a.s.	EDU II, a.s.
SO 132	Nápojení úložné komunikace na sil. III/15249 v km 1,563	EDU II, a.s.	EDU II, a.s.
SO 133	Nápojení úložné komunikace na sil. III/15249 v km 2,285	EDU II, a.s.	EDU II, a.s.
SO 134	Úprava napojení úložné komunikace na sil. III/15249 v km 2,575	Obec Roudotvany	Obec Roudotvany
SO 135	Úprava napojení úložné komunikace na sil. II/152 v km 85,294	ČR, ČHMÚ	ČHMÚ
SO 141	Úprava silnicích sjezdů	Obec Roudotvany	Obec Roudotvany
SO 321	Přeložka vodovodu VAS na sil. II/152 v km 85,329	Vodárenská akciová společnost, a. s.	Vodárenská akciová společnost, a. s.

MAXIMÁLNÍ VÝŠKA STAVBY:
 ABSOLUTNÍ = 401,56 m n. m.
 RELATIVNÍ = 1,78 m

Soutěžní výkres S. JTSK Výkresový systém Bati p.n.		Pracovní číslo Rozpisová příloha S. 102 86 Údržba	
Objekt DPO	Pracovní číslo DPO	Pracovní číslo DPO	Pracovní číslo DPO
Stavba NJZ EDU - Soubor staveb v areálu podnikového území NJZ EDU - výstavbová plocha NJZ		Dělní Právní ústav	
Klíčové záležitosti Dokumentace s účelovými výkresy a výkresy v rámci realizace a umístění stavby		Pracovní číslo 395	
Název výkresu C. SITUACNÍ VÝKRESY C.3.1 KOORDINAČNÍ SITUACNÍ VÝKRES - ČÁST 1		Pracovní číslo 1500	
Vypracoval Ing. Petra Plázková	Technická spolupráce Ing. Radek Karel	Číslo 05/2020	Pracovní číslo 1500
Kontrola Ing. Zdeněk Langerák	Ing. Radek Karel	Seznam DPO 2. n. 2. 01494800 DVC	Pracovní číslo 24 v. 14
Zakázka číslo 29-5320-30-008	Pracovní číslo DPO 190138	Pracovní číslo 1500	Pracovní číslo 2444 1500 2520



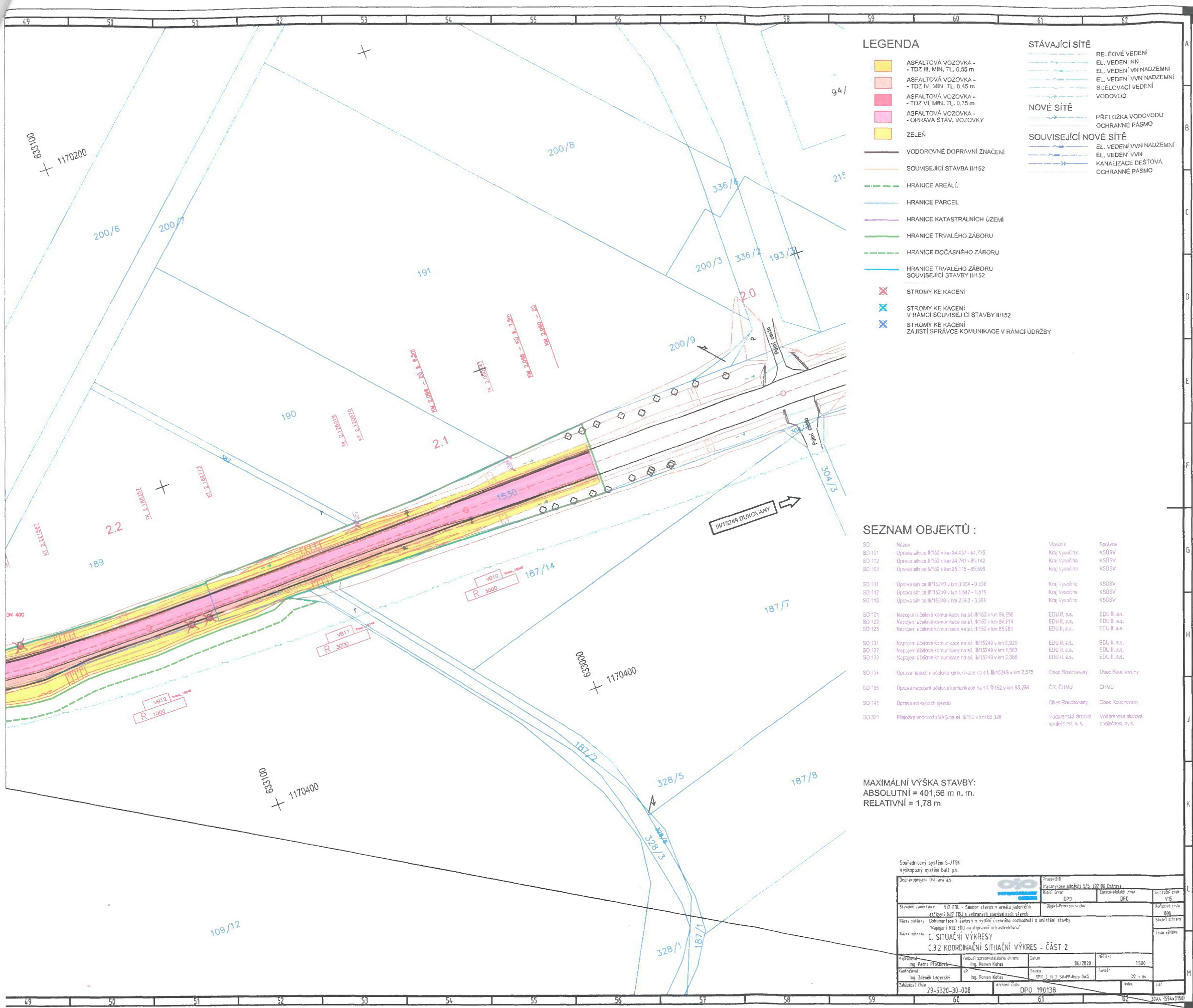


M152 SLAVĚTICE

stavbová plocha NJZ

KÚ LIPŇANY U SKRYJÍ (748846)

KÚ SKRYJE NAD JIHLAVOU (748854)



LEGENDA

- ASFALTOVÁ VOZOVKA - TDZ III, MIN. TL. 0,55 m
- ASFALTOVÁ VOZOVKA - TDZ IV, MIN. TL. 0,45 m
- ASFALTOVÁ VOZOVKA - TDZ VI, MIN. TL. 0,35 m
- ASFALTOVÁ VOZOVKA - OPRAVA STAV. VOZOVKY
- ZELENĚ
- VODOROVNÉ DOPRAVNÍ ZNAČENÍ
- SOUVISEJÍCÍ STAVBA II/152
- HRANICE AREÁLŮ
- HRANICE PARCEL
- HRANICE KATASTRÁLNÍCH ÚZEMÍ
- HRANICE TRVALÉHO ZÁBORU
- HRANICE DOČASNÉHO ZÁBORU
- HRANICE TRVALÉHO ZÁBORU SOUVISEJÍCÍ STAVBY II/152
- STROMY KE KÁCENÍ
- STROMY KE KÁCENÍ V RAMCI SOUVISEJÍCÍ STAVBY II/152
- STROMY KE KÁCENÍ ZAJISTI SPRÁVCE KOMUNIKACE V RAMCI ÚDRŽBY

STÁVAJÍCÍ SÍTĚ

- RELÉOVÉ VEDENÍ
- EL. VEDENÍ VN
- EL. VEDENÍ VN NADZEMNÍ
- EL. VEDENÍ VN NADZEMNÍ
- SÍŤOVACÍ VEDENÍ
- VODOVOD

NOVÉ SÍTĚ

- PŘELOŽKA VODOVODU
- OCHRANNÉ PÁSMO

SOUVISEJÍCÍ NOVÉ SÍTĚ

- EL. VEDENÍ VN NADZEMNÍ
- EL. VEDENÍ VN
- KANALIZACE DEŠŤOVÁ
- OCHRANNÉ PÁSMO

SEZNAM OBJEKTŮ :

SO	Název	Výstavitel	Společnost
SO 101	Úprava sítě II/152 v km 84,437 - 84,735	Kraj Vysočina	KSÚSV
SO 102	Úprava sítě II/152 v km 84,765 - 85,142	Kraj Vysočina	KSÚSV
SO 103	Úprava sítě II/152 v km 85,115 - 85,599	Kraj Vysočina	KSÚSV
SO 111	Úprava sítě II/15249 v km 0,994 - 0,938	Kraj Vysočina	KSÚSV
SO 112	Úprava sítě II/15249 v km 1,547 - 1,579	Kraj Vysočina	KSÚSV
SO 113	Úprava sítě II/15249 v km 2,660 - 3,260	Kraj Vysočina	KSÚSV
SO 121	Nápojení úložné komunikace na síl. II/152 v km 84,556	EDU II, a.s.	EDU II, a.s.
SO 122	Nápojení úložné komunikace na síl. II/152 v km 84,614	EDU II, a.s.	EDU II, a.s.
SO 123	Nápojení úložné komunikace na síl. II/152 v km 85,281	EDU II, a.s.	EDU II, a.s.
SO 131	Nápojení úložné komunikace na síl. II/15249 v km 0,930	EDU II, a.s.	EDU II, a.s.
SO 132	Nápojení úložné komunikace na síl. II/15249 v km 1,563	EDU II, a.s.	EDU II, a.s.
SO 133	Nápojení úložné komunikace na síl. II/15249 v km 2,398	EDU II, a.s.	EDU II, a.s.
SO 154	Úprava napojení úložné komunikace na síl. II/15249 v km 2,575	Obec Račkovany	Obec Račkovany
SO 195	Úprava napojení úložné komunikace na síl. II/152 v km 85,284	ČR, ČHMÚ	ČHMÚ
SO 141	Úprava stávajících stěžků	Obec Račkovany	Obec Račkovany
SO 321	Přeložka vodovodu VAS na síl. II/152 v km 85,308	Vodárenská akciová společnost, a. s.	Vodárenská akciová společnost, a. s.

MAXIMÁLNÍ VÝŠKA STAVBY:
ABSOLUTNÍ = 401,56 m n. m.
RELATIVNÍ = 1,78 m

Souřadnicový systém S-JTSK
Výškopojný systém BaU p.v.

Dejvicko, Ostava a.s.	Pracovník Ing. Petr Pěšínský	Pracovník Ing. Roman Kolář	Pracovník Ing. Radek Karel	Pracovník Ing. Radek Karel	Pracovník Ing. Radek Karel
Stavění stavebnice	NEJ EDU - Souhrn stavby v areálu stávajícího zařízení NEJ EDU a vybraných sousedících staveb	Objekt: Převodní stavení	DPO	DPO	DPO
Kámen výkresy	Documentace k žádosti o vydání územního rozhodnutí a umístění stavby "Nápojení NEJ EDU na dopravní infrastrukturu"				
Kámen výkresy	C. SITUÁČNÍ VÝKRESY C.3.2 KOORDINAČNÍ SITUÁČNÍ VÝKRES - ČÁST 2				
Výstavitel	Ing. Petr Pěšínský	Vedoucí projektového ústavu	Ing. Roman Kolář	Datum	06/2023
Vypracoval	Ing. Zdeněk Jeřábek	Stavba	Objekt: Převodní stavení	Formát	30 x A4
Zakázka číslo	29-5320-30-008	Pracovník číslo	DPO 190138	Číslo	1500

