

**SMLOUVA O VÝPŮJČCE TECHNICKÉHO ZAŘÍZENÍ A SYSTÉMU** POLICIE ČESKÉ REPUBLIKY  
určeného pro kontrolu úhrady časového poplatku Krajské ředitelství policie Libereckého kraje  
Odbor internetových a komunikačních technologií

(dále jen "Smlouva")

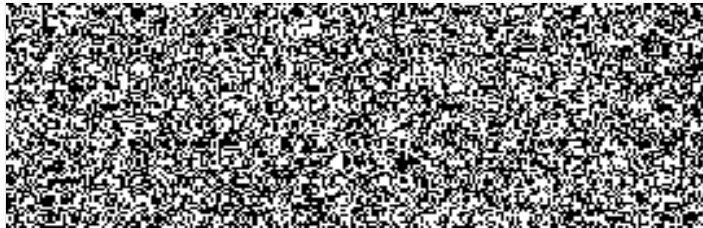
Došlo:	19-11-2020
Č. j.:	KRPL-87619-2 /ČJ-2020-181
Počet listů:	4
Přílohy:	1/4

uzavřená v souladu s § 2193 a násl. zákona č. 89/2012 Sb., občanský zákoník, ve znění pozdějších předpisů (dále jako „Občanský zákoník“)

mezi

**Půjčitel:** CENDIS, s. p.  
**Sídlo:** nábřeží Ludvíka Svobody 1222/12, 110 15 Praha 1  
**IČO:** 00311391  
**DIČ:** CZ00311391  
**Zápsaný:** pod sp. zn. ALX 706 u Městského soudu v Praze  
**Oprávněný zástupce:**  
**Kontaktní osoba:**

Určená osoba:

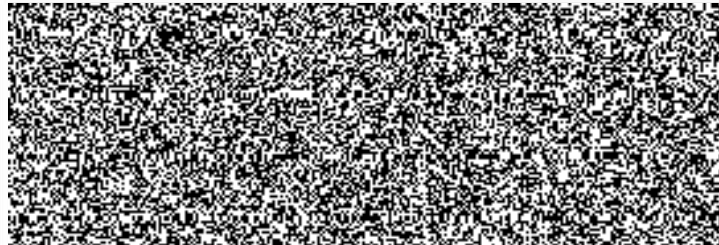


(dále jen jako „Půjčitel“)

a

**Vypůjčitel:** Česká republika – Krajské ředitelství policie Libereckého kraje  
**Sídlo:** Náměstí Dr. E. Beneše 24, 460 32 Liberec I  
**IČO:** 72050501  
**Útvar:** odbor služby dopravní policie  
**Adresa:** U Opatrovny 361/2, Liberec IV - Perštýn  
**Oprávněný zástupce:** plk. Ing. Vladimír Libnar, náměstek ředitele pro ekonomiku,  
**Kontaktní osoba:**

Určená osoba:



(dále jen jako „Vypůjčitel“)

(Půjčitel a Vypůjčitel dohromady také jako „Smluvní strany“)

## 1 PREAMBULE

- 1.1 Půjčitel je státním podnikem, tedy právnickou osobou provozující podnikatelskou činnost ve smyslu zákona č. 77/1997 Sb., o státním podniku, ve znění pozdějších předpisů, který byl založen Českou republikou, a jejímž jménem vykonává funkci zakladatele, Ministerstva dopravy. Zakládací listina Půjčitele, která určuje jeho předmět činnosti, umožňuje Půjčiteli vykonávat činnosti a poskytovat služby, které tvoří předmět této Smlouvy.
- 1.2 Vypůjčitel je ozbrojený bezpečnostní sbor České republiky zřízený zákonem č. 283/1991 Sb., o Policii České republiky, ve znění pozdějších předpisů. Postavení Vypůjčitele v současné době upravuje zákon č. 273/2008 Sb., o Policii České republiky. Vypůjčitel zajišťuje v souladu se zákonem č. 13/1997 Sb., o pozemních komunikacích mj. kontrolu úhrady časového poplatku na zpoplatněných komunikacích prostřednictvím silničních hlídek a následné řešení přestupků.
- 1.3 Dne 5.9.2019 byl přijat zákon č. 227/2019 Sb., kterým se mění zákon č. 13/1997 Sb., o pozemních komunikacích, ve kterém s účinností od 1.1.2021 zavádí výběr časového poplatku ve smyslu § 21a odst. 1 a vedení evidence vozidel v systému časového zpoplatnění dle § 21c.
- 1.4 Dne 3.3.2020 uzavřel Půjčitel se Státním fondem dopravní infrastruktury (dále jen „SFDI“) Smlouvu o návrhu, vývoji, implementaci a správě informačního systému elektronické dálniční známky, který bude informačním systémem veřejné správy a který bude sloužit k evidenci motorových vozidel nejméně se čtyřmi koly, jejichž povolená hmotnost činí nejvýše 3,5 tuny, oprávněných k použití zpoplatněné pozemní komunikace a zajištění podpory kontroly na pozemních komunikacích (dále také „projekt EDAZ“ a „smlouva EDAZ“).
- 1.5 Součástí projektu EDAZ na základě výše uvedené smlouvy je mj. také poskytnutí služby zajištění mobilní kontroly úhrady časových poplatků, která se skládá z:
  - 1.5.1 vytvoření a zprovoznění technické části systému mobilní kontroly EDAZ, tj. zejména montáž a instalace hardwarového vybavení za účelem provozu mobilní kontroly EDAZ sestávající z TCP/IP kamery, tabletu, zdroje a příslušenství (dále jen „**Technické zařízení**“),
  - 1.5.2 vytvoření softwarového vybavení části systému mobilní kontroly EDAZ určené pro kontrolu úhrady časového poplatku (dále jen „**Systému**“).
- 1.6 Systém mobilní kontroly je určen pro kontrolu úhrady časového poplatku mobilními hlídkami na zpoplatněných komunikacích. Náklady na vytvoření, zprovoznění, poskytnutí, opravy a údržbu Technických zařízení a Systému hradí Půjčitel SFDI na základě smlouvy EDAZ.

## 2 ÚČEL SMLOUVY

- 2.1 Půjčitel na základě této Smlouvy poskytne bezúplatně Vypůjčiteli Technické zařízení a Systém tak, aby byl Vypůjčitel schopen po celou dobu platnosti a účinnosti této Smlouvy plnit řádně své působnosti a pravomoci uvedené v odst. 1.2 této Smlouvy, týkající se kontroly úhrady časového poplatku na zpoplatněných komunikacích.
- 2.2 Účelem této Smlouvy je úprava práv a povinností Smluvních stran souvisejících s vypůjčeným Technickým zařízením, Systémem a jeho používáním uživateli Vypůjčitele.

## 3 PŘEDMĚT SMLOUVY

- 3.1 Předmětem této Smlouvy je závazek Půjčitele:
  - 3.1.1 poskytnout Vypůjčiteli Technické zařízení a Systém v souladu se specifikací, která je uvedena v příloze č. 1 této Smlouvy,

- 3.1.2 poskytnout Vypůjčiteli školení uživatelů Vypůjčitele pro použití Technického zařízení a Systému v souladu s podmínkami uvedenými v příloze č. 2 této Smlouvy,
- 3.1.3 poskytovat Vypůjčiteli služby zajišťující podporu provozu Technického zařízení a Systému v souladu s parametry úrovně poskytovaných služeb specifikovaných v příloze č. 3 této Smlouvy.

#### **4 MÍSTO A DOBA PLNĚNÍ**

- 4.1 Místem plnění předmětu této Smlouvy je pracoviště Vypůjčitele, uvedené v seznamu příloze č. 6 této Smlouvy.
- 4.2 Plnění předmětu této Smlouvy bude Vypůjčiteli poskytováno po dobu platnosti a účinnosti této Smlouvy tak, aby byla zajištěna řádná funkčnost Technického zařízení a Systému, a aby byl Vypůjčitel schopen po celou dobu platnosti a účinnosti této Smlouvy plnit řádně svou působnost a pravomoci vyplývající z odst. 1.2 této Smlouvy, týkající se kontroly úhrady časového poplatku na zpoplatněných komunikacích.

#### **5 PROTOKOLÁRNÍ PŘEDÁNÍ A PŘEVZETÍ TECHNICKÉHO ZAŘÍZENÍ A SYSTÉMU**

- 5.1 Předání, převzetí, instalace a zprovoznění Technického zařízení a Systému v místě plnění je potvrzeno podpisem jednoho či více následujících protokolů:
  - 5.1.1 Předávací protokol podle vzoru uvedeného v příloze č. 4 této Smlouvy, ve kterém je uveden zejména seznam předávaného Technického zařízení, datum předání, jméno a podpis kontaktní osoby Půjčitele a jméno a podpis kontaktní osoby Vypůjčitele;
  - 5.1.2 Vzor protokolu o výměně vadného (nebo poškozeného) Technického zařízení je uveden v příloze č. 5 této Smlouvy. Půjčitelem vyplněný protokol bude předán osobně Vypůjčiteli spolu s náhradním Technickým zařízením, které bude předmětem výměny.
  - 5.1.3 Výměna (tj. předání a převzetí) předmětného Technického zařízení bude provedena určenými osobami, uvedenými v záhlaví této Smlouvy nebo v příloze č. 6 této Smlouvy.
- 5.2 Vyplněné a určenými osobami podepsané protokoly dle této Smlouvy jsou obě Smluvní strany povinny uchovávat po celou dobu účinnosti této Smlouvy. Tyto protokoly budou vždy vyhotoveny ve dvou výtiscích s platností originálu s tím, že jeden obdrží Půjčitel a jeden Vypůjčitel.

#### **6 PRÁVA A POVINNOSTI SMLUVNÍCH STRAN**

- 6.1 Smluvní strany se zavazují při realizaci této Smlouvy k dodržování a ochraně práv průmyslového a jiného duševního vlastnictví, jakož i práv, spadajících do autorského práva v rozsahu článku 9 této Smlouvy, ochrany obchodního tajemství podle příslušných platných právních norem.
- 6.2 Smluvní strany se zavazují poskytnout si vzájemnou součinnost v takovém rozsahu, aby nebyly ohroženy, popř. porušeny sjednané podmínky a termíny plnění této Smlouvy.
- 6.3 Práva a povinnosti Půjčitele:
  - 6.3.1 Půjčitel je oprávněn plnit tuto Smlouvu prostřednictvím vlastních zaměstnanců, případně dodavatelů a jejich poddodavatelů; v případě plnění dodavatelů Půjčitele a/nebo jejich poddodavatelů nese Půjčitel odpovědnost vůči Vypůjčiteli, jako by plnil sám.

- 6.3.2 Půjčitel se zavazuje v rámci plnění předmětu této Smlouvy zajistit pro Vypůjčitele právo používat patenty, ochranné známky, licence, průmyslové vzory, know-how, software a další práva z duševního vlastnictví, která jsou nezbytná pro plnění předmětu této Smlouvy a používání Technického zařízení a Systému Vypůjčitelem.
- 6.3.3 Půjčitel může po vzájemné dohodě s Vypůjčitelem změnit počet a typ poskytnutého Technického zařízení; v případě odvozu Technického zařízení dohodne Půjčitel v odpovídajícím předstihu s určenou osobou Vypůjčitele časový plán odvozu tohoto Technického zařízení; o předání a převzetí Technického zařízení bude pořízen předávací protokol s náležitostmi dle přílohy č. 5 této Smlouvy.
- 6.3.4 Půjčitel je oprávněn v odůvodněných případech podle této Smlouvy po dohodě a za přítomnosti určené osoby Vypůjčitele vstupovat do objektů, kde je poskytnuté Technické zařízení umístěno za účelem plnění předmětu této Smlouvy.
- 6.3.5 Půjčitel se dále zavazuje plnit předmět této Smlouvy v provozní a úřední době Vypůjčitele, nedohodnou-li se Smluvní strany v konkrétních případech jinak.
- 6.4 Práva a povinnosti Vypůjčitele:
- 6.4.1 Vypůjčitel se zavazuje protokolárním způsobem podle přílohy č. 4 této Smlouvy převzít od Půjčitele plnění této Smlouvy.
- 6.4.2 Vypůjčitel se zavazuje provádět běžnou denní údržbu zařízení dle pokynů výrobce dílčích komponent Technického zařízení uvedených v návodu, který byl dodán spolu s Technickým zařízením, dále na vyžádání a po předchozí domluvě umožnit Půjčiteli provést kontrolu, inventarizaci a profylaxi (preventivní údržbu) Technického zařízení poskytnutého Příjemci na základě této Smlouvy, inventarizace a profylaxe mohou být Půjčitelem provedeny i v rámci servisního zásahu.
- 6.4.3 Vypůjčitel se zavazuje dodržovat bezpečnostní a provozní pokyny Půjčitele pro provoz Systému, se kterými jsou uživatelé Vypůjčitele seznámeni formou školení a/nebo platné uživatelské dokumentace.
- 6.4.4 Vypůjčitel se zavazuje nakládat s poskytnutým Technickým zařízením s péčí řádného hospodáře zejména tak, aby nedošlo k jeho ztrátě, odcizení, zcizení, poškození či opotřebení nad rámec běžného opotřebení; v případě porušení těchto povinností Vypůjčitelem a vzniku skutečné škody na Technickém zařízením ve smyslu platných právních předpisů je Půjčitel oprávněn požadovat po Vypůjčiteli náhradu vzniklé škody v prokázané výši.
- 6.4.5 Vypůjčitel se zavazuje používat Technické zařízení pouze za určeným účelem, popsáním v odst. 1.2.
- 6.4.6 Vypůjčitel se zavazuje hlásit veškeré závady na Technickém zařízením bez zbytečného odkladu po jejich zjištění způsobem uvedeným příloze č. 2 této Smlouvy.
- 6.4.7 Vypůjčitel se zavazuje konzultovat s dispečinkem Půjčitele objednávání nebo zadávání všech podstatných servisních zásahů/výměn.
- 6.4.8 Vypůjčitel se zavazuje zajistit, aby obsluhu poskytnutého Technického zařízení prováděly pouze proškolení uživatelé Vypůjčitele.
- 6.4.9 Vypůjčitel se zavazuje zajistit, aby při manipulaci s Technickým zařízením byly dodrženy bezpečnostní podmínky požadované výrobcem jednotlivých komponent v uživatelské příručce, která byla dodána spolu s Technickým zařízením a umožní zajištění ochrany osobních údajů, jakož i bezpečnost Systému a Technického zařízení.

- 6.4.10 Technické zařízení a Systém jsou poskytnuty pouze k užívání Vypůjčiteli a jakékoliv užívání v rozporu s účelem, uvedeným v odst. 1.2 je zakázáno; porušení tohoto zákazu bude považováno za podstatné porušení této Smlouvy.
- 6.4.11 Vypůjčitel není oprávněn provádět jakékoliv změny na poskytnutém Technickém zařízení ani zásahy do Systému; v případě nedodržení podmínek v tomto odstavci uvedených, nese Vypůjčitel odpovědnost za vady a škody v rozsahu čl. 10 této Smlouvy.

## **7 CENA**

- 7.1 Předmět Smlouvy byl Vypůjčiteli poskytnut bezúplatně.
- 7.2 Obvyklé náklady spojené s užíváním Technického zařízení a Systému nese Vypůjčitel.

## **8 PLATNOST A UKONČENÍ SMLOUVY**

- 8.1 Tato Smlouva nabývá platnosti dnem jejího podpisu oběma Smluvními stranami a účinnosti dnem jejího uveřejnění v registru smluv dle odst. 14.8.
- 8.2 Tato Smlouva se uzavírá na dobu určitou, a to do 31.12.2024, což je doba platnosti a účinnosti smlouvy EDAZ.
- 8.3 V případě, že smlouva EDAZ mezi SFDI a Půjčitelem bude prodloužena, popř. pozbude účinnosti dříve, zavazují se Smluvní strany jednat o změně platnosti a účinnosti této Smlouvy, přičemž tato Smlouva může být předčasně ukončena nebo prodloužena na základě písemné dohody obou Smluvních stran formou písemného dodatku k této Smlouvě stvrzeného podpisy obou Smluvních stran. Tato Smlouva může být rovněž ukončena písemnou výpovědí bez udání důvodu s výpovědní lhůtou tři (3) měsíce. Ukončení smlouvy dohodou nebo výpovědí se řídí příslušným ustanovením občanského zákoníku.
- 8.4 Vypůjčitel je povinen nejpozději do třiceti (30) dní po ukončení platnosti a účinnosti této Smlouvy zajistit vrácení Technického zařízení a Systému Půjčiteli, nebude-li Smluvními stranami dohodnuto jinak.
- 8.5 O vrácení Technického zařízení a Systému Vypůjčitelem Půjčiteli bude sepsán protokol, ve kterém bude uveden zejména seznam vráceného zařízení, jméno a podpis určené osoby Vypůjčitele, jméno a podpis určené osoby Půjčitele. Protokol bude vždy vyhotoven ve dvou (2) výtiscích s platností originálu s tím, že jeden (1) obdrží Vypůjčitel a jeden Půjčitel.

## **9 AUTORSKÉ PRÁVO A PRÁVO UŽITÍ**

- 9.1 Součástí plnění podle této Smlouvy je i poskytnutí Systému Vypůjčiteli. Tento Systém je autorským dílem ve smyslu § 65 a násl. zákona č. 121/2000 Sb., o právu autorském, o právech souvisejících s právem autorským a o změně některých zákonů (autorský zákon), ve znění pozdějších předpisů.
- 9.2 Vypůjčitel získává na základě této Smlouvy nevýhradní nepřenositelné právo Systém užívat, a to po dobu účinnosti této Smlouvy a s omezením na území České republiky. Vypůjčitel není oprávněn poskytnout třetím osobám licence, resp. podlicence k užívání Systému poskytnutého Příjemci na základě této Smlouvy.
- 9.3 Vypůjčitel není oprávněn k jakýmkoliv úpravám a opravám Systému.

## 10 OCHRANA OSOBNÍCH ÚDAJŮ

- 10.1 Správcem osobních údajů, které jsou pořizovány Technickým zařízením a zpracovávány prostřednictvím Systému, je na základě zákona č. 13/1997 Sb., o pozemních komunikacích, SFDI.
- 10.2 Na základě smlouvy EDAZ je zpracovatelem osobních údajů v Systému Půjčitel, přičemž bude zpracovávat osobní údaje v rozsahu:
- 10.2.1 státní poznávací značka,
  - 10.2.2 další údaje dle § 21a odst. 4 písm. b) až e) zákona o pozemních komunikacích,
  - 10.2.3 případně další kategorie osobních údajů související se zpracováním osobních údajů v rámci projektu EDAZ.
- 10.3 Půjčitel je na základě smlouvy o projektu EDAZ povinen zpřístupněné osobní údaje zpracovávat a chránit v souladu s požadavky vyplývajícími z Nařízení Evropského parlamentu a Rady (EU) č. 2016/679 ze dne 27. dubna 2016 a zákona č. 110/2019 Sb., o zpracování osobních údajů.

## 11 POVINNOST NAHRADIT ŠKODU

- 11.1 Každá ze Smluvních stran je povinna nahradit škodu způsobenou v souvislosti s porušením obecně závazných právních předpisů a porušením této Smlouvy. Obě Smluvní strany se zavazují vyvíjet maximální úsilí k předcházení vzniku újmy a minimalizaci její případné výše.
- 11.2 Smluvní strany se zavazují písemně upozornit druhou Smluvní stranu bez zbytečného odkladu na překážky vzniklé podle § 2913 odst. 2 Občanského zákoníku, ve znění pozdějších předpisů bránící řádnému plnění této Smlouvy.
- 11.3 Žádná ze Smluvních stran není odpovědná za nesplnění svého závazku, vyplývajícího z této Smlouvy, prokáže-li, že jí ve splnění tohoto závazku dočasně nebo trvale bránila mimořádná nepředvídatelná a nepřekonatelná překážka vzniklá nezávisle na její vůli (§ 2913 odst. 2 Občanského zákoníku).
- 11.4 Nebezpečí škody na Technickém zařízení a Systému přechází na Vypůjčitele okamžikem převzetí Technického zařízení Vypůjčitelem a podpisem příslušného protokolu dle přílohy č. 3 této Smlouvy.
- 11.5 Vypůjčitel nese plnou odpovědnost za vady a škody způsobené na poskytnutém Technickém zařízení a/nebo Systému, způsobené zejména:
- 11.5.1 při vzniku škody provozováním poskytnutého Technického zařízení a Systému v rozporu s pokyny Půjčitele (zejména bezpečnostními a technickými),
  - 11.5.2 při vzniku škody neoprávněným nebo neodborným zásahem (obsluhou) či nesprávným užitím poskytnutého Technického zařízení a Systému Vypůjčitelem nebo třetí osobou, které to Vypůjčitel umožnil,
  - 11.5.3 úpravou nebo jakýmkoliv jiným zásahem do poskytnutého Technického zařízení a Systému Vypůjčitelem nebo osobou, které to Vypůjčitel umožnil,
  - 11.5.4 zanedbáním předepsané údržby ze strany Vypůjčitele,
  - 11.5.5 ztrátou, odcizením, úmyslným či nedbalostním poškozením poskytnutého Technického zařízení způsobených Vypůjčitelem či třetí osobou, pokud k tomu došlo v důsledku protiprávního jednání Vypůjčitele,
  - 11.5.6 odmítnutím přístupu Půjčiteli do místa plnění, nebo jiným způsobem znemožněním předání a převzetí Technického zařízení.

## 12 HLÁŠENÍ POŽADAVKŮ

- 12.1 Veškeré požadavky vzniklé v rámci plnění předmětu této Smlouvy Vypůjčitel ohlásí bezodkladně po jejich zjištění telefonicky na službu dispečinku Půjčitele za podmínek a v rozsahu dle přílohy č. 2 této Smlouvy.
- 12.2 Služba dispečink Půjčitele je pro uživatele Vypůjčitele bezplatná.

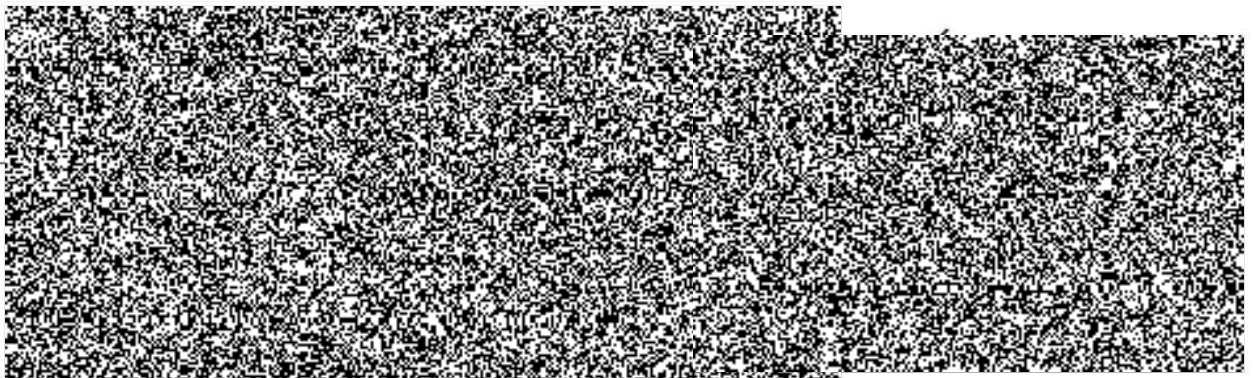
## 13 ŘEŠENÍ SPORŮ

- 13.1 Smluvní strany se zavazují vyvinout maximální úsilí k odstranění vzájemných sporů, vzniklých na základě této Smlouvy, nebo v souvislosti s touto Smlouvou a k jejich vyřešení, zejména prostřednictvím jednání oprávněných zástupců obou Smluvních stran. Na těchto jednáních bude vždy vyhotoven písemný zápis podepsaný oprávněnými zástupci obou Smluvních stran.
- 13.2 Nedohodnou-li se Smluvní strany na způsobu řešení vzájemného sporu, má každá ze Smluvních stran právo předložit spor k rozhodnutí příslušnému soudu.

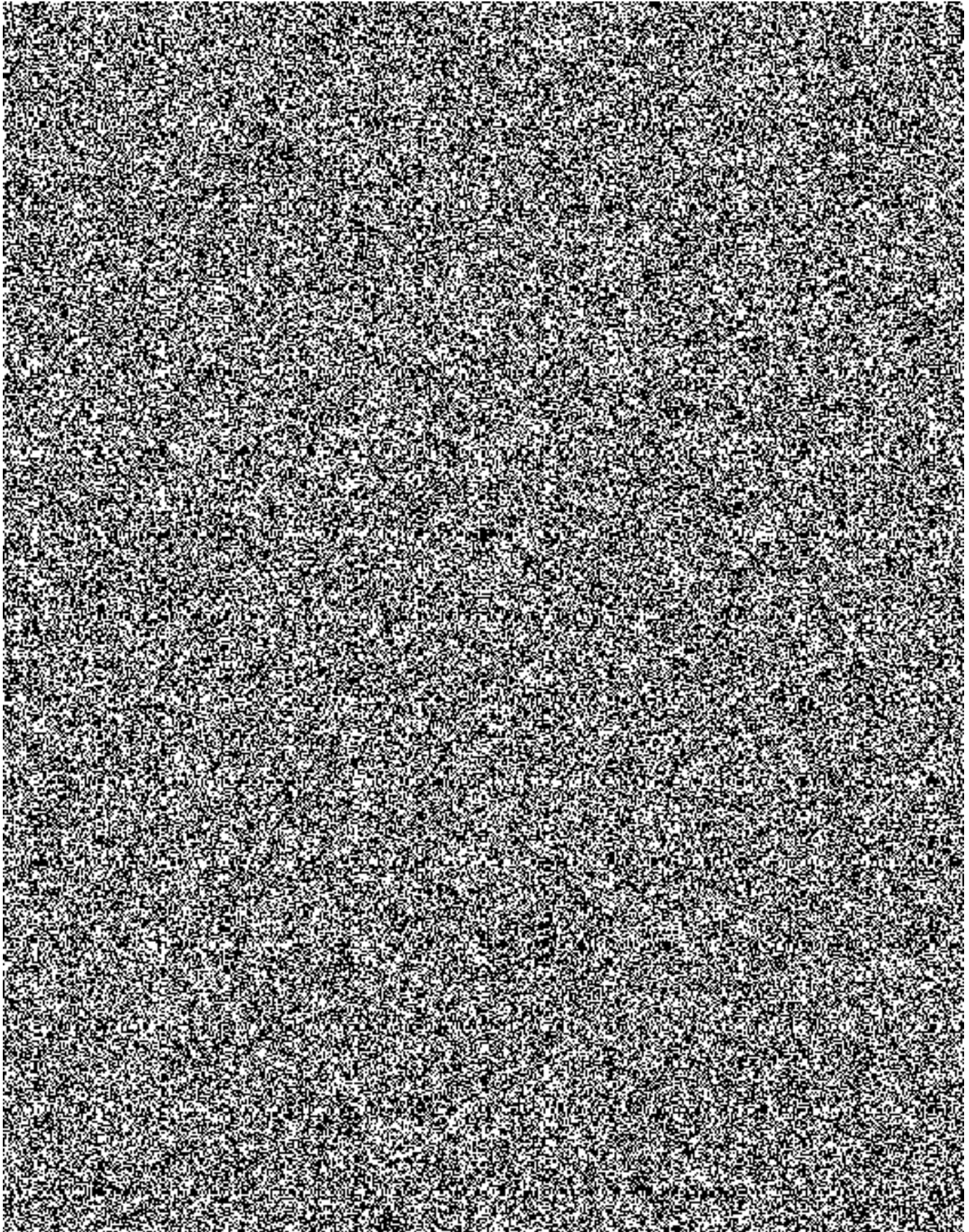
## 14 ZÁVĚREČNÁ USTANOVENÍ

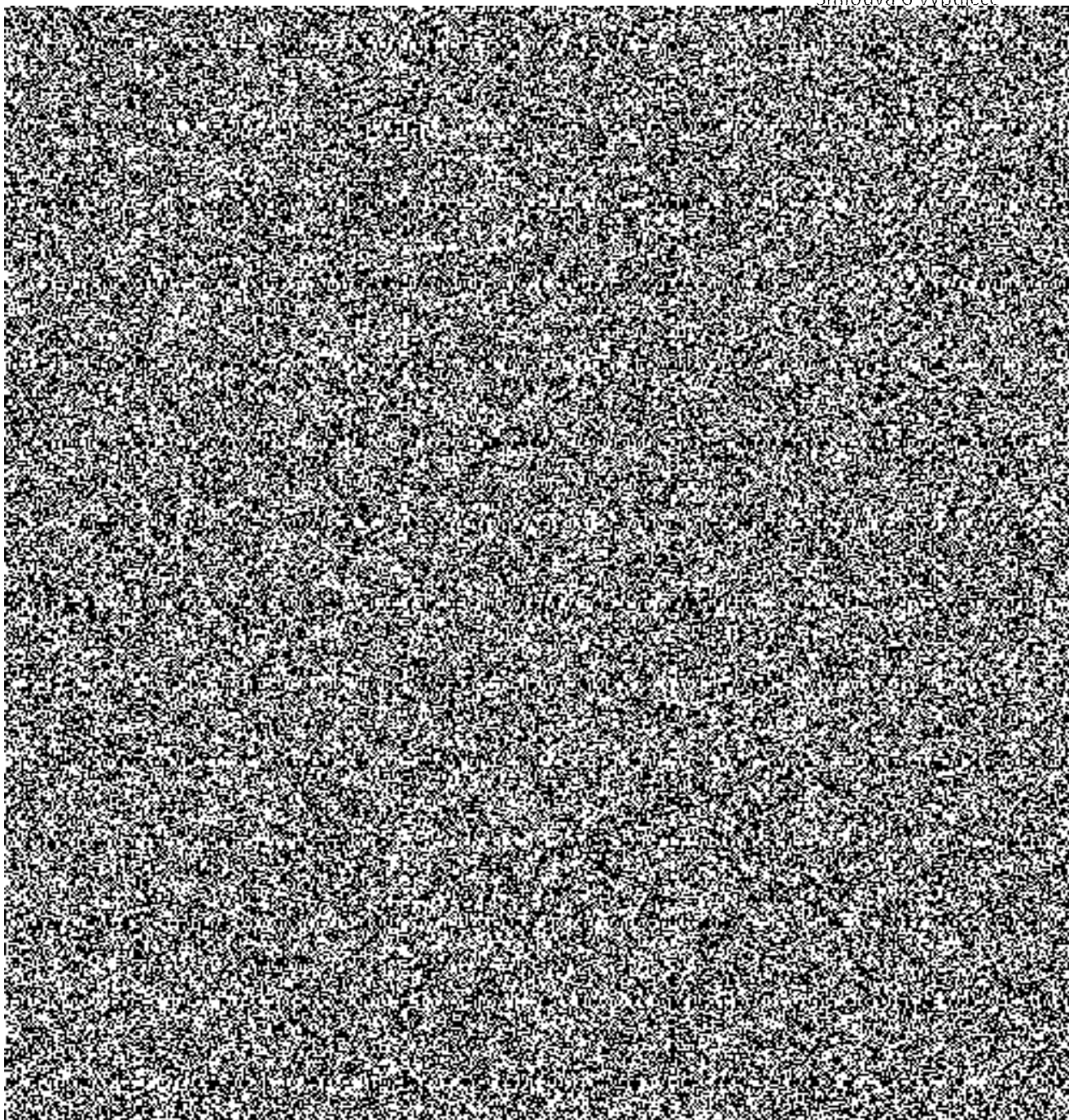
- 14.1 Tuto Smlouvu lze měnit a doplňovat pouze písemnými dodatky, označovanými a číslovanými vzestupnou řadou a uzavřenými oprávněnými zástupci obou Smluvních stran s připojením jejich podpisů. Tyto dodatky se stanou nedílnou součástí této Smlouvy.
- 14.2 Půjčitel potvrzuje, že poskytnuté osobní údaje uvedené v této Smlouvě jsou přesné a že se jedná o dobrovolné poskytnutí osobních údajů. Půjčitel bere na vědomí, že Vypůjčitel je oprávněn zpracovávat poskytnuté osobní údaje uvedené v této smlouvě za podmínek dle zákona č. 110/2019 Sb., o zpracování osobních údajů a za podmínek dle Nařízení Evropského parlamentu a Rady (EU) 2016/679, o ochraně fyzických osob v souvislosti se zpracováním osobních údajů a o volném pohybu těchto údajů (GDPR).
- 14.3 Případné obchodní zvyklosti, týkající se sjednaného či navazujícího plnění, nemají přednost před smluvními ujednáními, ani před ustanovením zákona, byť by tato ustanovení neměla donucující účinky.
- 14.4 Tato Smlouva je sepsána ve dvou vyhotoveních s platností originálu, z nichž každá Smluvní strana obdrží po jednom vyhotovení.
- 14.5 Smluvní strany prohlašují, že tuto Smlouvu uzavřely svobodně a vážně, na důkaz čehož připojují své podpisy. Smluvní strany prohlašují, že na straně každé z nich jsou splněny všechny podmínky a předpoklady pro platné uzavření této Smlouvy a osoba jednající za každou z nich prohlašuje, že je oprávněna tuto Smlouvu podepsat a tento smluvní vztah uzavřít.
- 14.6 Smluvní strany prohlašují, že tato Smlouva představuje dohodu o všech podstatných stávajících vzájemných právech a povinnostech a neexistují žádné vedlejší náležitosti či dohody, které by si smluvní strany ujednaly.
- 14.7 Pro případ, že Smlouva není uzavírána za přítomnosti obou Smluvních stran, platí, že Smlouva nebude uzavřena, pokud ji některý z účastníků podepíše s jakoukoli změnou či odchylkou, byť nepodstatnou, nebo dodatkem, ledaže druhá smluvní strana takovou změnu či odchylku nebo dodatek následně schválí.
- 14.8 Smluvní strany se dohodly, že obsah této Smlouvy bude v plném znění včetně příloh uveřejněn v registru smluv podle zákona č. 340/2015 Sb., o zvláštních podmínkách účinnosti některých smluv, uveřejňování těchto smluv a o registru smluv, ve znění pozdějších předpisů (dále jen "**Zákon o registru smluv**"). Zveřejnění obsahu Smlouvy v registru smluv zajistí Půjčitel.

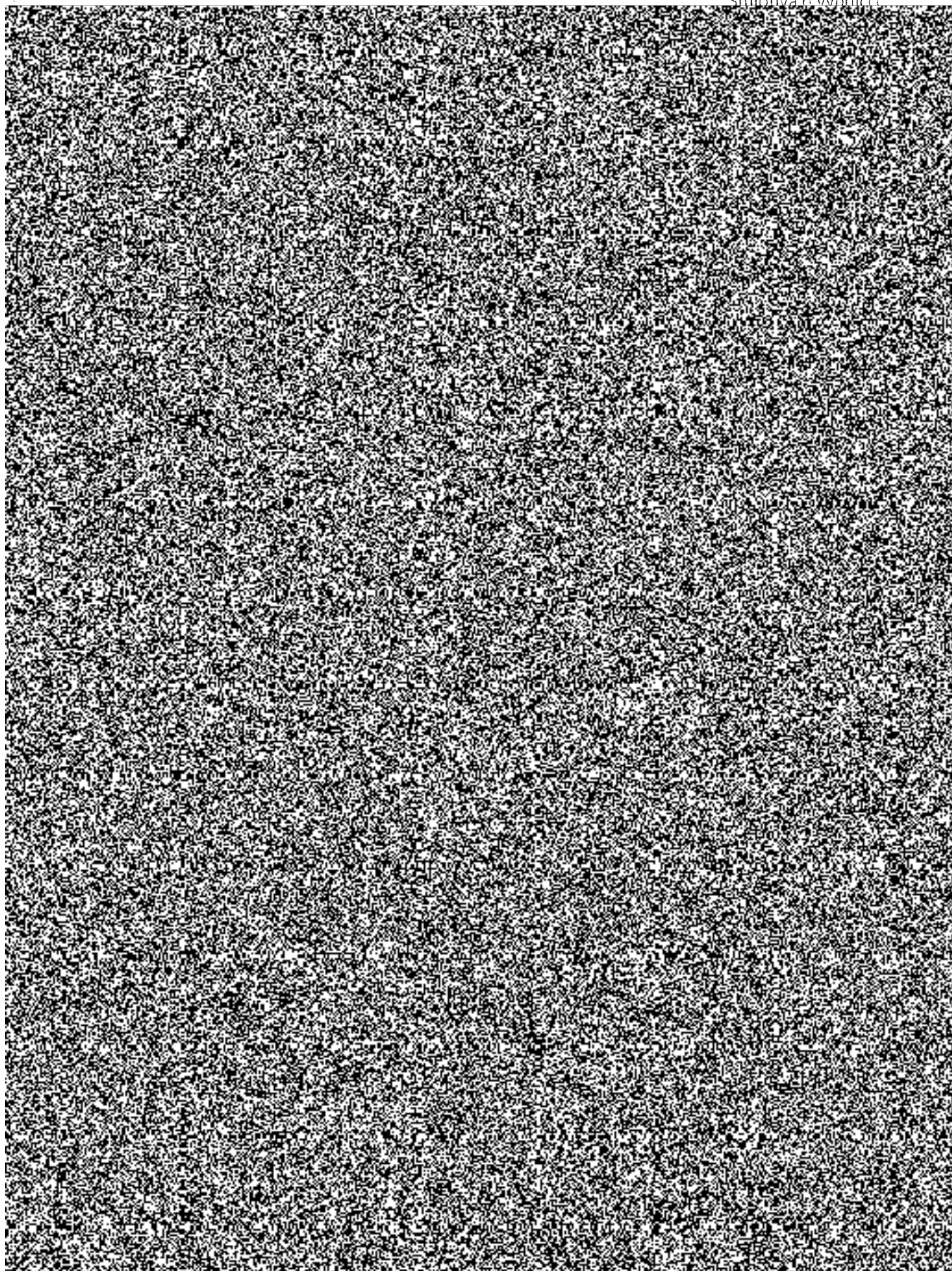
- 14.9 Dle § 5 odstavec 5 Zákona o registru smluv, se strany dohodly, že k vyplnění metadat jako je identifikace smluvních stran a vymezení předmětu smlouvy použijí údaje uvedené v záhlaví této Smlouvy a datum podpisu této Smlouvy bude datum podpisu poslední Smluvní stranou. Cena v době uveřejnění Smlouvy je stanovena jako nulová.
- 14.10 Smluvní strany souhlasí s tím, aby výše uvedená Smlouva byla uvedena v jakékoli další evidenci smluv Vypůjčitele, pokud ji Vypůjčitel vede, a která bude obsahovat údaje o Smluvních stranách, předmětu Smlouvy, číselné označení této smlouvy a datum jejího podpisu.
- 14.11 V návaznosti na výše ujednané Smluvní strany prohlašují, že skutečnosti uvedené v této Smlouvě nepovažují ani za obchodní tajemství ani za důvěrné informace a udělují svolení k jejich užití a zveřejnění bez stanovení jakýchkoliv omezení či podmínek.
- 14.12 Pokud se některé z ustanovení této Smlouvy stane neplatným, není tím dotčena platnost ostatních ustanovení této Smlouvy ani platnost Smlouvy jako celku. V takovém případě bude neplatné ustanovení nahrazeno ustanovením jiným, jež bude svým účinkem co nejbližší původnímu účelu neplatného ustanovení.
- 14.13 Seznam příloh, tvořících nedílnou součást této Smlouvy
- Příloha č. 1: Popis Technického zařízení a Systému
  - Příloha č. 2: Školení a podpora uživatelů
  - Příloha č. 3: Parametry poskytovaných služeb
  - Příloha č. 4: Vzor předávacího protokolu
  - Příloha č. 5: Vzor protokolu o výměně vadného zařízení
  - Příloha č. 6: Místa plnění předmětu Smlouvy

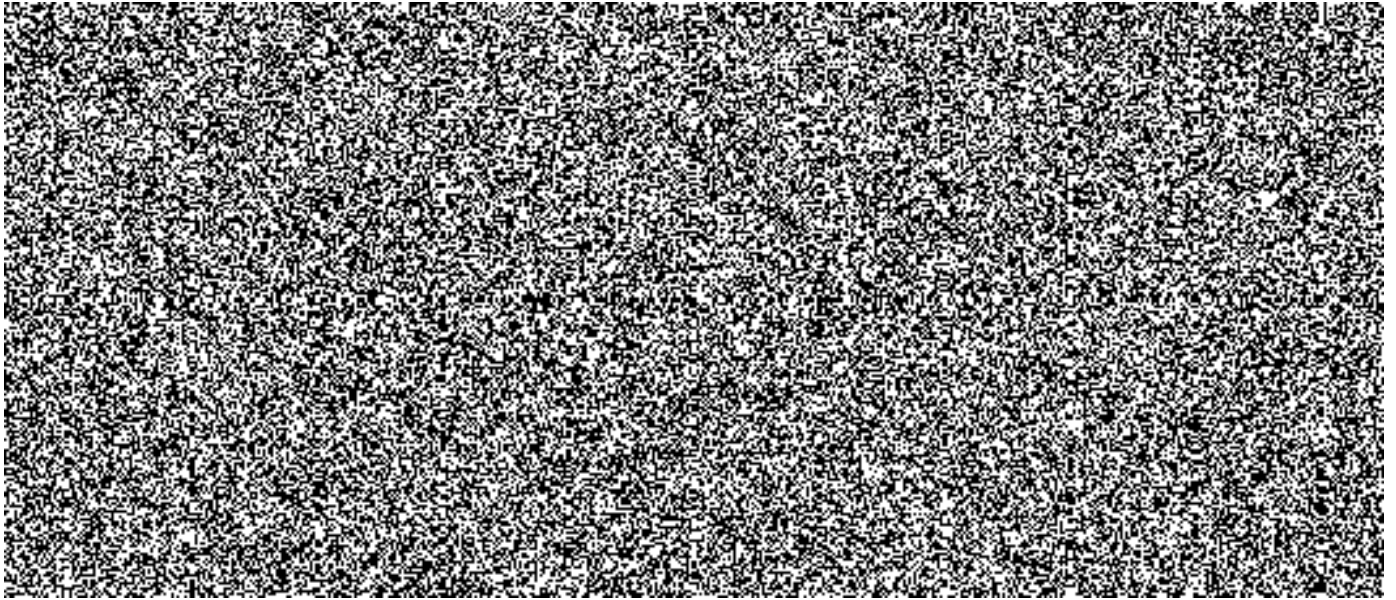












## PŘÍLOHA Č. 4: VZOR PŘEDÁVACÍHO PROTOKOLU

## Předávací protokol č. [doplnit]

<b>VYPŮJČITEL</b>	[doplnit]
<b>PŮJČITEL</b>	CENDIS, s. p., Nábřeží Ludvíka Svobody 12/1222, 110 00 Praha 1
<b>SMLOUVA</b>	Smlouva o výpůjčce Technického zařízení a Systému
<b>PŘEDMĚT AKCEPTACE</b>	Předání, převzetí, instalace a zprovoznění Technického zařízení a Systému
<b>DATUM</b>	[doplnit]
<b>ZÚČTOVACÍ DATA</b>	N/A (bezúplatné plnění)

## 1. Předmět akceptace

ČÍSLO	POPIS	AKCEPTOVÁNO	VÝHRADA
1	[doplnit]	[doplnit]	[doplnit]

\* Akceptováno / Akceptováno s výhradou / Neakceptováno

## 2. Seznam příloh

ČÍSLO	POPIS
1	[doplnit]

## 3. Seznam výhrad

ČÍSLO VÝHRADY	POPIS	DATUM VYPOŘADÁNÍ
1	[doplnit]	[doplnit]

## 4. Podpisová doložka

S výsledky předání souhlasím.

V [doplnit] dne: [doplnit]

Půjčitel

[doplnit]

Vypůjčitel

[doplnit]

## PŘÍLOHA Č. 5: VZOR PROTOKOLU O VÝMĚNĚ VADNÉHO ZAŘÍZENÍ

## Protokol o výměně č. [doplnit]

<b>VYPŮJČITEL</b>	[doplnit]
<b>PŮJČITEL</b>	CENDIS, s. p., Nábřeží Ludvíka Svobody 12/1222, 110 00 Praha 1
<b>SMLOUVA</b>	Smlouva o výpůjčce Technického zařízení a Systému
<b>PŘEDMĚT AKCEPTACE</b>	Výměna (předání a převzetí Technického zařízení
<b>DATUM</b>	[doplnit]
<b>ZÚČTOVACÍ DATA</b>	N/A (bezúplatné plnění)

## 5. Předmět akceptace

ČÍSLO	POPIS	AKCEPTOVÁNO	VÝHRADA
1	Zařízení předané:	[doplnit]	[doplnit]
2	Zařízení převzaté:		

\* Akceptováno / Akceptováno s výhradou / Neakceptováno

## 6. Seznam příloh

ČÍSLO	POPIS
1	[doplnit]

## 7. Seznam výhrad

ČÍSLO VÝHRADY	POPIS	DATUM VYPOŘÁDÁNÍ
1	[doplnit]	[doplnit]

## 8. Podpisová doložka

S výsledky předání souhlasím.

V [doplnit] dne: [doplnit]

Půjčitel  
[doplnit]

Vypůjčitel  
[doplnit]

