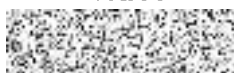



SMLOUVA O DÍLO

uzavřená dle § 2586 zák.č. 89/2012 Sb., občanského zákoníku, ve znění
pozdějších změn a doplňků, na provedení stavby

Článek I. Smluvní strany

1. OBJEDNATEL : Město Humpolec

Zastoupené: Karlem Kratochvílem, starostou města
a Ing. Vlastimilem Bruknerem, místostarostou města
Sídlo : MěÚ Humpolec, Horní náměstí 300, 396 22 Humpolec
IČO : 00248266
Bank.spoj. 
Č.úctu 



Zastoupení ve věcech technických : Dagmar Palánová

e-mail: dagmar.palanova@mesto-humpolec.cz

technický dozor stavebníka: Ing.Radek Soška, STAVONA Tender, spol.s.r.o.

e-mail: soska@stavonatender.cz

2. ZHOTOVITEL : Technické služby Humpolec s.r.o.

zápis v OR u Krajského soudu v Českých Budějovicích,
oddíl C, vložka
Zastoupené : Ing. Antonínem Šotolou, jednatelem společnosti
Sídlo : Okružní 637, 396 01 Humpolec
IČO : 63906929
DIČ : CZ63906929
Bank.spoj. 
Č.úctu 

Zastoupení ve věcech technických: Milan Štěrba

e-mail: sterba@tshumpolec.cz

Touto smlouvou se zhotovitel zavazuje provést pro objednatele dílo v rozsahu vymezeném předmětem smlouvy a objednatel se zavazuje od zhotovitele provedené dílo převzít a zaplatit mu za jeho provedení sjednanou cenu. To vše za podmínek stanovených touto smlouvou.

Článek II. Předmět plnění

1. Předmětem díla podle této smlouvy je provedení – Rekonstrukce povrchu areálové komunikace ZUŠ Humpolec
2. Dokumenty konkretizující obsah závazku zhotovitele k provedení díla v době uzavírání této Smlouvy:
- Cenová nabídka zhotovitele ze dne 30.3.2021
3. Dílo bude provedeno v souladu se zadáním objednatele, případně s dohodnutými změnami a bude plně respektovat podmínky vydané ve správních rozhodnutích vztahujících se k předmětu díla. Při jeho provádění budou dodrženy veškeré české technické normy vztahující se k provádění a všechny podmínky určené touto smlouvou a platnými právními předpisy.

4. Součástí předmětu díla jsou i práce v tomto článku smlouvy nespecifikované, které však jsou k řádnému provedení díla nezbytné a o kterých zhotovitel vzhledem ke své kvalifikaci a zkušenostem měl, nebo mohl vědět. Provedení těchto prací v žádném případě nezvyšuje cenu díla.
5. Objednatel je oprávněn upravit předmět plnění i v průběhu prací, případně omezit rozsah některých prací a dodávek, nebo jejich rozsah rozšířit a zhotovitel je povinen požadované změny akceptovat.
6. Práce a dodávky, které mění dohodnutý předmět smlouvy, budou věcně a cenově specifikovány a bude smluvena případná změna doby plnění, ceny a s tím související ujednání, a to formou písemného dodatku k této smlouvě.

Článek III. Doba plnění

1. Zhotovitel se touto smlouvou zavazuje provést sjednané dílo v rozsahu předmětu plnění dle požadavku objednatele a v souladu s podmínkami této smlouvy **od 15.května 2021 do 30. září 2021**.
2. Objednatel je oprávněn přerušit práce zejména v případě, že zhotovitel poskytuje delší dobu vadné plnění, anebo jinak porušuje tuto smlouvu či právní předpisy.
3. Zhotovitel je povinen práce přerušit na základě rozhodnutí objednatele a dále v případě, že zjistí při provádění díla skryté překážky znemožňující jeho provedení dohodnutým způsobem. Tuto skutečnost bude zhotovitel povinen oznámit objednateli a obě strany uzavřou dohodu o změně díla a podmínkách jeho provedení.
4. Zhotovitel je oprávněn přerušit práce pouze v případě vyšší moci (např. požár, výbuch) viz čl. XIII., bod I. O dny, kdy z těchto důvodů byla práce zhotovitelem přerušena, je oprávněn zhotovitel prodloužit termín dokončení prací.
5. Zhotovitel má právo požadovat úpravu konečných termínů pro ukončení díla:
 - a) O dobu, po kterou by došlo k přerušení prací ze strany objednatele,
 - b) pokud ze strany objednatele dojde k nepředvídatelným technickým překážkám, které znemožní zhotovovat dílo v kvalitě, ke které se touto smlouvou zavázal. V tomto případě se prodlužuje o příslušný počet dní nutných k odstranění těchto překážek i doba plnění.
6. Zhotovitel se zavazuje, že úpravu lhůty plnění bude uplatňovat pouze v případě, že z důvodů výše uvedených nebude technicky možné dílo dokončit ve lhůtě smluvené. Zhotovitel se zavazuje, že i v těchto případech vyvine maximální úsilí k dodržení původní lhůty pro dokončení díla.
7. Ukončení prací dle předmětu této smlouvy potvrdí zhotovitel a objednatel v písemném protokolu o předání a převzetí díla.

Článek IV. Cena díla

1. Cena nejvýše přípustná za celé řádně a bezvadně zhotovené dílo činí:

Cena díla celkem bez DPH	1 168 419 ,- Kč
Cena díla celkem včetně DPH	1 413 787 ,- Kč

2. Položkový rozpočet je nedílnou součástí této smlouvy. Vyskytne-li se v průběhu provádění díla potřeba realizace prací nebo dodávek nad rámec předmětu díla vymezený závaznými podklady pro provedení díla uvedenými v odst. 2 čl. II a bude-li současně jejich realizaci objednatel písemně

ve stavebním deníku požadovat, zavazuje se zhotovitel takové práce a dodávky pro objednatele provést a objednatel se zavazuje takové práce a dodávky zhotoviteli zaplatit. O cenu těchto prací a dodávek pak bude dodatkem této smlouvy zvýšena celková cena díla uvedená v odst. 1 tohoto článku.

Článek V. Odpovědnost za vady a záruky za dílo

1. Zhotovitel je povinen provést dílo podle této smlouvy, t.j. veškeré práce a dodávky kompletně, v patřičné kvalitě odpovídající platným technickým normám ČR, při respektování správních rozhodnutí týkajících se díla a právních předpisů. Zhotovitel odpovídá za odborné a kvalifikované provedení všech prací.
2. Zhotovitel se zavazuje použít při realizaci díla ekologicky nezávadné materiály.
3. Zhotovitel poskytne na dílo podle této smlouvy záruku ode dne převzetí díla objednatelem písemným protokolem: **v délce 60 měsíců.**

Záruka se nevztahuje na běžné opotřebení a na závady způsobené vyšší mocí.

4. Dílo má vady, jestliže provedení díla neodpovídá výsledku určenému ve smlouvě, tj. v kvalitě, rozsahu, obecně závazným předpisům a technickým normám. Vady musí být jednoznačně specifikovány v přijímacím protokolu.
5. Oznámení vady (reklamacie), včetně popisu vady musí objednatel sdělit zhotoviteli v průběhu záruční doby písemně bez zbytečného odkladu, avšak nejpozději do 10ti dnů poté, kdy vadu zjistil, a to doporučeným dopisem, e-mailem nebo potvrzeným dopisem do rukou zástupce dodavatele.
6. Zhotovitel se zavazuje do 5-ti pracovních dnů od obdržení reklamacie objednatelem, reklamované vady prověřit a navrhnout způsob odstranění vad. Termín odstranění vad bude dohodnut písemnou formou s přihlédnutím k povaze vady a vhodnosti provádění prací.
7. Na vyzvání objednatele resp. uživatele, odstraní zhotovitel bezplatně a na vlastní odpovědnost v záruční době všechny vady své dodávky v dohodnutých termínech. Opravy provedené objednatelem (uživatel) nebo třetí osobou, zbavují zhotovitele záruční povinnosti. V tomto případě odstraní zhotovitel závady buď novou dodávkou nebo opravou podle vlastní volby proti úhradě objednatele resp. uživatele.
8. Jestliže zhotovitel neodstraní závady, vzniklé v záruční lhůtě v termínu dohodnutém s objednatelem, může objednatel zadat odstranění vad a nedostatků jiné oprávněné organizaci. V tomto případě odstraní zhotovitel vady proti úhradě objednatele resp. uživatele.
9. Zhotovitel je povinen uhradit objednateli všechny prokazatelné škody, které vzniknou z důvodu reklamací.

Článek VI. Postup a organizace prací

1. Objednatel se zavazuje protokolárně předat zhotoviteli staveniště ve stavu, který bude způsobilý k řádnému provádění prací.
2. Zhotovitel odpovídá za pořádek a čistotu na staveništi a je povinen na své náklady odstraňovat odpady a nečistoty vzniklé jeho pracemi. Totéž se týká zamezení znečišťování prostor a vozovek mimo staveniště vlivem své činnosti. Zhotovitel je povinen zajistit likvidaci odpadů vznikajících

při provádění díla v souladu se zákonem č. 125/97 Sb., o odpadech a jeho prováděcími předpisy. Při neplnění této povinnosti je objednatel oprávněn zajistit čistotu na staveništi a jeho okolí prostřednictvím třetí osoby na náklady zhotovitele.

3. Objednatel i zhotovitel jsou povinni před zahájením prací jmenovat své zástupce a vymežit jejich pravomoci a rozsah, v jakém jsou oprávněni jeho jménem jednat.
4. Technický zástupce objednatele bude osobně a systematicky sledovat postup prací, jejich jakost a činit zápisy ve stavebním deníku. Je oprávněn přikázat přerušit dílo, pokud je prováděno v rozporu s touto smlouvou, anebo je ohrožena bezpečnost pracovníků. Toto nezbujuje zhotovitele odpovědnosti za řádné a včasné dokončení díla, ani odpovědnosti za dodržování předpisů BOZP. Technický zástupce je oprávněn rovněž k přejímání dokončeného díla.
5. Technický zástupce má právo požadovat v průběhu prací jejich změny a je, na základě požadavků objednatele oprávněn za něho uzavírat, i formou zápisů, dohody o realizaci uplatněných změn prací, a to včetně dohody o podmínkách jejich provedení.
6. Zhotovitel se zavazuje vytvořit činností svých zástupců na stavbě podmínky pro řádný výkon technického dozoru a poskytovat jim nezbytné informace a součinnost.
7. Zhotovitel bude objednatele informovat o svých činnostech a o postupu prací.
8. Zhotovitel je povinen dodržovat obecně závazné předpisy pro výstavbu, ČSN, předepsané technologické postupy, bezpečnostní, protipožární a hygienické předpisy. Zhotovitel se zavazuje zajistit vlastní dozor nad bezpečností práce ve smyslu vyhlášky ČÚBP a ČBÚ č. 324/90 Sb. a provádět soustavnou kontrolu nad bezpečností práce při činnosti na pracovištích objednatele ve smyslu § 133, odst. d) zákoníku práce.
9. Zhotovitel se bude řídit ujednáním této smlouvy, výchozími podklady objednatele, jeho pokyny a zápisy a dohodami na úrovni statutárních orgánů a rozhodnutími a vyjádřeními veřejnoprávních orgánů a institucí.

Článek VII. Kontrola provádění díla

1. Objednatel je oprávněn kontrolovat způsob provádění díla zhotovitelem prostřednictvím technického dozoru objednatele.
2. Technický zástupce objednatele je oprávněn při zjištění závad v průběhu provádění prací požadovat, aby zhotovitel odstranil takové vady a dílo prováděl řádným způsobem. Takovou činnost je zhotovitel povinen realizovat na své náklady a v určené lhůtě.
3. Objednatel je povinen upozornit zhotovitele na vady zjištěné během realizace díla písemně bez zbytečného odkladu, tj. nejdéle do 5-ti dnů ode dne, kdy se mu tato skutečnost stala známou.

Článek VIII. Vlastnictví k dílu a odpovědnost za škodu

1. Vlastnické právo k zhotovovanému dílu, byť i jeho části, přechází na objednatele okamžikem úhrady předmětného díla, popř. jeho části.
2. Zhotovitel nese nebezpečí vzniku škody jak na zhotovovaném díle, tak na věcech k jeho zhotovení opatřených do převzetí díla objednatelem.

3. Od okamžiku převzetí staveniště od objednatele až do dne předání předmětu díla nese zhotovitel nebezpečí škody na staveništi, jestliže ji způsobil svou činností při plnění smluvního závazku.
4. Za všechny škody, které vzniknou vinou zhotovitele v důsledku provádění stavby třetím, na stavbě nezúčastněným osobám, případně objednateli, odpovídá zhotovitel, a je povinen hradit takto vzniklou škodu.
5. Zhotovitel bude po dobu realizace díla udržovat pojištění třetích osob za škody na majetku, újmy na zdraví a smrti způsobené při realizaci a v souvislosti s realizací díla zhotovitelem, jeho zaměstnanci, smluvními partnery a dodavateli.
6. Zhotovitel bude po dobu stavby udržovat pojištění díla za škodu na majetku, vč. nezabudovaného materiálu proti krádeži, přírodním živlům a případným jiným rizikům ohrožujícím dílo.
7. Sjednává se, že bude-li pojištění podhodnocené a vyplacené pojistné nepokryje vzniklou škodu, zhotovitel nese škodu ze svého a je povinen ji odstranit na své náklady a poškozenou věc uvést v předchozí funkční stav. Veškeré ztráty (např. materiálu, zařízení, náradí, atp.) hradí zhotovitel ze svého, případně z pojistky.
8. Dnem podepsání protokolu o předání a převzetí díla, přechází nebezpečí škody na něm na objednatele, nebude-li v předávacím protokolu dohodnuto jinak.

Článek IX. Předání a převzetí díla

1. Povinnost zhotovitele provést řádně dílo je splněna dnem, kdy jsou splněny podmínky uvedené v článku II. této smlouvy.
2. V dohodnuté lhůtě se zástupce objednatele zúčastní prohlídky dokončovaného díla, při níž bude posouzena jeho kvalita a úplnost provedených prací a vytipovány případné vady a nedodělky, které je nutno odstranit do doby předání díla protokolární formou.
3. Při předání díla předá zhotovitel objednateli veškeré povinné doklady, atesty, certifikáty, prohlášení o shodě, apod.
4. O předání bude sepsán protokol, jehož součástí bude event. soupis vad a nedodělků s termíny pro jejich odstranění. Řádné splnění jednotlivých povinností zhotovitele uvedených v článku III. může být osvědčeno dílčími zápisy. Zápis má právní účinky takového osvědčení pouze v tom případě, že obsahuje prohlášení objednatele, že dílo přejímá vč. všech potřebných dokladů.
5. Nedokončenou dodávku není objednatel povinen převzít.
6. Předání díla se uskutečňuje v místě jeho provádění.

Článek X. Platební podmínky

1. Vyúčtování ceny díla bude provedeno po ukončení prací vystavením faktury - daňového dokladu. Tento daňový doklad je zhotovitel oprávněn vystavit po ukončení prací vyplývajících z této smlouvy.

2. Faktura bude obsahovat všechny náležitosti daňového a účetního dokladu tak, jak jsou stanoveny zákonem č. 588/92 Sb., o dani z přidané hodnoty, ve znění pozdějších změn a doplňků.
3. V případě, že faktura nebude obsahovat náležitosti daňového dokladu dle zákona o dani z přidané hodnoty nebo k ní nebudou přiloženy řádné doklady (přílohy) smlouvou vyžadované, je objednatel oprávněn ji vrátit zhotoviteli a požadovat vystavení řádné faktury. Tím se přerušuje lhůta její splatnosti a doručením opravené, doplněné faktury začne běžet nová lhůta splatnosti. Vracení faktury uplatní objednatel do 7 pracovních dnů ode dne doručení faktury od zhotovitele.
4. Faktura je splatná ve lhůtě 14 kalendářních dnů ode dne jejich doručení objednateli.
5. Faktura je považována za uhrazenou dnem odepsání fakturované částky z účtu objednatele.

Článek XI. Zajištění závazků - smluvní pokuty

1. V případě nedodržení termínů dokončení díla dle článku III. této smlouvy, uhradí zhotovitel objednateli smluvní pokutu ve výši 0,1% z ceny díla bez DPH za každý den prodlení.
2. V případě prodlení objednatele s placením faktur uhradí objednatel zhotoviteli smluvní pokutu ve výši 0,1% z nezaplacené částky z ceny díla bez DPH za každý den prodlení.
3. Smluvní pokutu může objednatel odečíst z účetních dokladů zhotovitele formou zápočtu.
4. Smluvní pokuty, sjednané touto smlouvou, hradí povinná strana nezávisle na tom, zda a v jaké výši vznikne druhé straně škoda, kterou lze vymáhat samostatně a bez ohledu na její výši.

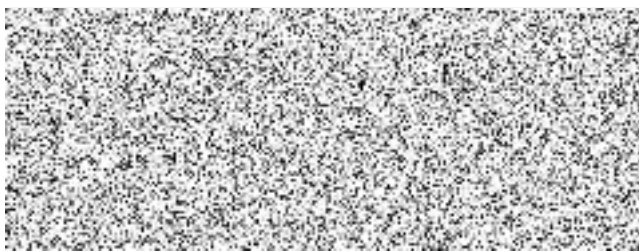
Článek XII. Ostatní ujednání

1. Ujednání této smlouvy lze změnit, doplnit nebo vypustit pouze písemným, pořadově očíslovaným dodatkem této smlouvy, uzavřeným oprávněnými zástupci smluvních stran.
2. V ostatním vztahy touto smlouvou výslovně neupravené se řídí příslušnými ustanoveními občanského zákoníku.
3. Zástupci smluvních stran uzavírající tuto smlouvou prohlašují, že jsou osobami oprávněnými tuto smlouvu uzavřít.
4. Tato smlouva je sepsána ve dvou vyhotoveních, z nichž každé je originálem a z nichž jedno vyhotovení obdržel objednatel a jedno vyhotovení zhotovitel.
5. Tato smlouva nabyla platnosti a účinnosti dnem podpisu obou smluvních stran.
6. Smluvní strany se dohodly, že smlouva bude v souladu se zákonem č. 340/2015 Sb., o zvláštních podmínkách účinnosti některých smluv, uveřejňování těchto smluv a o registru smluv (zákon o registru smluv), uveřejněna v registru smluv. Smluvní strany se dále dohodly, že elektronický obraz smlouvy v otevřeném a strojově čitelném formátu včetně metadat dle uvedeného zákona zašle k uveřejnění v registru smluv město Humpolec, a to bez zbytečného odkladu, nejpozději však do 30 dnů od uzavření smlouvy.
7. Smlouvu lze měnit pouze na základě očíslovaných písemných dodatků podepsaných oběma smluvními stranami (znění tohoto článku může být i částečně pozměněno).

8. Zhotovitel prohlašuje, že se před uzavřením smlouvy nedopustil v souvislosti se zadávacím řízením sám, nebo prostřednictvím jiné osoby žádného jednání, jež by odporovalo zákonu nebo dobrým mravům nebo by zákon obcházel, zejména že nenabízel žádné výhody osobám podílejícím se na zadání veřejné zakázky, na kterou s ním objednatel uzavřel smlouvu a že se zejména ve vztahu k ostatním uchazečům nedopustil žádného jednání narušujícího hospodářskou soutěž.
9. Objednatel je oprávněn odstoupit od této smlouvy o dílo, pokud zhotovitel překročil termín realizace díla nebo jeho části o více jak 90 dnů.
10. Objednatel je oprávněn odstoupit od této smlouvy, byl-li na majetek zhotovitele podán insolvenční návrh nebo došlo k zamítnutí insolventního návrhu pro nedostatek majetku zhotovitele, či zhotovitel vstoupil v likvidaci.

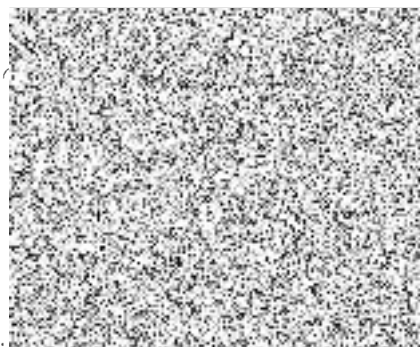
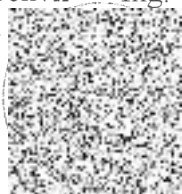
V Humpolci dne 23.4.2021

V Humpolci dne 23.4.2021



OBJEDNATEL

Karel Kratochvíl Ing. Vlastimil Brukner
starosta místostarosta



ZHOTOVITEL

Ing. Antonín Šotola
jednatel společnosti

Nabídkový rozpočet

Název: **Rekonstrukce povrchu areálové komunikace ZUŠ humpolec**

Zakázka: Rozpočet

SKP: 82220

Zúčastněné firmy

Dodavatel: Bude uršen výběrovým řízením

Projektant: MASTERPLAN projektanti, s.r.o. Jihlavská 807, 396 01 Hu

Investor: Město Humpolec Horní náměstí 300, 396 01 Humpolec

Údaje o akci

Název: 20210302

Založeno: 21.3.2021

Aktualizace: 30.3.2021

Stav: Nabídka

Údaje o zpracovateli

Zpracovatel: Ing. Jaroslav Viktora

Datum: 30.3.2021

Nabídkový rozpočet

Objekt: Rekonstrukce povrchu areálové komunikace ZUŠ humpolec

Strana: 2

Datum: 30.3.2021

REKAPITULACE:

Kód	Text	Celková cena	Hmotnost [T]
001	Zemní práce	78 888	-
003	Svislé konstrukce	5 393	0,976
005	Komunikace , zpevněné plochy	436 050	309,207
006	Úpravy povrchu	29 258	0,913
008	Trubní vedení	55 399	12,915
010	Bourání a podchycování konstrukcí	75 799	0,015
013	Přesun hmot HSV	345 872	-
065	Vedlejší rozpočtové náklady	141 760	-
Oddíly prací HSV celkem		1 168 419	324,026
CELKEM		1 168 419	324,026

Rozpis DPH:

Sazba	Základ	DPH
21 %	1 168 419	245 368
	1 168 419	245 368
Celková cena s DPH:		1 413 787

Výkaz výměr

Objekt: Rekonstrukce povrchu areálové komunikace ZUŠ humpolec

Strana: 3

Datum: 30.3.2021

001 Zemní práce						
Ev. číslo	P	Spec. kód	MJ	Výměra	Jedn. cena	Celk. cena
1.	122 20-2201	C 001	m3	70,03	264,10	18 495
Odkopávky silnic horn 3 -100m3						
1.	70,03			70,03		
2.	=			70,03		
2.	139 71-1101	C 001	m3	0,25	1 784,10	446
Ruční výkop jam, rýh, šachet v hor 3						
1.	0,25			0,25		
2.	=			0,25		
3.	162 20-1102	C 001	m3	10,43	69,00	720
Vodorovné přem výkopku hor 1-4 -50m						
1.	10,43			10,43		
2.	=			10,43		
4.	162 60-1102	C 001	m3	3,08	159,40	491
Vodorovné přem výkopku hor 1-4 -5km						
1.	Ornice					
2.	3,08			3,08		
3.	=			3,08		
5.	162 70-1101	C 001	m3	70,28	173,10	12 165
Vodorovné přem výkopku hor 1-4 -6km						
1.	59,85+10,43			70,28		
2.	=			70,28		
6.	167 10-1101	C 001	m3	70,28	113,10	7 949
Nakládání výkopku horn 1-4 -100m3						
1.	Zemina					
2.	10,43+59,85			70,28		
3.	=			70,28		
7.	167 10-1101	C 001	m3	3,08	113,10	348
Nakládání výkopku horn 1-4 -100m3						
1.	Ornice					
2.	3,08			3,08		
3.	=			3,08		
8.	171 20-1101	C 001	m3	10,43	50,00	522
Násypy nezhuťné						
1.	10,43			10,43		
2.	=			10,43		
9.	171 20-1201	C 001	m3	70,28	32,00	2 249
Uložení sypaniny na skládku						
1.	59,85+10,43			70,28		
2.	=			70,28		
10.	175 10-1201	C 001	m3	10,43	349,10	3 641
Obsyp objektů sypaninou bez prohoz						
1.	10,43			10,43		
2.	=			10,43		
11.	180 40-2111	C 001	m2	41,00	36,70	1 505
Založ trávníku parkového -1:5 výsev						
1.	41			41,00		
2.	=			41,00		
12.	181 30-1102	C 001	m2	20,50	52,10	1 068
Rozprost ornice -500m2 -1:5 tl -15cm						
1.	20,50			20,50		
2.	=			20,50		
13.	183 40-3153	C 001	m2	41,00	15,40	631
Hrabání půdy skl -1:5						

Výkaz výměr

Objekt: Rekonstrukce povrchu areálové komunikace ZUŠ humpolec

Strana: 4

Datum: 30.3.2021

Ev. číslo	P	Spec. kód	MJ	Výměra	Jedn. cena	Celk. cena
1. 41				41,00		
2. =				41,00		
14.	184 80-2111	C 001	m2	41,00	10,60	435
Odplevel před výsad postřikem -1:5						
1. 41				41,00		
2. =				41,00		
15.	185 80-2113	C 001	t	0,01	8 209,60	82
Hnojení uměl hnoj plošně skl -1:5						
1. 0,005				0,01		
2. =				0,01		
16.	185 80-3111	C 001	m2	41,00	22,90	939
Ošetření trávníku jednoráz skl -1:5						
1. 41				41,00		
2. =				41,00		
17.	215 90-1101	C 001	m2	325,81	19,20	6 256
Zhutnění podloží -92PS n ulehl -0,8						
1. 325,81				325,81		
2. =				325,81		
18.	171 01-1111	X 001	m3	59,85	350,00	20 948
Poplatek za skádku zeminy						
1. 70,28-10,43				59,85		
2. =				59,85		

003 Svislé konstrukce

Ev. číslo	P	Spec. kód	MJ	Výměra	Jedn. cena	Celk. cena
1.	316 38-1127	C 003	m2	0,27	7 763,70	2 096
Krycí oblé desky žel. bet tl.10cm						
1. 0,45*0,60				0,27		
2. =				0,27		
2.	331 23-1118	C 003	m3	0,45	5 055,50	2 275
Zdi pilířů cihly pál 29cm P15 MC15 (rezné zdivo)						
1. 0,45				0,45		
2. =				0,45		
3.	973 03-1825	C 003	m	2,30	444,10	1 021
Kapsy zdi cihel MVC zaváz zdi -45cm						
1. 1,85+0,45				2,30		
2. =				2,30		

005 Komunikace , zpevněné plochy

Ev. číslo	P	Spec. kód	MJ	Výměra	Jedn. cena	Celk. cena
1.	180 40-5116	C 005	m2	34,00	129,70	4 410
Založ tráv veg tvárnic, ornice, semeno						
1. 34				34,00		
2. =				34,00		
2.	564 86-1111	C 005	m2	325,81	196,70	64 087
Podklad šterkodrt' ŠD zhut tl 200mm						
1. 325,81				325,81		
2. =				325,81		
3.	564 96-2111	C 005	m2	255,71	378,80	96 863
Podklad mech zpevn kam MZK tl200mm						
1. 255,71				255,71		
2. =				255,71		

Výkaz výměr

Objekt: Rekonstrukce povrchu areálové komunikace ZUŠ humpolec

Strana: 5

Datum: 30.3.2021

Ev. číslo	P	Spec. kód	MJ	Výměra	Jedn. cena	Celk. cena
4.	591 21-1111	C 005	m2	255,71	551,30	140 973
Klad dlažby kostky kam drobné do kameniva						
1. 255,71				255,71		
2. =				255,71		
5.	596 21-1232	C 005	m2	3,00	226,80	680
Klad zámkové dlaž tl 80 sk C -300m2						
1. 3				3,00		
2. =				3,00		
6.	596 84-1111	C 005	m2	0,50	224,70	112
Klad chodn dlaždic -0,25m2 do MC						
1. 0,5				0,50		
2. =				0,50		
7.	596 91-4212	C 005	m2	34,00	184,40	6 270
Klad vegetační dlažby tl 80 -300 m2						
1. 34				34,00		
2. =				34,00		
8.	916 56-1111	C 005	m	3,00	202,40	607
Osaz obrub záhon betonových s opěrou						
1. 3				3,00		
2. =				3,00		
9.	917 16-1111	C 005	m	65,00	306,50	19 923
Osaz obrub kamen ležaté s opěrou bet						
1. 65				65,00		
2. =				65,00		
10.	979 07-1122	C 005	m2	255,71	48,30	12 351
Očišť dl kostek velkých spár kam těžného						
1. 255,71				255,71		
2. =				255,71		
11.	979 08-1111	C 005	t	60,50	237,00	14 339
Doprava kostek žulovýc do 1km						
1. 60,50				60,50		
2. =				60,50		
12.	979 08-1121	C 005	t	242,00	21,20	5 130
Odvoz sutí na skládku další 1km						
1. 60,50*4				242,00		
2. =				242,00		
13.	979 08-7212	C 005	t	60,50	112,30	6 794
Nakládání žul kostek na doprav prostředek						
1. 60,50				60,50		
2. =				60,50		
14.	59217335	X 005	ks	3,00	98,00	294
Betonový obrubník zahradní ABO 10-20 (1000/50/250mm)						
1. 3				3,00		
2. =				3,00		
15.	59228263	X 005	ks	142,00	157,50	22 365
Betonové zatravnovací tvárnice (600/400/80mm)						
1. 142				142,00		
2. =				142,00		
16.	592452655	X 005	m2	3,10	285,00	884
Betonová zámková dlažba 20x10x8cm, přírodní šedá						
1. 3,1				3,10		
2. =				3,10		
17.	592452656	X 005	m	66,95	597,00	39 969
Žulové krajníky 13/20/70-100cm						

Výkaz výměr

Objekt: Rekonstrukce povrchu areálové komunikace ZUŠ humpolec

Strana: 6

Datum: 30.3.2021

1. 65*1,03	66,95
2. =	66,95

006 Úpravy povrchu

Ev. číslo	P	Spec. kód	MJ	Výměra	Jedn. cena	Celk. cena
1. 620 41-1136	C	006	m2	54,00	144,50	7 803
Nátěr hydrofobizační cihelných a betonových ploch						
1. 54				54,00		
2. =				54,00		
2. 622 90-3111	C	006	m2	54,00	66,30	3 580
Očištění fasád zdiva tlakovou vodou						
1. 54				54,00		
2. =				54,00		
3. 627 45-5141	C	006	m2	45,60	392,00	17 875
Spárování starého zdiva cihelného						
1. 45,60				45,60		
2. =				45,60		

008 Trubní vedení

Ev. číslo	P	Spec. kód	MJ	Výměra	Jedn. cena	Celk. cena
1. 871 26-4001	C	008	m	7,50	575,10	4 313
Chránička kanalizačním potr PVC sys KG DN 100						
1. 7,5				7,50		
2. =				7,50		
2. 899 23-1111	C	008	kpl	1,00	1 225,60	1 226
Úprava výšky lapače střešních splavenin						
1. 1				1,00		
2. =				1,00		
3. 899 33-1111	C	008	kpl	1,00	1 416,20	1 416
Úprava výšky poklopu						
1. 1				1,00		
2. =				1,00		
4. 899 62-3141	C	008	m3	2,25	3 225,00	7 256
Obeton potrubí nebo zdiva stok betonem C 25/30						
1. 2,25				2,25		
2. =				2,25		
5. 008 01-1111	X	008	ks	9,00	1 775,00	15 975
Odvodňovací žlab se spádem dna N 100, dl.1000mm, D+M						
1. 9				9,00		
2. =				9,00		
6. 008 02-1111	X	008	Ks	2,00	650,00	1 300
Čelo odvodňovacího žlabu ACO N100 plné, D+M						
1. 2				2,00		
2. =				2,00		
7. 008 03-1111	X	008	Ks	2,00	950,00	1 900
Čelo odvodňovacího žlabu ACO N100 výtokové, D+M						
1. 2				2,00		
2. =				2,00		
8. 008 04-1111	X	008	Ks	9,00	1 200,00	10 800
Krycí rošt odvodňovacího žlabu ACO N100 litinový, D+M						
1. 9				9,00		
2. =				9,00		
9. 008 05-1111	X	008	Kpl	2,00	3 600,00	7 200
Napojení na stávající rozvody kanalizace, dodávka systémové výsuvky, vyřízení						

Výkaz výměr

Objekt: Rekonstrukce povrchu areálové komunikace ZUŠ humpolec

Strana: 7

Datum: 30.3.2021

Ev. číslo	P	Spec. kód	MJ	Výměra	Jedn. cena	Celk. cena
1. 2				2,00		
2. =				2,00		
10.	008	06-1111 X 008	ml	7,50	535,00	4 013
Provedení kabelové chráničky , betonový žlab s víkem						
1. 7,5				7,50		
2. =				7,50		
010 Bourání a podchycování konstrukcí						
Ev. číslo	P	Spec. kód	MJ	Výměra	Jedn. cena	Celk. cena
1.	113	10-6121 C 010	m2	16,60	49,70	825
Rozebr chodn dlaždic tvarovek beton						
1. 16,6				16,60		
2. =				16,60		
2.	113	10-6122 C 010	m2	159,30	43,80	6 977
Rozebr ploch ze silničních panelů						
1. 159,30				159,30		
2. =				159,30		
3.	113	10-6212 C 010	m2	5,50	66,30	365
Rozebr bet zámkové dlažby v kamenivu						
1. 5,5				5,50		
2. =				5,50		
4.	113	10-6222 C 010	m2	14,40	62,40	899
Rozebr dlaž -200m2 kostky drob v kamenivu						
1. 14,40				14,40		
2. =				14,40		
5.	113	10-6241 C 010	m2	61,60	42,40	2 612
Rozebr ploch z vegetačních bet. dlaždic						
1. 61,60				61,60		
2. =				61,60		
6.	113	10-7122 C 010	m2	297,78	179,20	53 362
Odstr podkl -200m2 kam drcené -20cm						
1. 258,78+39				297,78		
2. =				297,78		
7.	113	20-1111 C 010	m	49,10	64,30	3 157
Vytrhání obrub chodníkových						
1. 49,10				49,10		
2. =				49,10		
8.	895	19-1111 C 010	kus	1,00	2 070,80	2 071
DTZ dvorní vpusti s obetonávkou a poklopem						
1. 1				1,00		
2. =				1,00		
9.	919	73-5122 C 010	m	1,20	510,20	612
Řezání betonového krytu hl -10 - 15cm						
1. 1,2				1,20		
2. =				1,20		
10.	961	04-4111 C 010	m3	0,50	2 172,20	1 086
Bourání základů z betonu prostého						
1. 0,5				0,50		
2. =				0,50		
11.	965	04-2221 C 010	m3	0,21	1 998,90	420
Bourání podkl beton n LA >10cm						
1. 0,21				0,21		
2. =				0,21		

Výkaz výměr

Objekt: Rekonstrukce povrchu areálové komunikace ZUŠ humpolec

Strana: 8

Datum: 30.3.2021

Ev. číslo	P	Spec. kód	MJ	Výměra	Jedn. cena	Celk. cena
12. 978 01-5291	C	010	m2	5,70	132,90	758
Otluč omítek vněj MVC slož 1-4 -100%						
1. 5,7				5,70		
2. =				5,70		
13. 978 02-3411	C	010	m2	45,55	58,30	2 656
Vysek spár zdiva cihel mimo komínové						
1. 45,55				45,55		
2. =				45,55		

013 Přesun hmot HSV

Ev. číslo	P	Spec. kód	MJ	Výměra	Jedn. cena	Celk. cena
1. 979 08-2111	C	013	t	241,56	130,10	31 427
Vnitrostav doprava sutí do 10m						
1. 241,56				241,56		
2. =				241,56		
2. 979 08-2121	C	013	t	721,67	29,10	21 001
Vnitrostav doprava sutí dalších 5m						
1. 721,67				721,67		
2. =				721,67		
3. 979 08-3116	C	013	t	241,56	214,00	51 694
Vodor přemíst sutí na skládku -3km						
1. 241,56				241,56		
2. =				241,56		
4. 979 08-6112	C	013	t	241,56	98,80	23 866
Nakládání překládání sutí a vyb hmot						
1. 241,56				241,56		
2. =				241,56		
5. 998 22-3011	C	013	t	347,77	140,30	48 792
Silnice kryt dlážd přesun hmot						
1. 347,77				347,77		
2. =				347,77		
6. 979 99-0107	X	013	t	241,56	700,00	169 092
Přesun sutí na skládku do Jihlavy včetně poplatku za uložení						
1. 241,56				241,56		
2. =				241,56		

065 Vedlejší rozpočtové náklady

Ev. číslo	P	Spec. kód	MJ	Výměra	Jedn. cena	Celk. cena
1. 00411020	X	065	Kpl	1,00	12 500,00	12 500
Vypracování dokumentace skutečného provedení						
1. 1				1,00		
2. =				1,00		
2. 005111021	X	065	Kpl	1,00	7 000,00	7 000
Vytýčení inženýrských sítí v místě stavby						
1. 1				1,00		
2. =				1,00		
3. 005121010	X	065	%	0,03	1 230 000,00	36 900
Zařízení staveniště						
1. 0,03				0,03		
2. =				0,03		
4. 005123010	X	065	%	0,02	1 230 000,00	24 600
Ztížené místo provádění akce- uživatelský prostor investora						

Výkaz výměr

Objekt: Rekonstrukce povrchu areálové komunikace ZUŠ humpolec

Strana: 9

Datum: 30.3.2021

Ev. číslo	P	Spec. kód	MJ	Výměra	Jedn. cena	Celk. cena
1. 0,02				0,02		
2. =				0,02		
5. 005124010	X	065	Kpl	1,00	6 000,00	6 000
Koordináční činnost						
1. 1				1,00		
2. =				1,00		
6. 005211080	X	065	Kpl	1,00	10 000,00	10 000
Bezpečnostní a hygienická opatření na stavbě						
1. 1				1,00		
2. =				1,00		
7. 00523 R	X	065	Kpl	1,00	19 260,00	19 260
Zkoušky a revize						
1. 1				1,00		
2. =				1,00		
8. 005241020	X	065	Kpl	1,00	16 000,00	16 000
Geodetické zaměření skutečného provedení stavby						
1. 1				1,00		
2. =				1,00		
9. 00524R	X	065	Kpl	1,00	9 500,00	9 500
Předání a převzetí díla						
1. 1				1,00		
2. =				1,00		