

# SMLOUVA O DÍLO

*uzavřená podle ustanovení § 2586 a následujících zákona č. 89/2012 Sb., občanského zákoníku  
(dále jen „OZ“), ve znění pozdějších předpisů (dále také jako „smlouva“)*

## Článek I. Smluvní strany

**Objednatel:** Město Humpolec  
se sídlem: Horní náměstí 300, 396 22 Humpolec  
**zastoupený:** Karlem Kratochvílem, starostou a  
Ing. Vlastimilem Bruknerem, místostarostou

Osoba pověřená jednat jménem objednatele ve věcech


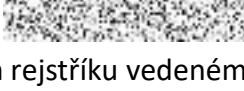
smluvních: Karel Kratochvíl, starosta  
Ing. Vlastimil Brukner, místostarosta

IČO: 00248266



DIČ: CZ00248266

(dále jen „Objednatel“)

a

**Zhotovitel:** SWIETELSKY stavební s.r.o.  
se sídlem: Pražská tř. 495/58, České Budějovice 3, 370 04 České Budějovice  
**zastoupený:**  ředitel závodu MOSTY, na základě plné moci a  
 hodní ředitel závodu MOSTY, na základě plné moci  
zapsán v obchodním rejstříku vedeném Krajským soudem v Českých Budějovicích, oddíl C,  
vložka 8032

Osoba pověřená jednat jménem zhotovitele ve věcech

smluvních:  ředitel závodu MOSTY, na základě plné moci a  
 hodní ředitel závodu MOSTY, na základě plné moci

IČO: 480 35 599

DIČ: CZ48035599

(dále jen jako „Zhotovitel“)

(společně také jako „Smluvní strany“ nebo jednotlivě „Smluvní strana“)

se dohodly na následujících ustanoveních:

## **Článek II. Předmět smlouvy**

**2.1.** Zhotovitel se touto Smlouvou zavazuje provést pro Objednatele na svůj náklad a nebezpečí sjednané dílo dle čl. II a čl. III. této Smlouvy a Objednatel se zavazuje dílo převzít a za provedené dílo zaplatit Zhotoviteli cenu ve výši a za podmínek sjednaných v této Smlouvě.

**2.2.** Podkladem pro uzavření Smlouvy je nabídka Zhotovitele předložená na veřejnou zakázku s názvem „**III/12934 Brunka, most ev. č. 12934-1; opakovaná výzva**“ zadávanou ve zjednodušeném podlimitním řízení dle zákona č. 134/2016 Sb., o zadávání veřejných zakázek, v platném znění (dále jen „ZZVZ“) a dále **Obchodní podmínky zadavatele pro veřejné zakázky na stavební práce dle § 37 odst. 1 písm. c) ZZVZ, vydané dle § 1751 a násl. OZ.**

## **Článek III. Specifikace díla**

**3.1.** Předmětem této Smlouvy je zpevnění plochy podél komunikace v rámci realizace rekonstrukce mostního objektu o jednom poli vybudovaného v roce 1910 převádějícího silnici III/12934 provozní staničení km 2,569 v intravilánu obce Brunka, okres Pelhřimov, Kraj Vysočina přes Rápotický potok.

**3.2.** Předmětem díla je provedení všech činností, prací a dodávek obsažených v projektové dokumentaci pro provádění stavby s názvem „**III/12934 Brunka, most ev. č. 12934-1**“ (dále projektová dokumentace), kterou vypracoval hlavní projektant Ing. Milan Sedlák, IČO: 88134253 se sídlem Na Návsí 18/4, 62000 Brno, autorizovaný inženýr pro mosty a inženýrské konstrukce, ČKAIT 1005598, v soupise stavebních prací, dodávek a služeb s výkazem výměr k této projektové dokumentaci, který tvoří přílohu této Smlouvy.

**3.3.** Předmětem díla je provedení všech činností, prací, dodávek a služeb obsažených v nabídce Zhotovitele, která byla podána na základě zadávacích podmínek obsahujících zejména projektovou dokumentaci pro provádění stavby, dále soupis prací, dodávek a služeb s výkazem výměr, a dále obchodní podmínky, jež jsou nedílnou součástí této smlouvy. Předmětem díla jsou rovněž činnosti, práce a dodávky, které nejsou v dokumentech uvedených v tomto článku smlouvy obsaženy, ale o kterých Zhotovitel věděl nebo podle svých odborných znalostí vědět měl a/nebo mohl, že jsou k řádnému a kvalitnímu provedení díla dané povahy třeba.

**3.4.** Při realizaci díla budou použity pouze pracovní a technologické postupy a dále výrobky a materiály, které splňují požadavky stavebního zákona a dalších právních předpisů upravujících jakost provedených stavebních prací. Dodávky budou dokladovány k přijímacímu řízení potřebnými platnými certifikáty a prohlášením o shodě.

**3.5.** Všechny povrchy, konstrukce, venkovní plochy apod. poškozené v důsledku stavební činnosti budou po provedení prací uvedeny Zhotovitelem do původního stavu, v případě zničení budou Zhotovitelem nahrazeny novými.

#### **Článek IV. Doba plnění**

**4.1.** Zhotovitel se zavazuje řádně a včas provést dílo v těchto termínech plnění:

- a)** zahájení realizace stavby: **dnem předání a převzetí staveniště**
- b)** uvedení celé stavby do užívání ve smyslu čl. XII. obchodních podmínek (dále i „OP“): **do 3 měsíců** od předání a převzetí staveniště
- c)** dokončení díla vč. předání kompletní dokladové části Objednateli: **do 1 měsíce** od uvedení celé stavby do užívání dle bodu b) (vyjma geometrického plánu)
- d)** předání a převzetí ověřeného geometrického plánu: **do 3 měsíců** od uvedení celé stavby do užívání dle bodu b)

**4.2.** Zhotovitel je povinen realizovat práce dle předem odsouhlaseného Časového plánu (dále jen harmonogram) realizace díla. Zhotovitel se při realizaci díla zavazuje respektovat termíny dokončení jednotlivých částí díla dle tohoto časového plánu.

**4.3.** Smluvní strany se odlišně od OP dohodly, že Harmonogram realizace díla **netvoří** přílohu smlouvy, musí být však předem odsouhlasen zástupcem Objednatele nejpozději při předání staveniště. Harmonogram je členěn po týdnech, včetně finančního plnění po měsících a jsou v něm vyznačeny dílčí termíny realizace díla, které jsou pro Zhotovitele závazné. Dílčí termíny budou navrženy a vyznačeny jako důležité a rozhodující termíny stavební připravenosti a dílčího dokončování prací tak, aby jejich průběžné plnění bylo zárukou řádného průběhu stavby. Harmonogram realizace díla může zpracovat Zhotovitel ve vlastní formě tabulky a grafu tak, aby byl přehledný, průkazný a mohl sloužit Objednateli k průběžné kontrole postupu, případně řešení problémů plnění apod. Zhotovitel se při realizaci díla zavazuje respektovat dílčí termíny realizace díla a termíny dokončení jednotlivých částí díla dle tohoto harmonogramu.

**4.4.** Objednatel je povinen předat a Zhotovitel převzít staveniště (nebo jeho ucelenou část) v termínu **do 15 kalendářních dnů ode dne účinnosti této Smlouvy**, včetně volného přístupu k jednotlivým objektům tak, aby Zhotovitel mohl zahájit práce a plynule v nich pokračovat.

**4.5.** Pokud Zhotovitel ne zahájí realizaci díla **do 15 kalendářních dnů** ode dne předání a převzetí staveniště, ani v dodatečně přiměřené lhůtě stanovené Objednatel, je Objednatel oprávněn odstoupit od této Smlouvy. Další důvody pro odstoupení od této Smlouvy jsou uvedeny v příslušné části OP.

#### **Článek V. Místo provádění díla**

**5.1.** Místo provádění díla jako prostor staveniště je blíže specifikováno v projektové dokumentaci, viz odst. 3.2. smlouvy.

#### **Článek VI. Cena díla**

**6.1.** Celková cena díla dle této Smlouvy je stanovena na základě podané nabídky v rámci výše

uvedeného zadávacího řízení ve výši:



Kč bez DPH  
Kč DPH 21 %  
Kč včetně DPH

**6.2.** Podrobná kalkulace ceny díla včetně jednotkových cen je uvedena v soupisu stavebních prací, dodávek a služeb s výkazem výměr, který tvoří přílohu této smlouvy.

**6.3.** Zhotovitelem navržená cena díla je úplná, konečná a nepřekročitelná a obsahuje veškeré položky vyplývající ze zadávací dokumentace a projektové dokumentace. Případné vícepráce budou realizovány na základě předchozího postupu Zhotovitele dle §§ 2594 a 2627 OZ a dále v souladu s § 222 ZZVZ.

## **Článek VII. Smluvní pokuty**

**7.1.** Smluvní pokuty jsou upraveny v příslušné části OP.

## **Článek VIII. Další ujednání**

**8.1.** Zhotovitel prohlašuje, že se před uzavřením Smlouvy nedopustil v souvislosti se zadávacím řízením sám nebo prostřednictvím jiné osoby žádného jednání, jež by odporovalo právním předpisům nebo dobrým mravům nebo by právní předpisy obcházel, zejména že nenabízel žádné výhody osobám podílejícím se na zadání veřejné zakázky, na kterou s ním Objednatel uzavřel Smlouvu, a že se zejména ve vztahu k ostatním účastníkům zadávacího řízení nedopustil žádného jednání narušujícího hospodářskou soutěž.

**8.2.** Smluvní strany se dále dohodly, že § 1921, § 2112, § 2595, § 2605 odst. 1 první věta a odst. 2, § 2618, § 2629 odst. 1 OZ upravující předání a převzetí díla a práva z vadného plnění, § 1976, § 2599 až § 2603 a § 2624 OZ upravující přechod vlastnického práva a nebezpečí škody, § 1978 OZ upravující odstoupení od smlouvy pro prodlení, § 2609 OZ upravující svémocný prodej, § 2611 OZ upravující hrazení odměny po částech a § 2620 až § 2622 OZ upravující určení ceny dle rozpočtu, a rovněž obchodní zvyklosti, jež jsou svým smyslem nebo účinky stejné nebo obdobné uvedeným ustanovením, se nepoužijí. Smluvní strany se dále dohodly, že ustanovení právních předpisů, byť i nemají donucující účinky, mají přednost před obchodními zvyklostmi, pokud Smlouva nestanoví jinak.

**8.3.** Provedení stavebních prací dle Smlouvy, uvedených v číselníku klasifikace produkce CZ-CPA kód 41 až 43, dle této Smlouvy je pro Objednatele uskutečňováno v rámci jeho hlavní činnosti, která nepodléhá DPH. **Režim přenesené daňové povinnosti** se na stavební práce dle této Smlouvy nevztahuje.

**8.4.** Zhotovitel je oprávněn fakturovat pouze v souladu s touto Smlouvou a OP skutečně provedené, dodané a poskytnuté stavební práce, dodávky a služby.

**8.5.** Objednatel přijímá i elektronické faktury, a to ve formátech XML nebo PDF. V takovém případě je Zhotovitel povinen elektronickou fakturu zaslat Objednateli na email [ksusv@ksusv.cz](mailto:ksusv@ksusv.cz).

**8.6.** Smluvní strany se v souladu s odst. 5.5. OP dohodly, že bude probíhat měsíční fakturace.

**8.7.** V souvislosti se závazkem Zhotovitele vůči Objednateli k poskytnutí „Zadržného“ dle odst. 8.19. a 8.20. OP nepožaduje Objednatel po Zhotoviteli Bankovní záruku za řádné plnění díla dle čl. 19.6. OP.

### **Článek IX. Obchodní podmínky**

**9.1.** Smluvní strany tímto při určení svých vzájemných práv a povinností odkazují na nedílnou součást této smlouvy, a to na OP Objednatele, jakožto zadavatele výše uvedené veřejné zakázky.

**9.2.** V případě rozporu OP a této smlouvy mají přednost ustanovení uvedená ve smlouvě.

**9.3.** Zhotovitel tímto prohlašuje, že OP zadavatele zná, akceptuje je a rozumí jim.

### **Článek X. Odpovědnost za vady díla a záruka za jakost**

**10.1.** Zhotovitel poskytuje na dílo, které je předmětem této Smlouvy, záruku za jakost v délce trvání **60 měsíců**.

**10.2.** Záruka za jakost počíná běžet ode dne podepsání písemného protokolu o předání a převzetí díla bez vad.

**10.3.** Bližší podmínky upravující odpovědnost za vady díla a záruku za jakost jsou uvedeny v příslušné části OP.

### **Článek XI. Platnost a účinnost smlouvy**

**11.1.** Tato smlouva nabývá platnosti dnem podpisu oběma smluvními stranami a účinnosti dnem uveřejnění v informačním systému veřejné správy – Registru smluv.

**11.2.** Tato Smlouva o dílo je vyhotovena v elektronické podobě, přičemž obě smluvní strany obdrží její elektronický originál.

**11.3.** Smlouva je platná dnem připojení platného uznávaného elektronického podpisu dle zákona č. 297/2016 Sb., o službách vytvářejících důvěru pro elektronické transakce, ve znění pozdějších předpisů, do této Smlouvy a jejích jednotlivých příloh, nejsou-li součástí jediného elektronického dokumentu (tj. do všech samostatných souborů tvořících v souhrnu Smlouvu, a to oběma smluvními stranami).

**11.4.** Smlouva je účinná dnem jejího uveřejnění v registru smluv.

## **Článek XII. Závěrečná ustanovení**

**12.1.** Tato Smlouva podléhá zveřejnění dle zákona č. 340/2015 Sb. o zvláštních podmínkách účinnosti některých smluv, uveřejňování těchto smluv a o registru smluv (zákon o registru smluv), v platném a účinném znění.

**12.2.** Zhotovitel souhlasí se zveřejněním případných informací o této Smlouvě dle zákona č. 106/1999 Sb. o svobodném přístupu k informacím, v jeho platném znění, či se zveřejněním Smlouvy v souladu s povinnostmi Objednatele za podmínek vyplývajících z příslušných právních předpisů, zejména souhlasí se zveřejněním Smlouvy včetně všech jejích změn a dodatků, výše skutečně uhrazené ceny na základě Smlouvy a dalších údajů na profilu Objednatele dle § 219 ZZVZ a v registru smluv dle zákona č. 340/2015 Sb. o zvláštních podmínkách účinnosti některých smluv, uveřejňování těchto smluv a o registru smluv (zákon o registru smluv). Smlouvu bude dle vůle smluvních stran na profilu zadavatele a v registru smluv v souladu s příslušnými právními předpisy, zejména ve lhůtách stanovených příslušnými právními předpisy, zveřejňovat Objednatel.

**12.3.** Smluvní strany se dohodly, že případné spory vzniklé z této Smlouvy budou přednostně řešit smírnou cestou. Bližší podmínky týkající se řešení sporů jsou uvedeny v příslušné části OP.

**12.4.** Zhotovitel není oprávněn postoupit jakékoliv pohledávky za Objednatelem vzniklé z této Smlouvy či v souvislosti s touto Smlouvou na třetí osobu bez předchozího písemného souhlasu Objednatele. Bližší podmínky týkající se postupování pohledávek jsou uvedeny v příslušné části OP.

**12.5.** Změny a doplňky této Smlouvy lze provádět pouze vzestupně číslovanými, písemnými oběma Smluvními stranami podepsanými dodatky, které se stanou nedílnou součástí této Smlouvy.

**12.6.** V ostatním se řídí práva a povinnosti smluvních stran ustanoveními OZ.

**12.7.** Součástí této Smlouvy jsou OP, se kterými se Zhotovitel seznámil před podáním Nabídky Zhotovitele, a které jsou součástí zadávací dokumentace na veřejnou zakázku. Zhotovitel prohlašuje, že se s dokumenty uvedeným v předchozí větě seznámil, porozuměl jejich obsahu a akceptuje je jako součástí Smlouvy.

**12.8.** Obě smluvní strany potvrzují autentičnost této Smlouvy a prohlašují, že si Smlouvu přečetly, s jejím obsahem souhlasí, že Smlouva byla sepsána na základě pravdivých údajů, z jejich pravé a svobodné vůle a nebyla uzavřena v tísní za jednostranně nevýhodných podmínek.

Nedílnou součástí Smlouvy jsou následující přílohy:

- Oceněný soupis stavebních prací, dodávek a služeb s VV
- Obchodní podmínky zadavatele pro veřejné zakázky na stavební práce

- Údaje, které jsou součástí ujednání a nebudou zveřejněny v Registru smluv

NA DŮKAZ SVÉHO SOUHLASU S OBSAHEM TÉTO SMLOUVY K NÍ SMLUVNÍ STRANY PŘIPOJILY SVÉ UZNÁVANÉ ELEKTRONICKÉ PODPISY DLE ZÁKONA Č. 297/2016 SB., O SLUŽBÁCH VYTVÁŘEJÍCÍCH DŮVĚRU PRO ELEKTRONICKÉ TRANSAKCE, VE ZNĚNÍ POZDĚJŠÍCH PŘEDPISŮ.

V Praze



SWIETELSKY stavební s.r.o.



ředitel závodu MOSTY



SWIETELSKY stavební s.r.o.



obchodní ředitel závodu MOSTY

V Humpolci



starosta



místostarosta



Firma: Město Humpolec

## Rekapitulace ceny

**Stavba: III/12934 - Brunka, most ev.č. 12934-1**

Varianta: ZŘ -

Celková cena bez DPH  
Celková cena s DPH

Objekt	Popis
SO 901	Zpevnění plochy podél komunikace







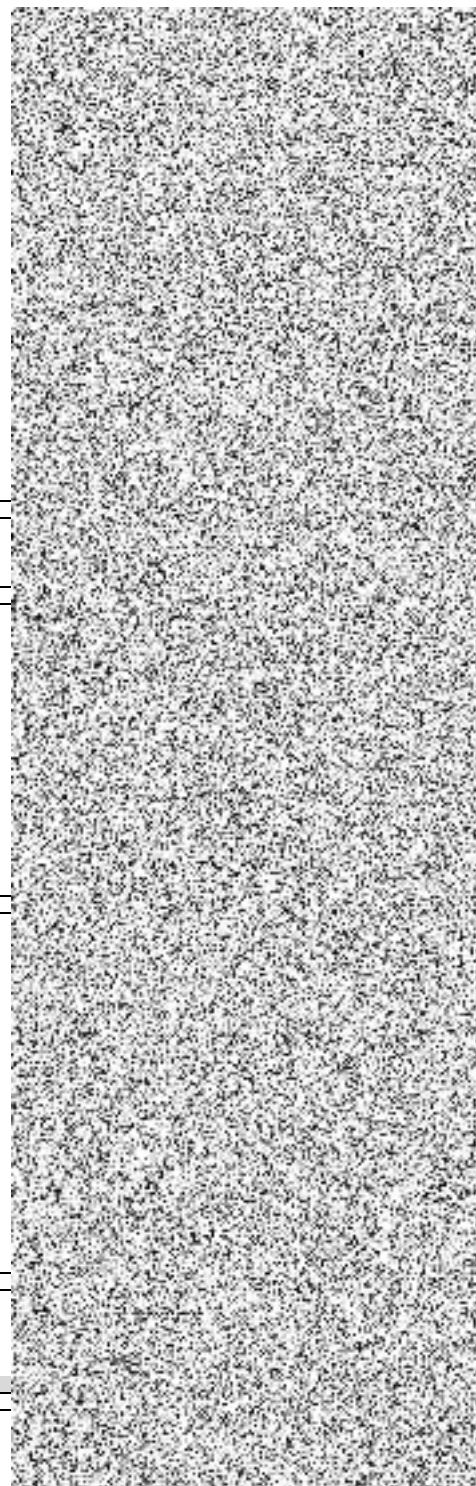
Firma: Město Humpolec

## Soupis prací objektu

Stavba: III/12934 Brunka, most ev.č. 12934-1  
 Rozpočet: SO 901 Zpevnění plochy podél komunikace

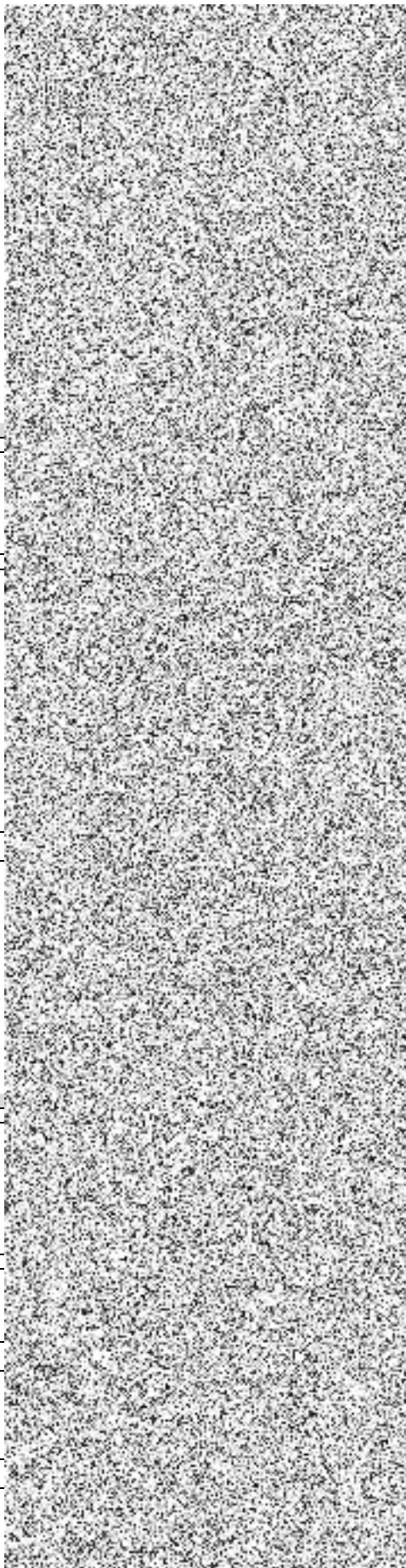
Poř. číslo	Kód položky	Varianta	Název položky
1	2	3	4
<b>0</b>			
<b>Všeobecné konstrukce a práce</b>			
1	014102		POPLATKY ZA SKLADKU zemina $17,2 \cdot 1,8 = 30,960 [A]$ zahrnuje veškeré poplatky provozovateli skládky související s uložením odpadu na skládce.
2	014112		POPLATKY ZA SKLADKU živice $6,45 \cdot 2,2 = 14,190 [A]$ zahrnuje veškeré poplatky provozovateli skládky související s uložením odpadu na skládce.
3	014122		POPLATKY ZA SKLADKU beton <i>betonové patky (10*0,4*0,4*0,8)*2,2=2,816 [A]</i> zahrnuje veškeré poplatky provozovateli skládky související s uložením odpadu na skládce.
4	02730		POMOC PRÁCE ZŘÍZ NEBO ZAJIŠT OCHRANU INŽENÝRSKÝCH SÍTÍ ochrana vedení stávajících inženýrských sítí v předpokládané délce 46m
5	02911		zahrnuje veškeré náklady spojené s objednatelům požadovanými zařízeními OSTATNÍ POŽADAVKY - GEODETICKÉ ZAMĚŘENÍ geodetické práce v průběhu výstavby
6	02912		zahrnuje veškeré náklady spojené s objednatelům požadovanými pracemi OSTATNÍ POŽADAVKY - VYTYČOVACÍ BODY vytyčení podrobných bodů stavby zahrnuje vrt D 300-500mm, ocelovou zárubnici DN 180-300 mm, ochrannou plastovou trubku DN 220-350 mm, plastový uzávěr, čepovou nivelační značku z nerez oceli, kotvu se šroubem z nerez oceli, ochranný tyčový znak s tabulkou, betonovou skruž DN 1500mm výšky 0,5m, beton C30/37-XF4, izolační pěnu, zaměření bodu včetně vyrovnání (velmi přesná nivelace) - dle projektu základní vytyčovací sítě, kde je hloubka určena geologem na základě dostupných průzkumů či dat
7	02940		OSTATNÍ POŽADAVKY - VYPRACOVÁNÍ DOKUMENTACE zpracování realizační dokumentace stavby
8	02944		zahrnuje veškeré náklady spojené s objednatelům požadovanými pracemi OSTATNÍ POŽADAVKY - DOKUMENTACE SKUTEČ PŘEVEDENÍ 4 paré + 2x elektronicky včetně závěrečné zprávy zhotovitele
9	02945		zahrnuje veškeré náklady spojené s objednatelům požadovanými pracemi OSTATNÍ POŽADAVKY - GEOMETRICKÝ PLÁN geometrický plán pro zápis do KN dle upřesnění TDS
10	02960		položka zahrnuje: - přípravu podkladů, vyhotovení žádosti pro vklad na katastrální úřad - polní práce spojené s vyhotovením geometrického plánu - výpočetní a grafické kancelářské práce - úřední ověření výsledného elaborátu - schválení návrhu vkladu do katastru nemovitostí příslušným katastrálním úřadem OSTATNÍ POŽADAVKY - ODBORNÝ DOZOR Výkon stavebního dozoru zahrnuje veškeré náklady spojené s objednatelům požadovaným dozorem
<b>1</b>			
<b>Zemní práce</b>			
11	113138		ODSTRANĚNÍ KRYTÍ ZPEVNĚNÝCH PLOCH S ASFALTOVÝM POJIVEM, ODVOZ DO 20KM odstranění asfaltových vrstev s naložením na dopravní prostředek a odvozem na skládku odměřeno v ACAD $21,5 \cdot 0,3 = 6,450 [A]$ Položka zahrnuje veškerou manipulaci s vybouranou sítí a s vybouranými hmotami vč. uložení na skládku. Nezahrnuje poplatek za skládku, který se vykazuje v položce 0141** (s výjimkou malého množství bouraného materiálu, kde je možné poplatek zahrnout do jednotkové ceny bourání – tento fakt musí být uveden v doplňujícím textu k položce).
12	11313B		ODSTRANĚNÍ KRYTÍ ZPEVNĚNÝCH PLOCH S ASFALTOVÝM POJIVEM - DOPRAVA příplatek za odvoz na skládku VZD 25 km $6,45 \cdot 2,2 \cdot 5 = 70,950 [A]$ Položka zahrnuje samostatnou dopravu sítí a vybouraných hmot. Množství se určí jak součin hmotnosti [t] a požadované vzdálenosti [km].
13	123738		ODKOP PRO SPOD STAVBU SILNIC A ŽELEZNIC TR. I. ODVOZ DO 20KM odkopávky zeminy s naložením na dopravní prostředek a odvozem na skládku odměřeno v ACAD

		<p>položka zahrnuje:</p> <ul style="list-style-type: none"> <li>- vodorovná a svislá doprava, přemístění, přeložení, manipulace s výkopkem</li> <li>- kompletní provedení vykopávky nezapažené i zapažené</li> <li>- ošetření výkopiště po celou dobu práce v něm vč. klimatických opatření</li> <li>- ztížení vykopávek v blízkosti podzemního vedení, konstrukcí a objektů vč. jejich dočasného zajištění</li> <li>- ztížení pod vodou, v okolí výbušnin, ve stísněných prostorech a pod.</li> <li>- příplatek za lepivost</li> <li>- těžení po vrstvách, pásech a po jiných nutných částech (figurách)</li> <li>- čerpání vody vč. čerpacích jímek, potrubí a pohotovostní čerpací soupravy (viz ustanovení k pol. 1151,2)</li> <li>- potřebné snížení hladiny podzemní vody</li> <li>- těžení a rozpojování jednotlivých balvanů</li> <li>- vytahování a nošení výkopku</li> <li>- svahování a přesvah. svahů do konečného tvaru, výměna hornin v podloží a v pláni znehodnocené klimatickými vlivy</li> <li>- ruční vykopávky, odstranění kořenů a napadávek</li> <li>- pažení, vzepření a rozeptění vč. přepažování (vyjma štětových stěn)</li> <li>- úpravu, ochranu a očištění dna, základové spáry, stěn a svahů</li> <li>- zhutnění podloží, případně i svahů vč. svahování</li> <li>- zřízení stupňů v podloží a lavic na svazích, není-li pro tyto práce zřízena samostatná položka</li> <li>- udržování výkopiště a jeho ochrana proti vodě</li> <li>- odvedení nebo obvedení vody v okolí výkopiště a ve výkopišti</li> <li>- třídění výkopku</li> <li>- veškeré pomocné konstrukce umožňující provedení vykopávky (příjezdy, sjezdy, nájezdy, lešení, podpěr. konstr., přemostění, zpevněné plochy, zakrytí a pod.)</li> <li>- nezahrnuje uložení zeminy (na skládku, do násypu) ani poplatky za skládku, vykazují se v položce 6,0141**</li> </ul>
14	123739	<p>PŘÍPLATEK ZA DALŠÍ 1KM DOPRAVY ZEMINY</p> <p>příplatek za odvoz na skládku VZD 25km</p> <p>17,2*1,8*5=154,800 [A]</p> <p>položka zahrnuje příplatek k vodorovnému přemístění zeminy za každý další 1km nad 20km</p>
15	17120	<p>ULOŽENÍ SYPANINY DO NÁSYPU A NA SKLÁDKY BEZ ZHUTNĚNÍ</p> <p>uložení přebytečné zeminy na skládce</p> <p>položka zahrnuje:</p> <ul style="list-style-type: none"> <li>- kompletní provedení zemní konstrukce do předepsaného tvaru</li> <li>- ošetření úložiště po celou dobu práce v něm vč. klimatických opatření</li> <li>- ztížení v okolí vedení, konstrukcí a objektů a jejich dočasné zajištění</li> <li>- ztížení provádění ve ztížených podmínkách a stísněných prostorech</li> <li>- ztížené ukládání sypaniny pod vodu</li> <li>- ukládání po vrstvách a po jiných nutných částech (figurách) vč. dosypávek</li> <li>- spouštění a nošení materiálu</li> <li>- úprava, očištění a ochrana podloží a svahů</li> <li>- svahování, uzavírání povrchů svahů</li> <li>- udržování úložiště a jeho ochrana proti vodě</li> <li>- odvedení nebo obvedení vody v okolí úložiště a v úložišti</li> <li>- veškeré pomocné konstrukce umožňující provedení zemní konstrukce (příjezdy, sjezdy, nájezdy, lešení, podpěrné konstrukce, přemostění, zpevněné plochy, zakrytí a pod.)</li> </ul>
16	17481	<p>ZÁSYP JAM A RÝH Z NAKUPOVANÝCH MATERIÁLŮ</p> <p>zpětný zásep z vhodného propustného nenamrzavého materiálu, vč. dovozu na stavbu, vnitrostaveništní manipulace, hutnění</p> <p>(0,057+0,063)*21,5=2,580 [A]</p> <p>položka zahrnuje:</p> <ul style="list-style-type: none"> <li>- kompletní provedení zemní konstrukce včetně naku a dopravy materiálu dle zadávací dokumentace</li> <li>- úprava ukládaného materiálu vlhčením, tříděním, promícháním nebo vysoušením, příp. jiné úpravy za účelem zlepšení jeho mech. vlastností</li> <li>- hutnění i různé míry hutnění</li> <li>- ošetření úložiště po celou dobu práce v něm vč. klimatických opatření</li> <li>- ztížení v okolí vedení, konstrukcí a objektů a jejich dočasné zajištění</li> <li>- ztížení provádění vč. hutnění ve ztížených podmínkách a stísněných prostorech</li> <li>- ztížené ukládání sypaniny pod vodu</li> <li>- ukládání po vrstvách a po jiných nutných částech (figurách) vč. dosypávek</li> <li>- spouštění a nošení materiálu</li> <li>- výměna částí zemní konstrukce znehodnocené klimatickými vlivy</li> <li>- udržování úložiště a jeho ochrana proti vodě</li> <li>- odvedení nebo obvedení vody v okolí úložiště a v úložišti</li> <li>- veškeré pomocné konstrukce umožňující provedení zemní konstrukce (příjezdy, sjezdy, nájezdy, lešení, podpěrné konstrukce, přemostění, zpevněné plochy, zakrytí a pod.)</li> </ul>
17	18110	<p>ÚPRAVA PLÁNĚ SE ZHUTNĚNÍM V HORNINĚ TR. I</p> <p>hutnní základové spáry na předepsanou únosnost</p> <p>odměřeno v ACAD</p> <p>(2+2,6)/2*21=48,300 [A]</p> <p>položka zahrnuje úpravu pláně včetně vyrovnání výškových rozdílů. Míru zhutnění určuje projekt.</p>
	4	<b>Vodorovné konstrukce</b>
18	451314	<p>PODKLADNÍ A VYPLNOVÉ VRSTVY Z PROSTÉHO BETONU C25/30</p> <p>podkladní beton pro obrubníky z betonu C25/30n XF3, zvětšené lože</p> <p>0,128*21,2+0,101*(21,2+2)=5,057 [A]</p>



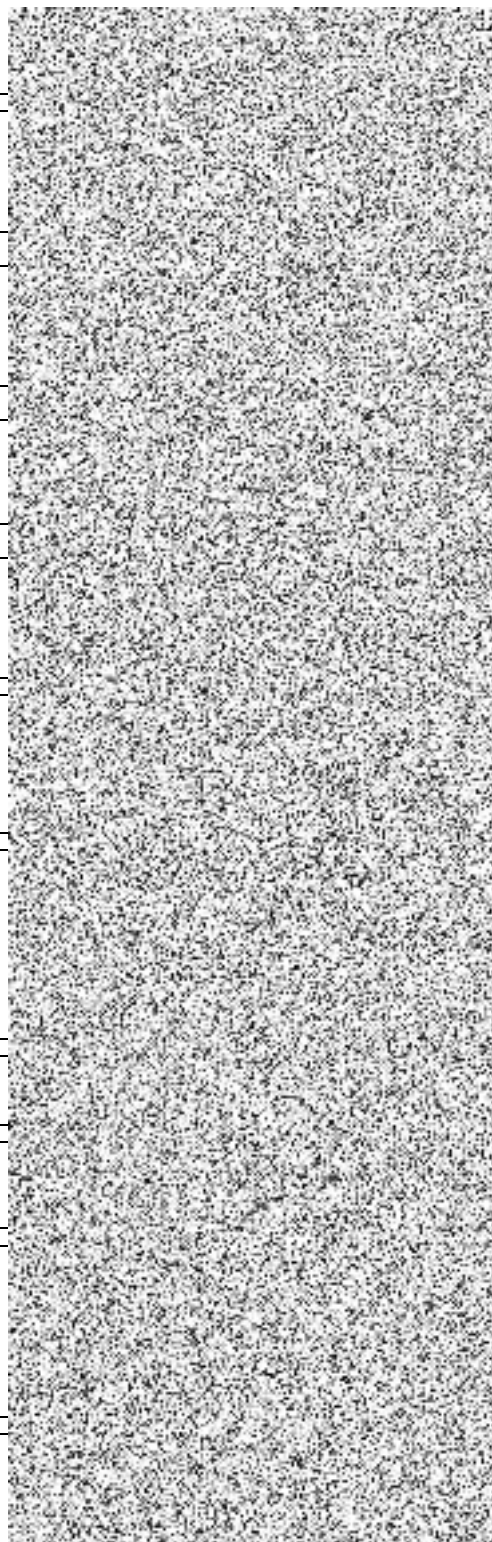
- dodání čerstvého betonu (betonové směsi) požadované kvality, jeho uložení do požadovaného tvaru při jakékoliv hustotě výztuže, konzistenci čerstvého betonu a způsobu hutnění, ošetření a ochranu betonu,
- zhotovení nepropustného, mrazuvzdorného betonu a betonu požadované trvanlivosti a vlastností,
- užití potřebných přísad a technologií výroby betonu,
- zřízení pracovních a dilatačních spar, včetně potřebných úprav, výplně, vložek, opracování, očištění a ošetření,
- bednění požadovaných konstr. (i ztracené) s úpravou dle požadované kvality povrchu betonu, včetně odbedňovacích a odskrúžovacích prostředků,
- podpěrné konstr. (skruže) a lešení všech druhů pro bednění, uložení čerstvého betonu, výztuže a doplňkových konstr., vč. požadovaných otvorů, ochranných a bezpečnostních opatření a základů těchto konstrukcí a lešení,
- vytvoření kotevních čel, kapes, náliťků, a sedel,
- zřízení všech požadovaných otvorů, kapes, výklenků, prostupů, dutin, drážek a pod., vč. ztížení práce a úprav kolem nich,
- úpravy pro osazení výztuže, doplňkových konstrukcí a vybavení,
- úpravy povrchu pro položení požadované izolace, povlaků a nátěrů, případně vyspravení,
- ztížení práce u kabelových a injektážních trubek a ostatních zařízení osazovaných do betonu,
- konstrukce betonových kloubů, upevnění kotevních prvků a doplňkových konstrukcí,
- nátěry zabraňující soudržnost betonu a bednění,
- výplň, těsnění a tmelení spar a spojů,
- opatření povrchů betonu izolací proti zemní vlhkosti v částech, kde přijdou do styku se zeminou nebo kamenivem,
- případné zřízení spojovací vrstvy u základů,
- úpravy pro osazení zařízení ochrany konstrukce proti vlivu bludných proudů

5		Komunikace
19	56330	VOZOVKOVÉ VRSTVY ZE ŠTERKODRTI podkladní vrstva chodníku z drcenného kameniva fr. 16/32 tl. 25cm odměřeno v ACAD <i>0,25*(2-2,6)/2*21=12,075 [A]</i> - dodání kameniva předepsané kvality a zrnitosti - rozprostření a zhutnění vrstvy v předepsané tloušťce - zřízení vrstvy bez rozlišení šířky, pokládání vrstvy po etapách - nezahrnuje postřiky, nátěry
20	582611	KRYTY Z BETON DLAŽDIC SE ZÁMKEM ŠEDÝCH TL 60MM DO LOŽE Z KAM zámková dlažba tl. 6cm do lože z DK fr. 4/8, vč. proezu 15% viz příloha D.1.3.2 Přehledný výkres odměřeno v ACAD <i>(2+2,6)/2*21*1,15=55,545 [A]</i> <i>odpočet reliéfní dlažba -2,9*1,15=-3,335 [B]</i> <i>Celkem: A+B=52,210 [C]</i> - dodání dlažebního materiálu v požadované kvalitě, dodání materiálu pro předepsané lože v tloušťce předepsané dokumentací a pro předepsanou výplň spar - očištění podkladu - uložení dlažby dle předepsaného technologického předpisu včetně předepsané podkladní vrstvy a předepsané výplně spar - zřízení vrstvy bez rozlišení šířky, pokládání vrstvy po etapách - úpravu napojení, ukončení podél obrubníků, dilatačních zařízení, odvodňovacích proužků, odvodňovačů, vpustí, šachet a pod., nestanoví-li zadávací dokumentace jinak - nezahrnuje postřiky, nátěry - nezahrnuje těsnění podél obrubníků, dilatačních zařízení, odvodňovacích proužků, odvodňovačů, vpustí, šachet a pod.
21	58261A	KRYTY Z BETON DLAŽDIC SE ZÁMKEM BAREVNÁ RELIÉF TL 60MM DO LOŽE Z KAM zámková dlažba barevná reliéfní tl. 6cm do lože z DK fr. 4/8, vč. proezu 15% viz příloha D.1.3.2 Přehledný výkres odměřeno v ACAD <i>2,9*1,15=3,335 [A]</i> - dodání dlažebního materiálu v požadované kvalitě, dodání materiálu pro předepsané lože v tloušťce předepsané dokumentací a pro předepsanou výplň spar - očištění podkladu - uložení dlažby dle předepsaného technologického předpisu včetně předepsané podkladní vrstvy a předepsané výplně spar - zřízení vrstvy bez rozlišení šířky, pokládání vrstvy po etapách - úpravu napojení, ukončení podél obrubníků, dilatačních zařízení, odvodňovacích proužků, odvodňovačů, vpustí, šachet a pod., nestanoví-li zadávací dokumentace jinak - nezahrnuje postřiky, nátěry - nezahrnuje těsnění podél obrubníků, dilatačních zařízení, odvodňovacích proužků, odvodňovačů, vpustí, šachet a pod.
9		Ostatní konstrukce a práce
22	9111A1	ZÁBRADLÍ SILNIČNÍ S VODOR MADLY - DODÁVKA A MONTÁŽ ocelové dvoumadlové zábradlí vč. povrchové úpravy dle přílohy D.1.3.1 Technická zpráva odměřeno v ACAD položka zahrnuje: - dodání zábradlí včetně předepsané povrchové úpravy - osazení sloupků zaberaněním nebo osazením do betonových bloků (včetně betonových bloků a nutných zemních prací) - případné bednění (trubku) betonové patky v gabionové zdi
23	9111A3	ZÁBRADLÍ SILNIČNÍ S VODOR MADLY - DEMONTÁŽ S PŘESUNEM odstranění stávajícího ocelového zábradlí, vč. naložení, odvozu a výkupu položka zahrnuje: - demontáž a odstranění zařízení - jeho odvoz na předepsané místo
24	914121	DOPRAVNÍ ZNAČKY ZÁKLADNÍ VELIKOSTI OCELOVÉ FOLIE TR 1 - DODÁVKA A MONTÁŽ osazení nové značky - označnické zastávky BUS viz příloha D.1.3.2 Přehledný výkres odměřeno v ACAD položka zahrnuje: - dodávku a montáž značek v požadovaném provedení
25	914122	DOPRAVNÍ ZNAČKY ZÁKLADNÍ VELIKOSTI OCELOVÉ FOLIE TR 1 - MONTÁŽ S PŘEMÍSTĚNÍM zpětné osazení značky přechodu pro chodce viz příloha D.1.3.2 Přehledný výkres





		<p>položka zahrnuje:</p> <ul style="list-style-type: none"> <li>- dopravu demontované značky z dočasné skládky</li> <li>- osazení a montáž značky na místě určeném projektem</li> <li>- nutnou opravu poškozených částí</li> </ul> <p>nezahrnuje dodávku značky</p>
26	914123	<p><b>DOPRAVNÍ ZNAČKY ZÁKLADNÍ VELIKOSTI OCELOVÉ FÓLIE TŘ 1 - DEMONTÁŽ</b></p> <p>odstranění stávající značky zatížitelnosti mostu a označnicku zastávky vč. sloupku a patky, odvoz a likvidace</p> <p>odstranění stávající značky přechodu pro chodce, uložení v místě stavby pro zpětné osazení po dokončení</p> <p><math>2+1=3,000 [A]</math></p> <p>Položka zahrnuje odstranění, demontáž a odklizení materiálu s odvozem na předepsané místo</p>
27	914911	<p><b>SLOUPKY A STOJKY DOPRAVNÍCH ZNAČEK Z OCELI TRUBEK SE ZABETONOVÁNÍM - DODÁVKA A MONTÁŽ</b></p> <p>sloupek vč. ocel. patky a bet. základu pro označnick zastávky</p> <p>viz příloha D.1.3.2 Přehledný výkres</p> <p>odměřeno v ACAD</p> <p>položka zahrnuje:</p> <ul style="list-style-type: none"> <li>- sloupky a upevňovací zařízení včetně jejich osazení (betonová patka, zemní práce)</li> </ul>
28	915111	<p><b>VODOROVNÉ DOPRAVNÍ ZNAČENÍ BARVOU HLADKÉ - DODÁVKA A POKLÁDKA</b></p> <p>včetně předznačení a reflexní úpravy</p> <p>V11a - 2ks</p> <p><math>5,6*2=11,200 [A]</math></p> <p>položka zahrnuje:</p> <ul style="list-style-type: none"> <li>- dodání a pokládku nátěrového materiálu (měří se pouze natíraná plocha)</li> <li>- předznačení a reflexní úpravu</li> </ul>
29	915211	<p><b>VODOROVNÉ DOPRAVNÍ ZNAČENÍ PLASTEM HLADKÉ - DODÁVKA A POKLÁDKA</b></p> <p>obnova nátěru stávajícího přechodu pro chodce</p> <p>viz příloha D.1.3.2 Přehledný výkres</p> <p>odměřeno v ACAD</p> <p>položka zahrnuje:</p> <ul style="list-style-type: none"> <li>- dodání a pokládku nátěrového materiálu (měří se pouze natíraná plocha)</li> <li>- předznačení a reflexní úpravu</li> </ul>
30	917223	<p><b>SILNIČNÍ A CHODNÍKOVÉ OBRUBY Z BETONOVÝCH OBRUBNÍKŮ ŠÍŘ 100MM</b></p> <p>silniční obrubník 10/25 do bet. lože</p> <p>viz příloha D.1.3.2 Přehledný výkres</p> <p>odměřeno v ACAD</p> <p><math>21+2=23,000 [A]</math></p> <p>Položka zahrnuje:</p> <ul style="list-style-type: none"> <li>- dodání a pokládku betonových obrubníků o rozměrech předepsaných zadávací dokumentací</li> <li>- betonové lože i boční betonovou opěrku.</li> </ul>
31	917224	<p><b>SILNIČNÍ A CHODNÍKOVÉ OBRUBY Z BETONOVÝCH OBRUBNÍKŮ ŠÍŘ 150MM</b></p> <p>silniční obrubník 15/30, 15/15 nájezdová, 15/15-25 přechodová, do bet. lože</p> <p>viz příloha D.1.3.2 Přehledný výkres</p> <p>odměřeno v ACAD</p> <p><i>silniční 15,8=15,800 [A]</i></p> <p><i>nájezdová 4,2=4,200 [B]</i></p> <p><i>přechodová 1,0=1,000 [C]</i></p> <p><i>Celkem: A+B+C=21,000 [D]</i></p> <p>Položka zahrnuje:</p> <ul style="list-style-type: none"> <li>- dodání a pokládku betonových obrubníků o rozměrech předepsaných zadávací dokumentací</li> <li>- betonové lože i boční betonovou opěrku.</li> </ul>
32	919112	<p><b>ŘEZÁNÍ ASFALTOVÉHO KRYTU VOZOVEK TL DO 100MM</b></p> <p>zařízení stáv. živého krytu</p> <p>položka zahrnuje řezání vozovkové vrstvy v předepsané tloušťce, včetně spotřeby vody</p>
33	931316	<p><b>TĚSNĚNÍ DILATAČ SPAR ASF ZÁLIVKOU PRŮR DO 800MM2</b></p> <p>zapravení styčné spáry asf. zálivkou</p> <p>položka zahrnuje dodávku a osazení předepsaného materiálu, očištění ploch spáry před úpravou, očištění okolí spáry po úpravě</p> <p>nezahrnuje těsnící profil</p>
34	93753	<p><b>MOBILIÁŘ - POŠTOVNÍ SCHRÁNKA</b></p> <p>demontáž a zpětné osazení poštovní schránky vč. zemních prací a betonových patek</p> <p>Položka zahrnuje:</p> <ul style="list-style-type: none"> <li>- montáž, osazení a dodávku kompletního zařízení, předepsaného zadávací dokumentací</li> <li>- mimostavništní a vnitrostavništní dopravu</li> <li>- nezbytné zemní práce a základové konstrukce</li> <li>- předepsanou povrchovou úpravu (nátěry a pod.)</li> </ul> <p>Pozn.: materiál uvedený v textu představuje rozhodující podíl ve výrobku</p>
35	97614	<p><b>VYBOURÁNÍ DROBNÝCH PŘEDMĚTŮ BETONOVÝCH</b></p> <p>vybourání betonových patek pod sloupky zábradlí, poštovní schránkou a značkou zatížitelnosti mostu</p> <p>předpokládaných rozměr patek 40 x 40 x 80 cm</p> <p>s naložením na dopravní prostředek a odvozem na skládku VZD 25 km</p> <p>- položka zahrnuje veškerou manipulaci s vybouranou suti a hmotami včetně uložení na skládku. Nezahrnuje poplatek za skládku, který se vyžaduje v položce 0141** (s výjimkou malého množství bouraného materiálu, kde je možné poplatek zahrnout do jednotkové ceny bourání – tento fakt musí být uveden v doplňujícím textu k položce)</p> <p>- položka zahrnuje veškeré další práce plynoucí z technologického předpisu a z platných předpisů</p>



## **Obchodní podmínky zadavatele**

### **pro veřejnou zakázku na stavební práce**

**vydané dle § 37 odst. 1 písm. c) zákona č. 134/2016 Sb., o zadávání veřejných zakázek (dále jen „ZZVZ“) jako podmínky účasti v zadávacím řízení a dle § 1751 a násl. zákona č. 89/2012 Sb., občanského zákoníku, ve znění pozdějších předpisů (dále jen „OZ“)**

Preambule .....	1
I. Předmět Smlouvy .....	3
II. Specifikace díla v zadávacích podmínkách .....	5
III. Doba plnění .....	6
IV. Místo provádění díla .....	7
V. Cena díla, fakturační a platební podmínky .....	7
VI. Podklady, pokyny a věci předané Objednatelům .....	10
VII. Součinnost smluvních stran .....	12
VIII. Podmínky a způsob provádění díla Zhotovitelem .....	13
IX. Staveniště a jeho zařízení .....	20
X. Stavební deník, TDS a AD .....	22
XI. Zkoušky .....	23
XII. Užívání díla před jeho předáním .....	24
XIII. Převzetí díla nebo jeho části .....	24
XIV. Smluvní pokuty .....	27
XV. Nebezpečí vzniku škody na věci, přechod vlastnického práva a odpovědnost za škodu .....	28
XVI. Odpovědnost za vady a záruka za jakost .....	30
XVII. Zánik závazků .....	32
XVIII. Vyšší moc .....	33
XIX. Zajištění závazků Zhotovitele .....	34
XX. Odkazy na obchodní firmy .....	36
XXI. Závěrečná ustanovení .....	36

### **Preambule**

**(A)** Tyto obchodní podmínky (dále jen „OP“) jsou zadavatelem vydávány v souladu s § 1751 OZ.

Tyto OP v souladu s § 37 odst. 1 písm. c) ZZVZ stanoví obchodní a jiné smluvní podmínky vztahující se k předmětu plnění veřejné zakázky jakožto podmínky účasti v zadávacím řízení. Tyto OP jsou rozděleny na jednotlivé **části označené názvem a číslem článku od I až XXI.**

**(B)** Tyto OP jsou nedílnou součástí **Zadávacích podmínek** a pro dodavatele (dále jen „Zhotovitel“) jsou jednak podkladem pro podání nabídky v rámci veřejné zakázky na **stavební práce, včetně dodávek a služeb** s těmito pracemi souvisejícími a dále podkladem pro zpracování návrhu **Smlouvy o dílo (dále jen „Smlouva“)** v rámci zadávacího řízení.

**(C)** Pokud je v těchto OP jako subjekt uveden **Objednatel** platí, že se jedná současně také o **Zadavatele** v rámci příslušného druhu zadávacího řízení.

Pokud je v těchto OP jako subjekt uveden **Zhotovitel** platí, že se jedná současně také o **dodavatele** v postavení **účastníka zadávacího řízení** v rámci příslušného druhu zadávacího řízení, který předmět díla realizuje buď zcela vlastními personálními, technickými, technologickými a organizačními kapacitami nebo za pomoci **společných dodavatelů** v rámci společné nabídky dle **Smlouvy o vzniku společnosti** uzavřené dle **§ 2716 a násl. OZ** nebo za pomoci **Poddodavatelů**. Vztahy mezi Zhotovitelem a třetími osobami podílejícími se na realizaci splnění předmětu díla upravují jiné příslušné právní předpisy, které musí tyto smluvní strany vůči sobě jednak navzájem a dále také společně, popř. i nerozdílně plně respektovat vůči Zadavateli, jakožto Objednateli díla.

**(D)** Pokud je v těchto OP kterákoliv z výše uvedených smluvních stran **povinna** předem či následně **oznámít písemně** cokoli druhé smluvní straně, popř. třetí osobě (např. statik, projektant, zástupci stavebního úřadu, zástupci věcně příslušných kontrolních orgánů či pověřených smluvními stranami, atd.), **má se za to, že písemná komunikace** mezi smluvními stranami nebo s třetími osobami bude probíhat také **emailem, datovou zprávou**, nebo písemnými **zápisy** uvedenými ve **Stavebním deníku** nebo v **zápisech z kontrolních dnů**.

Podmínkou **platnosti a účinnosti** takového písemného projevu vůle kterékoliv smluvní strany a jejich odpovědných či pověřených zástupců, je buď **doručení** takového sdělení druhé straně nebo třetí osobě nebo **stvrzení** příslušného zápisu datovanými **podpisy** zúčastněných osob na příslušném jednání, včetně písemného sdělení jejich **připomínek, poznámek** nebo **výhrad** k provedenému zápisu s datovaným **podpisem osoby**, jež takovou připomínku nebo výhradu v zápise učinila.

**(E)** Pokud v těchto OP jsou kjedné a téže skutečnosti, nebo úkonu smluvních stran, nebo jednání mezi stranami, anebo době do kdy takové jednání má být smluvními stranami, popř. třetími osobami provedeno, uvedeny rozdílné časové lhůty, pak vždy pro účely aplikace těchto OP platí kratší lhůta uvedená v těchto OP.

**(F)** Tyto OP blíže upravují a konkretizují jednotlivá ujednání zejména **Smlouvy** uzavírané dle **§ 2586 a násl. OZ** a dále **přiměřeně** na tzv. **Smlouvy nepojmenované** (tzv. inominátní) uzavírané dle **§ 1746 odst. 2 OZ**, mající některý z prvků **Smlouvy o dílo** týkající se např. **oprav či rekonstrukce**.

**(G)** Tyto OP lze použít a přiměřeně aplikovat na jakoukoliv níže uvedenou Smlouvu v takovém maximálně možném rozsahu, v jakém obsah Smlouvy a předmět díla dle druhu díla umožňuje aplikaci těchto OP. Tyto OP blíže upravují následující jednotlivé druhy-typy předmětů plnění těchto Smluv, a to zejména:

- a)** *Souvislé opravy a rekonstrukce silnic a mostů,*
- b)** *Stavební úpravy a rekonstrukce staveb či objektů,*
- c)** *Stavební a revitalizační úpravy okolo silnic a alejí.*

**(H)** Tyto OP jsou základními podmínkami, na nichž Zadavatel trvá, a jsou nedílnou součástí smluvního ujednání. Případné konkrétní částky nebo termíny uvedené v těchto OP jsou **minimálními požadavky** Zadavatele, které je povinen Zhotovitel ve své nabídce jako minimální požadavky zadavatele akceptovat a je rovněž na volném uvážení Zhotovitele, zda v rámci návrhu Smlouvy nabídne zadavateli výhodnější podmínky. Zadavatel předpokládá, že ve Smlouvě dojde ze strany Zhotovitele k dalšímu upřesnění či konkretizaci údajů (**např. termíny plnění, cenové údaje, lhůty**, apod.), které však nesmějí být v rozporu s těmito OP a **nesmějí zhoršovat postavení Zadavatele**, než jak je uvedeno v těchto OP nebo zadávacích podmínkách příslušné veřejné zakázky.

**(I)** Není-li těmito OP upraveno či stanoveno jinak, **má se za to**, že Zhotovitel je držitelem příslušných živnostenských oprávnění potřebných k provedení díla a má řádné technické, technologické a materiálové vybavení, personální zkušenosti, schopnosti a odborné znalosti, aby řádně a včas provedl dílo dle uzavřené Smlouvy a je tak způsobilý jej splnit.

Podkladem pro uzavření Smlouvy dle těchto OP je v souladu s **§ 436 a násl. OZ** podepsaná a datovaná nabídka Zhotovitele podaná v zadávacím řízení, realizovaného dle ZZVZ, jež byla vyhodnocena jako ekonomicky nejvýhodnější na základě Rozhodnutí zadavatele o výběru dodavatele dle **§ 122 ZZVZ**.

Není-li těmito OP upraveno či stanoveno jinak, má se za to, že Zhotovitel je schopný předmět díla dle Smlouvy a těchto OP provést v souladu s touto Smlouvou za sjednanou nabídkovou cenu a že si je vědom skutečnosti, že Objednatel má značný zájem na řádném a včasném dokončení díla ve sjednané době plnění a za sjednanou nabídkovou cenu, a že dílo bude způsobilé účelu sjednanému Smlouvou.

**J) Veškerá ujednání vyplývající mezi smluvními stranami z uzavřené Smlouvy mají přednost před těmito OP, pokud upravují práva a povinnosti smluvních stran odlišně od těchto OP. Pokud uzavřená Smlouva neupravuje příslušná práva a povinnosti smluvních stran a nebo přímo odkazuje na tyto OP, pak jsou smluvní strany povinny respektovat tyto OP.**

**K) Vymezení pojmů:**

- a) Objednatelem je zadavatel po uzavření Smlouvy na plnění předmětu veřejné zakázky.
- b) Zhotovitelem je účastník zadávacího řízení a současně vybraný dodavatel po uzavření Smlouvy na plnění předmětu veřejné zakázky.
- c) Poddodavatel je třetí osoba, prostřednictvím níž Zhotovitel po uzavření Smlouvy na plnění předmětu veřejné zakázky realizuje určitou, předem vymezenou část veřejné zakázky, za podmínek vyplývajících z uzavřené Smlouvy ve vztahu ke splnění části předmětu plnění, a popř. také kvalifikační způsobilosti.
- d) Příslušnou dokumentací je dokumentace zpracovaná v rozsahu stanoveném jiným právním předpisem (vyhláškou č. 169/2016 Sb.).
- e) Položkovým rozpočtem je Zhotovitelem oceněný soupis stavebních prací dodávek a služeb, v němž jsou Zhotovitelem uvedeny jednotkové ceny u všech položek stavebních prací dodávek a služeb a jejich celkové ceny pro zadavatelem vymezené množství.
- f) Zhotovitel ve Smlouvě uvede svou doručovací adresu, telefonní číslo a emailovou adresu, prostřednictvím kterých bude moci být kontaktován po celou dobu účinnosti Smlouvy.

## **I. Předmět Smlouvy**

**1.1.** Zhotovitel se zavazuje provést pro Objednatele na svůj náklad a nebezpečí sjednané dílo uvedené ve Smlouvě a Objednatel se zavazuje dílo převzít a za provedené dílo zaplatit Zhotoviteli cenu ve výši a za podmínek sjednaných ve Smlouvě. Zhotovitel provede dílo dle uzavřené Smlouvy tím, že řádně a včas provede kompletní stavební práce, včetně dodávky stavebních materiálů, v rozsahu zadávací dokumentace (dále také jako „ZD“) obsahující Projektové dokumentace pro provádění staveb (dále také „PD“), Soupisy stavebních prací, dodávek, služeb spolu s výkazy výměr (dále také „VV“) a v rozsahu obecně závazných právních předpisů, ČSN, ČN, EN a ostatních norem, a to včetně zřízení zařízení staveniště a jeho vyklizení po dokončení díla.

**1.2.** Předmětem díla je provedení všech činností, prací, dodávek a služeb uvedených v zadávacích podmínkách, tj. obsažených v ZD, PD, VV a v nabídce Zhotovitele, které tvoří nedílnou součást Smlouvy a to bez ohledu na to, v kterém z těchto výchozích dokumentů jsou uvedeny, či z nich jinak vyplývají.

Předmětem díla jsou rovněž činnosti, práce, dodávky a služby, které nejsou ve výše uvedených dokumentech, ve Smlouvě či v těchto OP obsaženy, ale o kterých Zhotovitel při vynaložení odborné péče věděl, nebo podle svých odborných znalostí a zkušeností vědět měl a mohl, že jsou nutné k řádnému, včasnému a kvalitnímu provedení díla dané povahy, a to i s přihlédnutím ke standardní praxi při realizaci děl podobného rozsahu a charakteru. Provedení těchto činností, prací, dodávek a služeb však v žádném případě, není-li dále stanoveno v těchto OP jinak, nezvyšuje v rámci zadávacího řízení vysoutěženou a ve Smlouvě sjednanou cenu díla, avšak ustanovení § 2594, popř. § 2627 OZ a právní důsledky z nich vyplývající nejsou tímto ujednáním dotčeny.

**1.3.** Mimo definovaných činností, prací, dodávek a služeb vyplývajících ze ZD, zahrnuje předmět plnění i práce a činnosti Zhotovitele, které vyplývají z charakteru předmětu druhu díla a tyto činnosti Zhotovitel zohlední do

nabídkové ceny díla. Jedná se o tzv. **vedlejší a ostatní náklady** Zhotovitele dle § 9 a § 10 vyhl. č. 169/2016 Sb., které tvoří nedílnou součást realizace díla.

Mezi tyto **práce a činnosti** Zhotovitele mající dopad na celkovou nabídkovou cenu, patří **zejména**:

**1.3.1.** Zajištění všech nezbytných průzkumů nutných pro řádné provádění a dokončení díla.

**1.3.2.** Zajištění nebo provedení všech geodetických prací, a to zejména výškového a směrového vytýčení stavby v místě provedení díla a současně i zaměření díla v průběhu jeho provádění, zpracování veškerých dokladů o vytyčení základních směrových a výškových bodů stavby a jejich stabilizaci pro účely kolaudačního řízení, včetně zajištění geodetického zaměření skutečného provedení díla a zajištění zpracování a ověření geometrických plánů.

**1.3.3.** Oznámení v souladu s platnými rozhodnutími a vyjádřeními zahájení stavebních prací správcům sítí a zajištění vytyčení všech sítí od jejich správců, včetně aktualizace vyjádření a provedení případných kopaných sond dle požadavku správců sítí.

**1.3.4.** Zajištění a provedení všech opatření organizačního a stavebně technologického charakteru k řádnému provedení díla a splnění požadavků orgánů státního stavebního dohledu, příp. jiných orgánů příslušných ke kontrole staveb a zajištění účasti na pravidelných kontrolních dnech stavby, účasti při případných jiných kontrolách stavby a jejího financování.

**1.3.5.** Projednání a zajištění případného zvláštního užívání komunikací a veřejných ploch včetně úhrady vyměřených poplatků a nájemného, projednání případného dopravního omezení a zajištění stanoveného dopravního značení k dopravním omezením včetně jeho umístění a vytyčení případných objízdných tras a dále zajištění údržby a přemístování a následné odstranění dopravního omezení a uvedení komunikace a veřejných ploch do původního stavu. Zajištění veškerých prací a dodávek související s bezpečnostními opatřeními na ochranu lidí a majetku (zejména chodců a vozidel v místech dotčených stavbou). Zajištění přístupu k jednotlivým nemovitostem po dobu provádění díla v daném úseku stavby.

**1.3.6.** Zajištění a provedení všech předepsaných a nezbytných zkoušek, atestů a revizí podle ČSN a případných jiných právních nebo technických předpisů vztahujících se k prováděnému dílu v době provádění a předání díla, včetně vystavení nutných protokolů, atestů, případně jiných právních nebo technických dokladů o požadovaných vlastnostech výrobků ke kolaudaci, kterými bude prokázáno dosažení předepsané kvality a předepsaných technických parametrů díla v českém jazyce, vč. zajištění certifikátů jednotlivých výrobků a materiálů použitých ve stavebních konstrukcích a systémech a dále zajištění návodů k užívání v českém jazyce.

Bližší podmínky provedení předepsaných zkoušek jsou uvedeny v **čl. XI těchto OP**.

**1.3.7.** Zajištění ostrahy stavby a staveniště, zajištění bezpečnosti práce a ochrany životního prostředí, zajištění bezpečnosti všech osob, chodců a vozidel na staveništi a v okolí staveniště, včetně zajištění přístupu k jednotlivým úsekům stavby za účelem provádění díla, dodržování bezpečnostních předpisů, zajištění bezpečnostních a provozních hygienických požadavků.

**1.3.8.** Zajištění zřízení zařízení staveniště podle potřeby pro řádné provedení díla, včetně jeho údržby, odstranění a likvidace zařízení staveniště, včetně montáže a demontáže lešení.

**1.3.9.** Zajištění průběžného odvozu stavebního odpadu vzniklého při realizaci díla a dalšího odpadu vzniklého v souvislosti s realizací díla, zajištění jeho dočasného nebo trvalého uložení, nebo převedení těchto odpadů do vlastnictví osobě oprávněné k jejich převzetí podle zákona č. 185/2001 Sb., o odpadech, není-li touto osobou přímo Zhotovitel. Zajištění uložení stavební suti a ekologická likvidace stavebních odpadů a doložení dokladů o této likvidaci, včetně úhrady poplatků za toto uložení, likvidaci a dopravu.



**1.3.10.** Uvedení všech povrchů dotčených stavbou do původního stavu (komunikace, parkoviště, chodníky, zeleň, příkopy, propustky apod.) a zajištění vyklizení staveniště a provedení závěrečného úklidu místa provedení díla vč. úklidu stavby, uvedení pozemků a komunikací dotčených výstavbou do původního stavu, nebo do stavu dle podmínek stavebního povolení, provedení závěrečného úklidu a uvedení všech ploch dotčených dílem do původního stavu.

**1.3.11.** Zajištění a splnění podmínek vyplývajících ze stavebního povolení nebo jiných dokladů, zajištění potřebných či úřady stanovených opatření nutných k provedení díla, zajištění přejímajícího řízení a přejímky díla, včetně zajištění koordináční a kompletační činnosti související s dílem a poskytnout součinnost v řízení se stavebním úřadem za účelem vydání kolaudačního souhlasu, dle příslušného zákona.

**1.3.12.** Zhotovení projektové dokumentace skutečného provedení díla, včetně dokladové části ve dvou vyhotoveních v tištěné a jedenkrát v elektronické podobě a je-li to odůvodněno druhem či charakterem díla, tak také zpracování detailní dílenské výkresové dokumentace vybraných prvků (např. okna, dveře apod.) pro vyřízení závazného stanoviska v samostatném správním řízení u příslušného odboru památkové péče v rámci správního řízení.

**1.3.13.** Zhotovitel provede i jiná opatření související s prováděním díla vyplývající z jeho umístění a návaznosti díla zohledňující např. skutečnosti, že komunikace a plochy v okolí místa provádění díla lze po předchozí dohodě s Objednatelem využít jako dočasné skládky materiálu, nebo prostor místa provádění díla nelze bez dalšího opatření a předchozího písemného souhlasu Objednatele využít k umístění sociálního a hygienického zařízení Zhotovitele.

**1.3.14.** Zhotovitel na své náklady zajistí během provádění díla zřízení přípojky a rozvodu médií a jejich provoz bude využívat v souladu s jejich účelem jen pro své potřeby či potřeby subjektů spolupodílejících (poddodavatelé, společní dodavatelé) se na zhotovení díla.

**1.3.15.** Pro účely těchto OP se příslušnou dokumentací veřejné zakázky na stavební práce, soupisu stavebních prací, dodávek a služeb a výkazem výměr dle vyhl. č. 169/2016 Sb., provádějíci **§ 92 odst. 1 ZZVZ**, rozumí dokumentace dle **vyhl. č. 499/2006 Sb., o dokumentaci staveb**, kde jsou v § 1 - § 4 cit. vyhl. definovány pojmy jako dokumentace pro vydání rozhodnutí o umístění stavby nebo zařízení, dále projektová dokumentace, dokumentace pro provádění stavby a dokumentace skutečného provedení stavby.

**1.4.** Není-li ve Smlouvě a OP uvedeno jinak, není Zhotovitel oprávněn ani povinen provést jakoukoliv změnu díla bez písemné dohody s Objednatelem ve formě písemného dodatku. Bližší podrobnosti a podmínky pro změnu díla jsou upraveny v **čl. VIII těchto OP**.

## **II. Specifikace díla v zadávacích podmínkách**

**2.1.** Předmět díla bude vždy jednoznačně a nezaměnitelným způsobem definován ve Smlouvě a blíže specifikován odkazem na ZD, PD a VV, vypracovaných příslušnými projektanty, kteří budou jakožto odpovědné osoby za zpracování těchto materiálů uvedeni v ZD.

**2.2.** Není-li těmito OP upraveno či stanoveno jinak, má se za to, že dokumenty pro podání nabídky byly Zhotoviteli předány či jinak dány k dispozici v rámci příslušného zadávacího řízení jako podklad pro stanovení ceny díla, což Zhotovitel podpisem Smlouvy stvrzuje.

**2.3.** Zhotovitel díla se zavazuje při realizaci výstavby dodržovat obecné zásady pro zajištění bezpečnosti a ochrany zdraví.

### **III. Doba plnění**

**3.1.** Zhotovitel se zavazuje provést dílo řádně a včas, nejpozději ve lhůtě uvedené ve Smlouvě, které musí odpovídat požadavkům stanoveným v zadávací dokumentaci.

**3.2.** Zhotovitel je povinen realizovat práce dle Časového plánu (dále jen harmonogram) realizace díla. Zhotovitel se při realizaci díla zavazuje respektovat termíny dokončení jednotlivých částí díla dle tohoto časového plánu. Harmonogram realizace díla tvoří přílohu smlouvy a je členěn po týdnech, včetně finančního plnění po měsících a jsou v něm vyznačeny dílčí termíny realizace díla, které jsou pro Zhotovitele závazné. Dílčí termíny budou navrženy a vyznačeny jako důležité a rozhodující termíny stavební připravenosti a dílčího dokončování prací tak, aby jejich průběžné plnění bylo zárukou řádného průběhu stavby. Harmonogram realizace díla může zpracovat Zhotovitel ve vlastní formě tabulky a grafu tak, aby byl přehledný, průkazný a mohl sloužit Objednateli k průběžné kontrole postupu, případně řešení problémů plnění apod. Zhotovitel se při realizaci díla zavazuje respektovat dílčí termíny realizace díla a termíny dokončení jednotlivých částí díla dle tohoto harmonogramu.

Zhotovitel je povinen do 5 pracovních dnů od vzniklé změny časově a věcně aktualizovat harmonogram v případě, že dojde k jeho změně.

**3.3.** Provedením díla se rozumí úplné dokončení předmětu díla a současně řádné protokolární předání díla Objednateli způsobem dle **čl. XIII. těchto OP**. Dílo je provedeno, je-li dokončeno a předáno. **Má se za to**, že není-li ve Smlouvě ujednáno jinak, pak dílo bude provedeno jako celek.

**3.4.** Zhotovitel splní svou povinnost provést dílo jeho řádným dokončením a protokolárním předáním předmětu díla Objednateli. **Dílo se považuje za řádně dokončené, bude-li předvedena jeho způsobilost sloužit sjednanému účelu.** Bližší podrobnosti předání a převzetí díla upravuje **čl. XIII** těchto OP. Objednatel nemá právo odmítnout převzetí stavby pro ojedinělé drobné vady, které samy o sobě ani ve spojení s jinými nebrání užívání stavby funkčně nebo esteticky, ani její užívání podstatným způsobem neomezuje, pokud budou k ní ze strany Zhotovitele poskytnuta další plnění dle těchto OP, zejména bude-li dodána dokumentace a další doklady vyžadované těmito OP.

**3.5.** Objednatel ve vztahu k požadovanému plnění předmětu veřejné zakázky uvedenému v podmínkách zadávacího řízení **nepřipouští překročení doby plnění potřebné pro realizaci díla, vyjma níže uvedených případů.** Zhotovitel je však povinen při realizaci díla a vynaložení odborné péče dle **§ 2594 nebo § 2627 OZ** upozornit Objednatele bez zbytečného odkladu na nevhodnou povahu příkazu (pokynů uvedených v zadávacích podmínkách nebo zadávací dokumentaci), který mu Objednatel dal, nebo zjistí-li skryté překážky týkající se místa, kde má být dílo provedeno. Objednatel je povinen na základě upozornění Zhotovitele ve smyslu výše uvedených ustanovení OZ poskytnout součinnost při řešení situace, vyplývající ze zjištění těchto nevhodných příkazů nebo skrytých překážek.

**3.6.** Pokud Zhotovitel nedodrží postup dle **§ 2594 nebo § 2627 OZ**, tj. při realizaci díla bez zbytečného odkladu neupozorní Objednatele na nevhodnou povahu příkazu (pokynů) daných mu Objednatelem k provedení díla nebo na skryté překážky bránící řádnému provedení díla v dohodnutém termínu, pak Objednatel není povinen akceptovat prodloužení termínu splnění díla a bude požadovat po Zhotoviteli úhradu smluvní pokuty za prodlení s realizací díla. Tímto ujednáním není dotčeno právo Objednatele na sankce dle Smlouvy o dílo a náhradu škody, popřípadě na úhradu dalších nutných nákladů na straně Objednatele, vzniklých v souvislosti s prodlením díla.

**3.7.** Pokud Zhotovitel dodrží postup dle **§ 2594 nebo § 2627 OZ**, tedy při realizaci díla bez zbytečného odkladu upozorní Objednatele na nevhodnou povahu příkazu (pokynů), anebo na skryté překážky, pak je Objednatel na základě těchto upozornění Zhotovitelem povinen bez zbytečného odkladu reagovat postupem dle **§ 2594 odst. 2 OZ**, tj. písemně Zhotoviteli uvede, že buď dále trvá na realizaci díla v původním zadání, nebo svůj původní nevhodný příkaz (pokyn) změni, aby Zhotovitel mohl dále realizovat dílo dle nových pokynů Objednatele.

**3.8.** V případě nesplnění sjednané doby plnění prokazatelně pouze v důsledku mimořádných, nepředvídatelných a nepřekonatelných překážek, vzniklých nezávisle na vůli Zhotovitele dle § 2913 odst. 2 OZ, není Zhotovitel povinen platit sjednanou smluvní pokutu dle těchto OP nebo Smlouvy.

**3.9.** V případě, že v průběhu realizace díla dojde k prodloužení s plněním z důvodů vyšší moci nebo jiných neočekávaných okolností, které nastaly bez zavinění některé ze smluvních stran, zavazují se smluvní strany dohodnout prodloužení doby plnění úměrné trvání okolností bránících dodržení původního termínu.

#### **IV. Místo provádění díla**

**4.1.** Místem provádění díla je místo blíže uvedené ve Smlouvě.

#### **V. Cena díla, fakturační a platební podmínky**

**5.1.** Celková cena díla bude Zhotovitelem stanovena ve výši a v členění uvedeném v Zadávací dokumentaci a nabídce vybraného dodavatele. Podrobnou kalkulaci ceny díla včetně jednotkových cen Zhotovitel uvede v oceněném soupise stavebních prací, dodávek a služeb s VV, který tvoří přílohu Smlouvy. Celková cena bude v návrhu Smlouvy uvedena v členění:

....., – Kč bez DPH  
..... DPH ... %  
....., – Kč včetně DPH

**5.2.** Zhotovitelem navržená cena díla je **úplná, konečná a nepřekročitelná** a obsahuje veškeré položky vyplývající ze ZD, PD a oceněného soupisu stavebních prací, dodávek a služeb s VV. Ceny uvedené Zhotovitelem v oceněném soupisu stavebních prací, dodávek a služeb obsahují veškeré náklady související se zhotovením díla, **vedlejší a ostatní náklady** a případné další náklady související s plněním dle uzavřené Smlouvy.

Zhotovitel může v zájmu předcházení nesrovnalostí z hlediska hodnocení úplnosti ceny díla ve vztahu k její nejvyšší přípustné výši, v případě jakýchkoliv zjištěných nesrovnalostí z hlediska druhu, jakosti a množství požadovaných prací, dodávek a služeb potřebných ke zhotovení díla a dalších nákladů nutných k provedení díla, avšak nezahrnutých do soupisu stavebních prací, dodávek a služeb dle VV, tuto skutečnost uvést před podáním nabídky v rámci komunikace se zadavatelem dle § 98 odst. 3 ZZVZ (vysvětlení zadávací dokumentace). Pokud dodavatel této možnosti nevyužije a ani jiným způsobem nedojde ze strany zadavatele v době před podáním nabídek k nápravě vzniklé situace, pak dodavatel tyto zjištěné nesrovnalosti nebude uvádět v návrhu Smlouvy o dílo ve své nabídce a tyto další nezbytně nutné náklady k provedení díla nezahrne do celkové nabídkové ceny.

Pokud taková skutečnost na straně dodavatele nastane až po uzavření Smlouvy, nejpozději však do okamžiku předání a převzetí díla, pak je Zhotovitel z hlediska poskytnuté součinnosti povinen vůči Objednateli díla, není-li s přihlédnutím k odborným znalostem Zhotovitele v čl. VI OP stanoveno jinak, postupovat způsobem uvedeným v § 2594 a § 2627 OZ, tj. upozorní Objednatele na jakékoliv zjištěné nesrovnalosti z hlediska druhu, jakosti a množství požadovaných prací, dodávek a služeb potřebných ke zhotovení díla a dalších nákladů nutných k provedení díla, které nebyly zahrnuty do PD, technické specifikace a soupisu stavebních prací, dodávek a služeb, tuto skutečnost uvede do samostatného zápisu, popř. stavebního deníku a takový postup Zhotovitele bude po vyhodnocení Objednatelem a následnou realizací dle ZZVZ podkladem pro změnu či doplnění Smlouvy.

**5.3. Jednotkové ceny** uvedené v oceněném VV, jsou závazné po celou dobu plnění Smlouvy. Oceněný VV slouží k prokazování finančního objemu Zhotovitelem provedených prací, jako podklad pro měsíční fakturaci a dále pro ocenění případných **dodatečných stavebních prací (víceprací, popř. také méněprací)** ve formě nepodstatné změny závazku dle § 222 odst. 4, 5, 6, 9 ZZVZ a **dodatečných změn stavebních prací**

realizovaných postupem dle **§ 222 odst. 3 a 7 ZZVZ (záměna položek a stavebních prací – viz čl. VIII bod 8.18. odst. 8.18.1. písm. c) těchto OP)**.

Zhotovitel nemá právo domáhat se zvýšení sjednané ceny z důvodů chyb nebo nedostatků v oceněném soupisu stavebních prací, dodávek a služeb, pokud jsou tyto chyby důsledkem nepřesného nebo neúplného ocenění tohoto soupisu ze strany Zhotovitele.

Technické či materiálové rozdíly které navrhne některý z účastníků Smlouvy, oproti **PD** pro provedení stavby např. při použití obdobných - srovnatelných materiálů a technologií, které **nezmění cenu za dílo a nezhorší technické parametry díla** ve srovnání se **ZD a PD** pro provedení stavby, budou popsány ve **změnovém listu**.

**Změnový list**, jehož návrh předkládá ke schválení Objednateli Zhotovitel bude obsahovat zejména tyto údaje:

- a) Číslo a datum změnového listu,
- b) Technický popis předmětu změny,
- c) Číslo a popis položky dle původního položkového rozpočtu (oceněného výkazu výměr),
- d) Návrh nového popisu v položkovém rozpočtu se zachováním původního pořadového čísla,
- e) Prohlášení Zhotovitele díla, že technická změna nemění cenu za dílo,
- f) Prohlášení autora realizační dokumentace stavby, že změna řešení nezhoršuje technické parametry ve srovnání se zadávací dokumentací,
- g) Schválení změny autorským dozorem (dále jen „AD“),
- h) Stanovisko technického dozoru stavebníka (dále jen „TDS“).

Takto specifikovaná technická změna bude účtována v souladu s **čl. V bod. 5.7. a násl.** těchto OP s tím, že původní popis položky bude v soupise provedených prací nahrazen popisem dle změnového listu.

Na Objednatel schválený změnový list se uzavře dodatek ke Smlouvě o dílo. Technickou změnu je Zhotovitel stavby povinen zaznamenat do dokumentace skutečného provedení stavby.

**5.4.** Cena za zhotovení díla je stanovena jako maximálně přípustná dle cenové nabídky Zhotovitele v rámci příslušného zadávacího řízení a nesmí být zvýšena bez písemného souhlasu Objednatele formou dodatku ke Smlouvě, který bude uzavřen jen na základě provedení příslušného bezprostředně předcházejícího zadávacího řízení nebo **poptávkového** výběrového řízení v rámci veřejné zakázky malého rozsahu související se změnou. Žádný zápis do stavebního deníku či jiný zápis např. z kontrolního dne není způsobilý zvýšit cenu díla.

**5.5.** Objednatel nebudou na cenu za zhotovení díla poskytována jakákoli plnění před zahájením provádění díla. Smluvní strany se dohodly, že Zhotovitel bude v průběhu provádění díla vystavovat a Objednateli předávat měsíční daňový doklad, pokud nebude ve Smlouvě o dílo sjednáno jinak, (dále jen „faktura“) za dílčí plnění dle soupisu skutečně provedených prací schválených Objednatel a TDS. Zhotovitelem vystavené faktury na dílčí plnění budou zahrnovat i příslušnou část daně z přidané hodnoty. Obě smluvní strany se vzájemně dohodly, že Zhotovitelem budou při dodržení časového harmonogramu provádění díla vystavovány faktury na dílčí plnění vždy jedenkrát za uplynulý kalendářní měsíc počítaný ode dne předání staveniště. Ve Faktuře bude uveden název celé stavby a její součástí bude i příloha s odsouhlasenými soupisy skutečně provedených prací v běžném měsíci. Platba bude probíhat až do výše 80 % (slovy: osmdesát procent) celkové ceny díla dle Smlouvy o dílo bez DPH. Zhotovitelem vystavená faktura bude zahrnovat i DPH.

Zhotovitel před fakturací předloží soupis provedených prací v elektronické formě ve formátu \*.xls(x) a ve formátu \*XC4 k odsouhlasení. Soupis bude obsahovat položkový rozpočet dodaného materiálu a provedených prací za konkrétní období. Položkový rozpočet musí obsahovat všechny řádky, které obsahuje celkový rozpočet. U položek, které v daném období nebudou dodány, bude uvedena nula.

Dílčí faktury i konečná faktura budou vyhotoveny a doručeny na adresu objednatel ve dvojnásobném vyhotovení. Doloženy budou zjišťovacím protokolem a soupisem provedených prací potvrzeným TDS a odsouhlaseným zástupcem objednatel ve věcech technických.

**5.6.** Zhotovitel souhlasí s pozastávkou úhrady ceny díla (tzv. zádržné) ve výši sjednané v těchto OP s tím, že tato pozastavená částka bude Objednatelem uhrazena po odstranění zjištěných vad. V konečné faktuře budou zúčtovány veškeré event. slevy poskytnuté Zhotovitelem.

**5.7.** Splatnost faktur je **30 kalendářních dní** ode dne doručení faktury Objednateli. Objednatel splní svůj peněžitý závazek řádně a včas odepsáním příslušné částky odpovídající výši splatné faktury ze svého účtu u peněžního ústavu. Při nedodržení této splatnosti je Zhotovitel oprávněn vyúčtovat Objednateli úrok z prodlení dle platných právních předpisů. Objednatel však není v prodlení s úhradou splatné faktury, pakliže prodlení proveditelné platby zavinil peněžní ústav Objednatele nebo Zhotovitele.

**5.8.** Daňový doklad bude obsahovat pojmové náležitosti daňového dokladu stanovené příslušným **zákonem o dani z přidané hodnoty**, ve znění pozdějších předpisů, **zákonem o účetnictví**, ve znění pozdějších předpisů. V případě, že daňový doklad nebude obsahovat správné údaje či bude neúplný, je Objednatel oprávněn daňový doklad vrátit ve lhůtě do data jeho splatnosti Zhotoviteli. Zhotovitel je povinen vystavit nový daňový doklad. V takovém případě začne, počínaje dnem doručení nově opraveného daňového dokladu Objednateli, plynout nová lhůta splatnosti.

**5.9.** Faktura musí obsahovat dále tyto náležitosti, jinak je neúplná:

- a) označení faktury
- b) sídlo, IČO, DIČ, bankovní spojení Objednatele a Zhotovitele
- c) předmět plnění a den splnění
- d) cenu díla a částku k fakturaci
- e) Objednatelem a TDS schválený soupis skutečně provedených prací
- f) datum odeslání a datum splatnosti platebního dokladu
- g) náležitosti dle zákona č. 235/2004 Sb., o dani z přidané hodnoty, v platném znění
- h) podpis oprávněného zástupce Zhotovitele

S vystavením faktury Zhotovitel předloží Objednateli oceněný soupis fakturovaných skutečně provedených prací, dodávek a služeb. Jednotlivé oceněné soupisy skutečně provedených prací, dodávek a služeb budou obsahovat všechny práce, dodávky a služby, které byly Zhotovitelem skutečně provedeny a nebyly zahrnuty v některém předcházejícím oceněném soupisu skutečně provedených prací, dodávek a služeb, schváleném Objednatelem. Bez tohoto soupisu nebudou daňové doklady Objednatelem akceptovány a Objednatel je oprávněn vrátit daňový doklad Zhotoviteli k doplnění. V takovém případě začne plynout nová lhůta splatnosti, a to počínaje dnem doručení doplněného daňového dokladu.

Objednatel je oprávněn zadržet úhradu kterékoliv platby v průběhu plnění Smlouvy, jestliže Zhotovitel neplní kterýkoliv termín uvedený ve Smlouvě nebo v harmonogramu nebo jakoukoliv povinnost stanovenou ve Smlouvě. Objednatel má právo podmínit úhradu daňového dokladu odstraněním vad dosavadního plnění. Podmínky úhrady může Objednatel uplatnit jak před vystavením daňového dokladu, tak poté.

**5.10.** Objednatel je oprávněn započíst smluvní pokutu, zákonný úrok z prodlení a náhradu škody, na kterou mu vznikne nárok, oproti nároku Zhotovitele na zaplacení ceny díla. Objednatel je oprávněn zadržet úhradu kterékoliv platby v průběhu plnění Smlouvy, jestliže Zhotovitel neplní kterýkoliv termín stanovený ve Smlouvě.

**5.11.** Objednatel díla, jakožto zadavatel díla, stanovuje tyto následující **objektivní podmínky pro překročení nabídkové ceny**:

**5.11.1.** Při změně sazby DPH o příslušnou změnu výše sazby DPH. O této skutečnosti není nutné uzavírat dodatek k této Smlouvě.

**5.11.2.** Při splnění podmínek dle těchto OP a ZZVZ v rámci **nepodstatné změny závazku dle § 222 odst. 3 až 7 a 9 ZZVZ (čl. V bod 5.3. OP)**

**5.11.3.** V rámci realizace díla po uplynutí doby 15 měsíců ode dne podání nabídky v příslušném zadávacím řízení dle míry inflace vyplývající z indexu spotřebitelských cen za předchozí kalendářní rok zveřejněné ČSÚ.

**5.11.4.** Úhrada za plnění dle této Smlouvy bude realizována bezhotovostním převodem na účet Zhotovitele, který je správcem daně (finančním úřadem) zveřejněn způsobem umožňujícím dálkový přístup ve smyslu § 98 zákona č. 235/2004 Sb. o dani z přidané hodnoty, ve znění pozdějších předpisů (dále jen „zákon o DPH“).“

**5.11.5.** Pokud se po dobu účinnosti této Smlouvy Zhotovitel stane nespolehlivým plátcem ve smyslu § 106a zákona o DPH, smluvní strany se dohodly, že Objednatel uhradí DPH za zdanitelné plnění přímo příslušnému správci daně. Objednatelem takto provedená úhrada je považována za uhrazení příslušné části smluvní ceny rovnající se výši DPH fakturované Zhotovitelem.

**5.11.6.** Tato ustanovení nebudou použita v případě, že Zhotovitel není plátcem DPH nebo v případech, kdy se uplatní přenesená daňová povinnost dle § 92a a násl. zákona o DPH.

**5.12.** V případě nedokončení díla dle **čl. XV. bod 15.11.** těchto OP má Objednatel právo u doposud neuhraných daňových dokladů provést jejich úhradu až po vyčíslení vzniklé škody dle **čl. XV.** těchto OP a provedení započtení vzájemných splatných pohledávek. Lhůta splatnosti doručených a doposud neproplacených faktur Objednatelem se v případě nedokončení díla Objednatelem staví až do vyčíslení výše škody dle **čl. XV.** těchto OP a počíná běžet opět až po provedení případného započtení vzájemných pohledávek, přičemž bude hrazena pouze zbylá část pohledávky.

**5.13.** Pro případ nedostatku finančních prostředků na straně Objednatele v průběhu provádění díla, zejména v případě financování díla z jiných zdrojů, než ze zdrojů Zadavatele, např. nepřiznání dotace, je stanoven následující postup pro odklad platby.

Objednatel je povinen bez zbytečného odkladu vznik takové situace oznámit Zhotoviteli. Ode dne, kdy Zhotovitel toto oznámení obdrží, prodlužuje se lhůta splatnosti daňových dokladů až na 150 kalendářních dnů. Po tuto dobu bude Zhotovitel pokračovat v provádění díla, pokud neobdrží od Objednatele pokyn k přerušování prací. Po uplynutí této doby, nebude-li dohodnuto jinak, je kterákoliv ze smluvních stran oprávněna od Smlouvy odstoupit. Z titulu nezaplacení částky Objednatelem v souladu s tímto ustanovením o sjednaném odkladu platby nevzniká Zhotoviteli nárok na jakýkoliv postup dle Smlouvy, který znamená sankci, nárok na odškodnění nebo jiný postih či znevýhodnění Objednatele.

**5.14.** Není-li těmito OP upraveno či stanoveno jinak, má se za to, že v případě financování díla z jiných zdrojů, než ze zdrojů Zadavatele, např. dotace, má Objednatel právo zdržet úhradu platby při zjištění nedostatků nebo nekompletních dokladů v rámci kontrol fakturace, z důvodu kterých došlo k pozastavení financování projektu. Po takovou dobu se přerušuje běh doby (lhůty) splatnosti faktury, jejíž úhrada byla zdržena.

## **VI. Podklady, pokyny a věci předané Objednatelem**

**6.1.** Zhotovitel je povinen před podpisem Smlouvy řádně překontrolovat všechny v rámci zadávacího řízení předané materiály, podklady, PD, soupisy stavebních prací, dodávek a služeb s VV a řádně si prověřit místní podmínky na stavbě či staveništi s tím, že všechny nejasné podmínky pro realizaci plnění předmětu díla si Zhotovitel vyjasní v rámci prohlídky budoucího místa plnění s oprávněnými zástupci Objednatele. Objednatel předá Zhotoviteli v rámci předávání stavební dokumentace platné stavební povolení, pokud je charakterem stavby vyžadováno.

**Má se za to,** že se Zhotovitel plně seznámil s rozsahem a povahou díla a s místem provádění díla, že jsou mu známy veškeré technické kvalitativní a jiné podmínky provádění díla, a že disponuje takovými kapacitami a odbornými znalostmi, které jsou pro řádné provedení díla nezbytné.

**6.2. Má se za to,** že si Zhotovitel **prověřil podklady a příkazy,** které obdržel od Objednatele do uzavření Smlouvy, že je **shledal vhodnými,** že sjednané podmínky pro provádění díla včetně ceny a doby provedení

zohledňují všechny výše uvedené podmínky a okolnosti jakož i ty, které Zhotovitel, jako subjekt odborně způsobilý k provedení díla měl nebo mohl předvídat přesto, že nebyly v době uzavření Smlouvy zřejmé, a to i přesto, že nebyly obsaženy v podkladech po uzavření Smlouvy nebo z nich nevyplývaly.

**Má se za to**, že Zhotovitel na základě shora uvedeného s použitím všech svých znalostí, zkušeností, podkladů a příkazů **splní závazek** založený Smlouvou včas a řádně, za sjednanou cenu, **aniž by podmiňoval** splnění závazku poskytnutím jiné, než dohodnuté součinnosti dle těchto OP. Jestliže se později v průběhu provádění díla bude Zhotovitel dovolávat **nevhodnosti příkazů nebo nevhodnou povahu věcí** předaných Objednatelem nebo **skrytých překážek** bránících Zhotoviteli v řádném provedení díla, má se pro tento případ za to, že je Zhotovitel **povinen Objednateli prokázat**, že tuto nevhodnost **příkazů a povahu věcí, popř. skrytých překážek**, nemohl zjistit ani při **vynaložení odborné péče v době před uzavřením Smlouvy**.

V opačném případě však není dotčeno právo Zhotovitele postupovat dle **§ 2594 a § 2627 OZ**, pakliže zjistí **nevhodnost příkazů nebo nevhodnou povahu věcí** předaných Objednatelem k provedení díla nebo **skrytých překážek**, bránících k provedení díla.

**6.3.** Zhotovitel je povinen dle **§ 2594 OZ** upozornit bez zbytečného odkladu písemně a rovněž ve stavebním deníku Objednatele na **nevhodnou povahu věcí**, kterou mu Objednatel k provedení díla předal nebo příkazu, který mu Objednatel dal. Překáží-li nevhodná věc nebo příkaz v řádném provádění díla, Zhotovitel je v nezbytném rozsahu přerušit až do výměny věci nebo změny příkazu. Lhůta stanovená pro dokončení díla se prodlužuje o dobu přerušitím vyvolanou a Zhotovitel se v této době buď dohodne s Objednatelem ohledně oprávněných požadavků Zhotovitele na změny díla formou dodatků ke Smlouvě, nebo dílo bude provedeno dle nevhodných pokynů Objednatele na jeho plnou právní odpovědnost. Stejným způsobem je povinen Zhotovitel smluvně zavázat třetí osoby (poddodavatele), které v souladu se Smlouvou se budou podílet na splnění závazku Zhotovitele.

**6.4.** Trvá-li Objednatel na provádění díla s použitím předané věci nebo podle daného příkazu, má Zhotovitel právo požadovat, aby tak Objednatel učinil v písemné formě. Stejný výše popsáný postup jako v případě **§ 2594 OZ** zvolí Zhotovitel a Objednatel analogicky také v případě, vzniku a zjištění skryté překážky dle **§ 2627 OZ**.

**6.5.** Objednatel nese odpovědnost za **správnost a úplnost zadávacích podmínek**, tj. ZD, PD, soupis stavebních prací, dodávek a služeb s VV a další dokumentace související s realizací díla. Zhotovitel je však povinen v zájmu poskytnutí nezbytně nutné odborné součinnosti a předcházení následným jeho požadavkům na realizaci (tzv. „víceprací“ nebo „méněprací“), aby si tyto dokumenty, před podáním nabídky a uzavřením Smlouvy a následně po započítání prací v průběhu vlastní realizace díla, s vynaložením odborné péče zkontroloval z hlediska jejich správnosti a úplnosti a v kterékoliv době upozornil Objednatele na zjištěné nedostatky či jakékoliv vzájemně obsahové nejasnosti či nesrovnalosti uvedené v těchto dokumentech.

Pokud Zhotovitel při vynaložení odborné péče na zjištěné nejasnosti, nesrovnalosti a nedostatky v dokumentech pro zhotovení díla Objednatele před podáním nabídky, uzavřením Smlouvy, nebo započítáním prací souvisejících s těmito zjištěnými nedostatky včas výše popsáným postupem **neupozorní**, pak Zhotovitel nemůže po Objednateli požadovat úhradu realizovaných **tzv. víceprací**, nezahrnutých do výše uvedených dokumentů. Objednatel je však povinen po zjištění a oznámení relevantních připomínek Zhotovitele tyto případné zjištěné nesrovnalosti odstranit či jinak upravit tak, aby tyto dokumenty byly obsahově vzájemně v souladu.

**6.6.** Pro účely těchto OP se **PD** rozumí taková dokumentace, která určuje dílo z hlediska technických, ekonomických a architektonických podrobností, které jednoznačně vymezují předmět plnění veřejné zakázky, jeho hmotové, materiálové, stavebně-technické, technologické, dispoziční a provozní vlastnosti a jakost a PD je společně s technickou specifikací a uživatelskými standardy díla (stavby) podkladem pro vyhotovení soupisu stavebních prací, dodávek a služeb včetně VV. PD je součástí zadávacích podmínek na relevantní veřejnou zakázku.

**6.7. Soupis stavebních prací, dodávek a služeb včetně VV** stanoví v přímé návaznosti na PD pro provádění stavby podrobný popis všech stavebních prací, dodávek či služeb nezbytných k úplné realizaci předmětu veřejné zakázky, případně i popis dalších prací, dodávek a služeb nezbytných k plnění požadavku zadavatele. Výkazem výměr se pak rozumí vymezení množství stavebních prací, konstrukcí, dodávek nebo služeb s uvedením postupu výpočtu celkového množství položek soupisu prací.

**6.8.** Předchozí postup Zhotovitele dle **čl. VI bod 6.3.** těchto OP v souladu s dikcí **§ 2594 a § 2627 OZ** je základní podmínkou pro postup Objednatele dle **čl. VIII body 8.18.1., 8.18.2. a 8.18.3.** těchto OP.

## **VII. Součinnost smluvních stran**

**7.1.** Není-li těmito OP upraveno či stanoveno jinak, **má se za to**, že smluvní strany jsou povinny vyvíjet veškeré úsilí k vytvoření potřebných podmínek pro realizaci uzavřené Smlouvy a předmětu díla, které vyplývají z jejich smluvního postavení. To platí i v případech, kde to není výslovně uloženo v jednotlivých ustanoveních těchto OP nebo Smlouvy. Především jsou smluvní strany povinny vyvinout součinnost v rámci Smlouvou upravených postupů a vyvinout potřebné úsilí, které lze na nich v souladu s pravidly poctivého obchodního styku požadovat k řádnému splnění jejich smluvních povinností. To se týká i připravenosti k poskytování konzultací vzájemně smluvními stranami k tomu, aby pro činnost obou smluvních stran byly k dispozici včasné, úplné a pravdivé informace.

**7.2.** Pokud jsou kterékoli ze smluvních stran známy okolnosti, které jí brání, aby dostala svým smluvním povinnostem, sdělí to neprodleně písemně druhé smluvní straně. Smluvní strany se zavazují neprodleně odstranit v rámci svých možností všechny okolnosti, které jsou na jejich straně a které brání splnění jejich smluvních povinností. Pokud k odstranění těchto okolností nedojde, je druhá smluvní strana oprávněna požadovat splnění povinnosti v náhradním termínu, který stanoví s přihlédnutím k povaze záležitosti.

**7.3.** Zhotovitel je povinen na základě skutečností zjištěných v průběhu plnění Smlouvy navrhnout a provádět opatření směřující k dodržení podmínek stanovených těmito OP, Smlouvou a jejími přílohami, pro naplňování předmětu Smlouvy a k ochraně Objednatele před škodami, ztrátami a zbytečnými výdaji, a poskytovat Objednateli, jeho TDS a AD a jiným osobám zúčastněným na realizaci díla veškeré potřebné podklady, konzultace, pomoc a jinou součinnost. Ujednáním v **čl. VII body 7.2. s 7.3.** těchto OP nejsou dotčeny povinnosti Zhotovitele díla vyplývající z dikce **§ 2594 a § 2627 OZ.**

**7.4.** Tvoří-li dílo sjednané ve Smlouvě součástí plnění Objednatele vůči třetí osobě, je Zhotovitel povinen poskytnout potřebnou součinnost při koordinaci tohoto plnění, zejména respektovat celkový postup prací a vyvinout potřebné úsilí k dodržení lhůt těchto prací, i když jej k tomu jinak tyto OP nebo Smlouva nezavazuje. Je povinen poskytnout Objednateli, případně třetí osobě, potřebné informace a podle potřeby Objednatele se zúčastnit koordinačních jednání.

**7.5.** V rámci **součinnosti smluvních stran** při realizaci předmětu díla si smluvní strany sjednaly následující podmínky a lhůty:

**7.5.1.** Zhotovitel je povinen vyzvat TDS k prověření prací a dodávek, které v dalším pracovním postupu budou **zakryty nebo se stanou nepřístupnými**. Výzva musí být písemná a musí být doručena nejméně **5 pracovních dnů** předem. V případě, že TDS kontrolu provedených částí díla neprovede, má se za to, že se zakrytím souhlasí a Zhotovitel uvede tuto skutečnost do stavebního deníku. Pro účely těchto OP a uzavřené Smlouvy se za pracovní dny považují pondělí až pátek s pracovní dobou od 08:00 do 15:00 hodin. Je-li na staveništi přítomen TDS, lze tuto výzvu zapsat ve stejné lhůtě do stavebního deníku a tím se považuje za doručenu ve smyslu tohoto požadavku. Nesplní-li Zhotovitel povinnost informovat TDS o zakrývání částí díla, je povinen na svůj náklad a na žádost TDS odkrýt práce, které byly zakryty, nebo které se staly nepřístupnými.

**7.5.2.** Nedostaví-li se TDS ke kontrole, na kterou byl řádně a včas pozván, nebo která se měla konat dle dohodnutého časového rozvrhu, může Zhotovitel pokračovat v provádění díla. Je-li však účast na kontrole TDS znemožněna jakoukoliv neodvratitelnou překážkou, může TDS bez zbytečného odkladu požadovat provedení



dodatečné kontroly. Za této situace je však povinen nahradit Zhotoviteli náklady způsobené opožděním kontroly.

**7.5.3.** Zhotovitel je povinen zabezpečit účast svých oprávněných pracovníků na prověřování svých prací a dodávek TDS a činit neprodleně opatření k odstranění vytknutých závad.

**7.5.4.** Jestliže podle Smlouvy a podkladů pro provedení díla má být řádné provedení díla prokázáno provedením dohodnutých zkoušek, považuje se provedení díla za dokončené teprve, když tyto zkoušky byly úspěšně provedeny. K účasti na nich je vždy Zhotovitel povinen TDS řádně a včas pozvat. Pozvánka musí být písemná (email, datová zpráva) a musí být TDS doručena nejméně 5 pracovních dnů předem. Neúčast TDS na zkouškách, k jejichž provedení byl TDS řádně a včas pozván, nebrání provedení zkoušek. O opakování zkoušek platí obdobný postup jako dle  **bodu 7.5.2.** tohoto článku OP. Účast na zkoušce bude uvedena ve stavebním deníku.

**7.5.5.** Zhotovitel je povinen se podrobit všem kontrolám vedoucím ke zjištění jakosti provedených prací či vlastností materiálů na předmětu díla použitých, které navrhne Objednatel nebo TDS.

**7.6.** Zhotovitel je povinen vést ode dne převzetí staveniště o pracích, které provádí,  **Stavební deník.** Bližší podrobnosti z hlediska součinnosti smluvních stran ve vztahu k vedení stavebního deníku a záznamů uváděných v něm jsou uvedeny v  **čl. X těchto OP.**

**7.7.** Zhotovitel se zavazuje, že po vzniku některé z níže uvedených skutečností bude Objednatele bezodkladně písemně informovat:

**7.7.1.** Pokud bude zahájeno insolvenční řízení dle příslušného zákona, jehož předmětem bude úpadek nebo hrozící úpadek Zhotovitele. Totéž platí pro případ vstupu Zhotovitele do  **likvidace** nebo při změně v majetkové struktuře Zhotovitele, s výjimkou změny majetkové struktury, která představuje běžný obchodní styk. Totéž platí v případě rozhodnutí o zrušení Zhotovitele nebo rozhodnutí o provedení přeměny Zhotovitele, zejména fúzí, převodem jmění na společníka či rozdělením, provedení změny právní formy dlužníka či provedení jiných organizačních změn.

**7.7.2.** Pokud nastane případ omezení či ukončení výkonu činnosti Zhotovitele, která bezprostředně souvisí s předmětem díla.

**7.7.3.** Pokud nastane případ, který by mohl mít vliv na přechod či vypořádání závazků Zhotovitele vůči Objednateli vyplývajících z uzavřené Smlouvy či s touto Smlouvou související.

**7.8.** Zhotovitel je povinen zajistit písemné souhlasné vyjádření Policie ČR před pokládkou vodorovného dopravního značení a osazením svislého dopravního značení v obvodu stavby včetně vydání stanovení.

**7.9.** V případě porušení kteréhokoliv povinnosti vyplývajících z  **bodu 7.7. těchto OP,** je Objednatel oprávněn od této Smlouvy bez dalšího odstoupit.

## **VIII. Podmínky a způsob provádění díla Zhotovitelem**

**8.1.** Součástí předmětu díla je i provedení prací ve Smlouvě nespécifikovaných, které však jsou k řádnému provedení díla nezbytné, a o kterých Zhotovitel vzhledem ke své kvalifikaci a zkušenostem měl nebo mohl vědět. Provedení těchto prací však v žádném případě  **nezvyšuje Smlouvou sjednanou cenu díla.** Zhotovitel není rovněž oprávněn bez souhlasu Objednatele disponovat s věcmi (zařízení, demontovaný materiál jako např. kovy, dveře, okna, krytiny atd.) demontovanými v souvislosti s prováděním díla a s těmito věcmi naloží dle pokynů Objednatele.

Pro dílo použije Zhotovitel jen materiály a výrobky, které mají takové vlastnosti, aby po dobu předpokládané existence díla byla, při běžné údržbě, zaručena požadovaná mechanická pevnost a stabilita,

požární bezpečnost, hygienické požadavky, ochrana zdraví a životního prostředí, bezpečnost při užívání, ochrana proti hluku, úspora energie. Tyto materiály musí odpovídat technickým specifikacím uvedeným v PD. Na žádost Objednatele je Zhotovitel povinen dokumentovat navrhované materiály a výrobky na vzorcích.

Při realizaci díla budou použity pouze výrobky, technologie a materiály, které splňují technické požadavky dle zvláštních předpisů.

Kvalita díla, tj. Zhotovitelem uskutečněného plnění musí odpovídat veškerým požadavkům uvedeným v normách vztahujících se k předmětu plnění, zejména pak v ČSN, ČSN EN anebo požadavkům sjednaným ve Smlouvě. Zhotovitel je povinen dodržet při provádění díla veškeré platné právní předpisy, jakož i všechny podmínky určené těmito OP a Smlouvou. Dílo bude provedeno v souladu s příslušnými právními předpisy. Zhotovitel je povinen zajistit, že na výrobky, které budou zabudovány do díla a na které se vztahuje příslušný zákon o technických požadavcích na výrobky, bude Objednateli, nebo jím určené osobě, nebo k tomu příslušnému orgánu, předloženo Zhotovitelem **prohlášení o shodě. Případné spory o kvalitu díla se budou řídit ustanovením dle TKP kap. 1 MD ČR.**

Práce, dodávky a služby budou také provedeny v souladu s českými hygienickými, protipožárními, bezpečnostními předpisy a dalšími souvisejícími předpisy. Při aplikaci materiálů či instalaci zařízení bude Zhotovitel postupovat vždy v souladu s technickými pokyny a specifikacemi výrobců daných materiálů a zařízení.

**8.2.** Není-li těmito OP upraveno či stanoveno jinak, **má se za to**, že Zhotovitel zajišťuje provedení díla svými pracovníky nebo pracovníky **třetích osob v rámci společné nabídky** nebo v rámci činnosti **poddodavatele**. Zhotovitel nese plnou odpovědnost za neplnění povinností vyplývajících ze Smlouvy. Vybrané činnosti ve výstavbě bude Zhotovitel vykonávat osobami, které jsou k tomu oprávněny, mají průkaz zvláštní způsobilosti, popř. jsou k těmto činnostem autorizovány dle zvláštního předpisu, anebo tyto autorizované osoby vykonávají dohled nad jinými osobami, které tyto činnosti vykonávají.

Plní-li Zhotovitel část svých povinností podle smlouvy prostřednictvím třetích osob, je povinen tyto třetí osoby zavázat a požadovat záruky plnění tak, aby nebylo ohroženo plnění jeho závazků ze Smlouvy vůči Objednateli včetně závazků k náhradě škody a placení majetkových sankcí.

**8.3.** Podmínky pro **změnu poddodavatele** Zadavatel **stanovuje** tak, že Zhotovitel se zavazuje realizovat dílo převážně vlastními kapacitami, přičemž prostřednictvím poddodavatele může plnit pouze takové části díla, které jsou uvedeny v nabídce Zhotovitele v rámci Seznamu poddodavatelů.

Změnu poddodavatele je Zhotovitel oprávněn provést pouze se souhlasem Objednatele. Zhotovitel je povinen jakoukoliv změnu na pozici poddodavatele předem písemně oznámit Objednateli s tím, že tento poddodavatel splňuje dle ZZVZ všechny kvalifikační předpoklady, v rozsahu v jakém tyto kvalifikační předpoklady splňoval poddodavatel, jež byl tímto poddodavatelem nahrazen. Objednatel je povinen se ve lhůtě 7 pracovních dnů ode dne doručení písemného oznámení vyjádřit, zda změnu poddodavatele povoluje či nikoliv. Nevyjádří-li se Objednatel ve stanovené lhůtě, považuje se změna na pozici poddodavatele ze strany Objednatele za povolenou.

Dojde-li v průběhu realizace díla na straně poddodavatele ke změně kvalifikačních předpokladů, je poddodavatel povinen tuto skutečnost oznámit do **5 pracovních dnů** ode dne kdy se o takové skutečnosti dověděl Zhotoviteli, který je současně povinen tuto skutečnost oznámit Objednateli ihned poté, kdy se o této skutečnosti dověděl od poddodavatele. Poddodavatel je pak povinen následně ve lhůtě 7 pracovních dnů ode dne oznámení této skutečnosti Zhotoviteli a prostřednictvím něj i Objednateli prokázat předložením příslušného dokladu v originále nebo úředně ověřené kopii, splnění dočasně chybějících kvalifikačních předpokladů.

**8.4.** Všechny škody, které vzniknou při provádění díla porušením povinností na straně Zhotovitele třetím, na díle nezúčastněným osobám, případně Objednateli, je povinen uhradit Zhotovitel.

**8.5.** Zhotovitel je povinen organizovat a řídit časový postup svých prací, dodávek a služeb, koordinovat činnost jednotlivých jak dodavatelů v rámci společné nabídky, tak i svých poddodavatelů při přípravě, realizaci a dokončování díla v souladu se těmito OP a Smlouvou. Zhotovitel je povinen provádět kontrolu časového postupu a kvality svých prací, dodávek a služeb.

**8.6.** Zhotovitel se zavazuje, že zajistí provádění díla tak, aby provádění díla v co nejmenší míře omezovalo užívání místa provádění díla vymezeného ve Smlouvě, dále aby neobtěžovalo třetí osoby, okolní a veřejné prostory zejména hlukem, pachem, emisemi, prachem, vibracemi, exhalacemi a zastíněním nad míru přiměřenou poměrům, dále aby nemělo nepříznivý vliv na životní prostředí, včetně minimalizace negativních vlivů na okolí výstavby a aby bylo zabezpečeno pro činnost každé profese odborným dozorem Zhotovitele, který bude garantovat dodržování technologických postupů.

Totéž platí pro práci třetích osob vykonávajících činnost v rámci společné nabídky v rámci **Smlouvy o vzniku společnosti** dle **§ 2716 OZ** anebo v rámci práce vykonávané prostřednictvím poddodavatelů. Odbornou úroveň realizovaného díla jako celku zabezpečí Zhotovitel odpovědnou osobou – autorizovanou osobou dle příslušných předpisů. Tato odpovědná osoba potvrdí stavební deník před zahájením prací na provedení díla otiskem svého autorizačního razítka a připojením vlastnoručního podpisu. Zhotovitel zabezpečí, že odborné práce a činnosti, které nemá zapsány ve svém Živnostenském rejstříku, provede poddodavatel s odpovídajícím oprávněním k podnikání.

**8.7.** Zhotovitel je povinen provádět průběžnou kompletaci a prověřování dokladů o dodávkách materiálů, konstrukcí a technologií požadovaných dle příslušných ustanovení stavebního zákona a jiných obecně závazných právních předpisů. Tyto dodávky musí splňovat požadavky dle příslušného **zákona** o technických požadavcích na výrobky (prohlášení o shodě nebo certifikace) a musí mít doklad o všech provedených revizích, zkouškách a měřeních, dokládajících kvalitu a způsobilost částí stavby, konstrukcí a technických zařízení a kvalitu mikroklimatu z hlediska požadavků hygienických, požární ochrany, bezpečnosti a ochrany zdraví při práci, životního prostředí a z hledisek zajištění přístupnosti stavby pro osoby se sníženou schopností pohybu a orientace. Potřebné doklady o tom předloží Zhotovitel ke dni splnění díla. Veškerá textová dokumentace, kterou při plnění Smlouvy předává či předkládá Zhotovitel Objednateli, musí být předložena v českém jazyce.

**8.8.** Zhotovitel je povinen při provádění díla průběžně prověřovat vhodnost a správnost PD, podle které je dle Smlouvy vymezen předmět a rozsah díla a podle které je povinen dílo zhotovit, zejména je pak Zhotovitel povinen prověřovat, zda je tato PD v souladu s platnými předpisy, vyhláškami, nařízeními, pravidly, regulacemi a normami a to před započítáním prací, výkonů a služeb na díle. Stejným způsobem je Zhotovitel povinen smluvně zavázat třetí osoby (své dodavatele), které v souladu se Smlouvou použije ke splnění svého závazku.

**8.9.** Plní-li Zhotovitel část svých povinností podle těchto OP a Smlouvy prostřednictvím třetích osob, je povinen tyto třetí osoby zavázat a požadovat záruky plnění tak, aby nebylo ohroženo plnění jeho závazků ze Smlouvy vůči Objednateli včetně závazků k náhradě škody a placení majetkových sankcí.

**8.10.** Zhotovitel je povinen zajistit a financovat veškeré práce poddodavatelů, popř. třetích osob v rámci společné nabídky dle **Smlouvy o vzniku společnosti** dle **§ 2716 OZ**, pokud to vyplývá z ujednání mezi těmito osobami a nese za tyto osoby záruku v plném rozsahu dle těchto OP, a to včetně záruky za náhradu škody způsobené těmito osobami a poddodavatelem třetí osobě.

Zhotovitel zajistí, aby při realizaci díla **nebyl** v rámci smluvního vztahu umožněn občanům z jiných zemí, než ČR (dále jen „cizinci“), **výkon nelegální práce** a zavazuje se dodržovat příslušné zákony upravující zaměstnanost, a to zejména, pokud fyzická osoba-cizinec vykonává práci pro právnickou nebo fyzickou osobu bez platného povolení k pobytu na území České republiky, je-li podle zvláštního právního předpisu vyžadováno.

Zhotovitel se zavazuje plnění výše uvedených povinností vyžadovat od svých poddodavatelů či osob realizujících dílo **v rámci společné nabídky**. Zhotovitel si je vědom všech právních a sankčních důsledků, pakliže se jako právnická nebo podnikající fyzická osoba dopustí správního deliktu tím, že umožní výkon nelegální

práce a že za toto porušení bude uložena pokuta podle příslušného zákona a uložena povinnost zaplatit odměnu takto zaměstnávané osobě.

**8.11.** Zhotovitel musí dbát na dodržování platných předpisů týkajících se bezpečnosti práce a požární ochrany jeho zaměstnanci na předaném staveništi v celém rozsahu svého plnění dle Smlouvy. Zhotovitel prohlašuje, že jeho zaměstnanci jsou proškoleni v předpisech pro zajištění bezpečnosti a ochrany zdraví při práci a požární ochrany a jsou pojištěni pro případ úrazu nebo úmrtí v důsledku pracovního úrazu nebo nemoci z povolání. Kontrolu dodržování BOZP a PO je oprávněn provádět pověřený pracovník Objednatele a Zhotovitel je povinen s pověřeným pracovníkem Objednatele spolupracovat a plnit jím uložená opatření ve stanovených termínech.

**8.12.** Přestanou-li se v průběhu provádění díla materiály a zařízení uvedená v příslušné části ZD, PD, popř. jiných dokladech tvořících součást zadávacích podmínek vyrábět a bude potřeba je nahradit jinými, nebo je-li ve vývoji nový materiál nebo zařízení, jehož použití nebylo možno začlenit do příslušné dokumentace a jeho používání bude technicky stejné, srovnatelné a výhodné, navrhne Zhotovitel písemně Objednateli jejich použití při provádění díla.

Písemná dohoda o dodání náhradních materiálů a zařízení musí být smluvními stranami uzavřena předem s tím, že zároveň určí vliv takového postupu na cenu díla. Zhotovitel je povinen zabezpečit, aby použitím náhradních materiálů nedošlo ke snížení jakosti a projektovaných vlastností díla. Pokud v době realizace díla dojde ke změnám ve výrobě, které budou mít za následek zlepšení užitných vlastností dodávek, je dodavatel oprávněn dodat modernizovanou formu předmětu plnění při zachování ostatních podmínek stanovených Smlouvou.

Zhotovitel je povinen v průběhu realizace díla zanést do PD skutečného provedení díla veškeré odchylky a úpravy od navrženého technického řešení díla, a to včetně geodetického zaměření, bude-li nutné je vyhotovit.

Zhotovitel je povinen nejpozději při přejímacím řízení předat Objednateli sjednaný počet vyhotovení PD se zakreslením skutečného provedení díla v tištěné a elektronické podobě dle bodu 13.1.4. Digitalizovaná podoba dokumentace skutečného provedení díla bude Objednateli předána ve formátu „dwg“ a „pdf“.

Zhotovitel je povinen po dobu provádění díla až do jeho řádného protokolárního předání Objednateli řádně pečovat o výškové a směrové body a odpovídá za jejich přesnost a ochranu proti poškození. Konečná zaměření se Zhotovitel zavazuje předat Objednateli v digitalizované podobě a na nosiči dat DVD, flash a současně v listinné podobě jako součást předávacího protokolu.

**8.13.** V případě rozporů podkladů vymezujících obsah, rozsah a vlastnosti díla nebo okolností a způsob jeho provedení, platí jako sjednaná vlastnost či okolnost plnění díla ta, která byla sjednána, popř. rozhodnuta příslušným správním či soudním orgánem, popř. stanovena jiným způsobem v souladu se Smlouvou, OP, či právními předpisy či obchodními zvyklostmi jako poslední.

**8.14.** V případě ohrožení splnění závazku provést dílo nebo jeho část z důvodu, že Zhotovitel ani po předchozím písemném upozornění a projednání neopatřil nebo nezajistil opatření věcí k jeho provádění potřebných, je Zhotovitel povinen postupovat podle pokynů Objednatele. Objednatel je rovněž oprávněn tyto věci opatřit vlastním jménem. Veškeré náklady s tím související, event. vzniklá škoda, jdou k tíži Zhotovitele.

**8.15.** Pro zjednání nápravy eventuálních vad plnění je Zhotovitel povinen učinit bezodkladná opatření a informovat o nich ihned Objednatele, jehož pokyny k zahájení prací a odstranění těchto vad je povinen dodržet.

#### **8.16. Přerušování prací**

**8.16.1.** Zhotovitel je povinen přerušit práce na základě rozhodnutí Objednatele a dále v případě, že zjistí při provádění díla **skryté překážky** znemožňující jeho provedení dohodnutým způsobem. Každé přerušování prací

je Zhotovitel povinen bezodkladně písemně Objednateli oznámit spolu se zprávou o jeho předpokládané délce, jejich příčinách, trvání a navrhovaných opatřeních zabezpečujících nejučelnější a nejefektivnější způsob jejich odstranění. Do doby opětovného pokračování v práci střeží materiál, jakož i pomůcky potřebné k provedení díla i celé dílo. Zhotovitel je povinen vynaložit veškeré úsilí, aby takovéto překážky byly odstraněny s co nejefektivnějším vynaložením nákladů. Bude-li přerušena práce, popř. dodávek způsobeno příčinami na straně Objednatele, dohodnou smluvní strany opatření do doby obnovení prací, přičemž o dobu trvání takového přerušování prací se prodlužuje doba předání díla.

**8.16.2.** TDS je oprávněn dát pracovníkům Zhotovitele příkaz přerušit práci, je-li ohrožena bezpečnost prováděného díla, život nebo zdraví osob pracujících na díle nebo hrozí-li jiné vážné majetkové škody. TDS však není oprávněn zasahovat do hospodářské činnosti Zhotovitele. Tímto ujednáním však nejsou dotčeny povinnosti Zhotovitele díla vyplývající z díkce **§ 2594 a § 2627 OZ**.

### **8.17. Kontroly a kontrolní dny**

**8.17.1.** Objednatel je oprávněn provádět průběžné kontroly provádění díla a v jejich průběhu zejména sledovat, zda práce jsou prováděny podle předané dokumentace, podle smluvených podmínek, technických norem a jiných právních předpisů a v souladu s rozhodnutími oprávněných orgánů. Stejná práva má i jeho AD a TDS nebo jím pověřená třetí osoba.

**8.17.2.** Objednatel si může vyžádat výrobní výkresy nebo jiné prováděcí podklady a výsledky kvalitativních zkoušek k nahlédnutí. Na nedostatky zjištěné v průběhu prací musí Objednatel neprodleně upozornit Zhotovitele zápisem do stavebního deníku a žádat odstranění vzniklých vad.

**8.17.3.** Jestliže Zhotovitel díla vady neodstraní ani v přiměřené lhůtě mu za tímto účelem poskytnuté a vadný postup Zhotovitele by vedl nepochybně k podstatnému porušení smlouvy, je Objednatel oprávněn odstoupit od Smlouvy.

**8.17.4.** Na požádání je Zhotovitel povinen předložit Objednateli veškeré doklady o provádění prací. Zhotovitel je povinen výkon tohoto práva strpět.

#### **8.17.5. Objednatel je oprávněn:**

- a) Sám či prostřednictvím třetí osoby provádět cenovou kontrolu v průběhu provádění díla a uvádění dokončeného díla do provozu a kontrolu provádění závěrečného vyúčtování díla a všichni účastníci Smlouvy jsou povinni vytvářet dostatečné podmínky pro provádění cenové kontroly. Zhotovitel je také povinen spolupůsobit při výkonu finanční kontroly podle příslušného **zákona** o finanční kontrole ve veřejné správě.
- b) Sám či prostřednictvím třetí osoby vykonávat v místě provádění díla TDS a v jeho průběhu zejména sledovat, zda jsou práce prováděny dle PD, technických norem a jiných právních předpisů a v souladu s rozhodnutím orgánů veřejné správy a v případě zjištění nedostatků při provádění díla upozorní na tyto nedostatky zápisem ve stavebním deníku.
- c) Provádět prostřednictvím koordinátora BOZP kontrolu dodržování bezpečnosti práce a ukládat nápravná opatření.
- d) Zjistí-li Objednatel, že Zhotovitel porušuje svou povinnost stanovenou mu těmito OP, Smlouvou, zákony může požadovat, aby Zhotovitel zajistil nápravu a prováděl dílo řádným způsobem. Neučiní-li tak Zhotovitel ani v přiměřené době, může Objednatel odstoupit od Smlouvy, vedl-li by postup Zhotovitele nepochybně k podstatnému porušení Smlouvy.
- e) Stanoví-li tyto OP nebo Smlouva, že Objednatel zkontroluje předmět díla na určitém stupni jeho provádění, Zhotovitel pozve Objednatele sám či prostřednictvím třetí osoby ke kontrole, a to písemně nejméně 5 pracovních dní předem. Nepozve-li jej sjednaným způsobem a ve sjednané lhůtě nebo pozve-li jej ve zřejmě ≠ nevhodné době, umožní Objednateli dodatečnou kontrolu a hradí náklady s tím spojené.

**8.17.6.** TDS nesmí vykonávat Zhotovitel ani osoba s ním propojená.

**8.17.7.** Pro účely kontroly průběhu provádění díla se budou konat kontrolní dny. Kontrolní dny se v místě realizace předmětu díla budou konat každý týden, tj. 1 x týdně, v případě menší technické náročnosti

prováděných prací jsou možné konat kontrolní dny po delší době dle dohody smluvních stran. Kontrolní dny organizuje TDS. Závěry smluvních stran zjištěné na předmětu díla v rámci kontrolního dne musí mít charakter zápisu, budou podepsány zástupci obou smluvních stran a jsou pro obě strany závazné.

Kontrolních dnů se budou účastnit zástupci Zhotovitele, zástupce Objednatele, TDS a další přizvané osoby v souladu s příslušným **zákonem** (stavební zákon) a s příslušným **zákonem** o zajištění dalších podmínek bezpečnosti a ochrany zdraví při práci. V rámci jednání konaném při kontrolním dnu budou předloženy k nahlédnutí zejména:

- a) stavební deník,
- b) doklady dle zákona o BOZP, vztahující se k stavbě,
- c) doklady a rozhodnutí stavebních orgánů ke stavbě,
- d) ověřená dokumentace stavby, změny, doplňky.

### **8.18. Změny díla**

**8.18.1.** Pro účely těchto OP zadavatel v závislosti na dalším výdaji finančních prostředků, nebo při navýšení původní výše ceny díla anebo při úspoře veřejných prostředků, rozděluje změny díla na vícepráce a méněpráce.

Dle § 222 ZZVZ zadavatel jakožto nevyhrazenou změnu závazku rozlišuje následující vícepráce, popř. méněpráce:

- a) změna de minimis dle § 222 odst. 4 písm. a) a b) bod 2 ZZVZ (max. 15% hodnota změny a cenového nárůstu)
- b) dodatečné stavební práce dle § 222 odst. 5 nebo odst. 6 ZZVZ (max. 50% hodnota změny a max. 30% cenového nárůstu)
- c) záměna jedné nebo více položek soupisu stavebních prací jednou či více položkami soupisu stavebních prací za splnění podmínek uvedených v § 222 odst. 7 ZZVZ, tj. nová položka soupisu stavebních prací představuje srovnatelný druh práce nebo materiálu ve vztahu k nahrazovaným položkám, jedná se o stejnou nebo vyšší kvalitu a stejnou nebo nižší cenu.

**8.18.2.** Práce, dodávky a služby nad rámec předmětu plnění Smlouvy mající dopad na zvýšení či snížení ceny díla vyžadují předchozí písemnou dohodu smluvních stran. Dodatek ke Smlouvě o dílo musí být uzavřen v souladu s předchozím postupem dle ZZVZ, jinak je uzavřený dodatek neplatný a Zhotovitel nemá právo na úhradu ceny díla sjednané v tomto dodatku. Ustanovením tohoto článku OP není dotčena povinnost Zhotovitele uvedená v **čl. VI bodu 6.5.** těchto OP.

Pokud Zhotovitel provede **vícepráce, popř. méněpráce** bez uzavření písemného dodatku a nedohodne se s Objednatelem na ceně díla postupem dle **§ 2612 odst. 1 OZ**, pak Zhotovitel díla nemá právo na úhradu ceny té části díla, která nebyla provedena v souladu se **ZZVZ a § 2614 OZ** a nelze ze strany Zhotovitele požadovat po Objednateli vydání bezdůvodného obohacení z titulu takto Zhotovitelem provedených a předem Objednatelem neodsouhlasených víceprací, **popř. méněprací**.

**8.18.3.** Veškeré vícepráce, které jsou nezbytné pro řádné dokončení stavby nebo požadované na základě rozhodnutí stavebního úřadu, musí být písemně dohodnuty osobami oprávněnými jednat ve věcech Smlouvy a v souladu se ZZVZ. V tomto případě budou veškeré změny díla navrženy písemně Zhotovitelem Objednateli formou změnových listů číslovaných souvislou řadou. Nutnost realizace těchto dodatečných stavebních prací musí být řádně odůvodněna.

Na základě písemného soupisu **víceprací**, odsouhlaseného oběma smluvními stranami, doplní Zhotovitel do změnového listu jednotkové ceny maximálně v té výši, kterou použil pro sestavení nabídkové ceny v oceněném soupisu stavebních prací, dodávek a služeb, jež byl součástí nabídky a je Přílohou uzavřené Smlouvy.

Není-li možné stavební práce, dodávky či služby použité k provedení díla, které jsou předmětem víceprací nebo méněprací, ocenit dle soupisu stavebních prací, dodávek a služeb Zhotovitele, jenž byly součástí nabídky a Přílohou uzavřené Smlouvy, bude Zhotovitel oceňovat tyto položky maximálně ve výši dle oboustranně odsouhlaseného ceníku pro oceňování stavební prací (např. ceníky OTSKP, **Cenová soustava ÚRS Praha, a.s. apod.**) platné k datu předložení soupisu dodatečných stavebních prací nebo dodatečných změn stavebních prací Objednateli. Jestliže se při zpracování ocenění vyskytnou **vícepráce**, které není možno ocenit výše uvedeným způsobem, budou tyto **vícepráce**, oceněny individuální kalkulací dle cen v místě a čase obvyklých.

Změnový list podepsaný oprávněnými zástupci obou smluvních stran, tvoří přílohu dodatku ke Smlouvě.

**8.18.4.** Drobné změny a upřesnění díla, která nemají vliv na cenu, termín plnění ani výsledné užité vlastnosti díla, mohou být oprávněnými zástupci rozhodnuty a potvrzeny na staveništi zápisem ve stavebním deníku.

**8.18.5.** Objednatel je oprávněn zmenšit rozsah předmětu díla. V tomto případě bude smluvní cena poměrně snížena s použitím cen z oceněného soupisu stavebních prací, dodávek a služeb. Nedojde-li mezi oběma stranami k dohodě při odsouhlasení množství nebo druhu provedených prací, dodávek a služeb, je Zhotovitel oprávněn fakturovat pouze práce, u kterých nedošlo k rozporu.

#### **8.18.6. Dodržování bezpečnosti a hygieny práce**

- a) Zhotovitel je povinen zajistit při provádění díla dodržení veškerých bezpečnostních opatření a hygienických opatření a opatření vedoucích k požární ochraně prováděného díla, a to v rozsahu a způsobem stanoveným příslušnými předpisy.
- b) Zhotovitel zcela zodpovídá za bezpečnost a ochranu zdraví všech osob, které se s jeho vědomím zdržují v místě zhotovení díla a je povinen zabezpečit jejich vybavení ochrannými pracovními pomůckami.
- c) Zhotovitel je povinen pro zamezení vzniku škod provádět v průběhu provádění díla vlastní dozor a soustavnou kontrolu nad dodržováním právních předpisů upravujících oblast bezpečnosti práce a požární ochranou v místě provádění díla.
- d) Zhotovitel je povinen zabezpečit i veškerá bezpečnostní opatření na ochranu osob a majetku mimo prostor místa zhotovení díla, jsou-li dotčeny prováděním prací na díle (zejména veřejná prostranství nebo komunikace ponechaná v užívání veřejnosti jako např. podchody pod lešením).
- e) Zhotovitel je povinen pravidelně kontrolovat stav objektů sousedících s místem provádění díla.
- f) Dojde-li k jakémukoliv úrazu při provádění díla nebo při činnostech souvisejících s prováděním díla je Zhotovitel povinen zabezpečit vyšetření úrazu a sepsání příslušného záznamu.

#### **8.18.7. Dodržování podmínek rozhodnutí dotčených orgánů a organizací**

Zhotovitel se zavazuje dodržet při provádění díla veškeré podmínky a připomínky vyplývající z územního rozhodnutí, stavebního povolení a závazných stanovisek týkajících se předmětu díla. Pokud nesplněním těchto podmínek vznikne Objednateli škoda, je Zhotovitel povinen ji nahradit v plném rozsahu.

**8.19.** Za účelem zajištění splnění povinností Zhotovitele vyplývajících ze Smlouvy v rámci realizace díla, se Zhotovitel zavazuje poskytnout Objednateli „**Zádržné**“. Zádržné dle těchto OP je ve výši, není-li dále v těchto OP uvedeno jinak **20 % z každé Zhotovitelem fakturované částky**, kterou je Objednatel oprávněn zadržet a nezaplatit až do dne provedení díla bez jakýchkoliv vad. Provedením díla bez jakýchkoliv vad ve vztahu k dílčí fakturaci dle této Smlouvy se pro účely tohoto odstavce rozumí dokončení díla Zhotovitelem a jeho převzetí Objednatelem bez výhrad, nebo odstranění všech vad Zhotovitelem poté, co bylo dílo Zhotovitelem dokončeno a Objednatelem převzato s výhradami. To znamená, že pro případ zjištění vad díla při předání a převzetí díla se toto zádržné právo uplatňuje až do dne podepsání zápisu o odstranění veškerých vad uvedených v protokolu z přejímacího řízení. Objednatel je povinen doplatit Zhotoviteli takto zadržované částky ve lhůtě 10 pracovních dní následujících po dni, ve kterém jeho zádržné právo zaniklo. Smluvní strany pro vyloučení pochybností výslovně sjednávají, že Objednatel není v prodlení se splacením příslušných zadržovaných částek po dobu, ve které oprávněně uplatňuje své zádržné právo podle tohoto bodu včetně lhůty 10 pracovních dní stanovené k doplacení zadržovaných částek. S výkonem zadržovacího práva tak nejsou

spojeny žádné negativní důsledky spojené s prodlením (nevzniká nárok na úrok z prodlení, nepřechází nebezpečí škody na věci a další) a nelze Objednatele za výkon tohoto svého práva žádným způsobem sankcionovat.

Zádržné za vady související s vegetačními úpravami a nepředložením geometrického plánu činí **2 % z celkové částky ceny díla**, minimálně však ve výši částky uvedené v rámci rozpočtové ceny příslušné položky.

**8.20.** Objednatel je oprávněn uspokojit své pohledávky vůči Zhotoviteli ze Zádržného, až do plné výše zadržené částky, a to z titulu nedodržení ujednání vyplývajících ze Smlouvy ve vztahu k provedení díla řádně a včas, zejména při neplnění jednotlivých termínů časového harmonogramu prací a při prodlení zhotovení díla ve sjednané lhůtě dle uzavřené Smlouvy.

## **IX. Staveniště a jeho zařízení**

**9.1.** Staveniště předá Zadavatel Zhotoviteli **do 15 kalendářních dnů ode dne nabytí účinnosti Smlouvy**. O předání staveniště Zadavatelem Zhotoviteli bude sepsán písemný protokol, který bude vyhotoven ve dvou stejnopisech, z nichž každá smluvní strana obdrží po jednom vyhotovení. Staveništěm se pro účely Smlouvy a těchto OP rozumí místo zhotovení díla určené v příslušné PD, a projednané ve smyslu podmínek stavebního povolení a Smlouvy. Součástí předání a převzetí staveniště je i předání dokumentů Zadavatelem Zhotoviteli, nezbytných pro řádné užívání staveniště (případně sjednání dohody o termínu předání), a to zejména:

- a) pravomocné stavební povolení,
- b) projektová dokumentace ověřená stavebním úřadem v případě, že stavba vyžaduje vydání stavebního povolení,
- c) přehled smluvních vztahů.

**9.2.** Provozní, sociální a případně i výrobní zařízení staveniště zabezpečuje Zhotovitel v souladu se svými potřebami, v souladu s PD a požadavky Objednatele na výkon TDS a AD. Náklady na projekt, vybudování, zprovoznění, údržbu, likvidaci a vyklizení zařízení staveniště jsou zahrnuty ve sjednané ceně díla. Zhotovitel je povinen si na vlastní náklad zabezpečit samostatná odběrná místa pro jím spotřebované energie, vodu a jiná média pro účely realizace díla.

Zhotovitel je povinen poskytnout Objednateli a osobám vykonávajícím funkci TDS a AD provozní prostory a zařízení nezbytné pro výkon jejich funkce při realizaci díla. Nejpozději před převzetím staveniště si smluvní strany vzájemně oznámí jména osob pověřených jednáním a stykem s pracovníky druhé smluvní strany s vymezením funkcí a pravomocí, pokud všechna tato jména nejsou uvedena již ve Smlouvě. Zhotovitel je povinen užívat staveniště pouze pro účely související s prováděním díla a při užívání staveniště je povinen dodržovat veškeré právní předpisy.

**9.3.** Zhotovitel je povinen zabezpečit na staveništi identifikační tabuli v provedení a rozměrech obvyklých, s uvedením údajů o stavbě a údajů o Zhotoviteli a Objednateli, případně v rozsahu publicity v souladu s požadavky Operačního programu. Zhotovitel je povinen tuto identifikační tabuli udržovat v aktuálním stavu. Zhotovitel rovněž zabezpečí vyvěšení Oznámení o zahájení prací dle § 5 vyhlášky č. 591/2006 Sb.

**9.4.** Zhotovitel se zavazuje zachovávat na staveništi čistotu a pořádek. Zhotovitel je povinen denně odstraňovat na své náklady odpady a nečistoty vzniklé z jeho činnosti či činností třetích osob na staveništi, technickými či jinými opatřeními zabraňovat jejich pronikání mimo staveniště. Zhotovitel se dále zavazuje dodržovat pokyny požárního dozoru a dozoru bezpečnosti práce. V rozsahu tohoto závazku zajišťuje Zhotovitel na své náklady zařízení staveniště, veškerou dopravu, skládku, případně mezideponii materiálu, a to i výtěženého, přičemž náklady s plněním tohoto závazku jsou zahrnuty v ceně díla.

**9.5.** Zhotovitel bude mít v průběhu realizace a dokončování předmětu díla na staveništi výhradní odpovědnost za:



- a) zajištění bezpečnosti všech osob oprávněných k pohybu na staveništi, udržování staveniště v uspořádaném stavu za účelem předcházení vzniku škod; a
- b) zajištění veškerého osvětlení a zábran potřebných pro průběh prací, bezpečnostních a dopravních opatření pro ochranu staveniště, materiálů a techniky vnesených Zhotovitelem na staveniště, jakož i odpovědnost za zajištění opatření pro zabezpečení bezpečnosti silničního provozu v souvislosti s omezeními spojenými s realizací díla a za osazení případného dopravního značení; a
- c) provedení veškerých odpovídajících úkonů k ochraně životního prostředí na staveništi i mimo ně a k zabránění vzniku škod znečištěním, hlukem, nebo z jiných důvodů vyvolaných a způsobených provozní činností Zhotovitele, likvidaci a uskladňování veškerého odpadu, vznikajícího při činnosti Zhotovitele v souladu s právními předpisy.
- d) zajištění bezpečnostních opatření proti vniku neoprávněných osob na staveniště, proti odcizení a poškození jakýchkoliv materiálů a věcí nalézajících se na staveništi, či jakýmkoliv nedovoleným zásahům třetích osob.
- e) zajištění, před předložením žádosti o povolení uzavírky na příslušný silniční správní úřad, projednání objízdných tras vyvolaných dotčenou stavbou z hlediska zajištění dopravní obslužnosti Kraje Vysočina s Oddělením dopravní obslužnosti Krajského úřadu Kraje Vysočina. V případě, že v rámci projednání uzavírky u příslušného silničního správního úřadu dojde ke změně oproti projednanému Oddělením dopravní obslužnosti Krajského úřadu Kraje Vysočina, je zhotovitel povinen s Oddělením dopravní obslužnosti Krajského úřadu Kraje Vysočina změny projednat. Projednáním se rozumí písemné anebo emailové vyjádření oddělení dopravní obslužnosti k návrhu objízdných tras, které předloží zhotovitel.

**9.6.** Zhotovitel po celou dobu realizace díla zodpovídá za zabezpečení staveniště dle podmínek příslušné vyhlášky Českého úřadu bezpečnosti práce. Zhotovitel v plné míře zodpovídá za bezpečnost a ochranu zdraví všech osob v prostoru staveniště a zabezpečí jejich vybavení ochrannými pracovními pomůckami. Dále se Zhotovitel zavazuje dodržovat hygienické předpisy.

Staveniště a místo skladování materiálů a místa výkopů je Zhotovitel povinen dle příslušných předpisů o bezpečnosti práce označit tabulkami, ohraničit, osvětlit, zabezpečit jejich ochranu, včetně protipožárních opatření a zajištění bezpečnosti a ochrany zdraví při práci.

Jako součást zařízení staveniště zajistí Zhotovitel i rozvod potřebných médií na staveništi a jejich připojení na odběrná místa. Zhotovitel je povinen zabezpečit samostatná měřicí místa na úhradu jím spotřebovaných energií a médií a tyto uhradit. Náklady na energie jsou součástí nabídkové ceny.

**9.7.** Zhotovitel je povinen Objednateli písemně oznámit nejpozději **10 kalendářních** dní předem, kdy bude dílo připraveno k předání dle **čl. XIII. těchto OP**, aby Objednatel mohl včas připravit a u příslušného stavebního úřadu podat návrh na uvedení stavby do provozu dle příslušného zákona.

Nebude-li v zápise o předání a převzetí dohodnuto jinak, zejména jde-li o ponechání zařízení staveniště nutného pro zabezpečení odstranění vad díla ve smyslu protokolu o předání a převzetí díla, bude staveniště vyklizeno nejpozději do 10 pracovních dnů ode dne předání a převzetí díla a bude proveden závěrečný úklid místa provádění stavby včetně stavby samotné. Pozemky a komunikace dotčené výstavbou budou k tomuto dni uvedeny do původního stavu nebo do stavu dle podmínek stavebního povolení. Nevyklidí-li Zhotovitel staveniště ve sjednaném termínu je Objednatel oprávněn zabezpečit vyklizení staveniště třetí osobou a náklady s tím spojené uhradí Objednateli Zhotovitel.

Jestliže v souvislosti s provozem staveniště nebo prováděním díla bude třeba umístit nebo přemístit dopravní značky podle předpisů o pozemních komunikacích, obstará tyto práce včetně vydání příslušného stanovení na své náklady Zhotovitel. Zhotovitel dále zodpovídá i za umístování, přemísťování a udržování dopravních značek v souvislosti s průběhem provádění prací. Jakékoliv pokuty či náhrady škod vzniklých v této souvislosti jdou k tíži Zhotovitele.

**9.8.** Zhotovitel je povinen před zahájením technologické přestávky na stavbě umístit informační tabuli o této skutečnosti s uvedením údajů o počátku a konci této přestávky.

## **X. Stavební deník, TDS a AD**

### **10.1. Stavební deník**

**10.1.1.** Zhotovitel je povinen vést ode dne předání a převzetí staveniště, stavební deník v souladu s příslušným **zákonem**, kam je povinen pravidelně denně zapisovat mimo jiné i všechny skutečnosti rozhodné pro plnění Smlouvy, především údaje o časovém postupu prací a jejich jakosti, zdůvodnění odchylek prováděných prací od projektové dokumentace, údaje nutné pro posouzení prací stavebním úřadem a ostatními orgány státní správy. Objednatel je povinen sledovat obsah deníku a k zápisům připojovat své stanovisko (souhlas, námítky, apod.).

Zhotovitel je povinen uložit druhý průpis denních záznamů stavebního deníku odděleně od originálu tak, aby byl k dispozici v případě ztráty nebo zničení originálu. Objednatel je povinen uchovávat stavební deník po dobu **deseti let** od nabytí právní moci kolaudačního rozhodnutí popřípadě od provedení stavby, pokud kolaudaci tato nepodléhá.

**10.1.2.** Ve stavebním deníku se vyznačí doklady, které se v jednom vyhotovení ukládají přímo na staveništi. Jde zejména o územní rozhodnutí, rozhodnutí o přípustnosti stavby, záznamy, výkresy a zvláštní výkresy dokumentující odchylky od projektové dokumentace. U každého dokladu se uvede, zda je uložen u stavbyvedoucího nebo u zástupce Objednatele pro věci technické, případně jiné místo uložení. U zápisů majících vliv na postup prací na stavbě oznámí Zhotovitel zástupci Objednatele telefonicky v den zápisu, že byl tento zápis proveden a je třeba jej odsouhlasit.

**10.1.3.** Stavební deník musí být řádně registrovaný, denně přístupný Objednateli a TDS, kterému přísluší první kopie po dobu realizace stavby. V den předání a převzetí stavby bude Objednateli s ostatními doklady předán i originál stavebního deníku včetně první kopie. TDS je povinen na základě výzvy Zhotovitele ve stavebním deníku zkontrolovat část díla před zakrytím či dalším postupem prací nejpozději do 5 pracovních dnů ode dne doručení písemné výzvy Zhotovitele a ve stavebním deníku zapsat event. připomínky. Zhotovitel vyzve TDS ke kontrole nejpozději 5 pracovních dnů předem.

**10.1.4.** Zápisy ve stavebním deníku se nepovažují za změnu Smlouvy, ale slouží jako podklad pro vypracování odůvodnění nezbytnosti požadavků na vícepráce ve vztahu ke zpracování příslušných dodatků a změn Smlouvy.

**10.1.5.** Stavební deník musí být v pracovní dny od 7:00 do 15:00 hod. přístupný na staveništi oprávněným osobám Objednatele, případně jiným osobám oprávněným do Stavebního deníku zapisovat. Zápisy do stavebního deníku se provádí v originále a dvou kopiích. Originály zápisů je Zhotovitel povinen předat Zadavateli společně s dokumentací pro předání stavby. První kopii obdrží osoba vykonávající funkci TDS a druhou kopii obdrží Zhotovitel. Povinnost vést Stavební deník končí nabytím právní moci kolaudačního rozhodnutí. V případě výskytu kolaudačních vad nebo jiných podmínek kolaudačního rozhodnutí končí povinnost vést stavební deník až dnem jejich úplného odstranění nebo splnění.

### **10.1.6. Obsah a forma zápisu do stavebního deníku**

Ve Stavebním deníku musí být uvedeny tyto základní údaje:

- a)** název, sídlo, IČO (příp. DIČ) Zhotovitele včetně jmenného seznamu osob oprávněných za Zhotovitele provádět zápisy do Stavebního deníku s uvedením jejich kontaktů a podpisového vzoru, popř. změny těchto údajů včetně otisku autorizačního razítka osoby, která odborně vede provádění stavby
- b)** název, sídlo, IČO (příp. DIČ) Objednatele včetně jmenného seznamu osob oprávněných za Objednatele provádět zápisy do Stavebního deníku s uvedením jejich kontaktů a podpisového vzoru, popř. změny těchto údajů včetně otisku autorizačního razítka TDS,
- c)** název, sídlo, IČO (příp. DIČ) zpracovatele Projektové dokumentace, popř. změny těchto údajů,
- d)** seznam dokumentace stavby včetně veškerých změn a doplňků a seznam dokladů a úředních opatření týkajících se stavby, popř. změny těchto údajů,
- e)** do Stavebního deníku zapisuje Zhotovitel veškeré skutečnosti rozhodné pro provádění díla, všechny listy Stavebního deníku musí být očíslovány, ve Stavebním deníku nesmí být vynechána volná místa a v případě

neočekávaných událostí nebo okolností, které mají zvláštní význam pro další postup stavby, pořizuje Zhotovitel i příslušnou fotodokumentaci, která se stane součástí Stavebního deníku,

**f)** zápisy do Stavebního deníku musí být prováděny čitelně a musí být vždy podepsány osobou, která příslušný zápis učinila.

Stavební deník se skládá z úvodních listů, denních záznamů a příloh. Úvodní listy obsahují: základní list, ve kterém jsou uvedeny vyjma výše uvedených skutečností také identifikační údaje stavby podle projektové dokumentace, přehled zkoušek všech druhů.

#### **10.1.7. Osoby oprávněné k zápisům ve stavebním deníku**

Do Stavebního deníku jsou oprávněni zapisovat, jakož i nahlížet nebo pořizovat výpisy

- a)** oprávnění zástupci Objednatele a oprávnění zástupci Zhotovitele,
- b)** osoba pověřená výkonem TDS, osoba pověřená výkonem AD, dále zástupci orgánů státního stavebního dohledu a zástupci orgánů státní památkové péče, koordinátor BOZP.

#### **10.1.8. Způsob vedení a zápisu do Stavebního deníku**

**a)** Zápisy do Stavebního deníku provádí Zhotovitel formou denních záznamů. Veškeré okolnosti rozhodné pro plnění díla musí být učiněny Zhotovitelem v ten den, kdy nastaly.

**b)** Objednatel nebo jím pověřená osoba vykonávající funkci TDS je povinen se vyjadřovat k zápisům ve Stavebním deníku učiněným Zhotovitelem nejpozději do 5 pracovních dnů ode dne vzniku zápisu, jinak se má za to, že s uvedeným zápisem souhlasí.

**c)** Nesouhlasí-li Zhotovitel se zápisem, který učinil do Stavebního deníku Objednatel nebo jím pověřená osoba vykonávající funkci TDS, případně osoba vykonávající funkci AD, musí k tomuto zápisu připojit svoje stanovisko nejpozději do 5 pracovních dnů, jinak se má za to, že se zápisem souhlasí.

#### **10.2. Technický dozor stavebníka (TDS) a autorský dozor (AD)**

**10.2.1.** Objednatel bude prostřednictvím svých kontrolních orgánů – TDS a AD provádět průběžnou kontrolu provádění díla.

**10.2.2.** Zhotovitel vytváří svou součinností podmínky pro výkon kontrolních orgánů Objednatele. Zabezpečuje účast svých zaměstnanců při kontrolní činnosti a projednává technické a jiné otázky související s plněním Smlouvy. Zhotovitel dále zabezpečuje potřebnou součinnost při provádění kontrol na stavbě orgány státního stavebního dohledu, památkové péče a jiných oprávněných subjektů a činí neprodleně opatření k odstranění vytknutých závad.

**10.2.3.** Zhotovitel je povinen zajistit účast osoby, která odborně vede provádění stavby na jednání v rámci předem stanoveného kontrolního dne. Pokud Zhotovitel nezajistí účast této osoby na jednání v rámci předem stanoveného kontrolního dne, považuje Objednatel porušení této povinnosti Zhotovitele za závažné porušení smluvního vztahu s případnými právními dopady dle § 48 odst. 5 písm. d) a f) ZZVZ.

### **XI. Zkoušky**

**11.1.** Součástí plnění Zhotovitele podle Smlouvy a průkazem řádného provedení díla nebo jeho části je doložení úspěšných výsledků potřebných individuálních a komplexních zkoušek, garančních zkoušek a organizace zkušební provozu a požadavků orgánů státního stavebního dohledu, památkové péče, příp. jiných orgánů příslušných ke kontrole staveb. Zhotovitel je povinen před zahájením prací předložit TDS a objednateli ke schválení Kontrolní zkušební plán. Provádění dohodnutých zkoušek dle schváleného Kontrolního zkušební plánu se řídí podmínkami Smlouvy, podmínkami stanovenými ČSN, projektem a technickými údaji vyhlášenými výrobcí jednotlivých zařízení tvořících součást zhotovovaného díla. Náplň, obsah, rozsah, způsob provedení a termíny zkoušek určuje Objednatel.

**11.2.** Individuálním vyzkoušením při montáži se rozumí provedení zkoušek s kladným výsledkem každého jednotlivého stroje nebo zařízení. Komplexním vyzkoušením osvědčuje Zhotovitel kvalitu díla a jeho

způsobilost uvedení do provozu. Komplexní vyzkoušení se má za řádně provedené, prokáže-li Zhotovitel, že zařízení dosahuje plynulý, ustálený, hospodárný a spolehlivý provoz dle projektu a v souladu se Smlouvou.

**11.3.** O konání jednotlivých zkoušek vyrozumí Objednatel Zhotovitel a všechny další zainteresované osoby písemně a také zápisem do stavebního deníku alespoň 5 kalendářních dnů předem. Nebude-li možné jednotlivé zkoušky provést, mohou se smluvní strany dohodnout, jakým náhradním způsobem Zhotovitel osvědčí způsobilost díla nebo jeho celku takovou zkouškou prověřovanou. Jakmile odpadne překážka, která brání provedení zkoušky, je Zhotovitel povinen dodatečně provést zkoušky v jejich příslušném rozsahu.

**11.4.** Výsledek zkoušek se zachytí v zápisech, popř. předepsaných protokolech o jejich provedení a výsledku. V zápise budou uvedeny i další skutečnosti rozhodné pro stanovení a průběh záruky, event. zjištěné závady, a termíny odstranění závad. Podmínky k provedení zkoušek, zajištění potřebného množství kvalifikovaných osob Zhotovitele, provozních hmot a surovin a energií, jakož i další prostředky potřebné k vyzkoušení organizuje a zajišťuje Zhotovitel. Zhotovitel nese i další náklady v případě neúspěšného provedení zkoušek. Jestliže podle Smlouvy, OP a podkladů pro provedení díla má být řádné provedení díla prokázáno provedením zkoušek, považuje se provedení díla za dokončené teprve, když tyto zkoušky byly úspěšně provedeny.

## **XII. Užívání díla před jeho předáním**

**12.1.** Pro účely těchto OP se užíváním díla před jeho předáním rozumí **předčasné užívání stavby** dle § 123 zákona č. 183/2006 Sb., v platném znění nebo uvedení stavby do provozu u staveb nepodléhají stavebnímu povolení ani stavebnímu ohlášení.

## **XIII. Převzetí díla nebo jeho části**

### **13.1. Provedení díla**

**13.1.1.** Dílo je provedeno, je-li dokončeno a předáno. Tímto ujednáním není dotčeno **ust. § 2628 OZ**. Nedílnou součástí řádného dokončení díla je předání všech dokladů souvisejících s řádným provedením díla Objednateli a to jsou zejména revizní zprávy, atesty o funkčnosti, výkresy skutečného provedení, záruční listy, atd. Dílo je dokončeno, je-li předvedena jeho způsobilost sloužit svému účelu.

**13.1.2.** Termín provedení se považuje za dodrženy, jestliže ve stanoveném termínu bude dílo řádně dokončeno a protokolárně předáno a převzato, tj. bude sepsán závěrečný zápis (protokol) o předání a převzetí díla. Řádné splnění povinnosti Zhotovitele provést dílo se osvědčuje zápisem o předání a převzetí díla podepsaným oběma smluvními stranami. Zápis má právní účinky takového osvědčení pouze v tom případě, že obsahuje prohlášení Objednatel, že dílo přejímá včetně všech potřebných dokladů a bez vad, které by bránily řádnému užívání a provozu díla. Řádné splnění jednotlivých povinností Zhotovitele uvedených ve Smlouvě může být osvědčeno i dílčími zápisy, pokud je to sjednáno ve Smlouvě. Nedokončené dílo a dílo s vadami bránícími řádnému užívání díla či při nepředání části dokumentace, není Objednatel povinen převzít.

**13.1.3.** Zhotovitel je povinen zajistit, že předmět plnění v rozsahu Smlouvy bude dokončený a provozuschopný, plně způsobilý sloužit svému účelu ve smyslu platných právních předpisů, v souladu s požadavky hygienickými, na požární ochranu a bezpečnost a ochranu zdraví při práci, v souladu s požadavky na přístupnost pro osoby s omezenou schopností pohybu, v souladu s požadavky předpisů o památkové péči a v souladu s požadavky územního rozhodnutí, příp. stavebního povolení a závazných stanovisek, vztahujících se k předmětu díla a bez vad. Uvedené vlastnosti musí být prokázány předepsanými, a nejsou-li předepsány, obvyklými zkouškami nebo jiným dostatečným způsobem prokazujícím úspěšnost provedení díla, jinak není Objednatel povinen dílo převzít.

**13.1.4.** Dokumentace skutečného provedení stavby včetně jejích doplňků a změn bude vypracována v rozsahu a podrobnostech výkresové části projektu pro provedení stavby jako součást prvotní provozní dokumentace stavby. Nedílnou přílohou skutečného provedení stavby a součástí plnění v rámci tohoto bodu jsou i veškeré potřebné a orgány státní správy požadované podklady pro provozní řády budovy a technických

a technologických zařízení. Dokumentace skutečného provedení díla bude vyhotovena na základě geodetického zaměření v digitální podobě a bude předána ve dvou vyhotoveních (výkresech) a jedenkrát na digitálním nosiči, ve volně dostupném formátu.

**13.1.5.** Předání a převzetí díla nemá vliv na odpovědnost za škodu podle obecně závazných předpisů, jakož i za škodu způsobenou vadným provedením díla nebo jiným porušením závazku Zhotovitele.

### **13.2. Předání a převzetí díla nebo jeho části a Příprava k předání díla nebo jeho části**

**13.2.1.** Zhotovitel vytvoří věcné a organizační podmínky k předání a převzetí díla v místě jeho provádění. Pro přijímací řízení díla Zhotovitel připraví veškeré doklady, a to zejména doklady potřebné pro řádný průběh předání a převzetí a řádného užívání díla. Dodávky budou dokladovány k přijímacímu řízení potřebnými platnými certifikáty. Objednatel převezme stavbu, bude-li tato vykazovat pouze ojedinělé drobné vady, které samy o sobě ani ve spojení s jinými nebrání užívání stavby funkčně nebo esteticky, ani její užívání podstatným způsobem neomezují. V tom případě však nebezpečí škody na díle nese Zhotovitel až do doby řádného provedení díla.

- a) Umožňuje-li to povaha díla, lze dílo předávat i po částech, které samy o sobě jsou schopné užívání a jejich užívání nebrání dokončení zbývajících částí díla.
- b) Pro předávání díla po částech platí pro každou samostatně předávanou a přijímanou část díla všechna ustanovení těchto OP obdobně.

### **13.2.2. Organizace a doklady nezbytné k předání a převzetí díla**

- a) Zhotovitel je povinen Objednatele na termín k převzetí díla písemně vyzvat ve lhůtě nejméně 15 kalendářních dní předem. Jestliže Zhotovitel přes konkrétní, zdůvodněné a včasné upozornění Objednatele, že dílo není řádně připraveno k odevzdání a převzetí, trvá na zahájení přijímacího řízení a při tom se zjistí, že dílo nebylo připraveno k předání a převzetí, uhradí Zhotovitel náklady a škody Objednateli.
- b) Místem předání a převzetí díla je místo, kde se dílo provádělo.
- c) Objednatel je povinen k předání a převzetí díla přizvat osoby vykonávající funkci TDS, AD a Koordinátora BOZP.
- d) Objednatel je oprávněn přizvat k předání a převzetí díla i jiné osoby, jejichž účast pokládá za nezbytnou (např. zástupce zřizovatele, budoucího uživatele díla).
- e) Zhotovitel je povinen připravit a doložit u předávacího a přijímacího řízení zejména **tyto doklady:**
  - ea) Dvě vyhotovení PD skutečného provedení stavby ověřeném stavebním úřadem v rozsahu dle vyhlášky č. 499/ 2006 Sb., v platném znění,
  - eb) Zápis a osvědčení o provedených zkouškách,
  - ec) Zápis a výsledky předepsaných měření,
  - ed) Zápis a výsledky o prověření prací a konstrukcí zakrytých v průběhu prací,
  - ee) Originál Stavebního deníku (případně deníky) a deník(y) víceprací,
  - ef) Závazná stanoviska dotčených orgánů státní správy a účastníků řízení vyžadovaná zvl. předpisy,
  - eg) Návrh geometrického plánu k odsouhlasení (zaměření skutečného provedení stavby nad KN s návrhem dělení parcel) u staveb, kde je předmětem plnění
  - eh) Nedoloží-li Zhotovitel požadované doklady, nepovažuje se dílo za dokončené a schopné předání,
  - ech) Objednatel je oprávněn při přijímacím a předávacím řízení požadovat provedení dalších dodatečných zkoušek včetně zdůvodnění proč je požaduje a s uvedením termínu do kdy je požaduje provést. Tento požadavek však není důvodem k odmítnutí převzetí díla.
  - ei) Návodů k obsluze dodaných zařízení.

### **13.3. Zápis o předání a převzetí díla**

**13.3.1.** V případě, že dílo bude předáváno postupně, dohodnou si smluvní strany harmonogram jeho přejímek.

**13.3.2.** V případě, že při předání díla budou zjištěny ojedinělé drobné vady, které samy o sobě ani ve spojení s jinými nebrání užívání díla funkčně nebo esteticky, ani jeho užívání podstatným způsobem neomezují, a

Objednatel dílo převezme, sepíší smluvní strany v zápise o předání a převzetí díla přesně tyto vady a zároveň dohodnou lhůty pro jejich odstranění či splnění. Nedohodnou-li si smluvní strany ve Smlouvě lhůty pro odstranění uvedených vad kratší anebo vyšší smluvní pokutu, než je uvedena v těchto OP zajišťující plnění Zhotovitele, platí pro odstranění vad lhůty dle uzavřené Smlouvy a totéž platí i pro smluvní pokuty dle těchto OP.

**13.3.3.** O průběhu předávacího a převjímacího řízení pořídí TDS zápis. Zápis o předání a převzetí díla bude obsahovat zejména zhodnocení jakosti díla, soupis zjištěných vad, dohodu o opatřeních a lhůtách pro jejich odstranění, případnou dohodu o slevě z ceny nebo jiných právech z odpovědnosti za vady. Objednatel je oprávněn odmítnout převzetí díla pro vady. V případě, že Objednatel odmítá dílo převzít, uvede v zápisu o předání a převzetí díla i důvody tohoto odmítnutí.

**13.3.4.** Po odstranění vad, pro které Objednatel odmítl dílo převzít, opakuje se převjímací řízení v nezbytně nutném rozsahu. V takovém případě je možné vyhotovit nový zápis nebo k původnímu zápisu sepsat dodatek, ve kterém Objednatel prohlásí, že dílo převjímací, dílo je převzato podepsáním tohoto dodatku oběma smluvními stranami.

**13.3.5.** Rozsah vad, které nebrání užívání stavby ve smyslu § 2628 OZ, stanovuje Objednatel.

#### **13.3.6. Neúspěšné předání a převzetí díla**

V případě, že Zhotovitel oznámí Objednateli, že dílo je připraveno k předání a převzetí a při předávacím a převjímacím řízení se prokáže, že dílo není dokončeno nebo že není ve stavu nezbytném pro předání a převzetí díla, pak se dle těchto OP jedná o **Neúspěšné předání a převzetí díla** a Zhotovitel je povinen uhradit Objednateli vedle smluvní pokuty dle **čl. XIV. těchto OP** také veškeré náklady jemu vzniklé při neúspěšném předávacím a převjímacím řízení. Zhotovitel nese i náklady na organizaci opakovaného řízení.

#### **13. 4. Prohlídka díla**

Objednatel prohlédne dílo za účelem zjištění vad, se kterými dílo převzal následujícím postupem:

- a)** Prohlídku za účelem zjištění těchto vad, které nebyly zjevné v průběhu převjímacího řízení stavby, Objednatel zahájí ihned po protokolárním převzetí díla.
- b)** Jestliže bude soupis zjevných vad, se kterými Objednatel předmět díla převezme, obsažen v zápise o odevzdání a převzetí spolu s uvedením termínu jejich odstranění, není tím dotčeno právo Objednatele na provedení prohlídky předmětu díla ve výše uvedené lhůtě.
- c)** Prohlídku díla ukončí Objednatel do 15 pracovních dnů ode dne doručení oznámení o užívání, případně do 5 pracovních dnů ode dne skončení závěrečné kontrolní prohlídky stavby dle stavebního zákona, při které nebudou zjištěny žádné nedostatky na předmětu díla - do této lhůty je Objednatel povinen oznámit Zhotoviteli i zjištěné vady, spolu s návrhem lhůt, ve které Zhotovitel zjištěné vady odstraní.
- d)** Veškeré takto zjištěné a oprávněné vady se automaticky stávají součástí soupisu vad, se kterými bylo dílo převzato, lhůta jejich odstranění však podléhá dohodě smluvních stran.

#### **13.5. Kolaudace**

- a)** Zhotovitel má povinnost spolupůsobit při přípravě a v průběhu závěrečné kontrolní prohlídky stavby. Na výzvu Objednatele má povinnost se dostavit na závěrečnou kontrolní prohlídku stavby a na vyzvání příslušného stavebního úřadu předložit požadované doklady, ověřenou dokumentaci o skutečném provedení stavby, závazná stanoviska, případně podat vysvětlení ke stavebním pracím, které mají souvislost s předmětem plnění díla. Zhotovitel je dále povinen se zúčastnit kolaudačního řízení. Zhotovitel je dále povinen účastnit se kolaudačního řízení.
- b)** Zhotovitel je povinen splnit své povinnosti vyplývající z kolaudačního souhlasu či rozhodnutí ve lhůtě tam stanovené a nebyla-li lhůta stanovena, tak nejpozději do třiceti dnů ode dne doručení kopie kolaudačního souhlasu či rozhodnutí.

**13.6.** Vlastnické právo ke zhotovovanému dílu náleží od zahájení provádění díla Objednateli.

**13.7.** Zhotovitel vykonává do dne předání a převzetí díla nad vlastnictvím Objednatele správu. Výkon správy končí okamžikem řádného předání a převzetí díla v souladu s těmito OP.

#### **XIV. Smluvní pokuty**

**14.1.** Pro případ porušení níže uvedených smluvních povinností jsou mezi smluvními stranami sjednány dle **§ 2048 a násl. OZ** níže uvedené **smluvní pokuty**. Vedle těchto smluvních pokut se však vždy lze domáhat i náhrady škody způsobené porušením té které konkrétní povinnosti utvrzené smluvní pokutou, a to v celém jejím rozsahu; použití § 2050 OZ se vylučuje. Pohledávka Objednatele na zaplacení smluvní pokuty může být započítána s pohledávkou Zhotovitele na zaplacení ceny. Jsou-li v těchto OP na jiném místě uvedeny ještě jiné smluvní pokuty, než které jsou uvedeny v této části OP, pak takové smluvní pokuty platí vedle níže uvedených smluvních pokut, jak z hlediska jejich věcného vymezení, tak i výše bez omezení jen v takovém případě, pokud nejsou v rozporu s textem v této části OP. Pokud se **Smluvní pokuty počítají z celkové ceny díla uvedené ve Smlouvě**, tak se počítají z ceny díla **bez DPH**.

**14.2.** Pokud není ve Smlouvě stanovena smluvní pokuta v jiné výši, je Zhotovitel za prodlení se splněním povinnosti řádně předat Objednateli dílo v termínu sjednaném Smlouvou povinen zaplatit Objednateli smluvní pokutu ve výši **0,2 %** z celkové ceny díla bez DPH, a to za každý započatý den prodlení. Pokud prodlení Zhotovitele se splněním povinnosti předat řádně provedené dílo Objednateli v termínu sjednaném Smlouvou přesáhne 14 kalendářních dnů, je Zhotovitel počínaje patnáctým dnem prodlení povinen platit Objednateli, pokud není ve Smlouvě stanovena smluvní pokuta jiná, smluvní pokutu ve výši **0,1 % z celkové ceny díla dle Smlouvy** a to za každý další započatý den prodlení.

**14.3.** V případě, že Zhotovitel oznámí Objednateli, že dílo je připraveno k předání a převzetí a při předávacím a přijímacím řízení se prokáže, že dílo není dokončeno nebo, že není ve stavu nezbytném pro předání a převzetí díla, je Zhotovitel povinen uhradit Objednateli smluvní pokutu ve výši **10.000,- Kč**.

**14.4.** Pokud Zhotovitel nenastoupí ve sjednaném termínu k odstraňování reklamované vady (případně vad), je povinen zaplatit Objednateli smluvní pokutu ve výši **1.000,- Kč za každou reklamovanou vadu**, na jejíž odstraňování nenastoupil ve sjednaném termínu a za každý den prodlení. V případě, že Zhotovitel poruší svou povinnost vyplývající ze součinnosti při přípravě a v průběhu řízení před příslušným stavebním úřadem a nesplní ji ani po výzvě Objednatele, je povinen zaplatit Objednateli smluvní pokutu ve výši **1.000,- Kč** za každý započatý den prodlení až do splnění této povinnosti.

**14.5.** Pokud Zhotovitel neodstraní reklamovanou vadu ve sjednaném termínu, je povinen zaplatit Objednateli smluvní pokutu ve výši **1.000,- Kč** za každou reklamovanou vadu, kterou neodstraní řádně a včas, a to za každý den prodlení. Označil-li Objednatel v reklamaci, že se jedná o vadu, která brání řádnému užívání díla, případně hrozí nebezpečí škody velkého rozsahu (havárie), sjednávají obě smluvní strany smluvní pokuty v dvojnásobné výši.

**14.6.** V případě, že Zhotovitel bude v prodlení s předáním **dokladů** dle **čl. VIII., bod 8.3 a čl. XIX., bod 19.1., 19.2., 19.3., 19.5. a 19.6.** těchto OP, tj. **nepředloží nebo nepředá Objednateli příslušné doklady** dokladující splnění povinnosti Zhotovitele v těchto výše uvedených ustanoveních těchto OP, je povinen zaplatit Objednateli smluvní pokutu ve výši **1.000,- Kč** za každé jednotlivé porušení povinnosti dle těchto výše uvedených bodů za každý započatý den prodlení až do splnění této povinnosti.

**14.7.** Zhotovitel se zavazuje, že ve Smlouvách se svými jednotlivými poddodavateli a jejich poddodavateli nebude sjednána **tzv. výhrada vlastnického práva**, tedy takové ustanovení, které by stanovovalo, že zhotovované dílo či jakákoli jeho část je až do úplného zaplacení ceny za dílo ve vlastnictví poddodavatele. Jakákoliv část díla musí vždy přímo přecházet do vlastnictví Objednatele dle této Smlouvy. Za jakékoliv porušení této povinnosti je Zhotovitel povinen zaplatit Objednateli smluvní pokutu ve výši **50.000,- Kč**.

**14.8.** V případě, že Zhotovitel nezajistí přítomnost svého zástupce na jednání v rámci kontrolního dne k realizaci stavby, pak je povinen Zhotovitel uhradit Objednateli smluvní pokutu ve výši **5.000,- Kč** za každý

kontrolní den, kde nebyl zástupce zhotovitele účasten a nebo nedelegoval na toto jednání jiného odpovědného zástupce.

**14.9.** V případě, že Zhotovitel dle **čl. III bod 3.2.** těchto OP do 5 pracovních dnů od vzniklé změny neprovede a nepředá Objednateli časově a věcně aktualizovaný harmonogram stavebních prací, je povinen uhradit Objednateli smluvní pokutu ve výši 5.000,- Kč za každý případ neprovedení a nepředání Objednateli časově a věcně aktualizovaného harmonogramu.

**14.10.** V případě, že Zhotovitel před počátkem technologické přestávky na stavbě nesplní povinnost umístění informační tabule o této skutečnosti, je povinen uhradit Objednateli částku **1.000,- Kč za každý započatý den** nesplnění této povinnosti.

**14.11.** V případě, že Zhotovitel nedodrží termín pro užívání díla před jeho předáním ve smyslu Čl. XII těchto OP, je povinen Objednateli uhradit smluvní pokutu ve výši 0,2 % z celkové ceny díla bez DPH za každý započatý den za prvních 14 dnů prodlení a od 15. dne smluvní pokutu ve výši 0,1 % z celkové ceny díla bez DPH za každý započatý den do předání stavby pro předčasné užívání.

**14.12.** Za nedodržení časových a jiných technických omezení pro provádění prací, která vyplývají z PD pro provádění stavby, zejména v takových případech, kdy bude okolí stavby zatíženo hlukem v době vyloučené pro provádění takových prací, jež mohou být zdrojem hluku, nebo při znečišťování okolí stavby a veřejných komunikací je Zhotovitel povinen zaplatit Objednateli smluvní pokutu ve výši **5.000,- Kč** za každý zjištěný případ. Podkladem k uplatnění smluvní pokuty je zápis **TDS** ve stavebním deníku.

**14.13.** Pokud Zhotovitel nevyklidí staveniště v termínu sjednaném v Zápise o předání a převzetí stavby, je povinen zaplatit Objednateli smluvní pokutu ve výši **5000,- Kč**, a to za každý započatý den prodlení.

**14.14.** Smluvní pokutu vyúčtuje oprávněná strana straně povinné písemnou formou. Ve vyúčtování musí být uvedeno ustanovení Smlouvy nebo těchto OP, které k vyúčtování sankce opravňuje a způsob výpočtu celkové výše sankce. Strana povinná se musí k vyúčtování sankce vyjádřit nejpozději do 10 dnů ode dne jeho obdržení, jinak se má za to, že s vyúčtováním souhlasí. Vyjádřením se v tomto případě rozumí písemné stanovisko strany povinné. Nesouhlasí-li strana povinná s vyúčtováním sankce, je povinna písemně ve sjednané lhůtě 10 dnů ode dne jeho obdržení, sdělit oprávněné straně důvody, pro které vyúčtování sankce neuznává.

**14.15.** Povinná strana se zavazuje uhradit vyúčtované sankce nejpozději do 15 dnů ode dne obdržení příslušného vyúčtování, pokud oprávněné straně nesdělí ve výše uvedené lhůtě své odůvodněné stanovisko s výhradami pro nezaplacení smluvní pokuty. V případě včasného neuhrazení vyúčtované sankce, je smluvní strana povinna uhradit oprávněné smluvní straně zákonný úrok z prodlení, a to za každý den prodlení.

**14.16.** Všechny Objednatelem uplatněné výše uvedené smluvní pokuty jsou v příčinné souvislosti se závažným porušením smluvních povinností na straně Zhotovitele s případnými právními dopady dle **§ 48 odst. 5 písm. d) a f) ZZVZ**.

**14.17.** Pohledávku, kterou má Zhotovitel za Objednatelem, z titulu Smlouvy nelze postoupit bez předchozího písemného souhlasu Objednatele. Postoupení pohledávky v rozporu s tímto ustanovením je neplatné. Zhotovitel není oprávněn zastavit pohledávku za Objednatelem vzniklou z titulu Smlouvy bez předchozího písemného souhlasu Objednatele.

## **XV. Nebezpečí vzniku škody na věci, přechod vlastnického práva a odpovědnost za škodu**

**15.1.** Zhotovitel nese od doby předání staveniště do předání a převzetí hotového díla nebezpečí škody a jiné nebezpečí na:

- a) díle a všech jeho zhotovovaných, upravovaných, dalších částech,
- b) na částech či součástech díla, které jsou na staveništi uskladněny,



- c) na plochách, stávajících prostorech a budovách, a to ode dne jejich převzetí Zhotovitelem do doby provedení díla pokud v jednotlivých případech nebude dohodnuto jinak,
- d) na majetku, zdraví a právech třetích osob v souvislosti s prováděním díla.

Odpovědnost na těchto věcech je objektivní.

**15.2.** Zhotovitel nese též do doby provedení díla nebezpečí škody vyvolané věcmi jím opatřovanými k provedení díla, které se z důvodu svojí povahy nemohou stát součástí zhotovovaného díla, nebo které jsou používány k provedení díla a nestávají se jeho součástí, jimiž jsou zejména:

- a) pomocné stavební konstrukce všeho druhu nutné k provedení díla (lešení, podpěrné konstrukce atp.),
- b) zařízení staveniště provozního, výrobního i sociálního charakteru,
- c) ostatní provizorní konstrukce a objekty v rozsahu vymezeném příslušnou dokumentací a Smlouvou; a to jak vůči Objednateli, tak vůči třetím osobám.

**15.3.** Zhotovitel nese nebezpečí škody a jiná nebezpečí na všech věcech, které Zhotovitel sám či Objednatel opatřil za účelem provedení díla či jeho části, a to od okamžiku jejich převzetí (opatření) do doby řádného protokolárního předání díla, popř. u věcí, které je Zhotovitel povinen vrátit, do doby jejich vrácení.

**15.4.** Objednatel je od počátku vlastníkem zhotovovaného díla a všech věcí, které Zhotovitel opatřil k provedení díla od okamžiku jejich zabudování do díla. Zhotovitel je povinen ve smlouvách se všemi poddodavateli toto ujednání respektovat tak, aby Objednatel toto vlastnictví mohl nabývat.

**15.5.** Veškeré věci, podklady a další doklady, které byly Objednatelem Zhotoviteli předány a nestaly se součástí díla, zůstávají ve vlastnictví Objednatele a tento zůstává osobou oprávněnou k jejich zpětnému převzetí. Zhotovitel je Objednateli povinen tyto věci, podklady či ostatní doklady vrátit na výzvu Objednatele, a to nejpozději ke dni řádného předání díla, s výjimkou těch, které prokazatelně a oprávněně spotřeboval k naplnění svých závazků ze Smlouvy a těchto OP.

**15.6.** Zhotovitel nese odpovědnost za škodu vzniklou na předmětu díla nedbalostí nebo úmyslným zaviněním svých zaměstnanců nebo zaměstnanců jeho poddodavatele a zavazuje se k náhradě škody v plném rozsahu.

**15.7.** Zhotovitel odpovídá za poškození stávajících inženýrských sítí a cizích zařízení, k němuž došlo činností či nečinností Zhotovitele nebo jeho poddodavatelů.

**15.8.** Nárok na náhradu škody musí být vždy prokazatelně uplatněn písemným doručením druhé straně nejpozději do 10 kalendářních dnů od data, kdy se poškozená strana o škodě dozvěděla.

**15.9.** Podkladem pro stanovení rozsahu škody budou vždy a za všech okolností doklady o příčinách vzniku škody, vyčíslení výše škody a písemný zápis o projednání vzniku škody oprávněnými zástupci zúčastněných stran. Druhá strana se zavazuje zúčastnit se projednání vzniku škody v nejbližším možném termínu, nejpozději však do 10 kalendářních dnů od data doručení uplatnění nároku.

**15.10.** V případě dohody o náhradě škody musí být náhrada škody uhrazena nejpozději do 30 kalendářních dnů od data uzavření dohody.

**15.11.** Objednatel má dále nárok na uplatnění náhrady škody v případě, že Zhotovitel dílo řádně nedokončí. Náhrada škody bude vypočítána tak, že Objednatel provede nové zadávací řízení dle ZZVZ na nového Zhotovitele, který dokončí rozestavěné dílo. Pro tyto účely budou předmětem veřejné zakázky ty části díla, které nebyly Zhotovitelem doposud realizovány.

Součástí zadávací dokumentace budou soupisy stavebních prací, dodávek a služeb s výkazy výměr v těch částech, které nebyly doposud realizovány a dále obchodní podmínky, které byly součástí původního zadávacího/výběrového řízení. Objednatel porovná (případně může porovnání provést třetí osoba zmocněná Objednatelem) cenovou nabídku Zhotovitele a cenovou nabídku nového Zhotovitele (účastník zadávacího

řízení, jehož nabídka bude v novém zadávacím/ výběrovém řízení vybrána jako nejvýhodnější) a částka, o kterou případně přesáhne nová cenová nabídka cenovou nabídku původního Zhotovitele, bude společně s náklady spojenými s realizací nového zadávacího/ výběrového řízení vyčíslením škody, která byla Objednateli způsobena.

Dnem uplatnění náhrady škody, a tím i dnem splatnosti, je den doručení vyčíslení způsobené škody Zhotoviteli. Objednatel je oprávněn splatnou škodu započíst oproti splatným pohledávkám Zhotovitele u Objednatele, s čímž Zhotovitel vyslovuje souhlas. Objednatel je povinen zaslat Zhotoviteli písemné sdělení o vzájemném započtení splatných pohledávek.

## **XVI. Odpovědnost za vady a záruka za jakost**

**16.1.** Zhotovitel se zavazuje odstranit vadu plnění, která musí být ze strany Objednatele oznámena písemně a bez zbytečného prodlení. V případě, že se jedná o vadu, která ohrožuje funkčnost díla, bude vada odstraněna bez zbytečného odkladu po doručení oznámení Zhotoviteli. Není-li z podané reklamace zřejmá konkrétní vada a je nutno ji specifikovat konzultací mezi Objednatelem a Zhotovitelem, považuje se za den doručení oznámení den konkrétního určení vady.

**16.2.** Záruční doba počíná běžet dnem protokolárního předání a převzetí díla. Záruka se vztahuje na vady díla, které se projeví u díla během záruční doby s výjimkou vad, u nichž Zhotovitel prokáže, že jejich vznik zavínil Objednatel. Objednatel musí prokázat plnění odborné údržby a pravidelné servisní údržby. Nároky z odpovědnosti za vady se nedotýkají nároků na náhradu škody nebo na smluvní pokutu.

**16.3.** Dílo má vady, jestliže nebylo provedeno řádně a předmět díla neodpovídá požadavkům kladeným na něj Smlouvou nebo obecně závaznými právními předpisy a obecně závaznými nařízeními, popřípadě neodpovídá platným ČSN, technologickým a technickým zvyklostem. V rozsahu odpovědnosti za vady se smluvní strany budou řídit příslušnými ustanoveními OZ.

**16.4.** Vadami se rozumí i nedodělky, tj. nedokončené práce či dílčí plnění, které nebrání řádnému užívání díla.

**16.5.** Drobné odchylky, které nemají jakýkoliv vliv jak na dílčí či celkovou technickou a technologickou funkčnost díla, tak na zvýšení ceny plnění Zhotovitele, se nepovažují za vady v případě, že s nimi vyjádřil Objednatel písemný souhlas za předpokladu, že tyto odchylky budou vyznačeny v PD skutečného provedení díla.

**16.6.** Zhotovitel se zavazuje, že dílo bude mít po dobu trvání záruční doby vlastnosti stanovené příslušnou PD a technickou dokumentací včetně jejich změn a doplňků, technickými normami, které se na jeho provedení vztahují, jinak vlastnosti a jakost odpovídající účelu Smlouvy a přiměřenou zvláštnostem díla, použité technologii, materiálu, pokynům a podkladům dodaným Objednatelem po celou dobu trvání záruky. Není-li stanoveno jinak, je Zhotovitel odpovědný za vady plnění podle **§§ 2615 – 2619 OZ a §§ 2629 – 2630 OZ**.

**16.7.** Záruční doba u dílčího prokazatelného vadného plnění neběží po dobu, po kterou Objednatel nemohl užívat část předmětu díla pro jeho vady, za které odpovídá Zhotovitel.

**16.8.** Objednatel je oprávněn po zjištění vady plnění tyto vady bez zbytečného odkladu písemně reklamovat u Zhotovitele, a to nejpozději do konce záruční doby a má právo volby o způsobu odstranění důsledku vadného plnění. V písemné reklamaci Objednatel vady popíše a uvede své požadavky, včetně termínu pro odstranění vad Zhotovitelem s tím, že je-li reklamáce oprávněná, má právo:

**16.8.1.** Je-li vadné plnění podstatným porušením Smlouvy (**§ 2106 OZ**), vzniká Objednateli právo na:

- a) odstranění vady dodáním nové věci bez vady nebo dodáním chybějící věci,
- b) na odstranění vady opravou věci,
- c) na přiměřenou slevu ze sjednané ceny,
- d) odstoupit od Smlouvy.

Objednatel je oprávněn vybrat si ten způsob vyřízení reklamace, který mu nejlépe vyhovuje.

**16.8.2.** Je-li vadné plnění nepodstatným porušením Smlouvy (**§ 2107 OZ**), vzniká Objednateli právo na odstranění vady nebo na přiměřenou slevu z ceny.

**16.8.3.** Výše uvedenými ujednáními v **čl. XVI. body 16.8.1 a 16.8.2** těchto OP není dotčeno **ust. § 2629 a § 2630 OZ o vadách stavby**.

**16.9.** Zhotovitel je povinen do 5 kalendářních dnů ode dne obdržení reklamace zaslat Objednateli své písemné stanovisko s uvedením, zda reklamaci uznává nebo sdělí Objednateli své námitky spolu s jejich odůvodněním. Zhotovitel se zavazuje zahájit odstranění vad díla nejpozději do 10 kalendářních dnů od obdržení reklamace, a to i tehdy, neuznává-li odpovědnost za své vady. V případě odstranění vady dodáním náhradního plnění běží pro toto náhradní plnění nová záruční doba a to ode dne převzetí nového plnění Objednatel. Zhotovitel písemně navrhne, do kterého termínu vadu(y) odstraní. Náklady na odstranění reklamované vady nese Zhotovitel i ve sporných případech až do rozhodnutí příslušného soudu dle těchto OP.

**16.10.** Není-li v uzavřené Smlouvě stanovena délka záruční lhůty jinak, pak dle těchto OP je délka záruční lhůty **60 měsíců** a počíná běžet od protokolárního převzetí celého předmětu díla Objednatel, s výjimkou záruky na ve Smlouvě vyjmenované části díla, jako je např. mikrokoberec, izolace na mostní konstrukci atd., kde je poskytnuta záruka v jiné délce od protokolárního předání a převzetí díla. Záruční doba neběží po dobu, po kterou Objednatel nemohl předmět díla užívat pro vady díla, za které Zhotovitel odpovídá.

Záruční doba namontované technologie a výrobků, které s provozem této technologie bezprostředně souvisí, se řídí záručními podmínkami výrobce, popř. dodavatele tohoto zboží či technologie.

**16.11.** Neodstraní-li Zhotovitel reklamované vady či v Objednatel stanovené lhůtě přiměřeně dle charakteru vad, nebo oznámí-li před jejím uplynutím, že vady neodstraní, má Objednatel kromě výše uvedených práv rovněž právo zadat provedení oprav jinému Zhotoviteli. Objednateli v takovém případě vzniká nárok, aby mu Zhotovitel zaplatil částku připadající na cenu, kterou Objednatel třetí osobě v důsledku tohoto postupu zaplatí; nárok Objednatel účtovat Zhotoviteli smluvní pokutu v tomto případě nezaniká.

**16.12.** Práva a povinnosti ze Zhotovitelem poskytnuté záruky nezanikají, ohledně Objednateli předaného předmětu díla, ani pro případ odstoupení jedné ze stran od Smlouvy. Nároky z odpovědnosti za vady se nedotýkají nároků na náhradu škody nebo na smluvní pokutu dle těchto OP.

**16.13.** V období posledního měsíce záruční lhůty je Zhotovitel povinen provést s Objednatel ve smyslu vyhlášky č. 104/1997 Sb. hlavní prohlídku předmětu díla, konstrukcí a zařízení. Na základě této prohlídky bude sepsán protokol o splnění záručních podmínek, popřípadě budou vyjmenovány zjištěné záruční závady a stanoven režim jejich odstranění.

**16.14.** Zhotovitel odpovídá za vady, jež má dílo v době jeho předání a dále odpovídá za vady díla zjištěné v záruční době. Zhotovitel se zavazuje, že dílo bude mít po dobu trvání záruční doby vlastnosti stanovené příslušnou PD a jinou dokumentací včetně jejich změn a doplňků, technickými normami, které se na jeho provedení vztahují, jinak vlastnosti a jakost odpovídající účelu Smlouvy a přiměřenou zvláštnostem díla, použité technologii, materiálu, pokynům a podkladům dodaným Objednatel po celou dobu trvání záruky

**16.15.** Zhotovitel neodpovídá za vady díla, jestliže tyto vady byly způsobeny použitím věcí předaných mu ke zpracování Objednatel v případě, že Zhotovitel ani při vynaložení odborné péče nevhodnost těchto věcí nemohl zjistit nebo na ně upozornil a Objednatel na jejich použití trval. Zhotovitel rovněž neodpovídá za vady způsobené dodržáním nevhodných pokynů daných mu Objednatel, jestliže Zhotovitel na nevhodnost těchto pokynů písemně upozornil a Objednatel na jejich dodržení trval nebo jestliže Zhotovitel tuto nevhodnost ani při vynaložení odborné péče nemohl zjistit.

#### **16.16. Podmínky pro odstranění reklamovaných vad díla**

a) Prokáže-li se ve sporných případech, že Objednatel reklamoval neoprávněně, tzn., že jím reklamovaná vada nevznikla vinou Zhotovitele a že se na ni nevztahuje záruka resp., že vadu způsobil nevhodným užíváním díla Objednatel apod., je Objednatel povinen uhradit Zhotoviteli veškeré jemu, v souvislosti s odstraněním vady, vzniklé náklady.

b) Jestliže Objednatel v reklamaci výslovně uvede nebo to vyplývá z uzavřené Smlouvy, že se jedná o havárii, je Zhotovitel povinen nastoupit a zahájit odstraňování vady (havárie) nejpozději do 24 hodin po obdržení reklamace (oznámení). Nedojde-li mezi oběma smluvními stranami k dohodě o termínu odstranění reklamované vady (havárie) platí, že havárie musí být odstraněna nejpozději do 48 hodin ode dne uplatnění reklamace Objednatelem.

c) Objednatel je povinen umožnit pracovníkům Zhotovitele přístup do prostor nezbytných pro odstranění vady. Pokud tak neučiní, není Zhotovitel v prodlení s termínem nastoupení na odstranění vady ani s termínem pro odstranění vady.

**16.17.** O odstranění reklamované vady sepíše Objednatel se Zhotovitelem protokol, ve kterém potvrdí odstranění vady.

### **XVII. Zánik závazků**

Závazky smluvních stran ze Smlouvy zanikají:

#### **17.1. Splněním**

Závazky smluvních stran ze Smlouvy zanikají především jejich splněním dle **§ 1908 a násl. OZ** s tím, že tímto ujednání není dotčeno ust. **§ 2628 OZ**.

#### **17.2. Dohodou smluvních stran**

Jednotlivé závazky smluvních stran, jakož i Smlouva jako celek, mohou rovněž zaniknout, dohodnou-li se na tom smluvní strany formou písemného vztupně číslovaného dodatku ke Smlouvě. Takový dodatek musí obsahovat vypořádání všech závazků, na které smluvní strany, které takový dodatek uzavírají, mohly pomyslet, jinak je neplatná.

#### **17.3. Odstoupením od Smlouvy**

Odstoupit od Smlouvy lze pouze z důvodů stanovených ve Smlouvě nebo zákonem (**§ 2001 a násl. OZ**).

**17.3.1.** Kterákoliv ze smluvních stran může odstoupit od Smlouvy, poruší-li druhá strana **podstatným** způsobem své smluvní povinnosti, přestože byla na tuto skutečnost prokazatelným způsobem (doporučeným dopisem) upozorněna. Stanoví-li oprávněná smluvní strana druhé smluvní straně pro splnění jejího závazku náhradní (dodatečnou) lhůtu, vzniká jí právo odstoupit od Smlouvy až po marném uplynutí této náhradní (dodatečné) lhůty, to neplatí, jestliže druhá smluvní strana v průběhu této lhůty prohlásí, že svůj závazek nesplní. V takovém případě může dotčená smluvní strana odstoupit od Smlouvy i před uplynutím lhůty dodatečného plnění, poté, co prohlášení druhé smluvní strany obdržela. Smluvní strana může také od Smlouvy odstoupit bez zbytečného odkladu poté, co z chování druhé strany nepochybně vyplývá, že poruší Smlouvu podstatným způsobem a nedá-li na výzvu oprávněné strany přiměřenou jistotu. Co smluvní strany považují za podstatné porušení Smlouvy, je stanoveno v OP.

**Za podstatné porušení Smlouvy se považuje zejména:**

- a) pokud dílo není prováděno v souladu s PD, soupisem stavebních prací, dodávek a služeb s výkazem výměr, závaznými normami a ostatními platnými předpisy; a/nebo
- b) neplnění dílčích termínů stanovených v harmonogramu postupu prací Zhotovitelem o více než 15 kalendářních dnů a nesplnění přiměřeného náhradního termínu určeného Objednatelem; a/nebo
- c) překročení smluvené pevné ceny díla, vyjma případů uvedených v **čl. V bod 5.11. těchto OP**; a/nebo
- d) neplacení dohodnutých faktur Objednatelem déle než 2 měsíce po uplynutí doby splatnosti; a/nebo
- e) pokud Zhotovitel díla neodstraní vady, na které byl upozorněn Objednatelem ve stavebním deníku, ani v přiměřené lhůtě za tímto účelem mu Objednatelem poskytnuté; a/nebo

- f)** Zhotovitel nepředloží Objednateli pojistnou smlouvu dle **článku XIX., bodu 19.1. nebo 19.2. těchto OP;** a/nebo
- g)** Zhotovitel uzavřel smlouvu o koupi závodu dle **§ 2175 OZ** či pacht závodu dle **§ 2349 OZ** či jeho části, na základě které převedl závod, příp. propachtovat závod či tu jeho část, jejíž součástí jsou i práva a závazky z právního vztahu dle Smlouvy na třetí osobu; a/nebo
- h)** Prodlení Zhotovitele s předáním dokladů uvedených v **čl. XIX, bodu 19.3., 19.5. a 19.6. těchto OP** po dobu delší než 30 kalendářních dnů.
- i)** V případě vzniku některé ze skutečností dle **čl. VII., bodu 7.7.1. až 7.7.3. těchto OP** je Objednatel oprávněn od Smlouvy bez dalšího odstoupit.

**17.3.2.** V případě odstoupení od Smlouvy ze strany Objednatele z důvodu podstatného porušení Smlouvy Zhotovitelem vzniká Objednateli vůči Zhotoviteli nárok na úhradu prokázaných vícenákladů (tj. nákladů vynaložených Objednatel nad cenu za provedení díla) vynaložených na dokončení díla a na úhradu ztrát vzniklých prodloužením termínu dokončení díla. Odstoupení od Smlouvy se nedotýká práva na zaplacení smluvní pokuty, úroku z prodlení, pokud již dospěl, práva na náhradu škody vzniklé z porušení smluvní povinnosti ani ujednání, které má vzhledem ke své povaze zavazovat strany i po odstoupení od Smlouvy.

**17.3.3.** V případě podstatného porušení Smlouvy Zhotovitelem dle bodu **17.3.1. písm. h) těchto OP,** není Objednatel povinen stanovit **náhradní (dodatečnou) lhůtu k splnění závazku a je oprávněn od Smlouvy bez dalšího odstoupit.**

**17.3.4.** Objednatel je rovněž oprávněn odstoupit od Smlouvy bez předchozího upozornění v případech stanovených v **§ 223 ZVZ**

#### **17.4. Následná nemožnost plnění**

Pro odstoupení smluvní strany od Smlouvy v důsledku následné nemožnosti plnění se použijí příslušná ustanovení **§ 2006 OZ** např. v důsledku vyšší moci.

#### **17.5. Skončením účinnosti Smlouvy nebo jejím zánikem**

Skončením účinnosti Smlouvy nebo jejím zánikem zanikají všechny závazky smluvních stran ze Smlouvy. Skončením účinnosti Smlouvy nebo jejím zánikem nezanikají nároky na náhradu škody, zaplacení smluvních pokut sjednaných pro případ porušení smluvních povinností, a ty závazky smluvních stran, které podle Smlouvy nebo vzhledem ke své povaze mají trvat i nadále, nebo u kterých tak stanoví zákon. Zhotovitel je v tomto období povinen provést dle dispozic Objednatele veškeré kroky nezbytné buď k přerušování provádění díla nebo k předání všech věcí s dílem souvisejících nebo jejich části jiné osobě. Zhotovitel je povinen po zániku Smlouvy si počínat tak, aby předešel jakýmkoliv škodám, a aby minimalizoval ztráty v důsledku přerušování plnění předmětu díla.

**17.6.** Není-li těmito OP nebo Smlouvou stanovena lhůta kratší nebo delší, platí dle **§ 629 odst. 1 OZ** promlčecí lhůta pro uplatnění majetkových práv **3 roky.**

### **XVIII. Vyšší moc**

**18.1.** Smluvní strany neodpovídají za částečné nebo úplné neplnění smluvních závazků, jestliže k němu došlo v důsledku vyšší moci. Za vyšší moc ve smyslu těchto OP se považují mimořádné okolnosti bránící dočasně nebo trvale splnění ve Smlouvě stanovených povinností, pokud nastaly po jejím uzavření nezávisle na vůli povinné strany a jestliže nemohly být tyto okolnosti nebo jejich následky povinnou stranou odvráceny ani při vynaložení veškerého úsilí, které lze rozumně v dané situaci požadovat. Za **vyšší moc** se v tomto smyslu **považují zejména válka, nepřátelské vojenské akce, teroristické útoky, povstání, občanské nepokoje a přírodní katastrofy.**

**18.2.** Za **vyšší moc** se však **nepokládají okolnosti,** jež vyplývají z osobních, zejména hospodářských poměrů povinné strany a dále překážky plnění, které byla tato strana povinna překonat nebo odstranit podle této

Smlouvy, obchodních zvyklostí nebo obecně závazných právních předpisů, nebo jestliže může důsledky své odpovědnosti smluvně převést na třetí osobu (zejména poddodavatele), jakož i okolnosti, které se projeví až v době, kdy byla povinná strana již v prodlení, ledaže by se jednalo o prodlení s plněním zcela nepodstatné povinnosti nemající na ostatní plnění ze Smlouvy vliv.

**18.3.** Za **vyšší moc** se rovněž **nepovažuje** okolnost, o které mohla a měla povinná strana při uzavírání Smlouvy předpokládat, že patrně nastane, ledaže by oprávněná strana dala najevo, že uzavírá Smlouvu i přesto, že tato překážka může plnění Smlouvy ohrozit, nebo jestliže o této okolnosti oprávněná strana nepochybně věděla a povinnou stranu na ni neupozornila, i když musela důvodně předpokládat, že není tato okolnost povinné straně známa.

**18.4.** V případě, že nastane vyšší moc, prodlužuje se lhůta ke splnění smluvních povinností o dobu, během níž vyšší moc trvá. Jestliže v důsledku vyšší moci dojde k prodlení s termínem provedení díla o více než **60 kalendářních dnů**, dohodnou se smluvní strany, v případě zániku smluvních stran se subjekty, na které přejdou práva a povinnosti smluvních stran, na dalším postupu provedení díla změnou Smlouvy.

**18.5.** V případě, že některá smluvní strana není schopna plnit své závazky ze Smlouvy v důsledku vyšší moci, je povinna neprodleně a písemně o této skutečnosti vyrozumět druhou smluvní stranu. Obdobně poté, co účinky vyšší moci pominou, je smluvní strana, jež byla vyšší mocí dotčena, povinna neprodleně a písemně vyrozumět druhou smluvní stranu o této skutečnosti.

## **XIX. Zajištění závazků Zhotovitele**

### **19.1. Pojištění odpovědnosti za škodu způsobenou Zhotovitelem třetí osobě**

**19.1.1.** Zhotovitel je povinen mít po celou dobu provádění díla, sjednáno platné pojištění odpovědnosti za škodu způsobenou třetí osobě s limitem pojistného plnění minimálně ve výši **celkové ceny za provedení díla s DPH**.

V případě uzavření pojistné smlouvy na **dobu určitou** (s koncem platnosti ke konci kalendářního roku) je Zhotovitel povinen koncem každého kalendářního roku, vždy nejpozději 2 měsíce před koncem příslušného kalendářního roku, prokázat Objednateli, že jeho pojistka ve výše uvedeném rozsahu je stále platná, popř. že je prodloužena, popř. že Zhotovitel uzavřel jinou pojistku ve stejném rozsahu a ve výši pojistného plnění, jak je uvedeno výše.

V případě, že platnost předmětné pojistky **skončí v průběhu kalendářního roku**, je Zhotovitel povinen prokázat Objednateli, vždy nejpozději 2 měsíce před skončením platnosti původní pojistky, že jeho pojistka je v požadovaném rozsahu prodloužena, popř. že Zhotovitel uzavřel novou pojistnou smlouvu ve stejném rozsahu a ve výši pojistného plnění, jak je uvedeno výše.

**19.1.2.** Pojištění musí být sjednáno na předmět činnosti Zhotovitele a jeho partnerů v pozici poddodavatelů v rámci realizace díla dle Smlouvy s vinkulací pojistného plnění ve prospěch Objednatele. Pojistnou smlouvu se **zaplaceným pojistným** pro příslušné období je Zhotovitel povinen předložit Objednateli nejpozději do 7 kalendářních dnů ode dne převzetí staveniště dle **čl. IX** těchto OP.

### **19.2. Stavebně montážní pojištění**

Zhotovitel je povinen mít po celou dobu provádění díla, sjednáno platné stavebně montážní pojištění s limitem pojistného minimálně ve výši **celkové ceny za provedení díla s DPH**. Zhotovitel je povinen pojistit stavebně montážní rizika prováděného díla, jako jsou zejména **krádež, živelná pohroma, poškození nebo zničení**, a to jak na staveništi, tak i v místech, kde jsou jednotlivé věci a zařízení, které tvoří předmět díla uskladněny či montovány, a která se mohou vyskytnout v celém průběhu provádění stavebních prací až do termínu předání a převzetí díla.

Pojistnou smlouvu **se zaplaceným pojistným** pro příslušné období je Zhotovitel povinen předložit Objednateli nejpozději do 7 kalendářních dnů ode dne převzetí staveniště dle **čl. IX** těchto OP. Pro podmínky

stavebně montážního pojištění ve vztahu Objednateli díla platí obdobně totéž, co je výše uvedeno pro platné pojištění odpovědnosti za škodu způsobenou třetí osobě.

### **19.3. Zajištění kvalifikace po dobu realizace díla**

Zhotovitel a jeho poddodavatelé stejně jako účastníci smlouvy o vzniku společnosti v rámci společné nabídky a jejich poddodavatelé jsou po celou dobu trvání Smlouvy v rámci realizace díla až do jeho provedení povinni splňovat kvalifikaci bezprostředně související s předmětem plnění díla, která byla prokázána v předchozím zadávacím řízení, na základě něhož byla se Zhotovitelem, jakožto vybraným dodavatelem uzavřena příslušná Smlouva na předmět plnění veřejné zakázky. Zhotovitel stejně jako účastníci smlouvy o vzniku společnosti jsou povinni předložit doklady prokazující splnění výše uvedené kvalifikace do 15 kalendářních dnů ode dne doručení písemné výzvy ze strany Objednatele.

Dojde-li v průběhu realizace díla na straně Zhotovitele nebo účastníků smlouvy o vzniku společnosti ke změně kvalifikace, jsou tyto výše uvedené subjekty povinny tuto skutečnost oznámit Objednateli do **10 pracovních dnů** ode dne, kdy se o takové skutečnosti dověděly a ve lhůtě dalších **15 pracovních dnů** ode dne oznámení této skutečnosti Objednateli jsou povinny prokázat předložením příslušného dokladu v originále nebo úředně ověřené kopii splnění dočasně chybějících kvalifikačních předpokladů.

Vybrané činnosti při plnění předmětu díla je Zhotovitel povinen realizovat prostřednictvím osob, které jsou k tomu oprávněny, mají průkaz zvláštní způsobilosti, případně jsou k těmto činnostem autorizovány a licencovány podle zvláštních předpisů. Změnu v osobě stavbyvedoucího nebo mistra na stavbě lze provést výhradně na základě písemného souhlasu Objednatele. O těchto skutečnostech Zhotovitel za nového stavbyvedoucího/mistra doloží Objednateli doklady o splnění této kvalifikace

### **19.4. Zajištění závazku za řádné splnění díla**

Zhotovitel je povinen po celou dobu realizace díla až do okamžiku řádného předání a převzetí díla Objednatel s účelem řádného splnění díla respektovat zajištění závazku za řádné plnění. Bližší podmínky tohoto zajištění závazku za řádné splnění díla je uvedeno v **čl. VIII bod 8.19. těchto OP**.

**19.5.** Zhotovitel je současně povinen po celou dobu provádění díle dle Smlouvy oznámit Objednateli jakoukoliv změnu v rozsahu pojištění a jakékoliv změny v rámci splnění kvalifikačních předpokladů, které Zhotovitel prokázal v rámci předcházejícího zadávacího řízení. Pokud na straně Zhotovitele po uzavření této Smlouvy dojde ke změně v rozsahu pojištění a v rozsahu splnění kvalifikačních předpokladů, je Zhotovitel povinen takovou změnu oznámit Objednateli do 7 pracovních dnů a do 10 pracovních dnů předložit Objednateli příslušný doklad o splnění garantované kvalifikace, popř. výše pojištění. Zhotovitel je povinen také na výzvu Objednatele mimo výše uvedený případ předložit doklady prokazující splnění výše uvedených kvalifikačních předpokladů a pojištění do 15 kalendářních dnů ode dne doručení písemné výzvy ze strany Objednatele.

### **19.6. Zajištění závazku za řádné splnění díla - Bankovní záruka za řádné plnění díla**

**19.6.1.** Zhotovitel se zavazuje do 7 kalendářních dnů ode dne převzetí staveniště dle **čl. IX** těchto obchodních podmínek předložit Objednateli bankovní záruku k zajištění řádného plnění závazků Zhotovitele ze Smlouvy provést dílo řádně a včas včetně lhůty pro zahájení provádění díla a dodržení případných dílčích lhůt pro plnění, odstranit škodu, zaplatit smluvní pokutu, vrátit bezdůvodné obohacení, uhradit vícenáklady vynaložené na dokončení díla, poskytnout novou nebo prodlouženou bankovní záruku (Bankovní záruka za řádné plnění díla).

**19.6.2.** Bankovní záruka za řádné a včasné splnění díla musí být sjednána po celou dobu realizace díla ve výši **5 %** z celkové ceny díla bez DPH dle **čl. V., bod 5.1** těchto OP, zaokrouhlena na celé tisíce směrem nahoru, ve prospěch Objednatele.

**19.6.3.** Bankovní záruka za řádné plnění díla musí být vystavena bankou, která má oprávnění ČNB působit na území ČR, a musí být psána v českém jazyce.

**19.6.4.** Bankovní záruka za řádné plnění díla musí být neodvolatelná a udržovaná v platnosti po celou dobu

realizace díla až do jeho předání bez vad.

**19.6.5.** Bankovní záruka za řádné plnění díla musí být bezpodmínečná, splatná na první výzvu Objednatele a bez námitek (zejm. právo zápočtu nebo jiného nároku Zhotovitele), které by mohla uplatnit banka, která vystavila záruční listinu, vůči Objednateli s výjimkou, že písemná výzva Objednatele o plnění z bankovní záruky byla učiněna až po době platnosti bankovní záruky. Bankovní záruka nesmí obsahovat ustanovení, která by podmiňovala vyplacení peněžité částky v záruční listině uvedené jinou podmínku, než je písemná výzva objednatel k plnění z bankovní záruky o vzniku nároku Objednatele vůči Zhotoviteli podepsaná osobami oprávněnými jednat za Objednatele nebo jeho jménem s tím, že podpisy těchto osob budou úředně ověřeny. Bankovní záruka nesmí obsahovat ani žádná jiná ustanovení, která by jakkoliv omezovala Objednatele při uplatňování jeho práv z bankovní záruky či mu ukládala pro dosažení plnění vyplývajícího z bankovní záruky jinou povinnost, než povinnost písemně požádat o plnění v době uvedené v bankovní záruce.

**19.6.6.** Plnění z bankovní záruky bude přislíbeno bezhotovostním převodem peněžních prostředků na účet Objednatele, který bude určen v písemné výzvě Objednatele, a to nejpozději do 14 dnů od doručení písemné výzvy Objednatele k plnění bance. Bankovní záruka musí umožňovat opakované plnění ve prospěch Objednatele.

**19.6.7.** Je-li Zhotovitel v prodlení s předložením bankovní záruky Objednateli, má Objednatel právo pozastavit úhradu plateb Zhotoviteli až do splnění povinnosti Zhotovitele předložit bankovní záruku Objednateli.

**19.6.8.** Zhotovitel je povinen doručit Objednateli novou záruční listinu ve znění shodném s předchozí záruční listinou v původní výši, nejpozději do 7 kalendářních dní od jejího úplného vyčerpání.

**19.6.9.** Veškeré náklady, které vynaložil a/nebo v budoucnu vynaloží na Bankovní záruku za řádné plnění díla, jakož i za prodloužení její platnosti nebo za vystavení nové (další) záruční listiny, jsou již zahrnuty v celkové ceně díla. Jakékoli zvýšení ceny za dílo není v kontextu takto vynaložených nákladů a/nebo nákladů, které Zhotovitel ještě vynaloží, přípustné.

**19.6.10.** Zhotovitel je oprávněn nahradit bankovní záruku finanční zárukou, a to složením finančních prostředků ve výši 5 % z celkové ceny díla bez DPH dle čl. V., bod 5.1 těchto OP na bankovní účet Objednatele.

## **XX. Odkazy na obchodní firmy**

**20.1.** Pokud Objednatel v jakékoliv dokumentaci či podkladech souvisejících se zhotovením díla odkazuje na obchodní firmy, názvy nebo jména a příjmení, specifická označení výrobků a služeb, které platí pro určitou osobu, příp. její organizační složku za příznačné, patenty na vynálezy, užité vzory, průmyslové vzory, ochranné známky nebo označení původu, pak Zhotovitel může při realizaci díla použít buď stejné materiály, technické a technologické postupy a řešení nebo může Zhotovitel použít také i jiné materiály, jiné technické a technologické postupy a řešení, která jsou však kvalitativně, technicky a technologicky stejná, obdobná nebo lepší, než řešení na něž Objednatel odkazuje v rámci projektových dokumentací, technických dokumentací, soupisů stavebních prací, dodávek a služeb s výkazy výměr a dalších dokumentů potřebných pro zhotovení díla.

**20.2.** Odkazy na obchodní firmy uvedené ve Smlouvě nebo v materiálech, na základě níž byla uzavřena tato Smlouva (např. zadávací podmínky) nesmí způsobit Zhotoviteli konkurenční výhodu či jinak diskriminovat ostatní dodavatele existující na relevantním soutěžním trhu.

## **XXI. Závěrečná ustanovení**

**21.1.** Jakákoliv ústní ujednání při provádění díla, která nejsou písemně potvrzena oprávněnými zástupci obou smluvních stran, jsou právně neúčinná.



**21.2.** Smlouvu lze měnit pouze písemnými, vzestupně číslovanými dodatky, podepsanými oprávněnými zástupci obou smluvních stran.

**21.3.** Veškerá textová dokumentace, kterou při plnění Smlouvy předává či předkládá Zhotovitel Objednateli anebo naopak, musí být předána či předložena v českém jazyce.

**21.4.** Pro výpočet smluvních pokut dle těchto OP je rozhodná cena díla, nebo jeho poměrná část, vždy bez DPH.

**21.5.** Písemnosti mezi stranami smluvního vztahu, s jejichž obsahem je spojen vznik, změna nebo zánik práv a povinností upravených Smlouvou (zejména odstoupení od Smlouvy) se doručují do vlastních rukou nebo způsobem a formou dle těchto OP.

**21.6.** Povinnost smluvní strany doručit písemnost do vlastních rukou druhé smluvní straně je splněna při doručování poštou, jakmile pošta písemnost adresátovi do vlastních rukou doručí. Účinky doručení nastanou i tehdy, jestliže pošta písemnost smluvní straně vrátí jako nedoručitelnou a adresát svým jednáním doručení zmařil, nebo přijetí písemnosti odmítl. Při doručování písemností prostřednictvím datové schránky je písemnost - datová zpráva doručena v okamžiku, kdy se do datové schránky přihlásí oprávněná osoba.

**21.7.** Zhotovitel souhlasí s případným zveřejněním informací o uzavřené Smlouvě dle zákona č. 106/1999 Sb. o svobodném přístupu k informacím, ve znění pozdějších změn. Zhotovitel dále souhlasí se zveřejněním celého textu uzavřené Smlouvy včetně podpisů v informačním systému veřejné správy – Registru smluv.

