

SMLOUVA O DÍLO

uzavřená dle ustanovení § 2586 a násl. zákona č. 89/2012 Sb., občanského zákoníku, ve znění pozdějších předpisů

Smluvní strany

Objednatel:

Název: **Waldorfská základní škola a mateřská škola Brno, Plovdivská 8, příspěvková organizace**
Sídlo: Plovdivská 2572/8, 616 00 Brno
IČ: 75156237
DIČ: CZ75156237
Statutární orgán: Mgr. Tomáš Jedlička, ředitel školy
kontakt: +420511118311; +420731543396; wskola@waldorf-brno.cz
(dále jen „objednatel“)

a

Zhotovitel:

Název: **Domestav s.r.o.**
Sídlo: Špitálka 23, 602 00 Brno
Bankovní spojení: Komerční banka, č.ú. 7266870267/0100
Zápis v OR: vedeném Krajským soudem v Brně odd. C, vložka 20757
IČ: 63479711
DIČ: CZ63479711
Statutární orgán: Ing. Milan Špavor, jednatel
Kontakt: +420  +420543213212
e-mail: spavor@domestav.cz, @domestav.cz
(dále jen „zhotovitel“)

uzavírají níže uvedeného dne, měsíce a roku tuto **SMLOUVU O DÍLO**

I. Předmět smlouvy a díla

1. Předmětem této smlouvy je dodávka a montáž nábytku, přesněji „dodávka šatních sestav“ v rozsahu a četnosti stanoveném přílohou č. 1.
2. Zhotovitel se zavazuje k provedení díla dle této smlouvy a objednatel se zavazuje, že dílo převezme a zaplatí za něj cenu.

II. Doba a místo plnění

1. Výrobu zakázky začne zhotovitel v den podpisu této smlouvy.
2. Ukončení výroby a následné předání zakázky včetně montáže nábytku dle přílohy č. 1 této smlouvy provede zhotovitel do 27. 8. 2021.

3. Místem dodání předmětu této smlouvy je sídlo objednatele – Plovdivská 8, Brno.

III. Cena díla a platební podmínky

1. Cena za dodání nábytku specifikovaného dle přílohy č. 1 této smlouvy dle písemné nabídky ze 13. 4. 2021 je stanovena:

Skříň šatnová dle specifikace (dv. Buk multiplex, standard lamino 0113 SM Ceramic white) vč. pohledových boků, kování, rohů, zaměření, dopravy, montáže a kontrolního servisu po 1 roce užívání - 30 ks

KONEČNÁ CENA ZAKÁZKY

272 710 Kč s DPH

2. Cena je stanovena dohodou dle zákona č. 526/1990 Sb., o cenách, v platném znění, a je stanovena jako nejvýše přípustná a nepřekročitelná.
3. Cena díla bude zaplácena objednatelem na základě faktury vystavené zhotovitelem po ukončení plnění předmětu smlouvy. Dodavatel souhlasí s úhradou zakázky formou konečné faktury až po předání a převzetí zakázky bez vad a nedodělků, se **splatností 30 kalendářních dnů**. Dodavatel nepožaduje proplacení zálohy.
4. Podkladem pro vystavení faktury je protokol o předání a převzetí smontovaných skříněk dle přílohy č. 1 stvrzený oběma smluvními stranami.
5. Daňový doklad – faktura obsahuje kromě čísla jednacího a lhůty splatnosti, také náležitosti daňového dokladu dle zákona.
6. Veškeré daňové doklady musí být označeny názvem projektu „dodávka šatních sestav“
7. Úhrada ceny díla je provedena bezhotovostní formou - převodem na bankovní účet zhotovitele. Obě smluvní strany se dohodly na tom, že peněžitý závazek je splněn dnem, kdy je částka odepsána z účtu objednatele.

IV. Splnění závazku

1. Ke splnění závazku dojde předáním smontovaného vnitřního vybavení dle čl. 1 této smlouvy.
2. Objednatel je povinen prohlédnout dílo při jeho předání a převzetí za účelem zjištění zjevných vad.
3. Nebezpečí škody na díle přechází ze zhotovitele na objednatele převzetím díla.
4. Vlastnické právo k dílu přechází na objednatele okamžikem převzetí díla.

V. Odpovědnost zhotovitele za vady a jakost

1. Dílo má vady, jestliže neodpovídá výsledku určenému ve smlouvě, tj. především není-li dodáno v množství, jakosti a provedení, jak je stanoveno v této smlouvě.
2. Zhotovitel odpovídá za vady, jež má dílo v době jeho předání.
3. Objednatel je oprávněn pozdržet platbu díla nebo jeho části v případě, že dílo při předání vykazuje vady, popřípadě lze důvodně předpokládat, že vady bude vykazovat. Zhotovitel přejímá závazek (záruku za jakost), že dílo bude po dobu záruční doby způsobilé pro použití ke smluvenému účelu jako šatní skříň.
4. **Záruční doba činí 24 měsíců** ode dne předání bezvadného díla objednateli. Smluvní strany se dohodly na tom, že po tutéž dobu odpovídá zhotovitel za vady díla.
5. Při předání díla je objednatel povinen dílo prohlédnout nebo zařídit jeho prohlídku. Vady zjištěné po předání a převzetí a také vady, na něž se vztahuje záruka za jakost, je objednatel povinen uplatnit u zhotovitele písemnou formou (reklamace). V reklamaci je objednatel povinen vady popsat, popřípadě uvést, jak se projevují.
6. Objednatel má vůči zhotoviteli tato práva z odpovědnosti za vady a za jakost: V případě, že lze vadu odstranit formou opravy a vada nebrání užívání předmětu díla, má právo na bezplatné odstranění reklamované vady tak, že s odstraněním vady zhotovitel započne nejpozději do 72 hodin od doručení reklamace a k odstranění vady dojde nejpozději do 10 dnů od doručení reklamace.

VI. Porušení smluvních povinností

1. Smluvní strany se dohodly na následujících sankcích za porušení smluvních povinností:
 - a) Zhotovitel se zavazuje uhradit za každý den překročení sjednané doby plnění smluvní pokutu ve výši 500,- Kč.
 - b) Smluvní strany se zavazují zaplatit za každý den překročení sjednaného termínu splatnosti kteréhokoliv peněžitého závazku úrok z prodlení ve výši 0,01 % z fakturované částky do jejího zaplacení.

VII. Práva a povinnosti smluvních stran

1. Zhotovitel se zavazuje:
 - a) zhotovit, dodat, smontovat na místě určení objednateli nábytek dle článku č. I této smlouvy ve sjednané kvalitě a době.
 - b) dodržet rozměry jednotlivých prvků nábytku dle přílohy č. I této smlouvy.
2. Objednatel se zavazuje zabezpečit zhotoviteli bezproblémový přístup do prostor budovy pro umožnění montáže vnitřního vybavení nábytkem dle článku č. I této smlouvy.

VIII. Závěrečná ustanovení

1. Smluvní strany souhlasně prohlašují, že žádný údaj v této smlouvě, včetně jejích příloh, není označován za obchodní tajemství.
2. Tuto smlouvu lze měnit či doplňovat pouze po dohodě smluvních stran formou písemných a číslovaných dodatků.
3. Pokud v této smlouvě není stanoveno jinak, řídí se právní vztahy z ní vyplývající příslušnými ustanovení obchodního zákoníku.
4. Tato smlouva je vyhotovena ve 2 vyhotoveních, přičemž každá ze smluvních stran obdrží 1 vyhotovení.
5. Tato smlouva nabývá platnosti dnem podpisu oprávněných zástupců smluvních stran. Účinnosti nabývá dnem uveřejnění smlouvy v Registru smluv dle zák. č. 340/2015 Sb. o registru smluv. Tuto povinnost zajistí objednatel.

IX. Podpisy smluvních stran

1. Zhotovitel i objednatel shodně prohlašují, že si tuto smlouvu před jejím podpisem přečetli, že byla uzavřena po vzájemném projednání podle jejich pravé a svobodné vůle, určitě, vážně a srozumitelně, nikoliv v tísní za nápadně nevýhodných podmínek. Smluvní strany potvrzují autentičnost této smlouvy svým podpisem.

V Brně dne: 29.4.2021



Zhotovitel



Objednatel

Přílohy:

Specifikace Šatní skříňe 2. etapa vč. výkresové dokumentace

Specifikace ŠATNÍ SKŘÍŇĚ, 2. etapa – 30 kusů viz výkresová dokumentace
Termín dodávky do 27.8.2021

- A/ Materiál dvířka – překližka **MULTIPLEX BUK 18mm** , povrchová úprava lak
- B/ Materiál 6x bok **MULTIPLEX BUK 18mm** (pro krycí obklad skříní č.6, 10, 21 a 28, 24 a 25, 15 a 16, 29 a 30), povrchová úprava lak, společné skříňky ve dvou řadách budou mít bočnice z jednoho kusu.
- C/ Materiál 3x krycí půda **MULTIPLEX BUK 18mm** (jako pohledový krycí obklad z jednoho kusu sestavy C+D+F), povrchová úprava lak.
- D/ Materiál korpus **LAMINO např.0113 SM Ceramic White-** vyspecifikujeme dodatečně; všechny hrany LTD lamino upraveny ABS 2 mm
- E/ krycí rožek na rohy sloupů, 21ks 50x50mm, délka 2m, 2ks 50x120mm, délka 2m, materiál buk masiv, povrchová úprava lak

SPOLEČNÉ PRO VŠECHNY VARIANTY:

1. V půdě větrací otvory s mřížkou
2. Zadní stěna perforovaný sololit bílý v kombinaci s pevnými zády pro uchycení háčků
3. police budou pevně přišroubované, prostřední police má umožnit sezení tj. zesílený materiál, dvojité deska nebo výztuž (2x18mm slepit)
4. Police větrání: horní a spodní police zezadu kratší cca o 30 mm
5. Police pro sezení: plastové větrací otvory upřesní dodavatel
6. pant bytelný- odolný „bez odklapávání“, 3ks na 1 dvířka- upřesní dodavatel
7. ocelové háčky 7 ks bytelný- odolný- upřesní dodavatel



8. Pod bočními stěnami rektifikační kování=vyrovnání nerovností podlahy
9. otevírání –bude lankem zavázaným do díry – není součástí dodávky
Průchodka= závrtaná matice = na každém křídle budou
2 závrtané matice nad sebou-rozteč 50mm.
Matice vsadit do jedné úrovně s plochou multiplexu

Zámek: (dveře L - na nich lišta z překližky zezadu v délce mezi horní a prostřední polici) ZÁMEK potřebné délky BUDE ZAMYKÁN DO HORNÍ POLICE= zádlab do horní police s použitím protiplechu s otvorem (viz foto). **PODMÍNKOU JE SNADNÉ ODEMYKÁNÍ/ZAMYKÁNÍ.** Skříňky jsou určeny pro nejmladší děti a musí jít lehce odemkat.

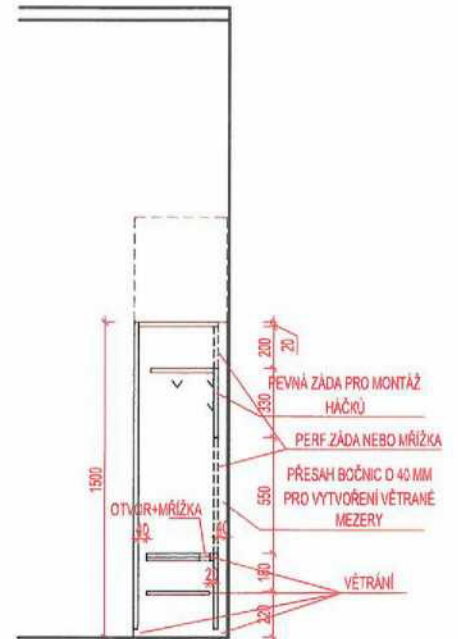
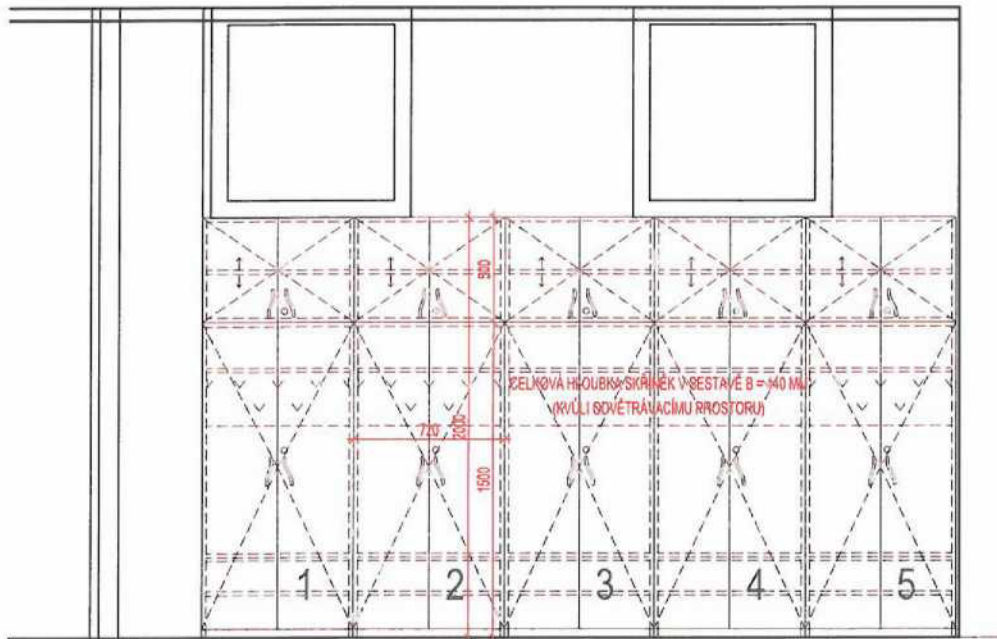


10. Zámek + 6klíčů **PODMÍNKA: NUTNÁ MOŽNOST SI KLÍČ BĚŽNĚ NECHAT DODĚLAT**
11. Po 6-12 měsících požadujeme kontrolní prohlídku sestav, seřízení pantů, upevnění ke zdi atd.

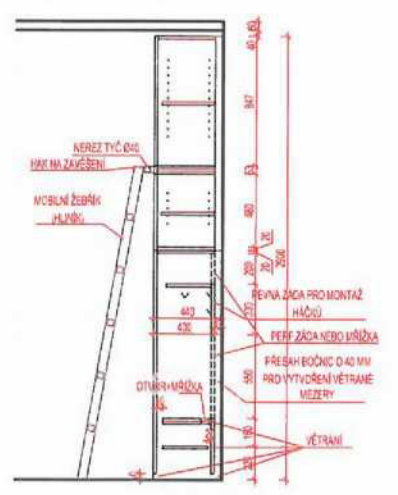
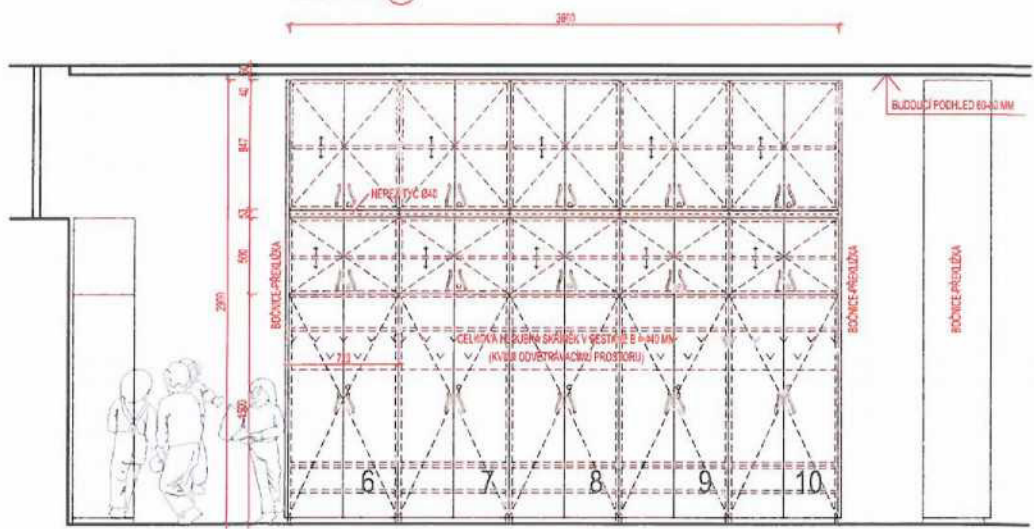
Cenová nabídku vyhotovit včetně montáže ke stěnám a vzájemně mezi sebou, zaměření, dopravy a DPH

SESTAVA (A)

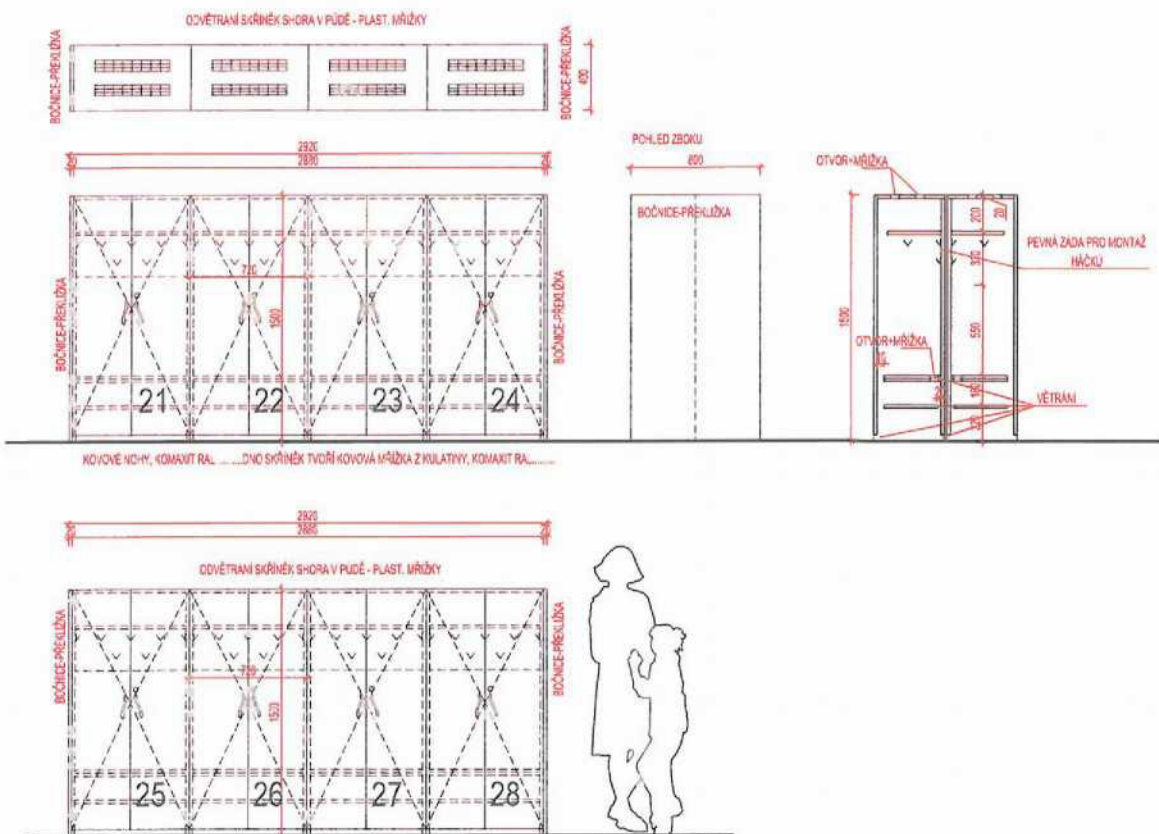
3615



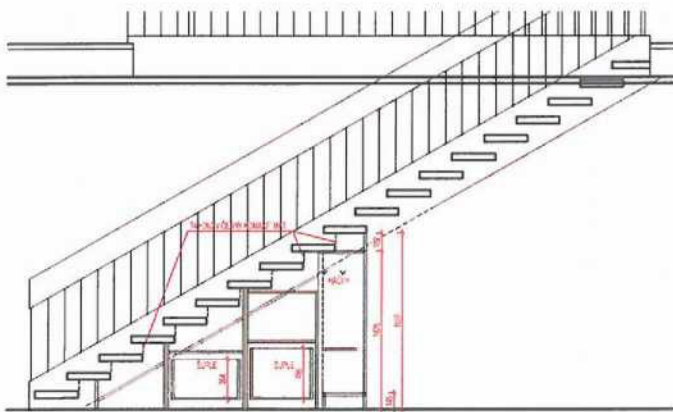
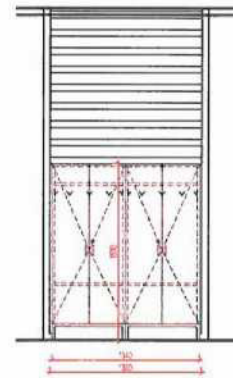
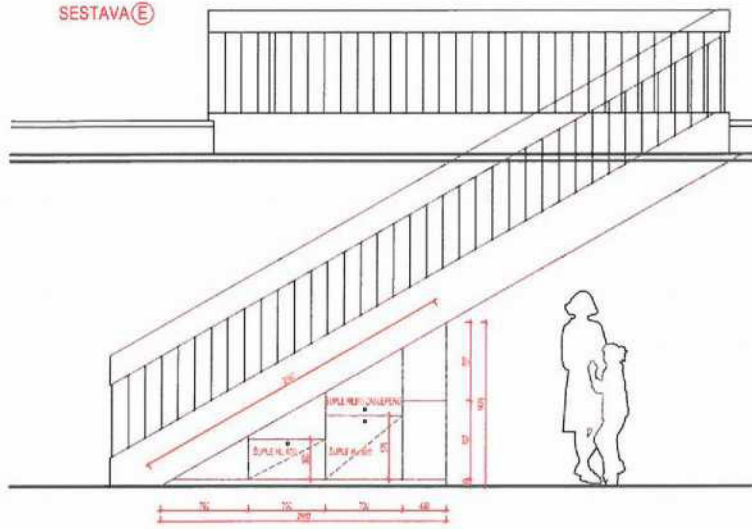
SESTAVA (B)



SESTAVA C



SESTAVA (E)



VARIANTA SKŘÍŇEK BEZ OCELOVÉ PODNOŽE:

JEDNOTLIVÉ SESTAVY I ROZMĚRY PLATÍ, POUZE VŠECHNY SKŘÍŇKY MAJÍ KLASICKÝ SOKL

