




HZSJX007DH2H
prvotní identifikátor



SMLOUVA O DÍLO Č.j. HSJI-2900-20/E-2020

uzavřená ve smyslu § 2586 a násl. zákona č. 89/2012 Sb., občanského zákoníku, ve znění
pozdějších předpisů, (dále jen „občanský zákoník“)
(dále jen „smlouva“)
na akci „PS Třebíč – výstavba cvičné věže a dráhy“

Článek I. Smluvní strany

objednatel: Česká republika – Hasičský záchranný sbor Kraje Vysočina
se sídlem: Jihlava, Ke Skalce 4960/32, PSČ 586 04
zastoupen: plk. Mgr. Jiřím Němcem, ředitelem HZS Kraje Vysočina
IČO: 708 85 184
DIČ: CZ70885184 (neplátce DPH)
bankovní spojení: Česká národní banka
číslo účtu: 15032881/0710
zástupce pro věci technické: 
telefonní číslo:
e-mail:
(dále jen „objednatel“)

a

zhotovitel: VYSSPA Sports Technology s.r.o.
se sídlem: Plzeň, Skladová 2438/6, PSČ 326 00
zastoupen: Jaroslavem Karáskem, jednatelem
zástupce pro věci technické: 
tel:
e-mail:
osoba pověřená vedením stavby: 
IČO: 279 67 638
DIČ: CZ27967638
bankovní spojení: Komerční banka, a.s.
číslo účtu: 35-8200090297/0100
zápis v OR/v jiné evidenci: OR vedený u KS v Plzni, C 19148
(dále jen „zhotovitel“)

Článek II. Předmět smlouvy

(1) Předmětem této smlouvy je závazek zhotovitele zhotovit a předat objednateli řádně, včas a ve sjednané kvalitě dílo specifikované v odst. 2 tohoto článku (dále jen „dílo“). Objednatel se současně zavazuje dílo převzít a zaplatit za ně zhotoviteli sjednanou cenu.

(2) Specifikace díla – stavby pod názvem „PS Třebíč – výstavba cvičné věže a dráhy“:

Předmět díla spočívá ve výstavbě výcvikové věže s dopadovou poduškou a běžeckou dráhou, která bude sloužit pro výcvik a požární sport. Jedná se o montovanou stavbu, a to nepodsklepenou, čtyřpodlažní ocelovou konstrukci, která je tvořena čtyřmi moduly a modulem zastřešení. Věž je koncipována pro dvě dráhy s konstrukcí pro zachycení pádu. Objekt bude napojen na technickou infrastrukturu elektroinstalace a vodoinstalace s hydrantem. Předmět díla bude proveden v souladu s projektovou dokumentací zpracovanou dodavatelem Ing. Arch. Ladislav Vejsada, Děkančice 8, 396 01 Humpolec, IČO: 034 82 146, příslušnými normami a předpisy platnými v době provádění díla a touto smlouvou.

Článek III. Způsob zhotovení a předání díla

(1) Zhotovitel je při zhotovení díla povinen postupovat dle schválené projektové dokumentace, s odbornou péčí, podle svých nejlepších znalostí a schopností, přičemž je při své činnosti povinen chránit zájmy a dobré jméno objednatele a postupovat v souladu s jeho pokyny. V případě nevhodných pokynů objednatele je zhotovitel povinen na nevhodnost těchto pokynů objednatele písemně upozornit, v opačném případě nese zhotovitel zejména odpovědnost za vady a za škodu, které v důsledku nevhodných pokynů objednatele objednateli a/nebo zhotoviteli a/nebo třetím osobám vznikly. Zhotovitel potvrzuje, že se v plném rozsahu seznámil s rozsahem a povahou díla, že jsou mu známy veškeré technické, kvalitativní a jiné podmínky nezbytné k realizaci díla a že disponuje takovými kapacitami a odbornými znalostmi, které jsou k provedení díla nezbytné. Zhotovitel zpracuje před zahájením prací jako součást předmětu plnění dílenskou dokumentaci konstrukce díla. Zhotovitel provede kontrolu souladu výkresové a textové části projektové dokumentace a upozorní na případné rozdíly před zajištěním materiálů a dodávek potřebných pro dodávku předmětu díla; pokud toto neučiní, nepotřebný materiál a nepotřebné dodávky v případě změn uhradí zhotovitel na svůj náklad. Touto kontrolou není dotčena odpovědnost objednatele za správnost projektové dokumentace.

(2) Termín zahájení plnění: dnem předání staveniště (předpoklad 05-06/2021)

Termín dokončení a předání díla: nejpozději 17. 12. 2021

Místo plnění a předání díla: pozemek par. č. 1080/17 v k.ú. a obec Kožichovice

Termín dokončení prací může být po dohodě smluvních stran prodloužen pouze v těchto případech:

- přerušení prací bylo zaviněno vyšší mocí nebo jinými okolnostmi nezaviněnými zhotovitelem;
- provádění prací brání důvody na straně objednatele.

(3) Objednatel odevzdá zhotoviteli staveniště neprodleně po nabytí účinnosti této smlouvy tak, aby zhotovitel mohl zahájit a provádět práce v rozsahu uvedeném ve smlouvě o dílo. Přesný termín bude smluvními stranami sjednán při podpisu této smlouvy. Zhotovitel je povinen zajistit součinnost vedoucí k předání staveniště. O předání a převzetí staveniště vyhotoví smluvní strany podrobný písemný zápis – protokol, který bude podepsán oprávněnými zástupci smluvních stran. Předání a převzetí staveniště bude zaznamenáno i ve stavebním deníku.

(4) Staveništěm se rozumí prostor určený projektovou dokumentací pro stavbu a zařízení staveniště.

(5) Při předání staveniště budou určeny kontrolní dny stavby, při kterých bude přítomen vždy minimálně jeden zástupce objednavatele a zhotovitele. O kontrolním dnu se provede zápis ve stavebním deníku.

(6) Zhotovitel zabezpečí staveniště v souladu se svými potřebami, dokumentací předanou objednatelem a s požadavky objednatele. Náklady na vybudování, zprovoznění, údržbu, náklady na spotřebované energie, likvidaci a vyklizení zařízení staveniště jsou zahrnuty ve sjednané ceně díla a jsou obsaženy v cenách prací a dodávek, pakliže nejsou uvedeny samostatně.

(7) Zhotovitel je povinen v rámci zařízení staveniště poskytnout podmínky osobám vykonávajícím činnost technického dozoru stavebníka (dále též TDS) a autorského dozoru.

(8) Zhotovitel odstraní zařízení staveniště a vyklidí staveniště do tří (3) pracovních dnů od řádného předání a převzetí díla, pokud se strany nedohodnou jinak.

(9) Zhotovitel provede dílo svým jménem a na svou odpovědnost. Zhotovitel je oprávněn pověřit provedením části díla třetí osobu (poddodavatele). V tomto případě však zhotovitel odpovídá za činnost poddodavatele tak, jako by dílo prováděl sám. Ustanovení § 2630/1 občanského zákoníku není tímto ujednáním dotčeno.

(10) Zhotovitel je povinen předložit objednateli aktualizovaný písemný seznam všech svých předpokládaných poddodavatelů ještě před jejich nástupem na provádění stavby.

(11) Zhotovitel zajistí odborné vedení provádění díla osobou, která má pro tuto činnost oprávnění podle zákona č. 360/1992 Sb., o výkonu povolání autorizovaných architektů a o výkonu povolání autorizovaných inženýrů a techniků činných ve výstavbě, ve znění pozdějších předpisů, a prostřednictvím níž prokazoval kvalifikaci – viz čl. 1 Smlouvy (osoba pověřená vedením stavby).

(12) Objednatel je po celou dobu provádění díla jeho vlastníkem.

(13) Zhotovitel je povinen o všech pracích a činnostech prováděných v souvislosti se stavbou vést stavební deník ve smyslu zákona č. 183/2006 Sb. a vyhlášky 499/2006 Sb. Stavební deník musí být přístupný na staveništi kdykoliv v průběhu prací. Zejména je povinen zapisovat údaje o časovém postupu prací včetně informací o zakrývání konstrukcí, jejich jakosti, zdůvodnění odchylek prováděných prací od projektové dokumentace, klimatické podmínky apod. Povinnost vést stavební deník končí předáním a převzetím díla.

(14) Zhotovitel se zavazuje, že veškeré práce a dodávky budou provedeny v souladu s platnými ČSN, vyhláškami a zákony České republiky včetně předpisů zajišťujících bezpečnost a ochranu zdraví při práci a dodržování protipožárních opatření. Při realizaci budou použity materiály a výrobky 1. jakosti doložené příslušnými certifikáty a doklady o shodě.

(15) V souladu se zákonem č. 309/2006 Sb., kterým se upravují další požadavky bezpečnosti a ochrany zdraví při práci v pracovněprávních vztazích a o zajištění bezpečnosti a ochrany zdraví při činnosti nebo poskytování služeb mimo pracovněprávní vztahy, ve znění pozdějších předpisů, se zhotovitel zavazuje k součinnosti s koordinátorem BOZP.

(16) Zhotovitel odpovídá za bezpečnost a ochranu zdraví všech osob v prostoru staveniště, za bezpečný přístup na stavbu, za dodržování bezpečnostních, hygienických a požárních předpisů.

(17) Zhotovitel splní svou povinnost zhotovit dílo jeho řádným a včasným dokončením a předáním objednateli, nebude-li dodatečně dohodnuto jinak. Objednatel je povinen řádně provedené dílo převzít.

(18) Před předáním díla bude provedena kontrolní prohlídka stavby a technickým dozorem objednatele bude vypracován soupis vad a nedodělků s datem jejich odstranění. O předání a převzetí díla bude objednatelem vyhotoven protokol o předání a převzetí díla (dále jen „protokol“) ve dvou (2) vyhotoveních, který bude obsahovat prohlášení o převzetí nebo nepřevzetí díla, soupis případných vad a nedodělků a bude podepsán oběma smluvními stranami a každá ze smluvních stran obdrží po jednom (1) vyhotovení protokolu.

(19) Při předání díla zhotovitel zároveň předá objednateli veškerou dokumentaci vztahující se k provedenému dílu. Jedná se především o projektovou dokumentaci skutečného provedení stavby a veškeré doklady potřebné ke kolaudaci a provozu (revizní zprávy, certifikáty, atesty atd.).

(20) Objednatel je oprávněn odmítnout převzetí díla, pokud dílo nebude zhotoveno řádně v souladu s projektovou dokumentací a touto smlouvou, ve sjednané kvalitě, přičemž v takovém případě objednatel důvody odmítnutí převzetí díla písemně zhotoviteli sdělí, a to nejpozději do pěti (5) pracovních dnů od původního termínu předání díla. Na následné předání díla se použijí výše uvedená ustanovení tohoto článku.

Článek IV. Cena díla a platební podmínky

(1) Cena za provedení díla uvedená v této smlouvě je cena nejvýše přípustná s možností změny pouze v případech stanovených v této smlouvě a jsou v ní zahrnuty veškeré práce, dodávky, služby a výkony, potřebné pro provedení předmětu smlouvy. Tato cena vyplývá z nabídky dodavatele na realizaci veřejné zakázky a obsahuje veškeré náklady zhotovitele potřebné k provedení díla. Jednotkové ceny uvedené v příloženém položkovém rozpočtu jsou pevné a platné po celou dobu realizace díla.

(2) Cena za provedení díla je sjednaná takto:

Cena díla bez DPH: 4 610 947,- Kč

DPH 21%: 968 299,- Kč

Cena díla celkem s DPH činí: 5 579 246,- Kč

slovy: pětmilionůpětsetšedesátdevět tisíc dvě stě čtyřicet šest korun českých

(3) Smluvní strany se dohodly, že sjednaná cena může být překročena za následujících podmínek:

a) změna právních předpisů určujících sazby DPH

b) při provádění díla se vyskytne potřeba stavebních prací (víceprací), které nebyly v době sjednání smlouvy známy, nebyly obsaženy v zadávacích podmínkách a jejich potřeba vznikla v důsledku okolností, které zadavatel jednající s náležitou péčí nemohl předvídat.

(4) Nastane-li některá z podmínek, za kterých je možné překročení sjednané ceny z důvodu vzniku víceprací, je zhotovitel povinen sestavit změnový list a v něm popsat důvody a okolnosti vedoucí k nutnosti změny sjednané ceny, provést výpočet návrhu změny sjednané ceny a předložit jej objednateli k odsouhlasení. Zhotovitel je povinen stanovit cenu víceprací nejvýše podle hodnot jednotkových cen uvedených v položkovém rozpočtu. Pokud vícepráce v položkovém rozpočtu obsaženy nejsou, pak bude jejich cena stanovena nejvýše podle použité cenové soustavy (ÚRS) definované pro to období, ve kterém byly vícepráce zjištěny, nebo maximálně do výše cen v místě a čase obvyklých, pokud nebudou vícepráce v cenové soustavě uvedeny. Změna sjednané ceny je možná pouze v případě, kdy objednatel písemně odsouhlasí změnový list; poté bude uzavřen příslušný dodatek smlouvy.

(5) V případě změn předmětu díla, v důsledku kterých nebudou určité práce, dodávky nebo služby provedeny (méněpráce), bude cena neprovedených prací, dodávek či služeb odečtena z celkové ceny za dílo ve výši stanovené podle jednotkových cen uvedených v položkovém rozpočtu.

(6) Objednatel si vyhrazuje z důvodů objektivně nepředvídaných a po vzájemné dohodě se zhotovitelem právo omezit rozsah předmětu díla. V důsledku tohoto omezení bude snížena cena díla v rozsahu odpovídající nerealizované části díla. Ocenění nerealizované části díla bude provedeno obdobně jako v případě méněprací dle odst. (5) tohoto článku.

(7) Objednatel nebude poskytovat zhotoviteli jakékoliv zálohy na úhradu ceny díla nebo její části. Smluvní strany se dohodly na měsíční fakturaci. Cena za dílo bude hrazena průběžně za provedené práce v daném časovém období, tj. za uplynulý kalendářní měsíc. Faktura (daňový doklad) musí obsahovat náležitosti podle ust. § 29 zákona č. 235/2004 Sb., zákona o dani z přidané hodnoty, ve znění pozdějších předpisů a náležitosti podle ust. § 435 občanského zákoníku. Kromě těchto náležitostí bude faktura obsahovat evidenční číslo smlouvy a název akce „PS Třebíč – výstavba cvičné věže a dráhy“.

(8) Faktura bude vystavena do patnácti (15) dnů od posledního dne účtovaného období. Výše fakturované částky bude odpovídat skutečně provedeným, objednatelům objednaným pracím, které budou odsouhlaseny TDS na zjišťovacím protokolu – soupisu skutečně provedených prací, který vystaví zhotovitel a předá objednateli v tištěné podobě. Pokud bude faktura zhotovitele obsahovat i práce, které nebyly objednatelům odsouhlaseny, je objednatel oprávněn fakturu vrátit k přepracování. Zhotovitel je povinen podle povahy nesprávnosti fakturu opravit nebo nově vyhotovit. V takovém případě není objednatel v prodlení se zaplacením ceny díla. Okamžikem doručení náležitě doplněné či opravené faktury začne běžet nová lhůta splatnosti.

(8) Smluvní strany se dohodly na lhůtě splatnosti faktury v délce třiceti (30) kalendářních dnů ode dne doručení faktury objednateli na adresu sídla objednatele. Cena díla se považuje za uhrazenou okamžikem odepsání fakturované částky z bankovního účtu objednatele. Pokud objednatel uplatní nárok na odstranění vady díla ve lhůtě splatnosti faktury, není objednatel povinen až do odstranění vady díla uhradit cenu díla. Okamžikem odstranění vady díla začne běžet nová lhůta splatnosti faktury v původní délce.

(11) Faktura předložená v prosinci 2021 musí být doručena objednateli nejpozději do 17. dne tohoto měsíce do 11:00 hodin. Při doručení po tomto termínu nelze fakturu proplatit v daném roce a splatnost bude stanovena na 90 kalendářních dnů. V tomto případě se objednatel nedostává do prodlení a není povinen hradit smluvní ani zákonný úrok z prodlení ani strpět jiné právní dopady této skutečnosti. Zhotovitel bere na vědomí, že ze strany objednatele nelze proplatit fakturu v období od druhé poloviny prosince do konce první poloviny března.

Článek V. Odpovědnost za škodu

(1) Zhotovitel je povinen učinit veškerá opatření potřebná k odvrácení škod nebo k jejich zmírnění. Zhotovitel nese po celou dobu provádění díla nebezpečí škody na díle, a to včetně doby pro odstranění vad a nedodělků.

(2) Zhotovitel je povinen nahradit objednateli v plné výši škodu, která vznikla při realizaci díla v souvislosti nebo jako důsledek nedbalého provádění díla zhotovitelem či porušení povinností a závazků zhotovitele dle této smlouvy.

(3) Zhotovitel plně odpovídá za škody na majetku objednatele, eventuálně zdraví pracovníků objednatele, vzniklé jednáním pracovníků zhotovitele v rozporu s platnými obecně závaznými předpisy.

(4) Zhotovitel prohlašuje, že je pojištěn proti škodám způsobeným třetím osobám jeho činností včetně možných škod způsobených pracovníky zhotovitele, a to v rozsahu pojistného plnění minimálně 1 mil. Kč. Zhotovitel se zavazuje udržovat toto pojištění v platnosti po celou dobu realizace díla až do doby jeho protokolárního předání a převzetí objednatelem. Doklad o pojištění je Zhotovitel povinen předložit Objednateli na jeho písemné či ústní vyžádání kdykoli v průběhu realizace díla. Dokladem o pojištění je platná a účinná pojistná smlouva, u níž Zhotovitel řádně a včas uhradil pojistné.

Článek VI.

Záruka a odpovědnost za vady

(1) Záruční doba je stanovena na pět (5) let a začíná plynout ode dne bezvadného předání díla objednateli.

(2) Vadou se rozumí odchylka od kvalitativních podmínek, rozsahu, vlastností či parametrů díla nebo jeho části, stanovených touto smlouvou, projektovou dokumentací, technickými normami či obecně závaznými právními předpisy. Zhotovitel odpovídá za vady zjevné, skryté, i právní, které má dílo v době jeho předání objednateli, a dále za ty, které se na díle vyskytnou v záruční době dle bodu 1 tohoto článku.

(3) Objednatel je oprávněn oznámit vady díla a uplatnit nároky z odpovědnosti za vady díla neprodleně po jejich zjištění. Reklamace vad musí být provedena písemně. Pokud objednatel uplatní nárok na odstranění vady díla, zavazuje se zhotovitel tuto vadu bezplatně odstranit nejpozději do deseti (10) pracovních dnů ode dne oznámení vady, nebo ve lhůtě určené objednatelem, pokud by výše uvedená lhůta nebyla přiměřená. O dobu odstraňování vady se prodlužuje záruční doba.

(4) Provedenou opravu vady zhotovitel objednateli předá a vyhotoví o tom písemný zápis nebo jiný obdobný doklad.

(5) Neodstraní-li zhotovitel vadu v dohodnutém termínu, objednatel má právo vadu odstranit sám nebo zajistit její odstranění třetí osobou s tím, že zhotovitel uhradí prokazatelné náklady spojené s odstraněním této vady.

Článek VII.

Sankční ustanovení a odstoupení od smlouvy

(1) Za prodlení s provedením díla ve sjednaném termínu zaplatí zhotovitel objednateli smluvní pokutu ve výši 0,1% z ceny díla včetně DPH za každý i započatý den prodlení.

(2) Za prodlení se zaplacením faktury bude objednateli účtován úrok z prodlení z dlužné částky ve výši stanovené příslušným právním předpisem.

(3) Zhotovitel je povinen v případě prodlení s vyřízením reklamace zaplatit objednateli smluvní pokutu ve výši 0,1% z ceny reklamovaného díla včetně DPH za každý případ a za každý i započatý den prodlení.

(4) Při prodlení zhotovitele s vyklizením staveniště zaplatí zhotovitel objednateli za každý i započatý den prodlení smluvní pokutu ve výši 0,05% z ceny díla, a to až do úplného vyklizení a protokolárního předání staveniště.

(5) V případě, že objednateli vznikne nárok na smluvní pokutu dle této smlouvy, je objednatel oprávněn vyúčtovat pokutu vždy po třiceti (30) dnech prodlení. Bude-li prodlení trvat kratší dobu, bude sankce účtována podle skutečné délky prodlení. Úrok z prodlení a smluvní pokuty jsou splatné do třiceti (30) dnů od data, kdy byla povinné straně doručena písemná výzva k jejich zaplacení stranou oprávněnou, a to na účet oprávněné strany uvedený v písemné výzvě.

(6) Ustanoveními o smluvní pokutě není dotčeno případné právo objednatele na náhradu škody vůči zhotoviteli v plné výši.

(7) Objednatel je oprávněn, mimo důvodů stanovených příslušnými ustanoveními občanského zákoníku, odstoupit od smlouvy zejména v těchto případech:

- a) zhotovitel nezhotoví práci na díle ani v dodatečně přiměřené lhůtě
- b) prodlení zhotovitele se zhotovením a předáním řádně zhotoveného díla o více než patnáct (15) kalendářních dnů;
- b) neodstranění vad díla ve stanovené lhůtě;
- c) nezpracování připomínek objednatele do díla;
- d) přerušení prací na díle nikoli v důsledku okolností vylučujících odpovědnost zhotovitele nebo z důvodů na straně objednatele delší než deset (10) kalendářních dnů
- e) zhotovitel se ocitne v likvidaci nebo ve stavu úpadku.

(8) Zhotovitel je oprávněn, mimo důvodů stanovených příslušnými ustanoveními občanského zákoníku, odstoupit od smlouvy zejména v těchto případech:

- a) objednatel neposkytne ani v dodatečně přiměřené lhůtě součinnost k předání staveniště.

(9) Důsledky odstoupení od smlouvy

- a) zhotovitel vyhotoví ke dni účinnosti odstoupení protokol o předání a převzetí nedokončeného díla, který bude obsahovat zejména soupis veškerých uskutečněných prací a dodávek ke dni odstoupení od smlouvy a vzájemné nároky smluvních stran s uvedením finanční hodnoty dosud provedeného díla.
- b) zhotovitel provede finanční vyčíslení provedených prací a zpracuje „dílčí konečnou fakturu“
- c) zhotovitel odveze veškerý svůj nezabudovaný materiál, pokud se strany nedohodnou jinak, a vrátí objednateli veškerou poskytnutou dokumentaci, případně další

poskytnuté věci, a to nejpozději do tří (3) dnů od podpisu protokolu o předání a převzetí nedokončeného díla.

(9) Účinky každého odstoupení od smlouvy nastávají okamžikem doručení písemného projevu vůle odstoupit od této smlouvy druhé smluvní straně. Odstoupení od smlouvy se nedotýká zejména nároku na náhradu škody a smluvní pokuty.

Článek VIII. Závěrečná ustanovení

(1) Zhotovitel prohlašuje, že disponuje veškerými odbornými, materiálními a technickými předpoklady potřebnými pro splnění smlouvy. Zhotovitel prohlašuje, že ke dni podpisu této smlouvy není v úpadku nebo ve stavu hrozícího úpadku ve smyslu zákona č. 182/2006 Sb., o úpadku a způsobech jeho řešení (insolvenční zákon), ve znění pozdějších předpisů.

(2) Smlouva nabývá platnosti dnem podpisu stranou, která ji podepisuje jako druhá v pořadí, a účinnosti dnem zveřejnění smlouvy v Registru smluv ve smyslu zákona č. 340/2015 Sb., o zvláštních podmínkách účinnosti některých smluv, uveřejňování těchto smluv a o registru smluv (zákon o registru smluv), ve znění pozdějších předpisů. Uveřejnění smlouvy v registru smluv zajistí objednatel.

(3) Tato smlouva může být měněna se souhlasem obou smluvních stran pouze písemnou formou označenou jako číslované dodatky.

(4) Smluvní strany jsou povinny bez zbytečného odkladu oznámit druhé smluvní straně změnu údajů v záhlaví smlouvy.

(5) Smluvní strany souhlasí s tím, aby smlouva byla uvedena v evidenci smluv, vedené Hasičským záchranným sborem Kraje Vysočina. Smluvní strany výslovně souhlasí, že jejich osobní údaje uvedené v této smlouvě budou zpracovány pro účely vedení evidence smluv. Dále prohlašují, že skutečnosti, uvedené ve smlouvě, nepovažují za obchodní tajemství ve smyslu § 504 zákona č. 89/2012 Sb., občanského zákoníku, ve znění pozdějších předpisů, a udělují svolení k jejich užití a zveřejnění bez stanovení jakýchkoli dalších podmínek.

(6) Zhotovitel bez jakýchkoli výhrad souhlasí se zveřejněním své identifikace a dalších údajů uvedených ve smlouvě včetně ceny díla.

(7) Smluvní strany uzavírají tuto smlouvu v souladu se zákonem č. 110/2019 Sb., o zpracování osobních údajů a podle Nařízení Evropského parlamentu a Rady (EU) 2016/679 ze dne 27. dubna 2016, o ochraně fyzických osob v souvislosti se zpracováním osobních údajů a o volném pohybu těchto údajů a o zrušení směrnice 95/46/ES (obecné nařízení o ochraně osobních údajů).

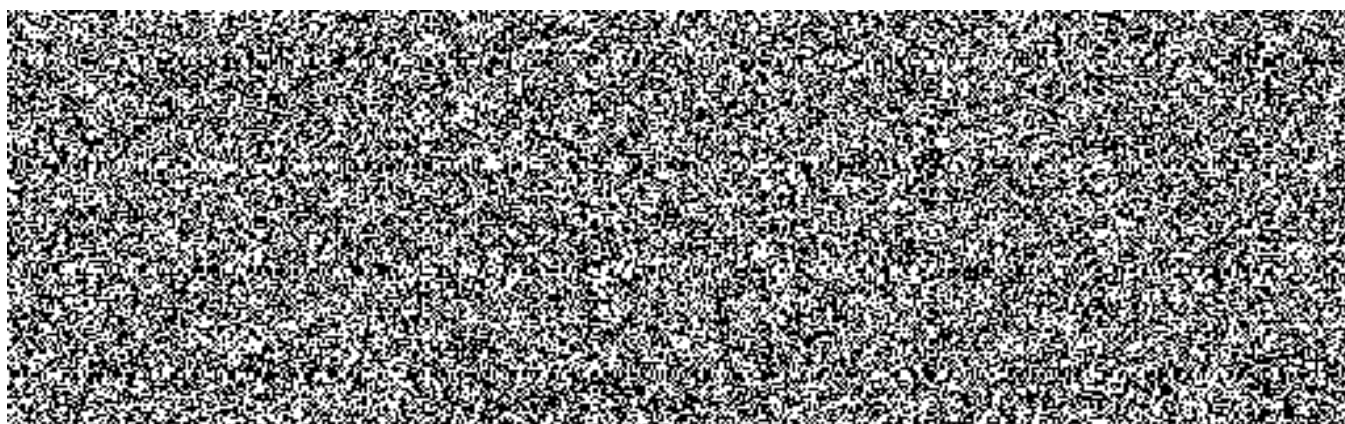
(8) Ustanovení neupravená touto smlouvou se řídí obecně platnými právními předpisy České republiky, zejména občanským zákoníkem.

(9) Tato smlouva je vyhotovena v elektronické podobě.

(10) Smluvní strany prohlašují, že tuto smlouvu uzavírají svobodně a vážně, že si obsah smlouvy přečetly a považují jej za určitý a srozumitelný a že jim jsou známy veškeré skutečnosti, jež jsou pro uzavření této smlouvy rozhodující, na důkaz čehož připojují své vlastnoruční podpisy.

(11) Nedílnou součástí smlouvy je Oceněný položkový rozpočet

Podepsáno v elektronické podobě



REKAPITULACE STAVBY

Kód: 2021/16

Stavba: **Výcviková věž Třebíč**

KSO: 813 29 71
Místo: Kožichovice

CC-CZ:
Datum: 19 04 2021

Zadavatel:
Česká republika HZS Kraje Vysočina

IČ:
DIČ:

Uchazeč:
VYSSPA Sports Technology s.r.o., Skladová 2438/6, 326 00 Plzeň

IČ: 27967638
DIČ: CZ27967638

Projektant:
Ing. arch. Ladislav Vejsada

IČ: 03482146
DIČ:

Zpracovatel:

IČ:
DIČ:

Poznámka:

Soupis prací je sestaven s využitím Cenové soustavy ÚRS. Položky, které pochází z této cenové soustavy, jsou ve sloupci 'Cenová soustava' označeny popisem 'CS ÚRS' a úrovní příslušného kalendářního pololetí. Veškeré další informace vymezuující popis a podmínky použití těchto položek z Cenové soustavy, které nejsou uvedeny přímo v soupisu prací, jsou neomezeně dále k dispozici na www.cs-urs.cz, sekce **Cenová a technická podmínky**.

Cena bez DPH **4 610 947,00**

	Sazba daně	Základ daně	Výše daně
DPH základní	21,00%	4 610 947,00	968 299,00
DPH snížená	15,00%	0,00	0,00

Cena s DPH **5 579 246,00**

REKAPITULACE OBJEKTŮ STAVBY A SOUPISŮ PRACÍ

Kód: 2021/16

Stavba: Výcviková věž Třebíč

Místo: Kožichovice

Datum:

19 04 2021

Zadavatel: Česká republika HZS Kraje Vysočina

Projektant:

Ing. arch. Ladislav Vejsada

Uchazeč: VYSSPA Sports Technology s.r.o., Skladová 2438/6, 326 00 P Zpracovatel:

Kód	Popis	Cena bez DPH [CZK]	Cena s DPH [CZK]	Typ
Náklady stavby celkem		4 610 947,00	5 579 246,00	
SO 701	Výstavba cvičné věže (montovaná stavba)	2 648 084,00	3 204 182,00	STA
SO 702	Běžecská dráha	1 577 031,00	1 908 207,00	STA
SO 302	Hydrant a suchovod	117 597,00	142 292,00	STA
SO 401	Elektroinstalace	122 435,00	148 146,00	STA
VRN	Vedlejší rozpočtové náklady	145 800,00	176 418,00	STA

KRYCÍ LIST SOUPISU PRACÍ

Stavba:

Výcviková věž Třebíč

Objekt:

SO 701 - Výstavba cvičné věže (montovaná stavba)

KSO: 813 29 71
Místo: Kožichovice

CC-CZ:
Datum: 19 04 2021

Zadavatel:
Česká republika HZS Kraje Vysočina

IČ:
DIČ:

Uchazeč:
VYSSPA Sports Technology s.r.o., Skladová 2438/6, 326 00 Plzeň

IČ: 27967638
DIČ: CZ27967638

Projektant:
Ing. arch. Ladislav Vejsada

IČ: 03482146
DIČ:

Zpracovatel:

IČ:
DIČ:

Poznámka:

Cena bez DPH				2 648 084,00
---------------------	--	--	--	---------------------

	Základ daně	Sazba daně	Výše daně
DPH základní	2 648 084,00	21,00%	556 098,00
snížená	0,00	15,00%	0,00

Cena s DPH	v CZK	3 204 182,00
-------------------	--------------	---------------------

REKAPITULACE ČLENĚNÍ SOUPISU PRACÍ

Stavba:

Výcviková věž Třebíč

Objekt:

SO 701 - Výstavba cvičné věže (montovaná stavba)

Místo: Kožichovice

Datum: 19 04 2021

Zadavatel: Česká republika HZS Kraje Vysočina

Projektant: Ing. arch. Ladislav
Veisada

Uchazeč: VYSSPA Sports Technology s.r.o., Skladová 2438/6, 326 00 Plzeň

Zpracovatel:

Kód dílu - Popis

Cena celkem [CZK]

Náklady stavby celkem

2 648 083,70

HSV - Práce a dodávky HSV	859 767,37
1 - Zemní práce	238 042,56
2 - Zakládání	247 559,09
21 - Zakládání - úprava podloží a základové spáry, zlepšování vlastností hornin	3 432,31
27 - Zakládání - základy	244 126,78
4 - Vodorovné konstrukce	1 111,28
5 - Komunikace pozemní	211 036,17
8 - Trubní vedení	10 953,88
87 - Potrubí z trub plastických a skleněných	10 953,88
9 - Ostatní konstrukce a práce, bourání	151 064,39
91 - Doplnující konstrukce a práce pozemních komunikací, letišť a ploch	25 302,03
94 - Lešení a stavební výtahy	85 977,78
95 - Různé dokončovací konstrukce a práce pozemních staveb	2 168,50
96 - Bourání konstrukcí	17 354,00
99 - Přesun hmot a manipulace se sutí	20 262,08
PSV - Práce a dodávky PSV	1 760 644,54
762 - Konstrukce tesařské	7 598,78
764 - Konstrukce klempířské	47 965,66
766 - Konstrukce truhlářské	42 974,32
767 - Konstrukce zámečnické	1 662 105,78
OST - Ostatní	27 671,79

SOUPIS PRACÍ

Stavba:

Výcviková věž Třebíč

Objekt:

SO 701 - Výstavba cvičné věže (montovaná stavba)

Místo: Kožichovice

Datum: 19 04 2021

Zadavatel: Česká republika HZS Kraje Vysočina

Projektant: Ing. arch. Ladislav Veisada

Uchazeč: VYSSPA Sports Technology s.r.o., Skladová 2438/6, 326 00 Plzeň

Zpracovatel:

PČ	Typ	Kód	Popis	MJ	Množství	J.cena [CZK]	Cena celkem [CZK]	Cenová soustava
----	-----	-----	-------	----	----------	--------------	-------------------	-----------------

Náklady soupisu celkem

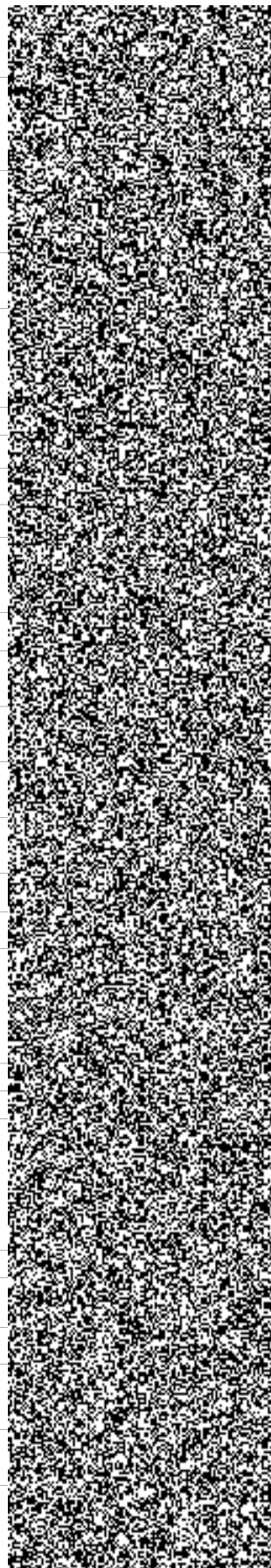
2 648 083,70

D	HSV		Práce a dodávky HSV					
D	1		Zemní práce					
1	K	121151115	Sejmutí ornice strojně při souvislé ploše přes 100 do 500 m ² tl. vrstvy nřes 250 do 300 mm	m ²	119,520			CS ÚRS 2020 01
2	K	131251104	Hloubení nezapažených jam a zářezů strojně s urovnáním dna do předepsaného profilu a spádu v hornině třídy těžitelnosti I skupiny 3 přes 100 do 500 m ³	m ³	202,894			CS ÚRS 2020 01
P			<i>Poznámka k položce: svahovaný výkop 1:1 nebo 3:2 na úroveň -2,750 pod ÚT</i>					
3	K	131351100	Hloubení nezapažených jam a zářezů strojně s urovnáním dna do předepsaného profilu a spádu v hornině třídy těžitelnosti II skupiny 4 do 20 m ³	m ³	29,250			CS ÚRS 2020 01
P			<i>Poznámka k položce: hloubení základové patky 5,0x4,5x1,3 na úroveň -4,100 pod ÚT</i>					
4	K	132251101	Hloubení nezapažených rýh šířky do 800 mm strojně s urovnáním dna do předepsaného profilu a spádu v hornině třídy těžitelnosti I skupiny 3 do 20 m ³	m ³	6,000			CS ÚRS 2020 01
P			<i>Poznámka k položce: hloubení rýh pro dešťovou kanalizaci - drenážní vsak</i>					
5	K	162351103	Vodorovné přemístění výkopku nebo sypaniny po suchu na obvyklém dopravním prostředku, bez naložení výkopku, avšak se složením bez rozhrnutí z horniny třídy těžitelnosti I skupiny 1 až 3 na vzdálenost přes 50 do 500 m	m ³	238,750			CS ÚRS 2020 01
6	K	162351123	Vodorovné přemístění výkopku nebo sypaniny po suchu na obvyklém dopravním prostředku, bez naložení výkopku, avšak se složením bez rozhrnutí z horniny třídy těžitelnosti II na vzdálenost skupiny 4 a 5 na vzdálenost přes 50 do 500 m	m ³	29,250			CS ÚRS 2020 01
7	K	162751137	Vodorovné přemístění výkopku nebo sypaniny po suchu na obvyklém dopravním prostředku, bez naložení výkopku, avšak se složením bez rozhrnutí z horniny třídy těžitelnosti II na vzdálenost skupiny 4 a 5 na vzdálenost přes 0 000 do 10 000 m	m ³	35,650			CS ÚRS 2020 01
P			<i>Poznámka k položce: odvoz zeminy na skládku</i>					
8	K	162751139	Vodorovné přemístění výkopku nebo sypaniny po suchu na obvyklém dopravním prostředku, bez naložení výkopku, avšak se složením bez rozhrnutí z horniny třídy těžitelnosti II na vzdálenost skupiny 4 a 5 na vzdálenost Příplatek k ceně za každých dalších i	m ³	178,250			CS ÚRS 2020 01
P			<i>Poznámka k položce: odvoz zeminy na skládku</i>					
9	K	167151102	Nakládání, skládání a překládání neulehlého výkopku nebo sypaniny strojně nakládání, množství do 100 m ³ , z hornin třídy těžitelnosti II skupiny 4 a 5	m ³	64,900			CS ÚRS 2020 01
10	K	167151111	Nakládání, skládání a překládání neulehlého výkopku nebo sypaniny strojně nakládání, množství přes 100 m ³ z hornin třídy těžitelnosti I skupiny 1 až 3	m ³	238,750			CS ÚRS 2020 01
11	K	171201221	Poplatek za uložení stavebního odpadu na skládce (skládkovné) zeminy a kamení zatříděného do Katalogu odpadů pod kódem 17 05 04	t	71,300			CS ÚRS 2020 01
12	K	171203111	Uložení výkopku bez ztuhnutí s hrubým rozhrnutím v rovině nebo na svahu do 1:5	m ³	268,000			CS ÚRS 2020 01
13	K	174151101	Zásyp sypaninou z jakékoliv horniny strojně s uložení výkopku ve vrstvách se ztuhnutím jam, šachet, rýh nebo kolem objektů v těchto výkopkách	m ³	237,350			CS ÚRS 2020 01
P			<i>Poznámka k položce: včetně zásypu pro dešťovou kanalizaci</i>					
14	K	181351105	Rozprostření a urovnání ornice v rovině nebo ve svahu sklonu do 1:5 strojně při souvislé ploše přes 100 do 500 m ² tl. vrstvy přes 250 do 300 mm	m ²	61,380			CS ÚRS 2020 01
15	K	181411131	Založení travníku na půdě předem připravené plochy do 1000 m ² výsevem včetně utažení parkového v rovině nebo na svahu do 1:5	m ²	102,160			CS ÚRS 2020 01
16	M	00572440	osivo směs travní hřištní	kg	2,554			CS ÚRS 2020 01

PČ	Typ	Kód	Popis	MJ	Množství	J.cena [CZK]	Cena celkem [CZK]	Cenová soustava
	D	2	Zakládání					
	D	21	Zakládání - úprava podloží a základové spáry, zlepšování vlastností hornin					
17	K	213141111	Zřízení vrstvy z geotextilie filtrační, separační, odvodňovací, ochranné, výztužné nebo protierozní v rovině nebo ve sklonu do 1:5 - šířku do 3 m <i>Poznámka k položce:</i> dopadová poduška - 2x separační vrstva k oddělení jednotlivých skladeb dopadové podušky (1x oddělení piliny-guma, 1x guma-drcené kamenivo) včetně vytažení volných konců na stěnu ztraceného bednění	m2	66,280			S ÚRS 2020 01
	P							
18	M	69311081	geotextilie netkaná separační, ochranná, filtrační, drenážní PES 300a/m2	m2	76,222			S ÚRS 2020 01
	D	27	Zakládání - základy					
19	K	1	Kotevní body věže 6x4 M20 dl. 1,0m přivařeno na výztuž sloupu <i>Poznámka k položce:</i> závitová tyč M20 zároveň zinkována včetně spojovacího materiálu - matic a plošek	kpl	1,000			
	P							
20	K	273321411	Základy z betonu železového (bez výztuže) desky z heťonu hez zvláštních nároků na prostředí tř. C. 20/25 <i>Poznámka k položce:</i> podkladní beton žb patky 5,0x4,5x0,1	m3	2,700			S ÚRS 2020 01
	P							
21	K	274313611	Základy z betonu prostého pasy betonu kamenem neokládáného tř. C. 16/20 <i>Poznámka k položce:</i> dopadová poduška	m3	2,700			S ÚRS 2020 01
	P							
22	K	274361821	Výztuž základů pasů z betonářské oceli 10 505 (R) nebo BSt 500 <i>Poznámka k položce:</i> dopadová poduška - trnování základového pasu do ztraceného bednění, betonářská ocel pr. 10 mm po 250 mm	t	0,230			S ÚRS 2020 01
	P							
23	K	275322511	Základy z betonu železového (bez výztuže) patky z heťonu se zvláštními nároky na prostředí tř. C. 25/30 <i>Poznámka k položce:</i> základová žb patka 5,0x4,5x1,2	m3	32,400			S ÚRS 2020 01
	P							
24	K	275361821	Výztuž základů patek z betonářské oceli 10 505 (R) <i>Poznámka k položce:</i> základová žb patka 5,0x4,5x1,2	t	1,099			S ÚRS 2020 01
	P							
25	K	279113143	Základové zdi z tvárnice ztraceného bednění včetně výplně z betonu bez zvláštních nároků na vliv prostředí tř. C. 20/25, tloušťku zdiva přes 200 do 250 mm <i>Poznámka k položce:</i> dopadová poduška - ztracené bednění tl. 250 mm včetně výplňového betonu	m2	20,565			S ÚRS 2020 01
	P							
26	K	279361821	Výztuž základových zdí nosných svislých nebo odkloněných od svislice, rovinných nebo oblých, deskových nebo žebrových, včetně výztuže jejich žeber z betonářské oceli 10 505 (R) nebo BSt 500 <i>Poznámka k položce:</i> dopadová poduška - betonářská ocel pr. 10 mm (horizontální, 2 ks v každé řadě)	t	0,068			S ÚRS 2020 01
	P							
27	K	330321512	Sloupy, pilíře, táhla, rámové stojky, vzpěry z betonu železového (bez výztuže) odolného proti agresivnímu prostředí tř. C. 25/30 <i>Poznámka k položce:</i> monolitické sloupy ze žb betonu 6x 0,4x0,4x2,6 m	m3	3,024			S ÚRS 2020 01
	P							
28	K	331351121	Bednění hranatých sloupů a pilířů včetně vzepření průřezu pravouhelného čtyřúhelníka výšky do 4 m, průřezu přes 0,08 do 0,16 m2 zřízení <i>Poznámka k položce:</i> monolitické sloupy ze žb betonu 6x 0,4x0,4x2,6 m	m2	24,960			S ÚRS 2020 01
	P							
29	K	331351122	Bednění hranatých sloupů a pilířů včetně vzepření průřezu pravouhelného čtyřúhelníka výšky do 4 m, průřezu přes 0,08 do 0,16 m2 odstranění <i>Poznámka k položce:</i> monolitické sloupy ze žb betonu 6x 0,4x0,4x2,6 m	m2	24,960			S ÚRS 2020 01
	P							
30	K	331361821	Výztuž sloupů, pilířů, rámových stojek, táhel nebo vzpěr hranatých svislých nebo šikmých (odkloněných) z betonářské oceli 10 505 (R) nebo BSt 500 <i>Poznámka k položce:</i> monolitické sloupy ze žb betonu 6x 0,4x0,4x2,6 m	t	0,355			S ÚRS 2020 01
	P							
	D	4	Vodorovné konstrukce					
31	K	451573111	Lože pod potrubí, stoky a drobné objekty v otevřeném výkopu z písku a šterkopísku do 63 mm	m3	1,000			S ÚRS 2020 01
	D	5	Komunikace pozemní					
32	K	2	Úprava pláně se zhutněním dle PD <i>Poznámka k položce:</i> dopadová poduška, viz. skladby podlahy PD	m2	51,000			
	P							
33	K	3	Dodávka a montáž - směs pilin a písku, specifikace - viz PD <i>Poznámka k položce:</i> dopadová poduška, viz. skladby podlahy PD	m3	11,570			
	P							
34	K	4	Dodávka a montáž - drcená pěnová guma <i>Poznámka k položce:</i> dopadová poduška, viz. skladby podlahy PD	m3	12,012			
	P							

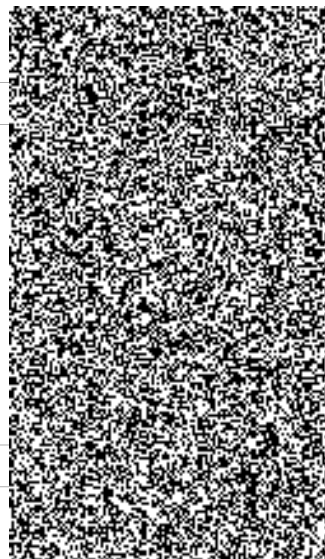
PČ	Typ	Kód	Popis	MJ	Množství	J.cena [CZK]	Cena celkem [CZK]	Cenová soustava
35	K	564231111	Podklad nebo podsyp ze štěrkopísku ŠP s rozprostřením, vlhčením a zhutněním, po zhutnění tl. 100 mm <i>Poznámka k položce: dopadová poduška, viz. skladby podlahy PD</i>	m2	20,720			CS ÚRS 2020 01
36	K	564851112	Podklad ze štěrkořti ŠD s rozprostřením a zhutněním, po zhutnění tl. 160 mm <i>Poznámka k položce: skladba podlahy výcvikové věže, 2 vrstvy</i>	m2	26,000			CS ÚRS 2020 01
37	K	596211110	Kladení dlažby z betonových zámkových dlaždic komunikací pro pěší s ložem z kameniva těžného nebo drčeného tl. do 40 mm, s vyplněním spár s dvojitým hutněním, vibrováním a se smetením přebytečného materiálu na krajnici tl. 60 mm skupiny A, <i>Poznámka k položce: skladba podlahy výcvikové věže</i>	m2	12,020			CS ÚRS 2020 01
38	M	59245018	dlažba tvar obdélník betonová 200x100x60mm přírodní <i>Poznámka k položce: skladba podlahy výcvikové věže</i>	m2	12,381			CS ÚRS 2020 01
	D	8	Trubní vedení					
	D	87	Potrubí z trub plastických a skleněných					
39	K	721242105	Lapače sítěšních splavenin polypropylenové (PP) se svislým odtokem DN 110	kus	1,000			CS ÚRS 2020 01
40	K	721173316	Potrubí z trub PVC SN4 dešťové DN 125 <i>Poznámka k položce: dešťová kanalizace - drenážní vsak</i>	m	22,000			CS ÚRS 2020 01
	D	9	Ostatní konstrukce a práce, bourání					
	D	91	Doplňující konstrukce a práce pozemních komunikací, letišť a ploch					
41	K	916231213	Osazení chodníkového obrubníku betonového se zřízením lože, s vyplněním a zatřením spár cementovou maltou stojatého s boční operou z betonu prostého, do lože z betonu prostého <i>Poznámka k položce: dopadová poduška - betonové obrubníky mezi čelními pilíři výcvikové věže</i>	m	3,750			CS ÚRS 2020 01
42	M	59217001	obrubník betonový zahradní 1000x50x250mm	m	4,000			CS ÚRS 2020 01
43	K	5	Dodávka a montáž betonového obrubníku s pogumovanou hranou <i>Poznámka k položce: dopadová poduška - betonový obrubník šířky 60 mm s horní pogumovanou hranou, obrubníky uloženy do lože ze suchého betonu</i>	m	17,000			
	D	94	Lešení a stavební výtahy					
44	K	941211112	Montáž lešení řadového rámového lehkého pracovního s podlahami s provozním zatížením tř. 3 do 200 kg/m2 šířku tř. SW06 přes 0,6 do 0,9 m, výškv přes 10 do 25	m2	389,905			CS ÚRS 2020 01
45	K	941211211	Montáž lešení řadového rámového lehkého pracovního s podlahami s provozním zatížením tř. 3 do 200 kg/m2 Příplatek za první a každý další den použití lešení k ceně -1111 nebo -1112	m2	17 545,725			CS ÚRS 2020 01
46	K	941211812	Demontáž lešení řadového rámového lehkého pracovního s provozním zatížením tř. 3 do 200 kg/m2 šířku tř. SW06 přes 0,6 do 0,9 m, výškv přes 10 do 25	m2	389,905			CS ÚRS 2020 01
47	K	944511111	Montáž ochranné sítě zavěšené na konstrukci lešení z textilií z umělých vláken	m2	389,905			CS ÚRS 2020 01
48	K	944511211	Montáž ochranné sítě Příplatek za první a každý další den použití sítě k ceně -1111	m2	17 545,725			CS ÚRS 2020 01
49	K	944511811	Demontáž ochranné sítě zavěšené na konstrukci lešení z textilií z umělých vláken	m2	389,905			CS ÚRS 2020 01
50	K	949101111	Lešení pomocné pracovní pro objekty pozemních staveb pro zatížení do 150 kg/m2, o výšce lešeňové podlahy do 1,9 m	m2	54,760			CS ÚRS 2020 01
	D	95	Různé dokončovací konstrukce a práce pozemních staveb					
51	K	952901411	Vyčištění budov nebo objektů před předáním do užívání ostatních objektů (např. kanálů, zásobníků, kúlen apod.) jakékoli výškv podlaží	m2	54,760			CS ÚRS 2020 01
	D	96	Bourání konstrukcí					
52	K	23	SO 001 - Odstranění nadzemní části stávajícího plotu (sloupky+vůlně) <i>Poznámka k položce: S ohledem na zvýšení bezpečnosti práce při provádění prací pod úrovní terénu (mysleno provádění základových konstrukcí a následné hutnění) je nutné odstranit nadzemní část plotu. Jedná se o odstranění nadzemní části plotu (nad stávajícím základem) v délce cca 10 bm (od podélné osy cca 5 bm na každou stranu)</i>	kpl	1,000			
	P		<i>součástí ceny je i likvidace odpadu</i>					
53	K	24	SO 101 - Obnovení asfaltové plochy	kpl	1,000			

PČ	Typ	Kód	Popis	MJ	Množství	J.cena [CZK]	Cena celkem [CZK]	Cenová soustava
			<p><i>Poznámka k položce:</i> s ohledem na provádění svahovaného výkopu je nutné odstranit stávající asfaltovou plochu včetně podkladních vrstev (plocha 18 m² - plocha do vzdálenosti 3,125 metru od základové patky) a 10 bm betonových obrubníků - po provedení hutnění terénu nad základovou patkou bude asfaltová plocha obnovena v původní skladbě včetně osazení betonových obrubníků. Řešení je dále popsáno v části D.1.1</p> <p><i>součástí ceny je i likvidace odoadu</i></p>					
	D	99	Přesun hmot a manipulace se sutí					
54	K	998014221	Přesun hmot pro budovy a haly občanské výstavby, bydlení, výrobu a služby s nosnou svislou konstrukcí montovanou z dílců kovových vodorovná dopravní vzdálenost do 100 m, pro budovy a haly vícepodlažní, výšky do 18 m	t	133,093			CS ÚRS 2020 01
	D	PSV	Práce a dodávky PSV					
	D	762	Konstrukce tesařské					
55	K	762431220	Obložení stěn montáž deskami z dřevoláknitých hmot včetně tvarování a úpravy pro olištování spár dřevotřískovými nebo dřevotěnkovými na sraz	m ²	15,160			CS ÚRS 2020 01
	P		<p><i>Poznámka k položce:</i> kotvení vodovzdorných překližek tl. 16 mm k dřevěným hranolům (45x45, 70x45) pomocí nerezových konstrukčních vrutů 6,0/60 se zápusťou hlavou (požadované množství min. 12 ks na 1m²), desky je před montáží nutno předvrtat pr. 5,0 mm včetně zapuštění díry, čelní fasáda výcvikové věže - viz. skladby konstrukcí</p>					
56	M	60621152	překližka vodovzdorná protiskl/hladká bříza tl 15mm	m ²	15,766			CS ÚRS 2020 01
	P		<p><i>Poznámka k položce:</i> čelní fasáda výcvikové věže - viz. skladby konstrukcí</p>					
57	K	762495000	Spojovací prostředky olištování spár, obložení stropů, střešních podhledů a stěn hřebíky vrutů	m ²	15,160			CS ÚRS 2020 01
	P		<p><i>Poznámka k položce:</i> čelní fasáda výcvikové věže - viz. skladby konstrukcí</p>					
58	K	998762103	Přesun hmot pro konstrukce tesařské stanovený z hmotnosti přesunovaného materiálu vodorovná dopravní vzdálenost do 50 m v objektech výšky přes 12 do 24 m	t	0,175			CS ÚRS 2020 01
	D	764	Konstrukce klempířské					
59	K	6	Dodávka a montáž obvodového lemu z ohýbaného plechu tl. 3 mm včetně povrchové úpravy, RŠ 765 mm, specifikace - viz PD	m	12,350			
60	K	7	Dodávka a montáž obvodového lemu z ohýbaného plechu tl. 3 mm včetně povrchové úpravy, RŠ 880 mm, specifikace - viz PD	m	4,480			
61	K	764518622	Svod z pozinkovaného plechu s upraveným povrchem včetně objímek, kolen a odskoků kruhový, průměru 100 mm	m	16,500			CS ÚRS 2020 01
62	K	998764203	Přesun hmot pro konstrukce klempířské stanovený procentní sazbou (%) z ceny vodorovná dopravní vzdálenost do 50 m v objektech výšky přes 12 do 24 m	%	1,610			CS ÚRS 2020 01
	D	766	Konstrukce truhlářské					
63	K	766412221	Montáž obložení stěn plochy přes 1 m ² prkny hladkými ze sibiřského modřínu šířky 20 mm	m ²	27,570			CS ÚRS 2020 01
	P		<p><i>Poznámka k položce:</i> obklad dřevěnými hoblovanými prkny tl. 20 mm ze sibiřského modřínu, prkna kladena vertikálně, povrch prken bez ošetření. kotvení hoblovaných fasádních prken k dřevěným hranolům (45x45, 70x45) pomocí terasových nerezových vrutů 5,0/60 se zápusťou hlavou (tx25) (984 ks), hoblovaná fasádní prkna je před montáží nutno předvrtat pr. 4,0 mm</p>					
64	M	10	Prkna ze sibiřského modřínu tl. 20 mm	m ²	27,570			
65	K	766427112	Montáž obložení podhledů rošt podkladový	m	106,560			CS ÚRS 2020 01
	P		<p><i>Poznámka k položce:</i> kotvení dřevěných hranolů (45x45, 70x45) k ocelové konstrukci pomocí vratových sroubů m10/60 (134 ks), povrchová úprava žárový zinek včetně matic m10, dřevěné hranoly je před montáží nutno předvrtat pr. 10,0 mm</p> <p><i>při kolmém spojování hranolů je nutné použít rohovníky (uvažováno množství 80 ks)</i></p>					
66	M	60512125	hranol stavební řezivo průřezu do 120cm2 do dl 6m	m ³	0,300			CS ÚRS 2020 01
	P		<p><i>Poznámka k položce:</i> dřevěný hranol ze sibiřského modřínu 45x45 mm - 34,810 bm, 70x45 mm - 71,750 bm</p>					
67	K	8	T1 - Dodávka a montáž parapetní desky včetně povrchové úpravy dle PD. specifikace - viz PD	m	6,600			
	P		<p><i>Poznámka k položce:</i> (T1) složeno ze spodní pevné části (buk/dub tl. 30 mm) a vyměnitelné horní části (modřín tl. 30 mm), parapetní desky budou opatřeny venkovní lazurou v přírodním odstínu na olejové bázi</p>					
68	K	9	T2 - Dodávka a montáž odrazové latě z dřevěného hranolu 60x60 mm včetně povrchové úpravy dle PD, specifikace - viz PD	m	4,000			
	P		<p><i>Poznámka k položce:</i> (T2) dřevěný modřínový hranol 60x60 mm v celé šířce objektu (čelní fasáda), spodní hrana umístěna ve výšce +1,050 metru</p>					



PČ	Typ	Kód	Popis	MJ	Množství	J.cena [CZK]	Cena celkem [CZK]	Cenová soustava
69	K	998766203	Přesun hmot pro konstrukce truhlářské stanovený procentní sazbou (%) z ceny vodorovná dopravní vzdálenost do 50 m v objektech výšky přes 12 do 24 m	%	1,100			CS ÚRS 2020 01
	D	767	Konstrukce zámečnické					
70	K	11	Dodávka a montáž ocelové konstrukce věže s povrchovou úpravou žárovým zinkováním, specifikace - viz PD	kg	9 223,000			
	P		Poznámka k položce: Dodávka a montáž ocelové nosné konstrukce věže s povrchovou úpravou žárovým zinkováním, specifikace-viz PD, položka zahrnuje veškeré ocelové nosné konstrukce věže včetně nosné konstrukce záhytné sítě (8 325 kg), nosné části schodiště (667 kg) a zábradlí (231 kg) součástí položky jsou veškeré samostatné nerozpočítované práce a dodávky týkající se ocelové konstrukce věže (včetně podbetonování patních plechů věže tl. 30 mm)					
71	K	12	Dodávka a montáž fasády z ocelových roštů včetně kotevnic prvků a povrchové úpravy žárovým zinkováním specifikace - viz PD	m2	147,320			
	P		Poznámka k položce: fasáda tvořena ocelovými lisovanými rošty tl. 20/30 mm, oko roštu 33x11 mm (širší rozměr v horizontálním směru), síla pásku 2/3 mm rošty budou žárově zinkovány, na nosnou konstrukci věže budou rošty uchyceny pomocí kotevnic prvků v předepsaném rastru. více viz. skladby konstrukcí a výkres D.1.1.500.07					
			položka zahrnuje i přesun hmot					
72	K	13	Dodávka a montáž podlahy z ocelových roštů včetně kotevnic prvků a povrchové úpravy žárovým zinkováním specifikace - viz PD	m2	22,099			
	P		Poznámka k položce: viz. výkres D.1.1.B500.01 a D.1.1.B500.07					
			položka zahrnuje i přesun hmot					
73	K	14	Dodávka a montáž systémového ocelového stupně 800x240 mm včetně povrchové úpravy žárovým zinkováním specifikace - viz PD	kus	36,000			
	P		Poznámka k položce: viz. výkres D.1.1.B500.01 a D.1.1.B500.07					
			položka zahrnuje i přesun hmot					
74	K	15	Dodávka a montáž podestového ocelového roštu 800x800 mm včetně povrchové úpravy žárovým zinkováním specifikace - viz PD	m2	4,100			
	P		Poznámka k položce: viz. výkres D.1.1.B500.01 a D.1.1.B500.07					
			položka zahrnuje i přesun hmot					
75	K	16	Z1 Dodávka a montáž vstupních dveří ocelových včetně povrchové úpravy žárovým zinkováním, specifikace - viz PD	kus	1,000			
	P		Poznámka k položce: vstupní ocelové dveře, uzamíkatelné, žárově zinkovány, profil I 50x50x5, na I profily jsou kotveny fasádní rošty (plocha roštů již započítána v ploše fasády)					
			položka zahrnuje i přesun hmot					
76	K	17	Z2 Dodávka a montáž výstupních dveří ocelových včetně povrchové úpravy žárovým zinkováním, specifikace - viz PD	kus	1,000			
	P		Poznámka k položce: ocelové dveře, uzamíkatelné, žárově zinkovány, profil I 55x55x5, na I profily jsou kotveny fasádní rošty (plocha roštů již započítána v ploše fasády), investor zajistí bezpečné používání výlezových dveří (například pro účel sňahování) - tak aby nedošlo k pádu osob, v blízkosti dveří budou osazeny lokální kotvící body					
			položka zahrnuje i přesun hmot					
77	K	18	Z3 Dodávka a montáž horního jištění včetně povrchové úpravy žárovým zinkováním specifikace - viz PD	kus	1,000			
	P		Poznámka k položce: ocelová přesazená konstrukce v horní části věže slouží jako bezpečnostní konstrukce pro účely osazení bezpečnostních prvků při výlezu na fasádu, tvořeno trubkou 115/6, konstrukce žárově zinkovány					
			položka zahrnuje i přesun hmot					
78	K	767391207	Montáž krytiny z tvarovaných plechů trapézových nebo vlnitých uchycením šroubováním přes kaloty	m2	18,920			CS ÚRS 2020 01
79	M	19	plech trapézový TR 55 tl. 1,25 mm včetně povrchové úpravy v odstínu žárového zinku specifikace - viz PD	m2	20,812			
	P		Poznámka k položce: trapézový střešní plech, použití jako střešní nosný plech tr 55, plech tl. 1,25 mm, povrchová úprava dle výrobce (bude preferován odstín žárového zinku)					
80	K	998767103	Přesun hmot pro zámečnické konstrukce stanovený z hmotnosti přesunovaného materiálu vodorovná dopravní vzdálenost do 50 m v objektech výšky přes 12 do 24 m	t	9,456			CS ÚRS 2020 01
	D	OST	Ostatní					
81	K	20	O3 Dodávka a montáž lokálního bezpečnostního prvku včetně souvisejících konstrukcí specifikace - viz PD	kus	10,000			

PČ	Typ	Kód	Popis	MJ	Množství	J.cena [CZK]	Cena celkem [CZK]	Cenová soustava
	P		<p><i>Poznámka k položce:</i> vnější i vnitřní prostor ocelové věže bude osazen lokálními kotvicí body sloužící pro montáž věže a pro účely revize konstrukce k průběhu její životnosti. úchytné body budou provedeny dle předpisů výrobce zvoleného systému a dle platných čsn v době výstavby (osazeno včetně všech prvků zajišťující správnou funkčnost systému a hydroizolační souvrství střechy)</p>					
82	K	21	<p>A2 Dodávka a montáž obkladu PVC pásem včetně kotvicího a montážního materiálu</p> <p><i>Poznámka k položce:</i> je uvedena výměra v čisté ploše - proez nutno započítat do plochy čisté výměry</p> <p><i>pás slouží ke zlepšení povrchu při výlezu sportovců po čelní fasádě věže, pás bude lepen a mechanicky kotven pomocí konstrukčních nerezových šroubů k podkadu (vodovzdorná překližka tl. 16 mm), pás v odstinu černá nebo antracit - dle výrobce. více viz. skladby konstrukcí a výkres d.1.1.500.08</i></p> <p><i>-odolná vůči povětrnostním vlivům, UV záření</i> <i>-elastomer: vysoce jakostní EPDM (zesíťovaný peroxidem)</i> <i>-odolnost vůči ozónu: dobrá odolnost</i> <i>-odolnost vůči povětrnostním vlivům: dobrá odolnost</i> <i>-odolnost vůči olejům: není odolná</i> <i>-odolnost vůči benzínu: není odolná</i> <i>-silné zářadly: dobrá odolnost</i></p>	m2	15,160			
83	K	22	<p>O1 Dodávka a montáž záchytné sítě s oky 50x50 mm včetně kotvicího materiálu</p> <p><i>Poznámka k položce:</i> záchytná síť s oky 50x50 mm, materiál pa 3,5 mm, rezné provedení s obvodovým lanem pr. 14 mm, síť bude uchycena k nosné konstrukci dle podkladů výrobce sítě, výrobek sítě bude dodán včetně certifikátu výrobce a požadavků na následnou údržbu a revize (tyto podklady budou předány investorovi při předání díla)</p>	m2	15,000			



KRYCÍ LIST SOUPISU PRACÍ

Stavba:

Výcviková věž Třebíč

Objekt:

SO 702 - Běžecská dráha

KSO: 813 29 71
Místo: Kožichovice

CC-CZ:
Datum: 19 04 2021

Zadavatel:
Česká republika HZS Kraje Vysočina

IČ:
DIČ:

Uchazeč:
VYSSPA Sports Technology s.r.o., Skladová 2438/6, 326 00 Plzeň

IČ: 27967638
DIČ: CZ27967638

Projektant:
Ing. arch. Ladislav Vejsada

IČ: 03482146
DIČ:

Zpracovatel:

IČ:
DIČ:

Poznámka:

Cena bez DPH				1 577 031,00
---------------------	--	--	--	---------------------

	Základ daně	Sazba daně	Výše daně
DPH základní	1 577 031,00	21,00%	331 176,00
snížená	0,00	15,00%	0,00

Cena s DPH	v CZK	1 908 207,00
-------------------	--------------	---------------------

REKAPITULACE ČLENĚNÍ SOUPISU PRACÍ

Stavba:

Výcviková věž Třebíč

Objekt:

SO 702 - Běžecská dráha

Místo: Kožichovice

Datum: 19 04 2021

Zadavatel: Česká republika HZS Kraje Vysočina

Projektant: Ing. arch. Ladislav
Veisada

Uchazeč: VYSSPA Sports Technology s.r.o., Skladová 2438/6, 326 00 Plzeň

Zpracovatel:

Kód dílu - Popis

Cena celkem [CZK]

Náklady stavby celkem

1 577 030,87

HSV - Práce a dodávky HSV

1 382 604,90

1 - Zemní práce	160 418,71
2 - Zakládání	29 380,72
21 - Zakládání - úprava podloží a základové spáry, zlepšování vlastností hornin	29 380,72
5 - Komunikace pozemní	1 070 058,11
56 - Podkladní vrstvy komunikací, letišť a ploch	212 473,80
57 - Kryty pozemních komunikací letišť a ploch z kameniva nebo živičné	857 584,31
8 - Trubní vedení	20 440,78
89 - Ostatní konstrukce	20 440,78
9 - Ostatní konstrukce a práce, bourání	102 306,58
91 - Doplnující konstrukce a práce pozemních komunikací, letišť a ploch	66 366,96
99 - Přesun hmot a manipulace se sutí	35 939,62
M - Práce a dodávky M	194 425,97
46-M - Zemní práce při extr.mont.pracích	194 425,97

SOUPIS PRACÍ

Stavba:

Výcviková věž Třebíč

Objekt:

SO 702 - Běžecská dráha

Místo: Kožichovice

Datum: 19 04 2021

Zadavatel: Česká republika HZS Kraje Vysočina

Projektant: Ing. arch. Ladislav Veisada

Uchazeč: VYSSPA Sports Technology s.r.o., Skladová 2438/6, 326 00 Plzeň

Zpracovatel:

PČ	Typ	Kód	Popis	MJ	Množství	J.cena [CZK]	Cena celkem [CZK]	cenová soustava
Náklady soupisu celkem								
D		HSV	Práce a dodávky HSV					
D		1	Zemní práce					
1	K	121151123	Sejmutí ornice strojně při souvislé ploše přes 500 m2, tl. vrstvy do 200 mm	m2	770,000			CS ÚRS 2020 01
2	K	122251104	Odkopávky a prokopávky nezapažené strojně v hornině třídvy těžitelnosti I skupiny 3 přes 100 do 500 m3	m3	115,500			CS ÚRS 2020 01
3	K	132251102	Hloubení nezapažených rýh šířky do 800 mm strojně s urovnáním dna do předepsaného profilu a spádu v hornině třídvy těžitelnosti I skupiny 3 přes 20 do 50 m3	m3	32,100			CS ÚRS 2020 01
	P		Poznámka k položce: výkop rýh pro drenáž					
4	K	162751137	Vodorovné přemístění výkopku nebo sypaniny po suchu na obvyklém dopravním prostředku, bez naložení výkopku, avšak se složením bez rozhrnutí z horniny třídvy těžitelnosti II na vzdálenost skupiny 4 a 5 na vzdálenost přes 0,000 do 10,000 m	m3	115,500			CS ÚRS 2020 01
	P		Poznámka k položce: odvoz zeminy na skládku					
5	K	162751139	Vodorovné přemístění výkopku nebo sypaniny po suchu na obvyklém dopravním prostředku, bez naložení výkopku, avšak se složením bez rozhrnutí z horniny třídvy těžitelnosti II na vzdálenost skupiny 4 a 5 na vzdálenost Příplatek k ceně za každých dalších i	m3	577,500			CS ÚRS 2020 01
	P		Poznámka k položce: odvoz zeminy na skládku					
6	K	167151111	Nakládání, skládání a překládání neulehlého výkopku nebo sypaniny strojně nakládání, množství přes 100 m3 z hornin třídvy těžitelnosti I skupiny 1 až 3	m3	115,500			CS ÚRS 2020 01
7	K	171201221	Poplatek za uložení stavebního odpadu na skládce (skládkovné) zeminy a kamení zatříděného do Katalogu odpadů pod kódem 17 05 04	t	231,000			CS ÚRS 2020 01
8	K	181351103	Rozprostření a urovnání ornice v rovině nebo ve svahu sklonu do 1:5 strojně při souvislé ploše přes 100 do 500 m2 tl. vrstvy do 200 mm	m2	325,450			CS ÚRS 2020 01
9	K	181411131	Založení trávníku na půdě předem připravené plochy do 1000 m2 výsevem včetně utažení parkového v rovině nebo na svahu do 1:5	m2	325,450			CS ÚRS 2020 01
10	M	00572440	osivo směs travní hřištní	kg	8,140			CS ÚRS 2020 01
D		2	Zakládání					
D		21	Zakládání - úprava podloží a základové spáry, zlepšování vlastností hornin					
11	K	212751104	Trativody z drenážních a melioračních trubek pro meliorace, dočasné nebo odlehčovací drenáže se zřízením šterkového lože pod trubky a s jejich obsypem v otevřeném výkopu trubka flexibilní PVC-U SN 4 celoperforovaná 260° DN 100	m	105,000			CS ÚRS 2020 01
12	K	213141111	Zřízení vrstvy z geotextilie filtrační, separační, odvodňovací, ochranné, výztužné nebo protierozní v rovině nebo ve sklonu do 1:5 šířky do 3 m	m2	72,500			CS ÚRS 2020 01
13	M	69311081	geotextilie netkaná separační, ochranná, filtrační, drenážní PES 300g/m2	m2	83,375			CS ÚRS 2020 01
D		5	Komunikace pozemní					
D		56	Podkladní vrstvy komunikací, letišť a ploch					
14	K	564201111	Podklad nebo podsyp ze šterkopísku ŠP s rozprostřením, vlhčením a zhutněním, po zhutnění tl. 20 mm	m2	770,000			CS ÚRS 2020 01
15	K	564211112	Podklad nebo podsyp ze šterkopísku ŠP s rozprostřením, vlhčením a zhutněním, po zhutnění tl. 60 mm	m2	770,000			CS ÚRS 2020 01
16	K	564751113	Podklad nebo kryt z kameniva hrubého drceného vel. 32-63 mm s rozprostřením a zhutněním, po zhutnění tl. 170 mm	m2	770,000			CS ÚRS 2020 01
D		57	Kryty pozemních komunikací letišť a ploch z kameniva nebo živičné					
17	K	1	Tartanový sportovní povrch z EPDM tl. 15 mm	m2	627,510			

PČ	Typ	Kód	Popis	MJ	Množství	J.cena [CZK]	Cena celkem [CZK]	cenová soustava		
18	K	577133121	Asfaltový beton vrstva ohrubná ACO 8 (ABJ) s rozprostřením a se zhuťněním z nemodifikovaného asfaltu v průřezu šířky přes 3 m, na zhuťnění tl. 40 mm	m2	627,510			CS ÚRS 2020 01		
19	K	577134121	Asfaltový beton vrstva ohrubná ACO 11 (ABS) s rozprostřením a se zhuťněním z nemodifikovaného asfaltu v průřezu šířky přes 3 m tl. 1. na zhuťnění tl. 40 mm	m2	627,510			CS ÚRS 2020 01		
20	K	579291111	Venkovní lité pryžové povrchy - vodorovné značení (lainování) dvousložkovým elastickým lakem	m	472,000			CS ÚRS 2020 01		
D 8			Trubní vedení							
D 89			Ostatní konstrukce							
21	K	895971111	Zasakovací boxy z polypropylenu PP bez možnosti revize a čištění pro vsakování dešťových vod v jednorázdové galerii o celkovém objemu do 5 m3 <i>Poznámka k položce:</i> zasakovací box je použit pro zasakování vody z objektu SO 702 a pro zasakování vody ze střešní roviny objektu SO 701	soubor	1,000					CS ÚRS 2020 01
P			rezerva elektro - v případě potřeby dojde k protažení elektro rozvodů mezi výčikovou věží a úrovní startu startu běhu na 100 metrů							
22	K	742110003	Montáž trubek elektroinstalačních plastových ohebných uložených volně na příchvtkv <i>Poznámka k položce:</i> rezerva elektro - v případě potřeby dojde k protažení elektro rozvodů mezi výčikovou věží a úrovní startu startu běhu na 100 metrů	m	106,000					CS ÚRS 2020 01
P			rezerva elektro - v případě potřeby dojde k protažení elektro rozvodů mezi výčikovou věží a úrovní startu startu běhu na 100 metrů							
23	M	34571352	trubka elektroinstalační ohebná dvouplášťová koruzovaná (chránička) D 52/63mm HDPE+I DPE <i>Poznámka k položce:</i> rezerva elektro - v případě potřeby dojde k protažení elektro rozvodů mezi výčikovou věží a úrovní startu startu běhu na 100 metrů	m	111,300					CS ÚRS 2020 01
P			rezerva elektro - v případě potřeby dojde k protažení elektro rozvodů mezi výčikovou věží a úrovní startu startu běhu na 100 metrů							
D 9			Ostatní konstrukce a práce, bourání							
D 91			Doplňující konstrukce a práce pozemních komunikací, letišť a ploch							
24	K	916231213	Osazení chodníkového obrubníku betonového se zřízením lože, s vyplněním a zatřením spár cementovou maltou stojatého s boční opěrou z betonu prostého, do lože z betonu prostého	m	253,000					CS ÚRS 2020 01
25	M	59217001	obrubník betonový zahradní 1000x50x250mm	m	253,000					CS ÚRS 2020 01
D 99			Přesun hmot a manipulace se sutí							
26	K	998225111	Přesun hmot pro komunikace s krytem z kameniva, monolitickým betonovým nebo živичným dopravní vzdálenost do 200 m jakékoli délky objektu	t	626,344					CS ÚRS 2020 01
D M			Práce a dodávky M							
D 46-M			Zemní práce při extr.mont.pracích							
27	K	2	Přeložení stávajícího sdělovacího kabelu	soubor	1,000					
28	K	460010025	Vytýčení trasy inženýrských sítí v zastavěném prostoru	m	92,000					CS ÚRS 2020 01
29	K	460150013	Hloubení zapažených i nezapažených kabelových rýh ručně včetně urovnění dna s přemístěním výkopku do vzdálenosti 3 m od okraje jámy nebo naložením na dopravní prostředek šířky 40 cm, hloubky 30 cm, v horní třídě 2 <i>Poznámka k položce:</i> výkopek stávajícího sdělovacího kabelu v délce 92 m	m	92,000					CS ÚRS 2020 01
P			výkopek stávajícího sdělovacího kabelu v délce 92 m							
30	K	460202013	Hloubení nezapažených kabelových rýh strojně zarovnání kabelových rýh po výkopu strojně, šířka rýhy bez zarovnání rýh šířky 40 cm, hloubky 30 cm, v horní třídě 2 <i>Poznámka k položce:</i> přeložka stávajícího sdělovacího kabelu 92 m	m	92,000					CS ÚRS 2020 01
P			přeložka stávajícího sdělovacího kabelu 92 m							
31	K	460421001	Kabelové lože včetně podsypu, zhuťnění a urovnění povrchu z písku nebo štěrkopísku tloušťky 5 cm nad kabel bez zaknutí, šířky do 65 cm	m	92,000					CS ÚRS 2020 01
32	K	460490011	Krytí kabelů, spojek, koncovek a odbočnic kabelů výstražnou fólií z PVC včetně vyrovnání povrchu rýhy, rozvinutí a uložení fólie do rýhy, fólie šířky do 20cm	m	92,000					CS ÚRS 2020 01
33	K	460561811	Zásyp kabelových rýh strojně s uložení výkopku ve vrstvách včetně zhuťnění a urovnění povrchu ve volném terénu	m3	11,040					CS ÚRS 2020 01

KRYCÍ LIST SOUPISU PRACÍ

Stavba:

Výcviková věž Třebíč

Objekt:

SO 302 - Hydrant a suchovod

KSO: 813 29 71
Místo: Kožichovice

CC-CZ:
Datum: 19 04 2021

Zadavatel:
Česká republika HZS Kraje Vysočina

IČ:
DIČ:

Uchazeč:
VYSSPA Sports Technology s.r.o., Skladová 2438/6, 326 00 Plzeň

IČ: 27967638
DIČ: CZ27967638

Projektant:
Ing. arch. Ladislav Vejsada

IČ: 03482146
DIČ:

Zpracovatel:

IČ:
DIČ:

Poznámka:

Cena bez DPH			117 597,00
---------------------	--	--	-------------------

	Základ daně	Sazba daně	Výše daně
DPH základní	117 597,00	21,00%	24 695,00
snížená	0,00	15,00%	0,00

Cena s DPH	v CZK	142 292,00
-------------------	--------------	-------------------

REKAPITULACE ČLENĚNÍ SOUPISU PRACÍ

Stavba:

Výcviková věž Třebíč

Objekt:

SO 302 - Hydrant a suchovod

Místo:

Kožichovice

Datum:

19 04 2021

Zadavatel:

Česká republika HZS Kraje Vysočina

Projektant:

Ing. arch. Ladislav
Veisada

Uchazeč:

VYSSPA Sports Technology s.r.o., Skladová 2438/6, 326 00 Plzeň

Zpracovatel:

Kód dílu - Popis

Cena celkem [CZK]

Náklady stavby celkem

117 597,24

HSV - Práce a dodávky HSV

117 597,24

1 - Zemní práce

12 648,41

4 - Vodorovné konstrukce

2 780,29

8 - Trubní vedení

97 574,91

87 - Potrubí z trub plastických a skleněných

97 574,91

9 - Ostatní konstrukce a práce, bourání

4 593,63

99 - Přesun hmot a manipulace se sutí

4 593,63

SOUPIS PRACÍ

Stavba:

Výcviková věž Třebíč

Objekt:

SO 302 - Hydrant a suchovod

Místo: Kožichovice

Datum: 19 04 2021

Zadavatel: Česká republika HZS Kraje Vysočina

Projektant: Ing. arch. Ladislav Veisada

Uchazeč: VYSSPA Sports Technology s.r.o., Skladová 2438/6, 326 00 Plzeň

Zpracovatel:

PČ	Typ	Kód	Popis	MJ	Množství	J.cena [CZK]	Cena celkem [CZK]	Cenová soustava
Náklady soupisu celkem								
D		HSV	Práce a dodávky HSV					
D		1	Zemní práce					
1	K	132251101	Hloubení nezapažených rýh šířky do 800 mm strojně s urovnáním dna do předepsaného profilu a spádu v hornině třídy tžžitelnosti I skupiny 3 do 20 m ³ <i>Poznámka k položce:</i> rýha šířky 400 mm ve spádu 1% směrem od hydrantu, délka rýhy 35 bm	m ³	14,400			CS ÚRS 2020 01
2	K	174151101	Zásyp sypaninou z jakékoliv horniny strojně s uložením výkopku ve vrstvách se zhuštěním jam, šachet, rýh nebo kolem objektů v těchto výkopkách	m ³	11,600			CS ÚRS 2020 01
D		4	Vodorovné konstrukce					
3	K	451573111	Lože pod potrubí, stoky a drobné objekty v otevřeném výkopu z nisku a šterkonísku do 63 mm	m ³	2,800			CS ÚRS 2020 01
D		8	Trubní vedení					
D		87	Potrubí z trub plastických a skleněných					
4	K	871241141	Montáž vodovodního potrubí z plastů v otevřeném výkopu z polyetylenu PE 100 svařovaných na tupo SDR 11/PN16 D 90 x 5,4 mm	m	36,000			CS ÚRS 2020 01
5	M	28613129	potrubí vodovodní PE100, 90x5,4mm	m	36,540			CS ÚRS 2020 01
6	K	891241112	Montáž vodovodních armatur na potrubí šoupátek nebo klapek uzavíracích v otevřeném výkopu nebo v šachtách s osazením zemní soupravy (bez poklopů) DN 80	kus	2,000			CS ÚRS 2020 01
7	M	42221149	šoupátko E2 PN25 DN 80/90 PE 100	kus	2,000			CS ÚRS 2020 01
8	K	891247211	Montáž vodovodních armatur na potrubí hydrantů nadzemních DN 80	kus	1,000			CS ÚRS 2020 01
9	M	42273681	hydrant nadzemní DN 80	kus	1,000			CS ÚRS 2020 01
10	K	1	Ukončovací šachta	kpl	1,000			
P			<i>Poznámka k položce:</i> šachta 0,6x0,6 m z plastu/betonová - ukončení vedení suchovodu ve spádu 1% od hydrantu v hloubce 1 metr pod ÚT, v šachtě bude umístěno uzavírací šoupé a koncová armatura pro napojení na požární koncovku C. Ukončovací šachta bude usazena na šterkovém loži (frakce 32/64) tl. 500 mm do kterého se bude moci vsáknout voda ze suchovodu (cca 20 l). Šachta bude osazena otevíratelným poklopem. Součástí dodávky jsou zemní práce					
D		9	Ostatní konstrukce a práce, bourání					
D		99	Přesun hmot a manipulace se sutí					
11	K	998276101	Přesun hmot pro trubní vedení hloubené z trub z plastických hmot nebo sklolaminátových pro vodovody nebo kanalizace v otevřeném výkopu dopravní vzdálenost do 15 m	t	5,466			CS ÚRS 2020 01

KRYCÍ LIST SOUPISU PRACÍ

Stavba:

Výcviková věž Třebíč

Objekt:

SO 401 - Elektroinstalace

KSO: 813 29 71
Místo: Kožichovice

CC-CZ:
Datum: 19 04 2021

Zadavatel:
Česká republika HZS Kraje Vysočina

IČ:
DIČ:

Uchazeč:
VYSSPA Sports Technology s.r.o., Skladová 2438/6, 326 00 Plzeň

IČ: 27967638
DIČ: CZ27967638

Projektant:
Ing. arch. Ladislav Vejsada

IČ: 03482146
DIČ:

Zpracovatel:

IČ:
DIČ:

Poznámka:

Cena bez DPH				122 435,00
---------------------	--	--	--	-------------------

	Základ daně	Sazba daně	Výše daně
DPH základní	122 435,00	21,00%	25 711,00
snížená	0,00	15,00%	0,00

Cena s DPH	v CZK	148 146,00
-------------------	--------------	-------------------

REKAPITULACE ČLENĚNÍ SOUPISU PRACÍ

Stavba:

Výcviková věž Třebíč

Objekt:

SO 401 - Elektroinstalace

Místo:

Kožichovice

Datum:

19 04 2021

Zadavatel:

Česká republika HZS Kraje Vysočina

Projektant:

Ing. arch. Ladislav
Veisada

Uchazeč:

VYSSPA Sports Technology s.r.o., Skladová 2438/6, 326 00 Plzeň

Zpracovatel:

Kód dílu - Popis

Cena celkem [CZK]

Náklady stavby celkem

122 434,62

M - Práce a dodávky M

122 434,62

21-M - Elektromontáže

116 901,12

46-M - Zemní práce při extr.mont.pracích

5 533,50

SOUPIS PRACÍ

Stavba:

Výcviková věž Třebíč

Objekt:

SO 401 - Elektroinstalace

Místo: Kožichovice

Datum: 19 04 2021


Zadavatel: Česká republika HZS Kraje Vysočina

Projektant: Ing. arch. Ladislav Veisada

Uchazeč: VYSSPA Sports Technology s.r.o., Skladová 2438/6, 326 00 Plzeň

Zpracovatel:

PČ	Typ	Kód	Popis	MJ	Množství	J.cena [CZK]	Cena celkem [CZK]	Cenová soustava
Náklady soupisu celkem								
D	M		Práce a dodávky M					
D	21-M		Elektromontáže					
1	K	1	Výchozí revize NN a bleskosvodu s uzemněním vč. 6x revizní zprávy	ks	1,000			
2	K	2	Rozváděč ZS	ks	1,000			
3	K	210 19-0002.R00	Montáž celoplechových rozvodnic do váhy 50 kg	kus	1,000			
4	K	5	doplnění jističe 40B/3 10kA do stáv. rozváděče	ks	1,000			
5	K	3	LED překážkové návěstidlo 24V/DC červená barva	ks	1,000			
6	K	4	Upevňovací vsuvka M20x1,5 pro návěstidlo	ks	1,000			
7	K	210 01-0063.RT2	Trubka ocelová závitová uložená pevně, 21 mm včetně dodávk trubkv 6021 + kolena 6121	m	18,000			
8	M	345-71147.01	Trubka kabelová chránička zemní 50mm	m	50,000			
9	K	210 01-0102.RT1	Lišta z PH bez krabic,ulož. pevně,L 40 protahovací včetně dodávkv l 40	m	25,000			
10	K	210 80-0101.RT1	Kabel CYKY 750 V 2x1,5 mm2 uložený pod omítkou včetně dodávkv kabelu 2Ax1.5	m	5,000			
11	K	210 80-0108.RT2	Kabel CYKY 750 V 3x6 mm2 včetně dodávkv kabelu 3Bx6	m	25,000			
12	K	210 80-0627.RT1	Vodič nn a vn CYA 10 mm2 uložený volně včetně dodávkv vodiče CYA 10	m	5,000			
13	K	210 80-0113.RT1	Kabel CYKY 750 V 4x10 mm2 včetně dodávkv kabelu 4Bx10	m	75,000			
14	K	6	Ochranná sběrna MET	ks	1,000			
15	K	210 22-0002.RT2	Vedení uzemňovací na povrchu FeZn D 10 mm včetně drátu FeZn 10 mm	m	12,000			
16	K	210 22-0021.RT1	Vedení uzemňovací v zemi FeZn do 120 mm2 včetně náskv FeZn 30 x 4 mm	m	25,000			
17	K	210 22-0101.RT4	Vodiče svodové FeZn D do 10,Al 10,Cu 8 +podpěry včetně dodávkv drátu FeZn 8 mm + PV 21	m	40,000			
18	K	210 22-0301.RT2	Svorka hromosvodová do 2 šroubů /SS, SZ, SO/ včetně dodávkv svorkv SS	kus	40,000			
19	K	210 22-0302.RT3	Svorka hromosvodová nad 2 šrouby /ST, SJ, SR, atd/ včetně dodávkv svorkv SK	kus	4,000			
20	K	210 22-0301.RT3	Svorka hromosvodová do 2 šroubů /SS, SZ, SO/ včetně dodávkv svorkv SZ	kus	4,000			
21	K	210 22-0302.RT2	Svorka hromosvodová nad 2 šrouby /ST, SJ, SR, atd/ včetně dodávkv svorkv SR 03	kus	20,000			
22	K	210 22-0372.RT1	Úhelník ochranný nebo trubka s držáky do zdíva včetně ochran úhelníku + 2 držáky	kus	4,000			
23	K	210 22-0401.RT1	Označení svodu štítky, smaltované, umělá hmota včetně dodávkv štítku	kus	4,000			
24	K	239 94-1121.R00	Pomocná konstrukce z oceli pro zvláš.zakl.-zřízení	t	0,150			
25	K	7	Individuální mimostaveništní doprava	ks	1,000			
26	K	8	Mechanizace, plošiny	ks	1,000			
27	K	9	Likvidace odpadu, úklid	ks	1,000			
28	K	210 10-0002.R00	Ukončení vodičů v rozvaděči + zapojení do 6 mm2	kus	6,000			
29	K	210 10-0003.R00	Ukončení vodičů v rozvaděči + zapojení do 16 mm2	kus	10,000			
30	K	210 22-0321.RT1	Svorka na potrubí Bernard, včetně Cu pásku včetně dodávkv svorkv + Cu pásku	kus	2,000			
D	46-M		Zemní práce při extr.mont.pracích					
31	K	460150013	Hloubení zapažených i nezapažených kabelových rýh ručně včetně urovnání dna s přemístěním výkopku do vzdálenosti 3 m od okraje jámy nebo naložením na dopravní prostředek šířky 40 cm, hloubky 30 cm, v hrobově třídě 2 Poznámka k položce: výkopek stávajícího sdělovacího kabelu v délce 92 m	m	35,000			CS ÚRS 2020 01
P								
32	K	460421001	Kabelové lože včetně podsypu, zhutnění a urovnání povrchu z písku nebo šterkopísku tloušťky 5 cm nad kabel bez zakrvní šifky do 65 cm	m	35,000			CS ÚRS 2020 01
33	K	460490011	Krytí kabelů, spojek, koncovek a odbočnic kabelů výstražnou fólií z PVC včetně vyrovnání povrchu rýhy, rozvinutí a uložení fólie do rýhy, fólie šířky do 20cm	m	35,000			CS ÚRS 2020 01

PČ	Typ	Kód	Popis	MJ	Množství	J.cena [CZK]	Cena celkem [CZK]	Cenová soustava
34	K	460561811	Zásyp kabelových rýh strojně s uložení výkopku ve vrstvách včetně zhutnění a urovnání povrchu ve volném terénu	m3	4,200			S ÚRS 2020 01

KRYCÍ LIST SOUPISU PRACÍ

Stavba:

Výcviková věž Třebíč

Objekt:

VRN - Vedlejší rozpočtové náklady

KSO: 813 29 71
Místo: Kožichovice

CC-CZ:
Datum: 19 04 2021

Zadavatel:
Česká republika HZS Kraje Vysočina

IČ:
DIČ:

Uchazeč:
VYSSPA Sports Technology s.r.o., Skladová 2438/6, 326 00 Plzeň

IČ: 27967638
DIČ: CZ27967638

Projektant:
Ing. arch. Ladislav Vejsada

IČ: 03482146
DIČ:

Zpracovatel:

IČ:
DIČ:

Poznámka:

Cena bez DPH			145 800,00
---------------------	--	--	-------------------

	Základ daně	Sazba daně	Výše daně
DPH základní	145 800,00	21,00%	30 618,00
DPH snížená	0,00	15,00%	0,00

Cena s DPH	v CZK	176 418,00
-------------------	--------------	-------------------

REKAPITULACE ČLENĚNÍ SOUPISU PRACÍ

Stavba:

Výcviková věž Třebíč

Objekt:

VRN - Vedlejší rozpočtové náklady

Místo:

Kožichovice

Datum:

19 04 2021

Zadavatel:

Česká republika HZS Kraje Vysočina

Projektant:

Ing. arch. Ladislav
Veisada

Uchazeč:

VYSSPA Sports Technology s.r.o., Skladová 2438/6, 326 00 Plzeň

Zpracovatel:

Kód dílu - Popis

Cena celkem [CZK]

Náklady stavby celkem

145 800,00

VRN - Vedlejší rozpočtové náklady

145 800,00

VRN1 - Průzkumné, geodetické a projektové práce

51 300,00

VRN2 - Příprava staveniště

10 800,00

VRN3 - Zařízení staveniště

71 550,00

VRN4 - Inženýrská činnost

6 750,00

VRN5 - Finanční náklady

5 400,00

SOUPIS PRACÍ

Stavba:

Výcviková věž Třebíč

Objekt:

VRN - Vedlejší rozpočtové náklady

Místo: Kožichovice

Datum: 19 04 2021

Zadavatel: Česká republika HZS Kraje Vysočina

Projektant: Ing. arch. Ladislav Veisada

Uchazeč: VYSSPA Sports Technology s.r.o., Skladová 2438/6, 326 00 Plzeň

Zpracovatel:

PČ	Typ	Kód	Popis	MJ	Množství	J.cena [CZK]	Cena celkem [CZK]	Cenová soustava
Náklady soupisu celkem								
D		VRN	Vedlejší rozpočtové náklady					
D		VRN1	Průzkumné, geodetické a projektové práce					
1	K	1	Geodetické práce	soubor	1,000			
		P	<p><i>Poznámka k položce:</i> "Náklady na geodetické práce. Do této položky patří : 1) vytyčovací práce pro veškeré venkovní objekty - polohové a výškopisné vytyčení navržených konstrukcí a staveb (včetně protokolu o vytyčení)"</p>					
2	K	2	Projektové práce	soubor	1,000			
		P	<p><i>Poznámka k položce:</i> "Do této položky patří :</p> <p>1) náklady na vyhotovení dokumentace skutečného provedení stavby (dále jen DSP) a její předání objednateli v požadované formě a požadovaném počtu, přičemž za požadovaný počet se považují 3x tištěné paré a 1xelektronické paré, za požadovanou formu se považuje 3xtištěná podoba a 1xelektronická podoba ve formátu dwg+doc+xls a 1xelektronická podoba ve formátu pdf+doc+xls (zadavatel nebude poskytovat prováděcí projekt v jiné podobě než je poskytnut v rámci výběrového řízení), rozsah DSP musí odpovídat požadavkům vyhlášky na rozsah dokumentací v platném znění</p> <p>2) Dílenské výrobní a montážní dokumentace všech výrobků PSV</p> <p>"</p>					
3	K	3	Vyhledání stávajících inženýrských sítí v místě stavby	soubor	1,000			
		P	<p><i>Poznámka k položce:</i> Vyhledání stávajících inženýrských sítí v místě stavby, jedná se o veškeré sítě v místě navržených stavebních úprav</p>					
D		VRN2	Příprava staveniště					
4	K	4	Příprava staveniště	soubor	1,000			
		P	<p><i>Poznámka k položce:</i> "Základní rozdělení průvodních činností a nákladů příprava staveniště. Do této položky patří náklady spojené s účastí zhotovitele na předání a převzetí staveniště :</p> <p>1) Předání a převzetí staveniště Do této položky patří náklady spojené s účastí zhotovitele na předání a převzetí staveniště.</p> <p>2) Ochrana stávajících inženýrských sítí na staveništi Do této položky patří náklady na přezkoumání podkladů objednatel o stavu inženýrských sítí probíhajících staveništem nebo dotčenými stavbou i mimo území staveniště, kontrola a vytyčení jejich skutečnou trasy a provedení ochranných opatření pro zabezpečení stávajících inženýrských sítí.</p> <p>3) Dočasná dopravní opatření Náklady na vyhotovení návrhu dočasného dopravního značení a zvláštního užívání komunikace, vč. projednání, odsouhlasení s dotčenými orgány a organizacemi a zajištění správních rozhodnutí, dodání dopravních značek a světelné signalizace, jejich umístění a přemísťování a jejich údržba v průběhu výstavby včetně následného odstranění, poplatky za správní řízení, splnění podmínek správních rozhodnutí a orgánu DOSS.</p> <p>4) Užívání veřejných ploch a prostranství Do této položky patří náklady a poplatky spojené s užíváním veřejných ploch a prostranství, pokud jsou stavebními pracemi nebo souvisejícími činnostmi dotčeny, a to včetně užívání ploch v souvislosti s uložením stavebního materiálu nebo stavebního odpadu.</p> <p>"</p>					
D		VRN3	Zařízení staveniště					
5	K	5	Zařízení staveniště	soubor	1,000			

PČ	Typ	Kód	Popis	MJ	Množství	J.cena [CZK]	Cena celkem [CZK]	Cenová soustava
			<p><i>Poznámka k položce:</i> <i>"Základní rozdělení průvodních činností a nákladů zařízení staveniště. V rámci nákladů na zařízení staveniště ocení zhotovitel veškeré náklady spojené s vybudováním, provozem a odstraněním zařízení staveniště, a to ve fázích :</i></p> <p>1) Vybudování zařízení staveniště <i>Do této položky patří náklady s případným vypracováním projektové dokumentace zařízení staveniště, zřízením přípojek energií k objektům zařízení staveniště, vybudování případných měřicích odběrných míst a zřízením, případná příprava území pro objekty zařízení staveniště a vlastní vybudování objektů zařízení staveniště</i></p> <p>2) Provoz zařízení staveniště <i>Do této položky patří náklady na vybavení objektů zařízení staveniště , náklady na energie spotřebované dodavatelem v rámci provozu zařízení staveniště, náklady na potřebný úklid v prostorách zařízení staveniště, náklady na nutnou údržbu a opravy na objektech zařízení staveniště a na přípojkách energií.</i></p> <p>3) Odstranění zařízení staveniště <i>Do této položky patří odstranění objektů zařízení staveniště včetně přípojek energií a jejich odvoz. Položka zahrnuje i náklady na úpravu povrchů po odstranění zařízení staveniště a úklid ploch, na kterých bylo zařízení staveniště provozováno.</i></p>					
	D	VRN4	Inženýrská činnost					
6	K	6	Kompletace dokladové části stavby k předání a převzetí stavby a kolaudaci stavby	soubor	1,000			
	P		<p><i>Poznámka k položce:</i> <i>Kompletace dokladů (shromáždění dokladů) o vlastnostech materiálů, o provedených zkouškách a měření, o výchozích kontrolách provozuschopnosti, o zaškolení obsluhy, revizní zprávy s výsledkem bez závad, doklady o oprávnění k provádění prací, doklady o likvidaci odpadů, apod. - 2x tištěné a 1x na CD nosiči v elektronické podobě</i></p>					
	D	VRN5	Finanční náklady					
7	K	7	Finanční náklady	soubor	1,000			
	P		<p><i>Poznámka k položce:</i> <i>Základní rozdělení průvodních činností a nákladů finanční náklady. Do této položky patří náklady spojené s povinným pojištěním dodavatele nebo stavebního díla či jeho části dle požadavku objednatele, je-li toto pojištění požadováno v zadavacích či jiných podmínkách a dokumentech, jež jsou součástí zadavací dokumentace. Dále sem patří náklady na požadovanou bankovní záruku za splnění závazku provést dílo-stavbu, je-li tato bankovní záruka požadována v zadavacích či jiných podmínkách a dokumentech, jež jsou součástí zadavací dokumentace.</i></p>					

