

PLNÁ MOC

Níže podepsané město Vimperk, sídlo Vimperk, Steinbrenerova čp. 6, IČ: 002 50 805, bankovní spojení: KB, a.s., pobočka Vimperk, č. účtu 722-281/0100

tímto zmocňuje

Městskou správu domů, s.r.o., sídlo Vimperk, náměstí Svobody čp. 8, IČ: 251 73 570 k tomu, aby Městská správa domů, s.r.o., zastupovala město Vimperk v následujících právních úkonech:

- výkon veškerých právních úkonů: při správě nemovitostí ve vlastnictví města Vimperk, zejména se jedná o právní úkony související s převzetím, předáním, nájmem nemovitostí a nebytových prostor, včetně uzavírání smluv o fyzickém předání a převzetí nemovitostí, nebytových prostor a uzavírání nájemních smluv k nemovitostem a nebytovým prostorům, jakož i výkon s tím bezprostředně souvisejících právních úkonů
- při zajišťování dodávky služeb souvisejících s nemovitostmi a nebytovými prostory včetně uzavírání smluv s dodavateli
- při zajišťování odborné péče při běžné údržbě, odstraňování následků havárií, zajišťování oprav a investičních akcí včetně uzavírání příslušných smluv s dodavateli
- při vedení agendy nájmu a služeb s nimi souvisejících, vedení agendy smluvních vztahů
- při vedení předepsané evidence včetně účetnictví o nákladech, výnosech a zúčtovacích vztazích v členění podle jednotlivých objektů, které se ke spravovaným nemovitostem vztahují a při inventarizaci majetku
- při zajišťování spravovaných nemovitostí před rozkrádáním, poškozením, zničením nebo zneužíváním.

Městská správa domů, s.r.o., je oprávněna shora uvedené smlouvy za město Vimperk i podepisovat.

Městská správa domů, s.r.o., se zmocňuje disponovat s účtem města Vimperk, vedeným u KB, a.s., - pobočka Vimperk, č. účtu: 9021-722-281/0100, a to v rozsahu podle mandátní smlouvy ze dne 26.2.1998 doplněné dne 29.12.1998.

Tato plná moc se nevztahuje na soudní řízení související se shora vyjmenovanými právními úkony. Plná moc je udělena v souladu a na základě mandátní smlouvy ze dne 26.2.1998 doplněné dne 29.12.1998.

Ve Vimperku dne 11. 12. 1998


Ing. Jaroslava Měšťanová
starostka města Vimperk

Kontakty na Vlastníka

Město Vimperk

Ing. Martin Kalous

vedoucí odboru hospodářského a bytového

Město Vimperk

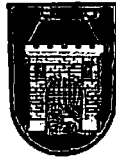
Steinbrenerova 6, 385 17 Vimperk

Tel: 388 402 257

GSM: 724 176 542

E-mail: martin.kalous@mesto.vimperk.cz

www.vimperk.cz



Městská správa domů s. r. o.

Bc. Daniel Kaifer

jednatel společnosti

Městská správa domů s. r. o.

Náměstí Svobody čp. 8, 385 01 Vimperk

GSM: 739 455 849 - přednostně

Tel: 388 411 990

E-mail: kaifermesd@seznam.cz

František Hadrava

technik

Městská správa domů s. r. o.

Náměstí Svobody čp. 8, 385 01 Vimperk

GSM: 736672135 - přednostně

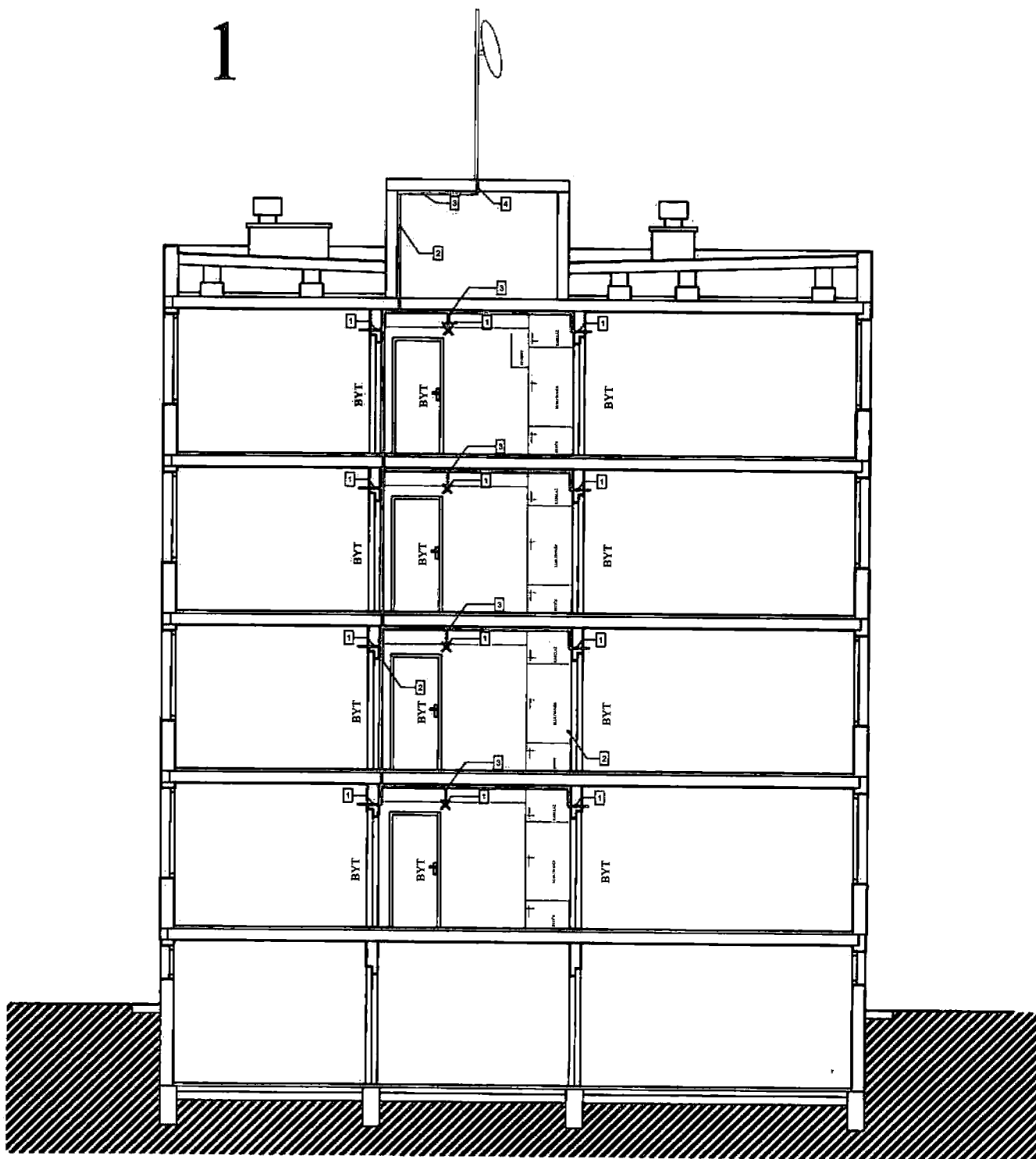
Tel: 388 411 990

E-mail: hadravamesd@seznam.cz

Seznam domů
k. ú. Vimperk

Poř. č.	Bytový dům	č. parcelní	Typ projektu Technická specifikace
1.	Mírová čp. 407 – Vimperk II	parc. č. 1844/4	Typ projektu č. 1
2.	Mírová čp. 408 – Vimperk II	parc. č. 1844/8	Typ projektu č. 1
3.	Mírová čp. 410 – Vimperk II	parc. č. 1844/6	Typ projektu č. 1
4.	Mírová čp. 424 – Vimperk II	parc. č. 1841/3	Typ projektu č. 1
5.	Mírová čp. 425 – Vimperk II	parc. č. 1841/4	Typ projektu č. 1
6.	Mírová čp. 426 – Vimperk II	parc. č. 1841/5	Typ projektu č. 1
7.	Mírová čp. 427 – Vimperk II	parc. č. 1835/2	Typ projektu č. 1
8.	Mírová čp. 428 – Vimperk II	parc. č. 1835/3	Typ projektu č. 1
9.	Mírová čp. 429 – Vimperk II	parc. č. 1835/4	Typ projektu č. 1
10.	Mírová čp. 458 – Vimperk II	parc. č. 2659	Typ projektu č. 1
11.	SNP čp. 461 – Vimperk II	parc. č. 2669	Typ projektu č. 1
12.	SNP čp. 462 – Vimperk II	parc. č. 2668	Typ projektu č. 1
13.	Mírová čp. 430 – Vimperk II	parc. č. 1842/41	Typ projektu č. 2
14.	Mírová čp. 431 – Vimperk II	parc. č. 1842/42	Typ projektu č. 2
15.	Mírová čp. 432 – Vimperk II	parc. č. 1842/45	Typ projektu č. 2
16.	Mírová čp. 434 – Vimperk II	parc. č. 1839/2	Typ projektu č. 2
17.	Mírová čp. 435 – Vimperk II	parc. č. 1842/49	Typ projektu č. 2
18.	K Rokli čp. 494 – Vimperk II	parc. č. 2697	Typ projektu č. 3
19.	K Rokli čp. 495 – Vimperk II	parc. č. 2696	Typ projektu č. 3
20.	K Rokli čp. 496 – Vimperk II	parc. č. 2695	Typ projektu č. 3
21.	Luční čp. 498 – Vimperk II	parc. č. 2692	Typ projektu č. 3
22.	Luční čp. 499 – Vimperk II	parc. č. 2691	Typ projektu č. 3
23.	Luční čp. 500 – Vimperk II	parc. č. 2690	Typ projektu č. 3
24.	Čelakovského čp. 400 – Vimperk II	parc. č. 760/33	Typ projektu č. 4
25.	Čelakovského čp. 402 – Vimperk II	parc. č. 760/32	Typ projektu č. 4
26.	Čelakovského čp. 403 – Vimperk II	parc. č. 760/31	Typ projektu č. 4
27.	Čelakovského čp. 404 – Vimperk II	parc. č. 760/30	Typ projektu č. 4
28.	K. Weise čp. 394 – Vimperk II	parc. č. 829/7	Typ projektu č. 5
29.	K. Weise čp. 395 – Vimperk II	parc. č. 829/8	Typ projektu č. 5
30.	K. Weise čp. 396 – Vimperk II	parc. č. 829/10	Typ projektu č. 5
31.	K. Weise čp. 397 – Vimperk II	parc. č. 829/11	Typ projektu č. 5
32.	K. Weise čp. 398 – Vimperk II	parc. č. 829/12	Typ projektu č. 5

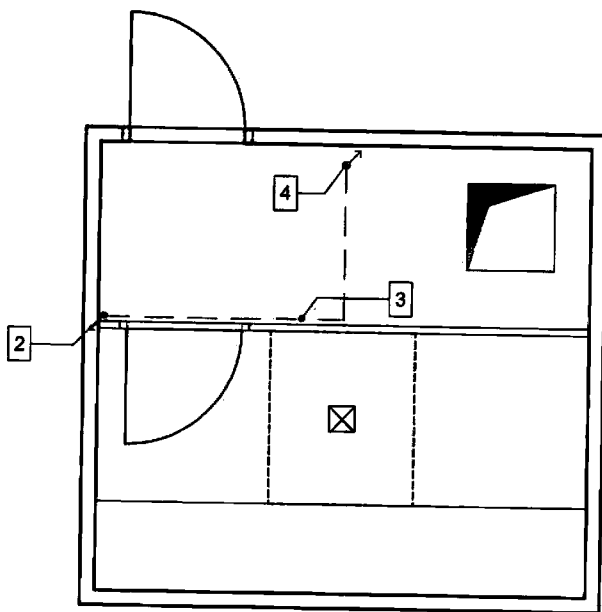
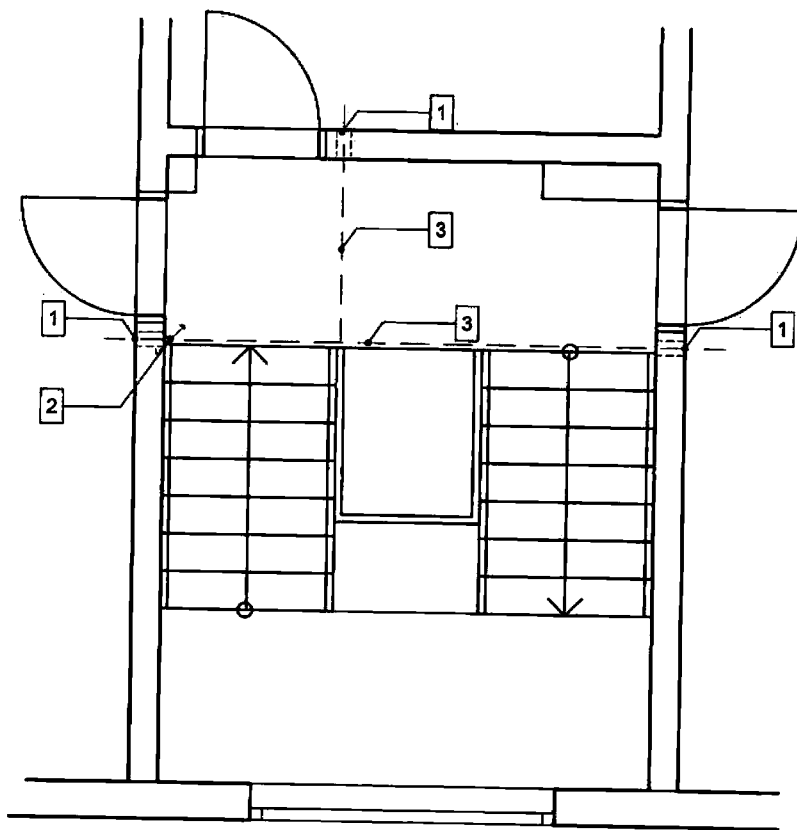
1



LEGENDA

- 1 - PROSTUP PRO DATOVÝ KABEL UTĚSNĚNÝ NEHOŘLAVOU MONTÁŽNÍ PĚNOU TŘÍDY REAKCE NA OHĚN B-s1
- 2 - SVISLÉ VEDENÍ DATOVÉHO KABELU PROSTUPUJÍCÍ KONSTRUKCEMI PODLAŽÍ - LIŠTA 60x30 mm; BEZHALOGENOVÁ
- 3 - VODOROVNÉ VEDENÍ DATOVÉHO KABELU V BEZHALOGENOVÉ LIŠTĚ 20x20 mm VEDENÉ POD STROPEM
- 4 - SVISLÉ VEDENÍ - PROSTUP SKRZ STROP STROJOVNY VÝTAHU KE STOŽÁRU PŘIJÍMAČE
- 5 - VODOROVNÉ VEDENÍ DATOVÉHO KABELU V BEZHALOGENOVÉ LIŠTĚ 20x20 mm VEDENÉ POD STROPEM POSLEDNÍHO UŽITNÉHO NADZEMNÍHO PODLAŽÍ

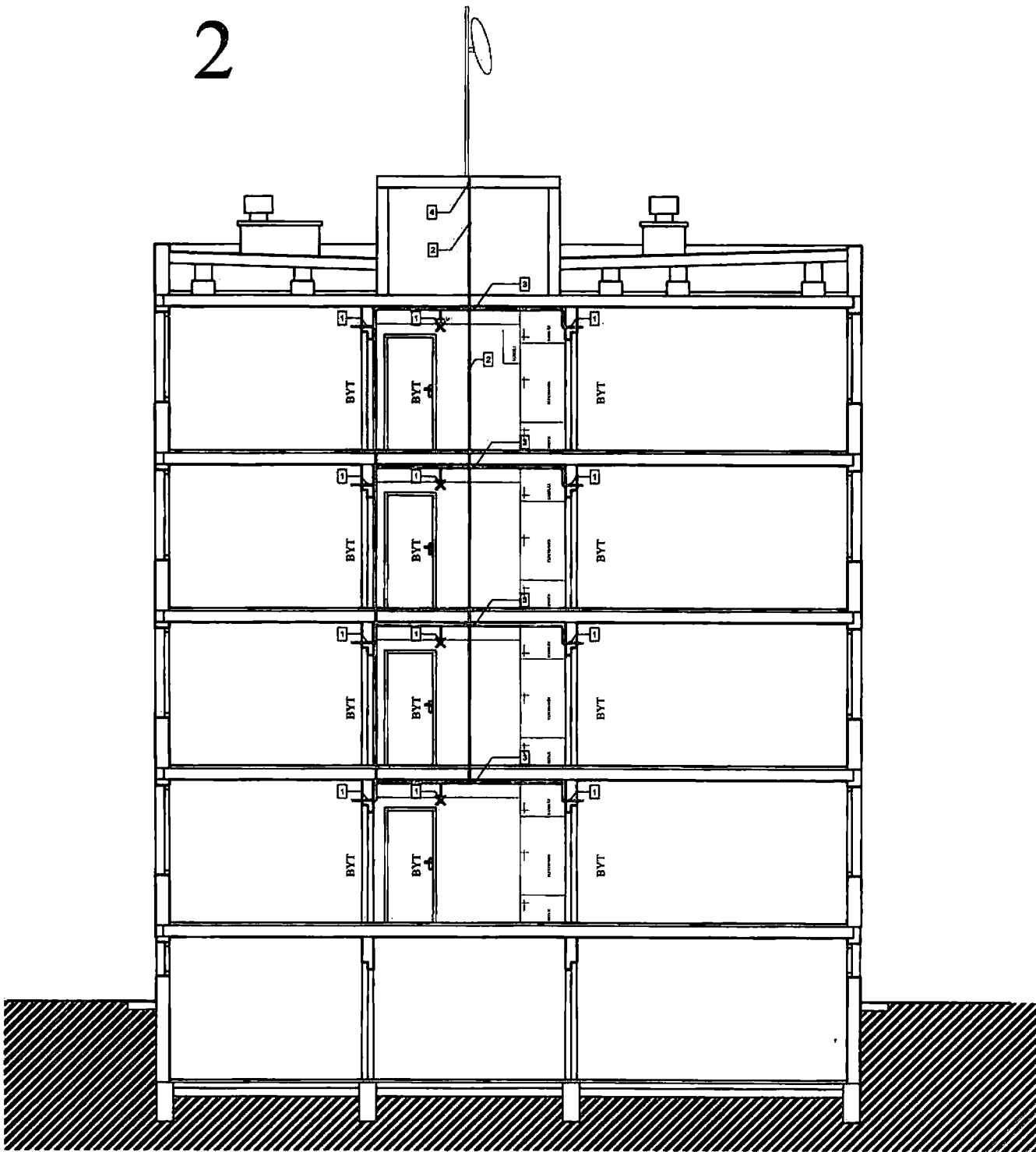
TYP 1



LEGENDA

- 1 - PROSTUP PRO DATOVÝ KABEL UTĚSNĚNÝ NEHOŘLAVOU MONTÁŽNÍ PĚNOU
TRÍDY REAKCE NA OHEŇ B-s1
- 2 - SVISLÉ VEDENÍ DATOVÉHO KABELU PROSTUPUJÍCÍ KONSTRUKCEMI PODLAŽÍ
- LIŠTA 60x30 mm; BEZHALOGENOVÁ
- 3 - VODOROVNÉ VEDENÍ DATOVÉHO KABELU V BEZHALOGENOVÉ LIŠTĚ 20x20
mm VEDENÉ POD STROPEM
- 4 - SVISLÉ VEDENÍ - PROSTUP SKRZ STROP STROJOVNY VÝTAHU KE STOŽÁRU
PŘIJÍMAČE
- 5 - VODOROVNÉ VEDENÍ DATOVÉHO KABELU V BEZHALOGENOVÉ LIŠTĚ 20x20
mm VEDENÉ POD STROPEM POSLEDNÍHO UŽITNÉHO NADZEMNÍHO PODLAŽÍ

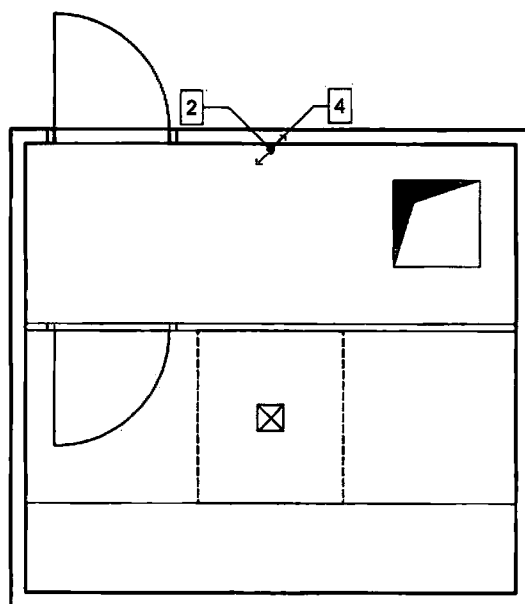
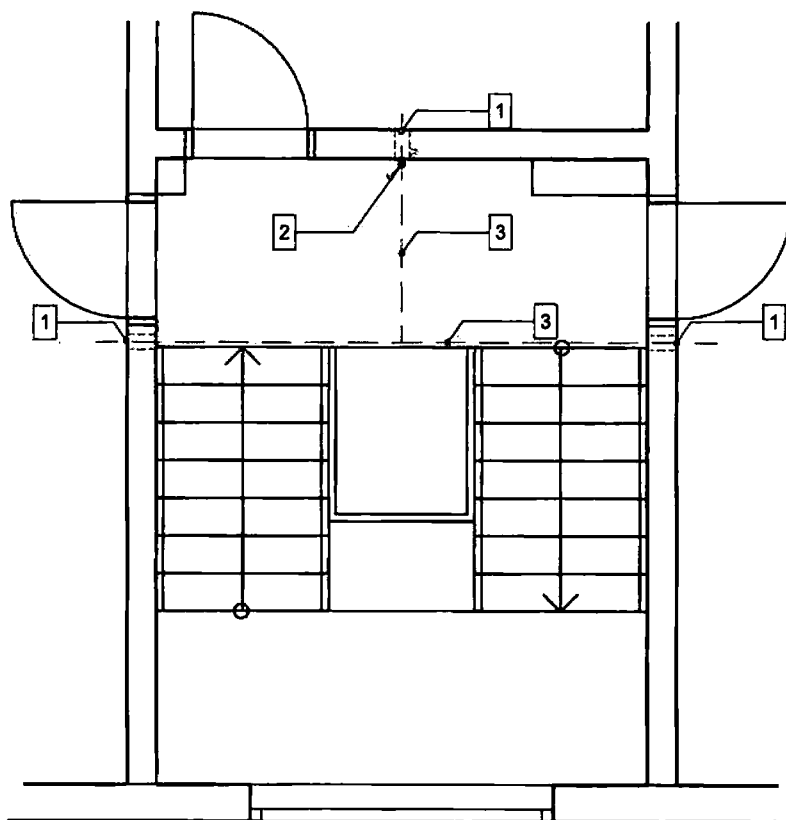
2



LEGENDA

- 1 - PROSTUP PRO DATOVÝ KABEL UTĚSNĚNÝ NEHOŘLAVOU MONTÁŽNÍ PĚNOU TŘÍDY REAKCE NA OHĚŇ B-s1
- 2 - SVISLÉ VEDENÍ DATOVÉHO KABELU PROSTUPUJÍCÍ KONSTRUKCEMI PODLAŽÍ - LIŠTA 60x30 mm; BEZHALOGENOVÁ
- 3 - VODOROVNÉ VEDENÍ DATOVÉHO KABELU V BEZHALOGENOVÉ LIŠTĚ 20x20 mm VEDENÉ POD STROPEM
- 4 - SVISLÉ VEDENÍ - PROSTUP SKRZ STROP STROJOVNY VÝTAHU KE STOŽÁRU PŘIJÍMAČE
- 5 - VODOROVNÉ VEDENÍ DATOVÉHO KABELU V BEZHALOGENOVÉ LIŠTĚ 20x20 mm VEDENÉ POD STROPEM POSLEDNÍHO UŽITNÉHO NADZEMNÍHO PODLAŽÍ

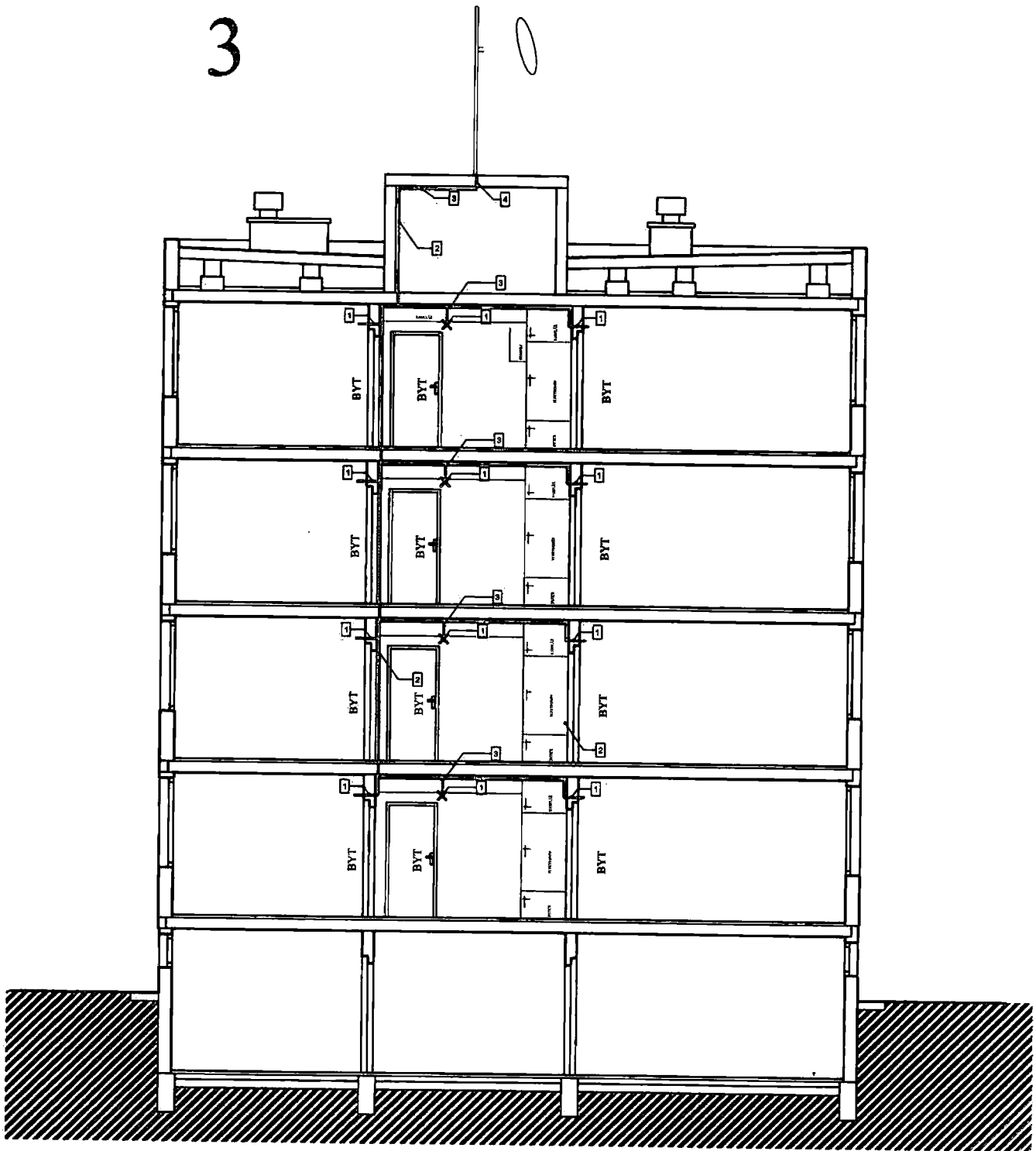
TYP 2



LEGENDA

- 1 - PROSTUP PRO DATOVÝ KABEL UTĚSNĚNÝ NEHOŘLAVOU MONTÁŽNÍ PĚNOU TŘÍDY REAKCE NA OHEŇ B-s1
- 2 - SVISLÉ VEDENÍ DATOVÉHO KABELU PROSTUPUJÍCÍ KONSTRUKCEMI PODLAŽÍ - LIŠTA 60x30 mm; BEZHALOGENOVÁ
- 3 - VODOROVNÉ VEDENÍ DATOVÉHO KABELU V BEZHALOGENOVÉ LIŠTĚ 20x20 mm VEDENÉ POD STROPEM
- 4 - SVISLÉ VEDENÍ - PROSTUP SKRZ STROP STROJOVNÝ VÝTAHU KE STOŽÁRU PŘIJÍMAČE
- 5 - VODOROVNÉ VEDENÍ DATOVÉHO KABELU V BEZHALOGENOVÉ LIŠTĚ 20x20 mm VEDENÉ POD STROPEM POSLEDNÍHO UŽITNÉHO NADZEMNÍHO PODLAŽÍ

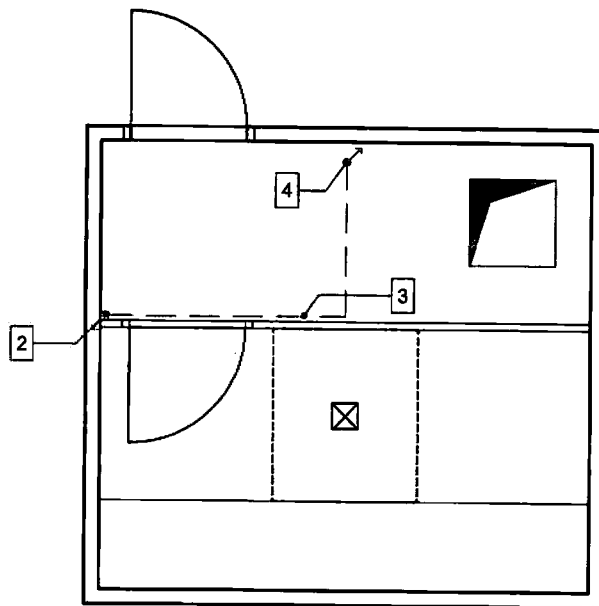
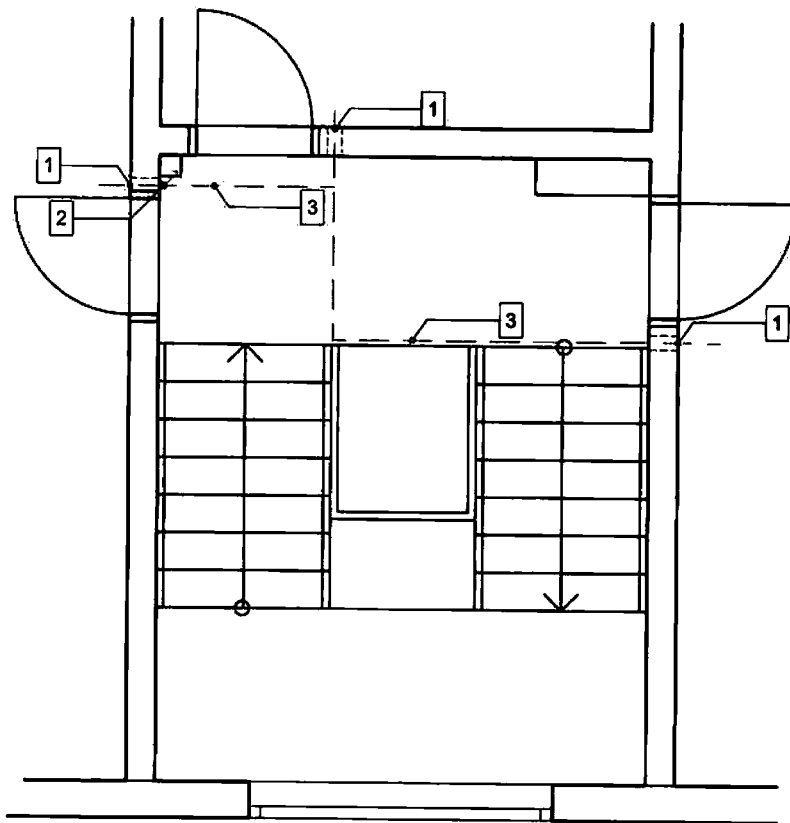
3



LEGENDA

- 1 - PROSTUP PRO DATOVÝ KABEL UTĚSNĚNÝ NEHOŘLAVOU MONTÁŽNÍ PĚNOU TŘÍDY REAKCE NA OHEŇ B-s1
- 2 - SVISLÉ VEDENÍ DATOVÉHO KABELU PROSTUPUJÍCÍ KONSTRUKCEMI PODLAŽÍ - LIŠTA 60x30 mm; BEZHALOGENOVÁ
- 3 - VODOROVNÉ VEDENÍ DATOVÉHO KABELU V BEZHALOGENOVÉ LIŠTĚ 20x20 mm VEDENÉ POD STROPEM
- 4 - SVISLÉ VEDENÍ - PROSTUP SKRZ STROP STROJOVNY VÝTAHU KE STOŽÁRU PŘIJÍMAČE
- 5 - VODOROVNÉ VEDENÍ DATOVÉHO KABELU V BEZHALOGENOVÉ LIŠTĚ 20x20 mm VEDENÉ POD STROPEM POSLEDNÍHO UŽITNÉHO NADZEMNÍHO PODLAŽÍ

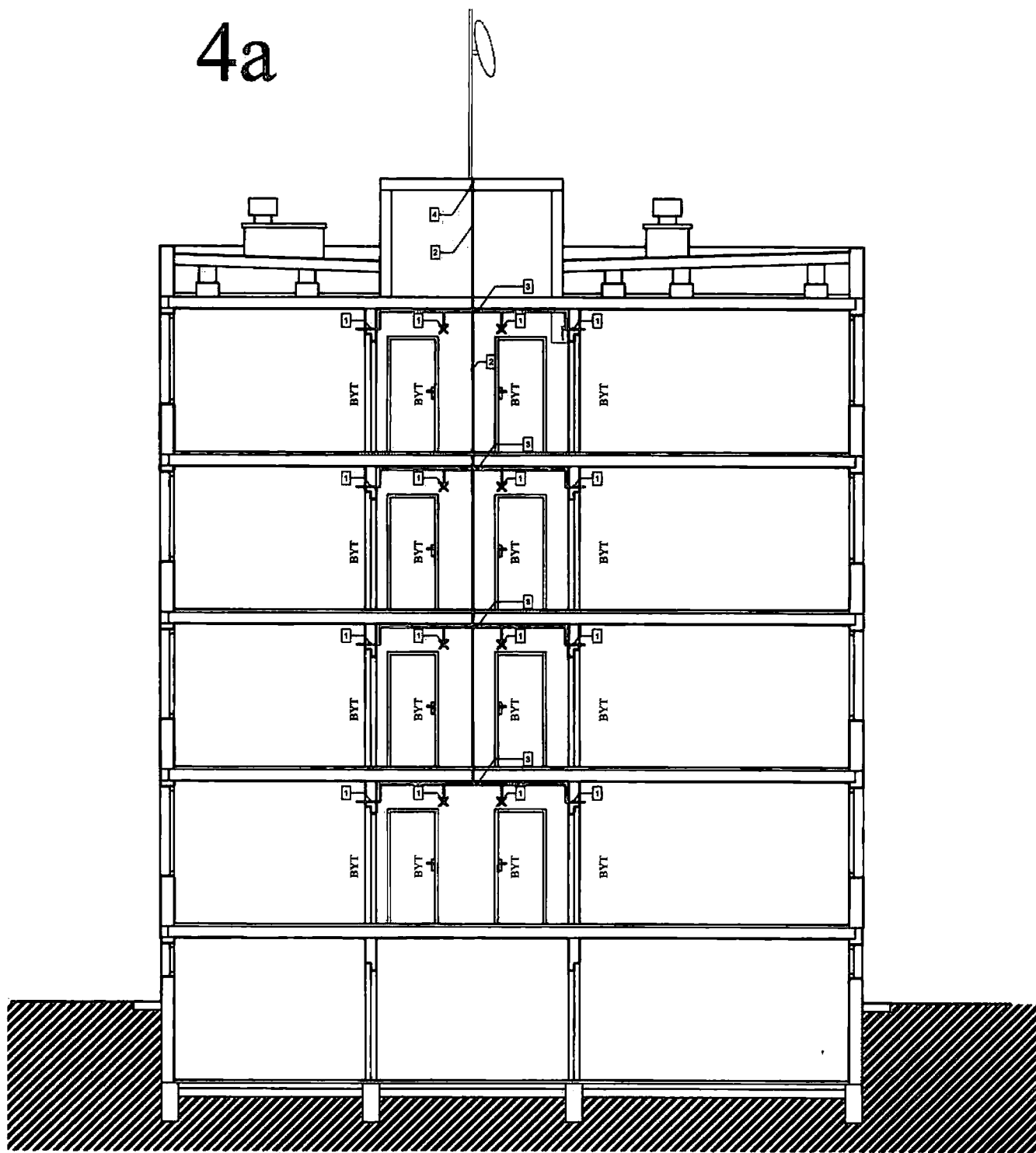
TYP 3



LEGENDA

- 1 - PROSTUP PRO DATOVÝ KABEL UTĚSNĚNÝ NEHOŘLAVOU MONTÁŽNÍ PĚNOU TŘÍDY REAKCE NA OHEŇ B-s1
- 2 - SVISLÉ VEDENÍ DATOVÉHO KABELU PROSTUPUJÍCÍ KONSTRUKCEMI PODLAŽÍ - LIŠTA 60x30 mm; BEZHALOGENOVÁ
- 3 - VODOROVNÉ VEDENÍ DATOVÉHO KABELU V BEZHALOGENOVÉ LIŠTĚ 20x20 mm VEDENÉ POD STROPEM
- 4 - SVISLÉ VEDENÍ - PROSTUP SKRZ STROP STROJOVNY VÝTAHU KE STOŽÁRU PŘIJÍMAČE
- 5 - VODOROVNÉ VEDENÍ DATOVÉHO KABELU V BEZHALOGENOVÉ LIŠTĚ 20x20 mm VEDENÉ POD STROPEM POSLEDNÍHO UŽITNÉHO NADZEMNÍHO PODLAŽÍ

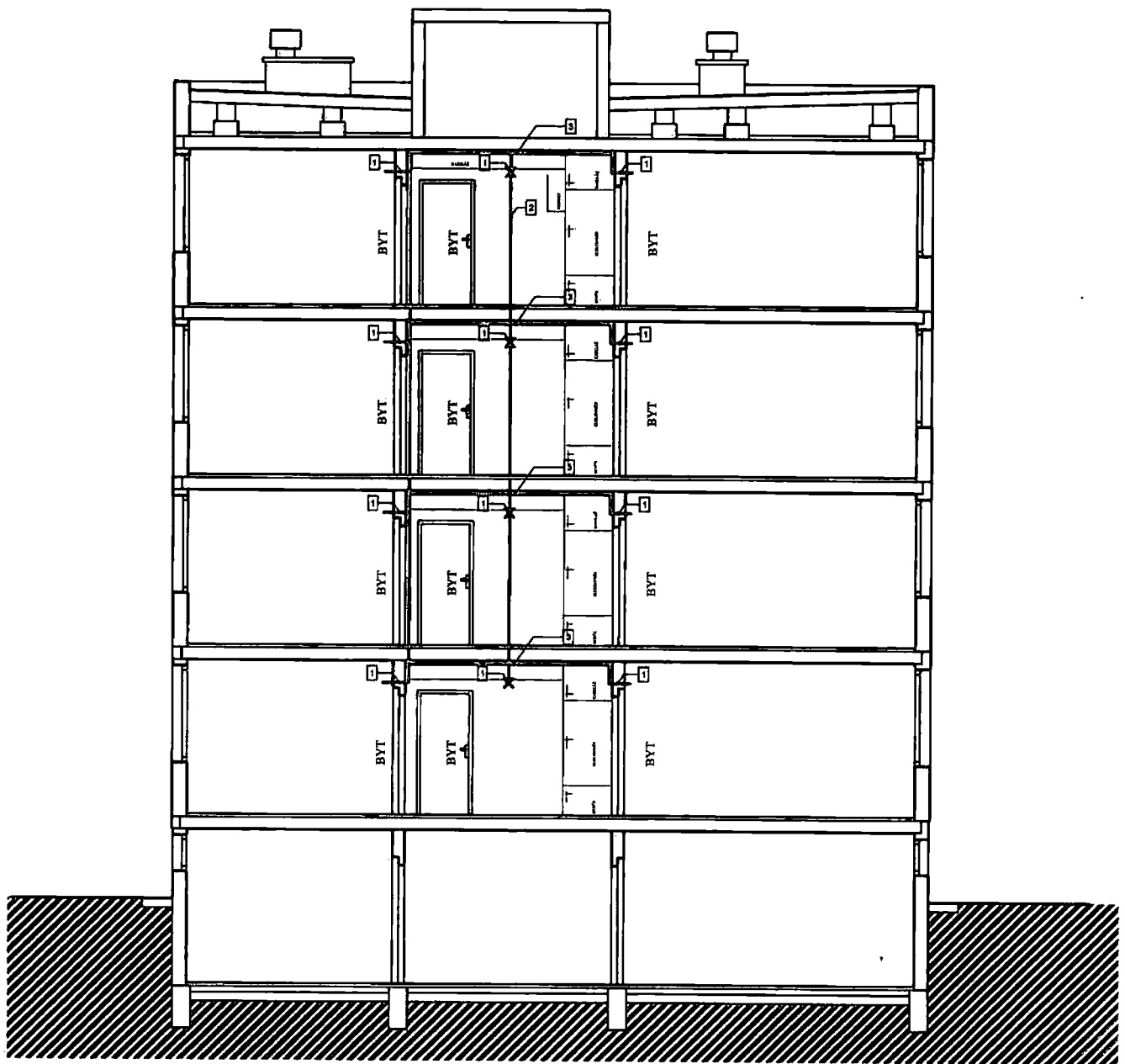
4a



LEGENDA

- 1 - PROSTUP PRO DATOVÝ KABEL UTĚSNĚNÝ NEHOŘLAVOU MONTÁŽNÍ PĚNOU TŘÍDY REAKCE NA OHEŇ B-s1
- 2 - SVISLÉ VEDENÍ DATOVÉHO KABELU PROSTUPUJÍCÍ KONSTRUKCEMI PODLAŽÍ - LIŠTA 60x30 mm; BEZHALOGENOVÁ
- 3 - VODOROVNÉ VEDENÍ DATOVÉHO KABELU V BEZHALOGENOVÉ LIŠTĚ 20x20 mm VEDENÉ POD STROPEM
- 4 - SVISLÉ VEDENÍ - PROSTUP SKRZ STROP STROJOVNÝ VÝTAHU KE STOŽÁRU PŘIJÍMAČE
- 5 - VODOROVNÉ VEDENÍ DATOVÉHO KABELU V BEZHALOGENOVÉ LIŠTĚ 20x20 mm VEDENÉ POD STROPEM POSLEDNÍHO UŽITNÉHO NADZEMNÍHO PODLAŽÍ

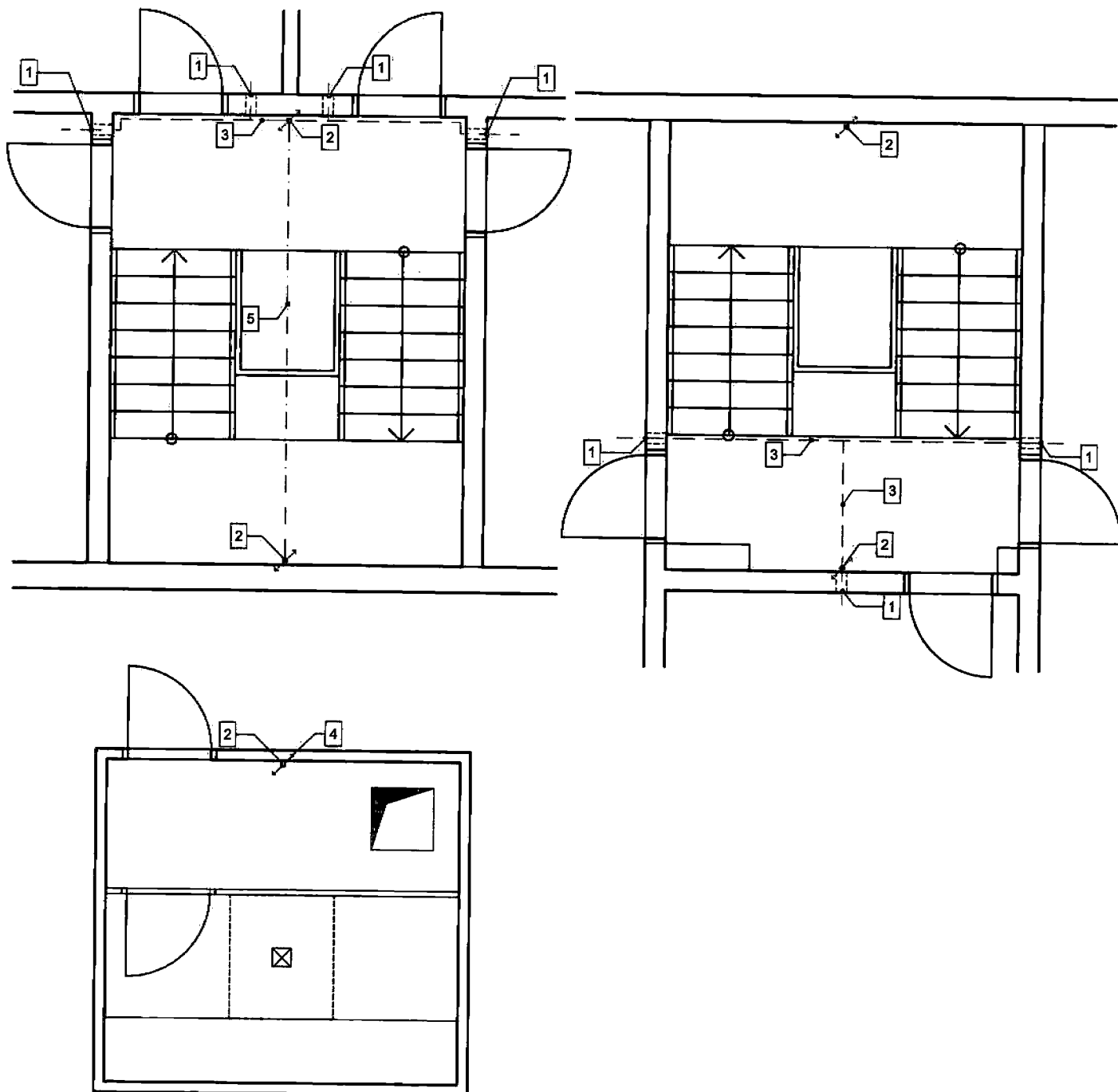
4b



LEGENDA

- 1 - PROSTUP PRO DATOVÝ KABEL UTĚSNĚNÝ NEHOŘLAVOU MONTÁŽNÍ PĚNOU TŘÍDY REAKCE NA OHEŇ B-s1
- 2 - SVISLÉ VEDENÍ DATOVÉHO KABELU PROSTUPUJÍCÍ KONSTRUKCEMI PODLAŽÍ - LIŠTA 60x30 mm; BEZHALOGENOVÁ
- 3 - VODOROVNÉ VEDENÍ DATOVÉHO KABELU V BEZHALOGENOVÉ LIŠTĚ 20x20 mm VEDENÉ POD STROPEM
- 4 - SVISLÉ VEDENÍ - PROSTUP SKRZ STROP STROJOVNY VÝTAHU KE STOŽÁRU PŘIJÍMAČE
- 5 - VODOROVNÉ VEDENÍ DATOVÉHO KABELU V BEZHALOGENOVÉ LIŠTĚ 20x20 mm VEDENÉ POD STROPEM POSLEDNÍHO UŽITNÉHO NADZEMNÍHO PODLAŽÍ

TYP 4

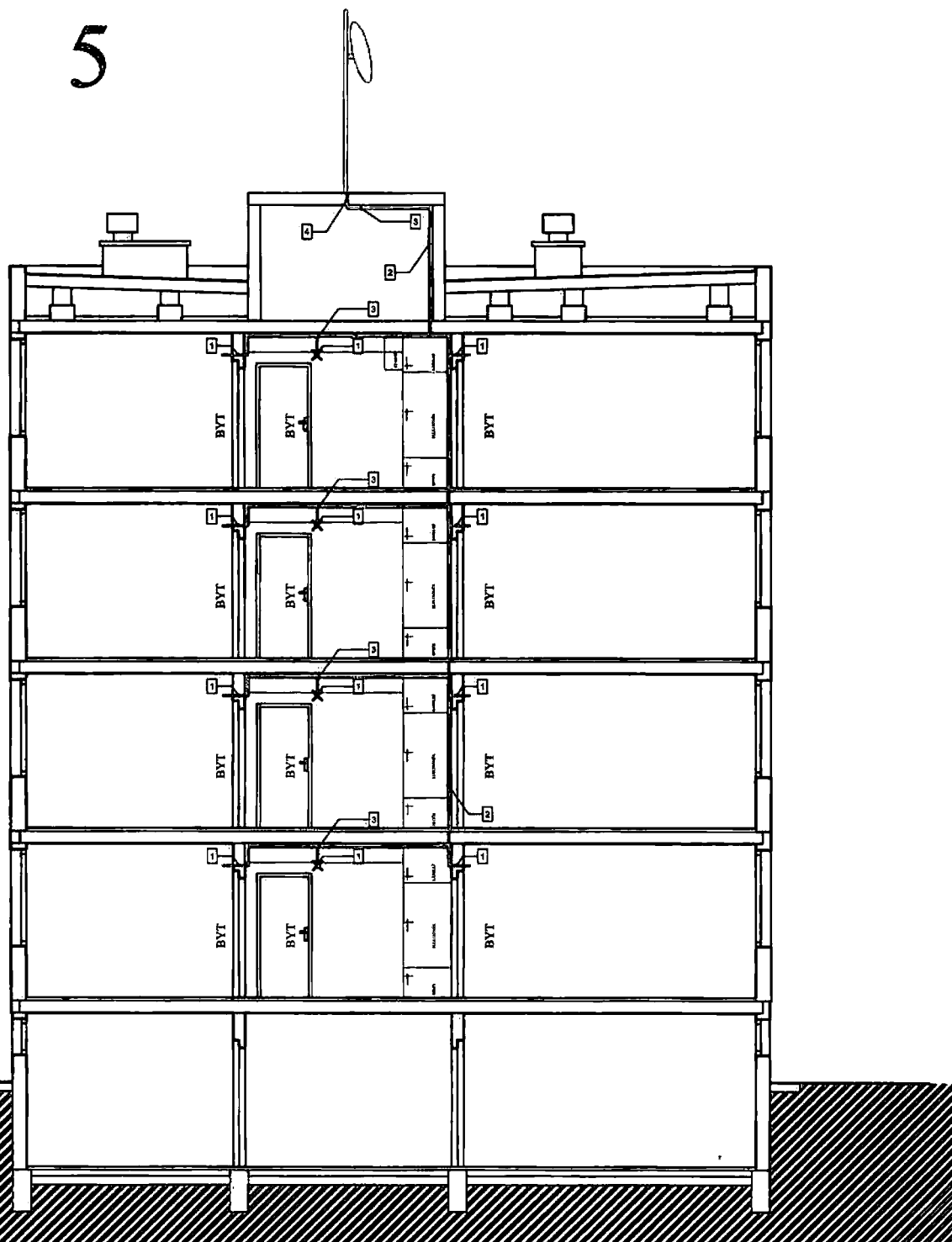


LEGENDA

- 1 - PROSTUP PRO DATOVÝ KABEL UTĚSNĚNÝ NEHOŘLAVOU MONTÁŽNÍ PĚNOU TRÍDY REAKCE NA OHEŇ B-s1
- 2 - SVISLÉ VEDENÍ DATOVÉHO KABELU PROSTUPUJÍCÍ KONSTRUKCEMI PODLAŽÍ - LIŠTA 60x30 mm; BEZHALOGENOVÁ
- 3 - VODOROVNÉ VEDENÍ DATOVÉHO KABELU V BEZHALOGENOVÉ LIŠTĚ 20x20 mm VEDENÉ POD STROPEM
- 4 - SVISLÉ VEDENÍ - PROSTUP SKRZ STROP STROJOVNY VÝTAHU KE STOŽÁRU PŘIJÍMAČE
- 5 - VODOROVNÉ VEDENÍ DATOVÉHO KABELU V BEZHALOGENOVÉ LIŠTĚ 20x20 mm VEDENÉ POD STROPEM POSLEDNÍHO UŽITNÉHO NADZEMNÍHO PODLAŽÍ

TYP

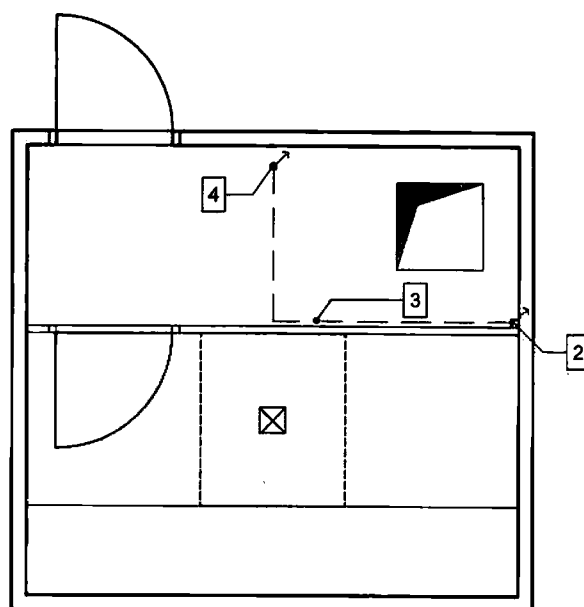
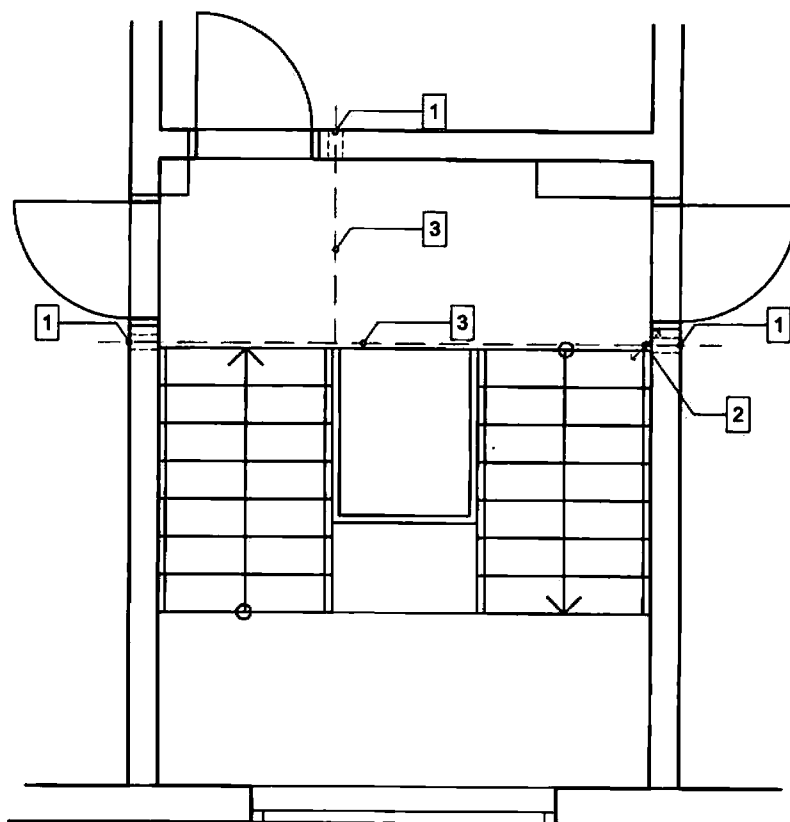
5



LEGENDA

- 1 - PROSTUP PRO DATOVÝ KABEL UTĚSNĚNÝ NEHOŘLAVOU MONTÁŽNÍ PĚNOU TŘÍDY REAKCE NA OHĚŇ B-s1
- 2 - SVISLÉ VEDENÍ DATOVÉHO KABELU PROSTUPUJÍCÍ KONSTRUKCEMI PODLAŽÍ - LIŠTA 60x30 mm; BEZHALOGENOVÁ
- 3 - VODOROVNÉ VEDENÍ DATOVÉHO KABELU V BEZHALOGENOVÉ LIŠTĚ 20x20 mm VEDENÉ POD STROPEM
- 4 - SVISLÉ VEDENÍ - PROSTUP SKRZ STROP STROJOVNY VÝTAHU KE STOŽÁRU PŘIJÍMAČE
- 5 - VODOROVNÉ VEDENÍ DATOVÉHO KABELU V BEZHALOGENOVÉ LIŠTĚ 20x20 mm VEDENÉ POD STROPEM POSLEDNÍHO UŽITNÉHO NADZEMNÍHO PODLAŽÍ

TYP 5



LEGENDA

- 1 - PROSTUP PRO DATOVÝ KABEL UTĚSNĚNÝ NEHOŘLAVOU MONTÁŽNÍ PĚNOU TŘÍDY REAKCE NA OHEŇ B-s1
- 2 - SVISLÉ VEDENÍ DATOVÉHO KABELU PROSTUPUJÍCÍ KONSTRUKCEMI PODLAŽÍ - LIŠTA 60x30 mm; BEZHALOGENOVÁ
- 3 - VODOROVNÉ VEDENÍ DATOVÉHO KABELU V BEZHALOGENOVÉ LIŠTĚ 20x20 mm VEDENÉ POD STROPEM
- 4 - SVISLÉ VEDENÍ - PROSTUP SKRZ STROP STROJOVNÝ VÝTAHU KE STOŽÁRU PŘIJÍMAČE
- 5 - VODOROVNÉ VEDENÍ DATOVÉHO KABELU V BEZHALOGENOVÉ LIŠTĚ 20x20 mm VEDENÉ POD STROPEM POSLEDNÍHO UŽITNÉHO NADZEMNÍHO PODLAŽÍ

Příloha č. 4 - Technická specifikace

Ve Vimperku se nachází 5 různých typů panelových domů.

Typ č. 1 – levý roh schodiště, lišta pod stropem.

Typ č. 2 – mezi vstupní dveřmi bytů na čelní straně proti výtahu, lišta pod stropem.

Typ č. 3 - levý roh schodiště vedle svodu, lišta pod stropem.

Typ č. 4 – dva rozvody v čele čelní straně proti výtahu a za výtahem, lišta pod stropem.

Typ č. 5 - v pravém rohu schodiště vedle dveří byt, lišta pod stropem.

V panelových domech budou taženy bezhalogenové lišty, které splňují třídu reakce na oheň podkladového materiálu A1-F a odpovídají normám ČSN EN 50085-1. Tyto lišty je možno montovat do prostorů s nebezpečím výbuchu hořlavých plynů a par zóny 2 a s nebezpečím výbuchu hořlavých prachů zóny 22. Na svislé vedení datového kabelu prostupující konstrukcí podlaží bude použita bezhalogenová lišta 60x30 mm. Na vodorovné tažení datového kabelu bude použita bezhalogenová lišta 20x20 mm, která bude vedena pod stropem. V těchto lištách bude tažen bezhalogenový kabel CAT 5e, který je určen pro strukturované systémy kabeláže a splňuje požadavky podle EIA/TIA-568 a TSB36, jakož i ISO/IEC 11801, resp. EN 50173 (třída D).

Prostup datového kabelu z chodby do bytů je utěsněný nehořlavou montážní pěnou třídy reakce na oheň B-s1, D0 dle normy EN 13501-1. Tato pěna má prokazatelnou odolnost proti ohni s dalšími doplňkovými charakteristikami a používá se jako protipožární izolace v příčkách a instalačních jádrech bytových domů. Doba odolnosti proti vzplanutí F90 v dutinách mezi masivními minerálními stavebními hmotami. Při hoření nevytváří plamenně hořící kapky.

Vedení kabelů v lištách je zaznamenáno v příložených pdf nákresech – příloha č. 3

Příloha č. 5

----- Město Vimperk, -----
Steinbrenerova 6, Vimperk 385 01 , ič 250 805

ZÁSADY

**k provádění instalace zařízení pro elektronický přenos dat
a připojení k internetu na nemovitostech v majetku města Vimperk**

I. Obecná ustanovení

1. Instalovaná zařízení:

Distribuční bod - zařízení sloužící k šíření signálu na další nemovitosti -soubor aktivních a pasivních prvků instalované technologie sloužící k připojení jiných distribučních nebo přípojných bodů a koncových uživatelů pomocí bezdrátových technologií, metalických anebo optických kabelů pro elektronický přenos dat a připojení k internetu na nemovitostech v majetku města Vimperk. Distribučním bodem není spojení „bod-bod“ na krátkou vzdálenost.

Přípojný bod - zařízení slouží pro příjem a vysílání signálu pro uživatele bydlící v domě a jeho zpoplatnění soubor aktivních a pasivních prvků technologie sloužící k připojení koncových uživatelů (odběratelů konektivity) pomocí metalických nebo optických kabelů v rámci jednoho objektu pro elektronický přenos dat a připojení k internetu na nemovitostech v majetku města Vimperk. Přípojným bodem je i spojení „bod-bod“ na krátkou vzdálenost.

Přípojná anténa bytová – anténa konečného odběratele internetového připojení - nájemci bytu ve vlastnictví města Vimperk na okenních konstrukcích a fasádě domů - zařízení slouží pro příjem a vysílání signálu pro koncové uživatele bytu ve vlastnictví města Vimperk pro přenos dat a připojení k internetu na nemovitostech v majetku města Vimperk. Výběr poskytovatele nájemcem je záležitostí nájemce a je pouze na jeho uvážení.

2. Žádost o povolení instalace podává provozovatel na předtištěném formuláři, který je k dispozici na webových stránkách města (občan – MÚ – formuláře – majetkový odbor) nebo na majetkovém odboru. O nájmu části nemovitosti za účelem instalace distribučního bodu, rozhoduje rada města. Smlouva nenahrazuje potřebné náležitosti dle platných obecně závazných právních předpisů.

II. Povinné zásady pro provozovatele

1. Obecné zásady

- a) Provozovatel je povinen počínat si při instalaci zařízení tak, aby nedocházelo k poškození nemovitostí a ostatního majetku města Vimperk. Jakoukoli způsobenou škodu na nemovitosti je povinen provozovatel nahradit bez prodlení.
- b) Provozovatel musí zajistit dodržení bezpečnostních, hygienických a protipožárních předpisů a norem ze strany svých zaměstnanců.
- c) Náklady spojené se zřízením, provozem, údržbou a opravami datových sítí hradí vlastním nákladem provozovatel.
- d) Zařízení, která byla již instalována, je provozovatel povinen bezodkladně uvést do souladu s těmito zásadami.
- e) Provozovatel, který žádá o instalaci zařízení na stejné nemovitosti jako druhý a další v pořadí, bude dbát na to, aby nově instalovaná technologie nezasahovala do vyzařovacích úhlů dříve instalovaných antén, a bude se řídit podmínkami provozu bezdrátových technologií vydaných Českým telekomunikačním úřadem.
- f) Instalovaná zařízení provozovatel označí názvem firmy, nebo fyzické osoby jménem a příjmením, adresou, kontaktním telefonem.
- g) Veškerá instalace bude provedena dle schématického nákresu případně i technické zprávy, které jsou přílohou žádosti o povolení instalace.
- h) Instalovaná zařízení budou projekčně řešena tak, že jejich provoz bude mimo poruch bezúdržbový.
- i) Veškerá instalovaná zařízení, která potřebují napájení elektřinou, budou napojena na samostatné nebo podružné měřiče na náklad provozovatele tak, aby bylo možno provést časové vyúčtování jejich spotřeby. Provozovatel vlastním nákladem zajistí instalaci samostatného elektroměru, pokud to nebude možné podružného elektroměru. Je nepřijatelné, aby jakékoliv zařízení provozovatele bylo bez úhrad a měření napájeno z nevidovaných a neměřených rozvodů v daných objektech města. Provozovatel napojený na podružné měření je povinen hlásit stav a spotřebu elektrické energie správci objektu v pravidelných termínech odečtu. V případě napojení koncového uživatele jen na přípojný bod

je přípustné napájení zařízení z bytu koncového uživatele po datovém kabelu. V případě, že bude osazen podružný elektroměr napojený na společné prostory, bude jeho umístění odpovídat platným právním a bezpečnostním předpisům. Umístění bude před instalací konzultováno s technikem Městské správy domů s.r.o. Vyúčtování služeb bude provedeno za období od 1.1. do 31.12., nejpozději do 30.6. následujícího roku dle spotřeby poměrového elektroměru za každé odběrné místo v aktuálních cenách elektrické energie. Povinnost odečtu a jeho nahlášení vlastníkovi má provozovatel poskytující internetové připojení. Odečet bude proveden vždy k 31.12. kalendářního roku a k 30.4. kalendářního roku. Odečet bude písemně oznámen do 14-ti pracovních dnů od odečtu. V případě, že odečet nebude nahlášen v stanoveném termínu, použije vlastník jako dodavatel služeb odborný odhad na základě elektrických příkonů elektrických spotřebičů užitých provozovatelem poskytujícím internetové připojení. Vyúčtování bude hrazeno na základě přiloženého daňového dokladu. Peněžité závazek nájemce se považuje za splněný připsáním fakturované částky na účet pronajímatele. V případě prodlení s úhradou faktury zaplatí nájemce pronajímateli úrok z prodlení ve výši 0,05% z fakturované částky za každý i započatý den prodlení.

- j) Elektroinstalaci je provozovatel povinen provést v souladu s příslušnými technickými předpisy. Potřebné revizní zprávy provozovatel předá společností Městská správa domů s.r.o. Přílohou zprávy bude i stav instalovaného elektroměru.
- k) Případné výkopy a jiné zásahy do komunikací je třeba řešit se stavebním úřadem a odborem
» Dopravy MěÚ Vimperk.
- m) V návaznosti na ustanovení § 24 odst. 1 vyhlášky č. 501/2006 Sb., ve znění pozdějších předpisů o obecných požadavcích na využívání území, se vedení elektronických komunikací v zastavěném území obcí umísťují zpravidla pod zem (rozhoduje stavební úřad).
- n) Umístěním vnějšího vedení datové sítě nebude provozovatel bránit nebo omezovat opravné a udržovací práce na daných objektech. Pokud k tomu dojde, provozovatel bezodkladně umožní dané práce provést (bude řešeno nařízením stavebního úřadu). V případě instalace bez povolení stavebního úřadu či v rozporu s povolením bude záležitost řešena podle stavebního zákona č. 183/2006 o územním plánování a stavebním řádu, ve znění pozdějších předpisů, (dále jen „stavební zákon“, přestupkové řízení + řízení o odstranění stavby).
- o) Při ukončení činnosti dojde k demontáži zařízení provozovatele na jeho náklady a uvedení místa instalace technologie do původního stavu.

2. Vnější rozvody

- a) Vstupy kabelů do objektů budou vedeny nad hranicí vodorovné izolace, aby v žádném případě nebyla tato porušena. Průchody kabelů budou řádně zatmeleny.
- b) Při vstupu vedení datové sítě do objektu pod úroveň terénu bude při realizaci otvoru dodržen technologický postup uvedený v technické zprávě, která je přílohou žádosti o povolení instalace distribučního bodu. Poškozená vnější izolace okolo otvoru bude opravena. Totéž platí i pro vnitřní stranu otvoru. Při vnikání vlhkosti do objektu v rámci otvoru pro vedení datové sítě, provozovatel tuto závadu ihned odstraní.
- c) Prostupy kabeláže ze střešních prostor v panelových domech je nutné provádět buď vnitřní částí anténního stožáru, anebo provrtáním do výtahové šachty (popř. jiného prostoru) s celkovým začištěním tohoto prostupu a zabezpečení proti zatečení.
- d) Prostupy kabeláže ze střešních prostor v domech se sedlovou střechou je nutné provádět buď vnitřní částí anténního stožáru, anebo zavlečením pod taškovou krytinu tak, aby nedocházelo k jejímu přizvedávání.
- e) Prostup atypickou střešní krytinou je opět nutné konzultovat s Městskou správou domů s.r.o.

3. Vnitřní rozvody

- a) Pro vnitřní prostory objektů nebudou kabely kladeny do stávajících šachet elektrické instalace. Pro vnitřní prostory objektů budou kabely kladeny do stávajících rozvodů určených pro vnitřní rozvody. V objektech ve kterých chybí stoupací vedení mezi patry, bude použito zabudovaných trubek a průchodek ve zdi, případně lišt. Umístění kabelů musí splňovat požadavky požární ochrany.
- b) Instalace rozvodů v budovách není povolena v chráničích, trubkách domácích telefonů, zvonků a anténních rozvodů.

- c) Instalace a provoz vnitřních rozvodů sítě v rámci daných objektů bude v souladu s podmínkami ostatních správců sítí.
- d) Pro rozvedení datového kabelu uvnitř domu do jednotlivých bytů použije provozovatel stávající technické jádro a plastové krycí lišty pro rozvody do jednotlivých bytů. Tam, kde to nebude technicky možné, použije provozovatel nové lišty. Pro jakýkoliv jiný zásah do stavební části, musí mít provozovatel souhlas vlastníka domu.
- e) Veškerá vnitřní kabeláž sloužící pro rozvod internetu v domě musí být umístěna v elektrických lištách (pouze ve výjimečných případech kdy není technicky možné lištu instalovat, je možné provést montáž samostatně). Hlavní lišta vedoucí svisle schodištěm musí být dimenzovaná tak, aby postačovala pro připojení všech bytů v domě tzn., že po schodišti povede pouze jedna, průběžně všemi podlažními (montáž provádí první poskytovatel). Přípojky do bytů budou vedeny pod stropem chodby.
- f) U domů, které jsou stavebně spojeny (bloky domů) je možné provést propojení jednotlivých vchodů (tzn. na celém bloku bude umístěno pouze jedno příjmové zařízení) strukturovanou kabeláží a to ve sklepech domů popř. v jiných přízemních nebo suterénních prostorách opět lištou pod stropem místnosti, a to pouze podle právního stavu domu dle vlastnictví.
- g) Umístění kabeláže musí splňovat požadavky požární ochrany. V případě, že kabeláž bude procházet mezi jednotlivými požárními úseky (např. jednotlivé objekty, jednotlivá patra domu) doloží žadatel k žádosti požární zprávu a požární certifikát k použitým materiálům.
- h) Prostup rozvodu a instalace požárně dělicí konstrukcí musí být dle Vyhlášky č. 23/2008 Sb., o technických podmínkách požární ochrany staveb utěsněn podle českých technických norem uvedených v příloze č. 1 části 1 bodech 1 a 2 a části 4. V případě požadavků na požární odolnost prostupu podle české technické normy uvedené v příloze č. 1 části 4 musí být tento vstup zřetelně označen štítkem obsahujícím informace
- o požární odolnosti,
 - druhu nebo typu ucpávky,
 - datu provedení,
 - firmě, adrese a jméně zhotovitele,
 - označení výrobce systému.
- i) Umístění jakéhokoliv zařízení provozovatele ve strojovně výtahu (tj. datový uzel, server apod.) nebude povoleno, pokud nedojde k odsouhlasení umístění zařízení provozovatele do strojovny výtahu osobou nebo firmou zajišťující servis výtahu v konkrétním domě. Instalace opěrných konzolí a stožárů (kotvící konstrukce) zasahujících do prostoru strojovny jsou dovoleny pouze s písemným vyjádřením příslušného revizního technika výtahů.
- j) Umístění jednotlivých zařízení (switch, AP, router apod.) v domech musí být umístěna v uzavřených skříních, které budou viditelně označeny firmou popř. fyzickou osobou, které náleží. Veškerá zařízení musí být osazována v souladu s požárními, bezpečnostními a hygienickými předpisy ČR. Umisťování jednotlivých skříní v horních částech domu budou jednotlivě posuzovány technikem Městské správy domů s.r.o.

4. Umístění zařízení

Umístění na samostatné stožáry, které budou zřízené dodavatelem (poskytovatelem), bude provedeno tak, aby nedocházelo k zatékání do prostor domu popř. k poškození střešní krytiny:

- na plochých střeších panelových domů je nutné stožár nebo výložník ukotvit do stěny výtahové šachty
- na sedlových střeších musí být vstup stožáru zajištěn buď originální vstupovou taškou (Bramac, KM beta) nebo u starší krytiny provést plechový vstup s příslušnou úpravou
- v případě kdy je nutné provést umístění na atypické střeše je nutná konzultace s technikem Městské správy domů s.r.o.

Umístění na stávající stožáry STA zřízené při stavbě jednotlivých domů. Tento typ montáže je nutné provést tak, aby nebyl znemožněn přístup popř. manipulace se stávajícím systémem společných televizních antén.

Umístění na ostatní nadstřešní konstrukce Tento typ montáže bude povolován pouze ve výjimečných případech a to po předchozí konzultaci Městské správy domů s.r.o.

Umístění jednotlivých zařízení - Přípojná anténa bytová.

V objektech se zateplenou fasádou není možné umístění těchto zařízení na fasádě objektu a není možný jakýkoliv zásah do kontaktního zateplovacího systému.

V objektech s novými a plastovými okny není možná instalace těchto zařízení na konstrukci a rám okna. Dále není možný jakýkoliv zásah do konstrukce a rámu okna a napojení rámu okna na konstrukci domu.

- a) Upevnění antén(y) bude provedeno takovým způsobem, aby nemohlo dojít k pádu, nebo uvolnění antény a tím ohrožení života a zdraví.
- b) Anténa nesmí být instalována na střeše panelového domu.*
- c) Instalace antény nesmí poškozovat okenní rám a tepelně technické vlastnosti okna.
- d) Vedení kabelů bude provedeno v lištách, popř. přikotvením kabelu k pevné části domů.
- e) Upevnění a ukotvení antén nesmí poškozovat staticky nosné konstrukce objektu.
- f) Umístění antény bude provedeno žadatelem a na jeho náklady.
- g) Umístění antény bude na rám balkonu, příp. na obvodovou stěnu domu sousedící pouze s bytem nájemce.
- h) Při pracích a opravách, kdy bude nutné antény demontovat, žadatel tyto antény bezodkladně demontuje, v opačném případě budou demontovány ze strany správy bez náhrady, při zpětné montáži bude postupováno dle dohody s Městskou správou domů s.r.o.
- i) Město Vimperk si vyhrazuje právo vyzvat bez udání důvodů žadatele k odstranění antény bez náhrady. Odstranění antén se provádí v případech zateplení fasády, výměně oken, nebo v technicky odůvodnitelných případech. Antény budou nájemcem demontovány do 14-ti dnů od doručení Výzvy k odstranění antény. V případě, že nebudou žadatelem odstraněny v požadovaném termínu, zajistí odstranění Městská správa domů s.r.o. na náklady nájemce.

**Umístění přípojných bytových antén na střeše panelového domu je možné pouze v ojedinělých a technických odůvodnitelných případech za dodržení požárních předpisů vedení kabelů. Umístění kabeláže musí splňovat požadavky požární ochrany. V případě, že kabeláž bude procházet mezi jednotlivými požárními úseky (např.: jednotlivé objekty, jednotlivá patra domu) doloží žadatel k žádosti požární zprávu a certifikát k použitým materiálům.*

III. Postup

A. Postup pro režim Distribuční bod a Přípojný bod

1. Provozovatel zaeviduje svoji žádost na odboru hospodářském a bytovém MÚ Vimperk.
2. Pracovník společnosti Městská správa domů s.r.o., umožní prohlídku objektu za účelem přípravy technické zprávy.
3. Provozovatel doručí majetkovému odboru vyplněný formulář spolu se stanoviskem společnosti Městská správa domů s.r.o.
4. Majetkový odbor předloží materiál ke schválení záměru pronájmu do Rady města Vimperk.
5. Pronájem je úplatný podle rozsahu instalovaného zařízení, na dobu neurčitou s výpovědní lhůtou 3 měsíce.
6. Majetkový odbor zveřejní záměr pronájmu a následně předloží Radě města ke schválení vlastní pronájem.
7. V případě schváleného pronájmu majetkový odbor připraví nájemní smlouvu.
8. Až po uzavření nájemní smlouvy a vydání povolení stavebním úřadem je možná instalace zařízení.
9. Dokončení vlastní instalace zařízení bude oznámeno na Městskou správu domů s.r.o. pro zajištění prohlídky stavu provedení. Na vyžádání bude předána správci objektu fotodokumentace v elektronické podobě za účelem archivace a evidence.



B. Postup pro režim Připojná anténa bytová

1. Nájemce – koncový uživatel zaeviduje svoji Žádost na odboru hospodářském a bytovém MěÚ Vimperk s vyjádřením provozovatele a popisem umístění a způsobu připojení zařízení včetně nákresu.
2. Nájemce doručí majetkovému odboru vyplněný formulář spolu se stanoviskem společnosti Městská správa domů s.r.o.
3. Majetkový odbor předloží materiál ke schválení záměru pronájmu do Rady města Vimperk.
4. Souhlas s umístěním je na dobu neurčitou s výpovědní lhůtou 3 měsíce.
5. Až po odsouhlasení souhlasu je možná instalace zařízení.
6. Dokončení vlastní instalace zařízení bude oznámeno na Městskou správu domů s.r.o. pro zajištění prohlídky stavu provedení. Na vyžádání bude předána správci objektu fotodokumentace v elektronické podobě za účelem archivace a evidence.

IV. Úhrada

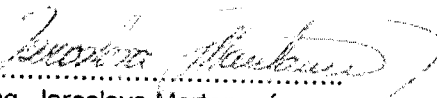
Sazebník pro pronájem částí nemovitostí za účelem instalace zařízení pro elektronický přenos dat a připojení k internetu na nemovitostech v majetku města Vimperk:

- v režimu tzv. „přípojný bod“ - pouhé připojení pro nájemníky v domě
2 500 Kč/rok/budovu včetně DPH
- v režimu tzv. „distribuční bod“
7 500,- Kč/rok/budovu včetně DPH
- v režimu tzv. „Připojná anténa bytová“
není zpoplatněno

V. Závěrečná ustanovení

1. Při porušování těchto zásad může město Vimperk vypovědět smlouvu či odejmout již vydaný souhlas, případně neudělit další souhlas k rozšíření datových sítí, nebo zařízení odstavit z provozu na náklad Nájemce.
2. Tyto zásady schválila Rada města Vimperk na svém zasedání dne 12.12.2016 pod č. 1271 usnesení. Tyto zásady nabývají účinnosti dnem schválení radou města.

Ve Vimperku 01.01.2017


Ing. Jarošlava Martanová
starostka města

