

**Česká republika – Krajská hygienická stanice Jihočeského kraje se sídlem v Českých Budějovicích**

**organizační složka státu**  
**sídlo:** České Budějovice, Na Sadech 25, PSČ 370 71  
**jednající:** doc. MUDr. Kvetoslava Kotrbovou, Ph.D., ředitelkou  
**IČO:** 71009345  
**DIČ:** není plátcem  
**bankovní spojení:** Česká národní banka  
**číslo účtu:** 3425231/0710  
**ID datové schránky:** agzai3c

jako přenechávající organizační složka státu jedné (dále jen „hospodařící složka“)

a

**Česká republika – Ministerstvo práce a sociálních věcí**

**sídlo:** Na Poříčním právu 376/1, Praha 2, PSČ 225 08  
**zastoupené:** Mgr. Ladislavem Šimánkem, ředitelem odboru vnitřní správy,  
na základě pověření Ministryně práce a sociálních věcí České republiky,  
č. j. MPSV-2018/161614-320 ze dne 17.08.2018  
**IČO:** 00551023  
**DIČ:** není plátcem  
**bankovní spojení:** Česká národní banka  
**číslo účtu:** 19-2229001/0710  
**ID datové schránky:** sc9aavg

jako užívající organizační složka státu (dále jen „užívající složka“)

(Hospodařící složka a užívající složka jsou dále označovány také jako „strany“)

uzavírají podle § 19 odst. 1 zákona č. 219/2000 Sb., o majetku České republiky a jejím vystupování v právních vztazích, ve znění pozdějších předpisů (dále jen “zákon č. 219/2000 Sb.”) a v souladu s § 14 vyhlášky ministerstva financí č. 62/2001 Sb., o hospodaření organizačních složek státu a státních organizací s majetkem státu, ve znění pozdějších předpisů (dále jen “vyhláška č. 62/2001 Sb.”) tento

## **ZÁPIS O PŘENECHÁNÍ NEBYTOVÝCH PROSTOR K BEZPLATNÉMU UŽÍVÁNÍ**

(dále také jen „Zápis“)

### **Čl. I.**

1. Česká republika je vlastníkem a Krajská hygienická stanice Jihočeského kraje se sídlem v Českých Budějovicích je ve smyslu § 9 zákona č. 219/2000 Sb., příslušná hospodařit s níže uvedenou nemovitou věcí:

Pozemek parcelní č. 730 zastavěná plocha a nádvoří, katastrální území České Budějovice 7 a obec České Budějovice.

Součástí je stavba čp. 2333, ulice Jánošíkova objekt občanské vybavenosti stojící na pozemku parcelní č. 730, vše zapsáno na listu vlastnictví č. 1509 pro katastrální území České Budějovice, část obce České Budějovice 7, v katastru nemovitostí vedeném u Katastrálního úřadu pro Jihočeský kraj, Katastrální pracoviště České Budějovice.

2. Hospodařící složka se tímto zápisem zavazuje přenechat užívající složce k dočasnému užívání následující nebytové prostory nacházející se v budově uvedené v Čl. I., odst. 1:

- místnost č. 102 v 1. nadzemním podlaží, úklidová místnost o výměře 2,07 m<sup>2</sup>
- místnost č. 104 v 1. nadzemním podlaží, kuchyňka o výměře 4,98 m<sup>2</sup>
- místnost č. 105 v 1. nadzemním podlaží, WC o výměře 2,82 m<sup>2</sup>
- místnost č. 106 v 1. nadzemním podlaží, kancelář o výměře 10,68 m<sup>2</sup>
- místnost č. 107 v 1. nadzemním podlaží, kancelář o výměře 11,14 m<sup>2</sup>
- místnost č. 108 v 1. nadzemním podlaží, umývárna o výměře 1,55 m<sup>2</sup>
- místnost č. 109 v 1. nadzemním podlaží, WC o výměře 1,48 m<sup>2</sup>
- místnost č. 110 v 1. nadzemním podlaží, kancelář o výměře 17,03 m<sup>2</sup>
- místnost č. 111 v 1. nadzemním podlaží, kancelář o výměře 15,23 m<sup>2</sup>
- místnost č. 113 v 1. nadzemním podlaží, kancelář o výměře 27,49 m<sup>2</sup>
- místnost č. 114 v 1. nadzemním podlaží, umývárna o výměře 2,82 m<sup>2</sup>
- místnost č. 115 v 1. nadzemním podlaží, WC o výměře 3,35 m<sup>2</sup>
- místnost č. 116 v 1. nadzemním podlaží, WC o výměře 1,59 m<sup>2</sup>
- místnost č. 117 v 1. nadzemním podlaží, kancelář o výměře 25,35 m<sup>2</sup>
- místnost č. 118 v 1. nadzemním podlaží, serverovna o výměře 2,89 m<sup>2</sup>
- místnost č. 119 v 1. nadzemním podlaží, kartotéka o výměře 13,03 m<sup>2</sup>
- místnost č. 120 v 1. nadzemním podlaží, chodba o výměře 13,75 m<sup>2</sup>
- místnost č. 121 v 1. nadzemním podlaží, kancelář, podatelna o výměře 17,25 m<sup>2</sup>
- místnost č. 122 v 1. nadzemním podlaží, chodba o výměře 7,50 m<sup>2</sup>

Celková plocha k pronájmu: 182,00 m<sup>2</sup>  
Celková ostatní plocha: 57,83 m<sup>2</sup>  
Celková ostatní plocha: 124,17 m<sup>2</sup>

Umístění vymezeného prostoru je patrné z půdorysného plánu, který tvoří přílohu č. 1 tohoto zápisu.

3. Užívající složka se zavazuje přenechané prostory dle Čl. I., odst. 2 užívat jako kanceláře a zázemí pro lékařskou posudkovou službu OSSZ.

## Čl. II.

1. Užívající složka prohlašuje, že je jí stav přenechaných prostor dobře znám, neboť si je prohlédla před uzavřením tohoto zápisu a potvrzuje, že jsou ve stavu způsobitelném k řádnému užívání podle tohoto zápisu, a že jí hospodařící složka seznámila s pravidly, která je třeba při užívání přenechaných prostor zachovávat.
2. O faktickém předání a převzetí nebytových prostor bude na počátku užívání mezi hospodařící a užívající složkou sepsán protokol o předání a převzetí, ve kterém bude uveden jejich stav. Současně bude zaznamenán počáteční stav médií. Tento protokol je nedílnou součástí tohoto Zápisu.

### Čl. III.

Zápis o přenechání nebytových prostor k bezúplatnému užívání se sjednává na dobu neurčitou, a to ode dne **1. května 2021**.

### Čl. IV.

Hospodařící a užívající složka si za sjednané užívání nebudou poskytovat peněžité plnění ani náhradu. To se netýká úhrad za plnění poskytovaná v souvislosti s užíváním prostor, jak jsou dohodnuta v Čl. V. tohoto Zápisu.

### Čl. V.

1. Obě strany se dohodly, že služby spojené s užíváním přenechaného prostoru (dále jen "služby"), budou řešeny takto:
  - a) **Úklid** si užívající složka bude zajišťovat sama vlastním nákladem.
  - b) **Telekomunikační služby** si užívající složka bude zajišťovat sama vlastním nákladem.
  - c) **Elektrickou energii a teplo** bude užívající složce zajišťovat hospodařící složka a užívající složka jí bude náklady s tím spojené nahrazovat v poměru celkové výměry všech ploch užívající složce přenechaných a užívaných prostor k celkové výměře všech obsazených ploch budovy, tedy 15,72 %, a to na základě vystavené faktury.
  - d) **Dodávku vody, odvod odpadních vod a odvod srážkových vod** bude užívající složce zajišťovat hospodařící složka a užívající složka jí bude náklady s tím spojené nahrazovat v poměru podle počtu osob užívající složky k počtu všech osob evidovaných ke konkrétní službě a dle platné právní úpravy, a to na základě vystavené faktury.
  - e) **Odvoz a likvidaci tuhého domovního odpadu** si užívající složka bude zajišťovat sama vlastním nákladem.
2. Počet osob pro vyúčtování služeb: 7. Užívající složka se zavazuje sdělit hospodařící složce pro účely vyúčtování služeb každou změnu v počtu osob, a to vždy v tom měsíci, ve kterém ke změně počtu užívajících dojde.
3. Skončí-li nebo počne-li užívání v průběhu kalendářního roku, náleží hospodařící složce pouze poměrná část úhrady za služby.
4. Neuhradí-li užívající složka včas vyúčtovanou náhradu nákladů za elektrickou energii a teplo dle odstavce 1 bodu c) a za dodávku vody, odvod odpadních vod a odvod srážkových vod dle odstavce 1 bodu d) tohoto článku tohoto Zápisu, má hospodařící složka právo požadovat zákonný úrok z prodlení dle platné právní úpravy.

### Čl. VI.

Jakékoliv změny na přenechaných prostorách, stavební úpravy, rekonstrukce, modernizace a stavební adaptace přenechaných prostor má užívající složka právo provádět jen na základě předchozího písemného souhlasu hospodařící složky, jehož součástí bude i ujednání stran o tom, zda mají být úpravy k datu ukončení užívání odstraněny a ujednání o vzájemném vyrovnání stran z důvodu zhodnocení přenechaného prostoru. Po udělení takového písemného souhlasu pak užívající složka jakoukoliv změnu provádí na svůj náklad. Bez udělení písemného souhlasu není užívající složka oprávněna změny na přenechaných prostorách provést a nemá nárok na vyrovnání případného zhodnocení přenechaných prostor.

## Čl. VII.

1. Hospodařící složka je povinna umožnit užívající složce užívat přenechané prostory k ujednanému účelu.
2. Užívající složka je povinna přenechané prostory udržovat v takovém stavu, aby mohly sloužit účelu užívání.
3. Hospodařící složka je povinna zajistit užívající složce nerušené užívání přenechaných prostor po dobu trvání užívání.
4. Přenechané prostory je užívající složka povinna užívat jako řádný hospodář jen k ujednanému účelu (Čl. I. odst. 3.), vycházejícímu z jejich povahy a stavebního určení tak, aby nedocházelo k jejich poškození nebo nepřiměřenému opotřebení. Přenechané prostory nesmí být využívány k výrobě, manipulaci a skladování výbušnin, prudce hořlavých materiálů, jedů, drog a dalším činnostem, které ohrožují nebo negativně působí na životní prostředí (zejména prašností, hlukem nebo exhalacemi).
5. Užívající složka je povinna oznámit hospodařící složce poškození, popř. vadu přenechaného prostoru, kterou zjistila (popř. měla a mohla při řádné péči zjistit) a to bez zbytečného odkladu (dle závažnosti vady).
6. Hospodařící složka neodpovídá za vady, o které v době uzavření zápisu strany věděly a které nebrání užívání věci.
7. Užívající složka bere na vědomí, že nesmí přenechané prostory přenechat k užívání jiné osobě ani další organizační složce státu nebo státní organizaci a to ani zčásti.
8. Užívající složka je povinna umožnit hospodařící složce po jejím předchozím oznámení vstup do přenechaných prostor, zejména za účelem kontroly dodržování podmínek tohoto zápisu, provádění potřebných oprav nebo provádění kontroly instalovaných inženýrských sítí.
9. Za organizaci a zajištění požární ochrany, bezpečnosti a ochrany zdraví při práci, ochrany životního prostředí a hygieny v souladu s platnými předpisy odpovídá v přenechaných prostorách užívající složka. Hospodařící složka je oprávněna dodržování platných předpisů v přenechaných prostorách kontrolovat.
10. Užívající složka je povinna hradit náklady spojené s běžnou údržbou přenechaných prostor, zejména náklady na malování, opravy a výměny zámků, kování, světel, okenních a dveřních skel apod., a také náklady na opravy poškození přenechaných prostor, které sám způsobil.
11. K zajištění ochrany majetku a zdraví v budově uloží užívající složka u hospodařící složky náhradní klíče od přenechaných prostor, které před uložením zapečetí v obálce. Užívající složka je oprávněna kontrolovat stav pečeti náhradních klíčů. Tyto náhradní klíče lze použít pouze v případě nezbytné potřeby při ochraně majetku a zdraví (zejména havárie a živelné katastrofy). O případném použití náhradních klíčů je hospodařící složka povinna užívající složku informovat předem, popřípadě neprodleně po použití těchto klíčů.
12. Užívající složka je povinna zdržet se jakýchkoliv jednání, která by rušila nebo mohla ohrozit výkon vlastnických, ostatních užívacích a nájemních a případných dalších práv v objektu, v němž se nachází přenechané prostory.
13. Hospodařící složka umožní přístup do přenechaných prostor i návštěvám užívající složky.

## Čl. VIII.

1. Obě strany se dohodly, že hospodařící složka může skončit užívací vztah založený tímto zápisem výpovědí s výpovědní lhůtou šesti kalendářních měsíců, počínající 1. kalendářním

dnem měsíce následujícího po doručení písemné výpovědi užívající složce nebo od této smlouvy odstoupit i před skončením dohodnuté doby užívání, jestliže užívající složka nebude řádně a včas plnit své povinnosti vyplývající z tohoto zápisu nebo jestliže přenechaný nebytový prostor bude hospodařící složka potřebovat k plnění funkcí státu nebo jiným úkolům v rámci své působnosti nebo stanoveného předmětu činnosti.

2. Obě strany se dohodly, že užívající složka může skončit užívací vztah založený tímto zápisem výpovědí s výpovědní lhůtou šesti kalendářních měsíců počínající 1. kalendářním dnem měsíce následujícího po doručení písemné výpovědi hospodařící složce bez uvedení důvodu.
3. Užívající složka bere též na vědomí, že hospodařící složka může požadovat vrácení přenechaného prostoru, jestliže užívající složka nebude přenechaný prostor řádně užívat nebo jestliže přenechaný prostor bude užívat v rozporu s účelem, kterému slouží.
4. Nejpozději v den skončení užívacího vztahu předá užívající složka hospodařící složce přenechané prostory řádně vyklizené, ve stavu, v jakém je převzala, s přihlédnutím k obvyklému opotřebení. O faktickém předání a převzetí přenechaných prostor bude stranami sepsán protokol o předání a převzetí, ve kterém bude uveden jejich stav. Současně bude zaznamenán konečný stav médií.
5. Užívací vztah lze ukončit vzájemnou dohodou smluvních stran.

#### Čl. IX.

1. Tento zápis nabývá platnosti dnem podpisu poslední stranou a účinnosti nejdříve dnem uveřejnění v registru smluv v souladu s § 6 odst. 1 zákona č. 340/2015 Sb., o zvláštních podmínkách účinnosti některých smluv, uveřejňování těchto smluv a o registru smluv (zákon o registru smluv).
2. Strany berou na vědomí, že jsou svými projevy vázány od okamžiku podpisu tohoto Zápisu.
3. Strany se dohodly, že není-li v tomto Zápise stanoveno jinak, řídí se práva a povinnosti stran zákonem č. 89/2012 Sb. a zákonem č. 219/2000 Sb.
4. Zápis lze změnit pouze formou písemných, oboustranně dohodnutých a vzestupně číslovaných dodatků. Bez dodržení těchto podmínek není změna Zápisu platná.
5. Tento Zápis je vyhotoven ve 4 stejnopisech, z nichž každý má platnost originálu. Každá strana obdrží po dvou stejnopisech Zápisu.
6. Nedílnou součástí tohoto zápisu jsou:  
- příloha č. 1: půdorysný plán nebytových prostor, které jsou předmětem užívání

České Budějovice dne

doc. MUDr. Kvetoslava  
Kotrbová, Ph.D.

Digitálně podepsal  
doc. MUDr. Kvetoslava  
Kotrbová, Ph.D.  
Datum: 2021.05.03  
10:10:47 +02'00'

České Budějovice dne

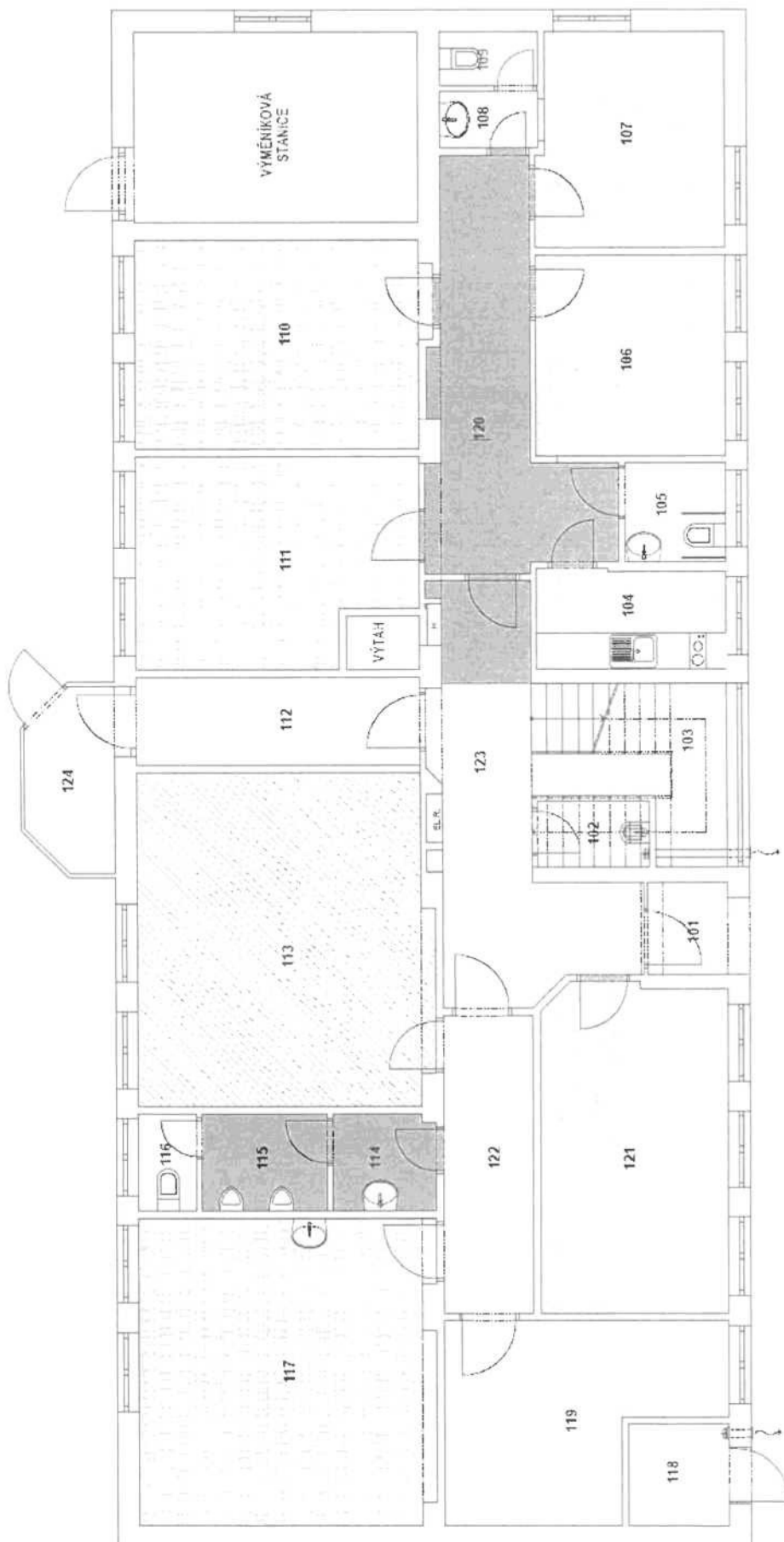
Ladislav  
Šimánek

Digitálně podepsal  
Ladislav Šimánek  
Datum: 2021.04.30  
12:31:18 +02'00'

.....  
doc. MUDr. Kvetoslava Kotrbová, Ph.D.  
ředitelka KHS Jihočeského kraje

.....  
Mgr. Ladislav Šimánek  
ředitel odboru vnitřní správy  
Ministerstva práce a sociálních věcí

Příloha č. 1



TABULKA MÍSTNOSTÍ

| ČÍSLO MÍSTN. | ÚČEL MÍSTNOSTI                             | PLOCHA MÍSTN. |
|--------------|--|---------------|
| 102          | ÚKLID                                      | 2,07          |
| 104          | KUCHYŇKA                                   | 4,98          |
| 105          | WC PRO OSOBY SE SNÍŽENOU SCHOPNOSTÍ POHYBU | 2,82          |
| 106          | KANCELÁŘ POSUDKOVÉHO LÉKAŘE                | 10,68         |
| 107          | KANCELÁŘ POSUDKOVÉHO LÉKAŘE                | 11,14         |
| 108          | UMYVÁRNA ŽENY                              | 1,55          |
| 109          | WC ŽENY                                    | 1,48          |
| 110          | KANCELÁŘ POSUDKOVÉHO LÉKAŘE                | 17,03         |
| 111          | KANCELÁŘ POSUDKOVÉHO LÉKAŘE                | 15,23         |
| 113          | KANCELÁŘ                                   | 27,49         |
| 114          | UMYVÁRNA MUŽI                              | 2,82          |
| 115          | WC MUŽI                                    | 3,35          |
| 116          | WC MUŽI                                    | 1,59          |
| 117          | KANCELÁŘ                                   | 25,35         |
| 118          | SERVER                                     | 2,89          |
| 119          | KARTOTÉKA                                  | 13,03         |
| 120          | CHODBA                                     | 13,75         |
| 121          | KANCELÁŘ PODATELNA                         | 17,25         |
| 122          | CHODBA                                     | 7,50          |





Dipl.-Pol. Jana Maláčová, MSc.  
ministryně práce a sociálních věcí

V Praze dne 17-08-2018  
Č. j.: MPSV-2018/161614-320

## POVĚŘENÍ

Ministryně práce a sociálních věcí České republiky  
pověřuje

**Mgr. Ladislava Šimánka**  
*ředitele odboru vnitřní správy,*

aby jménem České republiky – Ministerstva práce a sociálních věcí:

rozhodoval, činil právní úkony a v zastoupení ministryně práce a sociálních věcí, podepisoval v agendě související s činností odboru, zejména v případě úkonů týkajících se majetku s nímž je Ministerstvo práce a sociálních věcí příslušné hospodařit a je v působnosti odboru vnitřní správy:

### 1. v majetkoprávní oblasti

- a) uzavírání nájemních smluv, zápisů, smluv o výpůjčce, a smluv o bezúplatném převodu, včetně výpovědí těchto smluv, odstoupení od těchto smluv a dohod o jejich ukončení a dodatkům k nim,
- b) uzavírání kupních smluv, pokud kupní cena nepřesáhne částku 5.000.000,- Kč,
- c) provádění právních úkonů a vyjádření se v rámci správních řízení,
- d) další právní úkony související s nakládáním s tímto majetkem, nejsou-li vyhrazena jiným osobám,
- e) finanční plnění vyplývající ze smluv o dodávkách služeb.

### 2. v oblasti správy majetku

- a) vystavování objednávek prací a služeb, pokud finanční plnění nepřesáhne částku 5.000.000,- Kč,
- b) uplatňování práv z reklamace,



- c) schvalování materiálů předkládaných do Regionálních dislokačních komisí a Vládní dislokační komise.

### **3. v oblasti správního řízení**

- a) provádění právních úkonů ve správním řízení, zejména v řízení stavebním, vodoprávním, dopravněsprávním, v řízení před katastrálními a finančními úřady,
- b) udělování pověření k jednání ve vztahu ke správním orgánům, zejména orgánům památkové péče.

Toto pověření zaniká jeho písemným odvoláním nebo skončením služebního poměru zmocněnce k Ministerstvu práce a sociálních věcí.

