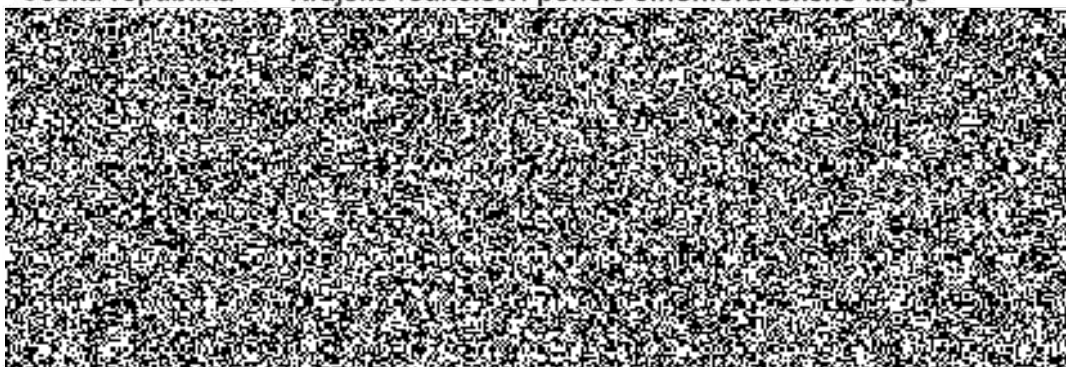


Smlouva o dílo  
č. j. KRPB-63788-3/ČJ-2021-0600VZ

Čl. I.  
Smluvní strany

**Objednatel:**

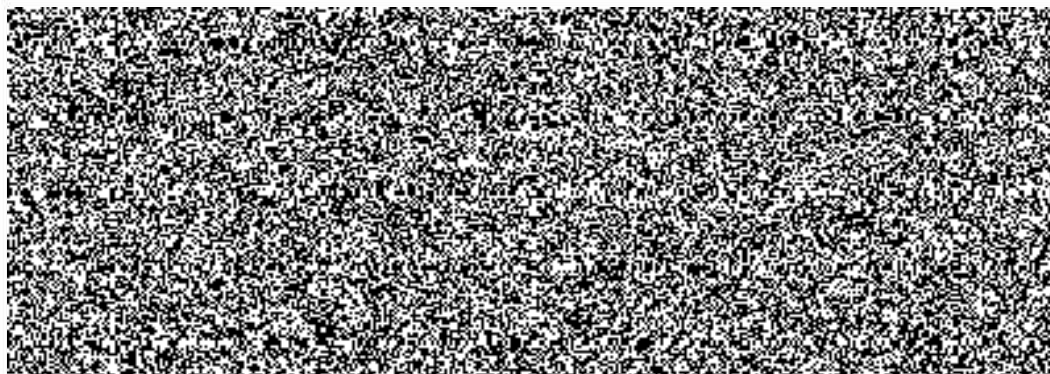
Česká republika – Krajské ředitelství policie Jihomoravského kraje



na straně jedné (dále jen „objednatel“)

**Zhotovitel:**

obchodní firma: **ATELIER 2002 s.r.o.**



na straně druhé (dále jen „zhotovitel“)

uzavírají ve smyslu ustanovení § 2586 a násl. zákona č. 89/2012 Sb., Občanského zákoníku, v platném znění, (dále jen „Občanský zákoník“) tuto

**smlouvu o dílo**

## Čl. II.

### Předmět plnění

1. Předmětem díla je aktualizace a dodání projektové dokumentace včetně výkazu výměr na zhotovení mycí linky pro potřeby Policie ČR „**KŘP Jmk – PD Automyčka Pražákova**“ s náklady na realizaci této stavby maximálně 13.000.000,00 Kč včetně DPH.

Aktualizace projektové dokumentace bude zpracována dle cenové nabídky - viz Příloha č. 1 této smlouvy o dílo.

PD bude zpracována v rozsahu:

- PD pro stavební povolení (DSP)
- PD provedení stavby (DPS), včetně výkazu výměr a položkového rozpočtu.
- **projektová dokumentace pro stavební povolení** zpracovaná v souladu s vyhláškou 405/2017 Sb., kterou se mění vyhláška č. 499/2006 Sb. o dokumentaci staveb, v rozsahu dle přílohy č. 5, ve znění vyhlášky č.62/2013 Sb., včetně obstarání souvisejících dokladů, vyjádření, stanovisek, případně rozhodnutí dotčených organizací, účastníků stavebního řízení a orgánů státní správy. Zpracování případných připomínek do PD včetně zpracování připomínek odborných dozorů KŘP JmK Brno, PP ČR a OSM MV ČR.  
DSP bude objednateli předána v listinné podobě v šesti vyhotoveních a 1x v digitální podobě. Paré č. 1-6 bude autorizované.
- **projektová dokumentace pro provedení stavby** zpracovaná v souladu s vyhláškou 405/2017 Sb., kterou se mění vyhláška č. 499/2006 Sb. o dokumentaci staveb, v rozsahu dle přílohy č. 6, ve znění vyhlášky č.62/2013 Sb.. Dokumentace v úrovni DPS, musí obsahovat údaje a informace v souladu se zákonem č.134/2016 Sb., o zadávání veřejných zakázek, v platném znění, nutné ke zpracování reálné cenové nabídky zhotovitelem stavby (ve výkazu výměr nebudou uvedeny obchodní názvy výrobků nebo odkazy na výrobce), vypracování popisu výkonů, obory jednotlivých profesí, sestavení položkového výkazu výměr. Dokumentace bude zpracována do úrovně jednoznačně určující požadavky na kvalitu a charakteristické vlastnosti stavby – např. textové vysvětlivky a popisy, vše za spolupráce jednotlivých profesí. Dokumentace bude zpracována v členění a detailu rozpracování dokumentace pro provádění stavby, a to v souladu s vyhláškou č. 169/2016 Sb., kterou se stanoví podrobnosti vymezení předmětu veřejné zakázky na stavební práce a rozsah soupisu stavebních prací, dodávek a služeb s výkazem výměr.  
DPS bude objednateli předána v listinné podobě v šesti vyhotoveních. Paré č. 1 bude obsahovat položkový rozpočet, paré č. 2-6 položkový výkaz výměr, 2x v digitální podobě, a to 1x s výkazem výměr a 1x s položkovým rozpočtem. Paré č. 1-6 bude autorizované.

**Součástí projektové dokumentace bude zpracování plánů BOZP koordinátorem s platným oprávněním v souladu se zák č. 309/2006 Sb. v platném znění.**

Digitální podoba PD bude zpracována v těchto formátech:

#### **Výkresová část (CAD):**

- může být dodána variantně ve formátech vektorové CAD grafiky DGN(Bentley Micro Station), DWG (AutoCAD Graphics Autodesk).
- veškeré výkresy nutno dodat také v rastrovém formátu PDF.

**Výkaz výměr, položkový rozpočet:**

- dodat pouze ve formátu XLS (Microsoft Excel). Tento soubor nesmí být uzamčen pro změny.

**Technická zpráva:**

- dodat ve formátech DOC (Microsoft Word) a PDF (Adobe Acrobat)

**Fotodokumentace:**

- dodat ve formátu JPEG (v případě, že bude pořizována)

**Technická specifikace:**

- technologie automyčky bude navržena pro vozidla PČR (osobní automobily, mikrobusey VW Crafter, technologická vozidla MercedesBenz) a ZZS (osobní automobily a sanitní vozy MercedesBenz Sprinter s vestavbou pro sanitní vůz).

**Upřesňující údaje:**

Zhotovitel projektové dokumentace se zavazuje, že aktualizací stávající PD dojde ke snížení celkových nákladů na vybudování mycí linky dle zadaných požadavků na maximálně 13.000.000,00Kč včetně DPH.


Součástí předmětu díla je spolupráce s objednatelem v procesu zadávacího/výběrového řízení na zhotovení stavby, zejména zpracování odpovědí a vysvětlení na případné dotazy uchazečů.

Zhotovitel souhlasí s tím, že pokud nedojde k dohodě mezi objednatelem a zhotovitelem na základě předložené cenové nabídky zpracovatelem projektové dokumentace na výkon autorského dozoru, má objednatel právo objednat výkon autorského dozoru u jiné autorizované osoby.

2. Zhotovitel prohlašuje, že se s rozsahem, povahou díla a místem realizace díla seznámil, že jsou mu známy veškeré technické, kvalitativní a jiné podmínky nezbytné k realizaci díla. Zhotovitel rovněž prohlašuje, že disponuje takovými kapacitami a odbornými znalostmi, které jsou k provedení díla nezbytné a že je schopen a ochoten dílo v tomto rozsahu zhotovit.

**Čl. III**

**Místo plnění a doba plnění**

1. **Místo plnění:** sídlo zhotovitele.
2. **Místo dodání:** 
3. **Doba plnění:**
  - **zahájení:** dnem nabytí účinnosti této smlouvy,
  - **ukončení:** nejpozději do 21.5.2021.
4. Pokud pro řádné provádění prací existují překážky, oznámí tyto zhotovitel písemně objednateli.

5. Doba plnění předmětu smlouvy může být přiměřeně prodloužena dodatkem ke smlouvě o dílo pouze v případě, jestliže překážky v práci byly prokazatelně způsobeny objednatelem nebo vyšší mocí.
6. Termín se prodlužuje o tolik kalendářních dní, o kolik kalendářních dní byly práce ke zhotovení díla přerušeny v souladu s touto smlouvou.

#### Čl. IV.

##### Cena

1. Cena za vymezený předmět plnění je stanovena dohodou smluvních stran dle § 2 zákona č. 526/1990 Sb., o cenách, v platném znění, a dle cenové nabídky zhotovitele - viz Příloha č. 1 této smlouvy. a činí:

Celková cena díla:           **104.000,-- Kč bez DPH**  
  **125.840,-- Kč vč. DPH**

DPH činí 21%.

slovy: stodvacetpěttisícosmsetčtyřicetkorunčeských.

2. Podrobné rozpracování ceny – viz Příloha č. 1 smlouvy, která je její nedílnou součástí.
3. Celková cena díla se sjednává jako nejvýše přípustná a nepřekročitelná.  
Tato cena je definována jako nejvýše přípustná a lze ji překročit jen za podmínek stanovených touto smlouvou nebo při změně sazby daně z přidané hodnoty.
4. Veškeré vícepráce, méněpráce, změny a doplňky nebo rozšíření, které nebyly uvedeny v cenové nabídce, musí být před jejich realizací písemně odsouhlaseny objednatelem, včetně jejich ocenění. Zhotovitel je povinen je ocenit podle cen použitých pro návrh ceny díla a předložit toto ocenění objednateli k odsouhlasení. Teprve po jeho odsouhlasení může být zahájena realizace těchto změn a objednatel se poté zavazuje přistoupit na jejich úhradu. Pokud zhotovitel nedodrží tento postup, má se za to, že dodávky jeho služeb byly v předmětu díla a jeho ceně zahrnuty.

#### Čl. V.

##### Platební podmínky, fakturace

1. Fakturování bude provedeno formou daňového dokladu po protokolárním předání a převzetí projektové dokumentace. V případě výskytu drobných vad a nedodělků, uhradí objednatel zhotoviteli daňový doklad za provedené práce max. do výše 90% sjednané ceny. Zbývající část 10% ze sjednané ceny činí pozastávka a objednatel ji uhradí po odstranění případných vad a nedodělků. **Na daňovém dokladu musí být uvedeno číslo jednací této smlouvy**, aby mohlo být zajištěno jeho proplacení.
2. Daňový doklad musí obsahovat především tyto údaje:
  - a. číslo daňového dokladu a smlouvy o dílo,
  - b. název a sídlo zhotovitele a objednatele,
  - c. den vystavení a splatnosti daňového dokladu,
  - d. přesný název předmětu smlouvy,
  - e. strukturu platby,
  - f. číslo účtu, na který má být placeno.
3. Objednatel se zavazuje uhradit cenu za dílo do 30 dnů od obdržení daňového dokladu za provedení předmětu smlouvy, a to převodem na účet zhotovitele.
4. Zhotovitel je povinen daňový doklad ve dvou výtiscích zaslat na níže uvedenou adresu objednatele:

**Krajské ředitelství policie Jihomoravského kraje**



nebo v elektronické podobě ve formátu pdf, z e-mailové adresy zhotovitele: [redacted] na adresu objednatele: [redacted]

5. Objednatel je oprávněn před datem splatnosti vrátit daňový doklad, který neobsahuje požadované náležitosti, obsahuje jiné cenové údaje nebo jiný druh plnění než dohodnuté v této smlouvě s tím, že doba splatnosti nově vystaveného daňového dokladu začíná znovu běžet ode dne jeho doručení objednateli.
6. Jestliže je zhotovitel dle zveřejnění správcem daně v registru plátců ke dni uskutečnění zdanitelného plnění nespolehlivým plátcem DPH, je objednatel oprávněn provést zajišťovací úhradu DPH na účet příslušného finančního úřadu a uhradit zhotoviteli pouze základ daně, tento postup je považován za splnění závazku objednatele.
7. Objednatel neposkytuje jakékoliv formy zálohových plateb.

**Čl. VI.**

**Podmínky provádění díla**

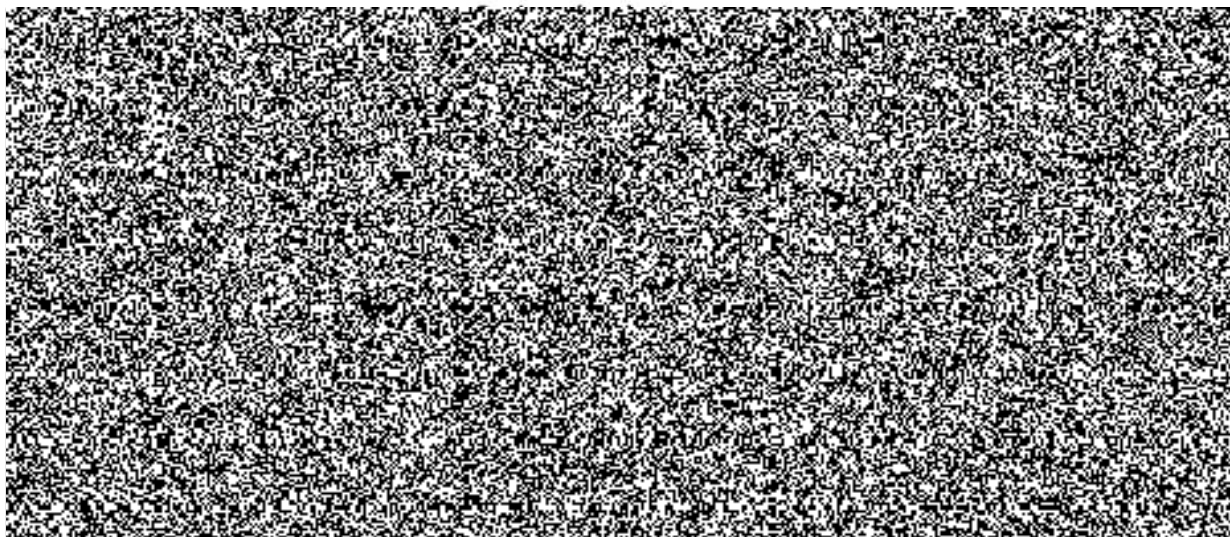
1. Objednatel prohlašuje, že předal předem zhotoviteli nezbytné údaje a informace potřebné k zajištění činnosti dle čl. II. této smlouvy. Při provádění díla je zhotovitel vázán individuálními pokyny objednatele.
2. Zhotovitel odpovídá objednateli za škody způsobené neodborným výkonem své činnosti nebo opomenutím některé povinnosti.

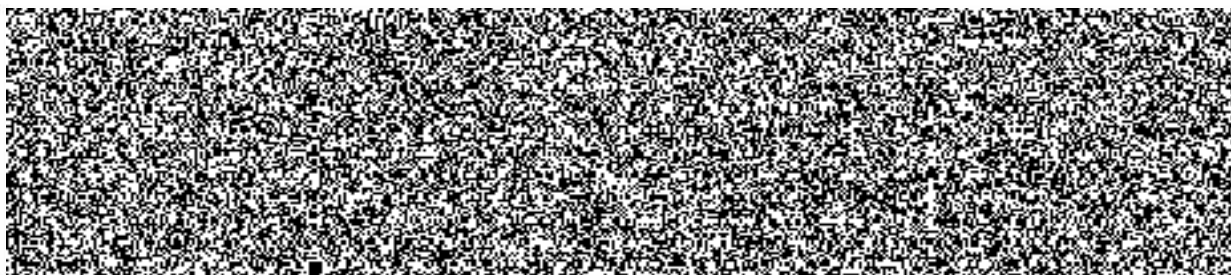
**Čl. VII.**

**Odpovědnost za vady**

1. Dílo má vady, jestliže provedení díla neodpovídá výsledku určenému v této smlouvě o dílo.
2. Pokud objednatel uplatní nárok na odstranění vady díla, zavazuje se zhotovitel tuto vadu odstranit neprodleně, nejpozději do 14 pracovních dnů od doručení reklamace, pokud se smluvní strany nedohodnou jinak.
3. V případě skrytých vad PD objednatel postupuje v souladu s ustanovením § 2629 a násl. Občanského zákoníku.

**Čl. VIII.**





#### Čl. IX.

##### Odstoupení od smlouvy

1. Od smlouvy lze odstoupit, pokud dojde k podstatnému porušení smluvních vztahů a pokud tento úmysl oznámí oprávněná strana druhé straně do 30 dnů od vzniku podstatného porušení povinností.
2. Za podstatné porušení se považuje, jestliže strana porušující smlouvu věděla nebo mohla vědět, že druhá strana při takovém porušení nebude mít zájem na takovém plnění smlouvy.
3. Za podstatné porušení smlouvy se považuje zejména:
  - a. prodlení zhotovitele s předáním díla déle než 12 dnů a objednatel se přitom na tomto prodlení nijak nepodílel,
  - b. objednatel nesplní své finanční závazky vůči zhotoviteli a nebude schopen poskytnout takové záruky, že je splní v náhradním termínu,
  - c. zhotovitel může také odstoupit od smlouvy, jestliže objednatel neposkytne nutné protiplnění a tím způsobí zhotovitelovu neschopnost provést určitý úkon. Odstoupení je však přípustné teprve tehdy, když zhotovitel dohodl s objednatelem písemně novou přiměřenou lhůtu ke splnění závazku a ta marně uplynula,
  - d. nesplnění kvalitativních a kvantitativních požadavků objednatele,
  - e. zhotovitel se stane nespolehlivým plátcem DPH dle zákona č. 235/2004 Sb., o dani z přidané hodnoty, ve znění pozdějších předpisů.

#### Čl. X.

##### Užití projektové dokumentace

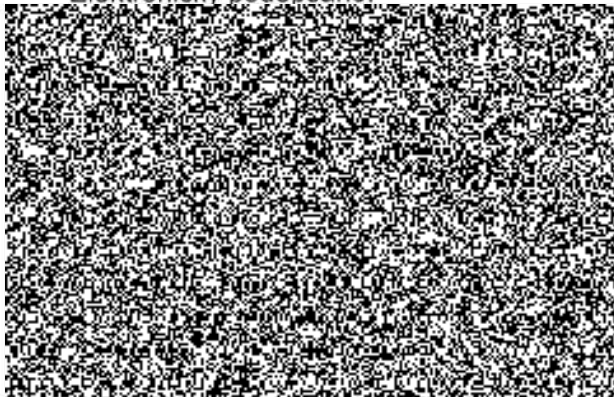
1. Předáním projektové dokumentace objednateli dává zhotovitel objednateli souhlas s jejím užitím a užíváním pro účely, ke kterým je určena, a to v neomezeném územním, časovém a množstevním rozsahu a ke všem způsobům užití.
2. Objednatel má právo projektovou dokumentaci neomezeně množit pro vlastní potřebu a předávat její kopie nebo její části dalším osobám včetně práva dílo upravovat a měnit, spojovat s jiným dílem, zařazovat do souborného díla, zveřejňovat, zejména za účelem zabezpečení zadávacích řízení včetně výkonu autorského dozoru při provádění stavby podle zákona č. 134/2016 Sb., o zadávání veřejných zakázek, v platném znění, či za účelem zhotovení stavby nebo její části. Tato práva uděluje zhotovitel na dobu neurčitou a opravňují také jakoukoliv osobu, která bude řádným vlastníkem nebo uživatelem příslušné stavby. Cena za výše uvedená oprávnění (licenci) je již zahrnuta v ceně za poskytování plnění dle této smlouvy.
3. Objednatel může výše uvedená práva postoupit třetím osobám dle svého výběru, s čímž zhotovitel výslovně souhlasí.
4. Zhotovitel dále výslovně prohlašuje, že je plně oprávněn disponovat právy k duševnímu vlastnictví díla včetně autorských práv a zavazuje se zajistit řádné a nerušené užívání díla objednatelem nebo nástupcem objednatele, včetně případného zajištění dalších souhlasů od autorů děl (částí PD) v souladu s autorským zákonem, popř. od vlastníků jiných práv duševního vlastnictví v souladu s právními předpisy.

## Čl. XI.

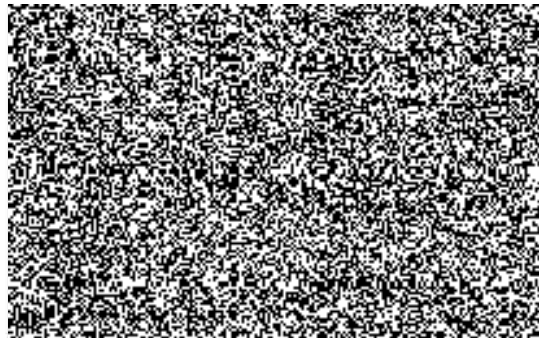
### Závěrečná ustanovení

1. Tato smlouva nabývá platnosti dnem jejího podpisu oběma smluvními stranami a účinnosti dnem uveřejnění v registru smluv.
2. Tuto smlouvu lze upřesnit nebo změnit pouze písemným dodatkem odsouhlaseným oběma stranami.
3. K zániku smlouvy může dojít:
  - a. dohodou smluvních stran,
  - b. odstoupením jednou ze smluvních stran.
4. Pokud není v této smlouvě stanoveno jinak, řídí se právní vztahy z ní vyplývající příslušnými ustanoveními Občanského zákoníku.
5. Tato smlouva o dílo je vyhotovena v elektronické podobě. Smluvní strana podepisující tuto smlouvu o dílo jako druhá v pořadí je povinna prokazatelně doručit podepsanou smlouvu druhé smluvní straně.
6. Každá ze smluvních stran prohlašuje, že tuto smlouvu uzavírá svobodně a vážně, že považuje obsah smlouvy za určitý a srozumitelný a že jsou jí známy veškeré skutečnosti, jež jsou pro uzavření smlouvy rozhodující.
7. Strany vyslovují souhlas se zveřejněním (případně jiným zpřístupněním) této smlouvy, jakož i dalších skutečností souvisejících se smluvním vztahem založeným touto smlouvou, a to jak v režimu zák. č. 106/1999 Sb., o svobodném přístupu k informacím, tak případně podle jiných předpisů.
8. Tato smlouva podléhá uveřejnění dle zák. č. 340/2015 Sb., o zvláštních podmínkách účinnosti některých smluv, uveřejňování těchto smluv a o registru smluv (zákon o registru smluv). K uveřejnění v registru smluv zašle smlouvu objednatel. Strany prohlašují, že smlouva neobsahuje žádné skutečnosti, které by nebylo možno poskytnout jako informace podle zák. č. 106/1999 Sb., případně jiných předpisů, zejména důvěrné údaje, utajované informace nebo obchodní tajemství, a v důsledku toho by se neuveřejňovaly podle zákona o registru smluv.
9. Tato smlouva o dílo obsahuje 7 (slovy: sedm) stran textu a jednu přílohu č. 1 o 1 (slovy: jedné) straně textu.

Elektronicky podepsáno:



Elektronicky podepsáno:



Vážený pane kolego

Potvrzuji naši cenovou nabídku ze dne 21.1.2021 ( v příloze) na zpracování revize Dokumentace pro provádění stavby „KŘP JmK – PD Automyčka Pražákova, Brno“, jejímž cílem je zjednodušení technologického vybavení a zařízení techniky prostředí staveb, dále zmenšení objemu stavebních konstrukcí tak, aby byly sníženy nezbytné investiční prostředky na vybudování.

Cenová kalkulace na zpracování revize DPS:

**„KŘP JmK – PD Automyčka Pražákova, Brno“**

