

SMLOUVA O DÍLO

č. 643 /OIRM/2021

(na základě usn. RM ze dne 22.02.2021 usn. č. 171/2021
schváleno starostou po projednání v PS dne 19.04.2021, úkol č.3)

podle § 2586 a násl. zákona číslo 89/2012 Sb., občanský zákoník, v platném znění (dále jen OZ)

Touto smlouvou se zhotovitel zavazuje k provedení díla a objednatel se zavazuje k zaplacení ceny za jeho provedení.

I. SMLUVNÍ STRANY

1.1. Objednatel:

sídlo:

zastoupený:

IČO:

DIČ:

město Příbram

Tyršova 108, 261 01 Příbram

Mgr. Janem Konvalinkou, starostou

00243132

CZ00243132

(dále jen „objednatel“)

a

1.2. Zhotovitel:

sídlo:

zastoupený:

IČO:

DIČ:

Hřiště pod Květinou s.r.o.

Chlaponice 34, 397 01 Písek

Bc. Ivanem Peškem, jednatelem

28088085

CZ28088085

zapsaný u Krajského soudu v Českých Budějovicích, spisová značka C 16503
(dále jen „zhotovitel“)

1.3. Oprávnění zástupci k jednání:

Ve věcech smluvních:

Objednatel: Mgr. Jan Konvalinka, starosta

Zhotovitel: Bc. Ivan Pešek, jednatel

Ve věcech odborných:

- Po dobu díla bude objednatele zastupovat: Mgr. Daniel Poslušný, Ing. Markéta Pavlišťová Havlová, Ing. Pavel Bureš, kteří jsou oprávněni ke všem úkonům týkajícím se plnění díla, vyjma změny či doplnění této smlouvy o dílo. Zástupci objednatele kontrolují kvalitu prováděných prací, jsou povinni a oprávněni ověřit, zda zhotovitelem vyúčtované práce odpovídají skutečně provedeným dohodnutým výkonům. Jsou dále oprávněni řešit technické problémy a předběžně projednávat změny a doplňky díla, jsou oprávněni provádět rozhodnutí týkající se projekčních změn díla, provedení dodatečných zkoušek nebo ověření, odstranění nebo náhrady prací, které nejsou v souladu s podmínkami smlouvy.
- Zástupcem zhotovitele je: Pavel Kopal, který je pověřen řízením stavebních prací, koordinací poddodavatelů a řešením všech problémů, souvisejících s realizací díla.

II. PŘEDMĚT DÍLA

2.1. Zhotovitel se touto smlouvou zavazuje provést pro objednatele dodávku a montáž agility psích překážek a mobiliáře do oploceného území psího parku v blízkosti areálu Nového rybníka par. č. 4216 a 4217/1 v k. ú. Příbram, dále též dílo.

Předmětem díla je také návrh umístění jednotlivých prvků v prostoru. Dodávka agility psích prvků bude obsahovat samotné překážky, dále také mobiliář. Překážky budou vyrobeny z akátového dřeva, taktéž mobiliář.

Popis požadovaných agility psích překážek:

Skoková překážka velká – rozměr šířka cca 120 cm, výška cca 60 cm, průskok cca 30cm
Skoková překážka malá – rozměr šířka cca 120 cm, výška cca 30 cm
Proskokový kruh – rozměr průměr cca 50 cm, střed kruhu od země cca 55 cm
Šikmá stěna – rozměr šířka stěn cca 90 cm, délka stěn cca 270 cm, výška cca 175 cm, délka cca 420 cm
Slalom v počtu 8 ks tyčí – rozměr výška tyčí cca 100 – 120 cm, vzdálenost cca 60 cm
Kladina – rozměr výška cca 130 cm, šířka cca 40 cm, délka každé části kladiny cca 360 cm
Houpačka – rozměr šířka cca 30 cm, délka cca 370 cm, výška osy cca 60 cm
Kombinovaná překážka – kladina + skok – rozměry šířka kladiny cca 30 cm, výška cca 30cm, délka šikmých částí cca 100 cm, odstupňovaný skok – cca 30,20,10 cm
Psí pisoár – dřevěný nebo kamenný

Popis požadovaného mobiliáře:

Lavička s opěradlem v počtu 6 ks – rozměry cca 150 x 60 x 100 cm
Informační tabule – rozměr výška cca 170 cm, tabule cca 53 x 53 cm
Odpadkový koš v počtu 3 ks na psí exkrementy

Všechny překážky budou kotveny do terénu v betonových patkách, materiál akátové dřevo, výsledná cena bude včetně dodávky s montáží a betonáží včetně návrhu umístění překážek v prostoru. Předmětný prostor - viz. příloha č.2

Zhotovitel se touto smlouvou zavazuje provést pro objednatele dílo v rozsahu, kvalitě a za použití konkrétních materiálů uvedených v cenové nabídce ze dne 08.04.2021, která je přílohou č. 1 této smlouvy.

Součástí předmětu díla jsou i takové práce a dodávky, které nejsou přímo uvedeny v cenové nabídce, nicméně jejich provedení je nutné a potřebné k dokončení díla tak, aby bylo provedeno v podobě, předpokládané nabídkou zhotovitele, a takto jej bylo možné i užívat.

2.2. Sjednané dílo bude provedeno v souladu s obecně závaznými předpisy. Z hlediska technického a technologického sjednávají se jako závazné technické a technologické předpisy a normy týkající se provádění prací a použitých materiálů a aktuální pokyny výrobců dodaných materiálů a zařízení pro instalaci či aplikaci takových materiálů a zařízení. Provedení všech potřebných zkoušek zabezpečí zhotovitel na své náklady a uvedené doklady předá objednateli ve 2 vyhotoveních nejpozději ke dni odevzdání a převzetí dokončené stavby nebo akce.

2.3. Veškerá ujednání, technické podmínky a jiná ustanovení uvedená v akceptované nabídce zhotovitele jsou nedílnou součástí této smlouvy, pokud tato smlouva nestanoví jinak.

2.4. Dojde-li při realizaci díla k podstatným změnám, doplňkům nebo rozšíření předmětu díla vyplývajícím z podmínek při provádění díla, nebo z odborných znalostí zhotovitele, je zhotovitel povinen provést soupis těchto změn, doplňků a předložit objednateli k odsouhlasení s tím, že bude uzavřen "Dodatek ke smlouvě", v němž bude řešena změna ceny, případně i termínu dokončení. Pokud tak zhotovitel neučiní, má se za to, že práce a dodávky jím realizované byly v předmětu díla a v jeho ceně zahrnuty.

2.5. Zhotovitel prohlašuje, že se v plném rozsahu seznámil s rozsahem a povahou díla, že mu jsou známy veškeré technické, kvalitativní a jiné podmínky nezbytné k realizaci díla, a že k provedení má potřebné oprávnění k podnikání a provedení díla zajistí osobami odborně způsobilými.

III. ČAS PLNĚNÍ

3.1. Zhotovitel se zavazuje provést a předat předmět díla dle čl. II v době:

zahájení prací	dokončení prací (řádné dokončení a předání díla dle čl. 7.1.)
• do 10 dnů od účinnosti smlouvy	nejpozději do 6 týdnů od zahájení prací

3.2. Nezahájí-li zhotovitel práce na realizaci díla ani do jednoho týdne po sjednaném termínu, je objednatel oprávněn od této smlouvy odstoupit.

3.3. Povětrnostní vlivy, s nimiž se v době realizace díla nemohlo uvažovat, jsou důvodem k prodloužení termínu dokončení díla, pokud dojde v tomto směru k odsouhlasení objednatelem (zápisem ve stavebním deníku).

3.4. V případě, že dojde k přerušení prací vinou objednatele, posunuje se termín dokončení díla o dobu prodlení.

3.5. Dodržení času plnění zhotovitelem je závislé na řádné a včasné součinnosti objednatele dohodnuté v této smlouvě. Zahájení provádění prací je podmíněno nabytím právní moci stavebního povolení a všech dalších případných správních rozhodnutí vydaných pro stavbu, pokud je jich k zahájení provádění stavebních prací zapotřebí. Po dobu prodlení objednatele s poskytnutím součinnosti není zhotovitel v prodlení s plněním závazku provést dílo a konečný termín provedení díla se o tuto dobu prodlužuje.

3.6. Pokud klimatické podmínky neumožní dodržování technologických postupů, bude na nezbytně dlouhou dobu přerušena realizace díla, o čemž bude proveden zápis ve stavebním deníku. Zápis ve stavebním deníku je oprávněn provést zástupce objednatele či technický dozor stavebníka. O dobu takového přerušení se pak prodlouží termín dokončení díla.

3.7. Objednatel je oprávněn provádění díla kdykoliv přerušit, omezit nebo ukončit písemným oznámením zhotoviteli, které může být učiněno i formou zápisu ve stavebním deníku. O dobu takového přerušení se pak prodlouží termín dokončení díla. V případě, že přerušení provádění díla bylo vyvoláno faktem, že zhotovitel neprovádí dílo v souladu s podmínkami této smlouvy nebo sdělenými požadavky objednatele, termín dokončení díla se o dobu přerušení provádění prací do doby zjednání nápravy ze strany zhotovitele neprodlouží.

IV. CENA ZA DÍLO

4.1. Cena díla je stanovena v souladu se zákonem o cenách č. 526/1990 Sb., v platném znění. Cena díla je stanovena na základě cenové nabídky zhotovitele, která tvoří nedílnou součást této smlouvy. Jednotkové ceny uvedené v nabídce jsou pevné a obsahují veškeré náklady a zisk zhotovitele, nezbytné pro dokončení díla v rozsahu, který je dán touto smlouvou o dílo (tedy i včetně případných prací a dodávek, které v nabídce zhotovitele obsaženy nejsou ve smyslu čl. II této smlouvy) a v termínu dle této smlouvy o dílo. Způsob stanovení ceny a její výše byl odsouhlasen oběma smluvními stranami.

4.2. Smluvní strany se ve smyslu zákona o cenách č. 526/1990 Sb., ve znění pozdějších předpisů, dohodly, že cena za zhotovení díla činí:

Cena 236 000,00 Kč bez DPH

K ceně bude připočtena DPH v zákonné výši ke dni vystavení daňového dokladu. DPH na výstupu bude vykázána a odvedena v souladu s platným zněním zákona o DPH. Objednatel pro dané plnění nevystupuje jako osoba povinná k dani.

4.3. STANOVENÁ A ODSOUHLASENÁ CENA JE CENOU NEJVÝŠE PŘÍPUSTNOU, tj. pokud jde o horní limit ceny za dílo, zhotovitel nemá právo požadovat bez souhlasu objednatele její zvýšení. Cena uvedená v odst. 4.1. a 4.2. může být změněna pouze písemnou dohodou smluvních stran formou očíslovaného dodatku ke smlouvě. Součástí ceny díla je i odměna zhotovitele za splnění všech ostatních jemu stanovených povinností dle této smlouvy.

4.4. Zhotovitel a objednatel se dohodli, že zhotovitel nese nebezpečí škody na zhotovovaném díle až do doby jeho protokolárního předání objednateli po řádném dokončení díla. Vlastníkem díla je po celou dobu provádění díla objednatel, vyjma těch materiálů a zařízení, která ještě nebyla do díla zabudována nebo instalována a ze strany objednatele ještě nedošlo k úhradě jejich ceny (viz položkový rozpočet díla a jemu odpovídající fakturace zhotovitele).

V. ZPŮSOB PLACENÍ DÍLA (FAKTURACE, ZÁLOHY)

5.1. Provedené práce budou zhotovitelem fakturovány po jejich řádném dokončení, a to na základě objednatelům písemně potvrzeného a odsouhlaseného soupisu řádně provedených prací a dodávek.

5.2. Faktura bude pořízena ve dvou výtiscích a bude obsahovat všechny náležitosti odpovídající daňovému dokladu podle platných právních předpisů (zejména zákon o dani z přidané hodnoty, ve znění pozdějších předpisů).

Faktura musí zejména obsahovat:

pořadové číslo dokladu

název a sídlo organizace, obchodní název a adresu, IČO, DIČ

DIČ plátce

předmět dodávky a den jejího plnění

den odeslání faktury a datum její splatnosti

označení banky a číslo účtu, na který má být splacena

celkovou fakturovanou částku s vyznačením DPH

Bez kterékoliv náležitosti je faktura neplatná.

5.3. Součástí faktury bude soupis provedených prací (položkově) včetně cen za jednotlivé položky, v členění a cenách dle nabídkového rozpočtu. Soupisy provedených prací, které mají být podkladem pro fakturaci, musí být odsouhlaseny a potvrzeny přímo objednatelům.

5.4. Nedojde-li mezi oběma stranami k dohodě při odsouhlasení množství nebo druhu provedených prací, je zhotovitel oprávněn fakturovat pouze práce, u kterých nedošlo k rozporu. Pokud bude faktura zhotovitele obsahovat i neodsouhlasené práce, je objednatel oprávněn uhradit pouze tu část faktury, se kterou souhlasí. Na zbývající část faktury nemůže zhotovitel uplatňovat žádné majetkové sankce, vyplývající z peněžitého dluhu objednatelům.

5.5. Zhotovitel je oprávněn účtovat cenu díla v souladu s čl. 5.1. až do výše 90% celkové ceny díla. Zbýlých 10% celkové ceny díla bude zhotovitel oprávněn objednatelům vyúčtovat po řádném a úplném dokončení díla dle této smlouvy bez vad a nedodělků a jeho předání a převzetí objednatelům. V případě, že dílo dle této smlouvy bude objednatelům převzato s vadami nebo nedodělků, bude zhotovitel oprávněn zbylých deset procent ceny díla vyúčtovat až po odstranění všech vad a nedodělků díla.

5.6. Zhotovitel předloží závěrečnou fakturu do 15 ti dnů po předání a převzetí díla.

5.7. Splatnost faktur je dohodnuta do 30 dnů po jejich obdržení objednatelům. V případě nedodržení termínu splatnosti faktury vzniká zhotoviteli právo na úrok z prodlení dle odst. 10.1. této smlouvy.

5.8. Práce, které provedl zhotovitel bez souhlasu objednatelům o své újmě nad rámec předmětu díla tak, jak je popsáno v článku čl. II této smlouvy, se do soupisu prací nesmějí zařazovat a považují se za součást celkové ceny díla, vyjma případů, kdy se strany písemně dohodnou jinak.

5.9. Smluvní strany se dále dohodly, že v případě, že se zhotovitel stane ve smyslu ust. § 106a zákona o dani z přidané hodnoty nespolehlivým plátcem daně a po dobu, kdy za něj ve smyslu uvedeného zákonného ustanovení bude považován (tedy až do doby, kdy bude rozhodnuto, že není nespolehlivým plátcem daně), bude objednatel oprávněn hradit účtované části ceny díla co do částky, odpovídající dani z přidané hodnoty, přímo na účet správce daně. Poukázáním příslušné částky na účet správce daně se v dané části bude považovat účtovaná částka za uhrazenou.

VI. PODMÍNKY A ZPŮSOB PROVEDENÍ DÍLA

6.1. Zhotovitel je povinen provést dílo v souladu s touto smlouvou, veškerými platnými ČSN, zákony a jejich prováděcími vyhláškami, bezpečnostními předpisy, které se týkají jeho činnosti spojené s realizací díla a dále s pokyny výrobců materiálů či dodaných zařízení pro instalaci či aplikaci takových materiálů či zařízení (vše dále jen „předpisy“). Pokud porušením uvedených předpisů vznikne jakákoliv škoda, nese veškeré vzniklé náklady zhotovitel. V případě, že zhotovitel nebude přes písemné upozornění objednatelům dle odst. 6.2. provádět dílo v souladu s předpisy, bude objednatel oprávněn jednostranně nechat tu kterou část díla na náklady zhotovitele provést jiným dodavatelem, a to bez vlivu na záruku, kterou za kvalitu díla poskytl zhotovitel dle této smlouvy.

6.2. Objednatel je oprávněn kontrolovat provádění díla na všech jeho stupních. Zjistí-li objednatel, že zhotovitel provádí dílo v rozporu se svými povinnostmi či s předpisy shora uvedenými nebo nedodrží jiné podmínky této smlouvy, je objednatel oprávněn dožadovat se toho, aby zhotovitel odstranil vady vzniklé takovou jeho činností a dílo prováděl řádným způsobem. Jestliže tak zhotovitel neučiní ani v přiměřené lhůtě mu k tomu poskytnuté a postup zhotovitele by vedl nepochybně k dalšímu porušení smlouvy, je objednatel oprávněn odstoupit od smlouvy. V tomto případě je objednatel povinen zaplatit zhotoviteli řádně provedené a objednatelům odsouhlasené práce a zároveň je oprávněn uplatnit smluvní pokutu dle odst. 10.4. této smlouvy.

6.3. Práce, které vykazují již v průběhu provádění díla nedostatky nebo odporují smlouvě, musí zhotovitel nahradit bezvadnými pracemi. Vznikla-li by nahrazováním škoda objednateli, hradí zhotovitel i ji.

6.4. Materiály či výrobky, které neodpovídají zadávacím podkladům nebo nevyhovují zkouškám, musí být z nařízení objednatele odstraněny z místa provádění prací ihned. Nestane-li se tak, může jejich odstranění na náklady zhotovitele zajistit objednatel.

6.5. Zhotovitel přebírá v plném rozsahu odpovědnost za vlastní řízení postupu prací pracovníky, majícími odpovídající odbornou způsobilost a kvalifikaci.

6.6. Objednatel kontroluje provádění prací a má přístup na všechna pracoviště zhotovitele, kde jsou uskladněny dodávky.

6.7. Zhotovitel dále odpovídá za sledování a dodržování předpisů bezpečnosti práce a ochrany zdraví při práci, vybavení pracovníků ochrannými pomůckami, zachování pořádku a dodržování hygienických předpisů na pracovišti v místě provádění prací. Před prováděním jakýchkoliv prací je zhotovitel povinen pracovníky seznámit s riziky BOZP na pracovišti a provozně bezpečnostními předpisy.

6.8. Zhotovitel je povinen zajistit a financovat veškeré případné poddodavatelské práce a nese za ně záruku v plném rozsahu dle článků VIII, IX, X.

6.9. Všechny ztráty a škody, které vzniknou na materiálech a dílech až do dne předání stavby, jdou k tíži zhotovitele.

6.10. Za všechny škody, které vzniknou v důsledku plnění předmětu díla třetím, na provádění prací zúčastněným osobám, případně objednateli, odpovídá zhotovitel, který je povinen uhradit vzniklou škodu. Toto ustanovení se vztahuje i na škody vzniklé třetím, nezúčastněným osobám. Zhotovitel se zavazuje, že po dobu provádění díla dle této smlouvy bude pojištěn pro případ vzniku výše uvedené odpovědnosti, a to s garantovaným pojistným plněním až do výše celkové ceny díla včetně DPH. Tuto skutečnost je povinen na vyzvu objednatele objednateli prokázat, jinak bude objednatel oprávněn od této smlouvy odstoupit.

6.11. Zhotovitel je povinen upozornit objednatele na zřejmou nevhodnost jeho pokynů nebo na nevhodnou povahu věcí převzatých k provedení díla. Bude-li přes toto upozornění objednatel písemně trvat na provedení prací podle svých podkladů, neodpovídá zhotovitel za vady díla z tohoto titulu vzniklé. Nesplní-li zhotovitel svoji upozorňovací povinnost, za tyto vady díla v plném rozsahu odpovídá.

6.12. Zhotovitel je povinen při odevzdávání díla uspořádat stroje a zařízení tak, aby bylo možno dílo řádně převzít a používat. Nejpozději do 15 dnů po odevzdání a převzetí díla je zhotovitel povinen pracoviště zcela vyklidit. Pokud tak neučiní, je mu objednatel oprávněn fakturovat smluvní pokutu ve výši 5.000 Kč za každý den, po který bude zhotovitel užívat pracoviště neoprávněně, a to až do úplného vyklizení pracoviště.

6.13. Bez písemného souhlasu objednatele nesmí být použity jiné materiály, technologie nebo změny proti cenové nabídce či jiným předpisům (viz odst. 6.1.). Objednatel je oprávněn v průběhu realizace požadovat záměny materiálů oproti původně navrženým a sjednaným materiálům. Požadavek na záměnu však musí být písemný a zhotovitel má právo na úhradu veškerých zbytečně vynaložených nákladů, pokud již původní materiál zajistil.

6.14. Odvoz a uložení (případně jiná likvidace přípustná podle zákona č. 185/2001 Sb. v platném znění) odpadu vzniklého při provádění díla, jsou obsaženy v pevné smluvní ceně díla. Vlastníkem odpadu vzniklého při provádění díla dle této smlouvy se stává zhotovitel okamžikem, kdy se část strojního zařízení odpadem stane nebo kdy takový odpad při provádění díla vznikne.

6.15. Objednatel předá a zhotovitel převezme pracoviště, prostor práv třetí osoby, které by bránily provádění díla, nejpozději do zahájení prací (viz čl. 3.1.), pokud se strany nedohodnou jinak.

6.16. Objednatel prohlašuje, že na místo realizace je možný přístup menší stavební technice (dodávka, minibagr atd.).

6.17. Zhotovitel je povinen při realizaci díla udržovat na pracovišti pořádek a čistotu a je povinen průběžně odstraňovat odpady a nečistoty vzniklé jeho pracemi v souladu s platnými zákony o odpadovém hospodářství. Pokud tyto povinnosti zhotovitel plnit nebude, nese riziko vzniku případných škod (a to i ve formě sankcí uložených objednateli ze strany orgánů státní správy nebo jiným způsobem). Nebude-li v době převjímacího řízení na pracovišti pořádek a nebude-li uspořádán zbývající materiál, vymíňuje si objednatel právo nezahájit převjímací řízení či nepřevzít dílo do doby nápravy.

6.18. Zhotovitel nese nebezpečí škody na zhotovovaném díle, a to až do doby jeho předání objednateli po řádném dokončení díla.

VII. PŘEVZETÍ DÍLA

7.1. Zhotovitel splní svou povinnost provést dílo jeho řádným a úplným dokončením a předáním předmětu díla dle článku II. této smlouvy o dílo objednateli v dohodnutém termínu a místě bez vad a nedodělků a po prokázání bezchybné funkce dodaných a zhotovených zařízení či systémů. Podmínkou řádného dokončení díla a jeho předání objednateli je ze strany zhotovitele i předání všech listin, které se k dílu vztahují, jako jsou atesty, protokoly o provedených zkouškách, návody k použití a další dokumenty, z jejichž povahy vyplývá, že se vztahují k dílu nebo některé jeho části, případně dokumenty, kterých je potřeba k tomu, aby bylo dílo nebo jeho část možno řádně užívat v souladu s právními předpisy (případně jsou podmínkou vydání kolaudačního souhlasu nebo rozhodnutí a podobně).

7.2. V případě provádění dodávek vyžadujících provedení zkoušek považuje se provedení díla za dokončené teprve tehdy, když požadované zkoušky byly úspěšně provedeny a doloženy příslušnými doklady.

7.3. K převzetí dokončeného díla vyzve zhotovitel objednatele písemnou formou nejméně 7 dní před termínem zahájení předání díla. Objednatel zahájí převzetí díla do 7 dnů od termínu navrženého zhotovitelem. Objednatel má však právo odmítnout zahájení převjímacího řízení, je-li termín navržený zhotovitelem o více než 30 dnů dříve, než sjednaný termín předání díla.

7.4. O předání a převzetí díla bude sepsán zápis a podepsán oběma smluvními stranami. V případě, že objednatel převezme dílo s vadami a nedodělků, bude obsahem protokolu i soupis takových vad a nedodělků s uvedením termínu jejich odstranění. Nebude – li takový termín dohodnut, bude zhotovitel povinen odstranit je do 30ti dnů ode dne sepsání předávacího protokolu. Ve stejném termínu (počínaje oznámením vady) bude povinen odstranit i případné další vady, které se na díle vyskytnou po dobu odstraňování vad a nedodělků, zjištěných při předání díla – o takových vadách se má za to, že jde o vady, zjištěné při předání díla.

7.5. Objednatel není povinen převzít dílo vykazující vady a nedodělků. Může tak učinit v případě, že se bude jednat o drobné vady a nedodělků. Toto rozhodnutí je na vůli objednatele.

VIII. VADY DÍLA

8.1. Dílo má vady, jestliže jeho provedení neodpovídá předpisům dle odst. 6.1. této smlouvy, tedy zejména kvalitativním podmínkám stanoveným v předaných podkladech, platným ČSN, příslušným stavebně-technickým předpisům, případně pokynům výrobců dodaných zařízení a materiálů pro jejich instalaci či aplikaci, pokud není způsobilé k účelu, pro který bylo zhotoveno, nebo pokud nemá vlastnosti, které vyplývají z této smlouvy případně předpisů nebo důvodných očekávání objednatele.

IX. ZÁRUKA

9.1. Zhotovitel zodpovídá za to, že předmět této smlouvy je zhotovený podle podmínek smlouvy, a že po dobu trvání záruky bude mít dílo vlastnosti dohodnuté v této smlouvě a vlastnosti stanovené právními předpisy, technickými normami, případně vlastnosti obvyklé. Záruční lhůta pro uplatnění nároků ze závad vzniklých při provozu díla je mezi smluvními stranami dohodnuta na 36 měsíců od data řádného dokončení díla (tedy od data předání díla, případně odstranění poslední vady a posledního nedostatku zjištěných při předání díla). Po tuto dobu odpovídá zhotovitel za vady, které objednatel zjistil a které oznámil zhotoviteli. Zhotovitel nepřebírá

zodpovědnost za vady vzniklé v záruční době následnou stavební činností objednatele nebo jím pověřené osoby a poruchami inženýrských sítí nesouvisejících s předmětem plnění dle smlouvy o dílo a dále pak nesprávným užíváním díla. U specifických částí díla, které lze samostatně funkčně oddělit, se strany mohou písemně dohodnout (kupř. v předávacím protokole), že záruka za takové části díla se neposkytuje a že tuto ponese dodavatel takových zařízení dle jím stanovených záručních podmínek s tím, že zhotovitel předá spolu s takovou částí díla i platný a potvrzený záruční list dodavatele takového zařízení, záruční lhůta však nesmí být kratší než 24 měsíců.

9.2. Záruka se nevztahuje na přirozené opotřebení součástí a na závady vzniklé mechanickým poškozením či neodbornou manipulací a péčí a dále na poškození živelnou událostí.

9.3. Objednatel je povinen vady písemně reklamovat u zhotovitele bez zbytečného odkladu po jejich zjištění. V reklamaci musí být vady popsány a musí být uvedeno, jak se projevují.

9.4. Zhotovitel je povinen odstranit reklamované vady neprodleně po jejich oznámení, případně v termínu, který bude objednatel požadovat v oznámení reklamace. Objednatel má i přes sjednanou smluvní pokutu nárok na náhradu škody a ušlého zisku z důvodu nefunkčnosti nebo částečné nefunkčnosti díla do doby odstranění reklamované vady.

9.5. Reklamaci lze uplatnit do posledního dne záruční lhůty, přičemž i reklamace odeslaná objednatelem v poslední den záruční lhůty se považuje za včas uplatněnou.

9.6. Neodstraní-li zhotovitel uplatněnou vadu v termínu popsaném v odst. 9.4. této smlouvy, je objednatel oprávněn odstranit takovou vadu a nedodělek na náklady zhotovitele sám nebo prostřednictvím třetí osoby. Veškeré takto vynaložené nebo s odstraněním vady související náklady uhradí objednateli zhotovitel. V případě, že objednatel bude vadu odstraňovat sám, má právo na náhradu ve výši stanovené dle aktuálního ceníku stavebních prací ÚRS.

9.7. Objednatel má právo v záruční době reklamovat i vady díla, které mělo dílo v době jeho předání a které nebyly uvedeny v protokolu o předání díla.

X. ZAJIŠTĚNÍ ZÁVAZKU (SMLUVNÍ POKUTY)

10.1. Dojde-li ze strany objednatele k prodlení při úhradě faktury, je objednatel povinen zaplatit zhotoviteli úrok z prodlení ve výši 0,2 % dlužné částky za každý den prodlení.

10.2. Za prodlení se splněním termínu pro řádné dokončení díla a jeho předání objednateli se zhotovitel objednateli zavazuje uhradit smluvní pokutu ve výši 0,2 % z celkové ceny díla za každý započatý den prodlení, minimálně však 5.000 Kč za každý započatý den prodlení.

10.3. Pokud prodlení zhotovitele přesáhne dva měsíce, je povinen zaplatit objednateli navíc smluvní pokutu ve výši 5% ze sjednané ceny díla za třetí a každý další započatý měsíc prodlení.

10.4. Jestliže zhotovitel oznámí objednateli, že dílo je připraveno k odevzdání a při převjímacím řízení se zjistí, že dílo není podle podmínek smlouvy ukončeno nebo připraveno k odevzdání (tzn. že dílo vykazuje vadu nebo vady dle této smlouvy), je zhotovitel povinen uhradit objednateli veškeré náklady s tím vzniklé a smluvní pokutu ve výši 5.000 Kč.

10.5. Pokud zhotovitel neodstraní všechny vady a nedodělky díla zjištěné při převjímacím řízení nebo jinak uplatněné vady v termínech dle této smlouvy, je povinen uhradit objednateli smluvní pokutu ve výši 1.000 Kč za každý nedodělek či vadu a den prodlení.

10.6. Vypacením částky rovnající se smluvní pokutě není dotčen nárok na náhradu škody a náhradu ušlého zisku objednatele.

10.7. Jestliže objednateli vznikne právo na smluvní pokutu vůči zhotoviteli, je objednatel bez dalšího oprávněn o tuto částku snížit proplacení faktury (dílčí faktury) zhotoviteli. Pokud tak objednatel učiní, oznámí tuto skutečnost zhotoviteli.

XI. PODSTATNÉ PORUŠENÍ SMLOUVY

11.1. Smluvní strany se dohodly, že podstatnými podmínkami této smlouvy, jejichž neplnění opravňuje druhou stranu k odstoupení od smlouvy, jsou zejména:

- provedení díla v rozsahu a kvalitě dle této smlouvy;
- provedení díla v kvalitě odpovídající předpisům dle této smlouvy (odst. 6.1.);
- provedení díla v dohodnutém termínu;
- provedení díla za cenu dle dohody o ceně nejvýše přípustné;
- placení ceny díla objednatelem ve výši a termínech stanovených touto smlouvou.

11.2. Odstoupení od smlouvy se řídí příslušnými ustanoveními OZ. Zhotovitel má nárok na úhradu nákladů za řádné provedení díla ke dni odstoupení od smlouvy a to v cenách stanovených touto smlouvou nebo na základě ní. Tento článek smlouvy nebude případným odstoupením od smlouvy dotčen.

11.3. Objednatel si vyhrazuje právo jednostranně odstoupit od smlouvy v případě, že mu nebude poskytnut limit finančních prostředků potřebných k realizaci díla. V tomto případě se objednatel zavazuje uhradit zhotoviteli jednoznačně prokázané náklady související s přípravou a realizací díla ke dni odstoupení od smlouvy. Takovými náklady nejsou náklady na účast v případném zadávacím nebo výběrovém řízení či náklady na zhotovení nabídky ceny díla pro potřeby výběru vhodného zhotovitele objednatelem.

11.4. Objednatel má právo omezit rozsah předmětu díla dle této smlouvy. Tímto omezením nebo zastavením výstavby nevznikne zhotoviteli právo na jakékoliv smluvní pokuty a majetkové sankce vůči objednateli.

XII. DALŠÍ UJEDNÁNÍ

12.1. Smluvní vztahy mezi objednatelem a zhotovitelem lze měnit jen po vzájemné dohodě písemnými očíslovanými dodatky k této smlouvě o dílo. Jedna strana se vyjádří k návrhu dodatku strany druhé do pěti

dnů ode dne doručení. Jiné zápisy a protokoly se za změnu smlouvy nepovažují.

12.2. Nastanou-li u některé ze stran skutečnosti bránící řádnému plnění této smlouvy, je dotčená strana povinna toto ihned bezodkladně oznámit druhé straně a vyvolat jednání zástupců oprávněných k podpisu smlouvy.

12.3. Práva a závazky, které pro smluvní strany ze smlouvy vyplývají, přecházejí na jejich případné právní nástupce.

12.4. Objednatel je oprávněn převést svá práva a povinnosti z této smlouvy vyplývající na jinou stranu. Zhotovitel je oprávněn převést svoje práva a povinnosti z této smlouvy vyplývající na jinou stranu pouze s písemným souhlasem objednatele.

12.5. Vstup na pracoviště v místě opravy mají povolen jen přímí účastníci opravy, tj. zaměstnanci zhotovitele a jeho poddodavatelů, pracovníci objednatele zajišťující opravu, pracovníci státního dohledu, kontrolních orgánů, pozvaní účastníci jednání a určení pracovníci objednatele.

12.6. Zhotovitel upozorní objednatele na všechny okolnosti, které by mohly vést při jeho činnosti na pracovištích objednatele k ohrožení života a zdraví pracovníků objednatele nebo dalších osob a které při jeho činnosti na pracovištích objednatele by mohly vést k ohrožení provozu nebo ohrožení bezpečného stavu a provozu technických zařízení a objektů. Definuje a předá rizika BOZP na pracovišti.

12.7. Zhotovitel odpovídá i za škodu způsobenou okolnostmi, které mají původ v povaze přístroje nebo jiné věci, jichž bylo při plnění závazků použito a této odpovědnosti se nemůže zbavit.

12.8. Zhotovitel se zavazuje, že pro plnění závazků vyplývajících z této smlouvy použije jen zařízení a výrobky certifikované v ČR, schválené autorizovanou zkušebnou s doklady v české řeči.

12.9. Objednatel bere na vědomí a souhlasí s nutným omezením v nezbytné míře standardního provozu v souvislosti s prováděním opravy (díla) dle této smlouvy o dílo.

12.10. Tato smlouva je vyhotovena ve čtyřech stejnopisech, z nichž každý má platnost originálu a každá ze smluvních stran obdrží po dvou výtiscích smlouvy.

12.11. Další vzájemné vztahy, neupravené ve smlouvě, se řídí příslušnými ustanoveními Občanského zákoníku, platném znění.

12.12. Smluvní strany prohlašují, že skutečnosti uvedené v této smlouvě a s touto smlouvou související, nepovažují za obchodní tajemství ve smyslu § 504 zákona č. 89/2012 Sb., Občanského zákoníku, v platném znění a udělují svolení k jejich užití a zveřejnění bez stanovení jakýchkoli dalších podmínek. Objednatel i zhotovitel výslovně souhlasí s tím, aby tato smlouva byla uvedena v evidenci smluv vedené objednatelem a byla v plném znění vč. jejich příloh zveřejněna ve smyslu příslušných ustanovení zákona 340/2015 Sb., v platném znění, v registru smluv. Zveřejnění provede objednatel.

12.13. Smluvní strany prohlašují, že tuto smlouvu uzavřely svobodně a vážně, že jim nejsou známy jakékoliv skutečnosti, které by její uzavření vylučovaly, neuvedli se vzájemně v omyl a berou na vědomí, že v plném rozsahu nesou veškeré důsledky plynoucí z vědomě jimi udaných nepravdivých údajů.

12.14. Smlouva nabývá platnosti dnem podpisu obou smluvních stran a účinnosti dnem zveřejnění v registru smluv.

12.15. Případné rozpory, vzniklé při projednávání a provádění díla bude zhotovitel a objednatel řešit cestou dohody. Nedojde-li k dohodě, předloží věc soudu. Smluvní strany se dohodly ve smyslu občanského soudního řádu, že místně příslušný obecný soud pro rozhodování případných sporů mezi smluvními stranami je místně a věcně příslušný obecný soud objednatele stanovený podle příslušných právních předpisů (v době sepsání této smlouvy podle zákona č. 99/1963 Sb. v platném znění).

12.16. K platnosti této smlouvy včetně jejích dodatků je potřeba písemná forma. Jakákoliv vedlejší ujednání, nejsou-li učiněna v písemné formě, jsou neplatná.

12.17. Pokud by se stala ustanovení této smlouvy neplatnými, a to z jakéhokoliv důvodu, nebude tím dotčena platnost smlouvy jako celku s přihlédnutím k ostatním ustanovením. Smluvní strany se zavazují, že v takovém případě co možná nejdříve dohodnou náhradní ustanovení, která budou těmto neplatným co možná nejbližší a jejichž pomocí by mohlo být zaručeno dosažení hospodářského a právního účelu minulé dohody.

12.18. Nedílnou součástí uzavřené smlouvy o dílo jsou přílohy:

Příloha č. 1 cenová nabídka
Příloha č.2 předmětný prostor

V Příbrami dne:

29-04-2021

V Písku dne:

za objednatele:



město Příbram

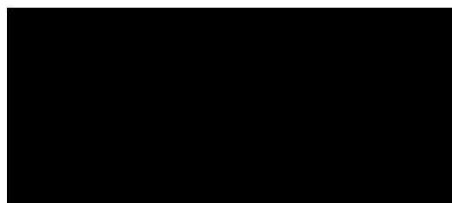
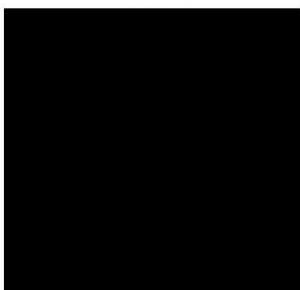
Mgr. Jan Konvalinka, starosta

za zhotovitele:



Hřiště pod Květinou s.r.o.

Bc. Ivan Pešek, jednatel



Příloha č. 1 – Cenová nabídka

Hřiště pod Květinou



nabídka č. 39-21-01

Agility Psí park – Nový Rybník

AGILITY, PSÍ PARKY
Z AKÁTOVÉHO DŘEVA



Hřiště pod
Květinou

DĚTSKÁ HRISTĚ
Z AKÁTOVÉHO DŘEVA

O nás:

společnost **H**řístě **P**od **K**větinou s.r.o. se zabývá návrhy, výrobou a realizací dětských hřišť, naučných stezek, cyklostezek, parkového a zahradního mobiliáře, **Agility - Psích parků** i originálních řešení s respektem ke konkrétním lokalitám.

Jako výchozí materiál je používána **ručně zpracovaná akátová kulatina**, ceněná především pro **estetické kvality a extrémní odolnost**, doplňkové také **dubový masív**.

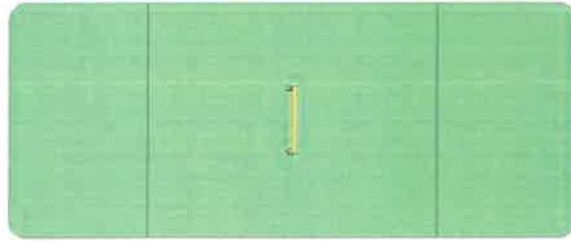
Na nosné akátové konstrukce je poskytována záruka 10 let. Skutečná trvanlivost je však mnohem delší.



Poznámky:

- Skoková překážka vysoká jednoduchá je vhodná pro velká i malá plemena

Půdorys



- minimální prostor prvku 1020 x 440 cm



katalogové číslo Ag2-a

Skoková překážka vysoká 2

Popis

- konstrukce – přirozené zakřivené kůly
- kotvení – do terénu v betonových patkách
- materiál a komponenty – akát, spojovací mat. nerez, pozink
- rozměr – šířka skoku 120 cm
výška skoku 60 cm
průsok 30 cm
min. výška bočních kůlů 100 cm
- prostor prvku – 1020 x 440 cm
- obroušená akátová kulatina, bez ostrých hran, bez nátěru

! - V parkuru může být umístěna kombinace složená maximálně ze tří těchto překážek, a to s minimální vzdáleností 5m.

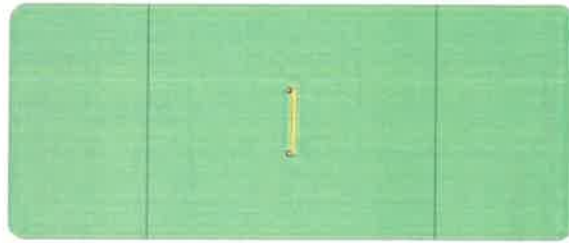
Ilustrační foto

Hřiště **pod**
Květinou

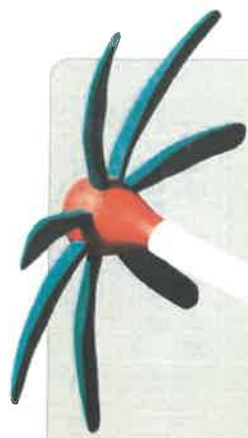
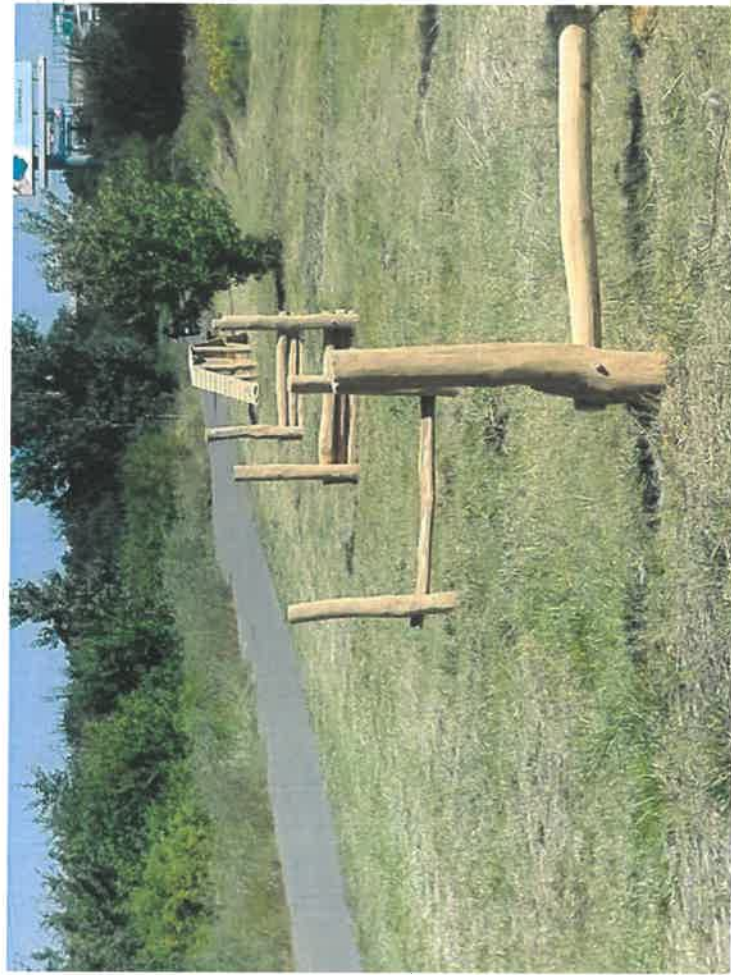
DETSKA HRISTE
Z AKATOVEHO DREVA

Poznámky

Půdorys



- minimální prostor prvku
1020 x 440 cm



katalogové číslo Ag2-b

Skoková překážka nízká 2

Popis

- konstrukce – přirozeně zakřivené kuly
- kotvení – do terénu v betonových patkách
- materiál a komponenty – akát, spojovací mat. nerez, pozink
- rozměr – šířka skoku 120 cm
výška skoku 30 cm
min. výška bočních kůlů 100 cm
- prostor prvku – 1020 x 440 cm
- obroušená akátová kulatina, bez ostrých hran, bez náteru

ilustrační foto

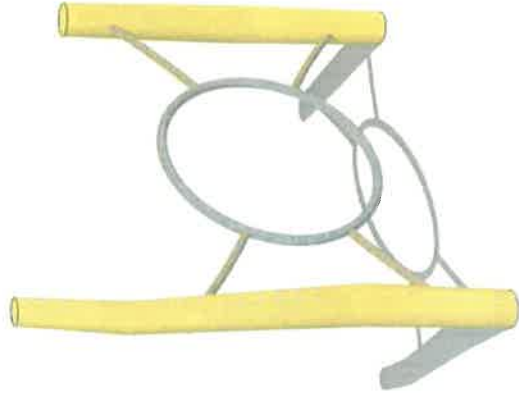


Poznámky

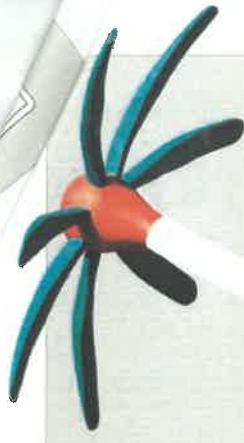
Půdorys



- minimální prostor prvku 1010 x 420 cm



:: Hřiště pod Květinou s.r.o. :: Chlapovice 34 :: 397 01 Písek :: info@hristepodkvetinou.cz :: www.hristepodkvetinou.cz ::



katalogové číslo Ag3

Proskokový kruh

Popis

- konstrukce – přirozené zakřivené kúly
- kotvení – do terénu v betonových patkách
- materiál a komponenty – akát, žárově zinkovaná ocel, lano s ocelovým kordem, spojovací mat. nerez, pozink
- rozměr – průměr vnitřního otvoru kruhu 40 – 60 cm

vzdálenost středu proskokového kruhu od země – kategorie:

- S – 55 cm
- M – 55 cm
- L – 80 cm

min. výška bočních kúlu 120 cm

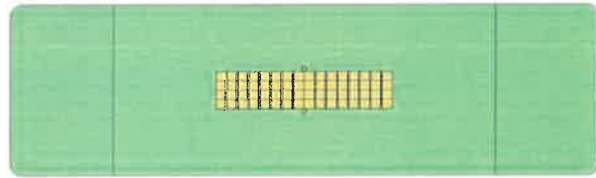
- prostor prvku – 1010 x 420 cm
- obroušená akátová kulatina, bez ostrých hran, bez náteru

Hřiště pod
Květinou

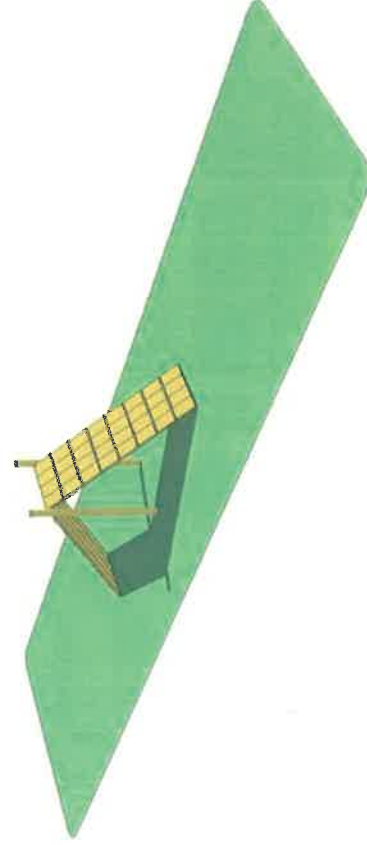
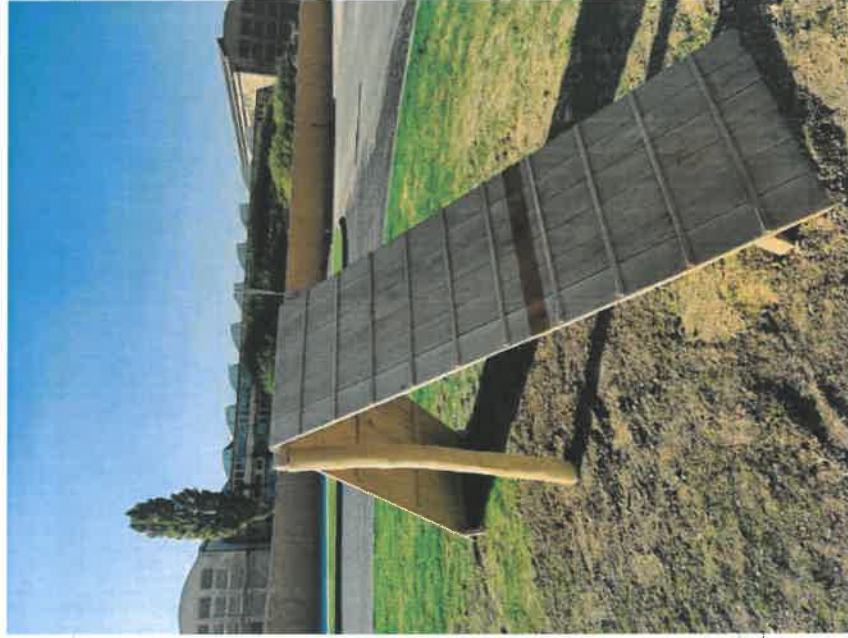
DETSKÁ HRISTE
Z AKATOVEHO DREVA

Poznámky

Půdorys



- minimální prostor prvku
1420 x 410 cm



katalogové číslo Ag8

Šikmá stěna Áčko

Popis

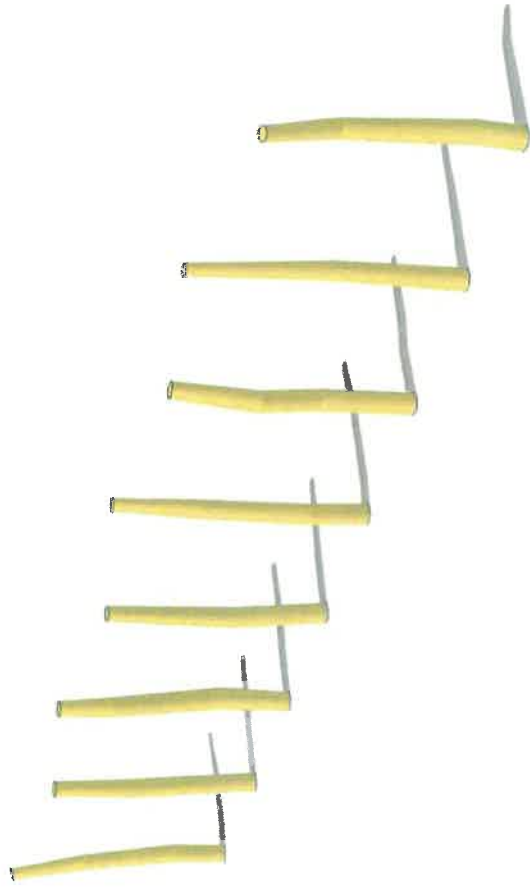
- konstrukce – přirozeně zakřivené kuly
- kotvení – do terénu v betonových patkách
- materiál a komponenty – akát, dub, spojovací mat. nerez, pozink
- rozměr – šířka šikmých stěn 90 cm
délna šikmých stěn 270 cm
výška "Áčka" 175 cm
délna 420 cm
výška kulů 200 cm
- prostor prvku – 1420 x 410 cm
- bez nátěru

Ilustrační foto

Hřiště pod
Květinou

DETSKÁ HRISTE
Z AKÁTOVÉHO DŘEVÍ

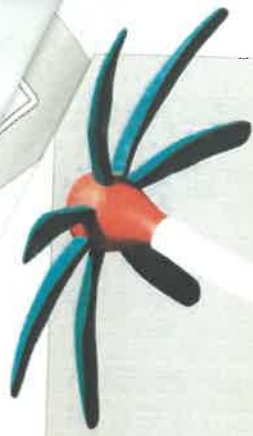
Poznámky



Půdorys



- minimální prostor prvku s osmi kůly
1500 x 310 cm



katalogové číslo Ag5

Sialom

Popis

- konstrukce – přirozeně zakřivené kůly
- kotvení – do terénu v betonových patkách
- materiál a komponenty – akát
- rozměr – výška stojen 100 - 120 cm,
vzdálenost stojen od sebe
50 - 65cm
- počet stojen je sudý 8, 10, 12
- prostor prvku s osmi kůly – 1500 x 310 cm
- obroušená akátová kulatina, bez ostrých
hran, bez nátěru

ilustrační foto

Hřiště pod
Květinou

DETSKÁ HRISTE
Z AKATOVEHO DREVA



:: Hřiště pod Květinou s.r.o. :: Chlapovice 34. :: 397 01 Písek :: info@hristepodkvetinou.cz :: www.hristepodkvetinou.cz ::

Poznámky

Půdorys



- minimální prostor prvku
2040 x 340 cm



katalogové číslo Ag6

Kladina

Popis

- konstrukce – přirozené zakřivené kůly
- kotvení – do terénu v betonových patkách
- materiál a komponenty – akát, dub, spojovací mat. nerez, pozink
- rozměr – výška 120 – 135 cm
šířka 30 – 40 cm
délka každé části 360 cm
- prostor prvku – 2040 x 340 cm
- bez nátěru

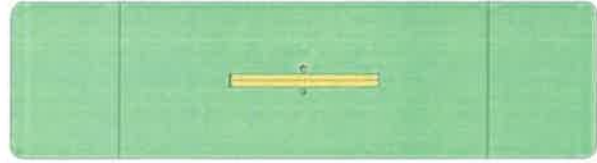
Ilustrační foto

Hřiště pod
Květinou

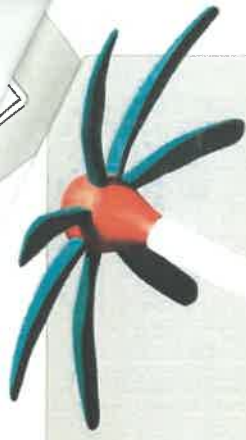
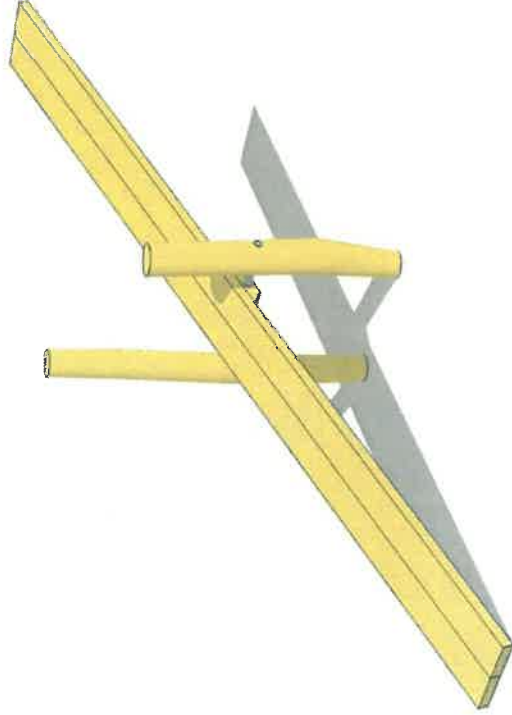
DETSKÁ HRISTE
Z AKATOVEHO DREVA

Poznámky

Půdorys



- minimální prostor prvku
1360 x 370 cm



katalogové číslo Ag7

Kladina houpačka

Popis

- konstrukce – přirozené zakřivené kůly
- kotvení – do terénu v betonových patkách
- materiál a komponenty – akát, dub, spojovací mat. nerez, pozink
- rozměr – šířka 30 cm (30 až 40 cm)
délka 365 – (365 až 425 cm)
výška středové osy 60 cm
- prostor prvku – 1360 x 370 cm
- bez nátěru

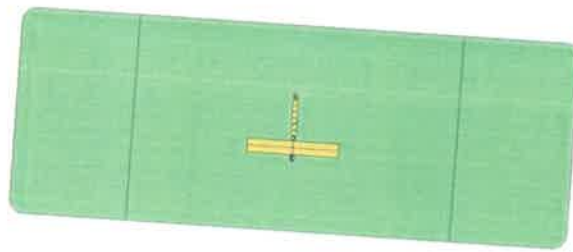
Ilustrační foto

Hřiště pod
Květinou

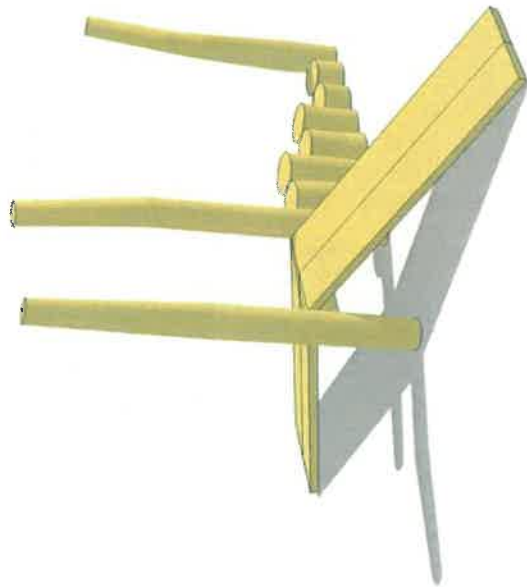
DETSKÁ HRÁŠTĚ
Z AKÁTOVÉHO DŘEVA

Poznámky

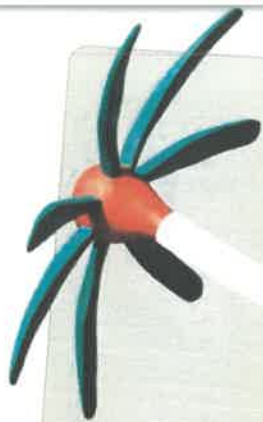
Přidany



- minimální prostor prvku
1195 x 440 cm



:: Hřiště pod Květinou s.r.o. :: Chleponice 34 :: 397 01 Písek :: info@hristepodkvetinou.cz :: www.hristepodkvetinou.cz ::



katalogové číslo Ag9

Kombinovaná překážka

Popis

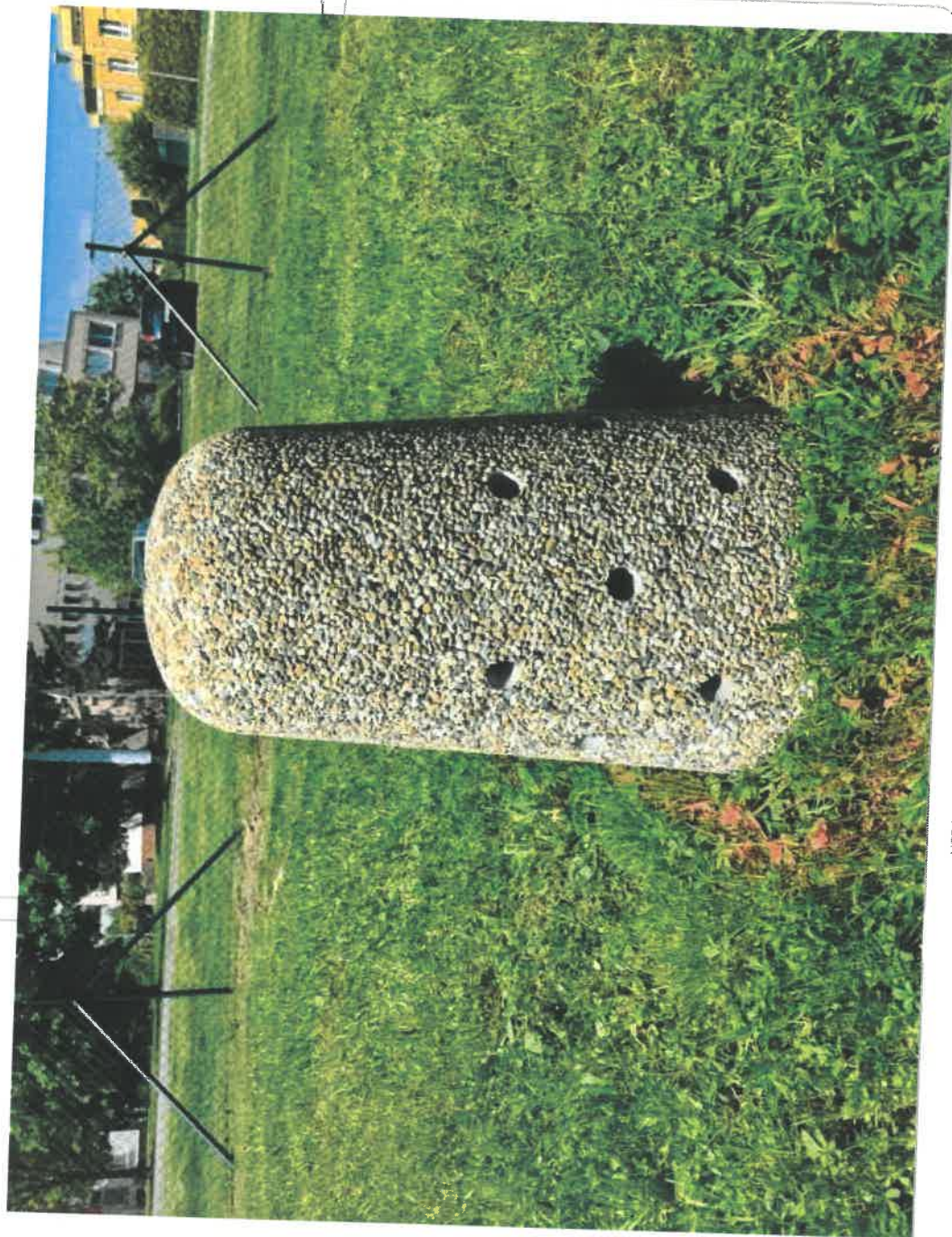
- konstrukce – přirozené zakřivené kůly
- kotvení – do terénu v betonových patkách
- materiál a komponenty – akát, dub, spojovací mat. nerez, pozink
- rozměr – šířka kladiny 30 cm
výška kladiny 30 cm
délka šikmých částí 100 cm
stupně skoku 30, 20, 10 cm
délka prvku 195 cm
šířka prvku 130 cm
- prostor prvku – 1195 x 440 cm
- obroušená akátová kulatina, bez ostrých hran, bez náterů

Ilustrační foto

Hřiště pod
Květinou

DETSKÁ HRISTE
Z AKÁTOVÉHO DRP

Poznámky:



katalogové číslo Ag11

Psí pisoár kamenný

Popis

- konstrukce – dvouvrstvý beton odolný vůči vodě a chemickým látkám, mrazuvzdorný
- rozměr – průměr 39 cm, výška 60 cm

Orientační foto

Hřiště pod
Květinou

DETSKÁ HRISTE
Z AKATOVÉHO DŘEVA

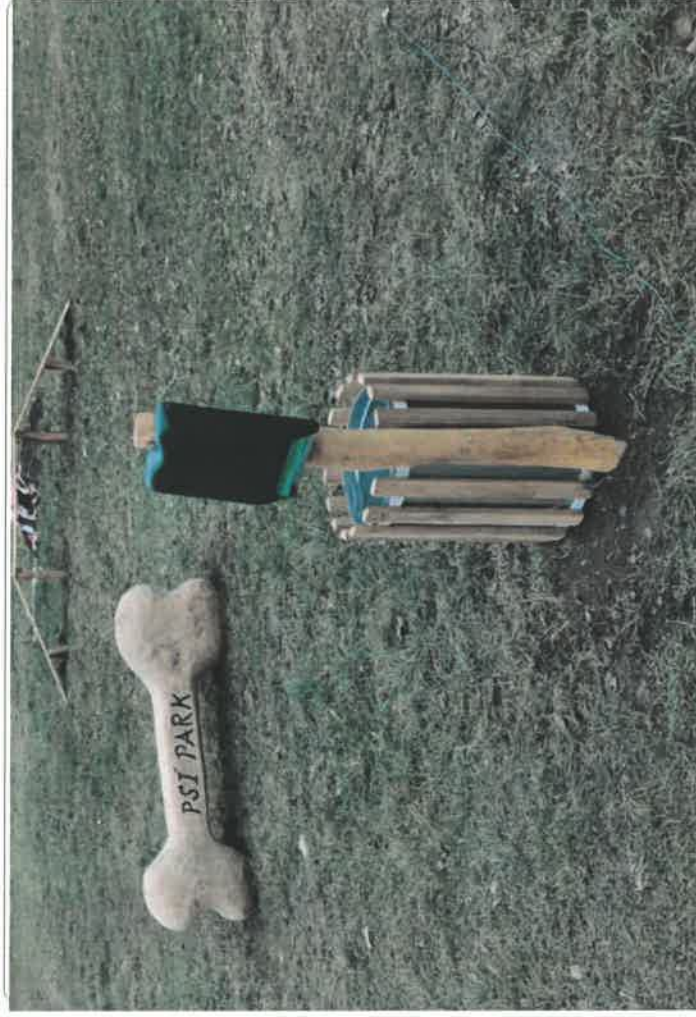
Poznámky:

- Volitelně s univerzální schránkou na sáčky
- umístěná na prodlouženém stojném kúlu
 - do schránky lze umístit jak papírové tak i mikrotenové sáčky
 - materiál plech ošetřený hnědou komaxitovou barvou
 - součástí 100 sáčků na psí exkrementy s potiskem

Půdovys



- minimální prostor prvku 370 x 320 cm



katalogové číslo K

Odpadkový koš

Popis

- konstrukce – přirozeně zakřivený kůl
- kotvení – do terénu v betonové patce
- materiál a komponenty – akát, dub, pozinkovaná vyjímávací vložka

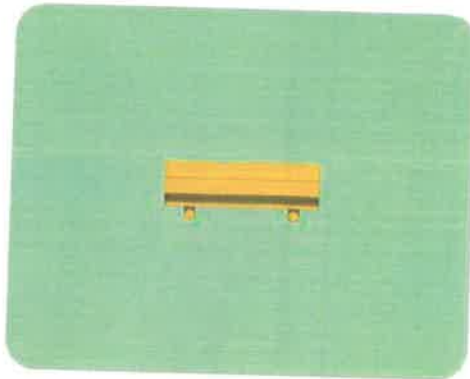


**Hřiště pod
květinou**

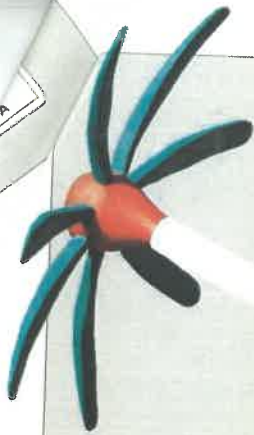
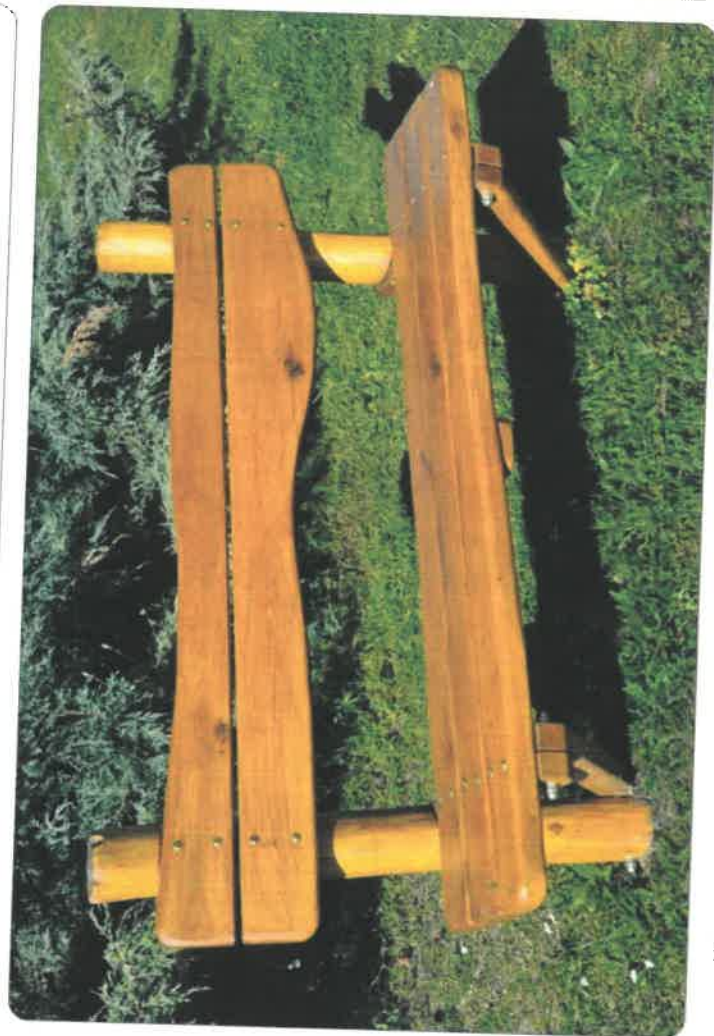
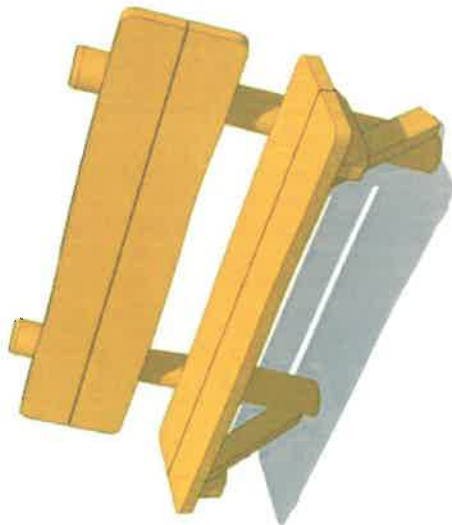
DETSKA HRISTE
Z AKATOVEHO

Poznámky

Půdorys



- minimální prostor prvku
150 x 60 cm



katalogové číslo M3

Lavička s opěrkou

Popis

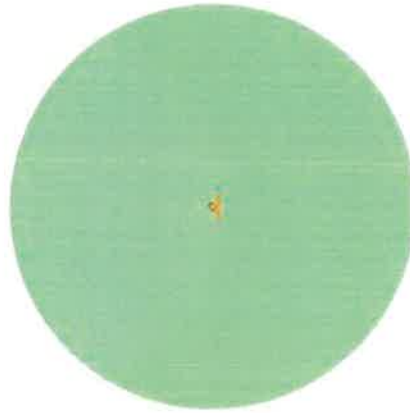
- konstrukce – přirozeně zakřivené kůly
- kotvení – do terénu v betonových patkách
- materiál a komponenty – akát, dub
- rozměr min. – 150 x 60 x 100 cm

Hřiště pod
Květinou

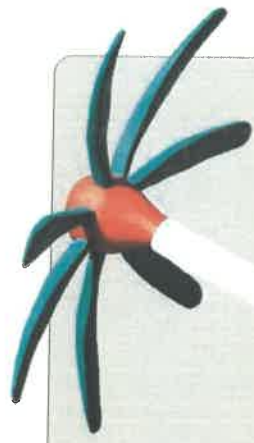
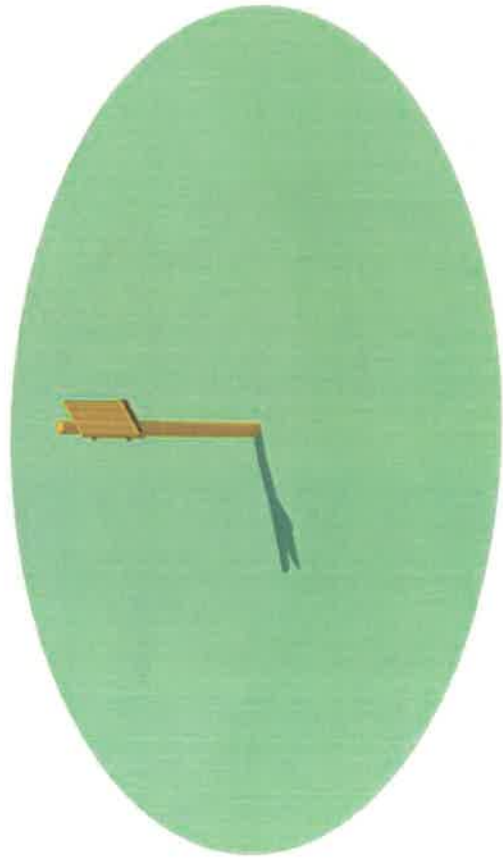
DĚTSKÁ HRISTĚ
Z AKATOVÉHO DŘEVA

Poznámky

Půdorys



- minimální prostor prvku
35 x 25 cm



katalogové číslo I1

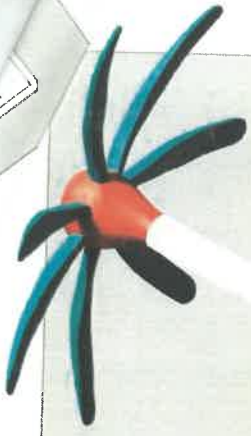
Informační tabule

Popis

- konstrukce – přirozeně zakřivený kůl
- kotvení – do terénu v betonové patce
- materiál a komponenty – akát, dub
- rozměr tabule min. – 53 x 35 cm
výška min. – 170 cm

Hřiště pod
Květinou

DĚTSKÁ HRISTE
Z AKATOVEHO DUBU



Návrh půdorysu

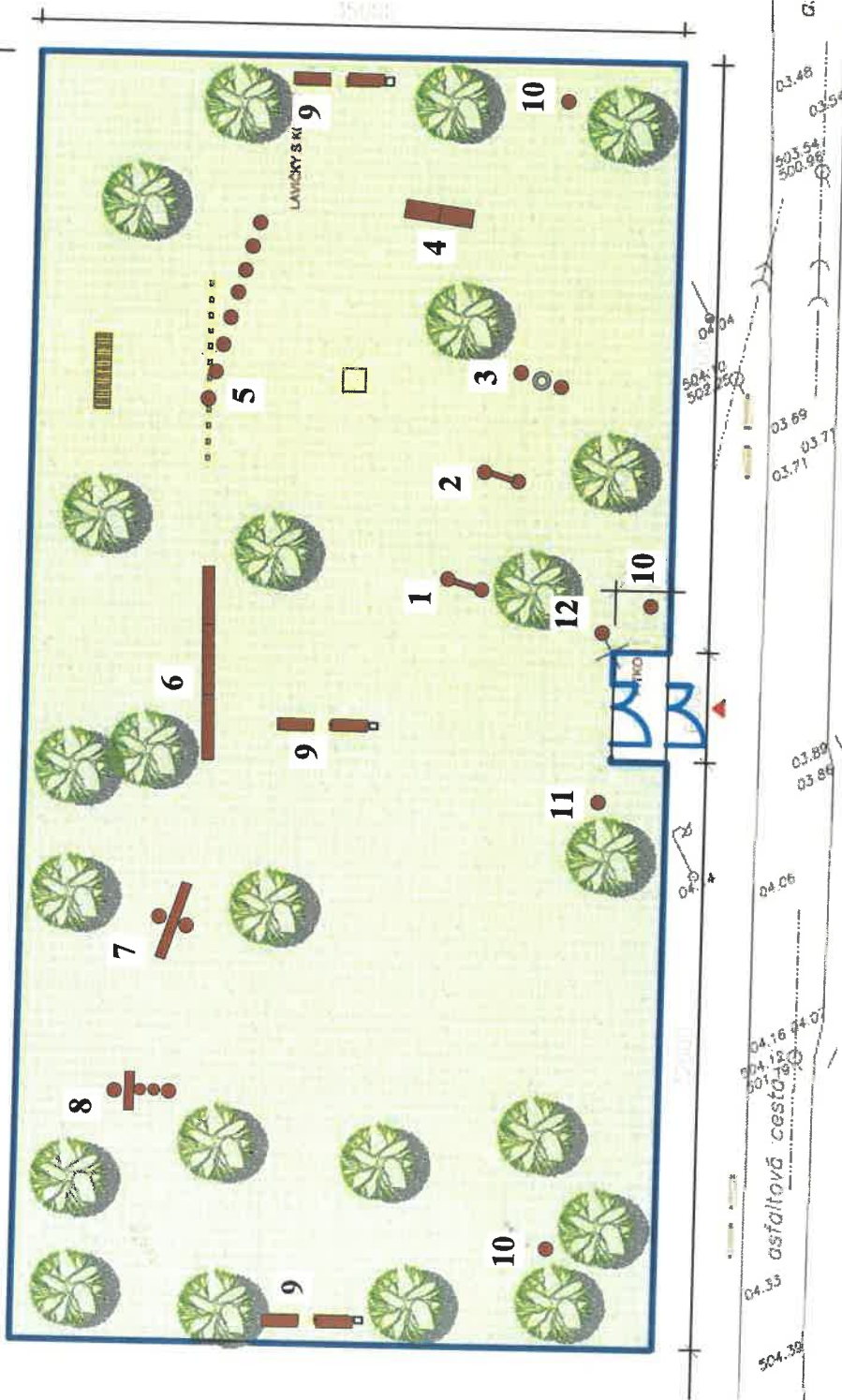
Legenda:

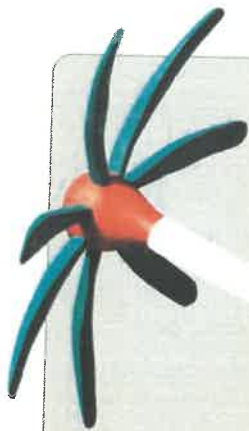
- 1) Skoková překážka vysoká
- 2) Skoková překážka nízká
- 3) Proskokový kruh
- 4) Šikmá stěna
- 5) Slalom
- 6) Slalom
- 7) Houpačka
- 8) Kombinovaná překážka
- 9) Lavičky
- 10) Odpadkové koše (1x u vstupu, 1x u trasy, 1x u prostoru pro volný trénink)
- 11) Kamenný pisoár
- 12) Informační tabule

Půdorys je možné upravit dle přání zákazníka
jedinou podmínkou je, že mezi překážkami
musí být min. vzdálenost 5m.

**Hřiště pod
Květinou**

DETSKÁ HRISTE
Z AKÁTOVÉHO DŘEVA





Rozpočet

Nabídka č. 39-21-01
Agility Psí park – Nový Rybník

Zpracoval dne 8. 4. 2021

Eva Kopalová
obchodní zastoupení

Tel.: 607 041 450
email: info@hristepodkvetinou.cz
web: www.hristepodkvetinou.cz

Hřiště Pod Květinou s.r.o.
Chlaponice 34
397 01 Písek

IČ: 28088085
DIČ: CZ28088085

Platnost nabídky 6 měsíců.

**Hřiště pod
Květinou**

DĚTSKÁ HRISTĚ
Z AKATOVÉHO DŘEVA

Kat.č.	Název	Počet ks	Cena /ks	Cena	Montáž/ks	Montáž	beton
Ag2a	Skoková překážka vysoká jednoduchá	1	10000	10000	2000	2000	600
Ag2b	Skoková překážka nízká jednoduchá	1	8600	8600	2000	2000	600
Ag3	Proskokový kruh	1	12200	12200	1500	1500	600
Ag5	Slalom 1 tyč	8	2000	16000	500	4000	1600
Ag6	Kladina	1	27200	27200	5000	5000	1400
Ag7	Houpačka	1	15400	15400	2500	2500	600
Ag8	Šikmá plošina „A“	1	20000	20000	3000	3000	1000
Ag9	Kombinovaná překážka	1	12300	12300	3000	3000	900
Ag11	Kamenný pisoár	1	8000	8000	500	500	0
K	Odpadkový koš se schránkou na sáčky	3	5000	15000	700	2100	600
I1	Informační tabule	1	3700	3700	500	500	200
M3	Lavička s opěrkou	6	6500	39000	1500	9000	2400
celkem za prvky						187 400,00 Kč	

montáž	
beton	35 100,00 Kč
doprava	10 500,00 Kč
	3 000,00 Kč

celkem	236 000,00 Kč
DPH (21%)	49 560,00 Kč

celkem s DPH	285 560,00 Kč
---------------------	----------------------

Příloha č. 2 – Předmětný prostor



70000

35000

32000

3000

600

datum: 10. 03. 2021

číslo výkresu: 002

zpracoval: Ing. arch. Jaroslav Malý, OIRM

obsah výkresu: PŮDORYS 1:250

investor: Město Příbram, Tyršova 108, Příbram I

název akce: AGILITY PSÍ HRŠTĚ



RI