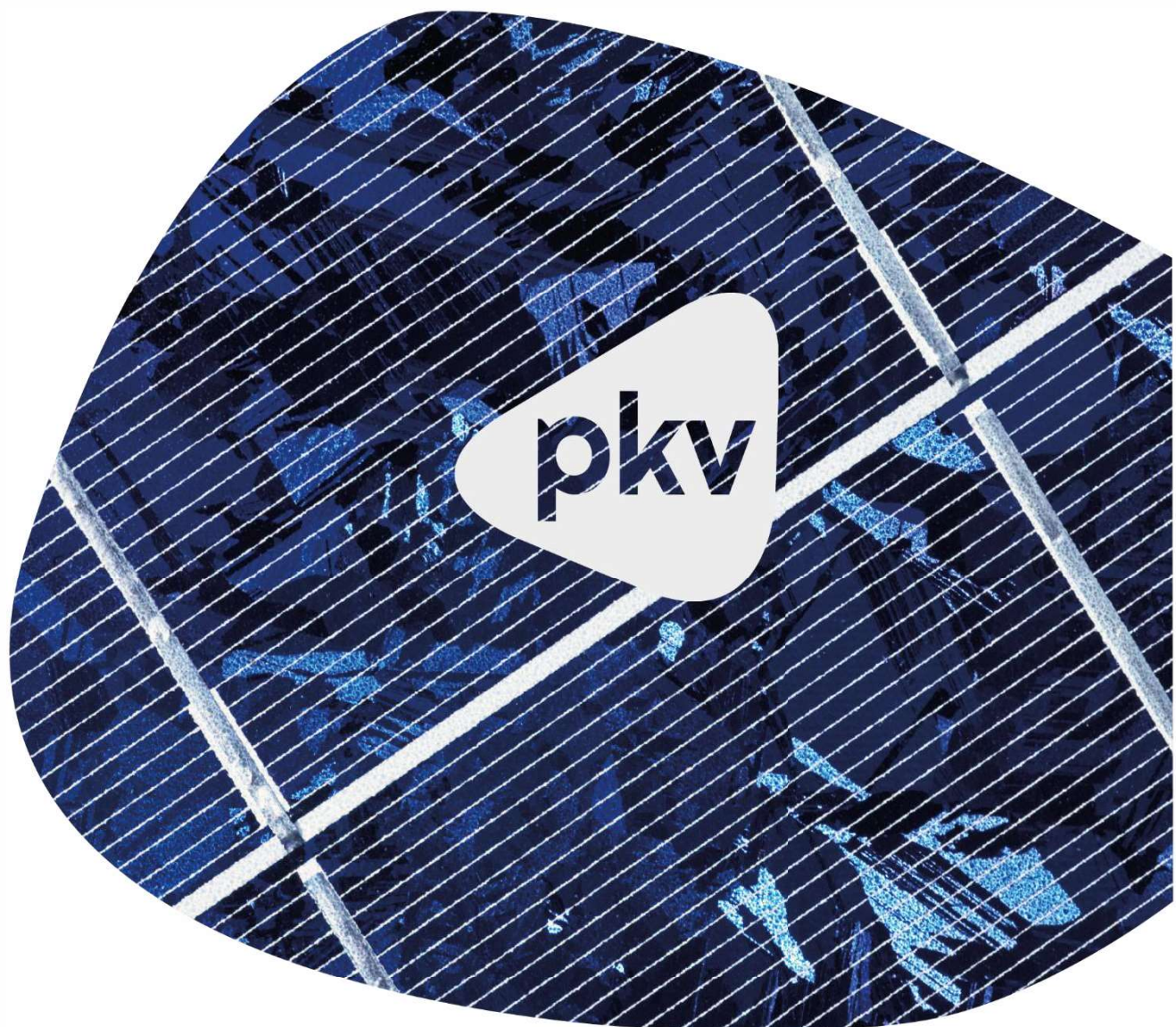


Podklady pro zakázky OPŽP - klient

- > stručná historie objektu
- > počet zaměstnanců
- > provozní hodiny v týdnu i v průběhu roku, tzn. zda se jedná o nepřetržitý provoz nebo o provoz bez víkendů a svátků, jakým způsobem probíhají dovolené – průběžně nebo celozávodní?
- > realizační tým projektu k žádosti o dotaci - Kdo budou lidé, kteří budou aktivní v realizaci tohoto projektu?
- > výpis z KN

doložení práv společnosti k nemovitosti nájemní smlouvou, podnájemní smlouvou nebo smlouvou o smlouvě budoucí, kde bude uveden souhlas vlastníka s provedením projektu, z nichž bude patrné trvání nájemního či podnájemního vztahu nejméně do konce doby udržitelnosti (5 let od ukončení projektu). V případě, že ve výše uvedených dokumentech není uveden souhlas vlastníka s provedením projektu, se souhlas dokládá jako samostatný dokument (např. dodatek k nájemní smlouvě).

- > měsíční spotřeby všech spotřebovávaných energií za předchozí 3 roky, vzorová aktuální faktura
- > plná moc - autorizovaná konverze
- > Přehled významných projektů realizovaných i plánovaných žadatelem v letech realizace projektu včetně rozpisu finančních prostředků k jednotlivým projektům
- > podepsaná čestná prohlášení
 - > Projekt není v rozporu s Listinou základních práv Evropské unie a s Úmluvou OSN o právech osob se zdravotním postižením
 - > O skutečným majitelích
 - > Prohlášení o typu subjektu
 - > O schopnosti prokázat zajištění vlastních zdrojů žadatele
 - > O typu subjektu
 - > Aktuální prohlášení o plátcovství DPH
- > Doklad osvědčující název a sídlo
- > Doklad o jmenování či volbě statutárního zástupce žadatele
- > Pokud je vyžadováno ve vztahu k realizovaným opatřením, tak Odborný posudek, zpracovaný v souladu s Metodikou posuzování staveb z hlediska výskytu obecně a zvláště chráněných synantropních druhů živočichů
- > V případě, že projekt podléhá hodnocení bonity žadatele, budou požadovány další přílohy dle Přílohy č.1 - Podklady k žádosti o podporu, odstavce 1.6 PrŽaP_verze 20.



NAB-2021-100-000669

ENERGETICKÝ PROJEKT S MOŽNOSTÍ FINANCOVÁNÍ PROSTŘEDNICTVÍM DOTACE

Archeologický ústav AV ČR, Brno, v. v. i.

1 Zhotovitel nabídky

Název společnosti	PKV BUILD s.r.o.
Sídlo společnosti	Senožaty 284, 394 56 Senožaty
Sídlo centrály	Vlněna Office Park, Vlněna 526/3, 602 00 Brno
IČ	28149785
DIČ	CZ28149785
Web	www.pkv.cz

PKV: JEDNIČKA MEZI KONZULTANTY V ENERGETICE

Šetříme firmám, obcím a městům každý rok desítky milionů korun ročně.

Jsme odborníci na energetiku, kteří vám spočítají efektivní úspory na budovách, ve výrobě či celém areálu. Jako jediní v ČR řešíme energetické projekty i s vyřízením dotací skutečně od A do Z – včetně práce technických specialistů a veškeré agendy kolem.

Máme nadstandardní úspěšnost v podání dotací. Vytvořili jsme přes 25 000 energetických dokumentů. A náš unikátní software ENMON dokáže online kontrolovat a spořit energie u tisíců budov zároveň.

VŠECHNY STAROSTI NECHTE NA NÁS

Spočítáme dopředu Vaše úspory, investici a návratnost projektu.
Podáme na něj dotaci a odřídíme technické práce všech specialistů.

*Jsme poskytovatelem energetických služeb vedeným MPO dle § 10f,
zákona č. 406/2000 Sb. o hospodaření energií.*

Kontaktní osoby pro tuto zakázku

Obchodní manažer
XXXXX
XXXXXX
+XXXXXX

Zodpovídá za CN
XXXXX
+XXXXXX

2 Objednatel

Obchodní název objednatele	Archeologický ústav AV ČR, Brno, v. v. i.
Výše dotační podpory	90 %
IČ	68081758
Zástupce	

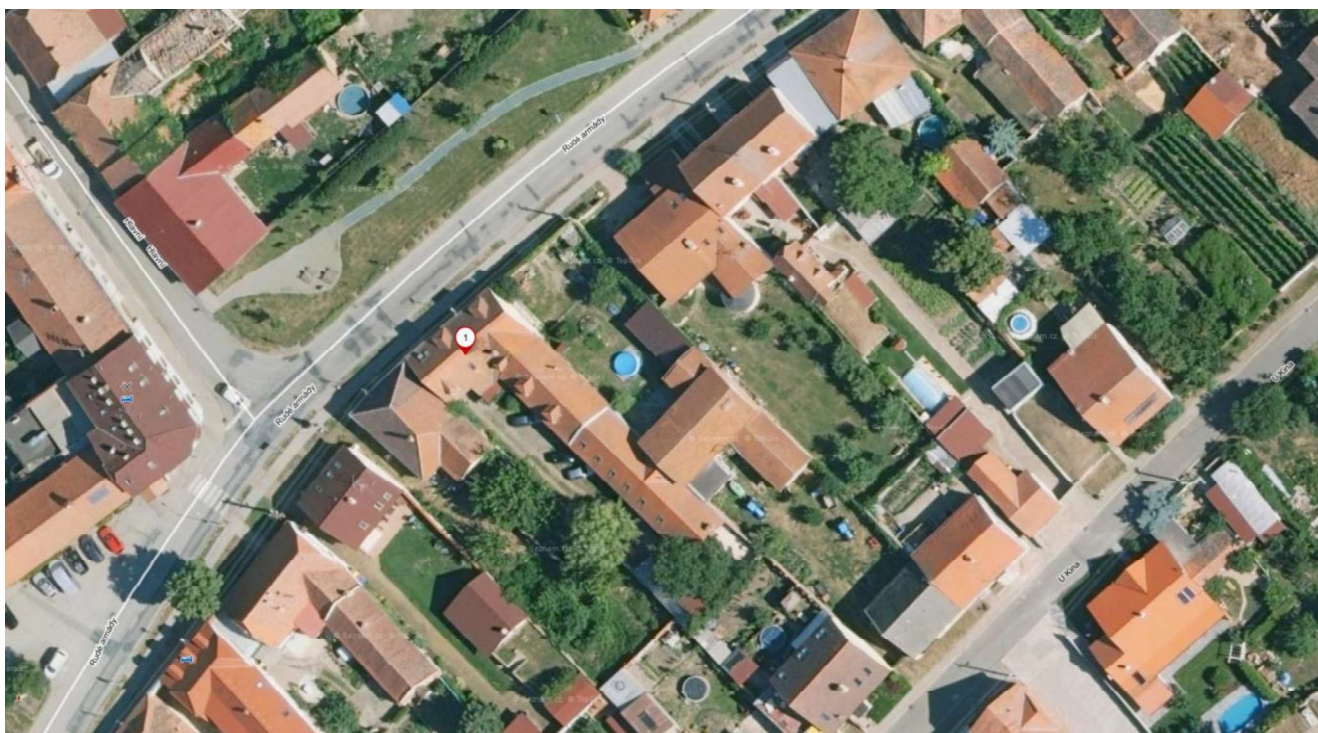
Areál

Ulice, číslo popisné	Rudé armády 17
PSČ, město	691 85 Dolní Dunajovice
Kraj	Jihomoravský
Země	ČR

Objekty

Objekt	Objekt č. 1
Typ objektu	Rodinný dům
CEVP	972 m ²
Katastrální území	Dolní Dunajovice
Parcelní číslo	st. 359/1
Odkaz na mapu	https://mapy.cz/s/dopomakata

Uvedená plocha CEVP je podlahová plocha v m2 vytápěného prostoru měřená z vnějších rozměrů.



3 Hlavní předmět cenové nabídky

3.1 Vypracování energetického posudku fáze 1 - APÚ

Komplexní studie energeticky úsporného řešení vztaženého k výběru nejvhodnějšího možného financování řešených úsporných opatření.

Obsah analýzy potenciálu úspor

- > **popis stávajícího stavu energetického hospodářství a budov**
zpracováno na základě přehledu spotřeb energií, z projektové dokumentace energetického hospodářství a budov, doplněné o zaměření stávajícího stavu technikem
- > **bilanční výpočet**
vychází z popisu stávajícího stavu energetického hospodářství a budov, hodnotí se stav obálky budovy, zdroje energie a reálné spotřeby energií
- > **výpočet úsporných opatření, včetně investiční náročnosti a návratnosti**
návrh řešení úsporných opatření, včetně návrhu ekonomické přijatelnosti, návratnosti a celkové úspory navrženého systému
- > **výpočet výše dotace**
výpočet výše dotace vycházející z navržených úsporných opatření
- > **závěr**
závěrečné doporučení pro nejvhodnější financování úsporného projektu se souhrnem celkové investice, úspory, návratnosti a financí získaných z dotační podpory

Cena vypracování energetického posudku fáze 1 - APÚ	Kč
---	----

Platební podmínky: Cena bude uhrazena na základě faktury, kterou zhotovitel vystaví po elektronickém předání díla. Splatnost faktury činí 30 dní.

3.2 Vypracování energetického posudku fáze 2

Energetický posudek bude zpracován pro účel žádosti o dotační podporu. Dokument obsahující informace o posouzení plnění předem stanovených technických, ekologických a ekonomických parametrů určených z Analýzy potenciálu úspor, včetně výsledků a vyhodnocení výše dotace (dle šablony dotačního programu OPŽP).

Cena vypracování energetického posudku fáze 2	Kč
---	----

Platební podmínky: Cena bude uhrazena na základě faktury, kterou zhotovitel vystaví po elektronickém předání díla. Splatnost faktury činí 30 dní.

3.3 Služba technického koordinátora

Jedná se o „manažera projektu“ který pracuje na straně klienta, tak aby docílil co možná nejlepších podmínek, výstupů a řešení v rámci celého projektu, tak i jeho dílčích etap. Především přenesení souvislostí navržených v analýze potenciálu úspor a energetickém posudku na projektanty a ostatní specialisty. Činnost technického koordinátora začíná úvodní schůzkou a končí koordinací výběrového řízení na dodavatele projektu.

Cíle technického koordinátora

- > ušetřit klientovi maximum času a financí, zajistit návaznost prací, správnost výstupu a předejít možným zdržením a problémům v rámci energetického projektu.

Činnosti technického koordinátora:

- > úvodní jednání, představení celého konceptu postupu prací a harmonogramu všech dílčích etap projektu
- > doporučení nejvhodnějšího konceptu záměru vůči úspoře, návratnosti, investici a provozním nákladům
- > doporučení nejvhodnějšího konceptu energetického záměru vůči podmínkám dotace
- > v případě nesplnění podmínek dotace doporučení postupu vedoucího k získání dotace
- > výběrové řízení, komunikace a koordinace projektantů a specialistů
- > kontrola výstupů projektantů a specialistů
- > komunikace s Ministerstvem průmyslu a obchodu
- > předávání všech dílčích etap projektu na schválení klientem reporty o postupu všech prací
- > zajištění správného přenosu informací mezi klientem, projektanty a specialisty

- > koordinace tvorby a podání žádosti o dotaci a veškerá komunikace se SFŽP
- > koordinace výběrového řízení na dodavatele energetického projektu
- > koordinace a komunikace potřebných dokumentů v době udržitelnosti projektu, především monitorovacích zpráv

Činnosti technického koordinátora nejsou:

- > Inženýrská činnost pro získání stavebního povolení

Cena služby technického koordinátora

Kč

Platební podmínky: Cena bude uhrazena na základě faktury, kterou zhotovitel vystaví po zahájení prací technického koordinátora. Splatnost faktury činí 30 dní.

3.4 Vypracování a podání žádosti o dotační podporu

V rámci této části projektu jsou námi zpracovány následující body s jistotou, bezproblémovostí a plynulostí celého procesu.

- > zpracování žádosti o dotaci v systému ISKP
- > kompletace příloh
- > konzultace záměru i žádosti se zástupci hodnotícího orgánu
- > podání žádosti o dotaci se všemi náležitostmi
- > sledování procesu hodnocení žádosti v komisích a orgánech hodnotící instituce

Cena vypracování a podání žádosti o dotaci v OPŽP

Kč

Platební podmínky: Cena bude uhrazena na základě dvou faktur. První fakturu zhotovitel vystaví na 30 % celkové částky po podání dotační žádosti. Druhou fakturu zhotovitel vystaví na 70 % celkové částky po kladném vyjádření k žádosti od poskytovatele dotace SFŽP. Splatnost faktur činí 30 dní.

3.5 Organizace veřejného výběrového řízení

Výběrové řízení bude odpovídat požadavkům Zákona o zadávání veřejných zakázek (134/2016 Sb.), požadavkům a podmínkám SFŽP a také předmětu realizovaných úsporných opatření. Předpokladem je organizace jednoho, samostatného výběrového řízení. V případě opětovného vyhlášení (z jakéhokoli důvodu), již zrealizovaného výběrového řízení si budeme nárokovat částku xxxxxx Kč bez DPH. V případě organizace každého dalšího zcela nového výběrového řízení si budeme nárokovat xx xxx Kč bez DPH. V případě, že výběrové řízení nebude dle podmínek SFŽP potřebné, budeme realizovat poptávkové řízení. Za každé poptávkové řízení si budeme nárokovat xxxxxx Kč bez DPH.

V rámci zajištění objektivit a transparentnosti čerpání dotace zaštiťujeme výběrové řízení ve spolupráci s renomovanou advokátní kancelář.

Cena organizace jednoho veřejného výběrového řízení

Kč

Platební podmínky: Cena bude uhrazena na základě dvou faktur. První fakturu zhotovitel vystaví na 50 % celkové částky před organizací veřejného výběrového řízení. Druhou fakturu zhotovitel vystaví na 50 % celkové částky po organizaci výběrového řízení. Splatnost faktur činí 30 dní.

3.6 Podotační servis po dobu trvání celého projektu

3.6.1 Zavedení povinné publicity

- > naše služba zahrnuje zpracování návrhu nástroje povinné publicity dle velikosti Vašeho projektu

3.6.2 Zpracování a podání zprávy ZoR – zprávy o realizaci

- > zpráva o realizaci projektu (ZoR) – za relevantní etapu od zahájení realizace, společně s žádostí o platbu

3.6.3 Zpracování a podání zprávy ZZoR – závěrečná zpráva o realizaci

- > závěrečná zpráva o realizaci projektu (ZZoR) – za poslední etapu/celý projekt, společně s žádostí o platbu (pokud se projekt skládá pouze z jedné etapy ZZoR=ZoR)

3.6.4 Zpracování a podání žádosti o proplacení žádaných financí

- > je nesmírně důležité, aby veškeré povinné přílohy k žádosti o platbu splňovaly předepsané náležitosti. Drobné nedostatky v přiložených dokumentech, či ve výběrovém řízení mohou zbytečně oddalovat vyplacení dotace, či snížit již schválenou výši podpory. Služba obsahuje kontrolu povinných příloh, jejich případnou úpravu a zpracování žádosti o platbu.

3.6.5 Zpracování závěrečného vyhodnocení akce ZVA

- > zpracování závěrečného vyhodnocení akce ZVA při dosažení úspory uvedené v energetickém posudku

3.6.6 Zpracování a podání monitorovacích zpráv

- > zpracování pěti zpráv o udržitelnosti projektu, za každý rok udržitelnosti projektu vždy jedna

Celková cena za podotační servis

Kč

Platební podmínky: Celková cena za podotační servis bude uhrazena na základě dvou faktur. První fakturu vystaví zhotovitel na 50 % celkové částky po podpisu smlouvy o dílo s vybraným dodavatelem na základě výběrového řízení kapitoly 3.5 této nabídky. Druhou fakturu zhotovitel vystaví na 50 % celkové částky před podáním žádosti o proplacení peněz na poskytovatele dotace SFŽP. Splatnost faktur činí 30 dní.



Doprovodné služby k hlavnímu předmětu nabídky

3.7 Inženýrská činnost vedoucí k získání stavebního povolení / ohlášení stavby

1. Krok: jedná se o prověření a zajištění stávajícího stavu

- > podepsání plné moci ze strany Objednatele pro PKV
- > prověření zda je na daném objektu možné realizovat řešený záměr
- > projednání stavebního záměru s dotčenými úřady
- > prověření regulativ a možností realizace řešeného záměru pro daný objekt
- > zjištění úřady požadovaného rozsahu dokumentace a případných doplňkových projektů dle dostupných informací těchto úřadů, nebo komunikací s nimi
- > zjištění rozsahu potřebných vyjádření, dokladů, souhlasů a stanovisek požadovaných stavebním (nebo jiným) úřadem k příslušnému druhu řízení

2. Krok: je samotné vyřízení povolení / ohlášení stavby, které probíhá po zpracování projektové dokumentace a obsahuje:

- > obstarání dokladů, vyjádření a závazných stanovisek všech dotčených orgánů
- > jednání se správcem dotčených inženýrských sítí
- > vyplnění a podání žádostí nutných k povolení / ohlášení stavby

Platební podmínky: Cena bude uhrazena na základě dvou faktur. První fakturu zhotovitel vystaví na 50 % celkové částky před zahájením Kroku 1. Druhou fakturu zhotovitel vystaví na 50 % celkové částky po podání žádosti o stavební povolení. Splatnost faktur činí 30 dní.

3.8 Energetický management ENMON

Systém ENMON dostane pod kontrolu Vaši investici 24 hodin denně a Vy si ji můžete zkontrolovat odkudkoliv z pohodlí Vašeho počítače. Řešení funguje pomocí automatických senzorů, které v pravidelných intervalech odečítají spotřebu Vašeho provozu.

ENMON je základním pilířem pro snížení plýtvání energiemi. Získáte díky němu podklady pro plánování dalších investičních i provozních opatření, která vás povedou k dlouhodobému zvyšování efektivity využívání energií a s tím spojenými pozitivními dopady na finance, ekologii a uhlíkovou stopu vašeho provozu.

Základem pro snižování uhlíkové stopy je určit její současnou velikost. I tuto informaci Vám ENMON zobrazí v přehledném zobrazení a to včetně historie jejího vývoje v čase. Každé vaše provedené opatření si ihned vyhodnotíte a zjistíte, jaký má reálný přínos.

ENMON je klíčovým nástrojem pro bezproblémové plnění všech povinností po dobu udržitelnosti projektu, zejména pro pravidelné monitorovací zprávy. V ceně je zahrnuta instalace dvou bezdrátového pulsního senzoru, implementace systému, školení, provoz a přenos dat po dobu 60 měsíců.

Platební podmínky: Cena bude uhrazena na základě faktury, kterou zhotovitel vystaví po instalaci systému ENMON. Splatnost faktury činí 30 dní.

4 Cenová kalkulace

Výše investice je stanovena odborným odhadem na základě informací z úvodních jednání s klientem. Po zpracování Analýzy potenciálu úspor se investice a rozsah díla upřesní.

VSTUPNÍ PARAMETRY	
Předpokládaná výše investice (Kč bez DPH)	Kč
Procentuální výše dotační podpory	%
Výše dotační podpory (Kč bez DPH)	Kč
Výše investice po odečtení dotační podpory (Kč bez DPH)	Kč


Procentuální výše podpory je v OPŽP u komplexních projektů stanovena na 85, 90, 95 nebo 100 %, v závislosti na dosažené úspoře energie. V projektech na instalaci rekuperačních jednotek je dotace 90 % (v kombinaci s FVE také 90 % na celek) a na instalaci samostatných FVE je dotace 90 %.

Investice se skládá z plánovaných opatření, kterými jsou instalace kogeneračních jednotek a možnosti využití odpadního tepla.

CENOVÁ KALKULACE HLAVNÍHO PŘEDMĚTU NABÍDKY		
	Cena	Harmonogram platby
3.1 Vypracování energetického posudku fáze 1 – APÚ	Kč	po předání
3.2 Vypracování energetického posudku fáze 2	Kč	po předání
3.3 Služba technického koordinátora	Kč	po zahájení
3.4 Vypracování a podání žádosti o dotaci v OPŽP	Kč	30 % před schválením 70 % po schválení
3.5 Organizace jednoho veřejného výběrového řízení	Kč	50 % před organizací 50 % po organizaci
3.6 Podotační servis	Kč	50 % po podpisu SOD 50 % před proplacením
Celková cena předmětu nabídky bez dotační podpory	437 500 Kč	
Celková míra dotační podpory	Kč	
Celková cena předmětu nabídky s dotační podporou	Kč	

- > Celková dotační podpora týkající se naší činnosti je samostatně vyčíslena a je vztažena k předpokládané výši investice a velikosti podniku žadatele.
- > Analýza potenciálu úspor (a na ni navazující dokumenty) se bude zabývat pouze plánovanou investicí a tedy opatřeními v tomto dokumentu uvažovanými.
- > Celková cena je platná jako celek v Kč bez DPH. V případě vyjmutí některých položek může dojít ke změně celkové ceny nebo ceny některých položek.

- > V případě provádění prací nad rámec předmětu této nabídky bude vícepráce účtována sazbou xxxxx Kč bez DPH / hod.

 DOPROVODNÉ SLUŽBY K HLAVNÍMU PŘEDMĚTU NABÍDKY		
3.8	Inženýrská činnost vedoucí k získání stavebního povolení	Kč
3.9	Energetický management ENMON	Kč

- > Dotace na práce uvedené v nabídce je předpokládána v případě kladného rozhodnutí o podpoře projektu a při uvedené výši investice - jedná sem o modelový případ. Dotace je poskytována podporou de minimis, příjemce podpory je zodpovědný za to, že má volné prostředky pro čerpání dotace v režimu de minimis.
- > V případě, že nebude dosaženo potřebných podmínek pro čerpání dotace v rámci analýzy potenciálu úspor a zhotovitel neprovedl žádné jiné práce, bude účtována pouze cena za vypracování analýzy potenciálu úspor.
- > V případě, že dojde k zamítnutí dotace z důvodu pochybení, či nedoložení některých požadovaných podkladů objednatelem, je zhotovitel oprávněn fakturovat všechny dosud odvedené práce.
- > **Cenová kalkulace neobsahuje:** správní poplatky a kolky a projektovou dokumentaci řešeného záměru.

Proces realizace předmětu nabídky



5 Harmonogram plnění

přípravná fáze	činnost technického koordinátora	místní šetření	2 týdny	monitoring energií systémem ENMON
		APÚ	6 týdnů	
		výběr projektanta	individuálně 1 - 4 týdny	
		energetický posudek	2 - 4 týdny	
		vypracování dotační žádosti	2 týdny	
realizace	podotační servis	organizace veřejného výběrového řízení	individuálně 1 - 4 týdny	
		zavedení povinné publicity	1 týden	
		ZoR, ZZoR	2 x 1 týden	
udržitelnost projektu		monitorovací zprávy	po dobu udržitelnosti projektu	

- > Termíny plnění se mohou lišit dle vytíženosti zhotovitele, budou upřesněny v objednávce, nebo v SOD.
- > Termín plnění bude trvat od 85 do 125 pracovních dní dle součinnosti objednatele.
- > Zahájením termínu plnění předmětů díla se rozumí od předání kompletních podkladů.

6 Závěrem

V případě akceptace této nabídky je tento dokument nezbytný pro následné uzavření objednávky nebo smlouvy.

Všechny podklady potřebné pro realizaci díla budou upřesněny před zahájením realizace.

Zhotovitel si vyhrazuje právo vést jednání o dalších podmínkách uzavření smlouvy ohledně záležitostí uvedených v této nabídce, svou nabídku měnit a upravovat.

Zhotovitel si vyhrazuje právo neuzavřít s objednatelem žádnou smlouvu, pokud nedojde k dohodě o všech náležitostech smlouvy.

Nejpozdější datum objednání a předání kompletních podkladů je 6 týdnů před termínem podání žádosti o dotační podporu.

Proč modernizovat podnik s PKV

1 Umíme dopředu a správně spočítat reálnou návratnost celé vaší investice.

2 Zajistíme dodavatele a odřídíme technické práce všech odborných specialistů.

3 Po celou dobu máte k ruce technického koordinátora, který za Vás všechno zařídí.

4 Papírování kolem podání žádosti o dotaci nechte zcela na nás.



Zajímá Vás další potenciál úspor ve Vašem podniku či nejvýhodnější model financování úsporných opatření? Kontaktujte nás na výše uvedených kontaktech, rádi Vám poradíme.

Platnost této nabídky je do: **09.05.2021**



S PKV jsme realizovali projekt na energetické úspory naší základní školy. V rámci projektu byla navržena opatření na instalaci nuceného větrání s rekuperací tepla. Společnost PKV zajistila komplexní servis včetně zpracování energetického posudku a tvorby a podání dotační žádosti v programu OPŽP i všech souvisejících náležitostí. Realizace opatření nám přinese roční úsporu ve výši desítek tisíc korun.

Město  Velká Bystřice


Ivana Lolková,
referent odboru výstavby, Město Velká Bystřice



Provedení energetického auditu bylo pro nás velice důležité z hlediska určení celkové koncepce města, jak bude s vlastním majetkem pracovat a do čeho investovat. Ceny energií jdou po dlouhodobém poklesu strmě nahoru, a tak jsme se rozhodli řešit náklady za naši spotřebu. Nechali jsme zpracovat 40 energetických auditů pro naše objekty a díky nim jsme vyhodnotili možná úsporná opatření. Audity bereme jako celkovou koncepci, jak pracovat s našimi objekty a které objekty prioritně řešit. Logickým krokem je pro nás čerpání dotací na navržena úsporná opatření. Nyní jsme ve fázi přípravy na dotační výzvu a věříme, že s pomocí společnosti PKV proběhne v pořádku, stejně jako tvorba energetických auditů.




Ing. Tomáš Šturala,
ředitel Správy nemovitostí města Znojma



Po zpracování energetických průkazů jsme si vybrali objekty s nejhorší energetickou náročností. Společností PKV nám bylo doporučeno provést energetický audit na všech objektech s energetickou třídou E-G. Pro zpracování jsme si vybrali obecní úřad, dům služeb a základní a mateřskou školu. Energetické audity nám daly přehled, do jakých úsporných opatření investovat a do kterých z hlediska návratnosti nikoliv. Úsporná opatření byla rozdělena do několika standardů od neinvestičních, kde stačí změnit pouze naše návyky, po investiční úsporná opatření. Pro tvorbu auditů jsme společnosti poskytli pouze projektové dokumentace auditovaných objektů a spotřeby energií, vše ostatní si zajistili sami na místě v naší obci.




Ing. Jaroslav Egrmajer,
starosta obce Dýšina

ENERGETIKA



SKUPINA ČEZ



innogy



TE
TEPLÁRNY
BRNO a. s.

STAVEBNICTVÍ

STRABAG



SKANSKA



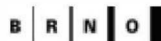
PRŮMYSL



BANKY



MĚSTA



OBCE



ÚŘADY



OSTATNÍ