

# Skupinová pojistná smlouva ALLIANZ AUTOFLOTILY 2014

## Smluvní strany

Pojistník:	
Obchodní firma / Jméno a Příjmení: Město Čáslav	IČ / RČ: 00236021
Sídlo / Trvalé bydliště: nám. Jana Žižky z Trocnova 1, 286 01 Čáslav	Tel.: [REDACTED]
Zastoupený/á: Martin Horský (místostarosta) (Jméno, Příjmení, vztah k Pojistníkovi)	
Bankovní spojení: Číslo účtu: [REDACTED]	Tel.: [REDACTED]
Kontaktní adresa: [REDACTED] (příp. kontaktní osoba)	
E-mail pojistníka určený pro zasílání korespondence: [REDACTED]	
Zastoupená/y pojišťovacím makléřem: MARSH, s.r.o., 45306541, Vinohradská 2828/151, 130 00 Praha 3, 005820PM (Jméno, Příjmení / Název, RČ / IČ, Trv. bydliště / Sídlo, registrační číslo u ČNB) oprávněným na základě pojištěním udělené plné moci sjednávat jeho jménem jednotlivá pojištění, iniciovat jeho změny nebo zánik. E-mail pojišťovacího makléře určený pro zasílání korespondence: [REDACTED]	

dále jen „Pojistník“

a

Pojistitel:	
Obchodní firma: Allianz pojišťovna, a. s.	IČ: 47115971
Sídlo: Ke Štvanici 656/3, 186 00 Praha 8, Česká republika zapsaná v obchodním rejstříku vedeném Městským soudem v Praze, oddíl B, vložka 1815	
Bankovní spojení: UniCredit Bank Czech Republic and Slovakia, a.s. Číslo účtu: 2727/2700, IBAN format: CZ85270000000000002727, SWIFT code: BACX CZ PP	
Zastoupený [REDACTED] manažerem autopojištění a [REDACTED] obchodním manažerem autopojištění E-mail určený pro zasílání korespondence [REDACTED]	

dále jen „Pojistitel“

uzavírají tuto

## skupinovou pojistnou smlouvu č. 898 409 363

Pojištění sjednaná touto skupinovou pojistnou smlouvou (dále jen „Smlouvou“) se řídí Všeobecnými pojistnými podmínkami pro pojištění odpovědnosti za újmu způsobenou provozem vozidla – ALLIANZ AUTOPOJIŠTĚNÍ 2014 / ALLIANZ AUTOFLOTILY 2014 (dále jen VPPPO), Všeobecnými pojistnými podmínkami pro havarijní pojištění vozidel – ALLIANZ AUTOPOJIŠTĚNÍ 2014 / ALLIANZ AUTOFLOTILY 2014 (dále jen VPPH), Zvláštními pojistnými podmínkami pro havarijní pojištění vozidel – ALLIANZ AUTOFLOTILY 2014 (dále jen ZPPH), Doplnčkovými pojistnými podmínkami pro havarijní pojištění vozidel – ALLIANZ AUTOPOJIŠTĚNÍ 2014 / ALLIANZ AUTOFLOTILY 2014 (dále jen DPPH), Všeobecnými pojistnými podmínkami pro pojištění osob (dále jen VPPPO), Zvláštními pojistnými podmínkami pro úrazové pojištění osob ve vozidle – ALLIANZ AUTOFLOTILY 2014 (dále jen ZPPÚ), Pojistnými podmínkami pro cestovní pojištění osob ve vozidle – ALLIANZ AUTOFLOTILY 2014 (dále jen PPCPOV), není-li ve Smlouvě dohodnuto jinak.

## Článek 1 Předmět smlouvy

Předmětem Smlouvy je sjednávání pojištění k Souboru vozidel ve vlastnictví nebo držení Pojistníka. Jednotlivá vozidla Souboru jsou specifikována prostřednictvím Příhlášek do skupinové pojistné smlouvy - ALLIANZ AUTOFLOTILY 2014 (dále jen „Příhláška“) nebo Tabulek – ALLIANZ AUTOFLOTILY 2014 (dále jen „Tabulka“).

## Článek 2 Vznik pojištění, povinnosti stran

- Pojištění k jednotlivému vozidlu vzniká:
  - okamžikem podpisu Příhlášky Makléřem a za podmínky jejího odeslání ve lhůtě 7 pracovních dnů od okamžiku podpisu na dohodnutou e-mailovou adresu nebo do sídla Pojistitele; při nedodržení této lhůty pojištění vzniká dnem následujícím po dni, kdy Pojistitel doručení Příhlášky potvrdil,
  - okamžikem zápisu Makléřem poptávaného pojištění do Tabulky v podobě datové věty a za předpokladu postupného splnění následujících podmínek:
    - doručení Tabulky na dohodnutou e-mailovou adresu Pojistitele ve lhůtě 7 pracovních dnů ode dne zápisu prvního pojištění,
    - vytvoření nabídky v podobě datové věty Pojistitelem na základě údajů z Tabulky a její doručení na dohodnutou e-mailovou adresu Makléře,
    - doručení Makléřem akceptované nabídky na dohodnutou e-mailovou adresu Pojistitele ve lhůtě, kterou Pojistitel v nabídce stanovil;

Při nedodržení uvedených podmínek ke sjednání poptávaných pojištění nedojde. Příhláškou nebo Tabulkou je možné sjednat i odložené počátky pojištění.

- Pojistitel i Pojistník zastoupený Makléřem jsou oprávněni takto sjednaná pojištění vypovědět s osmidenní výpovědní dobou ve lhůtě dvou měsíců ode dne doručení Příhlášky nebo Tabulky Pojistiteli.
- Pojistník se zavazuje umožňovat sjednání pouze takových pojištění, na jejichž existenci má pojistný zájem. Je-li pojištěný odlišný od pojistníka, zavazuje se pojistník seznámit ho se základními informacemi o pojištění a s příslušnými pojistnými podmínkami.
- Pojistník a pojistitel souhlasí s výše uvedeným způsobem sjednávání jednotlivých pojištění. Pojistník si je vědom, že v případě tohoto způsobu sjednávání nedochází k individuálnímu jednání o podmínkách jednotlivých pojištění mezi ním a pojistitelem a že nejsou aktivně prověřovány jeho požadavky ze strany pojistitele. Za správnost a pravdivost do Příhlášky nebo Tabulky vyplňovaných údajů a za volbu a rozsah sjednáváných pojištění je odpovědný Makléř. Pojistník prohlašuje, že ke sjednávání pojištění ve prospěch jiných osob dojde vždy na základě jejich předchozího souhlasu s podmínkami pojištění. To neplatí, pokud nejsou dopředu pojištěné osoby známy.
- V souladu s VPPO, VPPH, VPPPO, PPCPOV se ujednáva možnost vzájemného zasílání písemností elektronicky na dohodnuté e-mailové adresy Pojistníka, Makléře a Pojistitele.
- Dokumenty uvedené v předchozím odstavci doručované na elektronickou adresu jsou doručeny dnem, kdy byly doručeny do mailové schránky adresáta; v pochybnostech se má za to, že jsou doručeny dnem jejich odeslání odesílatelem.
- Smluvní strany jsou povinny neprodleně oznamovat každou změnu těchto adres. Porušení této povinnosti se považuje za zmaření doručení. V případě zmaření doručení se dokument doručovaný na elektronickou adresu považuje za doručení dnem jeho odeslání odesílatelem, i když adresát neměl možnost se s obsahem písemnosti seznámit.
- Změnu rozsahu Příhláškou nebo Tabulkou původně sjednaných pojištění lze provést jejich sjednáním prostřednictvím nové Příhlášky nebo Tabulky. Účinností nově sjednaného pojištění dříve sjednané pojištění zanikne.
- Změny sjednaných pojištění lze provádět rovněž na základě písemné žádosti Pojistníka nebo jeho Makléře. Požadovaná změna je účinná nejdříve dnem, kdy Pojistitel Pojistníkovi resp. Makléři akceptaci změny potvrdil, a to i prostředky elektronické komunikace.

## Článek 3 Doba pojištění, pojistné období

- Tato pojistná smlouva se uzavírá na dobu určitou od 30.4.2021 do 29.4.2025 s pojistným obdobím v trvání jednoho roku a s možností prolongace na dobu neurčitou v případě, že nebude smlouva vypovězena do 6 měsíců před výročím. Počátek prvního pojistného období je totožný s datem účinnosti Smlouvy.
- První pojistné období pro každé následně sjednané pojištění počne plynout dnem jeho počátku uvedeným na Příhlášce nebo v Tabulce. Konec prvního pojistného období je shodný s koncem pojistného období Smlouvy, v jehož průběhu pojištění vozidla vzniklo. Další pojistná období pojištění plynou shodně s pojistnými obdobími celé Smlouvy.
- Smlouvou se ujednáva placení pojistného v ročních splátkách.

## Článek 4 Rozsah pojištění

Prostřednictvím Přihlášky vyplňované za využití k tomu určeného softwaru Pojistitele nebo Pojistitelem definované Tabulky a při respektování Pojistitelem daných pravidel je možné k jednotlivým vozidlům Souboru sjednat následující Pojistníkem požadovaná pojištění:

### A. Pojištění odpovědnosti za újmu způsobenou provozem vozidla (dále jen „PR“) – řídí se VPPO

PR se sjednává s limitem pojistného plnění:

- 150.000.000 Kč (pro věcné škody a ušlý zisk) a
- 150.000.000 Kč (pro újmu na zdraví nebo usmrcením)

Oprávněnými osobami jsou poškození v souladu se zákonem č. 168/1999 Sb., v platném znění.

- Územní rozsah - EVROPA

### B. Havarijní pojištění (dále jen „HP“) – řídí se VPPH a ZPPH

Vozidla budou pojištěna pro kombinaci rizik havárie, živelní událost, odcizení, vandalismus a poškození nebo zničení zaparkovaného vozidla zvířetem se spoluúčastí 5%, min. 5.000,- Kč dle volby pojistníka.

- V případě parciální škody se bude vycházet z nové ceny dílů.
- V případě totální škody se bude vycházet z obvyklé ceny ke dni vzniku totální škody.
- Územní rozsah - EVROPA

### Přihláškou nebo Tabulkou je možné sjednat zúžení nebo rozšíření rozsahu havarijního pojištění:

1. Zúžením rozsahu pojištění se rozumí omezení jeho územní platnosti pouze na území ČR.
2. Rozšířením rozsahu pojištění se rozumí sjednání:
  - a) neuplatnění výluky na škody způsobené nerespektováním pokynů výrobcem vozidla, jeho části nebo výbavy stanovené obsluhy v podobě
    - nezajištění ramene hydraulické ruky před jízdou
    - přetížení vozidla nebo nesprávného rozložení přepravovaného nákladu,
    - nezajištění přepravovaného nákladu,
  - b) neuplatnění výluky na škody vzniklé v důsledku sklápění, včetně škod vzniklých následkem neodjištění jistícího čepu nádrže, kontejneru nebo korby před sklápěním,
  - c) neuplatnění výluky na škody mající původ v činnosti silničního vozidla jako pracovního stroje druhu - zvedací plošina, hydraulická ruka, radlice na sníh, zametací stroj - způsobené chybou jeho obsluhy,
  - d) havarijního pojištění s odlišným snižováním pojistného plnění z důvodu poklesu obvyklé ceny vozidla Varianta GAP - pořizovací cena - pouze pro osobní nebo nákladní automobily o celkové hmotnosti do 3,5 tuny a do 6 měsíců od data první registrace - pojistná částka po dobu prvních tří let trvání od počátku pojištění odpovídá:
    - pořizovací ceně vozidla zjištěné z faktury vystavené vlastníkovvi vozidla prodejcem nových vozidel v ČR (dále jen „pořizovací cena vozidla“) – pokud obvyklá cena vozidla neklesne pod 50 % jeho pořizovací ceny,
    - obvyklé ceně vozidla navýšené o 50 % pořizovací ceny vozidla – pokud obvyklá cena vozidla klesne pod 50 % jeho pořizovací ceny,Po uplynutí tří let trvání pojištění odpovídá pojistná částka obvyklé ceně vozidla včetně jeho výbavy; v případě vzniku totální škody či odcizení vozidla se v obou případech pojistné plnění a jeho výpočet řídí čl. 10 odst. 3 VPPH,
  - e) havarijní pojištění s odlišným snižováním pojistného plnění z důvodu poklesu obvyklé ceny vozidla Varianta GAP - účetní hodnota – pouze pro vozidla, jejichž vlastníkem je leasingová společnost a jsou pronajata třetí osobě na základě smlouvy o operativním leasingu - pojistná částka odpovídá po celou dobu trvání pojištění aktuální účetní zůstatkové hodnotě pojištěného vozidla. Podmínkou je jeho sjednání pro všechna pojistná nebezpečí uvedená v čl. 2 VPPH.

### Pro potřeby výpočtu pojistného havarijního pojištění se při sjednání pojištění vychází (nezávisle na stáří vozidla):

- a) z ceny nového vozidla včetně výbavy doložené fakturou vystavenou autorizovaným prodejcem nových vozidel v ČR, nebo
- b) z ceny ojetého vozidla včetně výbavy stanovené Makléřem na jeho vlastní odpovědnost, přičemž volba způsobu stanovení výchozí ceny vozidla pro výpočet pojistného je vždy na straně Makléře.

Ke zjištění průměrné ceny nového i ojetého vozidla lze využít i elektronického ceníku vozidel AAD, který je součástí softwaru pro sjednávání autopojištění. Pozn.: cena vozidla zjištěná za pomoci ceníku AAD není směrodatná pro kalkulaci výše pojistného plnění.

Stáří vozidla se pro účely tohoto pojištění vždy odvozuje od data první registrace vozidla (pokud nelze tento údaj v technickém průkazu zjistit, od 31. 12. roku výroby vozidla).

Pro případ výpočtu pojistného za využití ceny nového vozidla včetně výbavy poskytne Pojistitel v závislosti na stáří vozidla slevu z pojistného, a to od pojistného období následujícího po uplynutí níže uvedené doby:

- 2 % po uplynutí jednoho roku (koef. 0,98)
- 4 % po uplynutí dvou let (koef. 0,96)
- 6 % po uplynutí tří let (koef. 0,94)
- 8 % po uplynutí čtyř let (koef. 0,92)
- 10 % po uplynutí pěti let (koef. 0,90)
- 12 % po uplynutí šesti let (koef. 0,88)
- 14 % po uplynutí sedmi let (koef. 0,86)
- 16 % po uplynutí osmi let (koef. 0,84)
- 18 % po uplynutí devíti let (koef. 0,82)
- 20 % po uplynutí deseti let (koef. 0,80)

a to za podmínky, že v průběhu trvání pojištění nedojde ke změně výchozí ceny vozidla pro výpočet pojistného.

V případě využití ceny ojetého vozidla pro výpočet pojistného je Makléř oprávněn v souvislosti s poklesem ceny vozidla žádat Pojistitele vždy ke konci pojistného období o přepočtení výše pojistného formou ukončení všech stávajících a sjednání nových pojištění k těmto vozidlům.

Pouze pro potřeby sjednání havarijního pojištění GAP se vychází při výpočtu pojistného z pořizovací ceny vozidla zjištěné z faktury vystavené vlastníkovému vozidlu prodejcem nových vozidel v ČR.

Po dobu prvních tří let platnosti havarijního pojištění GAP se uplatňuje při kalkulaci ročního pojistného přírůžka ve výši 12 % (koef. 1,12).

Pokud není přihláškou ujednáno jinak, za oprávněnou osobu se považuje vlastník konkrétního vozidla.

#### **Doplňková pojištění:**

a) Pojištění skel vozidla - řídí se odd. II písm. A ZPPH

Sjednává se v limitu pojistného plnění ve výši 10.000 Kč a 15.000 Kč dle volby pojistníka.

Pokud není přihláškou ujednáno jinak, za oprávněnou osobu se považuje vlastník konkrétního vozidla.

#### **UPOZORNĚNÍ:**

Pro vozidla druhu tahač a autobus se neumožňuje sjednání pojištění s limitem nižším než 20.000 Kč.

- Územní rozsah : EVROPA

- sjednává se spoluúčastí pojistníka 500,- Kč

b) Pojištění zavazadel ve vozidle – řídí se odd. II písm. B ZPPH, sjednává se v limitu pojistného plnění ve výši 30.000 Kč dle volby pojistníka.

Za oprávněné osoby se považují vlastníci zavazadel, na které se pojištění vztahuje.

- Územní platnost : EVROPA

c) Pojištění asistence PLUS – řídí se DPP sjednává se ve variantě ZÁKLADNÍ - zdarma.

Za oprávněné osoby se považují řidiči a osoby přepravované ve vozidle.

Rozsah základní asistence dle přílohy č. 14 – leták asistenčních služeb

#### **C. Úrazové pojištění osob ve vozidle - řídí se VPPPO**

Úrazové pojištění osob ve vozidle se sjednává pro řidiče vozidla s jednonásobkem základních pojistných částek.

Pojistitel poskytuje pojistné plnění ve formě výplaty v případě:

a) smrti následkem úrazu ve výši pojistné částky ..... 100.000 Kč,

b) trvalých následků úrazu ve výši procenta odpovídajícího rozsahu trvalých následků pro jednotlivá tělesná poškození z pojistné částky ..... 100.000 Kč,

c) léčení následků úrazu ve výši odvozené od denního odškodného ..... 100 Kč,

d) pobytu v nemocnici následkem úrazu ve výši odvozené od denní dávky ..... 100 Kč.

Odlíšně od VPP se ujednává limit pojistného plnění pro denní odškodné a pobyt v nemocnici následkem úrazu ve výši 100 Kč.

Uvedené limity odpovídají jednonásobku pojistných částek.

Za oprávněné osoby se považují řidiči, resp. i další osoby přepravované ve vozidle.

## Článek 5 Pojistné, slevy a přírázky

1. Při sjednání pojištění ke konkrétnímu vozidlu Souboru se při kalkulaci pojistného vychází ze sazebníků Pojistitele - Allianz Autoflotily 2014, platných k datu počátku pojištění. Nabídková cena je stanovena jako cena nejvýše přípustná za plnění předmětu veřejné zakázky. Může být změněna pouze v souvislosti se změnou seznamu pojištěných vozidel (např. změna rozsahu pojištění tj. počet a skladba vozidel nebo při zvýšení pojistné částky) a to vždy na základě dohody obou smluvních stran formou písemného dodatku ke smlouvě.
2. Pro každé nové vozidlo, které bude zařazeno do pojištění v průběhu pojistného období, bude použita stejná sazba pojistného, která byla pro danou kategorii vozidel nabídnuta pojistitelem v době uzavření smlouvy. Tato sazba pojistného bude po danou kategorii vozidel zachována po celou dobu platnosti pojistné smlouvy.
3. Ujednávají se flotilové slevy uplatňované při kalkulaci ročního pojistného u těchto pojištění:
  - a) PR – sleva 72 % (koef. 0,28)
  - b) HP – sleva 72 % (koef. 0,28)
  - c) pojištění skel – sleva 70% (koef. 0,30)
  - d) pojištění zavazadel -sleva 70% (koef. 0,30)
  - e) úrazové pojištění osob ve vozidle – sleva 70% (koef. 0,30)
4. Odchylně od čl. 6 VPPO se ujednává neuplatňování systému bonus/malus v PR.
5. Pokud v průběhu trvání pojištění dojde k podstatnému zvýšení nebo snížení pojistného rizika u kteréhokoli vozidla se sjednaným pojištěním na základě této smlouvy, tj. že vozidlo se stane vozidlem určeným ke zvláštnímu účelu, anebo přestane být vozidlem určeným ke zvláštnímu účelu dle čl. 16 VPPO resp. čl. 13 VPPH má Pojistník a pojištěný, je-li osobou odlišnou od Pojistníka, povinnost takovou změnu pojistného rizika bezodkladně oznámit Pojistiteli. Pojistitel má právo pojistné v závislosti na změně pojistného rizika upravit.

Druhy použití vozidel představující zvýšené pojistné riziko, které je Pojistník nebo jeho jménem Makléř povinen Pojistiteli oznámit:

druh použití vozidla	s právem přednostní jízdy vyjma sanitních vozů	k provozování taxislužby	k pronájmu (autopůjčovna)	k zabezpečení sjízdnosti, schůdnosti a čistoty pozemních komunikací	k přepravě nebezpečných věcí (ADR)	pancéřové k přepravě cenin
výše přírázky pro PR	50%	100%	100%	50%	100%	0%
výše přírázky pro HP	50%	100%	150%	0%	50%	50%

6. V souladu s čl. 4 odst. 2 ZPPH se ujednává následující zohlednění vybavení vozidla dohodnutým zabezpečovacím zařízením při výpočtu ročního pojistného havarijního pojištění, pokud se vztahuje i na pojistné nebezpečí havárie:
  - a) za Označení oken kódem VIN/SBZ OCIS – sleva 2 % (koef. 0,98),
  - b) za Mechanické zabezpečení – sleva 7 % (koef. 0,93),
  - c) za Vyhledávací zařízení – sleva 15 % (koef. 0,85).
7. Pojistitel provádí předpis (výúčtování) pojistného ve výši odpovídající dohodnutému intervalu placení pojistného, a to vždy pro celý Soubor najednou. Odchylně od pojistných podmínek se ujednává, že pojistné je splatné k datu splatnosti uvedenému na tomto předpisu (výúčtování) pojistného.
8. Platby budou hrazeny zadavatelem na účet zplnomocněného makléře MARSH, s.r.o. na základě jím vystavené faktury se splatností 14 dní ode dne obdržení faktury. Pojistné se považuje za uhrazené dnem jeho připsání na účet MARSH, s.r.o.
9. Zaplaceným pojistným uhrazuje Pojistitel své pohledávky na pojistném v pořadí, v jakém po sobě vznikly.
10. Úhradu pojistného provádí Pojistník bezhotovostně na základě Pojistitelem vyhotoveného výúčtování pojistného za celý Soubor. Pojistné se považuje za uhrazené jeho připsáním na určený účet zplnomocněného makléře MARSH, s.r.o.
11. Platby pojistného budou prováděny v českých korunách.
12. Zanikne-li některé z pojištění jednotlivých vozidel před uplynutím doby, za kterou bylo pojistné zapláceno, má Pojistitel odchylně od příslušných ustanovení VPPO, VPPH a PPCOV právo na příslušné pojistné pouze za dobu trvání pojištění. Zbývající část pojistného je Pojistitel povinen Pojistníkovi vrátit s výjimkou případu, kdy k zániku havarijního pojištění dojde v důsledku pojistné události (totální škoda), za kterou Pojistitel plnil. V tomto případě náleží Pojistiteli pojistné v souladu s čl. 7 odst. 15 písm. a) VPPH do konce pojistného roku, v němž pojištění vozidla zaniklo.

## **Článek 6**

### **Správa skupinového pojištění**

1. Makléř je povinen při sjednání pojištění pro jednotlivé vozidlo uvést Pojistitelem stanovené údaje o každém vozidle Souboru prostřednictvím Přihlášky nebo Tabulky.
2. Pro každé vozidlo Souboru se sjednaným PR vystavuje Pojistitel každoročně zelenou kartu.
3. Po zániku PR je Pojistník povinen bez zbytečného odkladu odevzdat Pojistiteli zelenou kartu příslušného vozidla Souboru. Pojistitel je povinen Pojistníkovi na základě jeho písemné žádosti vydat ve lhůtě 15 dnů ode dne jejího doručení potvrzení o době trvání PR a škodném průběhu pojištění.

## **Článek 7**

### **Ochrana informací**

1. Smluvní strany se zavazují, že všechny vzájemně předané podklady, know-how, marketingové informace a obdobné informace, tvořící předmět obchodního tajemství, budou považovat za utajené a v souladu s příslušnými právními předpisy je nebudou sdělovat třetím osobám (s výjimkou splnění informační povinnosti Pojistitele vůči České kanceláři Pojistitelů a České asociaci Pojistitelů), resp. s výjimkou informační povinnosti vůči státním orgánům, která vyplývá z příslušných právních předpisů, a budou tyto informace chránit před zneužitím. Ochrane nepodléhají ty informace, které jsou zřejmé z tištěných reklamních publikací nebo jsou jinak obecně známými údaji.
2. Pojistník podpisem této smlouvy stvrzuje, že osobní údaje fyzických osob uvedené v přihláškách nebo v tabulkách poskytuje Pojistiteli sám nebo prostřednictvím Makléře se souhlasem těchto osob, a to v rozsahu a pro účely stanovené touto skupinovou pojistnou smlouvou.

## **Článek 8**

### **Závěrečná ustanovení**

1. Tato smlouva dle výslovné dohody smluvních stran zaniká:
  - a) výpovědí Pojistníka nebo Pojistitele do dvou měsíců ode dne uzavření této smlouvy; dnem doručení výpovědi počíná běžet osmidenní výpovědní doba, jejímž uplynutím tato smlouva zaniká,
  - b) dnem následujícím po marném uplynutí lhůty stanovené Pojistitelem v upomínce k zaplacení pojistného nebo jeho části doručené Pojistníkovi; tato lhůta nesmí být kratší než jeden měsíc a upomínka Pojistitele musí obsahovat upozornění na zánik pojištění v případě nezaplacení dlužného pojistného; lhůtu stanovenou Pojistitelem v upomínce k zaplacení pojistného nebo jeho části lze před jejím uplynutím dohodou prodloužit,
  - c) zánikem všech pojištění celého Souboru sjednaných v rámci této skupinové pojistné smlouvy,
  - d) písemnou dohodou obou smluvních stran.
  - e) Výpovědí Pojistníka nebo Pojistitele s šestiměsíční výpovědní lhůtou

Zánikem této smlouvy zanikají současně všechna pojištění celého Souboru sjednaná v rámci této skupinové pojistné smlouvy.

2. Jednotlivá pojištění každého vozidla zanikají i samostatně v souladu s příslušnými právními předpisy a všeobecnými pojistnými podmínkami Pojistitele, kterými se předmětná pojištění řídí.
3. Veškeré změny a doplňky této smlouvy nad rámec postupu dle čl. II této smlouvy mohou být provedeny pouze písemnými dodatky podepsanými oprávněnými zástupci obou smluvních stran.
4. Pojistník podpisem této smlouvy stvrzuje, že mu byly s dostatečným časovým předstihem před uzavřením pojistné smlouvy předány VPPO, VPPH, ZPPH, DPPH, VPPPO a PPCPOV, že s nimi byl seznámen a že jejich obsahu rozumí a souhlasí s ním.
5. Tato smlouva nabývá účinnosti zveřejněním v registru smluv podle zákona č. 340/2015 Sb. „Druhá smluvní strana“ se zavazuje, že zajistí takové zveřejnění bez zbytečného odkladu po uzavření této smlouvy, nejpozději však do 20 dnů od jejího uzavření a toto zveřejnění prokáže „Allianz“ bez zbytečného odkladu zasláním potvrzení vydaného správcem registru smluv podle uvedeného zákona.
6. Ujednání smlouvy mají přednost před Všeobecnými pojistnými podmínkami, nebo jinými ujednáními uvedenými v přílohách smlouvy, pokud by tato ujednání byla v rozporu.
7. Ujednává se, že pojistné plnění bude poskytnuto pouze jako peněžitá náhrada, nikoli jako naturální plnění. Naturální plnění může být poskytnuto pouze po dohodě obou smluvních stran.
8. V případě zániku pojištění z důvodu nezaplacení pojistného nebo výpovědi pojistné smlouvy po oznámení pojistné události se ujednává, že pojistiteli náleží pouze poměrná část pojistného za dobu pojištění do jeho zániku.

9. Ujednává se, že se pojištění vztahuje také na zachraňovací náklady až do výše 10 % ze sjednané pojistné částky pojištěné věci nebo příslušného limitu plnění, není-li v pojistných podmínkách, smluvních ujednáních či smlouvě uveden limit vyšší; zachraňovací náklady na záchranu života nebo zdraví osob jsou hrazeny až do výše pojistné částky pojištěné věci nebo příslušného limitu plnění. Tyto náklady jsou hrazeny nad ujednanou horní hranici pojistné částky/limitu plnění.
10. Ujednává se, že se pojištění vztahuje i na zvýšené náklady v důsledku změny legislativy, obecně závazných předpisů, norem apod., pokud je pojištěný při odstraňování následků po pojistné události takové náklady povinen vynaložit. Toto pojištění se sjednává na 1. riziko s limitem pojistného plnění ve výši 500 000 Kč.
11. Ujednává se, že se pojištění vztahuje i na přiměřené a doložitelné náklady a vícenáklady, které pojištěný nebo jeho zástupce vynaloží na přípravu, dokladování, ověřování nebo zdokumentování pojistné události, na kterou se vztahuje tato pojistná smlouva. Takovéto náklady zahrnují mzdové prostředky a s nimi spojené režijní náklady vynaložené pojištěným či jeho zástupcem (např. příplatky za přesčasovou práci, práci v noci, o víkendech a zákonem stanovených svátcích, za přednostní zpracování, výrobu, dodání, pronájem, za spěšnou přepravu, včetně letecké) a rovněž další náklady na externí účetní, poradce, konzultanty a náklady vynaložené makléřem při přípravě a likvidaci pojistné události.  
Toto pojištění se sjednává na 1. riziko s limitem pojistného plnění ve výši 500 000 Kč.
12. Pojištění je sjednáno a spravováno prostřednictvím zplnomocněného makléře MARSH, s.r.o., se sídlem Vinohradská 2828/151, 130 00 Praha 3, IČ: 45306541, DIČ: CZ699003499. Veškeré jednání související s touto pojistnou smlouvou jsou prováděny výhradně prostřednictvím zplnomocněného makléře MARSH, s.r.o.
13. Pojistník současně prohlašuje, že všechny jím uvedené údaje v této smlouvě jsou pravdivé a úplné a že si je vědom své povinnosti písemně informovat Pojistitele o každé jejich změně.
14. Smluvní strany ujednávají, že se na vztah založený touto smlouvou nepoužijí ustanovení týkající se adhezních smluv (t.č. § 1799 a § 1800 zák. č. 89/2012 Sb.). To neplatí, pokud Pojistník není podnikatelem ve smyslu § 420 zák. č. 89/2012 Sb.
15. Spory mezi spotřebitelem a pojistitelem nebo pojišťovacím zprostředkovatelem z pojistné smlouvy neživotního pojištění se musí řídit českým právním řádem.
16. Odchylně od všeobecných pojistných podmínek, které jsou součástí této pojistné smlouvy, se pro komunikaci mezi pojistitelem a pojistníkem ujednává možnost zasílání písemností elektronicky v souladu s právními předpisy na e-mailovou adresu předem určenou smluvními stranami. Pojistník je za tímto účelem povinen pojistiteli sdělit aktuální e-mailovou adresu pro doručování písemnosti, k níž má pravidelný přístup a která je chráněna proti zneužití a přístupu třetích osob. Pojistník bere na vědomí, že mu budou elektronicky zasílány ty písemnosti, u kterých tuto formu připouští právní předpisy a zároveň je to z technického hlediska možné, a že ostatní písemnosti mu budou zasílány na jeho poštovní adresu. Elektronická korespondence pojistníkovi umožní dostávat písemnosti související se správou všech jeho pojistných smluv uzavřených s pojistitelem a smluv uzavřených s Allianz penzijní společností prostřednictvím jeho autorizační e-mailové adresy uvedené na této smlouvě.  
Písemnost (zejména notifikační zprávy) odesílatele doručovaná na emailovou adresu se považuje za doručenu dnem jejího odeslání odesílatelem, i když adresát neměl možnost se s obsahem písemnosti seznámit. Neoznámení aktuální emailové adresy jde k tíži strany, která tuto povinnost porušila.

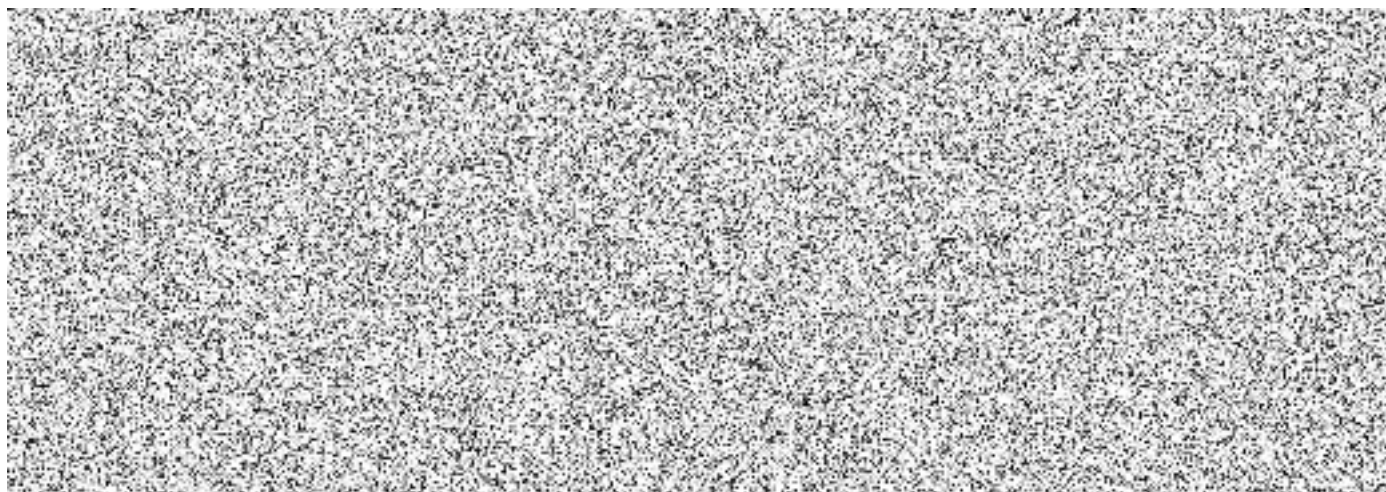
17. Smlouva je vyhotovena dle dohody smluvních stran ve třech stejnopisech, přičemž každá ze smluvních stran a společně s nimi i pojišťovací makléř obdrží po jednom vyhotovení.
18. Smlouva nabývá účinnosti dne 30.4.2021.
19. Uzavření této smlouvy bylo schváleno usnesením Rady města Čáslavi č. 134/2021 ze dne 24.03.2021.

Přílohy: (jejich distribuce je zajišťována Makléřem )

1. VPP pro pojištění odpovědnosti za újmu způsobenou provozem vozidla - ALLIANZ AUTOPOJIŠTĚNÍ 2014 / ALLIANZ AUTOFLOTILY 2014
2. VPP pro havarijní pojištění vozidel - ALLIANZ AUTOPOJIŠTĚNÍ 2014 / ALLIANZ AUTOFLOTILY 2014
3. ZPP pro havarijní pojištění vozidel - ALLIANZ AUTOFLOTILY 2014
4. DPP pro havarijní pojištění vozidel - ALLIANZ AUTOPOJIŠTĚNÍ 2014 / ALLIANZ AUTOFLOTILY 2014
5. VPP pro pojištění osob
6. ZPP pro úrazové pojištění osob ve vozidle - ALLIANZ AUTOFLOTILY 2014
7. Přílohy ke zvláštním pojistným podmínkám pro úrazové pojištění osob ve vozidle – ALLIANZ AUTOFLOTILY 2014
8. PP pro cestovní pojištění osob ve vozidle
9. Předmluvní informace
10. Informace o zpracování údajů
11. Struktura datové věty určené k předávání informací o vzniku pojištění mezi Pojistníkem nebo Makléřem a Pojistitelem
12. Informační dokument o pojistném produktu – IPIID
13. Kalkulace pojistného
14. Leták asistenčních služeb

Pojistník zastoupený

Pojistitel zastoupený



.....