

## Servisní smlouva č. 21/7700/0080

uzavřená v souladu s ustanovením §1746 odst. 2 zákona č. 89/2012 Sb., občanský zákoník, ve znění pozdějších předpisů (dále jen „Občanský zákoník“)

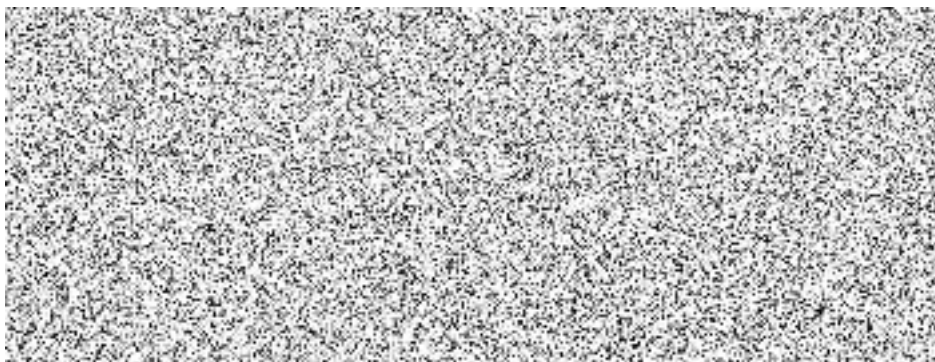
### Smluvní strany

#### Objednatel

Název: Česká republika – Generální finanční ředitelství  
Sídlo: Lazarská 15/7, Praha 1 – Nové Město, PSČ 117 22  
IČO: 72080043  
DIČ: CZ72080043  
Zastoupena:

Osoba oprávněná jednat  
- ve věcech technických:


Bankovní spojení:  
Číslo účtu:



(dále jen „**objednatel**“)

**a**

#### Zhotovitel

Název: Výtahy Vaněrka s.r.o.  
Sídlo: U Hrádku 2960, 415 01 Teplice  
IČO: 254 79 296  
DIČ: CZ25479296  
Zastoupen: 

Zapsaná u Krajského soudu v Ústí nad Labem oddíl C vložka 20025

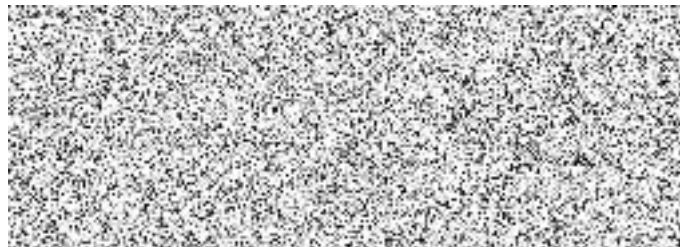
Osoby oprávněné jednat  
- ve věcech smluvních:

- ve věcech technických:

Bankovní spojení:  
Číslo účtu:

Kontaktní adresa: Mostecká 4, 419 01 Duchcov

(dále jen „**zhotovitel**“)



společně též „**smluvní strany**“

uzavřely společně tuto servisní smlouvu (dále jen „**smlouva**“)

## I. Úvodní ustanovení

1. Účelem této smlouvy je zabezpečení řádného a nepřetržitého provozu dále uvedeného výtahu, a to v souladu se všemi právními předpisy platnými a účinnými na území České republiky a technickými normami tak, aby byl zajištěn řádný provoz objektu objednatele.
2. Plnění předmětu této smlouvy musí být poskytováno v souladu s podmínkami stanovenými právními předpisy platnými a účinnými na území České republiky, a to zejména zákonem č. 22/1997 Sb., o technických požadavcích na výrobky a o změně a doplnění některých zákonů, ve znění pozdějších předpisů (dále jen „zákon o technických požadavcích na výrobky“) a nařízením vlády č. 122/2016 Sb., o posuzování shody výtahů a jejich bezpečnostních komponent, ve znění pozdějších předpisů (dále jen „nařízení vlády“) a technickými normami platnými a účinnými na území České republiky, a to zejména ČSN 27 4002, ČSN 27 4007 a ČSN EN 81 - 80.
3. Výtahem se rozumí zdvihací zařízení ve smyslu § 1 odst. 2 nařízení vlády, a to včetně všech jeho součástí a příslušenství. Výtah užívaný objednatelem, jehož servis je předmětem této smlouvy, je uvedený v Příloze č. 1 této smlouvy (dále jen „výtah“).
4. Tato smlouva je uzavřena na základě výsledků zadávacího řízení veřejné zakázky malého rozsahu s názvem „ÚP v Benešově - rekonstrukce osobního výtahu“, č. j.: 18243/21/7300-20165-304530 vedenou u zadavatele pod evidenčním číslem 2021-292 (dále jen „zadávací řízení“). Jednotlivá ustanovení této smlouvy tak budou vykládána v souladu s podmínkami v předchozí větě uvedeného zadávacího řízení a nabídkou zhotovitele podanou v tomto zadávacím řízení.
5. Zhotovitel prohlašuje, že je oprávněn k plnění v rozsahu dle této smlouvy, a to včetně výkonu všech činností, ke kterým se na základě této smlouvy zavázal.
6. Zhotovitel prohlašuje, že se v dostatečném rozsahu seznámil s veškerými požadavky objednatele na plnění dle této smlouvy, přičemž si není vědom žádných překážek, které by mu bránily v poskytnutí sjednaného plnění objednateli tak, aby byl zajištěn účel této smlouvy.
7. Zhotovitel odpovídá za řádné a včasné plnění veškerých závazků vyplývajících z této smlouvy, zejména za řádné a včasné provedení veškerých prohlídek, zkoušek a dalších činností a služeb podle této smlouvy.

## II. Předmět smlouvy

1. Předmětem této smlouvy je závazek zhotovitele zajistit v záruční době servis a údržbu 1 ks výtahu (dále jen „servis výtahu“), specifikovaného v Příloze č. 1 této smlouvy. Servis výtahu spočívá v provádění těchto činností a služeb:

- a) pravidelné servisní činnosti;
- b) provoz technického dispečinku, pohotovost, vyproštění osob a nákladů, školení personálu;
- c) provádění záručních oprav a úprav výtahu, odstraňování provozních poruch.

(dále jen „*servis výtahu*“).

## **2. Pravidelné servisní činnosti**

### *a) provádění odborných prohlídek*

Zhotovitel se zavazuje provádět odborné prohlídky výtahu a funkční vyzkoušení bezpečnostních prvků, komponent a ostatních zařízení výtahu za účelem posouzení celkového stavu výtahu, včetně kontroly vedení provozní dokumentace.

Zhotovitel je povinen provádět odborné prohlídky výtahu v rozsahu a ve lhůtách podle příslušných platných a účinných právních předpisů a technických norem v závislosti na druhu, kategorii, době uvedení do provozu a dalších relevantních parametrech výtahu, včetně zajištění všech souvisejících povinností a činností (zejména provedení záznamu o odborné prohlídce do karty preventivní údržby a do knihy odborných prohlídek apod.).

Zhotovitel je povinen neprodleně seznámit objednatele, resp. jím pověřenou osobu, se závěry a výsledky odborné prohlídky a se záznamem o odborné prohlídce provedeném v kartě preventivní údržby a v knize odborných prohlídek.

### *b) provádění odborných zkoušek a posouzení provozních rizik*

Zhotovitel se zavazuje provádět odborné zkoušky výtahu k ověření funkčnosti a způsobilosti výtahu k dalšímu provozu, a to včetně prověření elektrických zařízení výtahu.

Zhotovitel je povinen provádět odborné zkoušky výtahu v rozsahu a ve lhůtách podle příslušných platných a účinných právních předpisů a technických norem v závislosti na druhu, kategorii, době uvedení do provozu a dalších relevantních parametrech výtahu, včetně zajištění všech souvisejících povinností a činností (zejm. provedení záznamu o odborné zkoušce do karty preventivní údržby a sepsání protokolu o odborné zkoušce apod.).

Zhotovitel je povinen neprodleně seznámit objednatele, resp. jím pověřenou osobu, se závěry a výsledky odborné zkoušky a se záznamem o odborné zkoušce provedeném v kartě preventivní údržby a předat objednateli, resp. jím pověřené osobě protokol o provedené odborné zkoušce.

Zhotovitel se zavazuje v rámci provádění odborných zkoušek výtahu identifikovat a posoudit provozní rizika výtahu. Zjištěná nebezpečí a nebezpečné situace, resp. z nich vyplývající provozní rizika, se zhotovitel zavazuje zaznamenat do přílohy protokolu o odborné zkoušce.

Zhotovitel je povinen v závislosti na zjištěných provozních rizicích navrhnout potřebná nápravná opatření.

Zhotovitel je povinen neprodleně seznámit objednatele, resp. jím pověřenou osobu, se zjištěnými provozními riziky a navrženými nápravnými opatřeními.

### *c) provádění pravidelné preventivní údržby*

Zhotovitel se zavazuje provádět pravidelnou preventivní údržbu výtahu k zajištění spolehlivosti, provozní způsobilosti a předcházení poruchovosti výtahu a ke snížení pozdějších nákladů na opravu poruch.

Zhotovitel je povinen provádět pravidelnou preventivní údržbu výtahu v rozsahu a ve lhůtách podle příslušných platných a účinných právních předpisů, technických norem a pokynů výrobce výtahu v závislosti na druhu, kategorii, době uvedení do provozu a dalších relevantních parametrech výtahu, včetně zajištění všech souvisejících povinností a činností (zejm. provedení záznamu o pravidelné preventivní údržbě do karty preventivní údržby apod.).

Pravidelná preventivní údržba zahrnuje zejména:

- mazání a doplnění olejů podle mazacího plánu výrobce výtahu (není-li tento plán výrobcem výtahu stanoven, stanoví jej zhotovitel dle svých odborných znalostí a zkušeností);
- čištění kabiny výtahu od provozních nečistot;
- čištění ostatních částí výtahu a výtahové šachty od provozních nečistot;
- seřízení a nastavení všech částí výtahu v souladu s návody a pokyny výrobce výtahu (seřízení ložisek, kladek, brzd, seřízení elektrických přístrojů a dotažení všech spojů rozvaděče a elektrického vedení, seřízení pohonů, kontrolu spojů a elektrických přívodů, měření izolačního odporu, seřízení dveří, dveřních uzávěrek a spínačů, pohonu dveří, vodících kladek a čelistí, seřízení, upevnění, vyrovnaní nosných prostředků a vodítek, seřízení a vyčištění kontaktů, spínačů, tlačítek, přivolávačů a dalších částí výtahu);
- preventivní výměnu drobných součástí. Drobnou součástí se rozumí ložiska, šrouby, podložky, matky, pružiny, kontakty, žárovky a drobný spojovací materiál (dále jen „drobná součást“);
- kontrolu funkčního stavu podle příslušných platných a účinných právních předpisů, technických norem a pokynů výrobců.

Zhotovitel je povinen neprodleně seznámit objednatele, resp. jím pověřenou osobu, s provedenou pravidelnou preventivní údržbou a se záznamem o pravidelné preventivní údržbě provedeném v kartě preventivní údržby.

### **3. Provoz technického dispečinku, pohotovost, vyproštění osob a nákladů, školení personálu**

#### **a) technický dispečink**

Zhotovitel se zavazuje zajišťovat provoz telefonní linky, jejímž prostřednictvím bude objednateli umožněno nahlásit své požadavky, potřeby, pokyny, poruchy, nebo požadavky na provedení opravy, apod. Obsluhu telefonní linky je zhotovitel povinen zajistit osobou odborně způsobilou pro případ, že bude objednatel potřebovat odborné poradenství v souvislosti se servisem výtahu.

Zhotovitel je povinen zajišťovat provoz telefonní linky 24 hodin denně nepřetržitě po celou dobu plnění této smlouvy.

Tel. č. technického dispečinku:



#### **b) pohotovost**

Zhotovitel se zavazuje zajišťovat pohotovostní službu, kterou se rozumí připravenost zhotovitele zajistit plnění požadavků objednatele na odstraňování provozních poruch, oprav výtahu či další činnosti spojené se zajišťováním řádného fungování výtahu i mimo běžnou pracovní dobu zhotovitele, jež je stanovena v čl. IV. odst. 1. této smlouvy (dále jen „pohotovost“). Zhotovitel je povinen zajišťovat pohotovost nepřetržitě po celou dobu plnění této smlouvy.

#### **c) vyproštění osob nebo nákladů, provoz nouzové signalizace**

Zhotovitel se zavazuje zajišťovat bezplatný provoz nouzové signalizace pro vyproštění osob nebo nákladů uvězněných ve výtahu nebo ve výtahové šachtě, včetně bezplatné dodávky SIM karty a bezplatného volání z této SIM karty po celou dobu platnosti smlouvy.

#### **d) školení personálu objednatele**

Zhotovitel se zavazuje provádět na základě elektronických objednávek objednatele školení objednatelem určených osob pro funkci dozorce výtahu, příp. další funkce tak, aby osoby určené objednatelem splňovaly veškeré podmínky stanovené právními předpisy a technickými normami platnými a účinnými na území České republiky v době plnění této smlouvy pro výkon těchto funkcí, zejména aby byly tyto osoby seznámeny s postupy bezpečného vyproštění osob a nákladů z výtahu.

Objednatel musí v objednávce uvést zejména:

- specifikaci požadavků na školení personálu objednatele;
- počet školených osob;
- požadovaný termín školení.

Zhotovitel je povinen zajišťovat školení personálu objednatele po celou dobu plnění této smlouvy.

#### **4. Provádění záručních oprav výtahu, odstraňování provozních poruch**

Zhotovitel se zavazuje provádět v rámci záruky podle čl. 12 Smlouvy o dílo „ÚP v Benešově - rekonstrukce osobního výtahu“, č. 21/7700/0079 (dále jen „Smlouva o dílo“) opravy výtahu, odstraňování provozních poruch výtahu, které byly způsobeny jeho běžným provozem a užíváním.

Prováděním záručních oprav výtahu, odstraňováním běžných provozních poruch se rozumí zejména:

- opravy a výměny ložisek, kladek, brzd;
- opravy a výměny elektrických přístrojů a elektrického vedení;
- opravy pohonů;
- opravy dveří, dveřních uzávěrek a spínačů, pohonu dveří, vodících kladek a čelistí;
- opravy nosných prostředků a vodítek;
- opravy spínačů, tlačítek, přivolávačů apod.;
- výměna nebo doplnění výtahových součástí;
- opravy dalších částí výtahu a odstraňování poruch výtahu, které jsou vyvolané vadou díla podle čl. 12 Smlouvy o dílo;
  
- opravy dalších částí výtahu a odstraňování provozních poruch, které jsou vyvolané běžným provozem a užíváním výtahu.

Prováděním záručních oprav, odstraňováním provozních poruch podle tohoto písmene není:

- provádění oprav výtahu, odstraňování poruch, které nebyly způsobené běžným provozem a užíváním, nebo vadou díla (např. poruchy způsobené nesprávnou obsluhou, vandalstvím apod.).

Pokud se v průběhu provádění oprav či odstraňování provozních poruch ukáže, že se jedná o opravu nebo odstraňování poruch, které nejsou způsobené běžným provozem a užíváním výtahu (např. poruchy způsobené nesprávnou obsluhou, vandalstvím apod.), oznámí zhotovitel tuto skutečnost neprodleně objednateli. Objednatel a zhotovitel se dohodnou na dalším postupu.

Zhotovitel je povinen provádět opravy a odstraňování provozních poruch po celou dobu plnění této smlouvy.

### **III. Místo plnění**

1. Místem plnění předmětu této smlouvy je objekt Finančního úřadu pro Středočeský kraj, ÚP v Benešově, Tyršova 2074, Benešov, 256 01.

#### IV. Běžná pracovní doba zhotovitele, termíny plnění

1. Běžná pracovní doba zhotovitele (dále jen "běžná pracovní doba") je podle výslovné dohody smluvních stran stanovena takto:

**pracovní dny:**

**od 07:30 hod. do 15:30 hod.**

2. Zhotovitel je povinen bez zbytečného odkladu po zahájení servisu výtahu a dále vždy nejpozději 15 kalendářních dnů před koncem kalendářního čtvrtletí předložit objednateli, resp. jím pověřené osobě, časový plán pravidelných servisních činností, tj. odborných prohlídek, odborných zkoušek a pravidelné preventivní údržby, jež bude nutné provést u výtahu v následujícím kalendářním čtvrtletí.

3. Zhotovitel je povinen provádět činnosti uvedené v čl. II odst. 2. a čl. II odst. 3. písm. d) v běžné pracovní době.

4. Zhotovitel je povinen zajistit zahájení vyprošťování osoby nebo nákladu z výtahu nepřetržitě po dobu 24 hodin denně do 60 minut od nahlášení takové události zhotoviteli.

5. Zhotovitel je povinen zahájit provádění opravy a odstraňování poruchy nebránící užívání výtahu nejpozději do 72 hodin od nahlášení požadavku.

6. Zhotovitel se zavazuje provádět opravy a odstraňovat poruchy, které nebrání užívání výtahu v běžné pracovní době, nedohodnou-li se smluvní strany jinak.

7. Zhotovitel je povinen zahájit provádění opravy a odstraňování poruchy bránící užívání výtahu:

- nejpozději do 6 hodin od jejího nahlášení, byla-li taková porucha nahlášena do 9:30 hod.,
- nejpozději v 07:30 hod. následujícího pracovního dne, byla-li taková porucha nahlášena po 9:30 hod. předchozího pracovního dne.

8. Zhotovitel je povinen zajistit školení personálu objednatele v termínu stanoveném objednatel v objednávce, nebrání-li tomu závažné objektivní okolnosti na straně zhotovitele. Školení personálu objednatele bude probíhat v běžné pracovní době zhotovitele, nedohodnou-li se smluvní strany jinak.

9. Zhotovitel je povinen provést opravy a odstranit veškeré poruchy v nejkratší možné době.

#### V. Cena plnění

1. Objednatel se zavazuje hradit zhotoviteli cenu za:

- pravidelné servisní činnosti podle čl. II. odst. 2. této smlouvy (dále jen „pravidelné servisní činnosti“);
- provoz technického dispečinku, pohotovost, vyproštění osob a nákladů, školení personálu podle čl. II. odst. 3. této smlouvy;

- cena za 1 kalendářní měsíc za 1 výtah (dále jen „paušál“) ve výši:

Cena bez DPH:	750	Kč
21 % DPH:	157,5	Kč
Cena včetně DPH:	907,5	Kč

- cena za provádění záručního servisu a údržby za 1 výtah za 60 měsíců:

Cena bez DPH:	45 000 Kč
21 % DPH:	9 450 Kč
Cena včetně DPH:	54 450 Kč

2. Cena za paušál je cenou konečnou a nepřekročitelnou a zahrnuje veškeré náklady související s plněním předmětu této smlouvy (např. náklady na cestovné, čas strávený na cestě, prostoje, odvoz a likvidaci odpadů, dodání náhradních dílů, součástí a pomocného materiálu - olejů a mazadel, čisticích prostředků apod.).

3. Paušál bude hrazen čtvrtletně zpětně na základě daňových dokladů – faktur vystavených zhotovitelem vždy po uplynutí příslušného kalendářního čtvrtletí a doručení objednateli.


4. Cenu je možné změnit pouze v případě, že dojde v průběhu realizace předmětu smlouvy ke změnám daňových předpisů upravující výši DPH. Tato změna nebude smluvními stranami považována za podstatnou změnu smlouvy a nebude proto pořizován dodatek ke smlouvě. Zhotovitel bude fakturovat sazbu DPH platnou v den zdanitelného plnění.

## **VI. Fakturace a platební podmínky**

1. Objednatel neposkytuje zálohy.

2. Daňový doklad – faktura musí obsahovat veškeré náležitosti dle platných právních norem, a to zejména náležitosti týkající se daňového dokladu dle zákona č. 563/1991 Sb., o účetnictví, ve znění pozdějších předpisů, § 29 zákona č. 235/2004 Sb., o dani z přidané hodnoty, ve znění pozdějších předpisů, a náležitosti stanovené v § 435 Občanského zákoníku. Daňový doklad – faktura musí být vystaven ve prospěch bankovního účtu zhotovitele zveřejněného v registru ARES a uvedeného v záhlaví této smlouvy, případně jiného bankovního účtu zhotovitele písemně oznámeného objednateli, dojde-li u zhotovitele ke změně platebních údajů v průběhu plnění smlouvy.

3. Splatnost řádně vystaveného daňového dokladu – faktury činí 30 dnů ode dne jeho doručení objednateli. Za den splnění platební povinnosti se považuje den odepsání fakturované částky z bankovního účtu objednatele na bankovní účet zhotovitele.

4. Daňový doklad - fakturu zhotovitel objednateli doručí písemně buď v listinné podobě na adresu Česká republika – Generální finanční ředitelství, Oddělení hospodářské správy pro Středočeský kraj, Na Pankráci 1685/17,19, Praha 4, nebo elektronicky na emailovou adresu . Objednatel upřednostňuje elektronické daňové doklady - faktury vytvářené v IS DOC, akceptovány jsou také elektronické daňové doklady – faktury ve formátu PDF.

5. V případě, že daňový doklad – faktura nebude obsahovat náležitosti ve smyslu odst. 2 tohoto článku smlouvy nebo bude obsahovat jiné nedostatečnosti nebo nesprávnosti, vrátí objednatel zhotoviteli daňový doklad – fakturu k přepracování či doplnění náležitostí s uvedením, v čem spatřuje vady tohoto dokladu, a to nejpozději do 5 dnů po jejím obdržení. Souhlasí-li zhotovitel s námitkami objednatele, vystaví neprodleně daňový doklad – fakturu v požadovaném znění s uvedením nové lhůty splatnosti v délce 30 dnů. Zhotovitel bere na vědomí, že v případě oprávněně vráceného daňového dokladu - faktury nemá nárok na úrok z prodlení ve smyslu smlouvy.

6. Vráťí-li objednatel daňový doklad – fakturu neoprávněně, zašle zhotovitel daňový doklad – fakturu zpět objednateli, a to nejpozději do 3 dnů od jeho doručení zhotoviteli, s uvedením důvodu opětovného zaslání a původním datem splatnosti.

7. Nedojde-li k souhlasnému stanovisku smluvních stran k obsahové náplni daňového dokladu - faktury, resp. k rozsahu předmětu fakturace, je zhotovitel oprávněn vystavit daňový doklad – fakturu pouze v rozsahu, který není oběma stranám sporný.

8. Daňový doklad – faktura musí obsahovat kromě náležitostí stanovených v odstavci 2 tohoto článku také název akce, zakázkové číslo smlouvy a pořadové číslo daňového dokladu - faktury.

## **VII. Práva a povinnosti smluvních stran**

1. Zhotovitel je povinen provádět servis výtahu po dobu 60 měsíců ode dne předání a převzetí výtahu. Právo účtovat objednateli cenu plnění dle čl. V. této smlouvy vzniká zhotoviteli až okamžikem zahájení provádění servisu výtahu.

2. Zhotovitel je povinen provádět servis výtahu s náležitou odbornou péčí a v souladu se všemi podmínkami podle právních předpisů a technických norem platných a účinných na území České republiky v době plnění této smlouvy tak, aby byl výtah po celou dobu trvání této smlouvy způsobilý k řádnému a nepřetržitému užívání.

3. Zhotovitel je povinen při plnění této smlouvy dodržovat pokyny objednatele.

4. Zhotovitel je povinen v průběhu trvání této smlouvy informovat objednatele o změně telefonního čísla technického dispečinku nejméně 3 pracovní dny před jeho změnou.

5. Zhotovitel je povinen neprodleně písemně informovat objednatele o veškerých skutečnostech majících i potencionálně vliv na plnění závazků vyplývajících z této smlouvy a není-li to možné, nejpozději následující pracovní den poté, kdy příslušná skutečnost nastane nebo prodávající zjistí, že by nastat mohla. Zhotovitel je zejména povinen upozorňovat objednatele na veškeré poruchy, závady či jiné okolnosti, jež mají nebo mohou mít vliv na provoz výtahu, a které zjistí při plnění této smlouvy a navrhopvat příslušná nápravná opatření.

6. Zhotovitel je povinen vést o provádění servisu výtahu záznamy, v nichž budou specifikovány veškeré zhotovitelem provedené činnosti, práce, výkony a další služby, příp. dodané a použité náhradní díly a součástky a tyto bez zbytečného odkladu předat objednateli, resp. jím pověřené osobě. Příslušný úkon se považuje za provedený předáním záznamu o jeho provedení objednateli, resp. jím pověřené osobě. Vedením záznamů podle tohoto odstavce není dotčena povinnost zhotovitele zajistit pořízení či vedení dokumentů požadovaných podle právních předpisů a technických norem platných a účinných na území České republiky v době plnění této smlouvy.

7. Zhotovitel je povinen při plnění této smlouvy dodržovat v areálu objednatele veškeré zásady platné pro pohyb osob, vozidel a manipulaci s věcmi v tomto areálu, jakož i respektovat zavedená bezpečnostní opatření. Jakákoliv činnost zhotovitele v areálu objednatele je možná pouze za přítomnosti odpovědné osoby pověřené objednatelem. Za areál objednatele se pro účely této smlouvy považují veškeré prostory v užívání objednatele, které jsou nebo mohou být dotčeny plněním této smlouvy.



8. Zhotovitel je povinen zajistit odvoz a likvidaci odpadů, obalů a dalších materiálů použitých při servisu výtahu, v souladu s příslušnými platnými a účinnými právními předpisy na území České republiky.

9. Zhotovitel je povinen dodržovat při plnění předmětu této smlouvy všechny závazné právní předpisy platné a účinné na území České republiky, jakož i přímo platné a účinné právní předpisy Evropské unie, resp. Evropských společenství, a dále platné a účinné technické normy.

10. V případě prodlení zhotovitele s plněním jakékoliv povinnosti vyplývající z této smlouvy, je objednatel oprávněn zajistit si na náklady zhotovitele náhradní plnění třetí osobou. Odpovědnost zhotovitele za vzniklou škodu tím není dotčena.

11. Objednatel se zavazuje poskytnout zhotoviteli potřebnou součinnost k provádění servisu výtahu, zejména zajistit zhotoviteli, resp. jím pověřeným osobám, přístup k výtahu, a to v rozsahu nezbytném k provádění servisu výtahu.

12. Objednatel se zavazuje projednat se zhotovitelem předem změnu druhu a účelu způsobu používání výtahu.

### **VIII. Sankční ujednání a náhrada újmy**

1. Pokud zhotovitel poruší povinnost podle čl. IV. bod 4. této smlouvy, je povinen uhradit objednateli smluvní pokutu ve výši 5.000,- Kč za každý případ porušení takové povinnosti a každých započatých 15 minut, v nichž trvalo prodlení zhotovitele s plněním takové povinnosti.

2. Pokud zhotovitel poruší povinnost podle čl. IV. bod 5. této smlouvy, je povinen uhradit objednateli smluvní pokutu ve výši 500,- Kč za každý případ porušení takové povinnosti a každou započatou hodinu, v níž trvalo prodlení zhotovitele s plněním takové povinnosti.

3. Pokud zhotovitel poruší povinnost podle čl. IV. bod 7. této smlouvy, je povinen uhradit objednateli smluvní pokutu ve výši 500,- Kč za každý případ porušení takové povinnosti a každých započatých 30 minut, v nichž trvalo prodlení zhotovitele s plněním takové povinnosti.

4. Pokud zhotovitel poruší jakoukoliv jinou povinnost poskytnout plnění podle této smlouvy ve lhůtě stanovené touto smlouvou nebo právními předpisy a technickými normami platnými a účinnými na území České republiky v době plnění této smlouvy, je povinen uhradit objednateli smluvní pokutu ve výši 250,- Kč za každý případ porušení takové povinnosti a každý započatý den, v němž trvalo prodlení zhotovitele s plněním takové povinnosti.

5. V případě prodlení objednatele se zaplacením daňového dokladu – faktury, má zhotovitel právo po něm požadovat zaplacení úroku z prodlení ve výši stanovené nařízením vlády č. 351/2013 Sb., kterým se určuje výše úroků z prodlení a nákladů spojených s uplatněním pohledávky, určuje odměna likvidátora, likvidačního správce a člena orgánu právnické osoby jmenovaného soudem a upravují některé otázky Obchodního věstníku a veřejných rejstříků právnických a fyzických osob, ve znění pozdějších předpisů.

6. Smluvní pokutu lze uložit opakovaně, a to za každý jednotlivý případ.

7. Zaplacením smluvní pokuty není dotčeno právo smluvních stran na úhradu způsobené újmy vzniklé v souvislosti s plněním předmětu smlouvy. Zaplacená smluvní pokuta se nezapočítává do případné náhrady újmy. Případná újma bude hrazena v penězích, je-li to dobře možné a žádá-li to poškozený, hradí se škoda uvedením do předešlého stavu.

8. Jakékoliv omezování výše případných sankcí ze strany zhotovitele se nepřipouští.

9. Zhotovitel odpovídá v plné výši za veškerou újmu způsobenou objednateli porušením smlouvy, příp. z právních předpisů a technických norem platných a účinných na území České republiky v době plnění této smlouvy. Náhrada újmy se řídí ustanoveními Občanského zákoníku.


10. Zhotovitel odpovídá rovněž za veškerou újmu způsobenou třetím osobám v důsledku porušení povinností zhotovitele vyplývajících z této smlouvy, ze Smlouvy o dílo, příp. z právních předpisů a technických norem platných a účinných na území České republiky v době plnění této smlouvy.

## **IX. Pojištění**

1. Zhotovitel odpovídá v plném rozsahu za újmy způsobené objednateli nebo třetí osobě, které vznikly v důsledku jeho činnosti při plnění předmětu smlouvy. V případě vzniku újmy, ve smyslu věty první tohoto článku, nese náklady na odstranění zhotovitel. Odstranění újmy je zhotovitel povinen provést bez zbytečného odkladu a informovat o tomto objednatel písemnou formou.

2. Zhotovitel prohlašuje, že má uzavřenu platnou smlouvu na pojištění odpovědnosti za způsobenou újmu v rozsahu pojistných rizik minimálně na poškození, zničení, ztrátu, odcizení nebo jiné škody na, které na něm mohou vzniknout v průběhu plnění smlouvy.

3. Zhotovitel prohlašuje, že má uzavřenu pojistnou smlouvu na pojištění odpovědnosti ve smyslu tohoto článku, bod 2 smlouvy, a zavazuje se, že bude platná po celou dobu účinnosti smlouvy.

 Kopii této smlouvy předloží zhotovitel objednateli před podpisem smlouvy.

## **X. Doba trvání smlouvy, ukončení smlouvy**

1. Tato smlouva se uzavírá na dobu určitou v délce 60 měsíců ode dne předání a převzetí výtahu ve smyslu čl. 10 Smlouvy o dílo.

2. Smlouva končí uplynutím doby, na kterou je uzavřena.

3. Smlouvu lze kdykoliv ukončit písemnou dohodou smluvních stran.

4. Kterákoliv ze smluvních stran je oprávněna smlouvu vypovědět písemně bez udání důvodu. Výpovědní doba činí 3 měsíce a počíná běžet prvním dnem kalendářního měsíce následujícího po doručení výpovědi druhé smluvní straně.

5. Smluvní strany se dohodly, že smluvní strana je oprávněna od smlouvy odstoupit, dojde-li k podstatnému porušení smlouvy ve smyslu § 2002 a násl. Občanského zákoníku.

6. Za podstatné porušení smlouvy zhotovitelem se považuje zejména:

- a) zhotovitel opakovaně (minimálně dvakrát) nesplní povinnost poskytnout plnění dle této smlouvy ve lhůtě, četnosti rozsahu nebo kvalitě stanovené touto smlouvou,
- b) zhotovitel hrubě poruší smlouvu, právní předpisy nebo zejména bezpečnostní opatření,

7. Za podstatné porušení Smlouvy objednatel se považuje zejména:

- a) prodlení objednatele s úhradou daňového dokladu – faktury po dobu delší než 30 kalendářních dnů,
- b) prodlení objednatele s poskytnutím součinnosti o více než 30 kalendářních dnů ode dne doručení písemné výzvy poskytovatele k nápravě,
- c) v případě změny účelu a způsobu užívání výtahu.

8. Objednatel je mimo jiné oprávněn od smlouvy odstoupit v případech, že

- a) zhotovitel vstoupí do likvidace,
- b) je proti zhotoviteli zahájeno insolvenční řízení, pokud nebude insolvenční návrh v zákonné lhůtě odmítnut pro zjevnou bezdůvodnost,
- c) zhotovitel bude pravomocně odsouzen za trestný čin,
- d) dojde ke změně vlastnických vztahů k výtahu ze strany objednatele.

9. V případě, že se objednateli s ohledem na financování ze státního rozpočtu nepodaří zajistit finanční prostředky na realizaci předmětu smlouvy, má objednatel právo jednostranně odstoupit od smlouvy, a to bez nároku na náhradu újmy nebo ušlého zisku pro kteroukoliv smluvní stranu. Objednatel je povinen informovat zhotovitele o takové skutečnosti ještě před započítáním poskytování plnění dle smlouvy.

10. Odstoupení od Smlouvy musí být písemné, jinak je neplatné. Odstoupení je účinné ode dne, kdy bude doručeno druhé smluvní straně.

## **XI. Ostatní ujednání**

1. Zhotovitel souhlasí s uveřejněním uzavřené smlouvy, včetně jejich příloh a dodatků na internetových stránkách objednatele a na profilu objednatele.

2. Zhotovitel se zavazuje dodržovat po celou dobu plnění platné a účinné právní předpisy a provádět plnění v souladu s platným a účinným právním řádem.

3. Zhotovitel se zavazuje dodržovat podle zákona č. 101/2000 Sb., o ochraně osobních údajů a o změně některých zákonů, ve znění pozdějších předpisů, povinnost zachovávat mlčenlivost o osobních údajích a o bezpečnostních opatřeních, jejichž zveřejnění by ohrozilo zabezpečení osobních údajů.

## **XII. Závěrečná ujednání**

1. Smlouva nabývá platnosti a účinnosti dnem předání a převzetí výtahu ve smyslu čl. 10 Smlouvy o dílo.

2. Všechny právní vztahy, které vzniknou při realizaci práv a povinností vyplývajících ze smlouvy, se řídí právním řádem České republiky, zejména pak Občanským zákoníkem.

3. Smlouvu lze měnit nebo doplňovat jen formou písemných dodatků, které budou vzestupně číslovány, výslovně prohlášeny za dodatky této smlouvy a podepsány oprávněnými zástupci smluvních stran.

4. Stane-li se některé ustanovení této smlouvy neplatným, nevymahatelným nebo neúčinným, nedotýká se tato neplatnost, nevymahatelnost či neúčinnost ostatních ustanovení smlouvy. Smluvní

strany nahradí do 30 pracovních dnů od doručení výzvy druhou smluvní stranou neplatné, nevymahatelné nebo neúčinné ustanovení ustanovením platným, vymahatelným a účinným se stejným nebo obdobným obchodním a právním smyslem, případně uzavřou v tomto smyslu smlouvu novou.

5. Smluvní strany shodně prohlašují, že si smlouvu před jejím podepsáním přečetly a že byla uzavřena po vzájemném projednání podle jejich pravé a svobodné vůle, určitě, vážně a srozumitelně, a že se dohodly o celém jejím obsahu, což stvrzují svými podpisy.

6. Tato smlouva je vyhotovena ve 3 stejnopisech s platností originálu, přičemž objednatel obdrží 2 vyhotovení a zhotovitel 1 vyhotovení.

7. Nedílnou součástí smlouvy jsou přílohy:

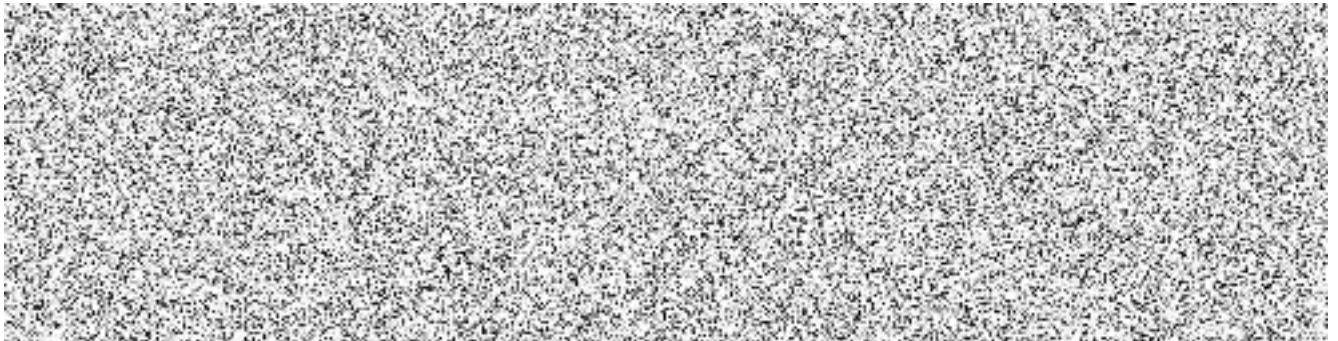
Příloha č. 1 – Specifikace výtahu

Ve Strakonících dne 21. 4. 2021

V Duchcově dne 26. 4. 2021

za objednatele:

za zhotovitele:



## ***Specifikace výtahu***

<b>Původní výtah</b>		<b>poznámka</b>	<b>Nový výtah</b>
<b>Typ (označení výrobce)/Nosnost/Rychlost</b>	<b>Výrobní číslo</b>		<b>Typ (označení výrobce)/Nosnost/Rychlost</b>
OH 400/400/0,62	930717	Po kompletní rekonstrukci →→	TOV BS 450/450/1m/s