

Číslo smlouvy zhotovitele:

Číslo smlouvy objednatele: 2021-00116

SMLOUVA O DÍLO

uzavřená podle ustanovení § 2586 a násl. zákona č.89/2012 Sb., občanský zákoník, ve znění pozdějších předpisů (dále jen "Občanský zákoník" nebo „OZ“) mezi následujícími smluvními stranami (dále jen „Smlouva“)

I.

Smluvní strany

Objednatel:

Město Strakonice

Sídlo: Velké náměstí 2, 386 21 Strakonice
zastoupené: Mgr. Břetislav Hrdlička, starosta
IČO: 00251810
DIČ: CZ00251810
bankovní spojení: ČSOB
č. účtu: 182050112/0300

zástupce ve věcech technických a realizačních: Dušan Kučera (telefon 383 700 324)
*dále jen **objednatel***

Zhotovitel:

IRO stavební s.r.o.

sídlo: Domoradice 303, 381 01 Český Krumlov
statutární zástupce: Zuzana Irová, jednatel
IČ: 26072912
DIČ: CZ26072912
bankovní spojení: Oberbank
číslo účtu: 
tel. 380726378

zástupce ve věcech smluvních: Zuzana Irová, jednatel
zástupce ve věcech technických a realizačních: Jiří Toušek, stavbyvedoucí (602 785 828)
*dále jen **zhotovitel***

II.

Předmět a rozsah díla

2.1. Zhotovitel se touto smlouvou zavazuje zhotovit pro objednatele následující dílo (stavbu):

„Oprava vodní nádrže na p.č. 102/9 k.ú. Modlešovice“

- a) specifikované touto smlouvou o dílo, zadávací dokumentací na výběr zhotovitele na tuto akci a projektovou dokumentací zpracovanou Vlastimil Šilhan, Chrást 4, 387 73 Pivkovice z 06/2020
- b) zpracování dokumentace skutečného provedení stavby.

2.2. Zhotovením stavby se rozumí úplné a bezvadné provedení všech stavebních a montážních prací a konstrukcí, včetně dodávek potřebných materiálů a zařízení nezbytných pro řádné dokončení díla, dále provedení všech činností souvisejících s dodávkou stavebních prací a konstrukcí, jejichž provedení je pro řádné dokončení díla nezbytné, zejména:

- a) zajištění nezbytných opatření nutných pro neporušení veškerých inženýrských sítí během výstavby;
- b) zajištění vytýčení veškerých inženýrských sítí, odpovědnost za jejich neporušení během stavby a zpětné písemné předání jejich správcům;

- c) zajištění bezpečnosti všech osob, chodců a vozidel na staveništi a v okolí staveniště, zejména čištění znečištěných vozovek a příjezdových cest, dodržování platných předpisů;
- d) umístění či přemístění dopravního značení, souvisejícího s prováděním stavby, dle předpisů o pozemních komunikacích, tj. zajištění stanoveného značení, povolení uzavírek a stanovení objízdných tras, včetně umístění a údržby dopravního značení po dobu výstavby;
- e) vedení stavebních a montážních deníků, provádění kontrolních měření a zkoušek,
- f) ostraha stavby a staveniště, péče o rozestavěné objekty, jejich ošetřování, zabezpečení stavby v zimních měsících, provádění zimních opatření. Zhotovitel je povinen zachovávat na staveništi čistotu a pořádek, na své náklady odstraňuje odpady, nečistoty vzniklé prováděním prací. Doklady o způsobu likvidace odpadů, vzniklých výstavbou jsou součástí dokladů, předávaných v rámci předání a převzetí stavby;
- g) respektování podmínek daných stavebním zákonem – zejména: oznámení zahájení prací, přizvání ke kontrole a protokolárním předání po provedení křížení, souběhů u správců sítí a vodotečí apod.;
- h) zřízení a odstranění zařízení staveniště včetně zajištění energií a napojení na inženýrské sítě;
- i) účast na jednáních ve věci provádění a povolování stavby, kontrolních dnech stavby, na kolaudačním řízení apod.;
- j) zabezpečení a předání geodetického zaměření skutečného provedení stavby, zákres do podkladu katastrální mapy, podklad pro geometrický plán, vše ve výkresové i digitální formě;
- k) zajištění a kompletace nutných zkoušek a revizí dle platných předpisů a ČSN (případně jiných norem vztahujících se k prováděnému dílu), včetně protokolů, zejména elektro, zkoušek hutnění pro komunikace, vodotěsnost nádrží a potrubí, povolení orgánů státní správy pro nakládání s vodami nutných k provedení hydrostatických zkoušek nádrží apod., monitoring dle požadavků provozovatele zařízení;
- l) zajištění atestů a dokladů o požadovaných vlastnostech výrobků ke kolaudaci (dle zák. č. 22/1997 Sb., v platném znění – prohlášení o shodě) a ostatní doklady, kterými bude prokázáno dosažení předepsané kvality a parametrů;
- m) dodavatel zajistí odstranění vad a nedodělků z převjímacího a kolaudačního řízení v dohodnutých termínech;

2.3. Dokumentace skutečného provedení stavby bude provedena podle následujících zásad:

- a) ty části projektové dokumentace, u kterých nedošlo k žádným změnám, budou označeny nápisem „beze změn“;
- b) každý výkres (v tištěné formě) dokumentace skutečného provedení stavby bude opatřen jménem a příjmením zpracovatele dokumentace skutečného provedení stavby, jeho podpisem, datem a razítkem zhotovitele, a bude předána v počtu 2 paré (v tištěné podobě)

2.4. V případech, kdy projekt stavby (případně i soupis prací s výkazem výměr) obsahuje požadavky nebo odkazy na jednotlivá obchodní jména, zvláštní označení podniků, zvláštní označení výrobků nebo obchodních materiálů, připouští objednatel použití i obdobných řešení, za předpokladu dodržení minimálně stejných nebo lepších předepsaných parametrů uvedených v projektu. Tato obdobná řešení musí být doložena předepsanými parametry jako u výrobků uvedených v projektu a předem odsouhlasena objednatelem.

2.6. Smluvený předmět díla musí odpovídat technickým a uživatelským standardům stavby - příslušným státním normám a předpisům ČR a EU, které se stanovují jako závazné.

2.7. Stavba bude považována za dokončenou bude-li:

- podepsán protokol o předání a převzetí díla odpovědnými zástupci zhotovitele a objednatele.

III. Doba plnění

3.1. Zhotovitel se zavazuje zahájit dílo: předpoklad září 2021

3.2. Zhotovitel se zavazuje dílo dokončit a předat: do 3 měsíců od předání staveniště

- 3.3. Pokud zhotovitel dokončí dílo před dohodnutým termínem, zavazuje se objednatel převzít dílo před sjednanou dobou.

IV. Cena za dílo

4.1. Cena za kompletní touto smlouvou smluvené dílo, definované v čl. II., byla stanovena dohodou smluvních stran ve smyslu Zákona o cenách č. 526/1990 Sb., ve znění změn a doplňků na základě provedeného výběrového řízení dle nabídky zhotovitele a činí

Cena celkem bez DPH	2.991.007,43 Kč
DPH celkem:	628.111,56 Kč
Celkem včetně DPH:	3.619.118,99 Kč

4.2 Tato cena se sjednává dohodou smluvních stran jako nejvýše přípustná.

4.3. V ceně jsou zahrnuty i veškeré náklady vynaložené zhotovitelem v souvislosti s provedením celého díla.

4.4. Zhotovitel je odpovědný za to, že sazba daně z přidané hodnoty je stanovena v souladu s platnými daňovými předpisy.

4.5. Ke změně sjednané ceny může dojít pouze na základě dohody obou smluvních stran. Výše sjednané ceny může být změněna pouze za níže uvedených podmínek:

- a) pokud v průběhu realizace zakázky dojde ke změnám sazeb DPH. V tomto případě bude celková nabídková cena upravena podle výše sazeb DPH platných v době vzniku zdanitelného plnění;
- b) pokud se při realizaci díla vyskytnou skutečnosti, které nebyly v době sjednání smlouvy známy a zhotovitel je nezavinil ani nemohl předvídat a tyto skutečnosti mají prokazatelný vliv na sjednanou cenu.

4.6. Součástí této smlouvy je oceněný soupis prací s výkazem výměr objednatele, který tvoří přílohu č. 1 této smlouvy.

Jednotkové ceny použité při tvorbě rozpočtu v sobě zahrnují zejména:

- veškeré náklady na zhotovení bezvadně funkčně způsobilého díla, jehož zhotovení je předmětem smlouvy,
- veškeré náklady pro zajištění bezpečné práce, ochrany materiálů, součástí a dalších předmětů pro realizaci díla,
- náklady na přípomoci, pažení, přesuny hmot a skládkování, včetně poplatků za dopravu, uložení sutě a zeminy na skládku,
- náklady na zhotovení a odstranění vzorků, předepsané zkoušky a atesty podle příslušných předpisů nebo potřebných pro prokázání bezchybné funkce díla,
- náklady na ochranu díla až do přejímky,
- náklady na úpravu dokumentace vyvolanou zvláštními návrhy zhotovitele a na zpracování dokumentace skutečného provedení stavby,
- náklady na zhotovení a demontáž zařízení staveniště a veškerých výkonů sloužících ke zhotovení díla a pro užívání díla dále potřebných.
- náklady na úhradu specialistů pro provedení zkoušek, které jsou pro provoz díla potřebné.

4.7. Vyskytnou-li se při provádění díla vícepráce /práce a dodávky nad rámec smlouvy/ nebo méněpráce je zhotovitel povinen provést jejich přesný soupis včetně jejich ocenění. Tento soupis /změnový list /, předloží objednateli k odsouhlasení a objednatel je povinen se k nim vyjádřit.

4.8. Pro ocenění víceprací budou použity jednotkové ceny uvedené v rozpočtu stavby

zhotovitele. Pokud rozpočet takové jednotkové ceny za jednotlivé položky neobsahuje, zhotovitel provede ocenění odsouhlaseného soupisu stavebních prací a dodávek nad rámec této smlouvy podle jednotkových cen sborníku ÚRS Praha, a.s. platných pro dané období. Nelze-li změnu ceny vymezit podle jednotkových cen sborníku ÚRS Praha, a.s., lze použít vzájemně odsouhlasené hodinové sazby nebo vzájemně odsouhlasené R - položky.

V. Platební podmínky

5.1. Smluvní strany se dohodly, že předmět díla dle této smlouvy bude hrazen objednatelem měsíčně. Pokud budou ke dni předání a převzetí díla zjištěny vady a nedodělky, uhradí objednatel maximálně 90 % ceny díla, pozastávku ve výši 10 % ceny díla uhradí objednatel po odstranění vad a nedodělků.

5.2. Sjednaná cena za dílo bude hrazena objednatelem měsíčně na základě skutečného provedení a vzájemně odsouhlasených soupisů ucelených provedených prací a dodávek a zjišťovacích protokolů.

5.3. Zbytek sjednané ceny za dílo /pozastávka ve výši 10 % ceny díla/ bude uhrazen objednatelem po předání a převzetí díla za předpokladu odstranění všech vad a nedodělků na základě konečné faktury vystavené zhotovitelem. Fakturu vystaví zhotovitel do 10 dnů po ukončení a převzetí předmětu díla.

5.4. Podkladem pro úhradu smluvní ceny dodaného díla je faktura, která musí mít náležitosti daňového dokladu dle zákona č. 235/2004 Sb. o DPH ve znění pozdějších předpisů.

5.5. Splatnost faktur za provedené práce a dodávky se stanovuje v délce 30 dnů po doručení faktury objednateli.

5.6. Objednatel je oprávněn faktury, které nebudou splňovat tyto náležitosti, a jejichž věcný obsah nebude v souladu s potvrzeným soupisem provedených prací a dodávek, ve lhůtě splatnosti vrátit. Zhotovitel je povinen vystavit novou fakturu s novým termínem splatnosti.

VI. Podmínky provádění díla a omezující podmínky.

6.1. Smluvený předmět díla bude realizován na určeném staveništi pro předmět plnění. Staveniště je vyhrazeno plochou, která bude přesně určena a předána zhotoviteli zápisem o předání staveniště.

6.2. Ke vstupu na staveniště v průběhu jejího provádění jsou bez omezení oprávněny osoby objednatele vyjmenované ve stavebním deníku za podmínky dodržování bezpečnostních předpisů.

6.4 Řádné provedení díla bude prokázáno doložením provedených dohodnutých zkoušek dle příslušných technických norem, předepsaných schvalovacích atestů, certifikátů, revizních zkoušek, geodetického zaměření apod. Rovněž budou doloženy doklady prokazující technické specifikace a technické a uživatelské standardy stavby.

6.5. Objednatel je oprávněn kontrolovat předmět díla na určitém stupni jeho provádění, v každém případě vždy, kdy bude dílo při dalším pracovním postupu zakryto. V takovém případě je zhotovitel objednatele povinen písemně vyzvat minimálně 2 pracovní dny předem k provedení kontroly.

Nedostaví-li se objednatel ke kontrole, či se nevyjádří do 2 pracovních dnů a vyžaduje-li to další postup prací, může zhotovitel pokračovat v realizaci smluveného díla.

6.6. Zhotovitel zajistí užívání zdrojů (elektřina, voda) nutných k provedení díla plně na své náklady.

6.7. Zhotovitel vede stavební deník. Pro jeho vedení platí přiměřeně zásady uvedené ve vyhlášce č. 499/2006.

6.8. Smluvní strany se dohodly, že průběh provádění díla a plnění této smlouvy bude pravidelně kontrolován a vzájemně koordinován po stránce věcné, časové a finanční společnými kontrolními dny. Kontrolních dnů jsou povinni se účastnit pověřeni zástupci objednatele, zhotovitele a přizvané osoby.

Zhotovitel povede o průběhu všech kontrolních dnů, učiněných zjištěních, přijatých závěrech a jejich plnění písemné záznamy. Přijaté závěry jsou závazné pro obě strany.

VII.

Smluvní závazky objednatele

7.1. Objednatel se zavazuje předat zhotoviteli staveniště do 5 dnů od podpisu smlouvy o dílo.

7.2. O předání staveniště vyhotoví objednatel zápis, který podepíše oprávněný zástupce objednatele a po převzetí staveniště odpovědný zástupce zhotovitele.

7.3. Zhotovitel se zavazuje zajistit pořádek na staveništi i na používané komunikaci a chodníku a zajistit po dobu výstavby střežení staveniště. Po dokončení díla dle čl. 11.7 smlouvy vyklidí do 5 kalendářních dnů staveniště a předá ho písemně objednateli.

7.4. Objednatel odevzdá zhotoviteli staveniště prosté všech závad a nároků třetích osob tak, aby zhotovitel mohl zahájit a provádět práce v rozsahu a za podmínek stanovených touto smlouvou a projektovou dokumentací.

VIII.

Bezpečnost, ochrana zdraví a požární ochrana na staveništi

8.1. Bezpečnost, ochranu zdraví a protipožární ochranu při provádění díla je zhotovitel povinen zajišťovat v souladu s příslušnými platnými bezpečnostními, hygienickými a protipožárními předpisy.

IX.

Smluvní závazky zhotovitele

9.1. Zhotovitel potvrzuje, že je oprávněn v souladu s platnými právními předpisy k provedení díla a je pojištěn pro případ odpovědnosti za vznik škody nejméně ve výši smluvní ceny v Kč bez DPH.

9.2. Zhotovitel se zavazuje, že po celou dobu účinnosti této smlouvy bude mít sjednanou pojistnou smlouvu na pojištění na případnou škodu způsobenou objednateli nebo třetím osobám. Pojistnou smlouvu je zhotovitel povinen kdykoliv na požádání předložit objednateli k nahlédnutí. Povinnost pojištění se v plné míře vztahuje také v plné míře na podzhotovitele (subdodavatele).

9.3. Zhotovitel uvádí, že k datu podpisu této smlouvy provedl kontrolu projektové dokumentace, kterou považuje za úplnou a správnou.

9.4. Zhotovitel se zavazuje provést prověření inženýrských sítí ve spolupráci se správcem těchto sítí a přijme opatření zamezující k jejich poškození během práce na díle.

9.5. Zhotovitel si prověřil převzatou dokumentaci a nebude uplatňovat žádné náklady vyplývající z rozdílu mezi předaným výkazem výměr a dokumentací pro provádění stavby.

9.6. Zhotovitel je oprávněn pověřit provedením části díla třetí osobu (subdodavatelé), kromě částí díla, u nichž si objednatel vyhradil, že nesmí být plněna subdodavatelem. Zhotovitel odpovídá za činnost subdodavatele tak, jako by dílo prováděl sám.

9.7. Zhotovitel je povinen zabezpečit ve svých subdodavatelských smlouvách splnění povinností vyplývajících zhotoviteli ze smlouvy o dílo, a to přiměřeně k povaze a rozsahu subdodávky.

9.8. Zhotovitel je povinen předložit Objednateli seznam jeho subdodavatelů s uvedením druhu prací a rozsahu jejich subdodávky. Objednatel si vyhraduje schválení subdodavatelů. V případě, že zhotovitel hodlá při realizaci změnit subdodavatele prostřednictvím kterého prokazoval v zadávacím řízení kvalifikaci, je povinen použít subdodavatele s požadovanou kvalifikací. Objednatel je oprávněn vyžádat si doklady prokazující splnění požadované kvalifikace

9.9. Stavební deník obsahuje úvodní listy (základní list – název a sídlo objednatele, projektanta, zhotovitele, jakož i jména jejich pověřených zástupců a změny těchto údajů, identifikační údaje stavby podle projektu, přehled smluv včetně dodatků, seznam dokladů a úředních opatření týkajících se stavby, seznam dokumentace stavby, změn a doplňků, přehled zkoušek) a denní záznamy.

9.10. Zhotovitel se zavazuje u konstrukcí a prací před jejich zakrytím vyzvat oprávněného zástupce objednatele k účasti na kontrole před zakrytím. O kontrole a stavu zakrývaných konstrukcí provedou oprávnění zástupci obou smluvních stran zápis do stavebního deníku. Pokud provede zhotovitel zakrytí bez uvedené kontroly a odsouhlasení oprávněným zástupcem objednatele, je povinen odkrýt konstrukce a práce v takovém rozsahu a na svůj náklad, aby umožnil kontrolu objednateli.

9.11. Zhotovitel se zavazuje účastnit se kontrolních dnů. Kontrolní dny budou organizovány objednatelem, a to minimálně 4x měsíčně, v případě potřeby i v kratších intervalech. Zhotovitel zajistí účast stavbyvedoucího a zástupce stavbyvedoucího na každém kontrolním dnu. Objednatel pořizuje z kontrolního dne zápis o jednání, který písemně předá všem zúčastněným. Zhotovitel je povinen zapsat termín konání kontrolního dne a jeho závěry do stavebního deníku.

9.12. Zhotovitel se zavazuje dodržovat na staveništi (pracovišti) předpisy bezpečnosti a ochrany zdraví při práci a ostatní právní předpisy s tím související.

9.13. Zhotovitel se zavazuje nahradit objednateli škody, které vznikly na majetku objednatele při provádění díla zhotovitelem nebo vznikly objednateli z důvodu poškození majetku nebo práv třetích osob.

9.14. Zhotovitel je povinen dodržovat všechny platné zákonné předpisy, vyhlášky, nařízení, normy a stavební a jiné povolení, které se vztahují k předmětu zakázky.

9.15. Zhotovitel vybuduje deponie materiálu tak, aby jejich výstavbou nevznikly žádné škody na sousedních pozemcích a po ukončení prací uvede dočasně užívané plochy do původního stavu.

9.16. Zhotovitel odpovídá za čistotu a pořádek na staveništi i na přilehlých komunikacích při výjezdu automobilů a strojů zúčastněných při stavbě.

9.17. Provozní, sociální, případně i výrobní zařízení staveniště si zabezpečuje zhotovitel. Náklady na vybudování, provoz a údržbu, likvidaci a čištění zařízení staveniště jsou součástí smluvní ceny.

9.18. Opatření z hlediska bezpečnosti a ochrany zdraví při práci, jakož i protipožární opatření, vyplývající z povahy prací, zajišťuje na svých pracovištích zhotovitel, včetně přechodů přes výkopy a přístupu do již existujících objektů. Odpady vznikající během provádění díla bude zhotovitel likvidovat v souladu s příslušnými právními předpisy. Dle právních předpisů o ochraně ovzduší před znečišťujícími látkami (zákon o ovzduší) ve znění pozdějších předpisů nesmí být při realizaci stavby překročeny limity znečišťujících látek a okolí nadměrně zatěžováno prachem, hlukem a zápachem..

9.19. Zhotovitel provede opatření pro zabránění ohrožení a kontaminaci spodních i povrchových vod např. ropnými a jinými produkty.

9.20. Zhotovitel bude při realizaci předmětu plnění předmětu této smlouvy postupovat s odbornou péčí, bude respektovat dohody oprávněných zástupců smluvních stran, rozhodnutí a vyjádření dotčených orgánů státní správy. Pokud tyto dohody a rozhodnutí budou mít vliv na

předmět plnění nebo na termín dohotovení, musí být provedeny písemně a součástí dohody bude i způsob úpravy ceny, případně termínu plnění. Takováto dohoda bude podkladem pro vypracování dodatku k této smlouvě.

9.21. Zhotovitel zabezpečí vedení realizace stavby fyzickou osobou s příslušnou autorizací ve smyslu zákona č. 183/2006 Sb., o územním plánování a stavebním řádu (stavební zákon) ve znění pozdějších předpisů.

9.22. Dohodou smluvních stran se vylučuje možnost postoupení pohledávek zhotovitele vůči objednateli z této smlouvy na třetí osobu.

X.

Předání a převzetí předmětu díla

10.1. Předpokladem a podmínkou předání smluveného předmětu díla zhotovitelem objednateli je úspěšné ukončení komplexního vyzkoušení.

10.2. Dílo bude provedeno dle projektové dokumentace vypracované Vlastimil Šilhan, Chrást 4, 387 73 Pivkovice z 06/2020. Stavba bude provedena podle platných zákonných předpisů, vyhlášek, nařízení, norem a stavebních či jiných povolení.

10.3. Zhotovitel odpovídá za to, že dokončené dílo bude funkční a provozuschopné a bude dosahovat parametrů stanovených projektem. Tam kde nejsou parametry stanoveny projektem musí dokončené dílo nebo jeho části dosahovat parametrů obvyklých. Převzetí díla jako celku je ze strany objednatele podmíněno dosažením všech předepsaných parametrů.

10.4. Zhotovitel na sebe přejímá zodpovědnost za škody způsobené na zhotovovaném díle po celou dobu výstavby, tzn. do převzetí díla objednatelem bez vad a nedodělků, stejně tak za škody způsobené svou činností zadavateli nebo třetí osobě na majetku, tzn., že v případě jakéhokoliv narušení či poškození majetku (např. vjezdů, chodníků, objektů, prostranství, inženýrských sítí) je zhotovitel povinen bez zbytečného odkladu tuto škodu odstranit a není-li to možné, tak finančně uhradit.

10.5. Zhotovitel je povinen vyklidit venkovní i vnitřní prostory, kde se dílo provádělo, do předání díla na své náklady a provést úklid včetně likvidace zařízení staveniště. Části budov a pozemky, jejichž úpravy nejsou součástí díla, ale budou stavbou dotčeny, je zhotovitel povinen uvést po ukončení prací do předchozího stavu.

10.6. Objednatel přebere provedené práce a dodávky na základě výzvy zhotovitele. O předání díla bude vyhotoven písemný zápis o odevzdání a převzetí dokončených prací podepsaný zástupci obou smluvních stran. V zápise budou uvedeny případné vady a nedodělky díla.

10.7. O předání díla bude sepsán protokol, který podepíší oprávnění zástupci obou smluvních stran. Zhotovitel se zavazuje předložit k protokolu jako jeho nedílnou součást všechny související doklady a to zejména:

- seznam strojů a zařízení, které jsou součástí díla, jejich pasporty, záruční listy, návody k obsluze a údržbě v českém jazyce;
- originál stavebního deníku(ů) a kopie změnových listů;
- atesty, prohlášení o shodě a doklady o provedených zkouškách a revizní zprávy;
- veškeré další doklady požadované ke kolaudaci nebo uvedené v čl. II této smlouvy.

Nedoloží-li zhotovitel sjednané doklady, nepovažuje se dílo za dokončené a schopné předání.

10.8. Dílo objednatel převezme i tehdy, když v protokolu o odevzdání a převzetí budou uvedeny drobné vady a nedodělky, které samy o sobě, ani ve spojení s jinými, nebrání plynulému a bezpečnému provozu (užívání) díla. Tyto drobné vady a nedodělky musí být uvedeny v protokolu o odevzdání a převzetí díla. V protokolu o odevzdání a převzetí díla bude rovněž stanoven termín odstranění v něm uvedených vad a nedodělků. a soupis provedených změn a odchylek od projektu.

10.9. K převzetí díla vyzve zhotovitel objednatel 2 pracovní dny přede dnem předání díla.

10.10. Odmítne-li objednatel předmět díla nabízený zhotovitelem k předání a převzetí, jsou smluvní strany této smlouvy povinny sepsat zápis, ve kterém uvede objednatel důvody nepřevzetí díla a zhotovitel své stanovisko k nim. Po odstranění případných nedostatků, za které nese odpovědnost zhotovitel, a pro které objednatel odmítl dílo převzít se bude přejímací řízení opakovat v nezbytném rozsahu. Důvodem nepřevzetí díla může být pouze jeho nefunkčnost bránící provozu díla nebo nedodržení garantovaných parametrů, technických a uživatelských standardů stavby uvedených v projektové dokumentaci stavby a v zadávací dokumentaci veřejné zakázky pro stanovení zhotovitele.

XI. Záruka za dílo

11.1. Zhotovitel poskytuje objednateli na smluvený předmět díla záruku. Záruční doba začíná běžet od data předání a převzetí smluveného předmětu díla, uvedeného v Protokolu o předání a převzetí předmětu díla a bude činit **60 měsíců**.

11.2. Zhotovitel poskytuje záruku na smluvený kompletní předmět díla, jak je specifikováno v této smlouvě.

11.3. Zhotovitel odpovídá za to, že smluvené dílo nemá právní vady.

11.4. Objednatel oznámí zhotoviteli písemně, bez zbytečného odkladu, po jejich zjištění vady z díla, zjištěné v záruční době. V oznámení vadu popíše nebo uvede, jak se projevuje.

11.5. Zhotovitel je povinen odstranit oznámené vady na vlastní náklady, neprodleně po oznámení o vadě, maximálně však ve lhůtě do **10** pracovních dnů, nevyžádá-li si odstranění vady vzhledem k jejímu rozsahu nebo technické složitosti lhůtu delší, a to buď výměnou vadného dílu za nový bezvadný nebo opravou.

11.6. Objednatel je oprávněn odstranit vadu na náklady zhotovitele bez újmy svých práv ze záruky, jestliže dá zhotovitel objednateli k takové opravě písemný souhlas nebo jestliže zhotovitel neodstraní vadu ve lhůtě podle bodu 5. tohoto článku bez závažného důvodu písemně sděleného objednateli.

11.7. Náklady na odstranění vady, které je povinen z titulu své odpovědnosti uhradit zhotovitel, zahrnují cenu stavební opravy, náhradních vyměňovaných dílů, náklady na pracovní sílu při demontáži, opravě a opětovné montáži, náklady na dopravu pro opravu použitých dílů a další náklady, které vzniknou v souvislosti s vadou a jejím odstraněním.(např. přerušením provozu)

11.8. Dvojití opakování téže vady zakládá právo objednatele požadovat odstranění vady výměnou vadného dílu za nový, bezvadný a povinnost zhotovitele vadu takovým způsobem odstranit.

11.9. Za vady prokazatelně způsobené nesprávnou obsluhou nebo údržbou, odporující návodu na obsluhu a údržbu, předaného objednateli zhotovitelem, zhotovitel neodpovídá. Je však povinen vady odstranit na žádost objednatele a na jeho náklady, a to pouze vady ohlášené do konce záruční lhůty.

Zhotovitel neodpovídá za vady, pokud tyto byly způsobeny nekvalifikovanými zásahy na straně objednatele.

11.10. Na díly vyměňované v rámci záruky poskytuje zhotovitel novou záruku, v původní poskytnuté délce, za stejných podmínek uvedených v tomto článku.

11.11. Záruční doba se prodlužuje o dobu odstraňování vad zhotovitelem, které byly způsobeny porušením jeho povinností a které svým charakterem neumožnily předmět díla objednateli řádně užívat.

11.12. Ke každé vadě oznámené objednatelem sepiší smluvní strany protokol, v němž uvedou způsob a termíny odstranění vad, zda zhotovitel uznává svou odpovědnost a konstatují prodloužení záruční doby ve smyslu bodu 10. tohoto článku smlouvy.

11.13. Na žádost objednatele je povinen zhotovitel vadu odstranit ve lhůtě uvedené v bodu 6 tohoto článku, i když odpovědnost za ni neuznává. V případě odstranění vad, za něž nenese odpovědnost zhotovitel, náklady na jejich odstranění zaplatí objednatel.

XII.

Vlastnické právo k dílu a nebezpečí škody

12.1. Vlastnické právo ke zhotovovanému dílu se řídí ustanoveními občanského zákoníku v platném znění.

12.2. Zhotovitel nese nebezpečí škody na předmětu díla až do okamžiku předání a převzetí díla objednatelem.

12.3. Úplné vlastnictví k předmětu díla a nebezpečí škody na něm přechází na objednatele dnem předání a převzetí smlouveného předmětu díla.

12.4. Zhotovitel odpovídá objednateli za veškeré prokázané škody, které způsobí objednateli nebo jiné osobě v souvislosti s prováděním smlouveného díla včetně škod vzniklých úplnou nebo částečnou nefunkčností nebo nedodržením garantovaných hodnot a škod z jiných vad.

12.5. Zhotovitel nenese škodu na předmětu díla, kterou způsobil objednatel prokazatelně svým zaviněním.

XIII.

Smluvní sankce a pokuty a bankovní záruky

13.1. Zhotovitel je povinen uhradit objednateli smluvní pokutu ve výši **1.000 Kč** bez DPH za každý i započatý kalendářní den prodlení s dokončením díla nebo s dílčím termínem plnění.

13.2. Zhotovitel je povinen uhradit objednateli smluvní pokutu
- ve výši **500 Kč** bez DPH za každý i započatý kalendářní den prodlení s odstraněním vady díla, a to za každou vadu díla zjištěnou objednatelem v záruční době, pokud ji neodstraní ve lhůtě **15 pracovních** dnů po oznámení o vadě;
- ve výši **500 Kč** bez DPH za každý i započatý kalendářní den prodlení s vyklizením staveniště dle čl. 7.3,

Výše sjednané smluvní pokuty se sjednávají bez ohledu na zavinění povinné osoby a jejich sjednání se nedotýká nároku na náhradu škody, který lze uplatňovat vedle sjednané smluvní pokuty.

13.3. Objednatel je povinen uhradit zhotoviteli smluvní pokutu ve výši **0,05 %** z fakturované částky za každý den prodlení s jejím zaplacením v termínu splatnosti. Takto sjednaná smluvní pokuta kompenzuje zhotoviteli úroky z prodlení, které již nemohou být vedle smluvní pokuty uplatněny.

13.3. Smluvní pokutu uvedenou v odst. 13.1. je oprávněn objednatel započítat vůči ceně díla v poslední faktuře.

XIV.

Odstoupení od smlouvy

14.1. Každá smluvní strana této smlouvy je oprávněna od smlouvy odstoupit při jejím podstatném porušení druhou smluvní stranou. Za podstatné porušení smlouvy zhotovitelem se považuje skutečnost, že :

- zhotovitel bez právního důvodu přerušil zhotovování nebo zastavil provádění díla na dobu delší než 15 pracovních dnů
- zhotovitel při provádění díla použil výrobky a materiály, které nevykazují minimálně předepsané technické specifikace, technické a uživatelské standardy stavby specifikované v projektové dokumentaci a zadávací dokumentaci k výběru zhotovitele stavby a této smlouvy.
- zhotovitel nedodrží stanovené termíny dle odstavce III. Doba plnění dle této smlouvy
- zhotovitel poruší ustanovení článku IX. Smluvní závazky zhotovitele.

14.2. Za podstatné porušení smlouvy objednatelem se považuje zastavení placení provedených prací ve smyslu čl. V této smlouvy pro nedostatek finančních prostředků.

XV. Ostatní ujednání

15.1. Zhotovitel není oprávněn bez písemného souhlasu objednatele převést svá práva nebo závazky z této smlouvy na jinou osobu.

15.2. Tato smlouva může být změněna nebo doplněna výlučně dohodou objednatele a zhotovitele formou písemných číslovaných dodatků k této smlouvě, podepsaných statutárními zástupci smluvních stran.

15.3. Bude-li jakékoliv ustanovení shledáno neplatným, neúčinným nebo neúplným, nebude tím dotčena platnost nebo účinnost ostatních ustanovení této smlouvy. Smluvní strany písemnou dohodou nahradí toto ustanovení takovou úpravou smluvního stavu, která se nejvíce blíží účelu smlouvy a jejímu záměru.

15.4. Zhotovitel musí zabezpečit objednateli ochranu proti škodám ze všech nároků a požadavků vzniklých porušením autorských a patentových práv. Pokud budou pro provedení díla takováto práva, známky nebo jména použita, je zhotovitel povinen si na vlastní náklady opatřit potřebné licence.

Veškeré písemnosti ve věci této smlouvy musí být zasílány na adresu sídla obou smluvních stran.

15.5. Smlouva je vyhotovena ve čtyřech výtiscích s tím, že objednatel si ponechá vyhotovení 1 a 2, zhotovitel 3 a 4.

15.6. Není-li v ustanoveních této smlouvy stanoveno jinak, řídí se tento smluvní vztah občanským zákoníkem ve znění platném ke dni uzavření smlouvy a příslušnými právními předpisy v době realizace díla.

15.7. Všechny spory a problémy, vyplývající z této smlouvy nebo v souvislosti s ní, budou strany řešit především vzájemnou dohodou při respektování vzájemné dobré vůle a víry obou stran.

15.8. Tato smlouva nabývá platnosti dnem jejího podpisu oběma smluvními stranami a účinností zveřejněním v registru smluv.

15.9. Smluvní strany souhlasí s tím, aby tato smlouva byla uvedena v evidenci smluv vedené městem Strakonice, která bude veřejně přístupná a bude obsahovat údaje o smluvních stranách, předmětu smlouvy, číselné označení této smlouvy a datum jejího podpisu. Smluvní strany výslovně souhlasí, že tato smlouva může být bez jakéhokoliv omezení zveřejněna, a to včetně všech případných příloh a dodatků. Smluvní strany prohlašují, že skutečnosti, uvedené v této smlouvě nepovažují za své obchodní tajemství a udělují svolení k jejich užití a zveřejnění bez stanovení jakýchkoliv dalších podmínek.

15.10. Zhotovitel bere na vědomí, že bez získání prostředků z dotací nemá objednatel zájem na realizaci díla. V případě nezískání dotačních prostředků na spolufinancování předmětu díla je

objednatel oprávněn od smlouvy odstoupit. Smluvní strany se dále dohodly, že pro případ odstoupení z výše uvedených důvodů, se zhotovitel vzdává práva na náhradu škody či nároku na jakékoli jiné plnění.

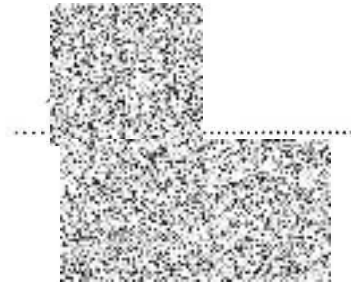
15.11. Objednatel je oprávněn písemně vyzvat zhotovitele k realizaci jakékoli části budovaného díla. Po této písemné výzvě již není možné, aby se rozhodnutí o omezení rozsahu díla týkalo této části.

15.12. Uzavření této smlouvy bylo schváleno Radou města Strakonice dne 07.04.2021 pod č. usnesení 1530/2021.

V Českém Krumlově, dne 15.4.2021



Ve Strakonících dne 26.4.2021



Nedílnou přílohu této smlouvy tvoří:

- 1) Oceněný soupis prací, harmonogram a výkaz výměr zhotovitele dle předložené nabídky při hodnocení zakázky.

Položkový rozpočet

Zakázka: Oprava vodní nádrže na p.č. 102/9 k.ú. Modlešovice

Misto Modlešovice

Objednatel: Město Strakonice
Velké náměstí 2
38621 Strakonice

IČ:

DIČ:

Zhotovitel: IRO stavební s.r.o.
Domoradice 303
38101 Český Krumlov

IČ: 26072912

DIČ: CZ26072912

Rozpis ceny

Celkem

HSV			2 844 953,18
PSV			0,00
MON			16 054,25
Vedlejší náklady			130 000,00
Ostatní náklady			0,00
Celkem			2 991 007,43

Rekapitulace daní

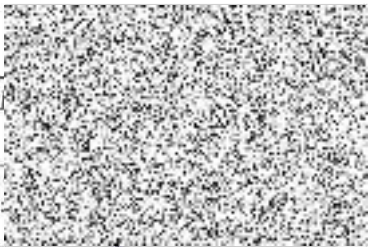

Základ pro sníženou DPH	15 %		0,00 CZK
Snížená DPH	15 %		0,00 CZK
Základ pro základní DPH	21 %		2 991 007,43 CZK
Základní DPH	21 %		628 111,56 CZK

Zaokrouhlení

0,00 CZK

Cena celkem s DPH

3 619 118,99 CZK

v  dne _____
IČO: _____
Za zhotovitele 
Za objednatele

Rekapitulace dílů

Číslo	Název	Typ dílu			Celkem
1	Zemní práce	HSV			
2	Základy,zvláštní zakládání	HSV			
3	Svislé a kompletní konstrukce	HSV			
4	Vodorovné konstrukce	HSV			
62	Upřavy povrchů vnější	HSV			
8	Trubní vedení	HSV			
93	Dokončovací práce inž.staveb	HSV			
96	Bourání konstrukcí	HSV			
97	Prorážení otvorů	HSV			
99	Staveništní přesun hmot	HSV			
M46	Zemní práce při montážích	MON			
VN	Vedlejší náklady	VN			
Cena celkem					

Položkový rozpočet

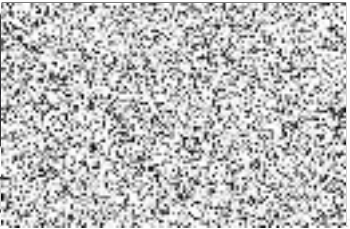
S:	Oprava vodní nádrže na p.č. 102/9 k.ú. Modlešovice
O:	Modlešovice

P.č.	Číslo položky	Název položky	MJ	množství	cena / MJ	Celkem
Díl:	1	Zemní práce				
1	115100001RA0	Čerpání vody na výšku 10 m, do 500 l	h	90,00000		
2	115001103R00	Převedení vody potrubím o průměru do DN 200 mm	m	25,00000		
3	121101103R00	Sejmutí ornice s přemístěním přes 100 do 250 m 351,55*0,2	m3	70,31000		
4	181300012RA0	Rozprostření ornice v rovině tloušťka 20 cm 351,55	m2	351,55000		
5	113151111R00	Rozebrání ploch z panelů rozebrání stávajících panelů:866,27	m2	866,27000		
6	122301101R00	Odkopávky nezapažené v hor. 4 do 100 m3 dno zdrže:418,2*0,24 svahy zdrže:299,58*0,45 patka svahů zdrže:0,6*0,6*63,61 dlažba svahů:354,012*0,55 opěrná zeď:35,1288+15,32 chodník:90,72*0,6*0,4 bezpečnostní přeliv:(21,62+22,82)*0,7 23,04*1,6 bezpečnostní přeliv - práh:0,6*0,4*4,6 vzdouvací zařízení-práh:0,5*0,6*3,7 vzdouvací zařízení:3,5*3,7*0,55	m3	602,31530		
7	122301109R00	Příplatek za lepivost - odkopávky v hor. 4 dno zdrže:418,2*0,24 svahy zdrže:299,58*0,45 patka svahů zdrže:0,6*0,6*63,61 dlažba svahů:354,012*0,55 opěrná zeď:35,1288+15,32 chodník:90,72*0,6*0,4 bezpečnostní přeliv:(21,62+22,82)*0,7 23,04*1,6 bezpečnostní přeliv - práh:0,6*0,4*4,6 vzdouvací zařízení-práh:0,5*0,6*3,7 vzdouvací zařízení:3,5*3,7*0,55	m3	602,31530		
8	132301211R00	Hloubení rýh š.do 200 cm hor.4 do 100 m3, STROJNĚ odtokové potrubí:13,92*1,8*2,76 nátokové potrubí:36,08*1,2*1,2	m3	121,10976		
9	132301219R00	Příplatek za lepivost - hloubení rýh 200cm v hor.4 odtokové potrubí:13,92*1,8*2,76 nátokové potrubí:36,08*1,2*1,2	m3	121,10976		
10	174101101R00	Zásyp jam, rýh, šachet se zhutněním odtokové potrubí:13,92*1,8*2,76-(0,9*0,9*13,92) nátokové potrubí:36,08*1,2*1,2-(36,08*1,2*0,65)	m3	81,69216		
11	171101102R00	Uložení sypaniny do násypů zhutněných na 96% PS doplnění hráze za opěrnou zdí:2,4*23	m3	55,20000		
12	151101102R00	Pažení a rozeprání stěn rýh - příložné - hl.do 4 m odtokové potrubí:13,92*2*2,76 nátokové potrubí:36,08*1,2*2	m2	163,43040		
13	151101112R00	Odstranění pažení stěn rýh - příložné - hl. do 4 m	m2	163,43040		

		odtokové potrubí:13,92*2*2,76		76,83840	
		nátokové potrubí:36,08*1,2*2		86,59200	
14	175100020RA0	Obsyp potrubí pískem	m3	22,04263	
		nátokové potrubí:36,08*1,2*0,55-(3,14*0,125*0,125*36,08)		22,04263	
15	167101102R00	Nakládání výkopku z hor.1-4 v množství nad 100 m3 přebytečná zemina:602,3153+121,1098-81,6922-55,2	m3	586,53290	
				586,53290	
16	162701101R00	Vodorovné přemístění výkopku z hor.1-4 do 6000 m přebytečná zemina:602,3153+121,1098-81,6922-55,2	m3	586,53290	
				586,53290	
17	171201201R00	Uložení sypaniny na skl.-sypanina na výšku přes 2m přebytečná zemina:602,3153+121,1098-81,6922-55,2	m3	586,53290	
				586,53290	
18	199000002R00	Poplatek za skládku horniny 1- 4 přebytečná zemina:602,3153+121,1098-81,6922-55,2	m3	586,53290	
				586,53290	
Díl: 2		Základy,zvláštní zakládání			
19	270210112R00	Zdivo základové z lom.kamene, výplňové na MC 15 opěrná stěna - základ:1,4*1,2*20,91	m3	35,12880	
				35,12880	
Díl: 3		Svislé a kompletní konstrukce			
20	380320040RAA	Kompletní konstrukce ze železobetonu C 20/25, bednění a odbednění, výztuž 90 kg/m3 panely na dno zdrže - nadbetonávka:139*0,1 betonová deska dna zdrže:279,2*0,1 podkladní beton odtokového potrubí:0,1*1,2*13,92	m3	43,49040	
				13,90000	
				27,92000	
				1,67040	
21	327213233R00	Zdi nadzák.opěrné z lom.kam.rubové,se spár., MC 15 opěrná stěna:1,0*2,603*20,91	m3	54,42873	
				54,42873	
22	R 001	Kompletní dodávka a montáž požeráku dle PD včetně, založení a příslušenství	kpl	1,00000	
23	R 002	Bentonitový pásek -, těsnění u požeráku	m	2,80000	
24	R 003	Hradítka vzdouvací, zařízení	kpl	1,00000	
Díl: 4		Vodorovné konstrukce			
25	465922213R00	Kladení panelů, tl.do 20 cm, výplň MC panely na dno zdrže:139 západní strana:66,7	m2	205,70000	
				139,00000	
				66,70000	
26	451571111R00	Lože dlažby ze štěrkopísků tl. do 10 cm panely na dno zdrže:139 pod betonovou desku dna zdrže:279,2 západní strana:66,7	m2	484,90000	
				139,00000	
				279,20000	
				66,70000	
27	465513427R00	Dlažba z kamene na MC,s vyspár.MCs, tl.do 40 cm svahy zdrže:299,58 chodník:90,72*0,6 bezpečnostní přeliv:21,62+22,82 vzdouvací zařízení:3,5*3,7	m2	411,40200	
				299,58000	
				54,43200	
				44,44000	
				12,95000	
28	451571112R00	Lože dlažby ze štěrkopísků tl. do 15 cm svahy zdrže:299,58 chodník:90,72*0,6 bezpečnostní přeliv:21,62+22,82 vzdouvací zařízení:3,5*3,7	m2	411,40200	
				299,58000	
				54,43200	
				44,44000	
				12,95000	
29	461211111R00	Patka z lom. kamene na MC 10, průřez do 0,40 m2 svahy zdrže:0,6*0,6*63,61	m3	22,89960	
				22,89960	
30	464511122R00	Pohoz z kamene záhozového do 200 kg z terénu bezpečnostní přeliv:23,04*1,0	m3	23,04000	
				23,04000	
31	452318510R00	Zajišťovací práh z betonu s patkami i bez patek bezpečnostní přeliv:0,6*0,4*4,6 vzdouvací zařízení:0,5*0,6*3,7	m3	2,21400	
				1,10400	
				1,11000	
32	465210123R00	Schody z lom. kam. tl.30 cm na MC, zalití spár MC schodiště:2,7+4,6	m2	7,30000	
				7,30000	

33	451572111R00	Lože pod potrubí z kameniva těženého 0 - 4 mm nátokové potrubí:36,08*1,2*0,1	m3	4,32960 4,32960
Díl: 62	Upravy povrchů vnější			
34	627991037R00	Těsnění spár zatměním dilatační spáry dna zdrže:25	m	25,00000 25,00000
Díl: 8	Trubní vedení			
35	899623171R00	Obetonování potrubí nebo zdiva stok betonem C25/30 odtokové potrubí:0,9*0,9*13,92-(0,15*0,15*3,14*13,92)	m3	10,29175 10,29175
36	899643111R00	Bednění pro obetonování potrubí v otevřeném výkopu odtokové potrubí:2*0,9*13,92	m2	25,05600 25,05600
37	894410010RAD	Šachta z betonových dílců pro DN 300, výška vstupu do 3,1 m odtokové potrubí:1	kus	1,00000 1,00000
38	871373121R00	Montáž trub z plastu, gumový kroužek, do DN 300 odtokové potrubí:13,92 nátokové potrubí:36,08	m	50,00000 13,92000 36,08000
39	286142621R	Trubka kanalizač. min. SN 8 300x6000 mm PP, žebrovaná odtokové potrubí:2	kus	2,00000 2,00000
40	286142623R	Trubka kanalizač. min. SN 8 300x3000 mm PP, žebrovaná, PP odtokové potrubí:1	kus	1,00000 1,00000
41	286142591R	Trubka kanalizač. SN 10 250x6000 mm PP, žebrovaná, PP nátokové potrubí:6	kus	6,00000 6,00000
Díl: 93	Dokončovací práce inž.staveb			
42	938901101R00	Očištění dlažby z lom.kam./bet. desek (panelů) panely na dno zdrže:139 východní strana:66,7	m2	205,70000 139,00000 66,70000
Díl: 96	Bourání konstrukcí			
43	960321271R00	Bourání konstrukcí ze železobetonu stávající požerák a lávka:3,491	m3	3,49100 3,49100
Díl: 97	Proražení otvorů			
44	979086112R00	Nakládání nebo překládání sutí a vybouraných hmot přebytečné panely na skládku:211,13 stávající žb objekty:9,95	t	221,08000 211,13000 9,95000
45	979082318R00	Vodorovná doprava sutí a hmot po suchu do 6000 m přebytečné panely na skládku:211,13 stávající žb objekty:9,95	t	221,08000 211,13000 9,95000
46	979093111R00	Uložení sutí na skládku bez zhutnění přebytečné panely na skládku:211,13 stávající žb objekty:9,95	t	221,08000 211,13000 9,95000
47	979990103R00	Poplatek za skládku sutí - beton přebytečné panely na skládku:211,13 stávající žb objekty:9,95	t	221,08000 211,13000 9,95000
Díl: 99	Staveništní přesun hmot			
48	998331011R00	Přesun hmot pro nádrže	t	1 308,36000
Díl: M46	Zemní práce při montážích			
49	460030081RT3	Řezání spár v betonu, hloubka do 5 cm dilatační spáry dna zdrže:25	m	25,00000 25,00000
50	460620006RT1	Osetí povrchu trávou, včetně dodávky osiva	m2	351,55000
Díl: VN	Vedlejší náklady			
51	005111020R	Vytyčení stavby	Soubor	1,00000
52	005211080R	Bezpečnostní a hygienická opatření na staveništi	Soubor	1,00000
53	005121010R	Vybudování zařízení staveniště	Soubor	1,00000
54	005121030R	Odstranění zařízení staveniště	Soubor	1,00000
55	005211030R	Dočasná dopravní opatření	Soubor	1,00000

56	004111010R	Průzkumné práce - práce geotechnika	Soubor	1,00000
57	005231040R	Provozní řády	Soubor	1,00000
58	005241020R	Geodetické zaměření skutečného provedení	Soubor	1,00000
59	005241010R	Dokumentace skutečného provedení	Soubor	1,00000



26



