

Centrální zadavatel
Česká republika – Ministerstvo vnitra

Č.j.: MV-137478-770/VZ-2020

SMLOUVA NA POSKYTOVÁNÍ SLUŽEB KIVS - KTS

mezi

Česká republika – Ministerstvo vnitra

na straně jedné

a

společností **Dial Telecom, a.s.**

na straně druhé

Níže uvedeného dne, měsíce a roku následující smluvní strany:

Česká republika – Ministerstvo vnitra, se sídlem Nad Štolou 936/3, 170 34 Praha 7 – Letná, IČO: 00007064, zastoupená Mgr. Lenkou Příbovou, ředitelkou odboru veřejných zakázek, na základě pověření ministrem vnitra ze dne 7. října 2020, č.j. MV- 155573-1/VZ-2020

č. j.: **MV-137478-770/VZ-2020**

(dále také jednotlivě jako „**Pověřující zadavatel**“ a společně jako „**Pověřující zadavatelé**“)

na straně jedné

a

společnost **Dial Telecom, a.s.**, se sídlem: Křížíkova 36A/237, Praha 8, 186 00, IČO: 28175492 DIČ: CZ28175492, zapsaná v obchodním rejstříku u Městského soudu v Praze, oddíl B, vložka 12529, zastoupená: Jiřím Kutílkem na základě plné moci ze dne 19. 11. 2018 (dále jen „**Poskytovatel**“)

na straně druhé

(Pověřující zadavatel a Poskytovatel dále jednotlivě také jako „**Smluvní strana**“ a společně jako „**Smluvní strany**“)

uzavřely v souladu s § 1746 odst. 2 zákona č. 89/2012 Sb., občanského zákoníku, ve znění pozdějších předpisů (dále jen „**NOZ**“), tuto

Smlouvu na poskytování služeb KIVS - KTS

(dále jen „**Smlouva**“)

VZHLEDEM K TOMU, ŽE:

- A) Vláda České republiky přijala dne 30. května 2012 usnesení č. 385, o koncepci nákupu datových a hlasových služeb Komunikační infrastruktury veřejné správy v období po 27. březnu 2013 (dále jen „**Usnesení**“);
- B) Na základě Usnesení provádí Česká republika – Ministerstvo vnitra, se sídlem Nad Štolou 936/3, 170 34 Praha 7 – Letná, IČO: 00007064, (dále také jako „**Centrální zadavatel**“ nebo „**Ministerstvo**“), ve smyslu § 9 odst. 1 písm. b) zákona č. 134/2016 Sb., o zadávání veřejných zakázek, ve znění pozdějších předpisů (dále jen „**ZZVZ**“), centralizované zadávání spočívající v tom, že Centrální zadavatel zavedl dynamický nákupní systém (dále jen „**DNS**“) za účelem zadávání veřejných zakázek na poskytování datových a hlasových služeb Komunikační infrastruktury veřejné správy (dále jen „**KIVS**“), vymezených Usnesením a Centrálním zadavatelem, a to na účet jednotlivých ústředních orgánů státní správy, organizačních složek státu a jejich příspěvkových organizací a jiných subjektů veřejné správy;
- C) Centrální zadavatel je oprávněn pořizovat v rámci centralizovaného zadávání předmětné

služby KIVS i pro sebe. V případě, že je Centrální zadavatel současně jediným příjemcem Služeb podle této Smlouvy, neplatí pro tuto Smlouvu písm. E) této preambule;

- D) Centrální zadavatel zavedl DNS v zadávacím řízení v souladu se ZZVZ a v souladu s relevantní právní úpravou zařadil Poskytovatele do DNS;
- E) Centrální zadavatel a Pověřující zadavatelé spolu uzavřeli Dohodu o centralizovaném zadávání, jejímž předmětem je závazek Centrálního zadavatele provádět zadávací řízení a centrálně zadávat veřejné zakázky na poskytování služeb KIVS na účet těchto Pověřujících zadavatelů (dále jen „**Dohoda o centralizovaném zadávání**“). Text pod písm. E) této preambule se použije pouze ve vztahu k těm příjemcům Služeb podle této Smlouvy, kteří nejsou současně Centrálním zadavatelem;
- F) V návaznosti na vymezení konkrétních služeb KIVS poptávaných Pověřujícími zadavateli a, není-li Centrální zadavatel současně jediným příjemcem Služeb podle této Smlouvy, také v návaznosti na uzavření Dohody o centralizovaném zadávání, zahájil Centrální zadavatel dne 19. 2. 2021 zadávací řízení na veřejnou zakázku (dále jen „**Veřejná zakázka**“) na služby KIVS, jejichž bližší specifikace je obsažena v Příloze č. 1 a Příloze č. 2 Smlouvy (dále jen **Služby**“), a následně v tomto zadávacím řízení (dále jen „**Zadávací řízení**“) vybral nabídku Poskytovatele jako ekonomicky nejvýhodnější; v případě, že Smlouva sdružuje Služby specifikované ve dvou a více Poptávkových listech vymezených v čl. 3.1. Smlouvy, považují se Služby vymezené v každém jednotlivém Poptávkovém listu za jednu Veřejnou zakázku;
- G) Poskytovatel je oprávněn poskytovat Služby dle Smlouvy;

SMLUVNÍ STRANY SE DOHODLY NA NÁSLEDUJÍCÍM:

1. PŘEDMĚT, ÚČEL, DOBA TRVÁNÍ A MÍSTO PLNĚNÍ SMLOUVY

1.1. Předmět Smlouvy

Předmětem Smlouvy je závazek Poskytovatele poskytovat Pověřujícímu zadavateli příslušné Služby.

1.2. Účel Smlouvy

Účelem Smlouvy je dosažení cílů stanovených v Usnesení a zajištění řádného poskytování Služeb Pověřujícímu zadavateli.

1.3. Doba trvání Smlouvy

Smlouva je pro Smluvní strany závazná od okamžiku její účinnosti dle čl. 12.2. Smlouvy a po celou dobu jejího trvání, tj. po dobu zavedení Služby (čl. 5.5. Smlouvy) a po dobu poskytování Služby (čl. 12.1. Smlouvy).

1.4. Místo plnění Smlouvy

Místem plnění Smlouvy je území České republiky.

2. POVĚŘUJÍCÍ ZADAVATEL A CENTRÁLNÍ ZADAVATEL

2.1. Pověřující zadavatel

Pověřující zadavatel dle této Smlouvy je příjemcem Služeb a současně koncovým uživatelem ve smyslu § 2 písm. c) zákona č. 127/2005 Sb., o elektronických komunikacích a o změně

některých souvisejících zákonů (zákon o elektronických komunikacích), ve znění pozdějších předpisů (dále jen „ZEK“).

2.2. Vztah Pověřujícího zadavatele a Centrálního zadavatele, oprávnění Centrálního zadavatele

Centrální zadavatel je ústředním orgánem státní správy pro vnitřní věci dle § 12 odst. 1 zákona č. 2/1969 Sb., o zřízení ministerstev a jiných ústředních orgánů státní správy České republiky, ve znění pozdějších předpisů, a mimo jiné plní koordinační úlohu pro informační a komunikační technologie.

V případě, že Centrální zadavatel není současně příjemcem Služeb podle této Smlouvy a nenáleží mu práva a povinnosti Pověřujícího zadavatele podle této Smlouvy, je oprávněn za účelem plnění koordinační úlohy pro informační a komunikační technologie vykonávat pro účely této Veřejné zakázky pouze ty činnosti a náleží mu pouze ta oprávnění, na kterých se Smluvní strany ve Smlouvě výslovně dohodly nebo která vyplývají přímo z právních předpisů.

Smluvní strany se zavazují, že budou plnit v této Smlouvě specifikované povinnosti vůči Centrálnímu zadavateli a že Centrálnímu zadavateli dále přiznávají v této Smlouvě vymezená oprávnění.

Je-li Centrální zadavatel současně příjemcem Služeb podle této Smlouvy, náleží mu kromě v této Smlouvě vymezených oprávnění Centrálního zadavatele také v této Smlouvě vymezená oprávnění a povinnosti Pověřujícího zadavatele a veškerá ustanovení podle této Smlouvy, která se týkají Pověřujícího zadavatele, se vztahují na Centrálního zadavatele.

3. **CENA ZA SLUŽBY A PLATEBNÍ PODMÍNKY**

3.1. Cena za Služby poskytované Poskytovatelem dle Smlouvy

Cena za Služby poskytované Poskytovatelem dle Smlouvy vychází z cenové nabídky Poskytovatele podané v Zadávacím řízení, uvedené pro konkrétní Služby na předtisku (dále jen „**Poptávkový list**“), obsahující detailní specifikaci poptávaných Služeb, jejich kódy, množství, místo a Dobu poskytování Služby a cenu (Příloha č. 1).

Cena za Služby podle předchozí věty je cena konečná a nepřekročitelná a zahrnuje zejména veškeré výlohy, výdaje a náklady vzniklé Poskytovateli v souvislosti se zavedením a poskytováním Služeb dle této Smlouvy, s výjimkami stanovenými dále v textu Smlouvy (zejména v čl. 4 Smlouvy).

3.2. Cena za zavedení Služby (zřizovací poplatek) pro stejné Služby

V případě, že Pověřujícímu zadavateli byla ke dni předcházejícímu zavedení Služby poskytována Poskytovatelem stejná služba (přičemž není rozhodné, zda Poskytovatel poskytoval Pověřujícímu zadavateli stejnou službu na základě dřívější smlouvy uzavřené v zadávacím řízení v rámci DNS nebo na základě jiné smlouvy), není Poskytovatel oprávněn účtovat za zavedení takové Služby dle Smlouvy zřizovací poplatek. Stejnou službou se rozumí služba, která svými technickými parametry odpovídá parametrům definujícím v Poptávkovém listu Poskytovatelem zaváděnou Službu, včetně shodné konfigurace těchto parametrů a použitých HW komponent, nedohodne-li se Pověřující zadavatel s Poskytovatelem jinak. Tímto ustanovením není dotčeno právo Poskytovatele neúčtovat zřizovací poplatek v případech, kdy tak uzná za vhodné nebo kdy se tak písemně dohodne s Pověřujícími zadavateli.

3.3. Zúčtovací období

S ohledem na potřebu jednotného systému placení a kontroly se pro účely Smlouvy stanovuje zúčtovací období, za něž Poskytovatel vyúčtuje ceny za poskytnuté Služby, jež odpovídá kalendářnímu měsíci, nedohodnou-li se Smluvní strany jinak.

3.4. Daně a poplatky

Pokud není výslovně stanoveno jinak, nezahrnuje žádné ujednání o ceně obsažené ve Smlouvě daň z přidané hodnoty ani jiné daně a poplatky, jež se mohou na Služby poskytované dle Smlouvy v daném okamžiku v souladu s účinnými právními předpisy vztahovat. Nestanoví-li pro konkrétní daň nebo poplatek obecně závazný právní předpis výslovně jinak, platí, že takovou daň nebo poplatek hradí Poskytovatel.

3.5. Úhrada ze strany Pověřujícího zadavatele

Cenu za Služby dle Smlouvy hradí Poskytovateli příslušný Pověřující zadavatel, není-li písemně dohodnuto jinak. U Služeb sdílených více Pověřujícími zadavateli hradí Služby zcela nebo zčásti Pověřující zadavatel (i) uvedený v příslušném Poptávkovém listu dané Služby, (ii) o němž to stanoví Smlouva, nebo (iii) který to písemně sdělí Poskytovateli (a pro informaci též Centrálnímu zadavateli) po uzavření Smlouvy.

Nárok Poskytovatele na úhradu ceny za každou jednotlivou Službu dle Smlouvy vzniká od okamžiku, kdy jsou Poskytovatelem předány všechny Služby obsažené v Poptávkovém listu, jehož je Služba součástí (tj. od počátku Doby poskytování Služby dle čl. 5.6., resp. čl. 12.1. Smlouvy), není-li Poskytovatelem a Pověřujícím zadavatelem písemně dohodnuto jinak.

3.6. Vymezení ceny poskytnutých Služeb jednotlivým Pověřujícím zadavatelům

Poskytovatel bude vystavovat daňový doklad, který bude obsahovat příslušné identifikační údaje poskytovaných Služeb obsažené v rámci Poptávkového listu (tj. vždy alespoň KIVS ID Služby, číslo jednací Smlouvy, lokalizace, kapacita, příp. hovorného Služby) jednotlivě na vrub každého Pověřujícího zadavatele. Nebude-li Pověřující zadavatel písemně požadovat jinak, vystaví Poskytovatel daňový doklad souhrnně pro všechny Služby dle Poptávkového listu, které byly v příslušném období poskytnuty konkrétnímu Pověřujícímu zadavateli. V případě žádosti Pověřujícího zadavatele je Poskytovatel dále povinen:

- (i) jednotlivé odebrané Služby daným Pověřujícím zadavatelem definovat podle místa poskytnutí Služby; a
- (ii) u Služby sdílené více Pověřujícími zadavateli rozdělit fakturované Služby podle jednotlivých Pověřujících zadavatelů v poměru určeném (i) v příslušném Poptávkovém listu dané Služby, (ii) ve Smlouvě, nebo (iii) v písemném sdělení Poskytovateli (a pro informaci též Centrálnímu zadavateli) po uzavření Smlouvy.

3.7. Požadavky na zajištění sledování vlastních nákladů Pověřujících zadavatelů

Pověřující zadavatel nebo Centrální zadavatel jsou oprávněni Poskytovateli písemně sdělit požadavky na sledování nákladů ve vztahu ke Službám poskytovaným jednotlivému Pověřujícímu zadavateli. Poskytovatel je v takovém případě povinen ve vztahu k takovému Pověřujícímu zadavateli vystavovat pouze daňové doklady obsahující podrobný rozpis Služeb poskytnutých ze strany Poskytovatele Pověřujícímu zadavateli v příslušném kalendářním měsíci. Takový podrobný rozpis Služeb musí odpovídat Pověřujícím zadavatelem nebo Centrálním zadavatelem oznámeným požadavkům na sledování vlastních nákladů daného Pověřujícího zadavatele. Pokud Pověřující zadavatel nebo Centrální zadavatel nesdělí Poskytovateli své požadavky na sledování vlastních nákladů, platí, že rozpis poskytnutých Služeb bude respektovat členění dle Poptávkového listu.

3.8. Splatnost ceny

Cena za Služby poskytované Poskytovatelem Pověřujícím zadavateli dle Smlouvy bude hrazena zpětně za každý kalendářní měsíc, v němž byly příslušné Služby poskytnuty, s tím, že cena je splatná třicet (30) dní poté, co Poskytovatel doručí Pověřujícím zadavateli daňový doklad na příslušnou částku. V případě doručení daňového dokladu v období od 10. prosince do 31. března bude cena za Služby splatná šedesát (60) dnů od doručení daňového dokladu.

3.9. Obsah daňového dokladu

Jakýkoliv daňový doklad (faktura) musí obsahovat náležitosti stanovené právními předpisy, bude vystaven a doručen Pověřujícím zadavateli nejpozději do sedmáctého (17.) dne kalendářního měsíce bezprostředně následujícího po skončení příslušného kalendářního měsíce a bude obsahovat podrobný rozpis Služeb poskytnutých ze strany Poskytovatele Pověřujícím zadavateli v příslušném kalendářním měsíci, včetně označení čísla jednacích Smlouvy, Služby (vždy prostřednictvím KIVS ID, lokalizace a kapacity, příp. hovorného Služby dle Poptávkového listu), paušální platby, instalačního poplatku, případného hovorného, slevu za nedodržení Kvalitativních ukazatelů v daném měsíci, jakož i dalších náležitostí stanovených ve Smlouvě nebo dohodnutých písemně s Pověřujícím zadavatelem. Cenu za Služby poskytované Poskytovatelem Pověřujícím zadavateli dle Smlouvy nebude Poskytovatel v rámci daňového dokladu žádným způsobem zaokrouhlovat; v opačném případě se jedná o vadu faktury a Pověřující zadavatel je oprávněn postupovat dle čl. 3.10. Smlouvy.

K první vystavené faktuře za poskytované Služby je Poskytovatel povinen připojit kopii Předávacího protokolu, dle vzoru v Příloze č. 5, která tvoří nedílnou součást této Smlouvy.

V případě nesplnění povinnosti Poskytovatele dle tohoto odstavce Smlouvy, je Poskytovatel povinen uhradit Pověřujícím zadavateli smluvní pokutu ve výši a za podmínek blíže určených v čl. 11.3. Smlouvy, a to za každé jednotlivé porušení uvedené povinnosti.

3.10. Vady fakturace a jejich vliv na splatnost ceny

Pověřující zadavatel je oprávněn vrátit Poskytovateli přede dnem splatnosti příslušnou fakturu (daňový doklad) bez zaplacení, pokud taková faktura nemá náležitosti uvedené ve Smlouvě nebo má jiné závady v obsahu nebo formě stanovené obecně závaznými právními předpisy, a to s uvedením důvodu vrácení. Poskytovatel je povinen po vrácení faktury vyhotovit fakturu novou, a to do patnácti (15) dnů ode dne doručení vráceného daňového dokladu nebo výhrad k němu. Důvodným vrácením přestává běžet původní lhůta splatnosti faktury (daňového dokladu). Nová lhůta splatnosti běží ode dne doručení opravené nebo nově vystavené faktury (daňového dokladu).

V případě nesplnění povinnosti Poskytovatele dle tohoto odstavce Smlouvy, je Poskytovatel povinen uhradit Pověřujícím zadavateli smluvní pokutu ve výši a za podmínek blíže určených v čl. 11.3. Smlouvy, a to za každé jednotlivé porušení uvedené povinnosti.

3.11. Vypořádání vadné fakturace

V případě, že Pověřující zadavatel uhradí částku, která však byla Poskytovatelem nesprávně vyúčtována, je Poskytovatel povinen provést vypořádání vadné fakturace formou daňového dokladu, obsahujícího mj. i vymezení jednotlivých Služeb (vždy prostřednictvím KIVS ID, čísla jednacích Smlouvy, lokalizace a kapacity, příp. hovorného Služby dle Poptávkového listu), na které byla provedena vadná fakturace s vyznačením nesprávných i správných částek, které byly uhrazeny a které měly být správně uhrazeny, případně další údaje dle požadavku

Pověřujícího zadavatele. Pro vyloučení pochybností Smluvní strany konstatují, že Pověřující zadavatel není za Služby, které byly nesprávně vyúčtovány, povinen platit cenu nebo její část.

3.12. Způsob úhrady ceny

Cena za Služby poskytované Poskytovatelem Pověřujícímu zadavateli dle Smlouvy bude hrazena bezhotovostním převodem na účet Poskytovatele uvedený ve Smlouvě, nebo Poskytovatelem písemně oznámený Pověřujícímu zadavateli.

3.13. Prodlení s úhradou ceny

Jestliže Pověřující zadavatel neuhradí Poskytovateli řádně a včas jakoukoliv část ceny řádně uplatněné daňovým dokladem, bude Pověřující zadavatel povinen zaplatit Poskytovateli úrok z prodlení z dlužné části ceny, a to za každý započatý den prodlení. Výše úroku z prodlení se řídí příslušnými právními předpisy.

3.14. Předběžná kontrola fakturace

Pověřujícímu zadavateli, který to Poskytovateli písemně sdělí, je Poskytovatel povinen elektronicky doručit nejpozději do pěti (5) pracovních dnů po ukončení příslušného zúčtovacího období podklad pro vyúčtování ceny za Služby poskytnuté tomuto Pověřujícímu zadavateli v uplynulém zúčtovacím období. Tento podklad musí splňovat náležitosti daňového dokladu dle příslušných právních předpisů a obsahovat údaje o identifikaci poskytnutých Služeb ve smyslu čl. 3.9. této Smlouvy. Pověřující zadavatel je po doručení podkladů oprávněn nejpozději do pěti (5) pracovních dnů doručit Poskytovateli připomínky k doručeným podkladům. Na základě těchto připomínek Poskytovatel ve vztahu k příslušnému Pověřujícímu zadavateli upraví dané vyúčtování ceny za příslušné zúčtovací období, pokud uzná tyto připomínky jako oprávněné. Tímto není dotčena povinnost Poskytovatele vystavit daňový doklad v řádném termínu v souladu s příslušnými právními předpisy. Doručením či nedoručením připomínek ze strany Pověřujícího zadavatele k příslušným podkladům nejsou dotčena práva Pověřujícího zadavatele na reklamaci vyúčtované ceny za danou Službu a dané zúčtovací období, práva z vad plnění Poskytovatele, včetně případných práv na poskytnutí slevy z ceny, uplatnění sankcí apod. Případné reklamační řízení se řídí příslušnými ustanoveními ZEK.

V případě nesplnění povinnosti Poskytovatele dle tohoto odstavce Smlouvy, je Poskytovatel povinen uhradit Pověřujícímu zadavateli smluvní pokutu ve výši a za podmínek blíže určených v čl. 11.3. Smlouvy, a to za každé jednotlivé porušení uvedené povinnosti.

3.15. Elektronické doručení daňového dokladu

Jakýkoliv řádný nebo opravný daňový doklad, vč. případného vypořádání fakturace daňovým dokladem dle čl. 3.11. Smlouvy, doručený dle Smlouvy příslušnému Pověřujícímu zadavateli, musí být současně doručen Pověřujícímu zadavateli také v elektronické podobě, podepsaný uznávaným elektronickým podpisem osoby oprávněné za Poskytovatele jednat, a to na elektronickou adresu určenou tímto Pověřujícím zadavatelem.

3.16. Zálohové platby

Pověřující zadavatelé neposkytují zálohové platby na cenu Služeb.

4. VYHRAZENÉ ZMĚNY ZÁVAZKU

4.1. Právo Pověřujících zadavatelů uplatňovat změnové požadavky

Vzhledem k tomu, že uspokojování potřeb veřejného zájmu a plnění činnosti Pověřujících zadavatelů s sebou nese dynamické nároky Pověřujících zadavatelů na zajišťování Služeb, jež není s ohledem na standardní průběh zadávacího řízení možné smluvně zajistit bezodkladně, a s ohledem na povahu Služeb, vyhradil Centrální zadavatel dle § 100 odst. 1 ZZVZ v zadávací dokumentaci Veřejné zakázky oprávnění Pověřujícího zadavatele během účinnosti Smlouvy písemně uplatnit u Poskytovatele změnové požadavky ohledně Služeb specifikovaných v Poptávkovém listu, které jsou dle Smlouvy poskytovány Pověřujícímu zadavateli, a to zejména co do počtu přípojek, rychlosti nebo jiných parametrů Služeb (dále jen „**Vyhrazené změny**“). Vyhrazené změny budou Pověřujícím zadavatelem uplatněny v případech potřeby změn Služeb vyvolaných zejm. v důsledku nutnosti přijetí bezpečnostních opatření (např. opatření vyplývající ze zákona č. 181/2014 Sb., o kybernetické bezpečnosti či opatření v souvislosti se správou prvků kritické infrastruktury, ve znění pozdějších předpisů), v případech vyvolaných v důsledku úprav a optimalizace infrastruktury státu v odvětví komunikačních a informačních systémů (zejm. stěhování, stavební úpravy, rušení koncových bodů Služeb, navyšování a snižování kapacit Služeb při rozšiřování a zužování personálních kapacit), následná dohoda Smluvních stran o absenci důvodů pro úhradu zřizovacího poplatku. Poskytovatel je povinen Vyhrazenou změnu uplatněnou Pověřujícím zadavatelem provést, neznamená-li její provedení mimořádné technické nároky. Mimořádnými technickými nároky na zavedení příslušné služby se rozumí okolnosti, pro které Poskytovatel postupující s vynaložením odborné péče není schopen z důvodů, za něž není Poskytovatel odpovědný, dodržet maximální Dobu zavedení Služby dle Smlouvy. Uplatnění Vyhrazené změny je Pověřující zadavatel oprávněn učinit v souladu a v rozsahu upraveném ZZVZ, Smlouvou a zadávacími podmínkami Zadávacího řízení.

4.2. Maximální rozsah Vyhrazené změny

Na základě Vyhrazené změny může být celková cena Služeb dle Poptávkového listu specifikovaných ve vztahu k určitému Pověřujícímu zadavateli navýšena či snížena nejvýše o 30 % výchozí hodnoty. Výchozí hodnotou je cena Služeb, jež byla nabídnuta Poskytovatelem v nabídce v Zadávacím řízení na Veřejnou zakázku v rámci DNS, o níž Centrální zadavatel rozhodl jako o ekonomicky nejvýhodnější; uplatnění Vyhrazené změny nemá na určení výchozí hodnoty vliv. Cena za Služby poskytované po uplatnění Vyhrazené změny bude stanovena způsobem dle Smlouvy, resp. bude vycházet z výchozí hodnoty Služeb nabídnuté Poskytovatelem v nabídce podané v Zadávacím řízení.

4.3. Organizační vyhrazené změny

Pověřující zadavatel je oprávněn opakovaně uplatňovat Vyhrazené změny, které jsou vyvolány organizačními změnami ve struktuře Pověřujícího zadavatele (dále jen „**Organizační vyhrazené změny**“), včetně snížení množství Služeb, změny kvality Služeb, změny místa poskytování Služeb, převedení práv na poskytování Služeb (či jen některých z nich) na jiného Pověřujícího zadavatele apod. Uplatnění Organizační vyhrazené změny musí být doloženo řádným odůvodněním Pověřujícího zadavatele. Předpokládá-li realizace Organizační vyhrazené změny změnu poštovní adresy poskytování Služby, provede Poskytovatel s příslušným Pověřujícím zadavatelem technické šetření. Cena za Služby poskytované po uplatnění Organizační vyhrazené změny bude stanovena způsobem dle Smlouvy.

4.4. Nové služby

Pověřující zadavatel si vyhrazuje právo použít jednací řízení bez uveřejnění pro poskytnutí nových služeb Poskytovatelem dle § 100 odst. 3 ZZVZ a za podmínek stanovených v § 66 ZZVZ. Novými službami se rozumí obdobné služby odpovídající Veřejné zakázce. Předpokládaná hodnota nových služeb nepřevyší 30 % předpokládané hodnoty Veřejné zakázky. Cena za tyto nové služby nepřesáhne o více než 30 % jejich předpokládanou hodnotu ani nepřesáhne 30 % ceny uhrazené za Veřejnou zakázku. Nové služby mohou být sjednány v rozsahu odpovídajícímu výši předpokládané hodnoty nových služeb a poskytovány po dobu, která se odvíjí od sjednaného rozsahu nových služeb a předpokládané hodnoty nových služeb, to vše s přihlédnutím ke stanovené hranici ceny za nové služby dle věty čtvrté tohoto odstavce. Pověřující zadavatel je oprávněn zahájit jednací řízení bez uveřejnění do 3 let ode dne uzavření Smlouvy.

Následující ustanovení Smlouvy o Vyhrazených změnách se použijí též pro poskytování nových služeb, není-li ve Smlouvě výslovně stanoveno jinak.

4.5. Centrální registr vyhrazených změn KIVS

Smluvní strany souhlasí s tím, že všechny Vyhrazené změny musí být uplatněny následujícím způsobem. Identifikuje-li Pověřující zadavatel potřebu Vyhrazené změny, je povinen takovou změnu a její realizaci projednat s Poskytovatelem, včetně vlivu na cenu Služeb poskytovaných na základě Smlouvy. Následně Pověřující zadavatel prostřednictvím portálu KIVS zašle Centrálnímu zadavateli písemný požadavek na změnu Smlouvy, ke kterému přiloží souhlas Poskytovatele s provedením změny Smlouvy, jeho cenovou nabídku na poskytování Služeb v souladu se změnou Smlouvy a požadované datum realizace Vyhrazené změny. Centrální zadavatel zaznamená požadavek do své evidence (dále jen „**Centrální registr vyhrazených změn KIVS**“) a po jeho vyhodnocení z hlediska přípustnosti dle ZZVZ připraví návrh dodatku ke Smlouvě, který předloží Pověřujícímu zadavateli a Poskytovateli k podpisu. Centrální registr vyhrazených změn KIVS administruje Centrální zadavatel a shromažďuje v něm všechny změnové požadavky Pověřujících zadavatelů uplatněné dle Smlouvy. Údaje shromážděné v Centrálním registru vyhrazených změn KIVS, které se týkají příslušného Pověřujícího zadavatele, jsou tomuto Pověřujícímu zadavateli zpřístupněny v portálu KIVS.

4.6. Účinnost Vyhrazené změny

Pokud není v rámci Vyhrazené změny uplatněné Pověřujícím zadavatelem požadováno pozdější provedení změny Služby nebo nové služby, je Poskytovatel povinen zavést požadovanou změnu Služby nebo novou službu nejpozději ve lhůtě odpovídající příslušné Době zavedení Služby, která běží od okamžiku doručení požadavku na uplatnění Vyhrazené změny Poskytovateli. Dojde-li uplatněním Vyhrazené změny k rušení Služby, je Poskytovatel povinen poskytování Služby zrušit nejpozději ke konci měsíce, pokud mu byl požadavek na zrušení Služby doručen do patnáctého (15.) dne předmětného měsíce, jinak od patnáctého (15.) dne měsíce následujícího po doručení požadavku na zrušení Služby.

4.7. Zřizovací poplatek při uplatnění Vyhrazené změny

Poskytovatel je oprávněn účtovat zřizovací poplatek při uplatnění Vyhrazené změny maximálně ve výši odpovídající rozdílu mezi zřizovacím poplatkem za změněnou nebo novou službu a zřizovacím poplatkem za dosavadní Službu, a to pouze v případě, že změněná nebo nová služba neodpovídá svými technologickými parametry původní Službě.

Od tohoto ustanovení je možné se odchýlit na základě písemné dohody mezi Pověřujícím zadavatelem a Poskytovatelem, pokud Poskytovatel předloží Pověřujícímu zadavateli zdůvodněný požadavek na uhrazení zřizovacího poplatku při uplatnění Vyhrazené změny a

Pověřující zadavatel tento požadavek schválí; uvedené platí i pro případ, že změněná nebo nová služba bude odpovídat svými technologickými parametry původní Službě.

4.8. Postoupení Vyhrazených změn

Každý Pověřující zadavatel je oprávněn uplatňovat Vyhrazenou změnu v povoleném rozsahu pouze ve vztahu ke Službám, které odebírá, ledaže mu jiný Pověřující zadavatel postoupí své právo na uplatnění Vyhrazených změn dle Smlouvy v rozsahu, jakým k okamžiku postoupení práva disponuje; postoupit lze pouze právo na uplatnění Vyhrazených změn, kterým jiný Pověřující zadavatel disponuje v rámci této Veřejné zakázky. Postoupení musí být uplatněno následujícím způsobem. Pověřující zadavatelé, kteří mají zájem mezi sebou provést postoupení práva na uplatnění Vyhrazených změn, musejí spolu takové postoupení, jeho podmínky a realizaci projednat. Následně Pověřující zadavatel, jenž má zájem být postupníkem, prostřednictvím portálu KIVS zašle Centrálnímu zadavateli písemný požadavek na postoupení práva na uplatnění Vyhrazených změn, ke kterému přiloží souhlas Pověřujícího zadavatele, jenž má zájem být postupitelem. Centrální zadavatel po vyhodnocení zaslaného požadavku z hlediska přípustnosti dle ZZVZ připraví písemnou dohodu o postoupení, jejíž uzavření je oprávněn zprostředkovat. O čerpání Vyhrazených změn jednotlivými Pověřujícími zadavateli a rozsahu postoupení práva na uplatnění Vyhrazených změn vede Centrální zadavatel evidenci v Centrálním registru vyhrazených změn KIVS.

4.9. Poskytování Služeb dle Vyhrazených změn

Nabytím účinnosti dodatku ke Smlouvě mezi Pověřujícím zadavatelem a Poskytovatelem o uplatnění Vyhrazených změn vzniká povinnost Poskytovatele k poskytování Služeb Pověřujícímu zadavateli v požadovaném rozsahu. Pověřující zadavatel a Poskytovatel jsou povinni potvrdit den realizace Vyhrazených změn, od něž Poskytovatel zahájí či zahájil poskytování Služeb v rozsahu dotčeném uplatněním Vyhrazené změny, a to oběma Smluvními stranami podepsaným předávacím protokolem o převzetí Služeb, který tvoří přílohu č. 5 , jehož kopii Pověřující zadavatel neprodleně vloží do portálu KIVS ke každé převzaté Službě.

4.10. Změny závazku mimo režim Vyhrazených změn

Oprávněním Pověřujícího zadavatele k uplatnění Vyhrazené změny dle Smlouvy není dotčeno právo Pověřujícího zadavatele a Poskytovatele dohodnout se o změně Služeb poskytovaných dle Smlouvy za podmínek stanovených v ZZVZ, zejména v § 222 ZZVZ.

4.11. Specifické požadavky Pověřujících zadavatelů

Pověřující zadavatelé jsou oprávněni u jednotlivých Služeb uvést své požadavky na jejich poskytování dané zejména zvláštními technickými podmínkami u příslušného Pověřujícího zadavatele. Poskytovatel je povinen k těmto požadavkům při poskytování Služeb přihlídnout.

5. **UJEDNÁNÍ O ÚROVNI A MONITORINGU SLUŽEB**

5.1. Kvalitativní ukazatele Služby

Poskytovatel je povinen poskytovat Služby s příslušnou odbornou péčí a s využitím posledního stavu techniky. Poskytovatel je povinen poskytovat Služby v souladu s požadavky zadávací dokumentace (především v souladu s Katalogovými listy Služeb). Služba musí být předána v souladu s technickými podmínkami zadávací dokumentace. Za správnost poskytovaných Služeb odpovídá v plném rozsahu Poskytovatel. Poskytovatel rovněž zajistí dodržování kvalitativních ukazatelů Služby dle Poptávkového listu (dále jen „**Kvalitativní**

ukazatele“). Kvalitativními ukazateli, které jsou měřeny a jejichž porušení je sankcionováno, jsou dostupnost (SLA) a Doba zavedení Služby (jak je tento pojem dále definován), pokud není sjednáno jinak. Při zjišťování, zda byly dodrženy Kvalitativní ukazatele, nebudou brány v úvahu pro Poskytovatele nepříznivé hodnoty:

- (i) vzniklé v důsledku nedodržení povinností ze strany Pověřujícího zadavatele (ať již vyplývajících ze zákona nebo ze Smlouvy); nebo
- (ii) vzniklé v důsledku jakékoliv události nebo okolnosti, již nemohl Poskytovatel s vynaložením odborné péče rozumně předpokládat ani jí zcela nebo zčásti zabránit; nebo
- (iii) vzniklé v důsledku plánované provozní výluky poskytované Služby, o které musí Poskytovatel předem informovat odpovědné pracoviště Pověřujícího zadavatele, se kterým navržený termín plánované výluky musí být prokazatelně písemně odsouhlasen. Hlášení plánovaných provozních výluk ze strany Poskytovatele budou obsahovat řádnou specifikaci Služeb, jichž se výluka týká, tj. minimálně KIVS ID, číslo jednacích Smlouvy, lokalizaci a kapacitu Služby dle Poptávkového listu.

V případě nesplnění povinnosti Poskytovatele dle tohoto odstavce Smlouvy je Poskytovatel povinen uhradit Pověřujícímu zadavateli smluvní pokutu ve výši a za podmínek blíže určených v čl. 11.3. Smlouvy, a to za každé jednotlivé porušení uvedené povinnosti.

Kvalitativní ukazatele budou posuzovány vždy odděleně pro jednotlivé Služby poskytované dle Poptávkového listu jednomu Pověřujícímu zadavateli.

5.2. Měření Kvalitativních ukazatelů Poskytovatelem

Poskytovatel bude nepřetržitě měřit veškeré Kvalitativní ukazatele, vést prokazatelným způsobem evidenci o těchto měřeních a zpracovávat výkazy, přehledy a výstupy z měření a provozního sledování tak, aby z nich byla zřejmá úroveň plnění Kvalitativních ukazatelů (v podobě přesných hodnot výsledků měření Kvalitativních ukazatelů), a to za období každého kalendářního měsíce poskytování Služeb. Poskytovatel zajistí úplnost, správnost a pravdivost takové evidence, výkazů a výstupů a bude udržovat tyto informace na svých nosičích dat **po dobu trvání Smlouvy**, nedohodne-li se Poskytovatel s Pověřujícím zadavatelem na delší dobu uchování.

V případě nesplnění povinnosti Poskytovatele dle tohoto odstavce Smlouvy, je Poskytovatel povinen uhradit Pověřujícímu zadavateli smluvní pokutu ve výši a za podmínek blíže určených v čl. 11.3. Smlouvy, a to za každé jednotlivé porušení uvedené povinnosti.

5.3. Vykazování Kvalitativních ukazatelů

Poskytovatel je povinen a to po celou dobu trvání Smlouvy k žádosti Pověřujícího zadavatele a/nebo Centrálního zadavatele, popř. osoby pověřené ze strany Centrálního zadavatele nebo Pověřujícího zadavatele sledováním dodržování Kvalitativních ukazatelů, sdělit bez zbytečného odkladu, nejpozději do jednoho (1) pracovního dne, aktuální hodnoty Kvalitativních ukazatelů. Do sedmi (7) dnů od konce každého kalendářního měsíce Poskytovatel zpřístupní příslušnému Pověřujícímu zadavateli a/nebo Centrálnímu zadavateli, popř. osobě pověřené ze strany Centrálního zadavatele nebo Pověřujícího zadavatele sledováním dodržování Kvalitativních ukazatelů, souhrnné výkazy a přehledy plnění Kvalitativních ukazatelů v právě uplynulém kalendářním měsíci, které budou obsahovat řádnou specifikaci Služeb, tj. minimálně vymezení KIVS ID, čísla jednacích Smlouvy, lokalizace a kapacity Služby, dle Poptávkového listu. Souhrnné výkazy a přehledy plnění dle tohoto

odstavce Smlouvy je Poskytovatel povinen předkládat v přehledné formě tak, že jejich obsahem budou výlučně údaje ke Službám, které jsou poskytovány na základě této Smlouvy.

V těchto výkazech a přehledech bude rovněž specifikován výpočet smluvních pokut uplatnitelných v důsledku nesplnění Kvalitativních ukazatelů, dle vzoru, který tvoří Přílohu č. 6 této Smlouvy. V případě, že má Pověřující zadavatel nebo Centrální zadavatel, popř. osoba pověřená ze strany Centrálního zadavatele nebo Pověřujícího zadavatele sledováním dodržování Kvalitativních ukazatelů, oprávněné pochybnosti o úplnosti, správnosti či pravdivosti takovýchto výkazů či přehledů, je Poskytovatel povinen doložit zde uvedené údaje dodatečnými údaji tak, aby umožnil jejich ověření z těchto hledisek.

V případě nesplnění povinností Poskytovatele dle tohoto odstavce Smlouvy, je Poskytovatel povinen uhradit Pověřujícímu zadavateli smluvní pokutu ve výši a za podmínek blíže určených v čl. 11.3. Smlouvy, a to za každé jednotlivé porušení takové povinnosti.

5.4. Vlastní měření Centrálního zadavatele

Žádné ustanovení ve Smlouvě neomezuje možnost Centrálního zadavatele, Pověřujícího zadavatele, popř. osoby pověřené ze strany Centrálního zadavatele nebo Pověřujícího zadavatele sledováním dodržování Kvalitativních ukazatelů, provádět vlastní nezávislé měření Kvalitativních ukazatelů, k čemuž je Poskytovatel povinen poskytnout nezbytnou součinnost. V případě rozdílných hodnot měření a vykazování Kvalitativních ukazatelů ze strany Poskytovatele **je rozhodný výsledek měření** Centrálního zadavatele nebo Pověřujícího zadavatele.

5.5. Doba zavedení Služby

Poskytovatel je vždy povinen postupovat tak, aby zahájení poskytování Služby Pověřujícímu zadavateli plynule a bezproblémově navázalo na dosavadní poskytování Služby Pověřujícímu zadavateli. Poskytovatel je povinen zahájit řádné poskytování Služby nejpozději na konci lhůty k tomu stanovené (dále jen „**Doba zavedení Služby**“) (i) v zadávacích podmínkách Zadávacího řízení (zejména v příslušném Katalogovém listu Služby), (ii) ve Smlouvě nebo (iii) v písemné dohodě (individuálním harmonogramu) sjednané na základě Smlouvy mezi Pověřujícím zadavatelem a Poskytovatelem. Odlišné ujednání Doby zavedení Služby v rámci individuálního harmonogramu (viz. výše bod iii) bude aplikováno přednostně před stanovením Doby zavedení Služby v příslušném Katalogovém listu Služby.

5.6. Běh Doby zavedení Služby

Není-li ve Smlouvě stanoveno jinak, počíná Doba zavedení Služby běžet nabytím účinnosti Smlouvy, a končí okamžikem, kdy Poskytovatel zahájil řádné poskytování všech Služeb obsažených v Poptávkovém listu, jehož je Služba součástí, Pověřujícímu zadavateli a Pověřující zadavatel je schopen a oprávněn Službu v plném rozsahu odebrat, tj. dnem podepsání Předávacího protokolu, který tvoří Přílohu č. 5 této Smlouvy, ze strany Poskytovatele a Pověřujícího zadavatele, nejpozději však uplynutím Doby zavedení Služby, bez ohledu na to, zda je Poskytovatelem Služba skutečně zavedena a zda je tedy Pověřující zadavatel schopen a oprávněn Službu v plném rozsahu odebrat. Doba poskytování Služby dle čl. 12.1. Smlouvy běží od okamžiku, kdy jsou Poskytovatelem předány všechny Služby obsažené v Poptávkovém listu, jehož je Služba součástí. Doba poskytování Služby se zkracuje o dobu, o kterou skutečná doba zavedení Služby přesáhne Dobu zavedení Služby dle této Smlouvy.

Zavedení Služby musí být potvrzeno Poskytovatelem a Pověřujícím zadavatelem na Předávacím protokolu, který tvoří Přílohu č. 5 této Smlouvy. Den následující po dni podpisu Předávacího protokolu ze strany Poskytovatele a Pověřujícího zadavatele nebo uplynutím

Doby zavedení Služby začíná běžet Doba poskytování Služby dle čl. 12.1. této Smlouvy. Poskytovatel je povinen alespoň patnáct (15) pracovních dnů přede dnem plánovaného zavedení Služby, tedy podepsání Předávacího protokolu dle věty první, zaslat Pověřujícímu zadavateli harmonogram postupu při zavedení Služby tak, aby mohla být zajištěna maximální součinnost při zavedení Služby a podepsání Předávacího protokolu ze strany Pověřujícího zadavatele.

Pověřující zadavatel je povinen předat Předávací protokol podepsaný Pověřujícím zadavatelem a Poskytovatelem Centrálnímu zadavateli, a to do sedmi (7) dnů od jeho podpisu prostřednictvím e-mailu KIVS, a dále je povinen vložit podepsaný Předávací protokol obsahující specifikaci data zavedení Služby do provozu do portálu KIVS.

5.7. Stavení Doby zavedení Služby

Po dobu, kdy Pověřující zadavatel neposkytl potřebnou součinnost pro zahájení poskytování Služby v Době zavedení Služby a Poskytovatel na neposkytnutí této součinnosti bezodkladně Pověřujícího zadavatele a Centrálního zadavatele písemně upozornil, včetně uvedení důsledků neposkytnutí vymezené součinnosti (tj. stavení běhu Doby zavedení Služby), neběží Doba zavedení Služby. Po odpadnutí prodlení Pověřujícího zadavatele běh Doby zavedení Služby pokračuje (tj. od skončení prodlení Pověřujícího zadavatele neběží nová Doba zavedení Služby, nýbrž pokračuje stavená dosavadní Doba zavedení Služby).

5.8. Měřicí protokol

Poskytovatel je povinen pro každou zřízenou a předávanou Službu předložit měřicí protokoly, které budou prokazovat, že Služba je zřízena v souladu s podmínkami zadávací dokumentace KIVS 2017-2021 (především v souladu s technickými parametry Služby uvedenými v tzv. Katalogovém listu Služby a v Poptávkovém listu Služby). Po vyhotovení daného měřicího protokolu, na základě provedeného měření a kontroly u konkrétní zřízené Služby, bude tento měřicí protokol zaslán v elektronické formě na určené kontaktní osoby ke kontrole a schválení. Měřicí protokol bude vždy součástí Předávacího protokolu, který tvoří Přílohu č. 5 této Smlouvy, k dané zřízené a předávané Službě.

V případě nesplnění povinnosti Poskytovatele dle tohoto odstavce Smlouvy, je Poskytovatel povinen uhradit Pověřujícímu zadavateli smluvní pokutu ve výši a za podmínek blíže určených v čl. 11.3. Smlouvy, a to za každé jednotlivé porušení uvedené povinnosti.

6. **CENTRÁLNÍ DOHLEDOVÉ MÍSTO A SERVICEDESK**

6.1. Centrální dohledové místo

Centrální zadavatel je oprávněn zřídit centrální dohledové místo, jehož prostřednictvím budou jakékoli incidenty a závady ve vztahu ke Službám poskytovaným dle Smlouvy Pověřujícím zadavatelům hlášeny příslušnému Poskytovateli. Poskytovatel se zavazuje, že bude centrálnímu dohledovému místu poskytovat aktuální informace o Službách poskytovaných Poskytovatelem dle Smlouvy Pověřujícím zadavatelům, a to v elektronické formě (formát XML), a umožní centrálnímu dohledovému místu, resp. Centrálnímu zadavateli nebo Pověřujícímu zadavateli přímý přístup do systému Poskytovatele obsahujícího aktuální (on-line) informace o Službách poskytovaných Poskytovatelem dle Smlouvy Pověřujícím zadavatelům. Pokud nebude sjednáno jinak, bude mít centrální dohledové místo přímý přístup do systému Poskytovatele obsahujícího aktuální (on-line) informace o Službách poskytovaných Poskytovatelem dle Smlouvy minimálně v rozsahu umožňujícím: (i) ověřování fakturace za Služby poskytované Poskytovatelem dle Smlouvy, (ii) ověřování informace o

poskytovaných Službách danému Pověřujícímu zadavateli, a to dle **Poptávkového listu**, minimálně vymezením KIVS ID, čísla jednacího Smlouvy, lokalizace a kapacity Služby a dni zahájení Doby poskytování Služby, (iii) sledování změn Služeb poskytovaných Poskytovatelem dle Smlouvy, a to vč. údajů o doručení požadavku na změnu, stavu změny a datu provedení změny a (iv) ověřování incidentů a závad ve vztahu ke Službám poskytovaným Poskytovatelem dle Smlouvy a sledování jejich řešení (servicedesk). Bez ohledu na existenci centrálního dohledového místa a jeho činnost při sledování závad a incidentů bude Poskytovatel po dobu trvání Smlouvy průběžně prostřednictvím svých dohledových systémů preventivně kontrolovat a monitorovat poskytování a zajištění Služeb dle Smlouvy, a to za účelem prevence incidentů a závad a jejich případného odstranění ještě před nahlášením ze strany centrálního dohledového místa. V případě, že centrální dohledové místo nevznikne, je Poskytovatel povinen Centrálnímu zadavateli a Pověřujícím zadavatelům dálkovým přístupem do vlastního systému zpřístupnit alespoň informace uvedené v tomto článku Smlouvy. Poskytovatel je povinen zřídit přístup pro dohledový systém centrálního dohledového místa Centrálního zadavatele na CPE zařízeních Poskytovatele umístěných u Pověřujících zadavatelů.

6.2. Povinnosti Pověřujícího zadavatele

Pověřující zadavatel poskytne Poskytovateli v nezbytném rozsahu (a v závislosti na charakteru incidentu či závady) rozumnou součinnost, jež je potřebná k dodržení závazků Poskytovatele ohledně dodržení Kvalitativních ukazatelů, zejména pak veškeré nezbytné informace a přístup do vlastních prostor. Pověřující zadavatel bude rovněž v dostatečném předstihu Poskytovatele informovat o veškerých opatřeních na své straně, jež by mohly mít vliv na poskytování Služeb dle Smlouvy, zejména pak ve vztahu k předpokládanému rozsahu využití Služeb ze strany Pověřujícího zadavatele a softwarovým a hardwarovým aplikacím a zařízením Pověřujícího zadavatele.

6.3. Bezplatnost řešení incidentů

V případě, že bude ze strany centrálního dohledového místa nahlášen Poskytovateli incident či závada, které se nepotvrdí být incidentem či závadou, nebude centrální dohledové místo, Pověřující zadavatel ani Centrální zadavatel povinen Poskytovateli uhradit jakékoli náklady, jež Poskytovatel v souvislosti s nahlášeným incidentem či závadou vynaložil (tj. zejména náklady na analýzu a vyhodnocení incidentu či závady a veškeré ostatní aktivity s tím související).

6.4. Řešení incidentů a závad Služeb

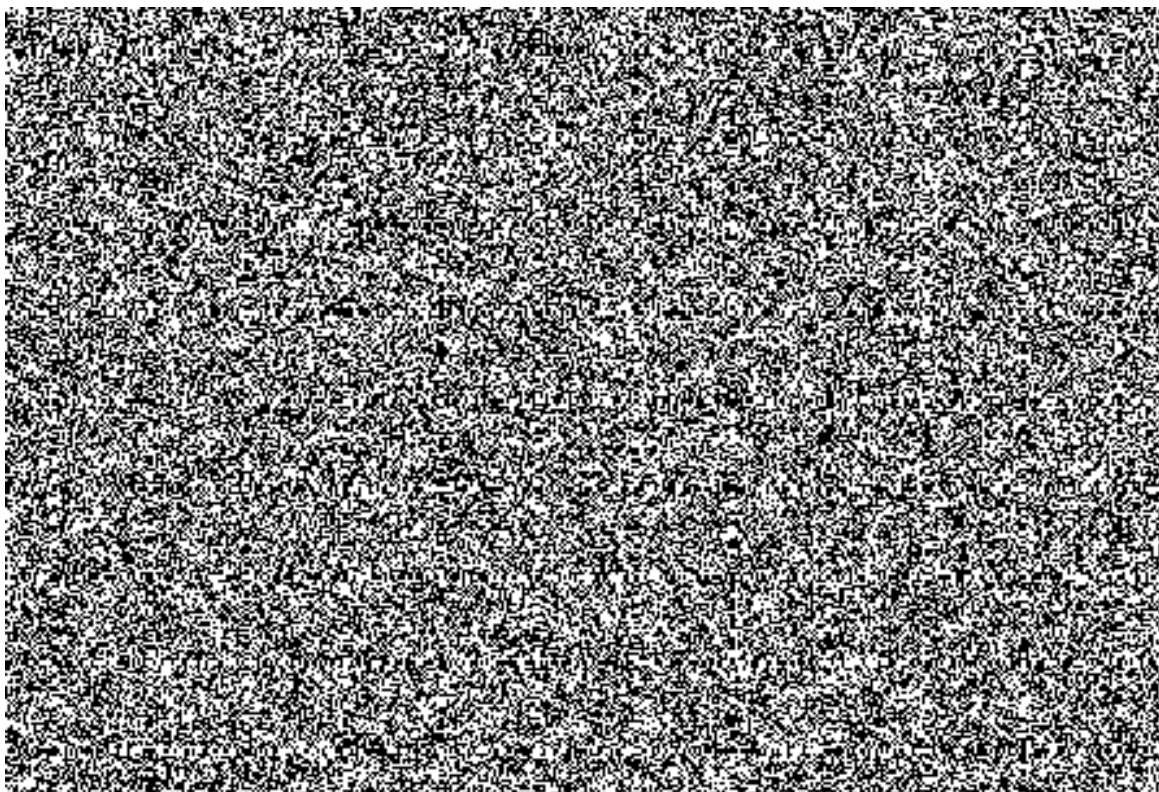
Evidence incidentů a závad Služeb a jejich řešení a sledování se řídí dle následujících ustanovení, a to po celou dobu trvání Smlouvy:

- (i) Poskytovatel je bezodkladně po nabytí účinnosti Smlouvy povinen písemným vyjádřením adresovaným všem příslušným Pověřujícím zadavatelům uvést telefonní číslo a další kontaktní údaje, na kterém bude existovat non-stop služba, která bude zaznamenávat všechny hlášené incidenty Pověřujících zadavatelů;
- (ii) evidence hlášených incidentů bude obsahovat minimálně vymezení KIVS ID, čísla jednacího Smlouvy, lokalizace a kapacity Služby dle Poptávkového listu a dále informaci o začátku a konci trvání incidentů včetně uvedení příčiny incidentu, přičemž tyto informace budou vždy vzájemně písemně odsouhlaseny Pověřujícím zadavatelem a Poskytovatelem. Evidenci hlášených incidentů jsou Pověřující zadavatel a Poskytovatel povinni provádět s využitím Přílohy č. 6 této Smlouvy;

- (iii) v případě, kdy Pověřující zadavatel zjistí závadu poskytované Služby, jíž se rozumí nesoulad (zhoršení) poskytovaných parametrů Služeb se sjednanými parametry Služby, bez zbytečného odkladu ji nahlásí Poskytovateli na jeho kontaktní údaje;
- (iv) Poskytovatel je povinen po nahlášení závady provést bez zbytečného odkladu analýzu závady včetně provedení záznamu o začátku incidentů, a pokud zjistí, že je závada na straně Poskytovatele, závadu odstranit v souladu s čl. 11.4. Smlouvy, kde po oboustranném odsouhlasení ukončení závady incident uzavře;
- (v) v případě, že po nahlášení závady Poskytovatel zjistí, že příčina nahlášené závady spočívá v jednání Pověřujícího zadavatele nebo třetích osob, bez zbytečného odkladu po tomto zjištění jej vyzve k realizaci kroků, které závadu odstraní, jsou-li mu známy nebo měly-li by mu být známy s přihlédnutím k jeho odborným schopnostem a znalostem;
- (vi) incident nebo závada Služby se považují za vyřešené okamžikem, kdy dané řešení incidentu nebo závady Služby bude vzájemně písemně odsouhlaseno Pověřujícím zadavatelem a Poskytovatelem. Incident nebo závada Služby se nepovažují za odstraněné, jestliže se ve lhůtě jedné (1) hodiny od jejich odstranění opětovně vyskytnou či se Služba z jakéhokoli jiného důvodu stane opětovně nefunkční;
- (vii) Pověřující zadavatel a Poskytovatel vzájemně písemně odsouhlasí odstranění incidentu nebo závady Služby vždy nejdříve v okamžiku, kdy uplynula jedna (1) hodina nepřetržitého provozu Služby bez incidentů a závad. Toto odsouhlasení se provádí zpětně k okamžiku odstranění incidentu nebo závady Služby, po němž následovala jedna (1) hodina nepřetržitého provozu Služby bez incidentů a závad.

V případě nesplnění povinností Poskytovatele dle tohoto odstavce Smlouvy je Poskytovatel povinen uhradit Pověřujícímu zadavateli smluvní pokutu ve výši a za podmínek blíže určených v čl. 11.3. Smlouvy, a to za každé jednotlivé porušení takové povinnosti.

6.5. Kontaktní údaje Smluvních stran pro účely HelpDesk/ServiceDesk



7. KOORDINACE, INTEGRACE, MIGRACE

7.1. Koordinace Služeb poskytovaných na základě Smlouvy

Koordinaci Služeb poskytovaných na základě Smlouvy a služeb v rámci KIVS poskytovaných na základě dalších smluv uzavřených s poskytovateli zařazenými do DNS provádí primárně každý Pověřující zadavatel samostatně, popř. tak činí osoba určená Pověřujícím zadavatelem a oznámená Poskytovateli. Centrální zadavatel na základě pokynů Pověřujících zadavatelů závazně stanoví požadavky na poskytované Služby z hlediska koordinace, integrace a migrace, a to již ve výzvě k podání nabídek na uzavření Smlouvy. Koordinace Služeb poskytovaných na základě Smlouvy je prováděna z hlediska vzájemného souladu služeb poskytovaných v rámci KIVS a dále též z hlediska vzájemného souladu těchto služeb v rámci jednotlivých komunikačních infrastruktur Pověřujících zadavatelů. Zvláštní požadavky na Služby poskytované dle Smlouvy z hlediska jejich koordinace s jinými službami poskytovanými v rámci KIVS či v rámci komunikačních infrastruktur Pověřujících zadavatelů budou ve vztahu ke Službám poskytovaným na základě Smlouvy vždy uvedeny ve Smlouvě.

7.2. Integrace Služeb poskytovaných na základě Smlouvy

Služby poskytované na základě Smlouvy budou integrovány do komunikačních infrastruktur Pověřujících zadavatelů a tyto umožní, aby komunikační infrastruktury Pověřujících zadavatelů mohly být integrovány do KIVS. Smluvní strany se zavazují vyvinout úsilí nezbytné k tomu, aby veškeré komunikační infrastruktury Pověřujících zadavatelů byly plně integrovány do KIVS. Při shora popsaném procesu integrace komunikačních infrastruktur Pověřujících zadavatelů do KIVS budou Smluvní strany brát ohled na stávající řešení komunikačních infrastruktur Pověřujících zadavatelů (včetně existujících sítí) s cílem účelného využití již vynaložených prostředků (investic) na straně Pověřujících zadavatelů (ochrana investic), na provozní potřeby Pověřujících zadavatelů a bezpečnostní politiku komunikačních infrastruktur Pověřujících zadavatelů. Zvláštní požadavky na Služby poskytované dle Smlouvy z hlediska jejich integrace do komunikačních infrastruktur Pověřujících zadavatelů a z hlediska integrace komunikačních infrastruktur Pověřujících zadavatelů do KIVS budou ve vztahu ke Službám poskytovaným na základě Smlouvy vždy uvedeny ve Smlouvě.

7.3. Migrace Služeb při změně jejich poskytovatele

Poskytovatel je povinen poskytnout, a to i po skončení poskytování Služeb Pověřujícímu zadavateli, maximální součinnost novému poskytovateli a Pověřujícímu zadavateli při migraci (převodu) Služeb na služby v rámci KIVS dle nově uzavřené smlouvy s jiným poskytovatelem tak, aby kontinuita poskytování služeb Pověřujícímu zadavateli nebyla narušena. Sdělí-li Pověřující zadavatel takový požadavek Poskytovateli, jsou Poskytovatel a nový poskytovatel povinni bezodkladně po uzavření příslušné smlouvy s novým poskytovatelem zpracovat návrh migrace Služeb a předat jej Pověřujícímu zadavateli k odsouhlasení navrhovaného termínu. Pověřující zadavatel, Poskytovatel a nový poskytovatel dohodnou organizaci ukončení stávajících a zahájení poskytování nových služeb tak, aby nedocházelo k čerpání finančních prostředků ze státního rozpočtu dvakrát, a to z důvodu dvojí fakturace stávajících a nově zřízených a předaných služeb.

7.4. Migrace, změna Služeb stávajícím Poskytovatelem

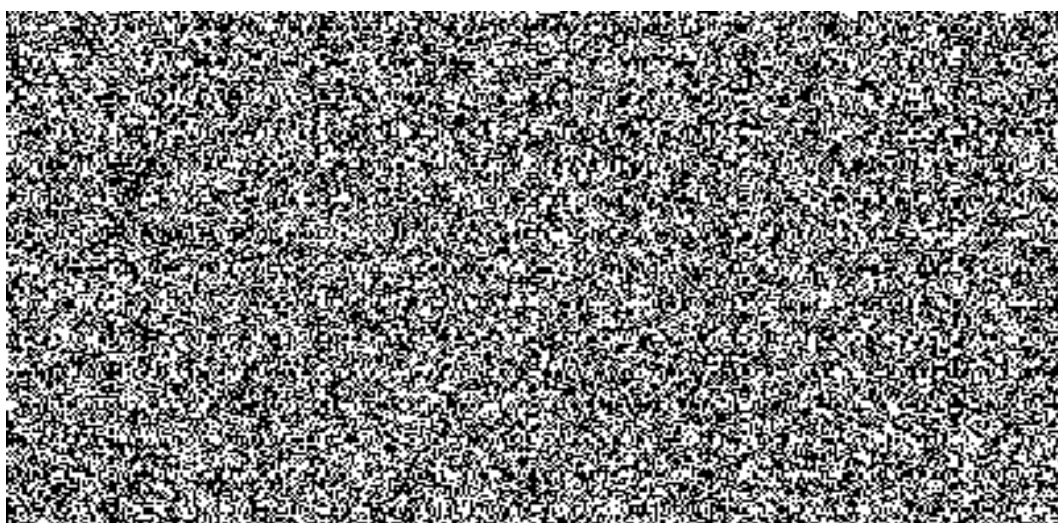
Poskytovatel zajistí, aby kontinuita služeb poskytovaných Pověřujícím zadavateli při změně nebo migraci nebyla narušena. Sdělí-li Pověřující zadavatel takový požadavek Poskytovateli, je Poskytovatel povinen bezodkladně po uzavření příslušné nové smlouvy nebo při uplatnění změny zpracovat zdarma návrh migrace nebo změny Služeb a předat jej Pověřujícím zadavateli. Pověřující zadavatel a Poskytovatel dohodnou organizaci ukončení stávajících a zahájení poskytování nových nebo měněných Služeb tak, aby nedocházelo k čerpání finančních prostředků ze státního rozpočtu dvakrát a to z důvodu dvojí fakturace stávajících a nově zřízených a předaných služeb.

7.5. Součinnost Poskytovatele před migrací Služeb, zápis o podmínkách migrace Služeb

Na výzvu pověřeného zástupce příslušného Pověřujícího zadavatele je Poskytovatel povinen zajistit účast svého zástupce na osobní schůzce s osobou nebo osobami pověřenými Pověřujícím zadavatelem, za účelem dohodnutí konkrétních podmínek migrace Služeb. Zástupce Poskytovatele je povinen poskytnout součinnost při vyhotovení zápisu z uvedeného osobního jednání, který bude obsahovat závazně dohodnuté podmínky migrace Služeb, a opatřit jej svým podpisem (dále jen „Zápis“). Nezávazný vzor Zápisu je Přílohou č. 7 této Smlouvy. Výše uvedenou povinnost Poskytovatel nemá, dohodne-li se s příslušnými Pověřujícími zadavateli, že splnění uvedené povinnosti nebude vyžadováno.

7.6. Kontaktní osoby

Níže uvedené osoby jsou kontaktními osobami za Pověřujícího zadavatele a Poskytovatele pro účely provádění migrací Služeb:

8. **SPOLUPRÁCE CENTRÁLNÍHO ZADAVATELE , POSKYTOVATELE A POVĚŘUJÍCÍHO ZADAVATELE**

8.1. Vzájemná spolupráce

Po celou dobu trvání Smlouvy si budou Smluvní strany vzájemně poskytovat součinnost a informace, jež jsou potřebné ke splnění jejich závazků dle Smlouvy. Smluvní strany se nadto zavazují poskytovat nezbytnou součinnost a informace v rozsahu dle této Smlouvy také Centrálnímu zadavateli.

Poskytovatel se zavazuje poskytnout Pověřujícím zadavateli součinnost při provádění bezpečnostních opatření a hlášení kybernetických bezpečnostních incidentů podle zákona č. 181/2014 Sb., o kybernetické bezpečnosti a o změně souvisejících zákonů (zákon

o kybernetické bezpečnosti), ve znění pozdějších předpisů, a jeho prováděcích právních předpisů, resp. v návaznosti na opatření vydaná Národním bezpečnostním úřadem. Poskytovatel je tak zejména povinen zdarma k žádosti Pověřujícího zadavatele navrhnout bez zbytečného odkladu způsob implementace příslušných bezpečnostních opatření a/nebo opatření vydaných Národním bezpečnostním úřadem do poskytování Služeb a umožnit Pověřujícímu zadavateli (po dosažení dohody o plnění a příslušné ceně) navýšit bezpečnostní parametry Služeb způsobem dle čl. 4 Smlouvy nebo provést jiná související plnění; tím není dotčeno provedení bezpečnostních opatření a/nebo opatření vydaných Národním bezpečnostním úřadem ze strany Poskytovatele v případech, kdy je osobou povinnou ve smyslu výše uvedených právních předpisů.

8.2. Možnost poddodávek

Poskytovatel je oprávněn, pokud nebude dohodnuto jinak, k poskytování Služeb a plnění svých dalších závazků dle Smlouvy používat jako poddodavatele třetí osoby. V případě použití poddodavatele je Poskytovatel povinen přiložit k Předávacímu protokolu (Příloha č. 5 Smlouvy) Prohlášení poskytovatele, jehož vzor je Přílohou č. 8 Smlouvy. Pověřující zadavatel může v návaznosti na dohodnutou bezpečnostní politiku nebo z jiného důležitého důvodu stanovit závazná omezení týkající se používání poddodavatelů ze strany Poskytovatele, zejména pak ve vztahu k přístupu do prostor nebo informačních systémů Pověřujícího zadavatele. V případě použití poddodavatele není jakkoli dotčena odpovědnost Poskytovatele za případné nesplnění či vadné plnění příslušných závazků.

I v případě, že Poskytovatel použije k poskytování Služeb a plnění svých závazků dle Smlouvy poddodavatele, jakákoli oznámení, žádosti či jiné sdělení činí vůči Pověřujícímu zadavateli a Centrálnímu zadavateli Poskytovatel.

8.3. Využití poskytovaných Služeb

Smluvní strany se dohodly a souhlasí, že Služby poskytované ze strany Poskytovatele na základě Smlouvy budou určeny k využití v rámci zákonem stanovené činnosti příslušných Pověřujících zadavatelů, zejména pak k výkonu a zajištění výkonu veřejné správy a dalších činností, jež s výkonem veřejné správy souvisí. Jednotliví Pověřující zadavatelé v přiměřeném rozsahu zajistí, aby takových Služeb nebylo zneužíváno k jiným účelům, než ke kterým mají být ve smyslu předchozí věty ze strany Poskytovatele poskytovány.

8.4. Kontaktní osoby

Vzájemný styk mezi Poskytovatelem a Pověřujícími zadavateli dle Smlouvy bude na pracovní úrovni probíhat prostřednictvím Kontaktních osob, jejichž totožnost a kontaktní údaje (např. telefonní číslo, číslo datové schránky, emailovou adresu a poštovní adresu) si Poskytovatel a Pověřující zadavatel vzájemně bez zbytečného odkladu písemně oznámí (totéž platí i pro jakékoli změny Kontaktních osob, popř. jejich kontaktních údajů).

8.5. Interní předpisy Pověřujících zadavatelů

Poskytovatel se zavazuje při poskytování Služeb dle Smlouvy postupovat s odbornou péčí a dodržovat též existující interní předpisy příslušného Pověřujícího zadavatele (např. bezpečnostního, technického a provozního charakteru), které mají vliv na poskytování Služeb dle Smlouvy a s nimiž bude Poskytovatel ze strany jednotlivých Pověřujících zadavatelů seznámen.

9. DŮVĚRNOST INFORMACÍ, ZPRACOVÁNÍ OSOBNÍCH ÚDAJŮ A OCHRANA DUŠEVNÍHO VLASTNICTVÍ

9.1. Veřejnost Smlouvy

Smluvní strany prohlašují, že žádné ustanovení Smlouvy nepodléhá obchodnímu tajemství ani není jinak chráněné právními předpisy z hlediska důvěrnosti. Znění Smlouvy lze v plném rozsahu zveřejnit.

9.2. Zpracování osobních údajů

Smluvní strany se zavazují zpracovávat osobní údaje fyzických osob, které zastupují jednotlivé Smluvní strany v rámci plnění a postupů dle této Smlouvy (dále jen „**Osobní údaje**“), v souladu s obecně závaznými právními předpisy, zejména v souladu s nařízením Evropského parlamentu a Rady (EU) 2016/679 ze dne 27. dubna 2016 o ochraně fyzických osob v souvislosti se zpracováním osobních údajů a o volném pohybu těchto údajů a o zrušení směrnice 95/46/ES (obecné nařízení o ochraně osobních údajů; dále jen „**Nařízení**“). Tento závazek platí i po ukončení smluvního vztahu dle této Smlouvy, pokud přetrvává jiný právní důvod pro zpracování osobních údajů stanovený v čl. 6 odst. 1 Nařízení.

Smluvní strany prohlašují, že veškeré Osobní údaje, které jedna Smluvní strana poskytne druhé Smluvní straně nebo se kterými přijde Smluvní strana do styku v souvislosti s plněním svého závazku podle této Smlouvy, nebudou využívány k jiným účelům, než k jakým byly Smluvní straně jinou Smluvní stranou poskytnuty nebo Smluvní stranou pro účely plnění této Smlouvy shromážděny.

Smluvní strany mohou vést pro účely zpracování Osobních údajů databázi Osobních údajů.

Smluvní strany jsou povinny zajistit ochranu a bezpečnost Osobních údajů. Smluvní strany jsou zejména povinny zajistit, že nedojde k náhodnému nebo protiprávnímu přístupu k Osobním údajům, k jejich zničení, ztrátě, pozměnění, neoprávněnému zpracování nebo přenosu, jakož i k jinému zneužití Osobních údajů, a že Osobní údaje, jakmile pomine účel jejich zpracování, budou náležitě zlikvidovány.

Osobní údaje jsou oprávněni zpracovávat pouze zaměstnanci Smluvních stran a jiné osoby, které zpracovávají Osobní údaje na základě smlouvy s konkrétní Smluvní stranou.

Smluvní strany jsou povinny zachovávat mlčenlivost o Osobních údajích a nesmí je zpřístupnit žádné třetí osobě ani je použít v rozporu s účelem zpracování, ledaže se jedná o:

- a) Osobní údaje, které jsou veřejně přístupné, nebo
- b) případ, kdy je zpřístupnění Osobního údaje vyžadováno zákonem nebo závazným rozhodnutím orgánu veřejné moci.

Tato povinnost mlčenlivosti trvá i po ukončení smluvního vztahu dle této Smlouvy. Smluvní strany jsou povinny zajistit, aby se zaměstnanci Smluvních stran a jiné osoby, které zpracovávají Osobní údaje na základě smlouvy s konkrétní Smluvní stranou, zavázali k povinnosti mlčenlivosti dle tohoto odstavce, pokud se na ně již nevztahuje povinnost mlčenlivosti stanovená zákonem.

Smluvní strany jsou povinny bez zbytečného odkladu, nejpozději do 8 dnů, vzájemně si písemně oznamovat jakoukoli změnu v Osobních údajích. Tuto povinnost mají Smluvní strany jak v případě změny v osobách, které zastupují Smluvní stranu, tak v případě změny samotných Osobních údajů. Písemná forma je zachována i v případě prosté elektronické pošty bez nutnosti připojení kvalifikovaného, uznávaného či jiného typu elektronického

podpisu ve smyslu zákona č. 297/2016 Sb., o službách vytvářejících důvěru pro elektronické transakce, ve znění pozdějších předpisů.

Informace o způsobu a rozsahu zpracování osobních údajů ze strany Centrálního zadavatele, včetně rozsahu práv subjektů údajů souvisejících se zpracováním jejich osobních údajů, je Přílohou č. 9. této Smlouvy. Smluvní strany jsou povinny s touto informací seznámit příslušné osoby, jejichž osobní údaje jsou zpracovávány. Poskytovatel splnění této povinnosti dokládá předložením Záznamu o seznámení se s obsahem dokumentu s názvem: Informace o zpracování osobních údajů, podepsaného příslušnými osobami na jeho straně.

9.3. Ochrana duševního vlastnictví

V případě, že výsledkem Služeb poskytovaných Poskytovatelem dle Smlouvy bude jakýkoliv nehmotný statek, jenž nevznikl (plně či částečně) v důsledku duševní tvůrčí činnosti Centrálního zadavatele, Pověřujícího zadavatele či třetí osoby a jenž je předmětem jakýchkoliv práv duševního vlastnictví (zejména autorského práva), pak si Poskytovatel v maximálním povoleném rozsahu stanoveném platnými právními předpisy ponechá taková práva a Centrálnímu zadavateli a Pověřujícímu zadavateli udělí pouze nepřevoditelnou, nevýhradní a na dobu trvání Smlouvy omezenou licenci užívat daný nehmotný statek k účelu, k němuž byl Poskytovatelem ve prospěch Centrálního zadavatele či Pověřujícího zadavatele v předmětné souvislosti vytvořen (taková licence však bude vždy umožňovat využití licencovaného duševního vlastnictví v rámci KIVS, a to po dobu trvání Smlouvy). Má se za to, že odměna za takovou licenci je již zahrnuta v ceně za Služby poskytované ze strany Poskytovatele na základě Smlouvy (nedojde k navýšení ceny za Služby o částku odpovídající odměně za licenci). Pokud se však bude Centrální zadavatel či Pověřující zadavatel v souvislosti s poskytováním Služeb dle Smlouvy podílet na vytvoření jakéhokoliv nehmotného statku, jenž je předmětem jakýchkoliv práv duševního vlastnictví (zejména autorského práva), budou se práva a povinnosti vyvstávající v souvislosti řídit platnými právními předpisy.

10. **PROHLÁŠENÍ POSKYTOVATELE**

10.1. Prohlášení Poskytovatele

Poskytovatel bere na vědomí, že Pověřující zadavatelé při uzavírání Smlouvy berou mimo jiné v úvahu rozsah a pravdivost níže uvedených prohlášení Poskytovatele. Poskytovatel tímto prohlašuje, že ke dni uzavření Smlouvy:

- (i) Poskytovatel je společností řádně založenou a platně existující podle právních předpisů České republiky;
- (ii) Poskytovatel má nezbytná schválení jednotlivých orgánů Poskytovatele, popř. jiných subjektů, a je způsobilý k uzavření Smlouvy a k realizaci plnění zamýšleného Smlouvou, a to za podmínek dle Smlouvy, a že osoby podepisující Smlouvu jménem nebo za Poskytovatele jsou k tomuto řádně oprávněny;
- (iii) Poskytovatel splňuje kvalifikační předpoklady a ostatní podmínky stanovené v zadávací dokumentaci v Zadávacím řízení;
- (iv) Poskytovatel není v platební neschopnosti a podle nejlepšího vědomí Poskytovatele neprobíhají žádná řízení týkající se likvidace, úpadku, exekuce, prodeje podniku Poskytovatele nebo jeho části nebo jiná řízení ve smyslu zákona č. 182/2006 Sb., o úpadku a způsobech jeho řešení, ve znění pozdějších předpisů (dále jen „**insolvenční zákon**“), včetně smírčího řízení, insolvenčního řízení nebo ujednání s věřiteli ve vztahu

k likvidaci, exekuci, prodeji podniku nebo části podniku nebo jiné řízení o úpadku ve vztahu k Poskytovateli. Podle nejlepšího vědomí Poskytovatele nebyly podniknuty žádné kroky k vynucení jakéhokoliv zajištění majetku Poskytovatele a nedošlo k žádné události, která by zakládala právo takové zajištění vynucovat; výrazem „nejlepší vědomí Poskytovatele“ se ve Smlouvě rozumí informace, které management a odpovědní pracovníci Poskytovatele mají nebo by měli mít či znát při postupu s péčí řádného hospodáře;

- (v) Poskytovatel je na základě veškerých nezbytných úkonů, které učinil řádně a platně, oprávněn k tomu, aby uzavřel a plnil Smlouvu po celou dobu její účinnosti, a pokud Smlouva výslovně nestanoví jinak, nebude za tímto účelem nutný žádný souhlas, zproštění, schválení, licence, jmenování ani oprávnění či jakékoli prohlášení, oznámení o učinění podání jakékoli osobě nebo instituci, a nezakládá se tím ani nebude založeno žádné porušení ujednání či dohody, rozsudků, rozhodčích nálezů a právních předpisů, kde je Poskytovatel jednou ze stran nebo jimiž je vázán Poskytovatel či jakákoliv část jeho majetku;
- (vi) Smlouva představuje platný a právně závazný závazek Poskytovatele, který je vůči Poskytovateli vynutitelný v souladu s podmínkami Smlouvy;
- (vii) dle nejlepšího vědomí Poskytovatele udržuje Poskytovatel v platnosti ve všech zásadních ohledech licence, souhlasy, povolení a další oprávnění požadovaná právními předpisy platnými pro poskytování Služeb dle Smlouvy a nehrozí, že by platnost takové licence, souhlasu, povolení a oprávnění byla ukončena.
- (viii) Poskytovatel si je vědom všech skutečností, faktických i právních, které mají vliv na řádné poskytování Služeb podle této Smlouvy a o nichž s ohledem na své postavení, odborné znalosti či na znění zadávacích podmínek Veřejné zakázky věděl nebo měl či mohl vědět.

10.2. Nepravdivost prohlášení Poskytovatele

V případě, že se jakékoli prohlášení Poskytovatele dle Smlouvy ukáže jako nepravdivé, platí, že Poskytovatel v takovém případě porušil Smlouvu podstatným způsobem ve smyslu čl. 12.5. písm. e) Smlouvy, přičemž Poskytovatel dále nahradí Pověřujícímu zadavateli veškerou škodu nebo újmu, která Pověřujícímu zadavateli vznikne v důsledku takového stavu.

10.3. Závazek na zajištění pravdivosti a platnosti prohlášení Poskytovatele

Poskytovatel se zavazuje vyvinout dostatečné úsilí pro to, aby prohlášení Poskytovatele dle Smlouvy zůstala pravdivá a v platnosti po celou dobu účinnosti Smlouvy. Každý Pověřující zadavatel nebo Centrální zadavatel jsou oprávněni skutečnosti uvedené v čl. 10.1. Smlouvy nezávisle ověřit nebo požádat Poskytovatele, aby zdarma poskytl Pověřujícímu zadavateli nebo Centrálnímu zadavateli doklad potvrzující tvrzené skutečnosti.

11. **SMLUVNÍ POKUTY, SLEVA Z CENY A NÁHRADA ŠKODY**

11.1. Smluvní pokuta pro nedodržení Doby zavedení Služby

Pokud Poskytovatel ve vztahu ke Službě poskytované dle Smlouvy Pověřujícímu zadavateli nesplní Kvalitativní ukazatel „Doba zavedení Služby“ tak, jak je tento vymezen v čl. 5.5. Smlouvy, a dostane se tak do prodlení se zavedením Služby, je Poskytovatel povinen uhradit Pověřujícímu zadavateli smluvní pokutu, jejíž výše bude vypočtena podle následující tabulky:

Tabulka č. 1

5% z měsíční ceny dané Služby	při prodlení do 3 pracovních dnů včetně
-------------------------------	---

10% z měsíční ceny dané Služby	při prodlení 4-10 pracovních dnů včetně
20% z měsíční ceny dané Služby	při prodlení 11-28 pracovních dnů včetně
1% z měsíční ceny dané Služby, počítáno od prvního dne prodlení, a to za každý pracovní den prodlení	při prodlení 29 a více pracovních dnů

Pro účely výpočtu smluvní pokuty dle výše uvedené tabulky se jednotlivé sazby smluvní pokuty, stanovené v jednotlivých řádcích tabulky, nesčítají. V případě nedodržení Kvalitativního ukazatele „Doba zavedení Služby“ u jednotlivé Služby se vždy použije jen jedna ze stanovených sazeb smluvní pokuty.

11.2. Smluvní pokuta pro nedodržení dostupnosti

Pokud Poskytovatel ve vztahu k Službě poskytované dle Smlouvy Pověřujícímu zadavateli nesplní Kvalitativní ukazatel „dostupnost“ tak, jak je tento vymezen v příslušném Poptávkovém listu, je Poskytovatel povinen uhradit Pověřujícímu zadavateli smluvní pokutu, jejíž výše je uvedena níže, a to i opakovaně za každé rozhodné období, v němž nedosáhl definované hodnoty. Dostupnost pro jednotlivé Služby je měřena na předávacím rozhraní Služby a bude vypočtena podle následujícího vzorce:

$$(M - N)/M) \times 100$$

kde:

M – je měsíční období poskytování Služby (kalkulováno jako 30 dnů = 720 hodin)

N – je celková doba nedostupnosti Služby v uvedeném období M měřená v hodinách.

Stanovení výše smluvní pokuty:

1. 10% z měsíční ceny dané Služby při poklesu SLA nejméně o 0,1% a méně než 0,2%,
2. 20% z měsíční ceny dané Služby při poklesu SLA nejméně o 0,2% a méně než 0,5%,
3. 40% z měsíční ceny dané Služby při poklesu SLA nejméně o 0,5% a méně než 0,7%,
4. 50% z měsíční ceny dané Služby při poklesu SLA nejméně o 0,7% a méně než 1%,
5. 60% z měsíční ceny dané Služby při poklesu SLA nejméně o 1% a méně než 1,5%,
6. 80% z měsíční ceny dané Služby při poklesu SLA nejméně o 1,5% a méně než 2%,
7. 100% z měsíční ceny dané Služby při poklesu SLA nejméně o 2%, je-li doba nedostupnosti dané Služby v rozhodném období kratší než 24 hodin,
8. jednorázová smluvní pokuta ve výši 5.000 Kč za každých 24 hodin, po které byla daná Služba v rozhodném období nedostupná.

Při určení celkové doby nedostupnosti Služby nebudou brány v úvahu pro Poskytovatele nepříznivé hodnoty uvedené v čl. 5.1. Smlouvy.

11.3. Další smluvní pokuty stanovené v případě porušení jiných povinností stanovených v této Smlouvě

- (i) V případě nesplnění povinností stanovené v čl. 3.9. této Smlouvy je Poskytovatel povinen Pověřujícímu zadavateli uhradit smluvní pokutu ve výši 500,- Kč za každé jednotlivé porušení takové povinnosti.

- (ii) V případě nesplnění povinnosti stanovené v čl. 3.10. této Smlouvy je Poskytovatel povinen Pověřujícím zadavateli uhradit smluvní pokutu ve výši 500,- Kč za každé jednotlivé porušení takové povinnosti.
- (iii) V případě nesplnění povinnosti stanovené v čl. 3.14. této Smlouvy je Poskytovatel povinen Pověřujícím zadavateli uhradit smluvní pokutu ve výši 500,- Kč za každé jednotlivé porušení takové povinnosti.
- (iv) V případě nesplnění povinnosti stanovené v čl. 5.1. odst. (iii). této Smlouvy je Poskytovatel povinen Pověřujícím zadavateli uhradit smluvní pokutu ve výši 500,- Kč za každé jednotlivé porušení takové povinnosti.
- (v) V případě nesplnění povinnosti stanovené v čl. 5.2. této Smlouvy je Poskytovatel povinen Pověřujícím zadavateli uhradit smluvní pokutu ve výši 500,- Kč za každé jednotlivé porušení takové povinnosti.
- (vi) V případě nesplnění povinnosti stanovené v čl. 5.3. této Smlouvy je Poskytovatel povinen Pověřujícím zadavateli uhradit smluvní pokutu ve výši 500,- Kč za každé jednotlivé porušení takové povinnosti.
- (vii) V případě nesplnění povinnosti stanovené v čl. 5.8. této Smlouvy je Poskytovatel povinen Pověřujícím zadavateli uhradit smluvní pokutu ve výši 500,- Kč za každé jednotlivé porušení takové povinnosti.
- (viii) V případě nesplnění povinnosti stanovené v čl. 6.4. této Smlouvy je Poskytovatel povinen Pověřujícím zadavateli uhradit smluvní pokutu ve výši 500,- Kč za každé jednotlivé porušení takové povinnosti.

11.4. Odstranění závady Služby

Poskytovatel je povinen odstranit závadu Služby, pro niž jsou v Poptávkovém listu stanovena SLA, ve lhůtách stanovených SLA dané Služby, a závadu Služby, pro niž není v Poptávkovém listu uvedeno SLA, do sedmi (7) kalendářních dnů od nahlášení závady, nedohodnou-li se Pověřující zadavatel a Poskytovatel jinak. Pokud Poskytovatel ve lhůtách pro odstranění vady příslušnou závadu Služby neodstraní, ztrácí nárok na zaplacení poměrné části měsíčního poplatku (ceny) za tuto Službu, odpovídající ceně Služby za dobu, po niž byla překročena lhůta pro odstranění závady Služby.

11.5. Sleva z ceny Služby

Nesdělí-li Pověřující zadavatel Poskytovateli jinak, závazek Poskytovatele zaplatit smluvní pokutu zanikne (v rozsahu a v okamžiku), poskytne-li Poskytovatel slevu z ceny Služby příslušnému Pověřujícím zadavateli ve výši smluvní pokuty, a to pro období, k němuž se smluvní pokuta vztahuje, nebo pro období budoucí.

11.6. Společná ustanovení o smluvních pokutách

Pověřující zadavatel uplatní smluvní pokutu u Poskytovatele písemnou výzvou k uhrazení smluvní pokuty.

Smluvní pokuta je splatná ve lhůtě šedesáti (60) dnů ode dne, kdy Poskytovateli byla doručena písemná výzva Pověřujícího zadavatele. Poskytovatel uhradí smluvní pokutu bezhotovostním převodem na bankovní účet uvedený v písemné výzvě Pověřujícího zadavatele. Uvedený postup pro uplatnění smluvní pokuty se nepoužije tehdy, je-li smluvní pokuta za příslušný měsíc poskytování Služeb Poskytovatelem řádně vyčíslena a písemně odsouhlasena Pověřujícím zadavatelem a o její výši je v rámci příslušné faktury ponížena cena za Služby.

Zánik primárního závazku Poskytovatele jeho pozdním splněním neznamená zánik nebo omezení nároku Pověřujícího zadavatele na smluvní pokutu za prodlení Poskytovatele. Smluvní pokuty nejsou závislé na zavinění ani na tom, zda a v jaké výši vznikne druhé straně škoda. Uplatněním nebo zaplacením smluvní pokuty dle Smlouvy není dotčeno právo Pověřujícího zadavatele na náhradu škody ze stejného důvodu, a to v části přesahující uplatněnou nebo zaplacenou smluvní pokutu.

11.7. Náhrada škody

Při porušení své povinnosti k součinnosti je Poskytovatel odpovědný za škodu takto Pověřujícímu zadavateli a/nebo Centrálnímu zadavateli způsobenou.

12. **ÚČINNOST SMLOUVY, DOBA POSKYTOVÁNÍ SLUŽBY, ZÁNİK SMLOUVY**

12.1. Doba poskytování Služby

Služby dle Smlouvy jsou poskytovány po dobu 36 měsíců.

Doba poskytování Služby počíná běžet od okamžiku, kdy Poskytovatel zahájil řádné poskytování Služby Pověřujícímu zadavateli a Pověřující zadavatel je schopen a oprávněn Službu v plném rozsahu odebírat, nejpozději však okamžikem uplynutí Doby zavedení Služby.

V případě, že uplyne Doba zavedení Služby, aniž Poskytovatel zahájí řádné poskytování Služby Pověřujícímu zadavateli a aniž je Pověřující zadavatel schopen a oprávněn Službu v plném rozsahu odebírat, Poskytovatel není oprávněn požadovat uhrazení ceny za tuto Službu a Pověřující zadavatel je oprávněn požadovat po Poskytovateli uhrazení smluvní pokuty, jejíž výše se určí dle pravidel uvedených v čl. 11.1. Smlouvy, a to až do okamžiku zahájení řádného poskytování Služby.

Je-li Služba součástí Poptávkového listu obsahujícího více Služeb, Doba poskytování Služby počíná běžet od okamžiku, kdy jsou Poskytovatelem předány všechny Služby obsažené v Poptávkovém listu, jehož je Služba součástí. Doba poskytování Služby se zkracuje o dobu, o kterou skutečná doba zavedení Služby přesáhne Dobu zavedení služby dle čl. 5.6. této Smlouvy.


12.2. Účinnost Smlouvy a dodatku ke Smlouvě


Smlouva, jakož i každý uzavřený dodatek ke Smlouvě, se stává účinnou dnem jejího uveřejnění prostřednictvím registru smluv ve smyslu § 6 a 7 zákona č. 340/2015 Sb., o zvláštních podmínkách účinnosti některých smluv, uveřejňování těchto smluv a o registru smluv (zákon o registru smluv), ve znění pozdějších předpisů.

12.3. Uveřejnění Smlouvy a dodatku ke Smlouvě v registru smluv

Pověřující zadavatel je povinen bez zbytečného odkladu, nejpozději do třiceti (30) dnů od uzavření Smlouvy nebo dodatku ke Smlouvě, zaslat Smlouvu, případně dodatek ke Smlouvě, správci registru smluv k uveřejnění prostřednictvím registru smluv. Pokud Pověřující zadavatel v této lhůtě Smlouvu, případně dodatek ke Smlouvě, správci registru smluv nezašle, je povinen Smlouvu, případně dodatek ke Smlouvě, bez zbytečného odkladu zaslat správci registru smluv k uveřejnění Poskytovatel.

Smlouva, případně dodatek ke Smlouvě, bude v registru smluv uveřejněna pod číslem jednacím Pověřujícího zadavatele uvedeným v záhlaví této Smlouvy, případně dodatku ke Smlouvě.

Pověřující zadavatel je dále povinen bez zbytečného odkladu, nejpozději do sedmi (7) dnů od uzavření Smlouvy, případně dodatku ke Smlouvě, zaslat kopii Smlouvy, případně dodatku ke Smlouvě, opatřené podpisy všech Smluvních stran, včetně kopií všech příloh, Centrálnímu zadavateli prostřednictvím emailové adresy  nebo prostřednictvím datové schránky.

Pověřující zadavatel je dále povinen bez zbytečného odkladu, zaslat po uveřejnění v registru smluv, anonymizovanou verzi Smlouvy, případně dodatku ke Smlouvě, včetně kopií všech příloh, Centrálnímu zadavateli prostřednictvím emailové adresy  nebo prostřednictvím datové schránky.

12.4. Zánik Smlouvy před uplynutím doby jejího trvání

Před sjednaným ukončením účinnosti Smlouvy lze Smlouvu ukončit:

- (i) na základě písemné dohody Smluvních stran,
- (ii) výpovědí ze strany Pověřujícího zadavatele s výpovědní dobou do konce měsíce, v němž byla výpověď Poskytovateli doručena, v případě, že Poskytovatel poruší Smlouvu podstatným způsobem (čl.12.5. Smlouvy),
- (iii) výpovědí ze strany Pověřujícího zadavatele s výpovědní dobou do konce měsíce, v němž byla výpověď Poskytovateli doručena, v případě, že Pověřující zadavatel využije své právo vypovědět Smlouvu z důvodu dle čl. 12.6. nebo dle čl. 12.7. Smlouvy, nebo
- (iv) výpovědí ze strany Pověřujícího zadavatele s výpovědní dobou do konce měsíce následujícího po měsíci, v němž byla výpověď Poskytovateli doručena, a to v rozsahu celé Smlouvy nebo jen zčásti, v případě, že:
 - a) Poskytovatel poruší svou povinnost poskytnout součinnost dle čl. 8.1. Smlouvy; nebo
 - b) nedošlo k dohodě o ceně či jiných parametrech plnění k provedení bezpečnostních opatření a/nebo opatření vydaných Národním bezpečnostním úřadem dle čl. 8.1. Smlouvy; nebo
 - c) provedení bezpečnostních opatření a/nebo opatření vydaných Národním bezpečnostním úřadem dle čl. 8.1. Smlouvy není realizovatelné za podmínek Smlouvy; nebo
 - d) došlo k organizačním změnám ve struktuře Pověřujícího zadavatele v rozsahu, který neumožňuje uplatnění Organizačních vyhrazených změn Pověřujícím zadavatelem dle Smlouvy a který má za následek, že odpadl důvod odebrání Služeb tímto Pověřujícím zadavatelem.

12.5. Podstatné porušení Smlouvy

Smluvní strany se dohodly a souhlasí, že pro účely Smlouvy je porušení podstatné zejména, jestliže

- a) Poskytovatel nezahájí řádné poskytování Služby v Době zavedení Služby,
- b) Poskytovatel neposkytne maximální součinnost novému poskytovateli a Pověřujícímu zadavateli při migraci (převodu) Služeb na služby v rámci KIVS dle nově uzavřené smlouvy s jiným poskytovatelem tak, aby kontinuita poskytování Služeb Pověřujícímu zadavateli nebyla narušena (čl. 7.3. Smlouvy),
- c) Poskytovatel nezajistí, aby kontinuita Služeb poskytovaných Pověřujícímu zadavateli při změně nebo migraci nebyla narušena (čl. 7.4. Smlouvy),

- d) Smluvní strana porušující Smlouvu věděla v době uzavření Smlouvy nebo v této době bylo rozumné předvídat s přihlédnutím k účelu Smlouvy, že jiná Smluvní strana nebude mít zájem na plnění povinností při takovém porušení Smlouvy; uvedené se týká i případů poskytnutí vadného plnění a plnění, které je v rozporu se zadávací dokumentací KIVS 2017-2021,
- e) je tak dále stanoveno ve Smlouvě.

12.6. Výpověď Smlouvy pro nevýhodnost

Pokud jiný poskytovatel veřejných služeb elektronických komunikací než Poskytovatel:

- (i) bude nabízet ve svém veřejném a závazném ceníku služeb a reálně poskytovat služby rovnocenné (co do kvality, obsahu, rozsahu, technického řešení a smluvních podmínek) se Službami poskytovanými dle Smlouvy, za podmínek výhodnějších pro Pověřujícího zadavatele, než jaké jsou uvedeny ve Smlouvě, a
- (ii) bude objektivně důvodné předpokládat, že takový poskytovatel splňuje nebo je schopen splnit podmínky pro podání nabídky pro danou Službu, uvedené pro zařazení do DNS, v němž byla Veřejná zakázka zadávána, a ve výzvě pro podání nabídek na Veřejnou zakázku;

zavazuje se Poskytovatel do patnácti (15) kalendářních dnů od písemného upozornění Centrálního zadavatele a/nebo Pověřujícího zadavatele na tuto skutečnost, které bude obsahovat zejména popis a cenu příslušných služeb jiného poskytovatele, zahájit s Pověřujícím zadavatelem jednání o možnosti úprav podmínek pro poskytování Služeb dle Smlouvy výhodnějších pro příslušného Pověřujícího zadavatele, přičemž Centrální zadavatel bude v těchto jednáních plnit koordinační funkci.

Pokud Poskytovatel, po předchozím projednání příslušného upozornění Centrálního zadavatele a/nebo Pověřujícího zadavatele, písemně neakceptuje do patnácti (15) kalendářních dnů od doručení upozornění Centrálního zadavatele a/nebo Pověřujícího zadavatele, nedohodnou-li se Pověřující zadavatel a Poskytovatel jinak, návrh Centrálního zadavatele a/nebo Pověřujícího zadavatele upravit podmínky pro poskytování Služeb dle Smlouvy tak, aby svojí výhodností pro Pověřujícího zadavatele odpovídaly podmínkám jejich poskytování jiného poskytovatele veřejných telekomunikačních služeb ve smyslu tohoto článku Smlouvy, je Pověřující zadavatel oprávněn Smlouvu kdykoli poté vypovědět s výpovědní dobou ke konci měsíce, v němž byla výpověď doručena.

12.7. Výpověď Smlouvy ve zvláštním případě

Pokud bude Poskytovatel závazně nabízet a reálně poskytovat služby rovnocenné (co do kvality, obsahu, rozsahu, technického řešení a smluvních podmínek) se Službami poskytovanými dle Smlouvy, za cenu výhodnější, než jaká je uvedena ve Smlouvě (dále jen „**Výhodnější cena**“), a uzavření smlouvy za Výhodnější cenu je pro potenciální uživatele služby *de facto* nárokové, zavazuje se Poskytovatel do patnácti (15) kalendářních dnů od písemného upozornění Centrálního zadavatele a/nebo Pověřujícího zadavatele na tuto skutečnost, které bude obsahovat zejména popis a cenu příslušných služeb, zahájit s Centrálním zadavatelem a Pověřujícím zadavatelem jednání o možnosti úprav podmínek pro poskytování Služeb dle Smlouvy výhodnějších pro příslušného Pověřujícího zadavatele.

Pokud Poskytovatel, po předchozím projednání příslušného upozornění Centrálního zadavatele a/nebo Pověřujícího zadavatele, písemně neakceptuje do patnácti (15) kalendářních dnů od doručení upozornění Centrálního zadavatele a/nebo Pověřujícího zadavatele, nedohodnou-li se Pověřující zadavatel a Poskytovatel jinak, návrh Centrálního zadavatele a/nebo Pověřujícího zadavatele upravit podmínky pro poskytování Služeb dle

Smlouvy tak, aby svojí výhodností pro Pověřujícího zadavatele odpovídaly podmínkám jejich poskytování Poskytovatelem v jiném případě, je Pověřující zadavatel oprávněn (i) Smlouvu kdykoli poté vypovědět s výpovědní dobou ke konci měsíce, v němž byla výpověď doručena, nebo (ii) uplatnit svůj nárok příslušným způsobem a od měsíce následujícího hradit cenu za příslušné Služby pouze ve výši odpovídající Výhodnější ceně.

12.8. Účinky výpovědi Smlouvy

Výpovědí Smlouvy ze strany konkrétního Pověřujícího zadavatele zanikají závazky ze Smlouvy pouze ve vztahu k tomuto Pověřujícímu zadavateli, výpověď Smlouvy ze strany tohoto Pověřujícího zadavatele nezpůsobuje zánik Smlouvy mezi Poskytovatelem a ostatními Pověřujícími zadavateli; stejné účinky nastávají v případě ukončení Smlouvy na základě písemné dohody mezi konkrétním Pověřujícím zadavatelem a Poskytovatelem dle čl. 12.4. odst. (i) Smlouvy.

13. ZÁVĚREČNÁ USTANOVENÍ

13.1. Administrativní a koordinační role Centrálního zadavatele

Smluvní strany berou na vědomí, že Centrální zadavatel po uzavření Smlouvy plní administrativní a koordinační roli pouze v rozsahu uvedeném v této Smlouvě. Řešení všech ostatních záležitostí týkajících se poskytování Služeb budou řešit samy Smluvní strany podle ustanovení této Smlouvy, případně podle ustanovení NOZ, ZZVZ a ZEK a dalších příslušných právních předpisů.

13.2. Zastoupení Centrálního zadavatele

Poskytovatel bere na vědomí, že Centrální zadavatel je oprávněn dle svého uvážení pověřit třetí osobu (dále jen „**Administrátor**“), aby jménem a na účet Centrálního zadavatele vykonával činnosti v souladu s § 43 ZZVZ ve vztahu k Zadávacímu řízení, s výjimkou úkonů uvedených v § 43 odst. 2 ZZVZ, tj. aby Administrátor zejména:

- (i) zajistil veškeré úkony, jež má Centrální zadavatel provést ve smyslu příslušných ustanovení ZZVZ ve vztahu k Zadávacímu řízení; a
- (ii) vedl komunikaci s Poskytovatelem zejména za účelem (i) zjištění požadavků na pořízení datových a hlasových služeb KIVS, (ii) získání verifikace požadavků Pověřujících zadavatelů a (iii) zajištění podpisu Smlouvy ze strany Pověřujících zadavatelů.

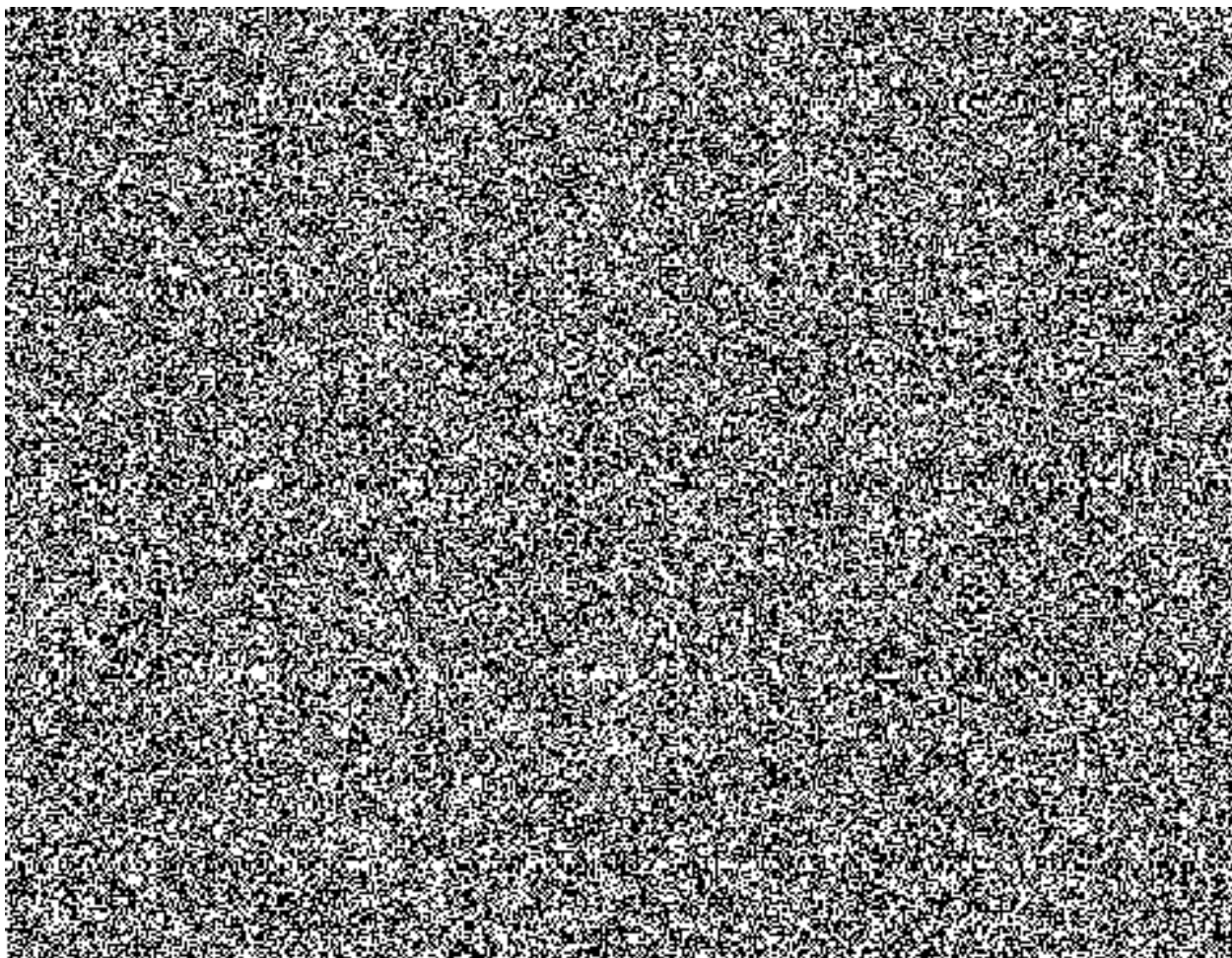
13.3. Interpretace

Odkazy na odstavce a články objevující se v textu Smlouvy (včetně jejích Příloh) jsou odkazy na odstavce a články Smlouvy, není-li uvedeno něco jiného. Definice uvedené v textu Smlouvy (včetně jejích Příloh) se použijí obdobně pro jednotná i množná čísla definovaných pojmů. Je-li ve Smlouvě užíván výraz „včetně“ nebo „zejména“, položka nebo položky za takovým výrazem následující představují demonstrativní a nikoliv taxativní výčet položek daného druhu. Nadpisy článků jsou do Smlouvy vloženy výlučně z důvodu usnadnění orientace v jejím textu a tyto nemohou ovlivnit význam a smysl smluvních ujednání obsažených ve Smlouvě.

13.4. Doručování

Jakékoli oznámení, žádost či jiné sdělení, jež má být učiněno či dáno Smluvní straně a/nebo Centrálnímu zadavateli dle Smlouvy, bude učiněno či dáno písemně; uvedené se nevztahuje na oznámení, žádost či jiné sdělení činěné v souvislosti s prováděním migrací Služeb dle čl. 7 Smlouvy. Neoznámí-li Smluvní strana příslušnou změnu kontaktního údaje a je-li takový

způsob z povahy komunikačního prostředku možný, doručuje Smluvní strana na následující kontaktní místa:



Jakékoliv oznámení podle Smlouvy bude považováno za doručené:

- (i) dnem, o němž tak stanoví zákon č. 300/2008 Sb., o elektronických úkonech a autorizované konverzi dokumentů, ve znění pozdějších předpisů (dále jen „ZDS“), je-li oznámení zasíláno prostřednictvím datové zprávy do datové schránky ve smyslu ZDS; nebo
- (ii) dnem fyzického předání oznámení, je-li oznámení zasíláno prostřednictvím kurýra nebo doručováno osobně; nebo
- (iii) dnem registrovaného doručení, je-li oznámení zasíláno doporučenou poštou; nebo
- (iv) dnem doručení potvrzeným oznámením o doručení v čitelné a úplné podobě v případech, kdy oznámení bylo doručováno datovou schránkou.

Výše uvedené adresy a telekomunikační spojení mohou být měněna jednostranným písemným oznámením doručeným příslušnou Smluvní stranou a/nebo Centrálním zadavatelem ostatním Smluvním stranám s tím, že takováto změna se stane účinnou doručením takového oznámení. Smluvní strany se dohodly, že Centrálnímu zadavateli či Pověřujícímu zadavateli může být jakékoli oznámení, žádost či jiné sdělení dle Smlouvy doručeno vedle doručení do datové schránky též elektronickou poštou. Takové oznámení, žádost či jiné sdělení bude považováno za řádně doručené pouze, pokud (i) bude opatřeno

uznávaným elektronickým podpisem a (ii) bude doručeno do elektronické podatelny Centrálního zadavatele či Pověřujícího zadavatele.

13.5. Účinnost právních jednání dle Smlouvy

Spojuje-li tato Smlouva s právním jednáním Smluvní strany (nebo s jeho doručením) vznik, změnu nebo zánik práva za předpokladu současného provedení takového právního jednání (nebo jeho doručení) rovněž jiné Smluvní strany, vznikne právo teprve provedením takového právního jednání posledním účastníkem (doručením poslednímu účastníkovi).

13.6. Doplnění a změny Smlouvy

Pokud není ve Smlouvě výslovně stanoveno něco jiného, může být Smlouva (včetně jejích Příloh) doplňována nebo měněna pouze ve formě písemných dodatků podepsaných všemi dotčenými Smluvními stranami. Přípravu a koordinaci písemného dodatku zajišťuje Centrální zadavatel. Jakákoliv Smluvní strana bude oprávněna iniciovat jednání směřující k doplnění či změně Smlouvy prostřednictvím písemného oznámení zaslaného ostatním dotčeným Smluvním stranám, načež Smluvní strany provedou veškeré potřebné analýzy a v dobré víře provedou jednání o předmětné záležitosti v souladu se ZZVZ.

13.7. Zákaz postoupení ze strany Poskytovatele

Smluvní strany se tímto dohodly, že Poskytovatel není bez předchozího výslovného písemného souhlasu Pověřujícího zadavatele oprávněn postoupit či převést jakákoliv svá práva či povinnosti vyplývající ze Smlouvy na jakoukoliv třetí osobu.

13.8. Závaznost pro právní nástupce Smluvních stran

Smluvní strany se dohodly a souhlasí s tím, aby veškerá práva a povinnosti Smluvních stran zavazovala rovněž jejich právní nástupce. V případě, že bude Pověřující zadavatel nebo Centrální zadavatel způsobem stanoveným právními předpisy zrušen, práva a povinnosti vyplývající ze Smlouvy přejdou na ten subjekt, kterému budou zákonem svěřeny kompetence Pověřujícího zadavatele nebo Centrálního zadavatele vyplývající mu z právních předpisů.

13.9. Oddělitelnost

Je-li nebo stane-li se některé ustanovení Smlouvy neplatným, nevymahatelným nebo neúčinným, nedotýká se tato neplatnost, nevymahatelnost či neúčinnost ostatních ustanovení Smlouvy. Smluvní strany se zavazují nahradit do třiceti (30) pracovních dnů od doručení výzvy jedné ze Smluvních stran ostatním Smluvním stranám neplatné, nevymahatelné nebo neúčinné ustanovení ustanovením platným, vymahatelným a účinným se stejným nebo obdobným obchodním a právním smyslem, případně uzavřít novou smlouvu.

13.10. Stejnopisy

Smlouva je podepsána vlastnoručně, nebo elektronicky. Je-li Smlouva podepsána vlastnoručně, je vyhotovena ve dvou (2) stejnopisech, z nichž každý bude považován za prvopis. Pověřující zadavatel obdrží jeden (1) stejnopis a Poskytovatel obdrží jeden (1) stejnopis Smlouvy. Je-li Smlouva podepsána elektronicky, je podepsána pomocí uznávaného elektronického podpisu.

13.11. Finanční kontrola

Každý Poskytovatel bere na vědomí a souhlasí s tím, aby subjekty oprávněné dle zákona č. 320/2001 Sb., o finanční kontrole ve veřejné správě a o změně některých zákonů (zákon o finanční kontrole), ve znění pozdějších předpisů, provedly finanční kontrolu závazkového

vztahu vyplývajícího ze Smlouvy s tím, že se každý Poskytovatel podrobí této kontrole, a bude působit jako osoba povinná ve smyslu § 2 písm. e) citovaného zákona.

13.12. Přílohy

Nedílnou součástí Smlouvy jsou tyto její přílohy dle následujícího seznamu:

- Příloha č. 1** – Poptávkový list - P1_Poptavkovy_list_30035-DATA_INTERNET-SYM_28175492
Příloha č. 2 – Aktuální Katalogový list Služby
Příloha č. 3 – Seznam zkratk a definic
Příloha č. 4 – Obchodní podmínky
Příloha č. 5 – Vzor Předávacího protokolu
Příloha č. 6 – Vzor SLA report
Příloha č. 7 – Vzor zápisu z jednání s Poskytovatelem
Příloha č. 8 – Vzor Prohlášení Poskytovatele_o_poddodávce
Příloha č. 9 – Informace o zpracování osobních údajů
Příloha č. 10 – Plná moc k uzavření Smlouvy

13.13. Jazyk

Smlouva je vyhotovena v českém jazyce a tato verze bude rozhodující bez ohledu na jakýkoli její překlad, který může být pro jakýkoli účel pořízen.

13.14. Řešení sporů

Smlouva se řídí právním řádem České republiky, zejména příslušnými ustanoveními NOZ, ZZVZ a ZEK. Nestanoví-li ZEK jinak, budou veškeré spory mezi Smluvními stranami vzniklé ze Smlouvy nebo v souvislosti s ní řešeny před obecným soudem místně příslušným dle sídla Pověřujícího zadavatele.

13.15. Úplnost Smlouvy

Smluvní strany tímto prohlašují, že neexistuje žádné ústní ujednání, smlouva či řízení některé Smluvní strany, které by nepříznivě ovlivnilo výkon jakýchkoliv práv a povinností dle Smlouvy. Zároveň Smluvní strany potvrzují svým podpisem, že veškerá ujištění a dokumenty dle Smlouvy jsou pravdivé, platné a právně vymahatelné.

NA DŮKAZ TOHO, že Smluvní strany s obsahem Smlouvy souhlasí, rozumí jí a zavazují se k jejímu plnění, připojují své podpisy a prohlašují, že Smlouva byla uzavřena podle jejich svobodné a vážné vůle prosté tísňe, zejména tísňe finanční.

Česká republika – Ministerstvo vnitra

Jméno: Mgr. Lenka Přibová
Funkce: ředitelka odboru veřejných zakázek
Datum:
Místo: Praha

Dial Telecom, a.s.



Jméno: Jiří Kutílek
Funkce: Manažer oddělení přímého prodeje
Datum:
Místo: Praha

Centrální zadavatel
Česká republika – Ministerstvo vnitra

PŘÍLOHA Č. 1 SMLOUVY
Poptávkový list

P1_POPTAVKOVY_LIST_30035-DATA_INTERNET-SYM_28175492

Katalogový list

Poptávkový list č.

Centrální zadavatel

Poskytovatel

Nabídková cena CELKOVÁ pro hodnocení

Celková maximální přípustná cena pro hodnocení

Dynamický nákupní systém

Poskytování služeb KIVS 2017 - 2021

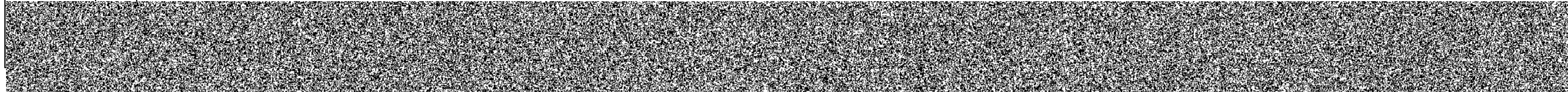
DATA, INTERNET-SYM_003.01	30035
---------------------------	-------

masarykovo nvrha
cviak vstavky

Dial Telecom, a.s.

240 000,00

540 000,00



Centrální zadavatel
Česká republika – Ministerstvo vnitra

PŘÍLOHA Č. 2 SMLOUVY
Aktuální Katalogový list Služby

P2_INT-S_003.01

ID listu: DATA_INTERNET-SYM_003.01 (poslední dvojčíslí označuje verzi listu)	
Označení služby	Symetrický internet
Stručný popis služby	Fixní připojení lokality koncového uživatele k síti Internet prostřednictvím symetrického přístupu.
Popis vlastností služby	<p>Trvalé připojení lokality koncového uživatele s využitím symetrického přístupového okruhu. Jednotlivé individuální parametry služby jsou definovány tímto KL.</p> <ul style="list-style-type: none"> • Služba nesmí filtrovat zákaznický provoz, není-li zvolena služba ve variantě se zvýšenou bezpečností. • Nedílnou součástí služby je operátorem spravované koncové zařízení (CPE). • Služba musí být chráněna proti DDoS útokům (Distributed Denial of service), tzn., že Poskytovatel služby informuje koncového uživatele bezodkladně o každém jednotlivém zahájení režimu ochrany, i o jeho ukončení (prostřednictvím SMS, e-mailu, telefonu). • Služba musí obsahovat možnost poskytnutí reportů SLA a výkonnostních charakteristik. • Předávacím rozhraním služby je port koncového zařízení. • Součástí služby je poskytnutí minimálně jedné veřejné IP adresy (do 4 veřejných IP adres je cena, již započítána v ceně služby). • Služba garantuje přenos dat jak protokolem IPv4, tak IPv6 a je provozována v „Dual-stack“ módu. • Podpora šifrované komunikace AES 128, 256, 3DES, apod.
Použitelné technologie	<p>Pro realizaci služeb INTERNET-SYM je požadováno použití výhradně těchto přenosových technologií:</p> <ul style="list-style-type: none"> - metalická vedení - optická vedení - radiové spoje <ul style="list-style-type: none"> o pro služby s parametrem SLA 99,5 % a vyšším musí být použita technologie pracující na kmitočtech s individuálním oprávněním, o technologie pracující v pásmech se všeobecným oprávněním je povoleno používat pouze pro služby s parametrem SLA nižším než 99,5 % s výjimkou technologie WiFi v pásmu 2,4GHz a 5GHz
Lokalizace služby	Adresa budovy, místnost, identifikátor adresního místa – povinný parametr, lokalita bude ověřena proti registru RUIAN
Podmíněno službami	N/A
Maximální doba zřízení služby	90 kalendářních dní

Název skupiny parametrů	Kód parametru ID Parametru	Popis
Kapacita	1M K5	Symetrické neagregované připojení lokality koncového uživatele k internetu s přenosovou kapacitou 1 Mbit/s
	2M K6	Symetrické neagregované připojení lokality koncového uživatele k internetu s přenosovou kapacitou 2 Mbit/s
	4M K7	Symetrické neagregované připojení lokality koncového uživatele k internetu s přenosovou kapacitou 4 Mbit/s
	6M	Symetrické neagregované připojení lokality koncového uživatele k internetu s přenosovou kapacitou 6 Mbit/s

	K8	
	8M K9	Symetrické neagregované připojení lokality koncového uživatele k internetu s přenosovou kapacitou 8 Mbit/s
	10M K10	Symetrické neagregované připojení lokality koncového uživatele k internetu s přenosovou kapacitou 10 Mbit/s
	16M K13	Symetrické neagregované připojení lokality koncového uživatele k internetu s přenosovou kapacitou 16 Mbit/s
	20M K15	Symetrické neagregované připojení lokality koncového uživatele k internetu s přenosovou kapacitou 20 Mbit/s
	25M K16	Symetrické neagregované připojení lokality koncového uživatele k internetu s přenosovou kapacitou 25 Mbit/s
	30M K17	Symetrické neagregované připojení lokality koncového uživatele k internetu s přenosovou kapacitou 30 Mbit/s
	40M K19	Symetrické neagregované připojení lokality koncového uživatele k internetu s přenosovou kapacitou 40 Mbit/s
	50M K21	Symetrické neagregované připojení lokality koncového uživatele k internetu s přenosovou kapacitou 50 Mbit/s
	80M K24	Symetrické neagregované připojení lokality koncového uživatele k internetu s přenosovou kapacitou 80 Mbit/s
	100M K26	Symetrické neagregované připojení lokality koncového uživatele k internetu s přenosovou kapacitou 100 Mbit/s
	150M K29	Symetrické neagregované připojení lokality koncového uživatele k internetu s přenosovou kapacitou 150 Mbit/s
	200M K30	Symetrické neagregované připojení lokality koncového uživatele k internetu s přenosovou kapacitou 200 Mbit/s
	250M K31	Symetrické neagregované připojení lokality koncového uživatele k internetu s přenosovou kapacitou 250 Mbit/s
	300M K38	Symetrické neagregované připojení lokality koncového uživatele k internetu s přenosovou kapacitou 300 Mbit/s
	400M K32	Symetrické neagregované připojení lokality koncového uživatele k internetu s přenosovou kapacitou 400 Mbit/s
	500M	Symetrické neagregované připojení lokality koncového uživatele k internetu s přenosovou kapacitou 500 Mbit/s

	K34	
	1G K40	Symetrické neagregované připojení lokality koncového uživatele k internetu s přenosovou kapacitou 1 Gbit/s
Garantovaná dostupnost za kalendářní měsíc poskytování služby	SLA-99,0 SLA2	Služba má garantovanou dostupnost minimálně 99,0%
	SLA-99,5 SLA3	Služba má garantovanou dostupnost minimálně 99,5%
	SLA-99,9 SLA4	Služba má garantovanou dostupnost minimálně 99,9%
Záloha služby - kapacita	ZAL-0 ZALK0	Služba bez zálohy
	ZAL-25 ZALK1	Služba se zálohou o kapacitě 25% primární linky
	ZAL-50 ZALK2	Služba se zálohou o kapacitě 50% primární linky
	ZAL-75 ZALK3	Služba se zálohou o kapacitě 75% primární linky
	ZAL-100 ZALK4	Služba se zálohou o kapacitě 100% primární linky
	ZALK-ASYM4 ZALK5	Služba se zálohou o kapacitě 4Mbps/256kbps s agregací maximálně 1:50
	ZALK-ASYM8 ZALK6	Služba se zálohou o kapacitě 8Mbps/512kbps s agregací maximálně 1:50
	ZALK-ASYM16 ZALK7	Služba se zálohou o kapacitě 16Mbps/1Mbps s agregací maximálně 1:50
Záloha služby – technické provedení	ZALT-NE ZALT0	Použití pro službu bez zálohy (ZALK0). Služba je realizována jednou trasou.
	ZALT-BASIC ZALT1	Použití pro službu se zálohou (není dostupné pro variantu ZALK0). Služba je realizována s použitím dvou nezávislých přenosových tras (technologická nezávislost). Zakončena je jedním koncovým zařízením. V páteřní síti poskytovatele je zakončena na dvou páteřních routerech (není vyžadováno zakončení na dvou páteřních routerech).
	ZALT-ENH ZALT2	Použití pro službu se zálohou (není dostupné pro variantu ZALK0). Služba je realizována s použitím dvou nezávislých přenosových (technologická nezávislost) tras. Zakončena je dvěma koncovými zařízeními. V páteřní síti poskytovatele je zakončena na dvou páteřních routerech (je vyžadováno zakončení na dvou páteřních routerech).
Bezpečnost	SECURITY-0 SEC0	Služba neposkytuje žádnou formu zabezpečení.

	SEC-ACL SEC1	Bezpečnost služby je rozšířena nasazením access- control listů <ul style="list-style-type: none"> - poskytovatel garantuje provedení úpravy access- control listů do 2pracovních dní - v ceně služby je úprava access- control listů maximálně 4x za kalendářní měsíc
	SEC-FW SEC3	Bezpečnost služby je zajištěna nasazením stavového firewallu, spravovaného poskytovatelem <ul style="list-style-type: none"> - součástí služby je iniciální konfigurace firewallu a jeho následná správa - pravidla pro nastavení firewallu specifikuje koncový uživatel - součástí poskytované služby jsou pravidelné měsíční reporty
	SEC-FW+IPS SEC4	Bezpečnost služby je zajištěna nasazením stavového firewallu a IPS (Intrusion Prevention System), spravovaného poskytovatelem <ul style="list-style-type: none"> - součástí služby je iniciální konfigurace firewallu a IPS a jejich následná správa - pravidla pro nastavení specifikuje koncový uživatel - součástí poskytované služby jsou pravidelné měsíční reporty
	SEC-FW+IPS-FM SEC5	Bezpečnost služby je zajištěna nasazením stavového firewallu a IPS (Intrusion Prevention System), spravovaného poskytovatelem <ul style="list-style-type: none"> - součástí služby je iniciální konfigurace firewallu a IPS a jejich následná správa - pravidla pro nastavení specifikuje poskytovatel služby na základě provedené analýzy provozu koncového uživatele a konzultací s koncovým uživatelem (poskytovatel je garantem bezpečnosti na perimetru) - součástí poskytované služby jsou pravidelné měsíční reporty
Podpora IP SEC	Bez IP Sec PIS0	Koncové zařízení neumožňuje vytváření IP Sec tunelů
	Včetně IP Sec PIS1	Koncové zařízení podporuje vytváření IP Sec tunelů (pomocí 3DES nebo AES 128)
Předávací rozhraní	RJ-45 PROZ1	Konektor RJ-45
	OPT-MM PROZ2	Připojení multi-módovým vláknem (dostupné pro kapacity nad 100 Mbit/s) - konektor LC, SC nebo E2000/APC
	OPT-SM PROZ3	Připojení single-módovým vláknem (dostupné pro kapacity nad 100 Mbit/s) - konektor LC, SC nebo E2000/APC

Doplňkové služby		
Název skupiny parametrů	Kód parametru ID Parametru	Popis

Performance monitoring	PERF-NE PERO	Monitorování výkonnostních charakteristik není požadováno
	PERF-ANO PER1	Součástí služby je monitorování výkonnostních charakteristik v rozsahu <ul style="list-style-type: none"> - Provoz na službě ve směrech downstream a upstream (v procentech) - Provoz na službě ve směrech downstream a upstream (v Mbit/s)
Proaktivní dohled	PROAKT-NE PROO	Konektivitní služba není proaktivně dohledována <ul style="list-style-type: none"> - operátor negarantuje proaktivní zahájení odstraňování závady
	PROAKT-ANO PRO1	Konektivitní služba je proaktivně dohledována operátorem <ul style="list-style-type: none"> - služba je za nedostupnou považována při zjištění stavu 80% Frame Loss - operátor zahajuje řešení incidentu i bez nahlášení ze strany uživatele služby - operátor informuje zástupce uživatele o incidentu na službě do 10 minut od vzniku incidentu
Antivir/Antispam	ANT-NE ANTO	Součástí služby není zajištění antivirové a antispamové kontroly.
	ANT-ANO ANT1	Součástí služby je zajištění antivirové a antispamové kontroly. <ul style="list-style-type: none"> - Doplnková služba je dostupná pouze s objednááním služby ve variantě SEC3, SEC4, SEC5
WEB filtering	WEBF-NE WEFO	Součástí služby není zajištění inspekce a řízení webového provozu.
	WEBF-ANO WEF1	Součástí služby je zajištění inspekce a řízení webového provozu. <ul style="list-style-type: none"> - Doplnková služba je dostupná pouze s objednááním služby ve variantě SEC3 SEC4, SEC5Pravidla povolených/zakázaných webových stránek definuje vždy koncový uživatel
Ochrana úniku dat	DLP-NE DLPO	Součástí služby není zajištění ochrany proti úniku dat (Data Leak Protection).
	DLP-ANO DLP1	Součástí služby je zajištění ochrany proti úniku dat (Data Leak Protection). <ul style="list-style-type: none"> - Doplnková služba je dostupná pouze s objednááním služby ve variantě SEC3 SEC4, SEC5 - Definici zakázaných slov v odesílaných přílohách (dokumenty v plain-textu) definuje vždy koncový uživatel - Kontrola probíhá nad protokoly SMTP, FTP, http
Aplikační a P2P kontrola	P2P-NE P2PO	Součástí služby není zajištění kontroly využití služby jednotlivými aplikačními protokoly ani jejich řízení.
	P2P-ANO P2P1	Součástí služby je zajištění kontroly využití služby jednotlivými aplikačními protokoly a jejich řízení. <ul style="list-style-type: none"> - Doplnková služba je dostupná pouze s objednááním služby ve variantě SEC3 SEC4, SEC5. - Služba řídí/zamezuje určité aplikační protokoly a to dle definice, stanovené koncovým uživatelem.

PŘÍLOHA Č. 3 SMLOUVY Seznam zkratk a definic

Termín	Definice
ADSL	Asymetrická digitální uživatelská přípojka
ADSL2+	Asymetrická digitální uživatelská přípojka (26Mbit)
agregační poměr	Agregační poměr se vypočte jako podíl mezi teoreticky maximální potřebou kapacity uživatelů přípojek v rámci daného agregačního bodu a skutečnou kapacitou
ATM	Asynchronní přenosový režim
bezstavový paketový filtr	Filtr povolující nebo blokující specifikované protokoly
BGP	Protokol pro komunikaci routerů mezi sítěmi
centrální Internet	Centrální připojení do internetu
CGI	Common Gateway Interface
CIR	Smluvená datová propustnost CIR (Committed Information Rate)
CMS	Centrální místo Služeb KIVS
CPE router	Koncové zařízení - směrovač
Diffserv	Model diferencovaných Služeb (RFC2475)
DSCP	Differentiated Service Code Point
EPS	Elektronický požární systém
ESMTP	Protokol ESMTP
ethernet konektivita	Nejrozšířenější technologie používaná pro komunikaci v lokálních sítích. Základní rychlost je 10 Mbit/s
frame relay/FR	Služba/protokol předávání datových rámců
ftp	Protokol pro přenos souborů
full rate	Plné pásmo
H.323	Hlasový protokol
http	Protokol používaný pro komunikaci mezi www prohlížečem a www serverem pracující nad protokolem IP
IMAP4	Internet Message Access Protocol version 4
IMAPS4	Bezpečný Internet Message Access Protocol version 4
IP	Mezísíťový (internet) protokol
IP VPN	Virtuální privátní síť IP
IP QoS	Kvalita Služby
IPSec	Bezpečný mezísíťový protokol
ISP	Poskytovatel internetu
Leased Line	Pevné okruhy
lokální Internet	Místní připojení do internetu
manažovaný	Spravovaný koncový prvek

CPE	
MPLS	Multi Protocol Label Switching
NIXCZ	Neutrální výměnný uzel Internetu
PERL	Programovací jazyk PERL
PHP skriptování	Psaní skriptů v programovacím jazyce PHP
POP3	Post Office Protocol version 3
POPS3	Bezpečný Post Office Protocol version 3
QOS	Řízení datových toků v síti (Quality of Service)
RJ-45 port	Přípojka standardu RJ-45
SHDSL	Symetrické DSL
SIP	Session Initiation Protocol
SLA	Smlouva o úrovni poskytovaných Služeb
SMTP	Protokol určený pro přenos zpráv elektronické pošty (Simple Mail Transfer Protocol)
SQL	Strukturovaný dotazovací jazyk
TCP	Transmission Control Protocol
UPS	Zdroj nepřetržitého napájení
User to Network Interface	Rozhraní typu uživatel - síť
VPN	Virtuální privátní síť
WAN	Územně rozsáhlá síť
OPS	Odpovědný IT pracovník subjektu (rezortu, konečného uživatele), který je oprávněn nahlásit chybu.
SDP	Service desk Poskytovatele (providera)
SDIC	Service desk InterConnectu
CMAS	Centrální emailová adresa subjektu
CE	Customer equipment (Konečné zařízení providera, které je umístěno u uživatele Služby)
NOC	Network Operations Center
TTR	total time repair – celková (maximální) doba opravy

Centrální zadavatel
Česká republika – Ministerstvo vnitra

PŘÍLOHA Č. 4 SMLOUVY

Obchodní podmínky

Všeobecné podmínky_DT

Všeobecné podmínky pro poskytování služeb elektronických komunikací a jiných služeb poskytovaných společnostmi Dial Telecom, a.s.

1. Předmět všeobecných podmínek

1.1. Tyto Všeobecné podmínky služeb elektronických komunikací (dále jen „Všeobecné podmínky“) stanovují podmínky, za nichž společnost Dial Telecom, a. s. poskytuje služby elektronických komunikací a případně další služby Účastníkům.

1.2. Všeobecné podmínky jsou nedílnou součástí každé smlouvy o poskytování služeb elektronických komunikací uzavřené mezi společností Dial Telecom a.s. jako poskytovatelem služby (dále jen „Poskytovatel“) a fyzickou nebo právnickou osobou jako Účastníkem služby (dále jen „Účastník“).

1.3. Tyto všeobecné podmínky jsou nedílnou součástí i jiné smlouvy než o poskytování služeb elektronických komunikací uzavírané mezi Poskytovatelem a Účastníkem, bylo-li tak Smluvními stranami ujednáno.

1.4. Služby jsou poskytovány na území České republiky.

2. Definice základních pojmů

V těchto Všeobecných podmínkách mají následující slova níže uvedený význam. Jejich význam zůstává i v případě, že jsou uvedena v množném čísle, nezměněn. Pojmy uvedené v těchto Všeobecných podmínkách se vztahují na všechny Smluvní dokumenty.

- **Care Pack List:** Řád technické pomoci Účastníkům, který je součástí dokumentů poskytnutých Účastníkovi v tištěné podobě a/nebo v podobě dokumentu vyvěšeného na internetových stránkách Poskytovatele. Aktuální verze Care Pack Listu, která je pro Účastníka závazná, je vyvěšena na internetových stránkách Poskytovatele.
- **ceník:** Smluvní dokument, který určuje ceny pro jednotlivé služby. Aktuálně platný ceník je umístěn na webových stránkách Poskytovatele.
- **Dohoda o úrovni služeb nebo též SLA (Service Level Agreement)** stanovuje garantovanou dostupnost Služby ze strany Poskytovatele za podmínek stanovených Poskytovatelem, garantovanou dobu opravy v případě výpadku poskytování Služby a termín dodání Služby. SLA dále definuje procesy pro dodání Služby, řešení chyb, které mohou na dodané službě vzniknout, plánované výpadky a řešení nouzových stavů. Postupy a procesy jsou závazné pro Poskytovatele i Účastníka. Varianty a rozsah SLA jsou uvedeny na internetových stránkách Poskytovatele. Účastník je oprávněn učinit výběr z nabídky variant SLA uvedených na internetových stránkách Poskytovatele a provést objednávku vybrané varianty SLA podpisem Produktové specifikace s označením varianty SLA. Podpisem Produktové specifikace s variantou SLA oběma smluvními stranami se stává dohoda o úrovni služeb uveřejněná na internetových stránkách Poskytovatele závaznou jak pro Poskytovatele, tak pro Účastníka. Poskytovatel si vyhrazuje právo jednostranně měnit rozsah jednotlivých variant SLA, označení jednotlivých variant SLA, šíří nabídky SLA nebo variantu SLA úplně zrušit s tím, že změna je účinná vůči oběma stranám vyvěšením aktuálního znění SLA nabídky na internetových stránkách Poskytovatele, s čímž Účastník výslovně souhlasí. Poskytovatel může s Účastníkem uzavřít i individuální dohodu o úrovni služeb s jiným rozsahem práv a povinností. Poskytovatel splní své závazky vyplývající ze SLA, pokud Účastník dodrží postupy, závazky a splní všechny povinnosti Účastníka vztahující se k SLA uvedené na internetových stránkách Poskytovatele. Podpisem Produktové specifikace s variantou SLA Účastník zároveň prohlásí, že se řádně a úplně seznámil se všemi podmínkami SLA vyvěšenými na internetových stránkách.
- **Inzerovaná rychlost stahování a vkládání:** Rychlost připojení stanovená jako Maximální rychlost stahování a vkládání v Produktové specifikaci.
- **Koncové zařízení:** Zařízení, které umožňuje Účastníkovi

využívat poskytovaných Služeb.

- **Maximální rychlost stahování a vkládání:** Rychlost připojení uvedená v Produktové specifikaci.
- **Minimální hovorné (Kredit hovorného, Minimální měsíční účet):** Část fixní měsíční platby vymezená v Produktové specifikaci, Smlouvě nebo jiném smluvním dokumentu závazném pro Účastníka, kterou může zákazník provolat ve formě telefonních hovorů. Výše fixní měsíční platby včetně kreditu hovorného vyúčtovaná zákazníkovi je nezávislá na skutečně provolaném objemu telefonních hovorů a v případech, kdy Účastník zkonsumuje Službu v menší míře než je fixní měsíční platba včetně kreditu hovorného, takto vzniklý rozdíl vyjádřený v penězích mu není Poskytovatelem vrácen ani se nezapočítává do konzumace Služeb či vyúčtování plateb dalších období. Hovorné za telefonní hovory uskutečněné nad výši kreditu hovorného bude vyúčtováno zvlášť jako variabilní část měsíční platby.
- **Minimální rychlost stahování a vkládání:** Rychlost připojení určená podílem mezi Maximální rychlostí stahování a vkládání a agregací uvedenou Poskytovatelem v příslušné Službě v Technické specifikaci, Produktové specifikaci, ve Smlouvě nebo jiném dokumentu poskytnutém Poskytovatelem Účastníkovi v rámci zprovoznění takové Služby.
- **Oprávněná osoba:** Osoba, která je oprávněna činit právní úkony jménem Smluvní strany.
- **Oprávněný podpis:** Písemný nebo elektronický podpis Oprávněné osoby založený na kvalifikovaném certifikátu vydaném akreditovaným poskytovatelem certifikačních služeb podle zvláštního právního předpisu. Elektronický podpis může být užit pouze v případě, kdy Poskytovatel takovou formu podpisu Účastníkovi nabídne. Je-li možnost elektronického podpisu Účastníkovi nabídnuta a Účastník jí bude využívat při uzavírání smluvních vztahů s Poskytovatelem nebo při komunikaci s Poskytovatelem, pak je-li v těchto Všeobecných podmínkách zmíněna možnost jakéhokoli uzavírání smluvních vztahů, zřizování či rušení Služeb, komunikace nebo oznámení mezi Poskytovatelem a Účastníkem formou „písemně“, pak je tím myšlen i způsob užití elektronického podpisu.
- **Objednávka:** Dokument, který je součástí Smlouvy a uvádí zejména technické a obchodní podmínky poskytování Služby, poplatky za Službu a další údaje. Pokud jsou tyto údaje uvedeny již ve Smlouvě, Produktové specifikaci nebo Technické specifikaci, není Objednávka nedílnou součástí Smlouvy. Objednávka může být měněna na základě dohody Smluvních stran, na základě další písemné objednávky Účastníkem (dopisem, elektronickou formou, faxem nebo kombinovaně) potvrzené Poskytovatelem nebo z důvodů změny cen uvedených níže.
- **Pověřená osoba:** Osoba oprávněná Smluvní stranu zastupovat ve věci realizace Smlouvy.
- **Poskytovatel:** Služby jsou poskytovány společností Dial Telecom, a.s., IČ: 28175492, se sídlem Křižíkova 36a/237, Praha 8 - Karlín, PSČ 186 00 zapsané v obchodním rejstříku Městského soudu v Praze, oddíl B, vložka 12529.
- **Produktová specifikace:** Dokument, který je součástí Smlouvy a uvádí zejména technické a obchodní podmínky poskytování Služby, poplatky za Službu a další údaje. Pokud jsou tyto údaje uvedeny již ve Smlouvě, Objednávce nebo Technické specifikaci, není Produktová specifikace nedílnou součástí Smlouvy. Produktová specifikace může být měněna na základě dohody Smluvních stran, na základě písemné objednávky Účastníkem (dopisem, elektronickou formou, faxem nebo kombinovaně) potvrzené Poskytovatelem nebo z důvodů změny cen uvedených níže. Pro účely použití ustanovení týkajících se zřízení Služby, ukončení Služby či její změny ze strany Účastníka je Produktová specifikace považována za dílčí smlouvu.
- **Provozní řád Kolokačního centra Poskytovatele:** Dokument, který upravuje podmínky pro využívání služeb Kolokačního centra Poskytovatele a který je součástí dokumentů poskytnutých Účastníkovi v tištěné podobě a/nebo



v podobě dokumentu vyvěšeného na internetových stránkách Poskytovatele. Je účinný pouze pro Účastníky, kteří užívají služby Kolokačního centra Poskytovatele. Účastník potvrzuje seznámení s Provozním řádem Kolokačního centra Poskytovatele podpisem Smlouvy. Aktuální verze Provozního řádu Kolokačního centra Poskytovatele, která je pro Účastníka a Provozovatele závazná, je vyvěšena na internetových stránkách Poskytovatele. O změně Provozního řádu Kolokačního centra Poskytovatele je dotčený Účastník seznámen shodným způsobem jako o změně Všeobecných podmínek.

- **Sít' elektronických komunikací:** Veřejná komunikační sít' elektronických komunikací ve smyslu Zákona, jejímž prostřednictvím je poskytována služba elektronických komunikací.
Služba: Služba elektronických komunikací poskytovaná Poskytovatelem Účastníkovi na základě Smlouvy a/nebo dalších Smluvních dokumentů. Službou může být poskytnutí i jiné služby – služby – s přidanou hodnotou, zhotovení díla, nájem nebo dodání věci dle zákona č. 89/2012 Sb., občanský zákoník v platném znění.
- **Služba elektronických komunikací:** Služba poskytovaná za úplat, která spočívá zcela nebo převážně v přenosu signálů po sítích elektronických komunikací, včetně telekomunikačních služeb a přenosových služeb v sítích používaných pro rozhlasové a televizní vysílání a v sítích kabelové televize, s výjimkou služeb, které nabízejí obsah prostřednictvím sítí a služeb elektronických komunikací nebo vykonávají redakční dohled nad obsahem přenášeným sítěmi a poskytovaným službami elektronických komunikací; nezahrnuje služby informační společnosti, které nespočívají zcela nebo převážně v přenosu signálů po sítích elektronických komunikací.
- **Smlouva:** Smlouva o poskytování služeb elektronických komunikací uzavřená mezi Smluvními stranami, jejímž předmětem je poskytování služby elektronických komunikací Poskytovatelem Účastníkovi, případně jiná Smlouva uzavřená mezi Poskytovatelem a Účastníkem.
- **Smlouva o poskytování služeb elektronických komunikací:** Smlouva o poskytování služeb elektronických komunikací uzavřená mezi Smluvními stranami, jejímž předmětem je poskytování služby elektronických komunikací. Pro účely použití ustanovení týkajících se zřízení Služby, ukončení Služby či její změny ze strany Účastníka je považována za smlouvu rámcovou.
- **Smluvní dokumenty:** Smlouva, Všeobecné podmínky, Produktová specifikace, Technická specifikace, Provozní podmínky, Ceník, Objednávka či jiné dokumenty tvořící nedílnou součást Smlouvy.
- **Smluvní strany:** Osoby uzavírající příslušnou Smlouvu, většinou Poskytovatel a Účastník Služby.
- **Spotřebitel:** Spotřebitelem je každý člověk, který mimo rámec své podnikatelské činnosti nebo mimo rámec samostatného výkonu svého povolání uzavírá smlouvu s podnikatelem nebo s ním jinak jedná.
- **Účastník:** Každý, kdo uzavřel s Poskytovatelem smlouvu o poskytování Služeb. Ve Smluvních dokumentech účinných před 1.4.2010 užíván pojem „Uživatel“.
- **Technická specifikace:** Dokument, který je součástí Smlouvy a uvádí zejména technické a obchodní podmínky poskytování Služby, poplatky za Službu a další údaje. Pokud jsou tyto údaje uvedeny již ve Smlouvě, Objednávce nebo Produktové specifikaci, není Technická specifikace nedílnou součástí Smlouvy. Technická specifikace může být měněna na základě dohody Smluvních stran, na základě písemné Objednávky Účastníkem (dopisem, elektronickou formou, faxem nebo kombinovaně) potvrzené Poskytovatelem nebo z důvodů změny cen uvedených níže.
- **Všeobecné podmínky:** Dokument, který stanoví všeobecné podmínky poskytování Služeb společností Poskytovatele.
- **Výpověď s přenesením (CAF):** Formulář, kterým Účastník žádá o ukončení smluvního vztahu a přenos telefonního čísla

k jinému poskytovateli služeb elektronických komunikací. Účastník řádně vyplněný a podepsaný formulář doručí přijímajícímu poskytovateli.

- **Zákon:** Zákon č. 127/2005 Sb., o elektronických komunikacích v platném znění.
- **Zlomyslná a obtěžující volání:** jsou ta volání, která účastník jako zlomyslná označí nebo ta volání na čísla tísňového volání na tato čísla za jiným účelem, než kterým jsou oznámení událostí v případech, kdy je ohrožen život, zdraví, majetek nebo veřejný pořádek.

3. Platnost a účinnost Smlouvy

3.1. Smlouva může být uzavřena písemně nebo elektronicky. Smlouva nabývá platnosti okamžikem její akceptace Oprávněnými zástupci Smluvních stran, tj. podpisem Smlouvy nebo potvrzením elektronického formuláře Poskytovatelem. Smlouva nabývá účinnosti dnem akceptace oprávněnými zástupci obou Smluvních stran, pokud se Smluvní strany nedohodly ve Smlouvě jinak.

3.2. V případě, že Poskytovatel poskytující veřejně dostupnou službu elektronických komunikací nebo zajišťující připojení k veřejné komunikační síti uzavírá se spotřebitelem smlouvu na dobu určitou, nesmí tato doba při prvním uzavření smlouvy pro danou službu elektronických komunikací přesáhnout 24 měsíců. Poskytovatel poskytující dostupnou službu elektronických komunikací nebo zajišťující připojení k veřejné komunikační síti je povinen umožnit spotřebiteli uzavření smlouvy i na dobu nejvýše 12 měsíců; tím není vyloučena možnost uzavření smlouvy na delší dobu v případě, že o to spotřebitel požádá.

3.3. Uzavírá-li se, nebo mění smlouva o poskytování veřejně dostupné služby elektronických komunikací nebo připojení k veřejné komunikační síti za použití prostředků komunikace na dálku, informuje neprodleně poskytovatel v zákonném rozsahu po uzavření smlouvy písemně účastníka, a to v elektronické nebo listinné formě. Lhůta pro odstoupení účastníka od smlouvy nebo její změny uzavřené mimo prostory obvyklé k podnikání nebo při použití prostředků komunikace na dálku začíná běžet dnem následujícím po dni předání těchto informací.

4. Zřízení Služby

4.1. Zřízení a změna Služby a tím i nárok Smluvních stran na plnění nastává okamžikem písemného oznámení Poskytovatele Účastníkovi o zprovoznění a změně Služby, nebo okamžikem prvního použití Služby Účastníkem. Za den zřízení se považuje ta výše uvedená skutečnost, která nastala první. Oznámení o zprovoznění služby nebo změně se provádí dopisem, elektronickou formou, faxem nebo kombinovaně s tím, že oznámení je účinné okamžikem prokazatelného odeslání Poskytovatelem s tím, že Účastník je pro účely této Smlouvy plně odpovědný za funkční a dostupné kontaktní adresy či čísla, na které je oznámení odesíláno. Účastníkovi se zřizují jednotlivé Služby na základě Objednávky, Produktové specifikace nebo Technické specifikace.

4.2. V případě, že Účastník je řádně písemně vyzván k poskytnutí součinnosti pro provedení instalace či aktivace služby a nezbytnou součinnost ve stanoveném termínu, který však nesmí být kratší než 10 dnů, neposkytne, vzniká po marném uplynutí lhůty Právo Poskytovatele fakturovat Účastníkovi za sjednanou službu od prvního následujícího dne po marném uplynutí lhůty, jako za službu řádně zřízenou.

4.3. Oprávněným podpisem Objednávky, Produktové specifikace nebo Technické specifikace vzniká dílčí smluvní vztah. Smluvní strany jsou oprávněny změnit, vypovědět nebo jinak zrušit buď celou Smlouvu nebo jednotlivé Služby zřízené Objednávkou, Produktovou specifikací nebo Technickou specifikací postupy a v souladu s těmito Všeobecnými podmínkami. Zánikem dílčího smluvního vztahu uzavřeného v rámci Smlouvy nezanikají automaticky ostatní dílčí smluvní vztahy uzavřené v rámci Smlouvy na základě Objednávky či Specifikace, resp. ostatní smluvní vztahy uzavřené v rámci Smlouvy. Zánikem Smlouvy zanikají dílčí smluvní vztahy v jejím rámci uzavřené.

4.4. Poskytovatel má právo podmínit změnu jednotlivé Služby zaplacením dlužných cen za poskytované Služby.

5. Práva a povinnosti Poskytovatele



5.1. Poskytovatel se zavazuje:

- 5.1.1. zřídit a poskytovat Služby Účastníkovi, který o to požádá, a to v souladu se Smlouvou a dalšími Smluvními dokumenty s tím, že neodpovídá za obsah přenášených zpráv jakoukoli poskytovanou Službou;
- 5.1.2. umožnit Účastníkovi seznámit se s platnými Smluvními dokumenty pro Účastníkem objednanou Službu;
- 5.1.3. informovat Účastníka o podstatných změnách Smlouvy o poskytování služeb elektronických komunikací, Všeobecných podmínek, Ceníku, Produktové specifikace a Technické Specifikaci nejméně jeden měsíc před účinností této změny; a to elektronickou formou (e-mailem nebo zveřejněním na webu Poskytovatele), není-li mezi smluvními stranami dohodnuto jinak.

5.2. Poskytovatel je oprávněn:

- 5.2.1. jednostranně provést úpravu cen poskytovaných Služeb z důvodu změny cen vstupů, v důsledku legislativních změn, na základě zásahu regulátora, případně v důsledku změn celkového vývoje telekomunikačního trhu, kdykoli v průběhu kalendářního roku a dále ve výši odpovídající míře inflace uveřejněné pro předešlé období, aniž by takové zvýšení cen znamenalo změnu Smlouvy, Objednávky, Produktové nebo Technické specifikace;
- 5.2.2. jednostranně měnit Všeobecné podmínky s tím, že jejich změnu oznámí písemně Účastníkovi. Písemné oznámení může být provedeno i elektronickou poštou, faxem nebo ve vyúčtování služby. V případě sporu se má zato, že povinnost Poskytovatele byla splněna odesláním tohoto oznámení Účastníkovi na jeho poslední známou adresu, telefonní číslo či kontakt elektronické pošty. Práva a povinnosti Účastníka související se změnou Všeobecných podmínek jsou stanovena Zákonem;
- 5.2.3. obměnit funkce Služby nebo Službu úplně zrušit. Zrušení Služby je Poskytovatel povinen oznámit nejméně dva měsíce předem, přičemž v případě, že není ze strany Poskytovatele uveden termín obměny či zrušení dle tohoto bodu, má se za to, že k obměně či zrušení dojde ve lhůtě 2 měsíců ode dne doručení takového oznámení;
- 5.2.4. změnit účastnická čísla stanice v naléhavých technických případech i bez souhlasu Účastníka. Změna musí být provedena až po předchozím upozornění Účastníka Poskytovatelem;
- 5.2.5. zákonnými prostředky ověřit důvěryhodnost Účastníka a jeho schopnosti plnit své závazky, s čímž Účastník souhlasí;
- 5.2.6. omezit poskytování Služby dle článku 12 Všeobecných podmínek.

6. Práva a povinnosti Účastníka

6.1. Účastník se zavazuje:

- 6.1.1. užívat Službu v souladu se Smlouvou a příslušnými právními předpisy. V případě, že Účastník není Uživatelem Služby elektronických komunikací a Službu elektronických komunikací poskytuje dále třetím stranám, zavazuje se plnit zákonné povinnosti zj. pak povinnosti uložené provozovateli sítě a/nebo poskytovateli služby elektronických komunikací Zákonem;
- 6.1.2. řádně a včas platit cenu za poskytovanou Službu;
- 6.1.3. na zařízení Poskytovatele nebo poskytovatele přístupu připojovat pouze zařízení, které má platná technická a bezpečnostní osvědčení povinná v ČR a je schopno přijímat Službu. Účastník odpovídá za stav a nastavení svého zařízení, které připojuje na zařízení Poskytovatele nebo poskytovatele přístupu, včetně nastavení parametrů;
- 6.1.4. starat se o Koncové zařízení, které má v užívání s péčí řádného hospodáře, neprodleně nahlásit jeho odcizení nebo poškození Poskytovateli a v případě poškození

Koncového zařízení poskytnout Poskytovateli veškerou součinnost;

- 6.1.5. nezasahovat bez písemného souhlasu Poskytovatele do zařízení Poskytovatele, měnit parametry Služby ani podnikat jakékoliv kroky, které by omezovaly ostatní Účastníky sítě elektronických komunikací;
- 6.1.6. písemně potvrdit převzetí Koncového zařízení, které mu Poskytovatel poskytl k naplnění poskytnutí Služeb s tím, že zařízení zůstává po celou dobu ve vlastnictví Poskytovatele, nedohodnou-li se Smluvní strany jinak. Účastník se zavazuje zařízení po skončení smluvního vztahu mezi Smluvními stranami bez prodlení vrátit Poskytovateli. V případě pochybnosti o skončení smluvního vztahu se Smluvní strany budou řídit až do vyřešení sporné situace názorem Poskytovatele, nedohodnou-li se Smluvní strany jinak;
- 6.1.7. neprodleně ohlásit Poskytovateli všechny jemu známé skutečnosti, které by mohly nepříznivě ovlivnit poskytování Služby;
- 6.1.8. oznamovat písemně změnu svých identifikačních údajů, které jsou nezbytnou součástí Smlouvy do 14 dnů ode dne účinnosti takové změny; v případě nesplnění této povinnosti nese Účastník odpovědnost za vzniklou škodu;
- 6.1.9. zajistit Poskytovateli potřebnou součinnost;
- 6.1.10. zajistit souhlas majitele objektu s provedením stavebních a instalačních prací nutných k provozování Služby. Účastník je povinen zajistit i další podklady nutné k provedení projektové dokumentace a k získání všech potřebných povolení. V případě, že souhlas vlastníka objektu nebo osoby, která je vlastníkem objektu pověřena, bude odvolán, neodpovídá Poskytovatel za jakékoli prodlení v dodávkách Služeb a škody vzniklé Účastníkovi s tím, že smluvní vztah a s tím spojené právo Poskytovatele na plnění Účastníkem nadále trvá, pokud se Smluvní strany nedohodnou jinak. Účastník je povinen poskytnout nebo zajistit Poskytovateli bezplatně prostory vhodné pro umístění zařízení potřebného k poskytování Služby, a to po celou dobu trvání Smlouvy. Účastník je povinen toto zařízení na vlastní náklady připojit k výrobcem předepsanému napájení a zabezpečit před jeho poškozením nebo odcizením. V opačném případě neodpovídá Poskytovatel za jakékoli prodlení v dodávkách Služeb a škody vzniklé Účastníkovi s tím, že smluvní vztah a s tím spojené právo Poskytovatele na plnění Účastníkem nadále trvá, pokud se Smluvní strany nedohodnou jinak;
- 6.1.11. umožnit Poskytovateli přístup k zařízení Poskytovatele umístěnému v prostorách Účastníka za účelem údržby, opravy nebo výměny;
- 6.1.12. poskytnout Poskytovateli nebo osobám Poskytovatelem pověřeným potřebnou součinnost při instalaci, deinstalaci a při odstraňování závad příslušného komunikačního zařízení a označit Poskytovateli nebo osobě Poskytovatelem pověřené skrytá zařízení silnoproudá, plynovodní, vodovodní a jiná;
- 6.1.13. zamezit přístup k poskytnutým Službám třetím osobám, pokud není ve Smlouvě stanoveno jinak.
- 6.1.14. Používat služby a síť Poskytovatele korektním a standardním způsobem včetně dodržování zásad netiquette a přiměřeně bránit zneužití služeb a sítě Poskytovatele.

6.2. Účastník je oprávněn:



- 6.2.1. užívat Službu v souladu se Smlouvou a příslušnými právními předpisy;
- 6.2.2. požádat o změnu Smlouvy;
- 6.2.3. obracet se svými připomínkami a žádostmi na Poskytovatele;
- 6.2.4. požadovat dodržování parametrů stanovených Technickou specifikací a/nebo Produktovou specifikací na hranici sítě Poskytovatele;
- 6.2.5. uplatňovat reklamace proti rozsahu a kvalitě Služby a účtované ceně.

7. Seznam Účastníků veřejné telefonní služby, Informace o účastnických číslech

7.1. Účastník může dát ve Smlouvě či jiných Smluvních dokumentech souhlas se zpracováním a uchováním svých identifikačních údajů Poskytovatelem a jejich předáním poskytovateli pro účely vydání v jednotném telefonním seznamu. Údaje zpracované dle předchozí věty může Poskytovatel používat též pro účely informační služby o telefonních číslech Účastníků, případně i pro vydávání telefonního seznamu Účastníků služby. Tyto údaje budou poskytnuty v rozsahu, se kterým Účastník vyslovil předem souhlas. Uvěřejnění, oprava, ověření a odstranění údajů účastníka ve veřejném telefonním seznamu je bezplatné.

7.2. Identifikačními údaji dle čl. 7.1 jsou jméno, popřípadě jména, příjmení, popřípadě pseudonym, adresa trvalého pobytu, telefonní číslo a adresa elektronické pošty. U podnikající fyzické osoby se osobní údaje doplňují o adresu sídla podnikání. Identifikačními údaji jsou dále obchodní firma nebo název nepodnikající právnické osoby, adresa sídla, popřípadě adresa sídla organizační složky, adresa a telefonní číslo provozovny a adresa elektronické pošty.

7.3. Účastník si může stanovit, které osobní údaje mají být uvedeny ve veřejném seznamu, a to při podpisu smlouvy. V případě, že účastník chce rozsah osobních údajů uvedených ve veřejném seznamu upravit, opravit, ověřit či zcela je z veřejného seznamu odstranit, učiní tak písemnou formou adresovanou Poskytovateli.

7.4. Oprava nebo změna údajů pro účely určitého vydání telefonního seznamu se do stanoveného vydání telefonního seznamu promítne pouze tehdy, pokud ji Poskytovatel obdrží před uzávěrkou podkladů pro určité vydání telefonního seznamu. V opačném případě bude změna promítnuta v dalším následujícím vydání telefonního seznamu.

8. Přenositelnost telefonního čísla

8.1. Přenositelnost telefonního čísla (§ 34 Zákona) a výběr poskytovatele služeb (§ 70 Zákona) zajišťuje příslušný poskytovatel služby elektronických komunikací, ke které je Koncové zařízení Účastníka připojeno, v souladu s platnými právními předpisy, jmenovitě pak Opatřením obecné povahy Úřadu č. OOP/10/10.2012-12. Požádá-li Účastník o přenos telefonního čísla od jiného poskytovatele služeb do sítě elektronických komunikací Poskytovatele, je Poskytovatel povinen, v souladu s právními předpisy, přenos zajistit. K přenosu telefonního čísla od jiného poskytovatele služeb elektronických komunikací je nutné přejímajícímu Poskytovateli doručit Účastníkem řádně podepsanou žádost o změnu poskytovatele služby (nebo formulář výpověď s přenesením, dále oboje jen „Výpověď s přenesením“), ve které uvede své identifikační údaje, poskytovatele služeb el. komunikací, od kterého má být číslo přeneseno (dále jen „opouštěný poskytovatel služby“), telefonní číslo, jehož přenos Účastník požaduje, ověřovací kód účastníka pro přenos telefonního čísla vydaný opouštěným poskytovatelem služby (dále jen „ověřovací kód účastníka“) a den, ke kterému má být telefonní číslo přeneseno; přejímající Poskytovatel neprodleně po splnění podmínek pro přenos čísla zajistí provedení úkonů potřebných k přenesení čísla a informuje Účastníka o dni, ke kterému má přenos čísla proběhnout a který je zároveň dnem ukončení smluvního vztahu s opouštěným poskytovatelem služby. Přejímající Poskytovatel je oprávněn ověřit totožnost Účastníka před tím, než jeho jménem požádá opouštěného poskytovatele služby o přenesení telefonního čísla; v případě, že Účastník na výzvu přejímajícího Poskytovatele k potřebné součinnosti pro ověření jeho totožnosti tuto součinnost neposkytne, bude se na něj hledět, jako by o přenos čísla nepožádal.

Poskytovatel odpovídá za řádné doručení žádosti Účastníka o přenesení telefonního čísla opouštěnému poskytovateli do 1 pracovního dne od obdržení takové žádosti, včetně ověřovacího kódu účastníka a okamžiku zániku smlouvy podle § 63 odst. 12 Zákona a společně s ním přejímající Poskytovatel zajistí, aby jimi poskytované služby na sebe přímo navazovaly. Telefonní číslo bude přeneseno ve lhůtě 2 pracovních dní a lhůta začíná běžet prvním pracovním dnem následujícím po dni, kdy přejímající Poskytovatel vyzkoušel opouštěného poskytovatele služby o žádosti Účastníka, případně ve lhůtě delší, byla-li v žádosti Účastníka taková uvedena.

8.2. Přejímající Poskytovatel informuje účastníka o podmínkách přenesení telefonního čísla.

8.3. Přenesení telefonního čísla v souladu s předchozím ustanovením lze objednat v rámci zřízení nebo změny veřejně dostupné telefonní služby, přičemž podrobné podmínky přenesení telefonního čísla Účastníka do sítě elektronických komunikací Poskytovatele jsou stanoveny ve Smlouvě, dalších Smluvních dokumentech a formuláři „Výpověď s přenesením“.

8.4. Účastník je oprávněn požádat jiného poskytovatele služeb elektronických komunikací jako přejímajícího poskytovatele, aby přijal jeho žádost o přenesení čísla a vyřídil ji u Poskytovatele jako opouštěného poskytovatele služby. V takovém případě je Účastník povinen podat u přejímajícího poskytovatele žádost s náležitostmi uvedenými v bodu 8.1. těchto všeobecných podmínek, sjednat termín přenesení telefonního čísla a na žádost přejímajícího poskytovatele prokázat svoji totožnost. K přenesení čísla dojde 3. pracovní den poté, co Poskytovatel obdrží od přejímajícího poskytovatele žádost o přenos telefonního čísla nebo pozdější pracovní den, pokud takový bude v žádosti uveden. Účastník je také oprávněn podat u Poskytovatele výpověď s přenesením, kdy k přenesení čísla dojde 3. pracovní den poté, co Poskytovatel obdrží od přejímajícího poskytovatele objednávkou na přenesení telefonního čísla nebo pozdější pracovní den v případě, kdy tento bude v objednávce označen. Pokud nebude žádost účastníka o změnu poskytovatele služby doručena přejímajícímu poskytovateli služby nejpozději čtvrtý pracovní den před dnem ukončení poskytování veřejně dostupné služby elektronických komunikací na přenašném čísle, k přenesení telefonního čísla dojde, nicméně není zaručeno na tomto čísle nepřerušeni poskytování veřejně dostupné služby elektronických komunikací. Na žádost Účastníka využívajícího předplacené služby podanou nejpozději do 30 dnů ode dne ukončení smlouvy vrátí Poskytovatel jako opouštěný poskytovatel služby zbývající zůstatek předplatného; vrácení zůstatku může být zpoplatněno, pokud je tak uvedeno ve smlouvě a výše zpoplatnění odpovídá skutečným nákladům, které Poskytovateli prokazatelně vznikly. Nebude – li s Účastníkem sjednáno jinak, přenesením čísla dojde ke zrušení všech služeb zřízených na tomto čísle a k ukončení smlouvy o takových službách ke konci dne předcházejícímu přenesení čísla.

8.5. Dojde-li k předčasnému ukončení Smlouvy nebo Služby na základě „Výpovědi s přenesením (zj. do tří měsíců od uzavření smlouvy a před uplynutím minimální doby užívání), je Poskytovatel oprávněn vyúčtovat a Účastník povinen uhradit jednorázový poplatek stanovený v bodu 9.7 těchto všeobecných podmínek.

9. Ceny služeb a platební podmínky

9.1. Cena za poskytované Služby a podmínky úhrady jsou stanoveny v Objedávce, Produktové specifikaci, Technické specifikaci nebo Ceníku služeb platném ke dni podpisu Smlouvy, případně ve Smlouvě.

9.2. Vyúčtování platby za Služby s vyznačeným zúčtovacím obdobím bude Poskytovatelem zasláno Účastníkovi elektronicky. Elektronické zaslání vyúčtování je vždy zdarma. Účastník je oprávněn vyzvat Poskytovatele k doručení vyúčtování poštovní zásilkou. Za takové doručení je Poskytovatel oprávněn účtovat poplatek dle Ceníku. V případě zaslání vyúčtování více způsoby je každý způsob doručení považován za průkazný. Vyúčtování bude vždy odesláno tak, aby mohlo být dodáno Účastníkovi do 15 dnů ode dne ukončení zúčtovacího období. Vyúčtování Účastníkům, kterým Poskytovatel poskytuje pouze službu CPS, bude vyúčtování zasláno poštovní zásilkou zdarma, nepožádá-li Účastník

poskytovatele o zaslání elektronicky.

9.3. Účastník je povinen účtovanou částku uhradit na účet Poskytovatele tak, aby nejpozději v den splatnosti byla částka připsána na účet, jinak je Účastník v prodlení. Splatnost vyúčtované částky u jednorázových služeb je 14 dní, u pravidelných plateb vždy 15. dne následujícího měsíce, není-li uvedeno jinak. Neobdržel-li Účastník vyúčtování nebo neobdržel-li vyúčtování včas dle ustanovení těchto Všeobecných podmínek, je povinen uhradit na účet Poskytovatele platby fixních plateb nebo paušálních plateb v termínu do 15. dne následujícího měsíce. Rozdíl v takto uhrazených platbách a platbách v plné výši, ke kterým je za zúčtované období Účastník povinen, bude Účastníkovi vyúčtován Poskytovatelem v náhradním termínu. Pokud Účastník uhradil platby dle tohoto článku a poté obdržel vyúčtování plateb v plné výši, ke kterým je za zúčtované období povinen, je povinen uhradit rozdíl v již zaplacené platbě dle tohoto článku a plateb v plné výši, aniž by obdržel vyúčtování na rozdíl plateb dle tohoto článku.

9.4. Jednorázové Služby budou Poskytovatelem zahrnuty do nejbližšího následného zúčtovacího období po poskytnutí jednorázové Služby Účastníkovi.

9.5. Pravidelné platby jsou účtovány ode dne předání Služby Účastníkovi zpětně k poslednímu dni zúčtovacího období, pokud není mezi Smluvními stranami sjednáno jinak.

9.6. V případě, že Služba bude placena předem (tzv. předplatně), bude částka uhrazena na základě faktury – daňového dokladu se splatností jeden den před zahájením předplaceného období.

9.7. V případě, že Účastník, uzavřel Smlouvu, Objednávku, Produktovou specifikaci nebo Technickou specifikaci na dobu určitou nebo se zavázal k odběru Služby na určité minimální časové období a do tří měsíců od uzavření Smlouvy, Objednávky, Produktové specifikace nebo Technické specifikace dojde ke zrušení Smlouvy, Objednávky, Produktové specifikace nebo Technické specifikace zániku nebo výpovědi této Smlouvy, Objednávky, Produktové specifikace nebo Technické specifikace nebo dojde k odstoupení od Smlouvy, Objednávky, Produktové specifikace nebo Technické specifikace, je Poskytovatel oprávněn vyúčtovat Účastníkovi všechny platby za období mezi koncem výpovědní lhůty a uplynutím stanovené minimální doby užívání nebo vypršením doby určité, a to ve výši

a) která v případě, že Účastník je Spotřebitelem, činí 1/20 součtu měsíčních paušálů zbývajících do konce sjednané doby trvání smlouvy, nebo 1/20 součtu minimálního sjednaného měsíčního plnění zbývajících do konce sjednané doby trvání smlouvy.

b) která v případě, že Účastník není Spotřebitelem, odpovídá součtu měsíčních paušálů zbývajících do konce sjednané doby trvání smlouvy, nebo součtu minimálního sjednaného měsíčního plnění zbývajících do konce sjednané doby trvání smlouvy.

9.8. V případě, že ze strany účastníka nebude dodržena minimální doba užívání služby dle odst. 9.7. a účastníkovi bylo poskytnuto koncové zařízení za zvýhodněnou cenu, má Poskytovatel nárok na doúčtování rozdílu ceny za poskytnuté koncové zařízení za zvýhodněnou cenu.

9.9. V případě, že ze strany účastníka nebude dodržena minimální doba užívání služby dle odst. 9.7. a účastníkovi při uzavření smlouvy nebo produktové specifikace byla poskytnuta sleva či jiná výhoda na cenu služby, je poskytovatel oprávněn požadovat doplacení poskytnuté slevy či jiné výhody.

9.10. Účastník při podpisu smlouvy obdrží smluvené ceník sjednaných služeb nebo je se sjednanou cenou za služby seznámen v technické specifikaci služby. Účastník může požádat kdykoliv za trvání smlouvy Poskytovatele o sdělení sjednaných aktuálních cen za poskytované služby písemnou cestou.

9.11. Pevné platby jsou účtovány ode dne předání Služby Účastníkovi. Pevné platby za neúplné zúčtovací období jsou vypočítány jako platba za jeden den zúčtovacího období vynásobená délkou neúplného zúčtovacího období. Platba za jeden den se vypočítává jako pevná platba za zúčtovací období dělená skutečným počtem dní v zúčtovacím období.

9.12. Variabilní platby jsou účtovány na základě měřené jednotky podle pravidel stanovených Poskytovatelem ve Smlouvě,

Objednávce, Produktové specifikaci, Technické specifikaci nebo Ceníku služeb.

9.13. Pokud dojde ke změně Služby, cena za změněnou Službu se účtuje ode dne provedení změny.

9.14. Poskytovatel je oprávněn vyúčtovat platbu za všechny poskytované Služby na jedné faktuře (daňovém dokladu), včetně plateb za Služby poskytované třetí stranou, které je Poskytovatel oprávněn od Účastníka požadovat.

9.15. Účastník je oprávněn si proti pohledávkám Poskytovatele započítat pouze pravomocně přiznané a nesporné pohledávky vůči Poskytovateli, nedohodnou-li se Smluvní strany jinak.

9.16. Poskytovatel je oprávněn předat vymáhání pohledávek vůči Účastníkovi třetí osobě. Účastník je povinen s touto třetí stranou jednat jako s řádně zmocněnou osobou Poskytovatele. Veškeré náklady Poskytovatele na vymáhání pohledávky od Účastníka nese Účastník.

10. Závady, poruchy a servisní zásahy

10.1. Poskytovatel je povinen po nahlášení závady Účastníkem, za kterou zodpovídá Poskytovatel, bezodkladně zahájit práci na jejím odstranění a na vlastní náklady závadu co nejdříve odstranit.

10.2. Pokud Účastník zjistí Závadu na Službě Poskytovatele, oznámí toto bez zbytečného odkladu na kontaktní místa Poskytovatele, a to buď telefonicky, faxem, prostřednictvím e-mailu nebo jiným způsobem umožňujícím identifikaci Účastníka. Při ohlášení poruchy je Účastník povinen se identifikovat způsobem zamezujícím záměnu s jiným Účastníkem, nebude-li Závada oznámena způsobem, který současně automaticky identifikuje Účastníka, oznámit číslo Smlouvy, pod kterým je smluvní vztah mezi Poskytovatelem a Účastníkem uzavřen a jasně identifikovat Službu, na které oznamuje Závadu. Neprokáže-li Účastník při ohlašování Závady uvedené identifikace, neodpovídá Poskytovatel za řádné a včasné odstranění Závady s tím, že je oprávněn v odůvodněných případech odstranění Závady odmítnout do doby, než budou výše uvedené identifikace Účastníkem Smlouvy řádně prokázány.

10.3. Poskytovatel zodpovídá pouze za Závady a poruchy na své straně. Poskytovatel má právo účtovat Účastníkovi náklady na zjišťování a odstraňování Závady v případě, že se po nahlášení Závady objektivně prokáže, že Závada byla zaviněna Účastníkem nebo že vůbec nenastala.

10.4. Zavadou není přerušení napájení na zařízení Poskytovatele umístěném v prostorech Účastníka.

10.5. Účastník je povinen zajistit přístup Pověřeným osobám Poskytovatele k zařízení umístěnému v objektu Účastníka tak, aby bylo možno bezodkladně provést odstranění závady. V případě, že tak Účastník neučiní, doba, po kterou není možno na odstranění pracovat, se nezapočítává do doby Závady. Poskytovatel má právo si účtovat náklady vzniklé nezajištěním přístupu k zařízení Poskytovatele v objektu Účastníka.

11. Reklamační podmínky

11.1. Právem Účastníka je reklamovat kvalitu, rozsah a výši ceny za Služby. Reklamační žádost musí být podána písemně poštou, faxem nebo elektronicky či osobně na níže uvedené kontaktní místa. Reklamační žádost musí být v souladu s § 64 odst. 8 Zákona podána neodkladně, nejpozději však do dvou měsíců od vzniku reklamované skutečnosti, tj. od doručení vyúčtování ceny za Službu, případně od vadného poskytnutí Služby, jinak právo reklamovat zanikne. Podání reklamační žádosti na výši vyúčtované ceny nemá odkladný účinek a Účastník je povinen uhradit cenu za poskytnutou Službu nejpozději do dne splatnosti příslušného vyúčtování. Při přerušení provozu Služby elektronických komunikací z důvodu závad sítě elektronických komunikací provozované Poskytovatelem trvajících nepřetržitě déle než čtyři kalendářní dny, sníží Poskytovatel cenu za používání Služby o poměrnou část za každý den přerušení provozu, není-li dohodnuto jinak. Vždy však v případě, nenese-li za závadu sítě elektronických komunikací odpovědnost Účastník. Podmínkou je, že Účastník bez zbytečného odkladu uvědomí Poskytovatele o vzniku závady nebo se Poskytovatel o vzniku takovéto závady dozví jinak a Účastník poskytne nezbytnou součinnost při odstraňování závady (např. v případě závady na přípojném vedení ke koncovému bodu nebo na koncovém bodu). Tato lhůta se počítá

ode dne, kdy Účastník oznámil Poskytovateli závalu nebo se Poskytovatel o závadě dozvěděl jinak.

11.2. Reklamacce může být podána písemně na adresu sídla Poskytovatele.

12. Omezení a pozastavení poskytování Služby

12.1. Poskytovatel je oprávněn na nezbytně nutnou dobu omezit nebo přerušit poskytování Služby z důvodů:

- 12.1.1 zabránění hrozcímu přetížení sítě a zmírnění účinků výjimečného nebo dočasného přetížení sítě;
- 12.1.2 provádění údržby nebo opravy sítě elektronických komunikací;
- 12.1.3 krizových situací, zejména ve smyslu § 98 a násl. Zákona;
- 12.1.4 ostatních závažných technických nebo provozních situací, které ztěžují nebo znemožňují poskytování Služby;
- 12.1.5 existence okolností vylučujících odpovědnost (vyšší moc);
- 12.1.6 zachování integrity a bezpečnosti sítě, služeb poskytovaných prostřednictvím této sítě a koncových zařízení koncových uživatelů;
- 12.1.7 v případě povinnosti Poskytovatele z důvodu dodržení platného právního předpisu nebo rozhodnutí příslušného státního či soudního orgánu;
- 12.1.8 důvodného podezření, že Účastník užívá nebo hodlá užívat Službu v rozporu se Smlouvou nebo právními předpisy nebo při zneužití Služby nebo podezření na zneužití Služby Účastníkem či třetí osobou;
- 12.1.9 Účastník je v prodlení s úhradou platby za poskytovanou Službu a nesjednal nápravu ani v sedmidenní lhůtě od doručení výzvy k nápravě. Poskytovatel neodpovídá za škody ani jiné újmy Účastníkovi tím vzniklé. Upozornění je považováno za prokazatelné, bude-li Poskytovatelem odesláno Účastníkovi způsobem shodným jako v čl. 9.2 těchto VP. S tímto způsobem oznámení Účastník podpisem Smlouvy souhlasí.

12.2. Omezení nebo pozastavení Služby z důvodu na straně Účastníka, zj. pak prodlení placení nebo nedodržování smluvních podmínek, neomezuje nároky Poskytovatele na úhradu cen dle Smlouvy, Produktové specifikace, Technické specifikace nebo dalších dokumentů.

12.3. Bezodkladně poté, co pominou důvody omezení nebo přerušování Služby dle předchozích bodů, Poskytovatel provoz Služby obnoví.

12.4. Poskytovatel je oprávněn, došlo – li k omezení nebo pozastavení Služby z důvodu na straně Účastníka, za opětovné obnovení omezené nebo pozastavené Služby, účtovat Účastníkovi dle Ceníku služeb poplatek. V případech zvláště zřetelých, nemusí být poplatek dle tohoto článku ze strany Poskytovatele účtován.

12.5. Na základě písemné žádosti Účastníka zablokuje Poskytovatel odchozí hovory na telefonní čísla určená Účastníkem, pokud takové blokování odchozích hovorů u příslušné Služby nezajišťuje jiný poskytovatel služeb elektronických komunikací. Tato služba je účtována dle aktuálního Ceníku dané Služby.

13. Odstoupení od smlouvy

13.1. Smluvní strany mohou odstoupit od Smlouvy s okamžitou účinností, tzn. dnem doručení písemného odstoupení od smlouvy druhé straně, v případě podstatného porušení smluvních podmínek druhou stranou nebo pokud Smluvní strany vstoupí do likvidace. Poskytovatel je oprávněn odstoupit od smlouvy také v případě, že s Účastníkem bylo zahájeno insolvenční řízení. V případě nepodstatného porušení Smlouvy nebo v případě, kdy nebyly splněny předpoklady okamžitého odstoupení, platí zákonná ustanovení.

13.2. Pro účely této Smlouvy se za podstatné porušení Smlouvy ze strany Poskytovatele považuje případ, kdy Poskytovatel opakovaně zavínil škodu na majetku Účastníka, který Poskytovatel od Účastníka převzal.

13.3. Za podstatné porušení Smlouvy ze strany Poskytovatele se nepovažuje přerušování nebo omezení Služby z důvodů uvedených

v článku 12 těchto Všeobecných podmínek, či z jiných obecně závažných důvodů.

13.4. Pro účely této Smlouvy se za podstatné porušení Smlouvy ze strany Účastníka považují případy opakovaného a/nebo vážného neplnění smluvních podmínek ze strany Účastníka. Za vážné neplnění smluvních podmínek ze strany Účastníka je považováno užívání Služby v rozporu se závaznými právními předpisy nebo v rozporu s dobrými mravy nebo důvodného podezření, že Účastník zneužívá síť elektronických komunikací a to zejména následujícím způsobem:

- 13.4.1. Účastník úmyslně nebo z nedbalosti podporuje či umožňuje jakékoli nelegální činnosti nebo se do nich zapojuje;
- 13.4.2. komunikace Účastníka porušující práva na ochranu osobnosti, šíření pomluv, šíření počítačových virů, porušování vlastnických a autorských práv;
- 13.4.3. Účastník narušuje bezpečnost systému nebo sítě ve snaze získat neoprávněný přístup;
- 13.4.4. Účastník neoprávněně využívá data, systémy a síť nebo neoprávněně zkouší, zkoumá či testuje zranitelnost systémů nebo sítí;
- 13.4.5. Účastník porušuje bezpečnost a ověřovací procedury bez výslovného souhlasu vlastníka systému nebo sítě;
- 13.4.6. Účastník zasahuje do Služeb poskytovaných jiným Účastníkům, systémů nebo sítí s nekalým úmyslem nebo v rozporu se zákonem a těmito podmínkami;
- 13.4.7. Účastník rozesílá nevyžádanou poštu a přispívá do diskusních skupin v rozporu s pravidly diskusní skupiny nebo jinak porušuje zásady občanského soužití;
- 13.4.8. Účastník uskutečňuje zlomyslná nebo obtěžující volání jiným Účastníkům, tedy i Účastníkům jiných poskytovatelů veřejné telefonní služby;
- 13.4.9. Účastník uskutečňuje zlomyslná nebo obtěžující volání na čísla linek tísňového volání.

14. Odpovědnost za škodu

14.1. Poskytovatel není povinen uhrazovat Účastníkovi náhradu škody, včetně ušlého zisku, která vznikne v důsledku přerušování Služby nebo vadného poskytnutí Služby. Poskytovatel neodpovídá dále za jakoukoli škodu vzniklou v důsledku vyšší moci.

14.2. V ostatních případech neuvedených v článku 14.1 Poskytovatel odpovídá za skutečnou škodu vzniklou prokazatelně zaviněním Poskytovatele, s výjimkou případů vylučujících odpovědnost dle příslušných zákonů. Tuto škodu je Poskytovatel povinen uhradit v prokázané skutečné výši, nejvýše však ve výši jedno sto tisíc korun českých, není – li domluveno jinak.

14.3. Pokud má Účastník věci ve svém vlastnictví nebo nájmu uloženy v prostorách Poskytovatele, jsou takové věci pojištěny na základě smlouvy uzavřené mezi Poskytovatelem a pojišťovací společností. V případě pojistné události Poskytovatel nenese odpovědnost za ušlý zisk a případná data uložena v těchto věcech.

14.4. Poskytovatel neodpovídá za nesprávně vyúčtovanou cenu Služby nebo za vadně poskytnutou Službu, pokud Účastník nevyužil právo takto vyúčtovanou cenu nebo poskytnutou Službu reklamovat u Poskytovatele dle článku 11.1. Všeobecných podmínek.

14.5. Ke všem rozhraním služeb a rozhraním systémů zpřístupněným Účastníkovi Poskytovatelem přistupuje Účastník zcela na svoji odpovědnost. Poskytovatel není odpovědný za škody způsobené Účastníkovi v souvislosti s nesprávným používáním služeb a systémů.

14.6. Účastník je odpovědný Poskytovateli v plném rozsahu i za škodu způsobenou třetí osobou, které úmyslně nebo z nedbalosti umožnil užívání Služby nebo které Službu v rámci obchodně závazkových vztahů poskytl.

15. Ochrana důvěrných informací a dat

15.1. Smluvní strany se zavazují všechny informace a údaje o druhé smluvní straně, které vyplývají ze smluvního vztahu založeného Smlouvou, nebo které získají v souvislosti s jeho plněním, zpracovávat a využívat jen v souladu s obecně závaznými právními předpisy (zejména zákonem o elektronických komunikacích, zákonem č. 480/2004 Sb., o některých službách informační

společnosti, zákonem č. 101/2000 Sb., o ochraně osobních údajů a o změně některých zákonů, zákonem č. 133/2000 Sb., o evidenci obyvatel a rodných číslech a o změně některých zákonů), těmito Všeobecnými podmínkami nebo s dohodou smluvních stran. Další informace o zpracování osobních údajů, včetně informací o právech subjektů údajů a způsobech jejich uplatnění jsou k dispozici na webových stránkách Poskytovatele v dokumentu s názvem „Zásady zpracování osobních údajů pro zákazníky Dial Telecom, a.s. dle nařízení GDPR“. Tento závazek platí i po ukončení smluvního vztahu. Poskytovatel nepřipustí odposlech, ukládání zpráv nebo jiné druhy zachycení nebo sledování zpráv a s nimi spojených údajů osobami jinými než jsou Účastníci, bez souhlasu dotčených Účastníků, pokud zákon nestanoví jinak.

15.2. Provozní a lokalizační údaje může Poskytovatel bez dalšího zpracovávat pouze v rozsahu, který je nezbytný pro poskytnutou Službu, dále za účelem vyúčtování ceny za Službu poskytnutou Účastníkovi, a to pouze po dobu stanovenou zvláštním právním předpisem.

15.3. Účastník tímto uděluje Poskytovateli a společností přímo nebo nepřímo Poskytovatelem ovládaným nebo společností, které jsou ovládané toutéž osobou jako Poskytovatel přímo, či nepřímo, anebo společností, které přímo nebo nepřímo ovládají Poskytovatele, souhlas se zpracováním vlastních osobních nebo identifikačních údajů, dále provozních a lokalizačních údajů zpracovávaných nad rámec zákona za dále uvedenými účely, a to po dobu trvání účastnického vztahu a dvanácti měsíců po ukončení smluvního vztahu:

- 15.3.1. využití podrobností jeho elektronického kontaktu pro potřeby šíření obchodních sdělení ve smyslu § 7 zákona č. 480/2004 Sb., o některých službách informační společnosti. Obchodním sdělením nejsou informace technické, provozní a informace týkající se Smlouvy a jejich příloh;
- 15.3.2. poskytování služeb s přidanou hodnotou, pokud přichází do úvahy dle konkrétního typu služby, v rozsahu a trvání dle příslušné Specifikace;
- 15.3.3. použití automatických volacích systémů bez zásahu člověka za účelem přímého marketingu;
- 15.3.4. shromáždění osobních a identifikačních údajů Účastníka k vydání seznamu Účastníků, po bezplatné předchozí informaci o účelu tištěného nebo elektronického seznamu Účastníků, který bude k dispozici veřejnosti přímo nebo prostřednictvím informačních služeb dotazů a o dalších možnostech využití založených na vyhledávacích funkcích obsažených v elektronických verzích seznamu.

15.4. Souhlas ke zpracování údajů za účely dle odst. 15.3 je dobrovolný. Účastník má právo svůj souhlas k takovému zpracování vzít kdykoliv zpět. Udělením souhlasu za účelem podle odst. 15.3.1 není dotčeno právo Účastníka, aby bylo u jeho údajů uveřejněných v seznamu Účastníků uvedeno, že si nepřeje být kontaktován za účelem marketingu a dále možnost ověřovat, žádat opravu nebo odstranění osobních údajů ze seznamu.

15.5. Účastník výslovně souhlasí s tím, že jeho telefonní hovor s operátorem Zákaznického centra Poskytovatele, s jiným pracovníkem Poskytovatele nebo jeho smluvního partnera může být Poskytovatelem monitorován a zaznamenán, a to výhradně za účelem vnitřní kontroly poskytovaných Služeb, zvyšování jejich kvality a ochrany oprávněných zájmů Poskytovatele a dále Účastník souhlasí s tím, že příslušný záznam telefonního hovoru je poskytovatelem zálohován po dobu nezbytně nutnou.

15.6. Účastník současně tímto opravňuje Poskytovatele předat údaje získané za účely uvedenými v odst. 15.3. ke zpracování třetím stranám, které pro Poskytovatele zajišťují zj. následující služby - podporu marketingu, vydávání seznamů nebo poskytování služeb s přidanou hodnotou.

15.7. Poskytovatel je povinen u všech volání na čísla tísňového volání bezodkladně zpřístupnit subjektu, který provozuje pracoviště pro příjem těchto volání, lokalizační a jiné údaje, které umožňují identifikaci volajícího.

15.8. Účastník bere na vědomí, že zpráva a s ní spojené údaje, které si vyměňuje nebo přenáší s kontaktním místem Poskytovatele

prostřednictvím veřejně dostupné služby elektronických komunikací, mohou být Poskytovatelem monitorovány, a to výhradně za účely záznamu transakcí, vnitřní kontroly poskytovaných Služeb (zvyšování jejich kvality), a dále též ochrany práv Poskytovatele. Monitorováním se rozumí zejména záznam.

15.9. Poskytovatel i Účastník jsou povinni dodržovat mlčenlivost o důvěrných informacích týkajících se důležitých podmínek Smlouvy a o důvěrných informacích získaných v průběhu jednání i při realizaci Smlouvy. Tyto informace mohou být poskytnuty třetím osobám jen v případech stanovených zákonem nebo po oboustranné dohodě.

15.10. Poskytovatel neodpovídá za přístup neoprávněných osob k informacím přenášeným v síti, pokud k tomu nedošlo zaviněním Poskytovatele.

15.11. Účastník uděluje Poskytovateli souhlas s uvedením svých dat do referenční listiny Poskytovatele.

16. Trvání, změna a ukončení smlouvy

16.1. Smlouva se uzavírá písemně na dobu neurčitou mimo případy dle čl. 3.2. Smlouva musí být vždy opatřena Oprávněným podpisem Smluvních stran.

16.2. Smlouvu lze měnit písemně číselnými dodatky ke Smlouvě podepsanými oběma Smluvními stranami nebo nahrazením platné Produktové nebo Technické specifikace, novou Produktovou nebo Technickou specifikací, Objednávkou podepsanou oběma Smluvními stranami.

16.3. Převod povinností a práv Účastníka na třetí stranu lze provést pouze s písemným souhlasem Poskytovatele.

16.4. Pokud dojde ke změně nebo ukončení Smlouvy před zahájením Služby, je Účastník povinen uhradit Poskytovateli již vynaložené prostředky.

16.5. Smluvní vztah končí uplynutím dohodnuté doby, výpovědí, odstoupením některé ze smluvních stran od smluvního vztahu, úmrtím nebo zánikem účastníka nebo dohodou smluvních stran.

16.6. Poskytovatel je oprávněn Všeobecné podmínky v přiměřeném rozsahu jednostranně změnit. Při podstatné změně Všeobecných podmínek, je poskytovatel nejméně 1 měsíc před nabytím účinnosti změny smlouvy povinen uveřejnit informaci o této změně v každé své provozovně a způsobem umožňujícím dálkový přístup, a také o této změně informuje Účastníka. Pokud se jedná o změnu podstatných náležitostí smlouvy uvedených v odstavci 1 písm. c) až p) a r) zák. 127/2005 Sb., je účastník oprávněn rovněž ukončit smlouvu ke dni nabytí účinnosti této změny, a to bez sankce, jestliže nové podmínky nebude účastník akceptovat. Toto právo Účastníkovi nenáleží v případě, že k uvedeným změnám dojde na základě obecně závazného právního předpisu, rozhodnutí správního orgánu nebo soudu nebo v případě, že Poskytovatel při vznesení námítky zhoršení smluvních podmínek Účastníkem, zachová pro Účastníka v platnosti původní znění smluvních podmínek.

16.7. V ostatních případech, pokud není smluvně stanoveno v těchto podmínkách stanoveno jinak, mohou Smluvní strany vypovědět Smlouvu bez udání důvodu s třicetidenní výpovědní lhůtou.

16.8. Výpovědní lhůta začíná běžet ode dne následujícího po dni, ve kterém byla druhé straně doručena písemná výpověď v listinné podobě. Není-li smluvně stanoveno jinak, vztahuje se výpovědní lhůta ke každé části Smlouvy a/nebo Službě a/nebo Objedávce a/nebo Produktové specifikaci a/nebo Technické specifikaci zvlášť.

16.9. Smlouva může být zrušena písemnou dohodou obou Smluvních stran.

16.10. Účastník má povinnost umožnit neprodleně po ukončení Služby vrácení veškerého hmotného i nehmotného majetku zapůjčeného Poskytovatelem za účelem provozování Služby. V případě, že tak neučiní ani do 14 kalendářních dnů po ukončení Služby a výzvě k navrácení majetku, má Poskytovatel právo požadovat smluvní pokutu ve výši 1,5násobku pořizovací ceny zařízení.

16.11. Písemné upozornění, výpověď nebo odstoupení od Smlouvy se považují za doručené dnem faktického doručení, nejpозději však 3. pracovním dnem následujícím po dni, kdy bylo písemné upozornění, výpověď nebo odstoupení předáno k doručení na adresu druhé Smluvní strany uvedenou ve Smlouvě.

16.12. Nevyzvedne-li si Smluvní strana jinou písemnost než která

je uvedena v čl. 16.11, ve lhůtě 14 dnů ode dne, kdy byla připravena k vyzvednutí u poštovního přepravce, považuje se písemnost posledním dnem této lhůty za doručenou, i když se adresát o uložení nedozvěděl.

16.13. Odstoupením od Smlouvy, zrušením Smlouvy nebo zánikem Smlouvy nezaniká povinnost vyrovnat veškeré smluvní závazky, stejně jako nezaniká právo Smluvní strany na náhradu škody nebo Smluvní pokutu, byla-li smlouvena. Veškeré závazky budou vyrovnány do 30 kalendářních dnů po ukončení smluvního vztahu.

17. Společná a závěrečná ustanovení

17.1. Smluvní vztah mezi Poskytovatelem a Účastníkem se řídí zejména zákonem č. 127/2005 Sb., o elektronických komunikacích, v platném znění a zákonem č. 89/2012 Sb., Občanský zákoník, v platném znění. Spory týkající se předmětu smluvního vztahu vyplývající ze Smlouvy budou řešeny nejprve smírnou cestou, následně ve správním nebo soudním řízení.

17.2. Pro účely těchto Všeobecných podmínek se za dodanou považuje písemnost:

- předaná a převzatá druhou smluvní stranou osobně,
- dodaná subjektem poskytujícím poštovní služby na adresu naposledy oznámenou Účastníkem. Za dodanou je považována i zásilka, u které bylo odmítnuto její převzetí adresátem, nebo která nebyla vyzvednuta adresátem v úložní době,
- doručená elektronicky zejména formou e-mailu nebo Faxové zprávy, tímto způsobem nelze doručovat písemnosti týkající se uzavření, ukončení či změny Smlouvy a dalších v listinné podobě sjednaných Dokumentů;
- dodaná jiným způsobem dle těchto Všeobecných podmínek.

17.3. V případě existence cizojazyčného znění Smluvních dokumentů, je vždy závazné jejich české znění.

17.4. V případě, že se Smluvní dokumenty dostanou do přímého rozporu, mají přednost ustanovení dokumentů v tomto pořadí: Objednávka, Produktová specifikace, Smlouva, Číslované dodatky smlouvy, Dohoda o úrovni služeb, Technická specifikace, Všeobecné podmínky, Provozní podmínky, Ceník služeb.

17.5. Ukončení účinnosti Smlouvy neznamená pro smluvní strany zánik povinnosti smluvních stran vyplývajících pro smluvní strany ze Smlouvy, Objednávky, Produktové specifikace, Technické specifikace, Všeobecných podmínek nebo jiných smluvních dokumentů.

17.6. Poskytovatel nejméně 1 měsíc před nabytím účinnosti změny těchto Všeobecných podmínek nebo jiné části Smlouvy uveřejní informaci o této změně v každé své provozovně a způsobem umožňujícím dálkový přístup na svých internetových stránkách. Poskytovatel dále informuje účastníka o této změně na pravidelném měsíčním vyúčtování. Pokud se jedná o změnu podstatných náležitostí smlouvy uvedených v odstavci § 63 odst. 1 písm. c) až p) a r) Zákona, nebo změny jiných ustanovení, které vedou ke zhoršení postavení účastníka, je účastník oprávněn ukončit smlouvu ke dni nabytí účinnosti této změny, a to bez sankce, jestliže nové podmínky nebude účastník akceptovat. Právo ukončit smlouvu podle tohoto ustanovení nevzniká, pokud dojde ke změně smlouvy na základě změny právní úpravy nebo v případě změny smlouvy uložené Poskytovateli Českým telekomunikačním úřadem.

17.7. Účinnost těchto Všeobecných podmínek počíná od 1. dubna 2020.

17.8. Tyto Všeobecné podmínky nahrazují Všeobecné podmínky platné před nabytím účinnosti těchto Všeobecných podmínek.

17.9. Po přechodnou dobu počínající účinností těchto Všeobecných podmínek mohou být z provozních a technických důvodů na straně Poskytovatele uzavírány smluvní vztahy i podle tiskopisů používaných do účinnosti těchto Všeobecných podmínek. Tyto tiskopisy se považují za tiskopisy ve smyslu těchto Všeobecných podmínek. Smluvní vztahy uzavřené prostřednictvím těchto tiskopisů se řídí těmito Všeobecnými podmínkami, Produktovou specifikací, Objednávkou a ostatními smluvními dokumenty a považují se za vztahy uzavřené podle Smlouvy upravené v těchto

Všeobecných podmínkách.

Centrální zadavatel
Česká republika – Ministerstvo vnitra

PŘÍLOHA Č. 5 SMLOUVY
Vzor Předávacího protokolu
P5_Vzor_Předávacího_protokolu

Předávací protokol ke Smlouvě na poskytování služeb KIVS č. [BUDE DOPLNĚNO] (dále jen „Smlouva“)



Předávané služby (KIVS ID):	(dále jen „Služby“)	Termín předání Služeb:	
Přítomní za Koncového uživatele:			
Přítomní za Poskytovatele:			
Přílohy:	P1_PP_cislo_smlouvy_IC_Poskytovatele.xlsx		

Koncový uživatel potvrzuje, že Služby uvedené v příloze č. 1 tohoto Předávacího protokolu vyhovují parametrům sjednaným ve Smlouvě a jsou plně funkční. Koncový uživatel souhlasí se zahájením poskytování Služeb ke dni [BUDE DOPLNĚNO]. K uvedenému dni se Služby považují za řádně zřízené a předané.

Koncový uživatel potvrzuje, že Služby přebírané do provozu odpovídají, včetně všech parametrů, vítěznému Poptávkovému listu, který je nedílnou součástí výše uvedené Smlouvy. Poskytovatel potvrzuje, že vítězný Poptávkový list před předáním Služeb do provozu předložil Koncovému uživateli ke kontrole.

V případě použití **MW** spoje pro účely poskytování Služeb je Poskytovatel povinen k tomuto Předávacímu protokolu připojit i kopii **Individuálního oprávnění k využívání rádiových kmitočtů od ČTÚ** pro všechny Služby uvedené v Příloze č. 1 tohoto Předávacího protokolu.

Na důkaz souhlasu s obsahem tohoto Předávacího protokolu připojují výše uvedení zástupci Smluvních stran Smlouvy své podpisy.

V dne

Za Smluvní strany	Jméno	Podpis

Centrální zadavatel
Česká republika – Ministerstvo vnitra

PŘÍLOHA Č. 6 SMLOUVY
Vzor SLA reportu

Kvalitativní ukazatelé Služeb včetně měsíčních slev při jejich nedodržení



Smluvní pokuta za nedodržení dostupnosti dle čl.12.2													
Přehled poruchovosti (rok) Souhrn za všechny služby		Měsíc		č.j. Smlouvy			POSKYTOVATEL						
Lokalita	KIVS ID služby	Definované SLA (%)	název služby dle PL	číslo TT dohled Poskytovatele	Začátek závady	Konec závady	Doba nesoučinnosti (hod.)	Čistá délka poruchy (hod)	Popis závady	Druh závady	Vyjádření k nesoučinnosti závady	číslo TT dohled koncového uživatele	Odsouhlasení konce závady dohledem koncového uživatele
doplnit	doplnit						0.000	0.000					

REPORT		Období rok/měsíc		720					
Název KU				Měsíc					
Smluvní pokuta za nedodržení SLA				Období rok/měsíc					
KIVS ID	Definované SLA (%)	Skutečná hodnota SLA (%)	Nedostupnost služeb za období celkem (hod.)	Cena za poskytnuté služby (Kč) bez DPH	Nedodržení dostupnosti služeb (R)	Výše smluvní pokuty (%)	Výše smluvní pokuty (Kč) bez DPH	Poznámka	
doplnit	0.00%	100.000%	0.000		-100.0%	100%	0.00		
					Celkem sleva z fakturace v Kč bez DPH:		0.00		

Pokud Poskytovatel ve vztahu k Službě poskytované dle Smlouvy Koncovému uživateli nesplní Kvalitativní ukazatel „dostupnost“ tak, jak je tento vymezen v příslušném Poptávkovém listu, je Poskytovatel povinen uhradit Koncovému uživateli smluvní pokutu, jejíž výše je uvedena níže, a to i opakovaně za každé rozhodné období, v němž nedosáhl definované hodnoty. Dostupnost pro jednotlivé Služby je měřena na předřádku rozhraní Služby a bude vypočtena podle následujícího vzorce:
 $(M - N) / M \times 100$
 kde:
 M – je měsíční období poskytování Služby (kalkulováno jako 30 dnů = 720 hodin)
 N – je celková doba nedostupnosti Služby v uvedeném období M měřená v hodinách.

Hodnota dostupnosti		
Parametr - SLA	Definovaná minimální hodnota (R)	Výše smluvní pokuty
Dostupnost	nejméně o 0,1% a méně než 0,2%	10%
	0,2% a méně než 0,5%	20%
	0,5% a méně než 0,7%	40%
	0,7% a méně než 1%	50%
	1% a méně než 1,5%	60%
	1,5% a méně než 2%	80%
	z měsíční ceny dané Služby při poklesu SLA nejméně o 2%, je-li doba nedostupnosti dané Služby v rozhodném období kratší než 24 hodin,	100%

jednorázová smluvní pokuta ve výši 5.000 Kč za každých 24 hodin, po které byla daná Služba v rozhodném období nedostupná.

Při určení celkové doby nedostupnosti Služby nebudou brány v úvahu pro Poskytovatele nepříznivé hodnoty uvedené v čl. 5.1. Smlouvy

Smluvní pokuta za nesplnění povinností stanovené dle čl. 3.9; 3.10; 3.14 ; 5.1; 5.2; 5.3; 5.8; 7.4

KIVS ID	částka	čl. číslo
	0.00	0
	0.00	0
	0.00	0


Smluvní pokuta při nedodržení doby zavedení služby dle čl. 12.1						
KIVS ID	Požadovaný termín zřízení	Skutečný termín zřízení	Nedostupnost služeb počet dnů	Cena za poskytnuté služby (Kč) bez DPH	Výše smluvní pokuty (Kč) bez DPH	Poznámka
			0		0.00	
					0.00	
					0.00	
					Celkem sleva z fakturace v Kč bez DPH:	0.00
Doba zavedení služby		Smluvní pokuta				
při prodlení do 3 pracovních dnů včetně		5% z měsíční ceny dané Služby				
při prodlení 4-10 pracovních dnů včetně		10% z měsíční ceny dané Služby				
při prodlení 11-28 pracovních dnů včetně		20% z měsíční ceny dané Služby				
1% z měsíční ceny dané Služby, počítáno od prvního dne prodlení, a to za každý pracovní den prodlení		při prodlení 29 a více pracovních dnů				

CELKEM SMLUVNÍ POKUTY ke smlouvě č.j. za měsíc			
Nedodržení SLA dle čl.12.2	KIVS ID	Sleva v Kč bez DPH	Poznámka
	doplnit	0.00	
Celkem sleva z fakturace v Kč bez DPH :		0.00	
Nesplnění povinností čl. 3.9; 3.10; 3.14 ; 5.1; 5.2; 5.3; 5.8; 7.4	KIVS ID	Sleva v Kč bez DPH	
		0.00	
		0.00	
		0.00	
Celkem sleva z fakturace v Kč bez DPH :		0.00	
Porušení doby zavedení služeb dle čl.12.1	KIVS ID	Sleva v Kč bez DPH	
		0.00	
		0.00	
		0.00	
Celkem sleva z fakturace v Kč bez DPH :		0.00	
CELKEM sleva z fakturace v Kč bez DPH:		0.00	

P6_VZOR_SLA_REPORTPŘÍLOHA Č. 7 SMLOUVY

Vzor zápisu z jednání s Poskytovatelem

P4_Vzor_zápisu_z_jednání_s_Poskytovatelem

Zápis z jednání technické koordinační schůzky s Poskytovatelem služeb KIVS		 MINISTERSTVO VNITRA ČESKÉ REPUBLIKY	
Zapsal/a:		Termín jednání:	
Přítomni za Ministerstvo, popř. osoba určená Ministerstvem:			
Přítomni za Poskytovatele:			
Přílohy:	1. Komunikační matice, 2. Fakturační údaje		

Obsah jednání

1. Příprava migrací vysoutěžených služeb a následná realizace služeb pro [BUDE DOPLNĚNO] bude probíhat v následujících krocích:	<p>Centrální zadavatel a příp. Pověřující zadavatelé uzavřou s vítězným Poskytovatelem Smlouvu na poskytování služeb KIVS.</p> <p>Poskytovatel ve spolupráci s Ministerstvem, popř. osobou určenou Ministerstvem MV zahájí přípravu migračního plánu vysoutěžených služeb.</p>
2. Technické šetření a realizace služeb KIVS:	<p>Zde je nezbytné uvést, kdo se vedle zástupce vlastníka objektů zúčastní konkrétního technického šetření za stranu Centrálního zadavatele nebo Pověřujícího zadavatele, vč. odpovědné osoby za odsouhlasení realizace předávané služby, a to především za technickou správnost.</p> <p>Např. Kromě služeb se vedle zástupce vlastníka objektů (MV, PČR, GIBS, ZZMV) zúčastňuje též zástupce NAKIT – technický garant pro MV, který z hlediska KIVS odsouhlasuje předávané služby za technickou správnost (NAKIT – technický garant pro MV, zajišťuje provoz datových a hlasových služeb pro MV a PČR a má místní znalost z hlediska ukončení služeb i případně požadavků na umístění zařízení z hlediska plánovaných projektů).</p>
3. Projektová dokumentace („PD“):	<p>Poskytovatel na základě technických šetření předkládá v případě zásahu do objektu (instalace mikrovlnné technologie či instalace propojovacího kabelu uvnitř objektu) stručnou projektovou dokumentaci (PD) – ke schválení zástupci vlastníka objektu – [BUDE DOPLNĚNO] (v kopii na [BUDE DOPLNĚNO]). Pro udělení souhlasu vlastníka s realizací bude předávána předběžná PD bez specifikace mikrovlnné technologie, neboť ta bude zřejmá až následně - z rozhodnutí ČTU o přidělení kmitočtového pásma.</p>
4. Zajištění vstupů do objektů [BUDE DOPLNĚNO] :	<p>Z hlediska zajištění vstupů do objektů [BUDE DOPLNĚNO] je třeba ze strany Poskytovatele předem zaslat jmenný seznam pracovníků (popř. pracovníků poddodavatele) zástupci vlastníka objektů včetně čísla OP, popř. typ vozidla a SPZ, pokud je požadován vjezd vozidla do objektu.</p>
5. Harmonogram technických šetření a realizací:	<p>Harmonogram technických šetření a realizací zašle Poskytovatel e-mailem v dostatečném předstihu, tedy [BUDE DOPLNĚNO] před daným termínem na kontaktní osoby [BUDE DOPLNĚNO]. Příp. i s výměnou kontaktů na pracovníky Poskytovatele či jeho subdodavatele pro případnou koordinaci před výjezdem.</p>
6. Předávání služby do testovacího provozu:	<p>Zástupce [BUDE DOPLNĚNO] např. NAKIT – technický garant pro MV, se podepisuje na pracovní předávací protokol, který obsahuje všechny náležitosti PP Poskytovatele pouze za technickou správnost/funkčnost (datum, podpis technika např. NAKIT – technický garant pro MV, včetně uvedení čitelného jména a příjmení a kontaktu).</p>
7. Měřicí protokol:	<p>Ze strany Poskytovatele bude zajištěn pro každou předávanou službu Měřicí protokol (s výjimkou všech hlasových služeb, HTS + ADSL, internet asymetrický) a následně po realizaci bude elektronicky zaslán na kontaktní osoby [BUDE DOPLNĚNO] (např. vedoucí pracoviště NAKIT – technický garant pro MV daného regionu).</p>
8. Souhrnný předávací protokol služeb:	<p>Souhrnný předávací protokol služeb mezi Poskytovatelem a [BUDE DOPLNĚNO] např. MV podepisují smluvní strany (a za technickou správnost připodepisuje zástupce [BUDE DOPLNĚNO] např. NAKIT – technický garant pro MV. V souhrnném předávacím protokolu musí být ze strany Poskytovatele uvedena použitá technologie. Podepsané souhrnné předávací protokoly určenými stranami budou přílohou prvních vystavených faktur pro jednotlivá období.</p>
9. Fakturace služeb:	<p>Na základě Předávacího protokolu podepsaného ze strany Poskytovatele a [BUDE DOPLNĚNO] Poskytovatel zahájí zpoplatnění realizovaných služeb do smluvních podmínek. Poskytovatel dle čl. 3.14 Smlouvy před vystavením daňového dokladu doručí</p>

	<i>Koncovému uživateli podklad pro vyúčtování ceny za Služby poskytnuté Koncovému uživateli v uplynulém zúčtovacím období. Koncový uživatel zašle Poskytovateli nejpozději do tří pracovních dnů zpět připomínky k případné nápravě.</i>
10. Převedení provozu na předanou službu:	<i>Převedení provozu na předanou službu (dle bodu 5) provede [BUDE DOPLNĚNO] např. NAKIT – technický garant pro MV, dle možností bezodkladně, aby v období souběhu byl prostor na dořešení případných problémů. [BUDE DOPLNĚNO] např. NAKIT při převedení provozu na nového poskytovatele předá informaci o této změně na Helpdesk [BUDE DOPLNĚNO] např. MV a povede evidenci o již realizovaných službách. Nicméně je domluveno, že služby, které budou zprovozněny v průběhu výpovědního období původních služeb, budou placeny ze strany [BUDE DOPLNĚNO] např. MV až po uplynutí termínu výpovědi (byť už na ně byl převeden provoz), aby nebyla daná služba tzv. „placena dvakrát“.</i>
11. Upřesnění kontaktních osob	<i>[BUDE DOPLNĚNO] nebo se zde odkázat na přílohu "Komunikační matice"</i>
12. Ostatní:	<i>1. Pro splnění požadované dostupnosti 99,5% (dle podmínky uvedené v KL služby např. služby Data Ethernet) je ze strany Poskytovatele nezbytné pro všechny služby žádat ČTU o přidělení pásma, aby později nedošlo ke sporům.</i> <i>2. Po přechodu na nové služby a potřebě Poskytovatele zajistit servisní okno na poskytované službě, je tento požadavek třeba vyžádat e-mailem na Helpdesku [BUDE DOPLNĚNO].</i> <i>3. Poskytovatel pravidelně každý měsíc zašle report dodržení stanoveného SLA, po odsouhlasení případné sankce za nedodržení SLA, budou fakturované vždy příslušnému Koncovému uživateli.</i>

* Text vyznačen zelenou kurzívou je textem pomocným, lze jej použít, měnit dle potřeb nebo smazat.

Seznam úkolů

#	Úkol	Zodpovědnost	Termín splnění	Stav

* Číslování úkolů je tvořeno, pořadím úkolu a datem konání jednání (např. 01_0401 první úkol ze dne 4. 1. 2016).

* Pole Stav může nabývat – nový, probíhá, splněno

V dne

Za Smluvní strany	Jméno	Podpis

Centrální zadavatel
Česká republika – Ministerstvo vnitra

PŘÍLOHA Č. 8 SMLOUVY
Vzor Prohlášení Poskytovatele o poddávce

PROHLÁŠENÍ POSKYTOVATELE

KE SMLOUVĚ NA POSKYTOVÁNÍ SLUŽEB KIVS – [BUDE DOPLNĚNO]

č.j. [BUDE DOPLNĚNO]

Společnost [BUDE DOPLNĚNO], se sídlem: [BUDE DOPLNĚNO], IČ: [BUDE DOPLNĚNO], DIČ: [BUDE DOPLNĚNO], zapsaná v obchodním rejstříku u [BUDE DOPLNĚNO], oddíl [BUDE DOPLNĚNO], vložka [BUDE DOPLNĚNO], zastoupená: [BUDE DOPLNĚNO] na základě plné moci ze dne [BUDE DOPLNĚNO] (dále jen „Poskytovatel“) prohlašuje že,

v souladu s článkem 8. 2 smlouvy je společnost [BUDE DOPLNĚNO], se sídlem: [BUDE DOPLNĚNO], IČ: [BUDE DOPLNĚNO], DIČ: [BUDE DOPLNĚNO], poddodavatelem při dodávce předmětu plnění v rámci výše uvedené Smlouvy dle specifikace přístupové technologie uvedené v Příloze č. 1 prohlášení.

V [BUDE DOPLNĚNO] dne

Jméno: [BUDE DOPLNĚNO]
Funkce: [BUDE DOPLNĚNO]
Datum: [BUDE DOPLNĚNO]
Místo: [BUDE DOPLNĚNO]

Centrální zadavatel
Česká republika – Ministerstvo vnitra

PŘÍLOHA Č. 9 SMLOUVY
Informace o zpracování osobních údajů

Informace o zpracování osobních údajů

Česká republika – Ministerstvo vnitra, se sídlem Nad Štolou 3, 170 34 Praha 7, IČ: 00007064, ID datové schránky: 6bnaawp (dále jen „správce“), tímto informuje fyzické osoby, které zastupují účastníka zadávacího řízení na dílčí veřejnou zakázku zadávanou v rámci dynamického nákupního systému: „Poskytování služeb KIVS - 2017 - 2021“ (dále jen „subjekty údajů“), o způsobu a rozsahu zpracování osobních údajů ze strany správce, včetně rozsahu práv subjektů údajů souvisejících se zpracováním jejich osobních údajů.

1. Jaké osobní údaje o Vás správce zpracovává?

Správce o Vás zpracovává v souladu s nařízením Evropského parlamentu a Rady (EU) 2016/679 ze dne 27. dubna 2016 o ochraně fyzických osob v souvislosti se zpracováním osobních údajů a o volném pohybu těchto údajů a o zrušení směrnice 95/46/ES (obecné nařízení o ochraně osobních údajů; dále jen „Nařízení“) a dále v souladu s relevantními vnitrostátními právními předpisy v oblasti ochrany osobních údajů tyto osobní údaje:

- adresní a identifikační údaje (jméno a příjmení, telefonní číslo, e-mailová adresa, funkce či pracovní pozice);
- obrazový záznam získaný z provozu kamerových systémů se záznamem (v případě, že subjekt údajů navštíví sídlo správce či některé z jeho pracovišť).

Správce zpracovává osobní údaje pouze v souladu s níže uvedenými účely a v rozsahu a po dobu nezbytnou pro naplnění těchto stanovených účelů.

2. K jakým účelům a na základě jakých právních titulů správce Vaše osobní údaje zpracovává?

a) Provedení zadávacího řízení a uchovávání dokumentace o zadávacím řízení

- Zpracování osobních údajů v rozsahu – jméno a příjmení, telefonní číslo, e-mailová adresa, funkce či pracovní pozice – je nezbytné pro účely splnění právní povinnosti správce spočívající v provedení zadávacího řízení za účelem uzavření smlouvy na poskytování služeb s vybraným dodavatelem a uchovávání dokumentace o zadávacím řízení; tyto povinnosti vyplývají pro správce ze zákona č. 134/2016 Sb., o zadávání veřejných zakázek, ve znění pozdějších předpisů.

b) Uzavření smlouvy na poskytování služeb

- Zpracování osobních údajů v rozsahu – jméno a příjmení, telefonní číslo, e-mailová adresa, funkce či pracovní pozice – je nezbytné pro účely oprávněného zájmu správce, který spočívá v jednání o uzavření nebo změně smlouvy na poskytování služeb s vybraným dodavatelem na základě provedeného zadávacího řízení a pro následné plnění takové smlouvy na poskytování služeb.

c) Ochrana práv správce v případě sporu

- Zpracování osobních údajů v rozsahu – jméno a příjmení, telefonní číslo, e-mailová adresa, funkce či pracovní pozice – je nezbytné pro účely oprávněného zájmu správce

spočívajícího v zajištění ochrany práv správce pro případ eventuálního sporu s vybraným dodavatelem, s nímž správce uzavřel smlouvu na poskytování služeb.

d) Ochrana osob a majetku v prostorech správce

- Zpracování osobních údajů v rozsahu – *obrazový záznam získaný z provozu kamerových systémů se záznamem, které jsou umístěny v prostorách sídla správce nebo některého z jeho pracovišť* – je nezbytné pro účely oprávněného zájmu správce a třetích osob, spočívajícího v zajištění ochrany života a zdraví osob a majetku správce i třetích osob.

3. Kdo všechno bude mít k Vaším osobním údajům přístup?

Osobní údaje jsou pro zajištění výše popsaných účelů zpracovávány zejména zaměstnanci správce. Přístup k Vaším osobním údajům má pouze omezený rozsah zaměstnanců, kteří jsou povinni dodržovat interní předpisy správce o zpracování osobních údajů, které byly přijaty v souladu s obecně závaznými právními předpisy. Zaměstnanci jsou povinni zachovávat mlčenlivost o osobních údajích.

Vaše osobní údaje mohou být zpracovávány také smluvními partnery správce. Smluvní partnery, kteří mohou zpracovávat Vaše osobní údaje, si správce pečlivě vybírá a svěří osobní údaje pouze těm partnerům, kteří poskytují dostatečné záruky zajištění vhodných technických a organizačních opatření, aby nemohlo dojít zejména k náhodnému nebo protiprávnímu zničení, ztrátě, pozměňování nebo neoprávněnému zpřístupnění předávaných, uložených nebo jinak zpracovávaných osobních údajů.

Subjekty, které mohou mít přístup k Vaším osobním údajům, jsou či v budoucnu mohou být:

- Národní agentura pro komunikační a informační technologie, s. p., IČ: 04767543, sídlem: Kodaňská 1441/46, 101 00 Praha 10 – Vršovice, která je pro správce zpracovatelem osobních údajů;
- osoby, kterým mohou být v souvislosti s plněním jejich smluvní povinnosti vůči správci Vaše osobní údaje poskytnuty (např. advokáti, auditoři);
- osoby, které pro správce zajišťují technický provoz určité služby, či provozovatelé technologií, které správce pro tyto služby využívá;
- osoby, které zajišťují ochranu osob a majetku správce prostřednictvím kamerových systémů se záznamem.

V případě, že tak stanoví zákon, je správce povinen předávat Vaše osobní údaje orgánům veřejné moci.

Při zpracování Vašich osobních údajů nedochází k předávání osobních údajů do třetích zemí.

4. Po jak dlouhou dobu správce Vaše osobní údaje zpracovává?

- Vaše osobní údaje bude správce zpracovávat po dobu realizace smluvního vztahu s vybraným dodavatelem na základě uzavřené smlouvy na poskytování služeb, a dále po dobu nezbytně

nutnou pro zajištění vzájemných práv a povinností vyplývajících ze smlouvy na poskytování služeb pro účely oprávněných zájmů správce.

- V případě plnění právních povinností zpracovává správce Vaše osobní údaje po dobu stanovenou příslušnými právními předpisy.
- Při zpracování Vašich osobních údajů prostřednictvím kamerových systémů jsou kamerové záznamy uchovávány maximálně po dobu 7 kalendářních dní. V případě, že Vaše osobní údaje jsou zachyceny na kamerovém záznamu, který je nezbytné využít k řešení protiprávního jednání či jiného bezpečnostního incidentu, budou Vaše osobní údaje spolu se záznamem zpracovávány až do doby předání záznamu orgánům činným v trestním řízení.
- Vaše osobní údaje, pro jejichž zpracování již pominul účel, nebo uplynula doba, po kterou mohou být tyto osobní údaje zpracovávány, budou bezodkladně a nevratně zlikvidovány.

5. Jaká máte práva ve vztahu ke zpracování Vašich osobních údajů správcem?

Ve vztahu k Vaším osobním údajům máte jako subjekt údajů následující práva:

- **Právo na přístup k osobním údajům** (právo požadovat informaci, zda osobní údaje, které se Vás týkají, jsou či nejsou správcem zpracovávány, a pokud je tomu tak, máte právo získat přístup k těmto osobním údajům a k dalším informacím dle čl. 15 Nařízení);
- **Právo na opravu** (právo požadovat, aby správce bez zbytečného odkladu opravil nepřesné osobní údaje, které se Vás týkají, nebo aby doplnil neúplné osobní údaje);
- **Právo na výmaz** (právo požadovat, aby správce Vaše osobní údaje bez zbytečného odkladu vymazal, mj. pokud osobní údaje již nejsou potřebné pro účely, pro které byly shromážděny, nebo pokud jsou osobní údaje zpracovávány protiprávně);
- **Právo na omezení zpracování** (právo požadovat, aby správce omezil zpracování, mj. v případě, že z důvodu uplatnění práva na opravu správce ověřuje správnost údajů, nebo pokud by osobní údaje byly zpracovávány protiprávně, ale nechcete provést jejich výmaz, nebo pokud již pominul účel zpracování, ale Vy osobní údaje požadujete pro určení, výkon nebo obhajobu právních nároků);
- **Právo na námitku** (toto právo Vám náleží jen za předpokladu, že zpracování osobních údajů je nezbytné pro účely oprávněných zájmů správce nebo třetích osob – jedná se o právo požadovat, aby správce přestal zpracovávat Vaše osobní údaje, pokud neprokáže závažné oprávněné důvody pro zpracování, které převažují nad Vašimi zájmy nebo právy a svobodami, nebo pro určení, výkon nebo obhajobu právních nároků)
- **Právo obrátit se svým podnětem či stížností na Úřad pro ochranu osobních údajů.**

6. Jak můžete správce kontaktovat?

V případě jakéhokoli dotazu ke zpracování Vašich osobních údajů či uplatnění výše uvedených práv se můžete obrátit na správce osobně či písemně.

Kontaktní osoba správce:

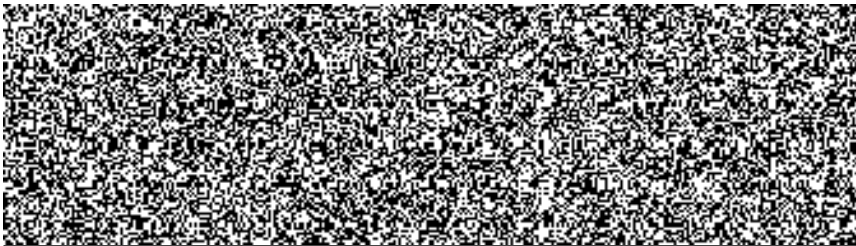




7. Pověřenec pro ochranu osobních údajů

Pověřenec pro ochranu osobních údajů přijímá dotazy a žádosti subjektu údajů související se zpracováním jeho osobních údajů a s výkonem jeho práv podle Nařízení.

Kontaktní údaje pověřence pro ochranu osobních údajů:



Centrální zadavatel
Česká republika – Ministerstvo vnitra

PŘÍLOHA Č. 10 SMLOUVY

Plná moc k uzavření Smlouvy

Plná moc_Jiří_Kutílek_KIVS

PLNÁ MOC

Dial Telecom, a.s, IČ: 28175492, se sídlem Křižíkova 237/36a, 186 00 Praha 8, jednající předsedou představenstva společnosti Zdeňkem Sivkem, zapsaná v obchodním rejstříku vedeném Městským soudem v Praze v oddílu B, vložka 12529 (dále jen „Společnost“), tímto

uděluje tuto plnou moc

zaměstnanci společnosti

trvale bytem:



k tomu, aby jménem společnosti jednal ve věcech veřejné zakázky „Poskytování služeb KIVS - 2017 – 2021“. Plná moc se uděluje na dobu do 31.12.2021.

V Praze dne 19.11.2018

