

# Veřejnoprávní smlouva

č. 20/2021

uzavřena v souladu s § 159 a násl. zákona č. 500/2004 Sb., správní řád, ve znění pozdějších právních předpisů, a se zákonem č. 250/2000 Sb., o rozpočtových pravidlech územních rozpočtů, ve znění pozdějších právních předpisů

**Město Humpolec**, IČO 002 48 266 se sídlem Horní náměstí 300, zastoupené starostou města panem Karlem Kratochvílem a místostarostkou paní Mgr. Alenou Kukrechtovou

Bankovní spojení: [REDAKCE]

na straně jedné /dále jen poskytovatel/

a

**SOUTĚŽ PODKOVY o.p.s.**, IČ 251 52 670,

se sídlem Dusilov 384, 396 01 Humpolec

zastoupená ředitelem panem Ing. Jiřím Klubalem

[REDAKCE]  
na straně druhé /dále jen příjemce/

uzavírají spolu níže uvedeného dne, měsíce a roku tuto

## Veřejnoprávní smlouvu o poskytnutí dotace z rozpočtu města Humpolec

I.

- 1) Poskytovatel se na základě této smlouvy zavazuje poskytnout příjemci dotaci ve výši 200.000,- Kč, slovy: Dvěstětisíc korun českých (dále jen „dotace“).
- 2) Účelem poskytnutí dotace je úhrada nákladů spojených s organizací a pořádáním 56. ročníku Seriálu závodů Zlatá podkova a jeho finále a Mistrovství České republiky ve spřežení (materiál, služby) (dále také „akce“).
- 3) Dotace bude poskytována převodem na bankovní účet příjemce uvedený v záhlaví této smlouvy do 30 dnů ode dne uzavření této smlouvy. Dnem poskytnutí dotace je den připsání finančních prostředků na účet příjemce.
- 4) Dotace se poskytuje na účel stanovený v čl. I, odst. 2 této smlouvy jako dotace neinvestiční. Pro účely této smlouvy se neinvestiční dotací rozumí dotace, která musí být použita na úhradu jiných výdajů než:
  - a) výdajů spojených s pořízením hmotného majetku dle § 26 odst. 2 zákona č. 586/1992 Sb., o daních z příjmů, ve znění pozdějších předpisů (dále jen „cit. zákona“),
  - b) výdajů spojených s pořízením nehmotného majetku dle § 32a odst. 1 a 2 cit. zákona,
  - c) výdajů spojených s technickým zhodnocením, rekonstrukcí a modernizací ve smyslu § 33 cit. zákona.

## II.

- 1) Příjemce dotaci přijímá a zavazuje se ji použít výlučně v souladu s účelem poskytnutí dotace dle čl. I. odst. 2 a 4 této smlouvy, v souladu s podmínkami stanovenými v této smlouvě a v souladu s „Pravidly pro poskytování dotací z rozpočtu města“. Žadatel nesmí mít ke dni podání žádosti o dotaci neuhrazeny splatné závazky vůči městu. Dotace musí být použita hospodárně.
- 2) Je-li příjemce plátce daně z přidané hodnoty (dále jen „DPH“) a může uplatnit odpočet DPH ve vazbě na ekonomickou činnost, která zakládá nárok na odpočet daně podle § 72 odst. 1 zákona č. 235/2004 Sb., o dani z přidané hodnoty, v platném znění (dále jen „ZDPH“), a to v plné nebo částečné výši (tj. v poměrné výši podle § 75 ZDPH nebo krácené výši podle § 76 ZDPH, popř. kombinací obou způsobů), nelze z dotace uhradit DPH ve výši tohoto odpočtu DPH, na který příjemci vznikl nárok. V případě, že si příjemce – plátce DPH bude uplatňovat nárok na odpočet daně z přijatých zdanitelných plnění v souvislosti s realizací projektu, na který byla dotace poskytnuta, a to nárok na odpočet v plné či částečné výši, uvádí na veškerých zúčtovacích dokladech finanční částky bez DPH odpovídající výši, která mohla být uplatněna v odpočtu daně na základě daňového přiznání DPH. Příjemce – neplátce DPH uvádí na veškerých zúčtovacích dokladech finanční částky včetně DPH.
- 3) Nevrátí-li příjemce takovou část dotace v této lhůtě, dopustí se porušení rozpočtové kázně ve smyslu ust. § 22 zákona č. 250/2000 Sb., o rozpočtových pravidlech územních rozpočtů, ve znění pozdějších předpisů.
- 4) Příjemce nesmí dotaci použít zejména na nákup darů (s výjimkou cen v soutěžích), nákup alkoholických nápojů, na placení pokut, penále, úroků z úvěrů, ke krytí úvěrů, dále na placení leasingových splátek, náhrad škod, mezd včetně odvodů, pojištění, úhrad členských příspěvků a odpisy hmotného a nehmotného majetku. Dotaci nelze rovněž použít na úhradu ostatních daní. Výjimka je povolena u dotačního programu „Senioři, sociální a zdravotní služby“ a „Trenéři mládeže“, ve kterém jsou mzdy, včetně odvodů pojištění, přijatelným nákladem. **Příjemce může dotaci použít na občerstvení a pohoštění (pro účastníky akce) maximálně do výše 10% z výše poskytnuté dotace.**
- 5) Bez předchozího písemného souhlasu poskytovatele nesmí příjemce dotaci nebo její část poskytnout třetí osobě, není-li touto smlouvou stanoveno jinak.
- 6) Příjemce je povinen vést dotaci odděleně ve svém účetnictví nebo v přehledu příjmů a výdajů. Odpovídá za řádné vedení a viditelné označení prvotních účetních dokladů prokazujících celkové náklady akce s uvedením „Humpolec-D/příslušný kalendářní rok“. **Příjemce je povinen použít poskytnutou dotaci nejpozději do 31. 12. 2021.**
- 7) Příjemce je povinen umožnit poskytovateli provedení kontroly dodržení účelu a podmínek použití poskytované dotace. Při této kontrole je příjemce povinen vyvíjet veškerou poskytovatelem požadovanou součinnost.

- 8) Příjemce souhlasí s tím, aby tato smlouva byla zveřejněna za podmínek a v rozsahu stanoveném příslušnou právní úpravou.
- 9) Příjemce se zavazuje, že při jakékoli prezentaci Akce / Činnosti bude uvádět město jako poskytovatele části finančních prostředků a bude dbát dobrého jména poskytovatele. Při použití loga nebo znaku města je povinen dodržet zásady pro jejich použití.
- 10) Příjemce je povinen po dobu pěti let od skončení Akce / Činnosti archivovat veškeré podkladové materiály dokládající čerpání dotace.
- 11) Příjemce je povinen předložit poskytovateli vyúčtování poskytnuté dotace
  - a) u dotací na celoroční činnost nejpozději do 15.1. následujícího roku
  - b) u dotací na jednorázovou akci do 45 kalendářních dnů ode dne ukončení akce (případně ukončení poslední akce)
  - c) u dotací na reprezentaci města nejpozději do 15.1. následujícího roku
- 12) Vyúčtování musí obsahovat:
  - a) soupis výdajů hrazených z poskytnuté dotace na akci, na jejich realizaci byla poskytnuta dotace dle této smlouvy, a to v rozsahu uvedeném v „Závěrečném vyúčtování dotace“. Ta je pro příjemce k dispozici v elektronické formě na webu města <http://www.mesto-humpolec.cz>,
  - b) fotokopie faktur s podrobným rozpisem dodávky (případně dodacím listem), popřípadě jiných účetních dokladů včetně příloh, prokazujících vynaložení výdajů,
  - c) fotokopie výdajových dokladů včetně příloh (stvrzenky, paragony apod.), na základě kterých je pokladní doklad vystaven,
  - d) fotokopie všech výpisů bankovního účtu, které dokládají úhradu předložených faktur, s vyznačením dotčených plateb,
  - e) čestné prohlášení, že fotokopie předaných dokladů jsou shodné s originály a výdaje uvedené v soupisu jsou shodné se záznamy v účetnictví příjemce.


Společně s vyúčtováním příjemce předloží poskytovateli závěrečnou zprávu. Závěrečná zpráva musí obsahovat komentář k čerpání poskytnutých finančních prostředků, popis a zhodnocení realizace. Podmínkou uznatelnosti je minimální spoluúčasť příjemce podpory 10% z celkových nákladů (kromě úhrady nájemného v prostorách majetku Města Humpolec).

- 13) V případě, že dotace nebyla použita v celé výši ve lhůtě uvedené v čl. II. odst. 2 této smlouvy, nebo v případě, že celkové příjemcem skutečně vynaložené náklady na účel uvedený v čl. I. odst. 2 a 4 této smlouvy byly nižší než 200.000,- Kč (slovy: dvě stě tisíc korun českých), je příjemce povinen vrátit nevyčerpanou část dotace na účet poskytovatele nejpozději do 15 dnů ode dne předložení vyúčtování poskytovateli. Nevrátí-li příjemce nevyčerpanou část dotace v této lhůtě, dopustí se porušení rozpočtové kázně ve smyslu ust. § 22 zákona č. 250/2000 Sb., o rozpočtových pravidlech územních rozpočtů, ve znění pozdějších předpisů. Příjemce dotace nevrací poskytovateli vratku nevyčerpané dotace do výše 10,00 Kč z důvodu zajištění zásady hospodárnosti.
- 14) V případě, že příjemce použije dotaci nebo její část na jiný účel než účel sjednaný touto smlouvou v čl. I. odst. 2 a 4, poruší některou z jiných podmínek použití dotace, stanovených v čl. II. odst. 1 této smlouvy, nebo poruší některou z povinností uvedených v této smlouvě, dopustí se porušení rozpočtové kázně

ve smyslu ust. § 22 zákona č. 250/2000 Sb., o rozpočtových pravidlech územních rozpočtů, ve znění pozdějších předpisů. Pokud příjemce předloží vyúčtování v termínu stanoveném v čl. II. odst. 4 této smlouvy, ale vyúčtování nebude obsahovat všechny náležitosti stanovené v čl. II odst. 4 této smlouvy, dopustí se příjemce porušení rozpočtové kázně až v případě, že nedoplní nebo neopraví chybné nebo neúplné vyúčtování ve lhůtě 15 dnů ode dne doručení výzvy poskytovatele.

- 15) Za porušení rozpočtové kázně uloží poskytovatel příjemci odvod ve výši stanovené platnými právními předpisy. V případech porušení rozpočtové kázně specifikovaných níže v tabulce uloží poskytovatel příjemci odvod ve výši stanovené v této tabulce:

| <b>Typ porušení smluvních ujednání (procentní sazba bude v případě porušení jednotlivých ujednání uplatňována kumulativně)</b>  | <b>Výše odvodu v % z celkově poskytnuté dotace</b> |
|---|--|
| Nedodržení povinnosti vést dotaci v účetnictví analyticky odděleně nebo na samostatném bankovním účtu, je-li tato povinnost uvedena ve smlouvě  | 5 %  |
| Předložení vyúčtování a závěrečné zprávy o využití dotace s prodlením do 15 kalendářních dnů od data uvedeného ve smlouvě   | 2 %  |
| Předložení vyúčtování a závěrečné zprávy o využití dotace s prodlením do 30 kalendářních dnů od data uvedeného ve smlouvě   | 5 %  |
| Předložení doplněného vyúčtování a závěrečné zprávy o využití dotace s prodlením do 15 kalendářních dnů od marného uplynutí náhradní lhůty, uvedené ve výzvě k doplnění vyúčtování  | 5 %  |
| Nedodržení podmínek povinné propagace uvedených ve smlouvě  | 5 %  |
| Porušení povinnosti informovat poskytovatele o změnách zakladatelské listiny, adresy sídla, bankovního spojení, statutárního zástupce a o jiných změnách, které mohou podstatně ovlivnit způsob finančního hospodaření příjemce a náplň jeho aktivit ve vztahu k dotaci, je-li tato povinnost uvedena ve smlouvě. | 5 %  |

- 16) V případě, že je příjemce dle této smlouvy povinen vrátit dotaci nebo její část nebo uhradit odvod nebo penále, vrátí příjemce dotaci nebo její část, resp. uhradí odvod nebo penále na účet poskytovatele 
- 17) Příjemce se zavazuje seznámit poskytovatele, do 15 dnů od jejich vzniku, s těmito skutečnostmi: se změnami zakladatelské listiny, adresy sídla, bankovního spojení, statutárního zástupce, jakož i jinými změnami, které mohou podstatně ovlivnit způsob jeho finančního hospodaření a náplň jeho aktivit ve vztahu k poskytnuté dotaci. V případě přeměny příjemce, který je právnickou osobou, nebo jeho zrušení s likvidací, je příjemce povinen o této skutečnosti poskytovatele předem informovat.

### III.

- 1) Smlouva se uzavírá v souladu s § 159 a násl. zákona č. 500/2004 Sb., správní řád, ve znění pozdějších právních předpisů, a se zákonem č. 250/2000 Sb., o rozpočtových pravidlech územních rozpočtů, ve znění pozdějších právních předpisů.
- 2) Tato smlouva nabývá platnosti a účinnosti dnem jejího uzavření.
- 3) Tuto smlouvu lze měnit pouze písemnými vzestupně číslovanými dodatky.
- 4) Smluvní strany prohlašují, že souhlasí s případným zveřejněním textu této smlouvy v souladu se zákonem č. 106/1999 Sb., o svobodném přístupu k informacím, ve znění pozdějších předpisů.
- 5) Smluvní strany se dohodly, že smlouva bude v souladu se zákonem č. 340/2015 Sb., o zvláštních podmínkách účinnosti některých smluv, uveřejňování těchto smluv a o registru smluv (zákon o registru smluv) uveřejněna v registru smluv. Smluvní strany se dále dohodly, že elektronický obraz smlouvy v otevřeném a strojově čitelném formátu včetně metadat dle uvedeného zákona zašle k uveřejnění v registru smluv město Humpolec, a to bez zbytečného odkladu, nejpozději do 30 dnů od uzavření smlouvy.
- 6) Poskytnutí dotace a uzavření této smlouvy bylo schváleno usnesením Zastupitelstva města Humpolec č. 291/16/ZM/2021 ze dne 24.2.2021.
- 7) Tato smlouva je sepsána ve dvou vyhotoveních, z nichž jedno je určeno pro poskytovatele a druhé pro příjemce (každá ze smluvních stran obdrží po jednom vyhotovení).
- 8) Nedílnou přílohou této smlouvy jsou Pravidla publicity města Humpolec.

V Humpolci dne 22.4.2021

V HUMPOLCI dne 14.4.2021

Za poskytovatele:

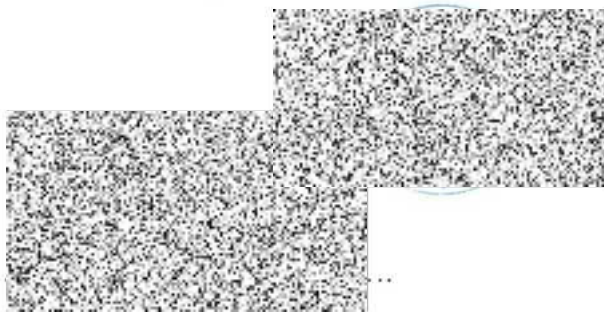
Za příjemce:



Město Humpolec  
Karel Kratochvíl, starosta



Soutěž Podkovy o.p.s.  
Ing. Jiří Klubal



Město Humpolec  
Mgr. Alena Kukrechtová  
místostarostka

| Městský úřad Humpoléc |              |
|-----------------------|--------------|
| Zprac.:               |              |
| Došlo:                | 22. 04. 2021 |
| Č.j.: MUHU/           | 13477/2021   |
| Dok: 3,               | Spis.:       |
|                       | Sp.zn.:      |
|                       | Sk.rež.:     |

Městský úřad Humpoléc  
MUHU/13477/2021/ EO



Humpoléc 1 30582