

SMLOUVA O SMLOUVĚ BUDOUCÍ KUPNÍ

dle ust. § 1785 a násl. zákona č. 89/2012 Sb., občanský zákoník, v platném znění

I.**Smluvní strany**

Severočeská vodárenská společnost a.s., se sídlem v Teplicích, Přítkovská 1689, IČO 49099469, zapsaná v obchodním rejstříku vedeném Krajským soudem v Ústí nad Labem v oddílu B, vložce 466, zastoupena Ing. Janem Zurkem, ředitelem odboru správy majetku na základě pověření představenstva společnosti
bankovní spojení: Komerční banka a.s., pobočka Teplice, č. ú. 711620257/0100
jako budoucí prodávající

a

CPI – Krásné Březno, a.s. se sídlem Vladislavova 1390/17, 110 00, Praha 1, IČO: 28199201, DIČ: CZ28199201
jednajícím prostřednictvím Ing. Zdeňka Havelky, členem představenstva.
bankovní spojení: č. ú.: 123-780730257/0100
jako budoucí kupující
(Budoucí prodávající a budoucí kupující dále též společně jako smluvní strany)

uzavírají dnešního dne tuto

Smlouvu o budoucí smlouvě kupní
(dále jen „Smlouva“)

II.**Předmět a účel Smlouvy**

- 1) Vzhledem k tomu, že se smluvní strany dohodly na níže uvedených podmínkách, za kterých bude uzavřena Kupní smlouva na prodej Budoucích Nemovitostí, jak je tento pojem definován v odstavci 2 níže, uzavírají tuto Smlouvu s tím, že vlastní kupní smlouvu se smluvní strany zavazují uzavřít bez zbytečných průtahů před kolaudací stavby „**I/62 v Ústí nad Labem, okružní křižovatka Krásné Březno**“.
- 2) Účelem této Smlouvy je vytvoření závazku a tomu odpovídající povinnosti smluvních stran k uzavření kupní smlouvy na převod vlastnictví těchto Budoucích Nemovitostí v k. ú. Krásné Březno, obec Ústí nad Labem:
 - Budoucího pozemku **parc. č. 777/10** o výměře 294 m²,
 - Budoucího pozemku **parc. č. 1167/12** o výměře 49 m², a
 - Budoucího pozemku **parc. č. 1167/13** o výměře 630 m²,(dále jen „**Budoucí Nemovitosti**“), jak jsou tyto vymezeny a specifikovány v Geometrickém plánu č. 1809-97/2020 ověřeném dne 25. září 2020 pod číslem 173/2020 úředně oprávněným zeměměřičským inženýrem Ing. Janou Sasovou (dále jen „**Geometrický plán**“). S číslováním parcel dle Geometrického plánu souhlasil dne 8. 10. 2020 Katastrální úřad pro Ústecký kraj, Katastrální pracoviště Ústí nad Labem, pod č. j.: PGP 783/2020-510. Geometrický plán tvoří přílohu č. 1 této Smlouvy.
- 3) Smluvní strany jsou si vědomy, že Budoucí Nemovitosti ke dni podpisu této Smlouvy dosud nejsou samostatnými nemovitými věcmi, neboť mají v budoucnu teprve vzniknout v rozsahu dle Geometrického plánu rozdělením stávajících pozemků parc. č. 777/10, 1167/12 a 1167/13, to vše v k. ú. Krásné Březno, obec Ústí nad Labem (dále společně jako „**Stávající pozemky**“). Bližší popis a specifikace Stávajících

pozemků a Budoucích Nemovitostí, které vzniknou rozdělením Stávajících pozemků, je uveden v Geometrickém plánu.

- 4) Stávající pozemky jsou zapsány v **katastrálním území Krásné Březno**, obec Ústí nad Labem na LV 747, ve veřejném seznamu vedeném Katastrálním úřadem pro Ústecký kraj, Katastrálním pracovištěm Ústí nad Labem.
- 5) Cena převáděných Budoucích Nemovitostí bude stanovena na základě znaleckého posudku jako cena zjištěná dle platné vyhlášky pro oceňování a v souladu se zákonem č. 219/2000 Sb. v platném znění. Budoucí kupující uhradí cenu za zpracování znaleckého posudku

III.

Právo odstoupit od smlouvy

- 1) Smluvní strany jsou si vědomy, že v současné době probíhá jednání mezi budoucím prodávajícím a Statutárním městem Ústí nad Labem, IČO 00081531, jehož předmětem je směna Stávajících pozemků, resp. Budoucích Nemovitostí.
- 2) Pokud mezi budoucím prodávajícím a Statutárním městem Ústí nad Labem, IČO 00081531, dojde v průběhu platnosti této Smlouvy ke schválení a podpisu směnné smlouvy, jejímž předmětem bude směna Stávajících pozemků nebo Budoucích Nemovitostí, obě smluvní strany mají právo od této Smlouvy písemně odstoupit s účinky od počátku této Smlouvy, a to bez nároku na jakékoliv plnění.

IV.

Obsah Kupní smlouvy

Severočeská vodárenská společnost a.s., se sídlem v Teplicích, Přítkovská 1689, IČ 490 99 469, zapsaná v obchodním rejstříku vedeném Krajským soudem v Ústí nad Labem v oddílu B, vložce 466, zastoupená Ing. Janem Zurkem, ředitelem odboru správy majetku na základě pověření představenstva společnosti
bankovní spojení: Komerční banka a.s., pobočka Teplice, č. ú. 711620257/0100,
na straně jedné jako prodávající

a

CPI – Krásné Březno, a.s. se sídlem Vladislavova 1390/17, 110 00, Praha 1, IČO: 28199201, DIČ: CZ28199201
jednající prostřednictvím Ing. Zdeňka Havelky, členem představenstva.
bankovní spojení: č. ú.: 123-780730257/0100
na straně druhé jako kupující
(Prodávající a kupující dále též společně jako smluvní strany)

uzavírají tuto

KUPNÍ SMLOUVU

I.

Prodávající je mimo jiné výlučným vlastníkem těchto nemovitostí:

- pozemku parc. č. 777/10 o výměře 294 m²,

- pozemku parc. č. 1167/12 o výměře 49 m², a
 - pozemku parc. č. 1167/13 o výměře 630 m²,
- (dále jen „Nemovitosti“)

Nemovitosti jsou zapsány v katastrálním území Krásné Březno, obec Ústí nad Labem na LV, ve veřejném seznamu vedeném Katastrálním úřadem pro Ústecký kraj, Katastrálním pracovištěm Ústí nad Labem.

II.

Prodávající se zavazuje touto kupní smlouvou Nemovitosti uvedené v čl. I. výše patřící mu vlastnickým právem, a to s veškerými součástmi a příslušenstvím a se všemi právy a povinnostmi, jimiž je vlastnil, užíval nebo k tomu byl oprávněn, odevzdat kupujícímu a umožnit mu, aby je nabyl do vlastnictví, a to za dohodnutou kupní cenu, která byla stanovena na základě znaleckého posudku dle čl. II, odst. 5 budoucí kupní smlouvy a která činí, -Kč (slovy: korun českých), a kupující se zavazuje za dále stanovených podmínek Nemovitosti převzít do vlastnictví a uhradit za ně výše uvedenou dohodnutou kupní cenu.

Zjistí-li se následně, nejpozději však do šesti měsíců od uzavření této kupní smlouvy, že Nemovitosti, které jsou předmětem této kupní smlouvy, nemají takovou výměru, jaká je zapsána ve veřejném seznamu, má kupující právo na přiměřenou - alikvótní slevu z kupní ceny, kterou je prodávající povinen poskytnout - zaplatit nejpozději do 14 dnů od doručení výzvy ze strany kupujícího.

Prodávající se zavazuje uvést v této smlouvě a na daňovém dokladu vystaveném dle této smlouvy pro úhradu plnění pouze bankovní účet, který správce daně v souladu se zákonem o DPH zveřejnil způsobem umožňujícím dálkový přístup („Oznámený účet“). Bude-li na daňovém dokladu uveden jiný než Oznámený účet zveřejněný k datu bezhotovostní úhrady, Kupující je oprávněn poukázat příslušnou platbu na kterýkoli Oznámený účet Prodávající, zveřejněný k datu bezhotovostní úhrady. Úhrada platby na kterýkoli Oznámený účet (tj. účet odlišný od účtu uvedeného na daňovém dokladu) je smluvními stranami považována za řádnou úhradu plnění dle této smlouvy. Zveřejní-li příslušný správce daně v souladu s § 106a zákona o DPH způsobem umožňujícím dálkový přístup skutečnost, že Prodávající je nespolehlivým plátcem, nebo má-li být platba za zdanitelné plnění uskutečněna Prodávajícím (plátcem DPH) v tuzemsku poskytnuta zcela nebo zčásti bezhotovostním převodem na účet vedený Prodávajícím platebních služeb mimo tuzemsko (§ 109 zákona o DPH), je klient oprávněn zadržet z každé fakturované platby za poskytnuté zdanitelné plnění daň z přidané hodnoty a tuto (aniž k tomu bude vyzván jako ručitel) uhradit za Prodávající příslušnému správci daně. Stejný postup bude použit také v případě, kdy Prodávající bude požadovat úhradu na jiný než Oznámený účet a Kupující nebude mít k datu bezhotovostní úhrady k dispozici žádný Oznámený účet Prodávající. Po provedení úhrady daně z přidané hodnoty příslušnému správci daně v souladu s tímto článkem je úhrada zdanitelného plnění Prodávající bez příslušné daně z přidané hodnoty (tj. pouze základu daně) smluvními stranami považována za řádnou úhradu dle této smlouvy (tj. základu daně i výše daně z přidané hodnoty), a Prodávající nevzniká žádný nárok na úhradu případných úroků z prodlení, penále, náhrady škody nebo jakýchkoli dalších sankcí vůči Kupující, a to ani v případě, že by mu podobné sankce byly vyměřeny správcem daně. Pro případ, že po dobu účinnosti této smlouvy Kupující nemá z jakéhokoliv důvodu k dispozici Oznámený účet Prodávající pro úhradu plateb na základě této smlouvy, je Kupující oprávněn jakoukoliv platbu na základě této smlouvy zadržet, a to do doby, než mu Prodávající Oznámený účet písemně sdělí.

III.

Kupní cena bude zaplacená kupujícímu do 30 dnů ode dne, kdy obdrží vyrozumění o provedeném vkladu vlastnického práva k předmětu této kupní smlouvy do katastru nemovitostí ve prospěch kupujícího.

Při nezaplacení kupní ceny v dohodnutém termínu ani po písemné výzvě má prodávající právo od této kupní smlouvy písemnou formou odstoupit.

Zamítne-li příslušné katastrální pracoviště z jakéhokoliv důvodu provést vklad vlastnického práva do katastru nemovitostí dle této kupní smlouvy, vrátí prodávající kupujícímu kupní cenu do 15 dnů po obdržení oznámení o zamítnutí vkladu, nedohodnou-li se smluvní strany jinak.

IV.

Vlastnictví k Nemovitostem, jakož i veškerá práva a povinnosti s tím spojené přejdou do vlastnictví kupujícího vkladem této kupní smlouvy do veřejného seznamu, tzn. dnem, kdy nastaly právní účinky vkladu. Od tohoto dne přechází na stranu kupující povinnost placení dávek a poplatků na Nemovitosti připadajících.

Návrh na vklad této kupní smlouvy do veřejného seznamu podá kupující.

V.

Prodávající výslovně prohlašuje, že je skutečným vlastníkem Nemovitostí, a že neučinil a do vkladu této kupní smlouvy do veřejného seznamu neučiní žádné právní úkony, kterými by došlo k jakékoli změně vlastnického či užívatelského vztahu, zejména pak zcizení nebo zavázání Nemovitostí a ručí proto kupujícímu za případné škody, které by mu vznikly v důsledku takového právního úkonu. Smluvní strany berou na vědomí, že na Nemovitostech může být umístěno vedení nebo zařízení veřejné technické infrastruktury, k nimž existují oprávnění, jakož i omezení užívání pozemku vzniklá podle předchozích právních úprav, která se nezapisovala do pozemkových knih, evidence nemovitostí, ani katastru nemovitostí. Tato omezení a oprávnění přecházejí na nabyvatele pozemku.

Kupující prohlašuje, že je mu stav Nemovitostí znám a že se podrobně seznámil se stavem Nemovitostí.

Prodávající prohlašuje, že na Nemovitostech neváznou žádné faktické a ani právní vady.

VI.

Kupující nepřijímá s Nemovitostmi žádná břemena, dluhy, dávky, omezení či jiná práva třetích osob, vyjma práv uvedených v předchozím článku.

VII.

Strana kupující ponese náklady spojené se vkladem této kupní smlouvy do veřejného seznamu.

VIII.

Smluvní strany berou na vědomí, že tato kupní smlouva je platná dnem jejího podpisu oběma smluvními stranami a účinná v souladu s čl. IX.

IX.

V souladu s povinnostmi vyplývajícími ze zákona č. 340/2015, o zvláštních podmínkách účinnosti některých smluv, uveřejňování těchto smluv a o registru smluv (dále jen „zákon o registru smluv“) se smluvní strany dohodly, že kupující zašle v souladu s § 5 zákona o registru smluv nejpozději do 30 dní od podpisu této kupní smlouvy její znění příslušnému správci registru smluv k uveřejnění. Prodávající může tuto kupní smlouvu zveřejnit za předpokladu, že kupujícímu umožní plnění práv a povinností dle následujícího odstavce.

Smluvní strany se dohodly, že při zveřejnění znění této kupní smlouvy nebudou v souladu s § 3 odst. 1 zákona o registru smluv uveřejňovat informace, které nelze poskytnout při postupu podle předpisů upravujících svobodný přístup k informacím, zejména osobní údaje a obchodního tajemství. Tyto údaje budou při zveřejnění této kupní smlouvy podléhat anonymizaci.

Tato kupní smlouva je účinná dnem jejího zveřejnění v registru smluv.

V případě změny, doplnění či zrušení této kupní smlouvy dodatkem, platí povinnosti uvedené v tomto článku pro zveřejnění takového dodatku obdobně.

K ustanovení tohoto článku se nepřihlíží, pokud tato kupní smlouva nespĺňuje nutné podmínky pro uveřejnění v registru smluv dle zákona o registru smluv. V takovém případě nabývá tato kupní smlouva účinnosti dnem podpisu obou smluvních stran.

X.

- 1) Smluvní strany berou na vědomí, že každá z nich může v roli správce zpracovávat osobní údaje fyzických osob vystupujících na straně druhé smluvní strany (identifikační a kontaktní údaje) a případně dalších osob zapojených na plnění této kupní smlouvy jakožto subjektů údajů, a to pro následující účely:
 - 1.1 uzavírání a plnění této kupní smlouvy;
 - 1.2 vnitřní administrativní potřeby správce;
 - 1.3 ochrana majetku a osob správce;
 - 1.4 ochrana právních nároků správce;
 - 1.5 tvorba statistik a evidencí správce;
 - 1.6 plnění zákonných povinností správce.
- 2) Právními základy pro zpracování osobních údajů dle výše uvedených účelů jsou:
 - 2.1 oprávněný zájem správce na plnění uzavřených smluv (pro účel dle bodu 1.0 výše);
 - 2.2 oprávněný zájem správce na evidenci uzavřených smluv (pro účel dle bodu 1.0 výše), ochraně jeho majetku, zaměstnanců a třetích osob (pro účel dle bodu 1.0 výše), ochraně právních nároků správce (pro účel dle bodu 1.0 výše) a na tvorbě statistik a evidencí správce (pro účel dle bodu 1.1.5 výše);
 - 2.3 plnění zákonných povinností správce, zejména z oblasti daňové a účetní (pro účel dle bodu 1.0 výše).
- 3) Osobní údaje budou zpracovávány pro účel dle bodu 1.0 výše po dobu účinnosti této kupní smlouvy, pro účely dle bodů 1.0 až 1.5 výše po dobu nejdéle 16 let po ukončení účinnosti této kupní smlouvy a pro účel dle bodu 1.0 výše po dobu plnění příslušných zákonných povinností.
- 4) Subjekty údajů jsou oprávněny:
 - 4.1 požadovat přístup k jeho osobním údajům;
 - 4.2 požadovat opravu, doplnění či výmaz osobních údajů;
 - 4.3 požadovat omezení zpracování osobních údajů;
 - 4.4 požadovat vysvětlení zpracování osobních údajů;
 - 4.5 vznést námitku proti zpracování osobních údajů;
 - 4.6 využít práva na přenositelnost osobních údajů; a
 - 4.7 využít práva podat stížnost proti zpracování osobních údajů k Úřadu pro ochranu osobních údajů.

Smluvní strany prohlašují, že si tuto kupní smlouvu před jejím podpisem řádně přečetly, že byla uzavřena po vzájemném projednání podle jejich pravé a svobodné vůle, určitě, vážně a srozumitelně, nikoliv v tísní za nápadně nevýhodných podmínek.

Tato kupní smlouva se uzavírá v souladu s ustanovením § 1785 a násl. zákona č. 89/2012 Sb., občanský zákoník, v platném znění.

Tato kupní smlouva je vyhotovena v pěti stejnopisech, z nichž každá ze smluvních stran obdrží dva, jeden stejnopis je pak určen pro katastrální úřad.

Vdne 2021.

V dne.....2021.

prodávající:

kupující:

.....

V.

Účinnost smlouvy a registr smluv

- 1) V souladu s povinnostmi vyplývajícími ze zákona č. 340/2015, o zvláštních podmínkách účinnosti některých smluv, uveřejňování těchto smluv a o registru smluv (dále jen „zákon o registru smluv“) se smluvní strany dohodly, že budoucí prodávající zašle v souladu s § 5 zákona o registru smluv nejpozději do 30 dní od podpisu této Smlouvy její znění příslušnému správci registru smluv k uveřejnění. Budoucí kupující může Smlouvu zveřejnit za předpokladu, že budoucímu prodávajícímu umožní plnění práv a povinností dle následujícího odstavce.
- 2) Smluvní strany se dohodly, že při zveřejnění znění smlouvy nebudou v souladu s § 3 odst. 1 zákona o registru smluv uveřejňovat informace, které nelze poskytnout při postupu podle předpisů upravujících svobodný přístup k informacím, zejména osobní údaje a obchodního tajemství. Tyto údaje budou při zveřejnění smlouvy podléhat anonymizaci.
- 3) Smlouva je platná dnem jejího podpisu oběma smluvními stranami a účinná dnem zveřejnění v registru smluv. V případě změny, doplnění či zrušení této smlouvy dodatkem, platí povinnosti uvedené v tomto článku pro zveřejnění takového dodatku obdobně. Totéž platí i pro samotnou Kupní smlouvu.
- 4) K ustanovení tohoto článku se nepřihlíží, pokud smlouva nespĺňuje nutné podmínky pro uveřejnění v registru smluv dle zákona o registru smluv. V takovém případě nabývá smlouva účinnosti dnem podpisu obou smluvních stran.

VI.

Ochrana osobních údajů

- 1) Smluvní strany berou na vědomí, že každá z nich může v roli správce zpracovávat osobní údaje fyzických osob vystupujících na straně druhé smluvní strany (identifikační a kontaktní údaje) a případně dalších osob zapojených na plnění této Smlouvy jakožto subjektů údajů, a to pro následující účely:
 - 1.1 uzavírání a plnění Smlouvy;
 - 1.2 vnitřní administrativní potřeby správce;
 - 1.3 ochrana majetku a osob správce;
 - 1.4 ochrana právních nároků správce;
 - 1.5 tvorba statistik a evidencí správce;
 - 1.6 plnění zákonných povinností správce.
- 2) Právními základy pro zpracování osobních údajů dle výše uvedených účelů jsou:
 - 2.1 oprávněný zájem správce na plnění uzavřených smluv (pro účel dle bodu 1.0 výše);
 - 2.2 oprávněný zájem správce na evidenci uzavřených smluv (pro účel dle bodu 1.0 výše), ochraně jeho majetku, zaměstnanců a třetích osob (pro účel dle bodu 1.0 výše), ochraně právních nároků správce (pro účel dle bodu 1.0 výše) a na tvorbě statistik a evidencí správce (pro účel dle bodu 1.1.5 výše);
 - 2.3 plnění zákonných povinností správce, zejména z oblasti daňové a účetní (pro účel dle bodu 1.0 výše).

- 3) Osobní údaje budou zpracovávány pro účel dle bodu 1.0 výše po dobu účinnosti Smlouvy, pro účely dle bodů 1.0 až 1.5 výše po dobu nejdéle 16 let po ukončení účinnosti Smlouvy a pro účel dle bodu 1.0 výše po dobu plnění příslušných zákonných povinností.
- 4) Subjekty údajů jsou oprávněny:
- 4.1 požadovat přístup k jeho osobním údajům;
 - 4.2 požadovat opravu, doplnění či výmaz osobních údajů;
 - 4.3 požadovat omezení zpracování osobních údajů;
 - 4.4 požadovat vysvětlení zpracování osobních údajů;
 - 4.5 vznést námitku proti zpracování osobních údajů;
 - 4.6 využít práva na přenositelnost osobních údajů; a
 - 4.7 využít práva podat stížnost proti zpracování osobních údajů k Úřadu pro ochranu osobních údajů.

VII. Závěrečná ustanovení

- 1) V den podpisu Kupní smlouvy bude oběma stranami podepsán i Návrh na vklad vlastnického práva dle kupní smlouvy do veřejného seznamu, který bude podán bez zbytečného odkladu po zveřejnění kupní smlouvy v registru smluv a bude spolu s kupní smlouvou podán na příslušný katastrální úřad.
- 2) Obsah Kupní smlouvy uvedený v čl. IV. této Smlouvy je závazný a je jej možno měnit pouze dohodou smluvních stran.
- 3) Účastníci po přečtení této Smlouvy prohlašují, že souhlasí s jejím obsahem a že byla sepsána na základě pravdivých údajů a jejich pravé, svobodné a vážné vůle a že tato smlouva nebyla uzavřena v tísní a za nápadně nevýhodných podmínek. Na důkaz toho připojují své podpisy.
- 4) Tato Smlouva je uzavřena na dobu určitou, tj. do doby uzavření Kupní smlouvy s převodem Budoucích Nemovitostí uvedené v čl. II bod 2 této Smlouvy.
- 5) Tato Smlouva se vyhotovuje ve čtyřech stejnopisech, z nichž každá ze smluvních stran obdrží dva.

V TĚPLICÍCH, dne 19. 4. 2021

V PRAZE, dne 8. 4. 2021

budoucí prodávající:

budoucí kupující:

Ing. Jan Zurek
ředitel odboru správy majetku
Severočeská vodárenská společnost a.s.

Ing. Zdeněk Havelka
předseda představenstva
CPI Krásné Březno, a.s.

Příloha: Geometrický plán



GEOMETRICKÝ PLÁN pro <i>rozdělení pozemku, změnu hranic pozemků</i>	Geometrický plán ověřil úředně oprávněný zeměměřický inženýr:		Stejnopis ověřil úředně oprávněný zeměměřický inženýr:	
	Jméno, příjmení <i>Ing. Jana Sasová</i>		Jméno, příjmení	
	Číslo položky seznamu úředně oprávněných zeměměřických inženýrů <i>926/1995</i>		Číslo položky seznamu úředně oprávněných zeměměřických inženýrů	
	Dne <i>25. září 2020</i> Číslo <i>173/2020</i>		Dne Číslo	
Náležitosti a přesnosti odpovídá právním předpisům.		Tento stejnopis odpovídá geometrickému plánu v elektronické podobě uloženému v dokumentaci katastrálního úřadu		
Vyhotovitel: <i>Geodetické služby Ing. Jana Sasová provozovna: Nerudova 957, 430 01 Chomutov</i>		Katastrální úřad souhlasí s oříslováním parcel.		
Číslo plánu: <i>1809-97/2020</i>		KÚ pro Ústecký kraj KP Ústí nad Labem Pavlína Hanuschová PGP 783/2020-510 2020.10.08 12:56:33 CEST		
Okres: <i>Ústí nad Labem</i>				
Obec: <i>Ústí nad Labem</i>				
Kat. území: <i>Krásné Březno</i>				
Mapový list: <i>DKM Ústí n. Labem 2-8/11</i>				
Dosavadním vlastníkům pozemků byla poskytnuta možnost seznámit se v terénu s průběhem navrhovaných nových hranic, které byly označeny předepsaným způsobem <i>viz seznam souřadnic</i>		Ověření stejnopisu geometrického plánu v listinné podobě.		

VÝKAZ DOSAVADNÍHO A NOVÉHO STAVU ÚDAJŮ KATASTRU NEMOVITOSTÍ

Dosavadní stav			Nový stav														
Označení pozemku parc. číslem	Výměra parcely		Druh pozemku	Označení pozemku parc. číslem	Výměra parcely		Druh pozemku	Typ stavby	Způsob využití	Způsob využití	Způs. určení výměr	Porovnání se stavem evidence právních vztahů					
	ha	m ²			Způsob využití	ha						m ²	Způsob využití	Způsob využití	Díl přechází z pozemku označeného v katastru nemovitosti	Číslo listu vlastnictví	Výměra dílu
													ha	m ²			
84/3	62		ostat. pl. man. pl.	84/3	21		ostat. pl. man. pl.				0	84/3			21		
				84/8	1		ostat. pl. man. pl.				0	84/3			1		
				84/9	40		ostat. pl. man. pl.				0	84/3			40		
777/1	*1) 55	12	ostat. pl. sp.a rekr.pl.	777/1	53	38	ostat. pl. sp.a rekr.pl.				2	777/1			53	38	
				777/21	1	75	ostat. pl. jiná plocha				2	777/1			1	75	
777/10	2	92	ostat. pl. ostat.kom.	777/10	2	94	ostat. pl. ostat.kom.				2	777/10	747		2	91	a
												1167/13	747		3	b	
															2	94	
1167/1	2	07	18	ostat. pl. ostat.kom.	1167/1	2	02	68	ostat. pl. ostat.kom.		0	1167/1			2	02	68
					1167/39			92	ostat. pl. ostat.kom.		2	1167/1					92
					1167/40	1	27		ostat. pl. ostat.kom.		2	1167/1			1	27	
					1167/41	2	31		ostat. pl. ostat.kom.		0	1167/1			2	31	
1167/3	19	38	ostat. pl. zeleň	1167/3	18	70	ostat. pl. zeleň				0	1167/3			18	70	
					1167/42			68	ostat. pl. zeleň		2	1167/3					68
1167/4	1	90	ostat. pl. zeleň	1167/4			7	ostat. pl. zeleň			2	1167/4					7
					1167/43	1	83		ostat. pl. zeleň		2	1167/4			1	83	
1167/12	4	10	ostat. pl. man. pl.	1167/12			49	ostat. pl. zeleň			2	1167/12	747				49
					1167/44	2	69		ostat. pl. zeleň		2	1167/12	747		2	69	
					1167/45			92	ostat. pl. zeleň		2	1167/12	747				92
1167/13	*2) 15	78	ostat. pl. man. pl.	1167/13	6	30	ostat. pl. silnice				2	1167/13	747		6	30	
					1167/46	6	31		ostat. pl. silnice		2	1167/13	747		6	31	
					1167/47	3	14		ostat. pl. silnice		2	777/10	747		1	g	
												1167/13	747		3	13	h
															3	14	
1167/15		60	ostat. pl. silnice	1167/15			13	ostat. pl. ostat.kom.			0	1167/15			60		13
					1167/48			47	ostat. pl. ostat.kom.		0	1167/15			60		47
1167/16	1	89	ostat. pl. silnice	1167/16	1	10	ostat. pl. silnice				2	1167/16			1	07	c
												1167/22			3	d	
															1	10	
1167/22	7	04	ostat. pl. silnice	1167/22	7	83	ostat. pl. silnice				0	1167/16			82	e	
												1167/22			7	01	f
															7	83	

VÝKAZ DOSAVADNÍHO A NOVÉHO STAVU ÚDAJŮ KATASTRU NEMOVITOSTÍ

Dosavadní stav			Nový stav										
Označení pozemku parc. číslem	Výměra parcely		Druh pozemku Způsob využití	Označení pozemku parc. číslem	Výměra parcely		Druh pozemku Způsob využití	Typ stavby Způsob využití	Způs. určení výměr	Porovnání se stavem evidence právních vztahů			
	ha	m ²			ha	m ²				Díl přechází z pozemku označeného v katastru nemovitostí	Číslo listu vlastnictví	Výměra dílu ha m ²	Označení dílu
1167/28	1	59	ostat. pl.	1167/28	1	51	ostat. pl.		0	1167/28	1	1	51
			jiná plocha	1167/49	8	ostat. pl.	1167/28			8			
1168/17	71	74	ostat. pl.	1168/17	71	05	ostat. pl.		0	1168/17	2575	71	05
			dráha	1168/24	69	ostat. pl.	1168/17			69			
1168/20	1	66	ostat. pl.	1168/20	46		ostat. pl.		2	1168/20	60		46
			dráha	1168/25	44	ostat. pl.	1168/20			44			
				1168/26	76	ostat. pl.	1168/20			60			
						jiná plocha				76			
	3	91	52		3	91	52						

*1) Rozdíl +1 m2 vzniklý zaokrouhlením výměr (bod 14.6 přílohy katastrální vyhlášky) u dosavadní parcely č.777/1

*2) Rozdíl -1 m2 vzniklý zaokrouhlením výměr (bod 14.6 přílohy katastrální vyhlášky) u dosavadní parcely č.1167/13

Seznam souřadnic

Seznam souřadnic (S-JTSK)

Číslo bodu	Souřadnice pro zápis do KN Y	X	Kód kv.	Poznámka
649-152	757441.80	976141.99	3	barva na obrubníku
649-230	757438.84	976095.26	3	barva na obrubníku
649-250	757373.78	976117.21	3	barva na obrubníku
649-255	757386.50	976109.21	3	barva na obrubníku
649-259	757407.62	976096.92	3	barva na obrubníku
649-260	757410.09	976095.18	3	barva na obrubníku
649-263	757412.25	976091.82	3	barva na obrubníku
649-347	757389.70	976118.34	3	barva na obrubníku
649-348	757377.64	976125.79	3	barva na obrubníku
649-420	757389.42	976127.98	3	barva na obrubníku
649-422	757371.56	976135.24	3	barva na obrubníku
649-481	757411.60	976148.58	3	barva na obrubníku
649-484	757395.80	976148.73	3	barva na obrubníku
649-486	757386.90	976149.07	3	barva na obrubníku
649-543	757447.36	976148.46	3	barva na obrubníku
649-546	757421.47	976142.09	3	barva na obrubníku
649-547	757399.13	976142.66	3	barva na obrubníku
649-548	757388.08	976142.48	3	barva na obrubníku
649-549	757386.15	976141.46	3	barva na obrubníku
649-555	757420.56	976148.52	3	barva na obrubníku
649-562	757424.13	976151.39	3	barva na obrubníku
649-563	757427.15	976150.54	3	hřeb
1425-10	757431.19	976097.85	3	barva na obrubníku
1425-18	757455.64	976121.35	3	kolík
1425-37	757394.19	976147.37	3	hřeb
1425-38	757413.21	976144.43	3	hřeb
1428-1	757276.54	976159.53	3	hřeb
1428-5	757411.49	976105.61	3	barva na obrubníku
1428-10	757413.98	976094.18	3	barva na obrubníku
1685-16	757440.34	976128.05	3	kolík
1685-17	757441.06	976136.50	3	kolík
1685-18	757418.30	976132.37	3	barva na obrubníku
1685-19	757366.25	976146.17	3	hřeb
1685-20	757343.26	976155.52	3	barva na obrubníku
1685-21	757277.67	976155.74	3	barva na obrubníku
1685-27	757261.51	976173.23	3	barva na obrubníku
1685-28	757243.76	976175.51	3	barva na obrubníku
1685-29	757225.80	976177.31	3	barva na obrubníku
1715-1	757423.49	976156.21	3	barva na obrubníku
1715-2	757408.04	976157.05	3	kolík
1715-3	757392.66	976148.85	3	barva na obrubníku
1	757432.25	976097.49	3	barva na obrubníku
2	757430.20	976092.30	3	hřeb
3	757423.24	976095.70	3	hřeb
4	757420.32	976096.56	3	hřeb
5	757417.46	976096.95	3	hřeb
6	757415.24	976096.90	3	hřeb
7	757413.48	976096.48	3	hřeb
8	757412.61	976096.17	3	hřeb
9	757411.90	976095.85	3	hřeb
10	757411.09	976095.42	3	hřeb
11	757410.26	976094.92	3	barva na obrubníku
12	757409.76	976094.56	3	kolík
13	757408.67	976093.65	3	kolík
14	757407.79	976092.75	3	kolík
15	757407.16	976091.97	3	kolík
16	757407.03	976092.05	3	kolík
17	757406.25	976090.88	3	kolík
18	757405.87	976090.18	3	kolík
19	757406.00	976090.11	3	kolík

Seznam souřadnic

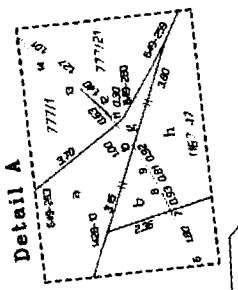
20	757403.95	976085.92	3	kolík
21	757394.44	976090.56	3	kolík
22	757395.37	976092.81	3	kolík
23	757395.76	976093.96	3	kolík
24	757396.09	976095.19	3	kolík
25	757395.95	976095.22	3	kolík
26	757396.34	976097.45	3	kolík
27	757396.00	976097.71	3	kolík
28	757395.64	976098.03	3	kolík
29	757395.23	976098.48	3	kolík
30	757386.00	976109.52	3	barva na obrubníku
31	757385.41	976110.97	3	hřeb
32	757384.80	976112.82	3	hřeb
33	757383.85	976116.21	3	hřeb
34	757382.84	976118.88	3	hřeb
35	757381.88	976120.90	3	hřeb
36	757382.93	976122.52	3	barva na obrubníku
37	757385.59	976126.61	3	kolík
38	757386.11	976127.87	3	kolík
39	757384.41	976129.47	3	kolík
40	757382.79	976130.68	3	barva na obrubníku
41	757379.16	976132.15	3	barva na obrubníku
42	757378.32	976130.00	3	kolík
43	757377.12	976123.36	3	hřeb
44	757347.16	976138.32	3	hřeb
45	757305.74	976152.19	3	hřeb
46	757300.78	976153.34	3	hřeb
47	757276.73	976158.88	3	hřeb
48	757231.62	976176.73	3	barva na obrubníku
49	757231.69	976177.50	3	kolík
50	757239.56	976176.51	3	kolík
51	757247.39	976175.19	3	kolík
52	757249.51	976174.77	3	barva na obrubníku
54	757345.83	976154.79	3	hřeb
55	757357.88	976151.89	3	hřeb
56	757357.94	976152.03	3	hřeb
57	757358.88	976152.04	3	hřeb
58	757384.47	976146.83	3	hřeb
59	757383.19	976142.91	3	hřeb
60	757383.11	976142.18	3	hřeb
61	757389.79	976140.43	3	kolík
62	757390.64	976140.41	3	kolík
63	757391.47	976142.54	3	barva na obrubníku
64	757392.39	976144.88	3	hřeb
65	757391.99	976145.24	3	hřeb
66	757390.63	976145.79	3	hřeb
67	757390.79	976146.07	3	hřeb
68	757391.24	976146.50	3	hřeb
69	757391.80	976146.77	3	hřeb
70	757395.24	976147.21	3	hřeb
71	757396.94	976147.50	3	hřeb
72	757399.00	976148.08	3	hřeb
73	757400.56	976148.68	3	barva na obrubníku
74	757403.61	976150.13	3	kolík
75	757405.77	976150.96	3	kolík
76	757408.31	976151.71	3	kolík
77	757411.72	976152.36	3	kolík
78	757414.41	976152.59	3	kolík
79	757417.28	976152.57	3	kolík
80	757419.71	976152.35	3	kolík
81	757420.94	976152.15	6	kolík
82	757424.97	976151.15	3	barva na obrubníku
84	757427.86	976150.06	3	barva na obrubníku
85	757429.33	976149.42	3	barva na obrubníku
86	757430.35	976149.10	3	barva na obrubníku

f

Seznam souřadnic

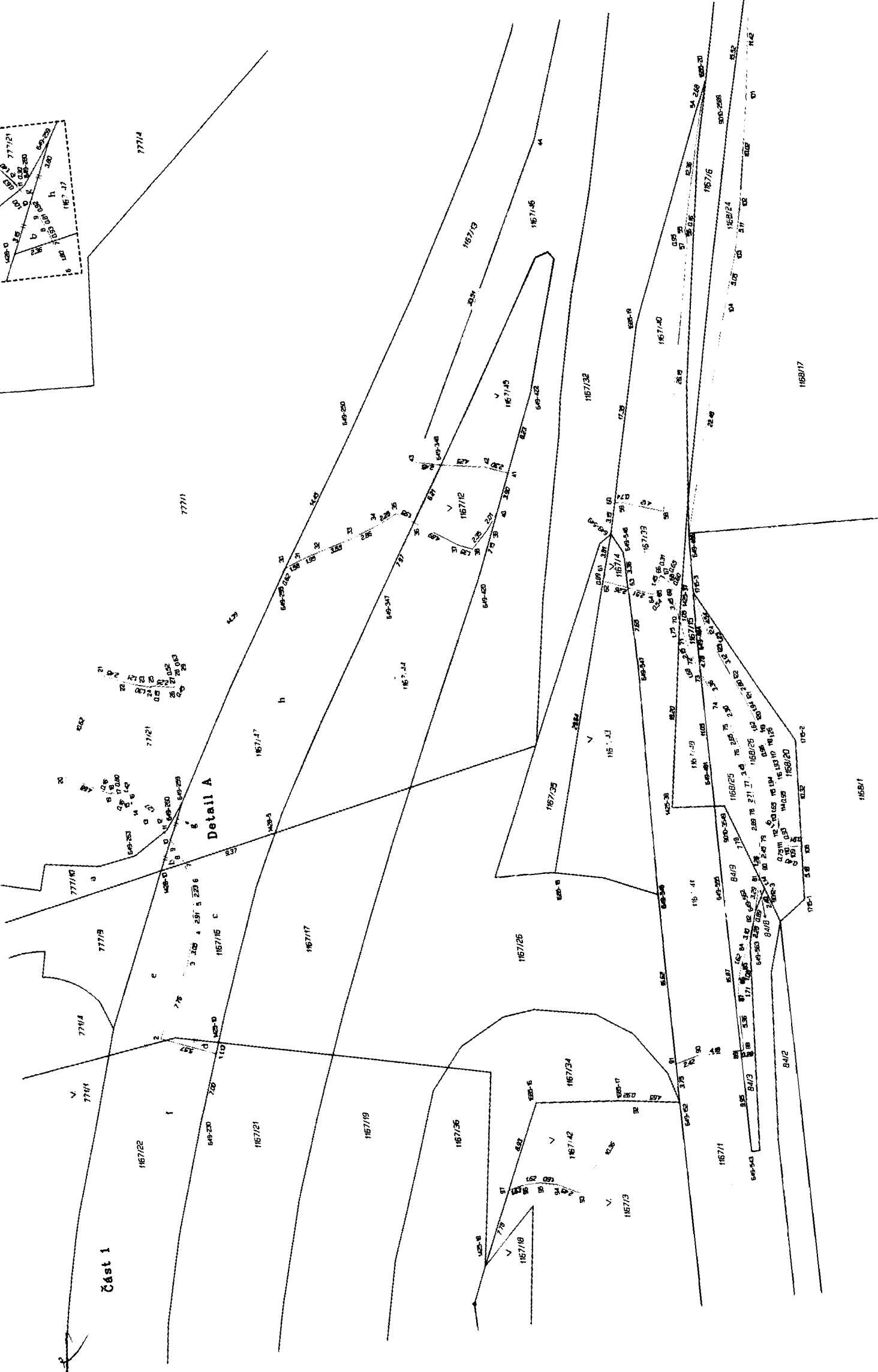
87	757432.05	976148.83	3	barva na obrubníku
88	757437.43	976148.75	3	barva na obrubníku
89	757437.43	976148.48	3	barva na obrubníku
90	757437.44	976144.32	3	hřeb
91	757438.05	976142.01	3	hřeb
92	757441.18	976137.39	3	kolík
93	757449.54	976131.33	3	kolík
94	757448.45	976129.16	3	kolík
95	757448.14	976127.64	3	kolík
96	757448.15	976126.04	3	kolík
97	757448.51	976124.47	3	kolík
98	757333.62	976160.60	6	kolík
99	757333.91	976160.69	3	kolík
100	757334.27	976160.69	3	kolík
101	757345.55	976159.15	3	kolík
102	757355.39	976157.47	3	kolík
103	757360.38	976156.41	3	kolík
104	757365.22	976155.02	3	kolík
108	757418.32	976156.49	3	barva na obrubníku
109	757418.25	976155.60	3	kolík
110	757418.10	976155.26	3	kolík
111	757417.53	976154.78	3	kolík
112	757416.64	976154.54	3	kolík
113	757415.51	976154.60	3	kolík
114	757413.88	976154.83	3	kolík
115	757412.93	976154.84	3	kolík
116	757411.02	976154.69	3	kolík
117	757409.12	976154.39	3	kolík
118	757408.18	976154.20	3	kolík
119	757406.94	976153.89	3	kolík
120	757405.41	976153.41	3	kolík
121	757403.61	976152.73	3	kolík
122	757401.05	976151.57	3	kolík
123	757398.21	976150.33	3	kolík
124	757397.06	976149.94	3	kolík
9010-2588	757314.32	976165.35	6	kolík
9010-2589	757348.67	976156.89	6	kolík
9010-3549	757413.62	976149.55	6	kolík
9012-3	757422.01	976152.53	6	barva na obrubníku

Poznámka : u všech bodů se jedná o dočasnou stabilizaci - dle § 91 odst.2) vyhl.č.357/2013 S



Část 1

Detail A



168/1

168/17

84/2

167/1

168/25

167/23

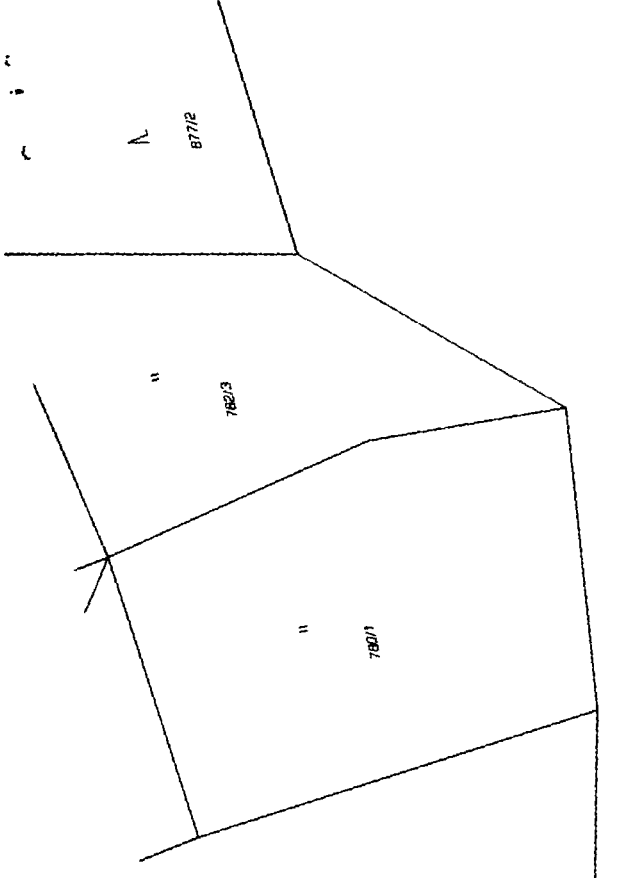
167/32

167/40

167/6

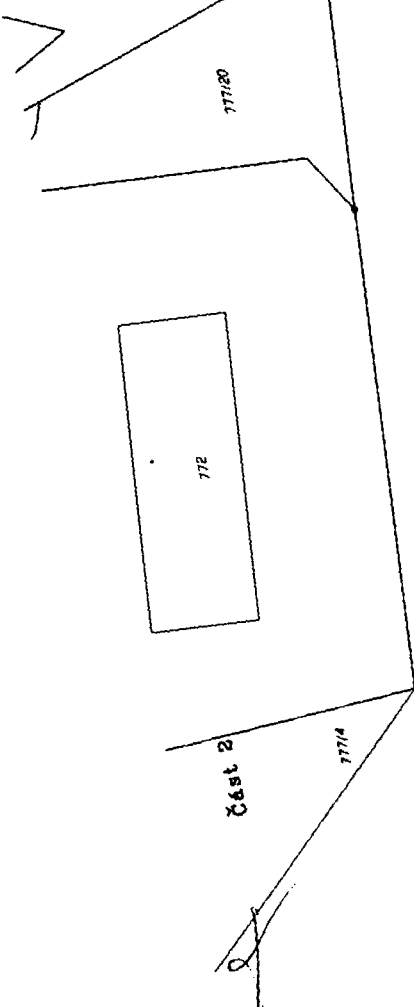
168/24

142



773

777/1



1167/31

685-2

0.270

24.72

1167/13

45

5.10

46

4.88

1167/25

1167/29

1167/32

1167/20

1167/21

1167/22

1167/23

1167/24

1167/5

800-2588

1167/6

1167/7

1167/8

1167/9

1167/10

1167/11

1167/12

1167/13

1167/14

1167/15

1168/17

1168/17