

**DOHODA O PODMÍNKÁCH PROVEDENÍ  
ZJIŠŤOVACÍHO ARCHEOLOGICKÉHO VÝZKUMU**

Smluvní strany

**Hlavní město Praha**

se sídlem Mariánské náměstí 2, Praha 1, PSČ:110 01

IČO: 00064581

DIČ: CZ00064581

zastoupené

**TRADE CENTRE PRAHA a.S.**

se sídlem Blanická 1008/28, Praha 2, PSČ:120 00

IČO: 00409316

DIČ: CZ00409316

zapsaná v obchodním rejstříku vedeném Městským soudem v Praze v oddíle B vl. 43

zastoupená: Filipem Veselým, předsedou představenstva a Mgr. Janem Bouškou, místopředsedou představenstva

(dále jen „objednatel“)

a

**Národní památkový ústav**

státní příspěvková organizace

IČ 750 32 333, DIČ CZ75032333

se sídlem: Valdštejnské nám. 162/3, 118 01 Praha 1 - Malá Strana

zastoupený [redacted] ředitelem NPÚ ÚOP Praha

**Doručovací adresa:**

Národní památkový ústav, územní odborné pracoviště v Praze, Na Perštýně 356/12, 110 00 Praha 1 - Staré Město

bankovní spojení: Česká národní banka

č.ú.: [redacted]

(dále „zhotovitel“)

uzavřely níže uvedeného dne, měsíce a roku dle ust. § 22 odst. 2 zákona č. 20/1987 Sb., o státní památkové péči v platném znění a § 1746 odst. 2 občanského zákoníku č. 89/2012 Sb. v platném znění tuto

**dohodu o podmínkách provedení zjišťovacího archeologického výzkumu.**

I.

**Předmět dohody**

1. Objednatel je z pověření vlastníka objektu, hl.m.Prahy, investorem plánované stavby s názvem „Rekonstrukce objektu čp. 738/11,18 v Jungmannově ulici, Praha 1 - Nové Město“, která bude realizována v lokalitě ulice Jungmannova 18, čp. 738/11,ppč. 678 Praha 1 - Nové Město, tedy na území s archeologickými nálezy. Tato činnost je činností ve smyslu § 22 odst. 2 zákona č. 20/1987 Sb. o státní památkové péči a je jí vyvolána nutnost provedení zjišťovacího archeologického výzkumu.

2. Zhotovitel je oprávněný ve smyslu ust. § 21 zák. č. 20/1987 Sb. o státní památkové péči, v platném znění, k provedení záchranného archeologického výzkumu dle této dohody.
3. Předmětem dohody je závazek zhotovitele provést za podmínek upravených touto dohodou **zjišťovací archeologický výzkum** (dále jen „ZJAV“) v určeném rozsahu, a to v souvislosti s plánovaným vybudováním nových suterénů v severní a střední části parcely, na ploše ca 12 m<sup>2</sup> a se zahloubením cca 2,0 m od dnešní podlahy přízemí objektu. Objednatel se zavazuje zaplatit zhotoviteli řádně a včas za provedení ZJAV sjednanou cenu.
4. Celková plocha zkoumaná v rámci ZJAV dle této dohody je vyznačena na plánu uvedeném v **Příloze č. 1** této dohody, která tvoří její nedílnou součást.
5. ZJAV se skládá z následujících dvou fází: terénní práce a základní zpracování.
  - a) **Terénní část ZJAV** zahrnuje odborný dohled, a následné ruční rozebrání dochovaných historických terénů až na úroveň plánovaného stavebního zásahu, dokumentace stratigrafie historického nadloží a případných stavebních konstrukcí, vyzvednutí movitých nálezů, i jejich základního ošetření a evidence.
  - b) **Základní zpracování ZJAV** zahrnuje revize a kompletaci terénní dokumentace a získaných dat. Digitalizace a přípravy obrazové dokumentace do podoby náleзовé zprávy, dále provedení základních specializovaných analýz, výběrové konzervace a dokumentace movitých nálezů a sepsání hlášení a náleзовé zprávy o výsledcích výzkumu. Zhotovitel provede ZJAV v souladu s povolením Ministerstva kultury ČR provádění archeologických výzkumů a s Dohodou o rozsahu a podmínkách provádění archeologických výzkumů sjednanou s Akademií věd ČR, a to na odpovídající odborné úrovni.

## II.

### Podmínky plnění

1. Zahájení ZJAV je závislé na přípravě plochy výzkumu. Předpokládaný termín zahájení ZJAV ze strany zhotovitele dle této dohody je stanoven na období konce února 2021 až začátku března 2021. Objednatel oznámí zhotoviteli přesné datum zahájení výkopových prací v minimálním předstihu 5 pracovních dní.
2. Délka terénní části výzkumu v případě, že bude možné pracovat nerušeně na celé ploše výzkumu, činí cca **12 pracovních dní**. Doba, při které nebude možné provádět výzkum na dílčích plochách v důsledku jejich nepřístupnosti pro pracovníky zhotovitele, se nepočítá do celkové doby terénní části výzkumu. Zhotovitel je povinen informovat objednatele v každém případě, kdy dojde ke skutečnostem, které by mohly prodloužit dobu plnění dle této smlouvy.
3. Objednatel umožní oprávněným pracovníkům zhotovitele vstup na výzkumem dotčenou plochu.
4. Objednatel je povinen seznámit zhotovitele s podmínkami na ploše staveniště, zejména s trasami inženýrských sítí.
5. Objednavatel zajistí následující zázemí pro pracovníky zhotovitele: šatnu, hygienické zázemí, přístup ke zdroji elektrické energie 220V.
6. Terénní část ZJAV bude zahájena a ukončena zápisem zhotovitele do deníku archeologického výzkumu a zápisem do stavebního deníku. Zápisem do deníku archeologického výzkumu (dále jen „výzkumný deník“) bude evidována každá přítomnost zaměstnanců zhotovitele na stavbě s uvedením popisu provedených prací spolu s evidencí odpracovaných hodin, časem jejich příchodu a odchodu a počtem konkrétních pracovníků zhotovitele, jejich jmen a jejich funkcí přítomných na stavbě. Takto zpracovaná evidence bude podkladem pro fakturaci nákladů zhotovitele - terénní části ZJAV.
7. Při nepříznivém počasí, která by mohla znehodnotit dílo, se práce přerušují (zejm. déšť a noční teploty na ploše výzkumu nižší než 0°C). O tuto dobu se trvání výzkumu prodlužuje.

Skutečnosti zakládající oprávnění zhotovitele přerušit ZJAV budou zaznamenány ve výzkumném deníku.

8. Objednatel zajistí řádné zabezpečení staveniště. Statické zajištění sondáží zajistí zhotovitel na náklady objednatele

### III. Cena

1. Celkové náklady zhotovitele potřebné na řádné provedení ZJAV, tj. cena za realizaci ZJAV, činí maximálně **104 391,- Kč** bez DPH, resp. **126 313,- Kč** včetně DPH ve výši 21 % (dále jen „Cena“). Z toho cca 5 tis. Kč bez DPH je určeno na statické zajištění sondáží, které zajistí zhotovitel. Celková Cena výzkumu byla stanovena na základě propočtu předpokládaného počtu hodin jednotlivých pracovníků ZJAV násobených sazbami uvedenými v **Příloze č. 2** této dohody. Konečná cena ZJAV bude stanovena podle skutečně provedené práce tak, evidované ve výzkumném deníku stím, že nepřekročí částku dohodnutou v první větě tohoto odstavce (toto se nevztahuje na cenu za práce dle odst. 2 tohoto článku).
2. Cena nezahrnuje archeologické práce vyvolané dalšími výkopovými pracemi v rámci této stavby, při kterých by mohly být narušeny archeologické památky, na plochách a místech, které nejsou specifikovány v této dohodě a její **Příloze č. 1**. Pokud by taková situace vznikla, bude řešena zvláštním písemným dodatkem k této dohodě jako vícepráce a za stejných smluvních a cenových podmínek.
3. Fakturace za provedený záchranný archeologický výzkum bude předkládána zhotovitelem objednateli následujícím způsobem:
  - a) Fakturace za **provedení** ZJAV bude realizována zhotovitelem měsíčně zpětně vždy nejpozději do 10. dne měsíce následujícího po měsíci, ve kterém byly prováděny terénní archeologické práce. Fakturovaná cena za terénní část ZJAV bude vypočtena podle počtu pracovníků a skutečně odpracovaných hodin zapsaných v deníku výzkumu. K ceně za terénní část ZJAV bude připočtena cena za zpracování ZJAV, a to ve výši 40% aktuálně fakturované částky za terénní část ZJAV.
  - b) Objednatel se může k objemu fakturovaných jednotek vyjádřit do tří pracovních dnů od jejich předložení a nestane-li setak, má se zato, že s ním souhlasí. V případě nesouhlasu s návrhem je objednatel povinen se ve stejné lhůtě vyjádřit s odůvodněním svých námitek a zhotovitel bez zbytečného odkladu svolá jednání zástupců obou smluvních stran s cílem vyřešit sporné otázky.
4. Doba splatnosti faktury se stanovuje na **14 dní** ode dne jejího prokazatelného doručení objednateli, a to elektronicky na e-mailovou adresu faktury@tcp-as.cz. Na faktuře musí být objednatel uveden následujícím způsobem: *Hlavní město Praha, Mariánské náměstí 2, Praha 1, PSČ: 110 01, IČO: 00064581, DIČ: CZ00064581 v zastoupení TRADE CENTRE PRAHA a.s., Blanická 1008/28, Praha 2, PSČ: 120 00, IČO: 00409316, DIČ: CZ00409316.* Po dobu jednání zástupců obou smluvních stran o odstranění rozporů ve fakturaci není zhotovitel v prodlení s plněním dle této dohody a je oprávněn ZJAV přerušit až do dosažení dohody.
5. Objednatel má právo fakturu zhotoviteli vrátit v případě, že obsahuje nesprávné nebo neúplné údaje, nebo nemá předepsané formální náležitosti. Objednatel musí vrátit fakturu nejpozději do data splatnosti, jinak je v prodlení s placením částky, která měla být fakturována správně.
6. V případě prodlení objednatele s úhradou faktury vystavené zhotovitelem je objednatel povinen uhradit zhotoviteli smluvní pokutu ve výši 0,2 % z fakturované částky včetně DPH s tím, že nárok na náhradu škody tím není dotčen. Smluvní pokuta je splatná do 21 dnů od písemného vyúčtování doručeného druhé straně.

- Po dobu prodlení objednatele není zhotovitel v prodlení s prováděním prací ZJAV. Zhotovitel je oprávněn v případě prodlení delším než 5 dní práce ZJAV až do doby zaplacení přerušit.
- Objednatel prohlašuje, že odpovídá za veškeré závazky objednatele plynoucí z této dohody společně a nerozdílně ve smyslu ust. 1872 občanského zákoníku.

#### IV.

##### Další ujednání

- Objednatel se zavazuje poskytnout zhotoviteli veškerou součinnost nutnou k provedení ZJAV, a dále všechny jemu dostupné informace o plánovaných zemních pracích, které mají být v rámci stavby prováděny.
- Pracovníci zhotovitele jsou povinni zachovávat na pracovišti pořádek a dodržovat bezpečnostní, požární a hygienické předpisy a dbát na ochranu životního prostředí.
- Zhotovitel povede deník výzkumu a zavazuje se po dobu provádění ZJAV zaznamenávat v něm skutečnosti podstatné z hlediska provádění záchranného archeologického výzkumu. Výzkumný deník bude odpovědný pracovník zhotovitele na požádání předkládat odpovědnému pracovníkovi objednatele ke kontrole a podpisu. Dohody učiněné ve výzkumném deníku jsou pro obě strany závazné, nemohou však měnit ustanovení této dohody. Ustanovení této dohody mají vždy přednost před zápisy učiněnými ve výzkumném nebo stavebním deníku.
- Zhotovitel upozorní své pracovníky na povinnost řídit se při provádění archeologických prací pokyny vedoucího stavby, které se budou týkat bezpečnosti a ochrany zdraví při práci.

#### V.

##### Předání díla

- Zhotovitel předá provedené práce a závěrečné zprávy o výsledcích záchranného archeologického výzkumu objednateli takto:
  - Terénní část ZJAV bude ukončena zápisem v deníku výzkumu opatřeným podpisem objednatele nebo osoby pověřené objednatelem. Po ukončení terénní části ZJAV vydá zhotovitel objednateli potvrzení o provedení ZJAV pro potřeby kolaudačního řízení.
  - Zhotovitel se zavazuje vypracovat konečnou zprávu o výsledcích ZJAV nejpozději do 12 měsíců od ukončení terénní části ZJAV. O ukončení ZJAV a předání konečné zprávy bude mezi stranami podepsán předávací protokol. Do 4 týdnů po ukončení terénní části ZJAV předá zhotovitel objednateli dílčí zprávu o možnosti a podmínkách budoucích stavebních prací ve zkoumaném prostoru.

#### VI.

##### Závěrečná ustanovení

- Kontaktní osobou na straně objednatele ve věcech technických je pro účely této smlouvy: **Ing.** [redacted], nebude-li písemně sděleno jinak.
- Kontaktní osobou na straně zhotovitele ve věcech technických je pro účely této smlouvy: **Mgr.** [redacted] nebude-li písemně sděleno jinak.
- Tuto dohodu lze měnit pouze písemnými dodatky, podepsanými oběma smluvními stranami a postupně vzestupně číslovanými.
- Dohoda je sepsána ve čtyřech stejnopisech s platností originálu, z nichž dvě obdrží objednatel a dvě zhotovitel.
- Dohoda nabývá platnosti dnem podpisu oprávněných zástupců smluvních stran a účinnosti dnem jejího uveřejnění prostřednictvím registru smluv.

6. Smluvní vztahy výslovně neupravené touto dohodou se řídí ustanoveními občanského zákoníku a předpisů souvisejících.
7. Smluvní strany vylučují použití první věty ustanovení § 558 odst. 2 občanského zákoníku. Smluvní strany se dále dohodly, že obchodní zvyklosti nemají přednost před žádným ustanovením zákona.
8. Objednatel bere na vědomí, že zpracovatel je povinným subjektem podle zákona č. 106/1999 Sb., o svobodném přístupu k informacím, ve znění pozdějších předpisů. Zpracovatel si vyhrazuje právo zveřejnit obsah této smlouvy včetně případných dodatků k této dohodě v případě, že mu to ukládá právní předpis.
9. Účastníci této dohody po jejím přečtení prohlašují, že souhlasí s jejím obsahem a potvrzují, že nebyla ujednána v tísni ani za jinak nápadně nevýhodných podmínek. Na důkaz toho připojují svoje podpisy.
10. Smluvní strany berou na vědomí, že tato dohoda bude zveřejněna podle zák. č. 340/2015 Sb., zákon o registru smluv, ve znění pozdějších předpisů, a to včetně příloh a dodatků. Zatím účelem se smluvní strany zavazují v rámci kontraktačního procesu připravit dohodu a její dodatky v otevřeném a strojově čitelném formátu. Tuto dohodu zveřejní zhotovitel do 14 dnů od podpisu oběma stranami. V případě nesplnění této smluvní povinnosti uveřejní dohodu a její dodatky druhá smluvní strana nejpozději do 30 dnů od uzavření této dohody.
11. Smluvní strany výslovně souhlasí s tím, aby tato dohoda byla uvedena v Centrální evidenci smluv (CES) vedené hl. m. Prahou, která je veřejně přístupná a která obsahuje údaje o smluvních stranách, předmětu dohody, číselné označení této dohody, datum jejího podpisu a text této dohody.
12. Informace k ochraně osobních údajů jsou ze strany NPÚ uveřejněny na webových stránkách [www.npu.cz](http://www.npu.cz) v sekci „Ochrana osobních údajů“.

**Přílohy:**

1. Situační plán - plocha ZJAV
2. Projekt výzkumu, cenová nabídka
3. Zmocnění objednatele

09-03-2021  
V Praze dne ... 2021

Filip Veselý

předseda představenstva

TRADE CENTRE PRAHA a.s.

Mgr. Jan Bouška

místopředseda představenstva

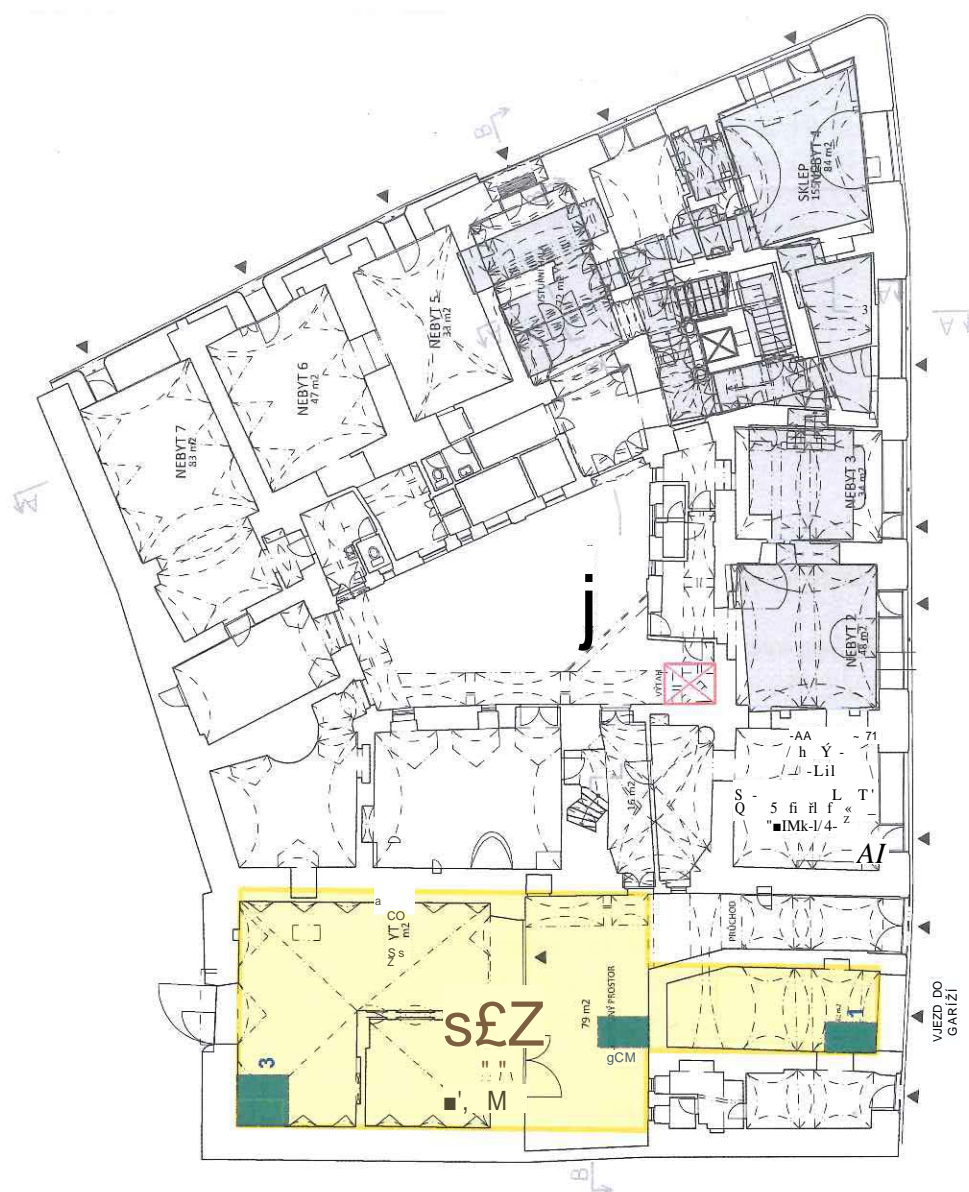
TRADE CENTRE PRAHA a.s.

  
TRADE CENTRE PRAHA a.s.  
Blanická 1009/2B, 120 00 Praha 2  
DIČ: CZ00409316 IČ: 00409316

V Praze dne .....2021

ředitel NPÚ ú. o. p. y Praze

NÁHODNÍ PA A./VfKUVÝ USTAV  
uzeúíí' udóuřt r-r.Cz vts.ó  
V í i-aZU  
Na ParŠtýně 12, 110 0G íVam 1  
=7.



- sondáže ZjAV
- plánované podzemní garáže

STUPEŇ OBLEMOVÁ STUDIE  
 DATUM březen 2016  
 MĚŘITKO 1:200

OBJEDNATEL  
 TRADE CENTRE PRAHA, a.s.  
 BĚNÁŤKŮV PŘÁHEZ

AUTOR STUDIE  
 DELTA PLAN, s.r.o.  
 BĚNÁŤKŮV PŘÁHEZ, 7



NÁRODNÍ  
PAMÁTKOVÝ  
ÚSTAV

ÚZEMNÍ ODBORNÉ  
PRACOVIŠTĚ  
V PRAZE

Váš dopis č. / ze dne:  
Naše čj.: NPÚ-311/sine/2021  
Vyřizuje: Taibl/234 653 146  
Spisový znak: sine

Praha 2021-02-02

TRADECENTREPRAHA  
Blanická 1008/28, Praha 2

Realizace zjišťovacího archeologického výzkumu při „**Příprava přestavby objektu čp.738/ 18 v Jungmannově ulici Praha 1, Nové Město**“

**Ppč. 678; Nové Město, Jungmannova čp. 738/18, Praha 1 - „Kostelákovský dům“**  
pozemek součástí kulturní památky ÚSKPr. č. 39940/1-1122, Pražská památková rezervace,  
památko UNESCO

**Projekt výzkumu, návrh postupu, harmonogram prací, cenová nabídka**

Vážený pane inženýre,

na základě naší schůzky přímo v místě objektu ze dne 15. 12. 2020 a následné mailové komunikace Vám zasíláme návrh realizace postupu zjišťovacího archeologického výzkumu na vaši plánované stavbě (dále ZJAV) společně s cenovou nabídkou.

#### 1. PROJEKT VÝZKUMU, HISTORICKÝ KONTEXT, CÍLE VÝZKUMU

Realizace zjišťovacího archeologického výzkumu v objektu čp. 738/18, a plochy parcely č. 678 v ulici Jungmannova na Novém Městě je vyvolána zjišťovací sondáží před rekonstrukcí prostoru spojenou s budoucími stavebními zásahy do konstrukcí a terénů objektu. Plocha, na které se nachází objekt je součástí zapsané kulturní památky r. č. 39940/1-1122.

Dům se v pramenech objevuje prvně k roku 1380, samotný dům je nesporně starší, v roce 1700 byl spojen se sousedním domem čp. 738b, který s ním sousedil na jeho východní straně v tehdejší Pasiřské ulici (dnešní Palackého uL). Součástí dnešního rozsáhlého činžovního domu jsou jak gotické suterény, tak i jeho zázemí v podobě bývalých stájí.

Dům prošel složitým stavebně historickým vývojem, který sahá od gotických sklepů přes přízemní renesanční a barokní konstrukce. Pod zásadní neorenesanční přestavbou (rok 1880 - architektem Emilem Průcknerem a Janem Čermákem) a nástavbou zmizely cenné detaily. Nárožní pozice domu včetně navazující jihovýchodní fronty Palackého ulice zachovává středověkou parcelaci a nízkopodlažní zástavbu nedotčenou velkými stavebními zásahy probíhajícími od konce 19. století v rámci velkého stavebního rozmachu v centru města.

**Vzhledem k zjištěné skutečnosti lze důvodně předpokládat, že v případě realizace jakýchkoli zemních výkopů v těchto místech, které by zasáhly do skladby terénů, může dojít k narušení cenných archeologických situací, které jsou součástí nemovité kulturní památky.**

Cílem ZJAV je dokumentace historických terénů v místech, která budou zasažena stavební či badatelskou činností. Celá akce zahrnuje dvě výzkumné etapy: etapu výzkumnou (terénní část celé akce) a etapu zpracování (vyhodnocení všech poznatků).

Veškeré archeologické a stavební aktivity zasahující do historických terénů se zde řídí podle § 22, Zákona č. 20/87 Sb., o státní památkové péči, ve znění pozdějších předpisů a dále podle § 176 Zákona č. 183/2006 Sb., o územním plánování a stavebním řádu (stavební zákon).

Zaslané podklady objednatelům.

- 1) Půdorys 1. PP a 1. NP – Studie, 1:200 [REDACTED]
- 2) Schématická skica - řez objektem (IHIIHHHHHM||

**Použitá literatura:**

Cingroš, J. /Jarešová, A./Líbal, D./ Vilímková, M. 1959: Stavebně historický průzkum a dokumentace se směrnicemi pro asanaci čp. 738/18 v Jungmannově ulici. Praha. Dokumentační fondy NPÚ ÚOP v Praze.

Fajmon, J. /Lancinger, L./ Muk J. 1977: Stavebně historický průzkum Prahy; čp. 738/18 v Jungmannově ulici. Praha. Dokumentační fondy NPÚ ÚOP v Praze.

## 2. ETAPIZACE ZJIŠŤOVACÍHO ARCHEOLOGICKÉHO VÝZKUMU

Archeologické práce lze rozvrhnout na dvě časově nezávislé fáze provedení:

1. **etapa** terén - realizace terénních prací
2. **etapa** zpracování výsledků výzkumu - celkové vyhodnocení



Zahájení prací musí předcházet uzavření dohody o provedení ZJAV, předání plochy určené k výzkumu a zajištění nejnútnejšího zázemí pro pracovníky zhotovitele.

## **1. ETAPA ZAV- TERÉNNÍ PRÁCE**

Zahrnuje výkop dvou zjišťovacích sond (S01 a S02), začišťení a dokumentaci provedených statických sond (S03) v prostoru přízemí domu a případných navazujících zemních prací. V případě ploch sond S01 a S02 je při zemních pracích vysoká pravděpodobnost nálezů stratigrafických celků z období středověku v ploše gotického přízemí.

**Terénní část archeologického výzkumu** obvykle zahrnuje:

- průběžný dohled nad postupem výkopových prací
- vytýčení a polohopisné zaměření archeologické sondy/sond, vynesení výškových bodů
- mechanické začišťení odhalených situací (stěny a plochy)
- ruční rozebrání terénu až na úroveň přírodního podkladu, případně úrovně požadované projektem stavby mechanické začišťení odhalených situací (stěny a plochy)
- průběžná kresebná a fotografická dokumentace odhalených horizontálních a vertikálních situací a nálezů, geodetické zaměření odhalovaných a dokumentovaných situací
- určení a popis stratigrafických jednotek
- fotogrammetrie odhalovaných situací
- vzorkování odhalených terénů a situací za účelem získání datovacího materiálu
- sondáž pomocí geologické tyče
- odběr vzorků pro specializované analýzy (v případě potřeby) v případě terénních prací (nález intaktních archeologických terénů)
- průběžná evidence a následný převoz vyzvednutých movitých nálezů

**Personální a technické zajištění:** 1 archeolog/stavební historik, 1 dokumentátor, 1 terénní pracovník, 1 geodet

**Délka a doba realizace:** 11 pracovních dnů (9 hod/den) v průběhu roku 2021.

## **2. ETAPA ZAV- ZPRACOVÁNÍ VÝSLEDKŮ**

Uvedená etapa výzkumu již probíhá na pracovišti zhotovitele a zahrnuje celkové vyhodnocení všech poznatků z výzkumné akce. Se zpracováním je započato bezprostředně po ukončení terénních prací.

Celkové zpracování archeologických dat a zpracování dokumentace obsahuje:

**Zpracování získaných dat a vyhodnocení výzkumu** obsahuje:

- digitalizace terénní dokumentace, převod dat do databáze
- zpracování fotografické dokumentace
- obrazová dokumentace výběru nálezů
- tvorba vývojového diagramu
- specializované konzultace
- ošetření a konzervace movitých nálezů
- evidence movitých nálezů a jejich uložení
- vyhodnocení výzkumu a tvorba závěrečné zprávy o výsledcích akce

Finálním výstupem je nálezová zpráva o výsledcích ZAV s kompletní dokumentací předaná objednateli v papírové a digitální podobě (1x1 výtisk).

**Celková délka zpracování** je stanovena na **12 měsíců** od ukončení terénní části výzkumu.

### 3. FINANČNÍ NÁKLADY NA AKCI

Cenová nabídka archeologických prací vychází z předpokládaného objemu hodin pracovníků výzkumu na akci a dalších nákladů nutných na zpracování nálezů a základní vyhodnocení poznatků. Předpokládané objemy, zúčastněné pracovní kategorie a maximální cena výzkumu je shrnuta v následující tabulce. **Předložená nabídka je kalkulována na provedení dvou zjišťovacích sond v suterénu domu čp. 738/18 (S01+S02) a dočištění s dokumentací jedné vykopané statické sondy (S03), viz. Příloha 1.**

#### TABULKOVÝ ROZPOČET ZJAV

Pracovní kategorie/výkon	počet	hod. sazba/Kč	počet hodin	celkem
Archeolog/stavební historik/geolog	1	500	12	6000
Vedoucí dokumentátor	2	310	151,5	46 965
Terénní pracovník	1	180	120	21 600
<b>mezisoučet za terénní práce</b>				<b>74 565</b>
Zpracování výsledků ZAV, ošetření nálezů, vyhotovení nálezové zprávy (40 % z ceny terénu)				29 826
<b>CELKEMKč bez DPH*</b>				<b>104 391</b>

\* Uvedená částka je maximální cenou za výzkum. **Výsledná částka za terénní práce bude vyčíslena podle skutečně odvedené práce zaznamenané v deníku výzkumu.** V případě menšího objemu prací nebude smluvně ujednaná částka čerpána ve své navržené výši. Částky za zpracování jsou fixní. K celkové ceně za výzkum bude připočtena DPH v platné sazbě (ke dni nabídky 21%). V případě potřeby bude počet odpracovaných hodin

jednotlivých pracovníků pozměněn v závislosti na odhalených situacích, s tím že celková částka nebude překročena.

#### 4. DALŠÍ USTANOVENÍ

Zahájení výzkumu je možné za předpokladu:

- uzavření smlouvy či vyhotovení objednávky o podmínkách a způsobu provedení výzkumu
- zajištění přístupu a odběru elektrického proudu 220 V na náklady objednatele akce (osvětlení sond)
- stanovení podmínek bezpečnosti práce v místech výzkumu (v případě uvedené akce bezpečnost práce jakož i zabezpečení před vnějším prostředím a případným úrazem třetích osob)
- nerušeného provádění výzkumných prací
- poskytnutí potřebné součinnosti a informací v průběhu prací, které se týkají dotčeného prostoru, které by mohly ovlivnit provedení výzkumu (hlavně informace o trasách inženýrských sítí)
- poskytnutí přístupu na WC po dobu trvání terénní části akce
- zajištění pažení sond, včetně materiálu ze strany objednatele akce

Zhotovitel povede po celou dobu prací deník výzkumu a bude do něj zapisovat všechny údaje, které pokládá za důležité pro řádné provádění akce (odpracované hodiny zaměstnanců, průběh a charakter prací, pracovní podmínky).

Po vyhodnocení ZAV bude pro objednatele vypracována nálezková zpráva obsahující základní plánovou dokumentaci, databázi výzkumu a zjištěné výsledky. Zpráva bude předána v papírové a elektronické podobě, současně s fakturací celkových nákladů.

Další informace o způsobu provádění archeologických výzkumů na území ČR naleznete na stránkách Archeologického ústavu AV ČR, Praha, v.v.i

<http://www.arup.cas.cz/?cat=453>

nebo Národního památkového ústavu

<http://arheopraha.cz/pece-o-arheologicke-kulturni-dedictvi/povinnosti-stavebnika>.


#### 5. IDENTIFIKAČNÍ ÚDAJE PRO POTŘEBY DOHODY

Zhotovitel archeologické části akce bude **Národní památkový ústav, územní odborné pracoviště v Praze**, se sídlem Na Perštýně 12/356, 110 00, Praha 1, IČ: 75032333, DIČ: CZ75032333

Odborný garant akce: [REDACTED]

V případě, že nemáte připomínky či dotazy a souhlasíte s předloženým projektem ZAV, prosíme o Vaše vyjádření do 3 pracovních dnů na adresu odesílatele.

Spřátelským pozdravem

  
vedoucí odboru archeologie



MHMPXPPEEKLIAM

## PLNÁ MOC

Hlavní město Praha, se sídlem Praha, Staré Město, Mariánské náměstí 2/2, IČO 000 64 581

úřadní V-L jhú „Hlavní město Praha“ (dále jen „Město“), zastoupená panem Filipem Veselým, z. 1 n"

ředitelem oboru hospodaření s majetkem MHMP,

### z m o c ň u j e

společnost TRADE CENTRE PRAHA a.s., se sídlem Praha 2, Blanická 1008/28, PSČ 12000, IČO 004 09 316, spisová značka B 43 vedená u Městského soudu v Praze, (dále též jen „TRAJDĚ CENTRE PRAHA a.s.“ a Zmocněnec“), zastoupená panem Filipem Veselým, předsedou představenstva a Mgr. Janem Bouškou, místopředsedou představenstva,

aby v případech týkajících se nemovitých věcí ve vlastnictví Hlavního města Praha, spravovaných Zmocněncem na základě Příkazních smluv a Smluv o správě a obchodním využití, příp. jiných smluv obdobného významu, uzavíraných ohledně jednotlivých nemovitých věcí (po dobu jejich účinnosti), konkrétně nemovitostí:

- 1) Blanická č.o. 28, Praha 2, tj. stavba č.p. 1008, která je součástí pozemku parc. č. 2078, vše v k.ú. Vinohrady, obec Praha
- 2) Celetná č.o. 19, 25, Praha 1, tj. stavba č.p. 594, §93, která je součástí pozemku parc.č. 610/1, 609, vše v k.ú. Staré Město, obec Praha
- 3) Jungmannova č.o. 18, Praha 1, tj. stavba č.p. 738, která je součástí pozemku parc.č. 677, vše v k.ú. Nové Město, obec Praha
- 4) Jungmannova č.o. 28, Praha 1, tj. stavba č.p. 747, která je součástí pozemku parc.č. 647, vše v k.ú. Nové Město, obec Praha
- 5) Jungmaimova č.o. 31, Praha 1, tj. stavba č.p. 36, která je součástí pozemku parc.č. 717, vše v k.ú. Nové Město, obec Praha
- 6) Náměstí Franze Kafky č. o. 3, Praha 1, tj. stavba č.p. 24, která je součástí pozemku parc.č. 29, vše v k.ú. Staré Město, obec Praha
- 7) Křižíkova Č.o.10, Praha 8, tj. stavba č.p. 283, která je součástí pozemku parc.č. 135, vše v k.ú. Karlín a na pozemku parc.č. 2537/3 v k.ú. Nové Město, obec Praha
- 8) Michalská č.o. 13, Praha 1, tj. stavba č.p. 439, která je součástí pozemku parc.č. 405, vše v k.ú. Staré Město, obec Praha
- 9) Na Bělidle č.o. 34, Praha 5, tj. stavba č.p. 252, která je součástí pozemku parc.č. 309, vše v k.ú. Smíchov, obec Praha
- 10) Na Florenci Č.o.21, Praha 1, tj. stavba č.p. 1023, která je součástí pozemku parc.č. 195/1, vše v k.ú. Nové Město, obec Praha
- 11) Národní č.o. 37, Praha 1, tj. stavba č.p. 416, která je součástí pozemku parc.č. 345, vše v k.ú. Staré Město, obec Praha

- 12) Národní č.o. 43, Praha 1, tj. stavba č.p. 365, která je součástí pozemku parc.č. 348, vše v k.ú. Staré Město, obec Praha
- 13) Řetězová č.o. 3, Praha 1, tj. stavba č.p. 222, která je součástí pozemku parc.č. 125 vše v k.ú. Staré Město, obec Praha
- 14) Staroměstské náměstí č.o. 17, Praha 1, tj. stavba č.p. 551, která je součástí pozemku parc.č. 542 vše v k.ú. Staré Město, obec Praha
- 15) Staroměstské náměstí č.o. 18, Praha 3, tj. stavba č.p. 550, která je součástí pozemku parc.č. 541 vše v k.ú. Staré Město, obec Praha
- 16) Staroměstské náměstí č.o. 19, Praha 1, tj. stavba č.p. 549, která je součástí pozemku parc.č. 540 vše v k.ú. Staré Město, obec Praha
- 17) Staroměstské náměstí č.o. 20, Praha 1, tj. stavba č.p. 548, která je součástí pozemku parc.č. 539 vše v k.ú. Staré Město, obec Praha
- 18) U Sovových mlýnů č.o. 2, Praha 1, tj. stavba č.p. 503, která je součástí pozemku parc.č. 784/1 a 784/2, vše v k.ú. Malá Strana, obec Praha
- 19) Aquacentrum Šatka, Čimická 848/41, Praha 8, tj. stavba č.p. 848, která je součástí pozemku parc.č. 1087/3 a pozemky parc.č. 1087/1, 1087/3, 1087/4, 1087/5 vše v k.ú. Trója, obec Praha
- 20) Bazén Strahov, Vaničková 100/6, Praha 6, tj. stavba č.p. 100, která je součástí pozemku parc.č. 2461 v k.ú. Břevnov, obec Praha

(dále též jen „nemovitě věci“) zastupoval a jednal za Zmocnitele ve všech věcech souvisejících se stavební změnou v prostorách těchto nemovitých věcí, a to zejména aby:

- 1.) zastupoval zmocnitele ve věci projednávání stavebních změn a změn užívání nemovitostí a to včetně jejich dílčích částí v souladu se Zákonem o státní památkové péči a Zákonem o územním plánování a stavebním řádu, zejména uděloval souhlas s provedením stavebního záměru dle § 184a zákona a vyznačoval tento souhlas na situačním plánu, případně dalších dokladech projektové dokumentace, s orgánem památkové péče v hl. m. Praze - Magistrátem hl. m. Prahy, odborem památkové péče MHMP, Jungmannova 35/29, Praha a Úřady městských částí hl. m. Prahy a dalšími dotčenými orgány státní správy,
- 2.) podával žádosti o vydání závazného stanoviska odboru památkové péče MHMP a odborů výstavby Úřadů městských částí hl. m. Prahy
- 3.) přijímal veškeré doručované písemnosti, předkládal důkazy a návrhy v rámci správního řízení, seznamoval se s podklady pro vydání správního rozhodnutí, prováděl veškeré další úkony se správním řízením související, přebíral správní rozhodnutí odboru památkové péče MHMP a odborů výstavby Úřadů městských částí hl. m. Prahy, vzdával se práva na odvolání proti prvoinstančnímu rozhodnutí, případně podával odvolání proti správnímu rozhodnutí odboru památkové péče MHMP a odborů výstavby Úřadů městských částí hl. m. Prahy, či jiný opravný prostředek, jednal jménem zmocnitele v případném odvolacím řízení s Ministerstvem kultury ČR a činil v odvolacím řízení všechny procesní úkony, které správní orgán umožňuje.

Zmocněnec je oprávněn udělit substituční plnou moc jiné osobě

V Praze dne 28. 07. 2020



ředitel oddělení hospodárení s majetkem MHMP

OVĚŘOVACÍ DOKLADKA PRO LEGALIZACI

Podle ověřovací knihy městské knihovny v Praze

poř. č. legair ... 6912/1000

via



PRAHA 6

PRAHA 6, KOLENČÁKOV, NA VRBAH 581/4

OP 21 00 44 21 00

číslo a číslo domu ... na základě kterého byly zjištěny osobní údaje uvedené v této ověřovací dokladce

V Praze 1 dne 28. 07. 2020



jméno a příjmení ověřující osoby, která legalizaci prováděla (nebo otest, jevnost)

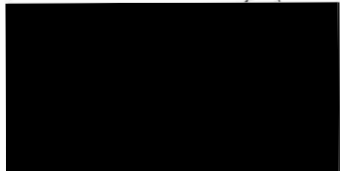
otisk úředního razítka a podpis ověřující osoby

...



Toto zmocnění v plném rozsahu přijímám.

V Praze dne ..... 2020



Filip ...  
předseda představenstva

Mgr. Jan Bouška  
místopředseda představenstva

Zmocněnec

**OVERENI - LEGALIZACE**

Běžné číslo ověřovací knihy: O--t?S??f/202Q

Ověřuji, že tuto Jistinu přede minou vlastnoručně podepsala tato osoba, jejíž totožnost byla prokázána platným úředním průkazem:-----

Filip Veselý, nar. 23.07.1977, bytem Praha 6, Africká 620/24.-----

Jan Bouška, nar. 20.10.1989, bytem Praha 4, Šalounova 1935/14.-----

V Praze dne 3. 8. 2020-----

