

SMLOUVA**o provedení přeložky rozvodného tepelného zařízení**

[uzavřená dle § 1746 odst. 2 zák. č. 89/2012 Sb., občanský zákoník, v platném znění a dle § 86 zákona č. 458/2000 Sb., o podmínkách podnikání a o výkonu státní správy v energetických odvětvích a o změně některých zákonů (energetický zákon), v platném znění]

**Článek I.
Smluvní strany**

Obchodní firma: **Veolia Energie Praha, a.s.**
se sídlem: Na Florenci 2116/15, 110 00 Praha 1
zastoupená: Ing. Martin Brůha, člen představenstva
Ing. Reda Rahma, předseda představenstva
zapsaná: v obchodním rejstříku vedeném Městským soudem v Praze, sp. zn. B 20284
IČO: 03669564
DIČ: CZ03669564
Bankovní spojení: Komerční banka a.s.
Číslo účtu:

(dále jen „**VEPA**“)

Obchodní firma: **Městská část Praha 6**
se sídlem: Čs. Armády 23, 160 52 Praha 6
zastoupená: Mgr. Ondřej Kolář, starosta
IČO: 00063703
DIČ: CZ00063703
Bankovní spojení: Česká spořitelna, a.s., pobočka Praha 6
Číslo účtu:

(dále jen „**stavebník**“)

**Článek II.
Prohlášení smluvních stran**

1. Smluvní strany prohlašují, že jsou právními subjekty založenými podle českého práva a že jsou zcela oprávněny uzavřít tuto smlouvu.
2. Smluvní strany dále prohlašují, že nejsou v úpadku podle insolvenčního zákona ani proti nim nebylo zahájeno insolvenční řízení a že nejsou v likvidaci.
3. **VEPA** prohlašuje, že je výlučným vlastníkem rozvodného tepelného zařízení, a to *primárního topného vedení* (dále též „**RTZ**“), které je situováno na pozemku parc. č. 210 v k. ú. Břevnov, obec Praha zapsaného na LV č. 2156.

**Článek III.
Předmět smlouvy**

1. Stavebníkovi vznikla potřeba přemístění části **RTZ** ve vlastnictví **VEPA**, specifikovaného v čl. II odst. 3 této smlouvy, v souvislosti s jím prováděnou stavební akcí „**Stavební úpravy budovy Základní školy J. A. Komenského, U Dělnického cvičiště 1, Břevnov č. p. 1100, Praha 6**“, včetně demontáže původního **RTZ**. Předmětem této smlouvy je stanovení podmínek, za kterých stavebník na svůj náklad a nebezpečí, v souladu s pokyny a dispozicemi **VEPA**, provede přeložku **RTZ** a tuto předá **VEPA**. Předmětem této smlouvy je dále majetkoprávní zajištění práv **VEPA** k nemovitostem dotčeným přeložkou **RTZ** v podobě zřízení věcných břemen.

2. Stavebník zrealizuje výlučně na své náklady a nebezpečí demontáž stávající části RTZ a přeložku RTZ do nové trasy:

na pozemku parc. č.	katastrální území, obec	vlastník nemovitosti
210	Břevnov, Praha	HMP, svěřená správa MČ Praha 6

Trasa původního umístění RTZ a přeložky RTZ / Původní a budoucí umístění přeložky je zřejmé z koordinační a vytyčovací situace D.2.4.10 02, která tvoří nedílnou součást této smlouvy jako její příloha č. 1.

3. Stavebník provede realizaci přeložky RTZ na základě projektové dokumentace pro provedení stavby schválené VEPA.

Stávající trasa bude dispozičně přeložena (viz výkresová dokumentace) tak, že v místě stavby nové výtahové šachty bude horkovod veden v původní vzdálenosti cca 12,5 m dále o 8 m a lomem se nová trasa horkovodu vrátí zpět do trasy původního vedení horkovodu a zaústění do objektu.

Tato přeložka v celé délce je navržena z nového potrubí DN65, včetně zaústění do objektu, po odkrytí bude prováděcí firmou za účasti dozoru investora zhodnocen stav potrubí, v případě velmi dobré kvality může být stávající potrubí využito.

Horkovodní potrubí bude vedeno ve stávající hloubce uložení, včetně stávajícího spádování k šachtě BRV01CVI (na parc. č. 207).

Přeložka horkovodního přípojovacího potrubí pro objekt je navržena v bezkanálovém provedení s použitím předizolovaných rour potrubí standardu FINTHERM – WEHOTHERM STANDARD, izolační třída I, s indikací úniku, s plášťovou trubkou z vysokohustotního polyetylenu:

DN 65 roura průměr 76,1 x 3,6 / vnější průměr 140 mm.

Systém je certifikovaný pro dálkový rozvod tepelné energie, je typizovaný a schválený provozovatelem horkovodu pro použití na jeho sítích.

V armaturní komoře BRV01CVI jsou osazeny stávající uzávěry DN 65 pro odbočení, které se uzavřou při realizaci.

Kompenzace tepelné roztažnosti je zajištěna přirozenými ohyby trasy spojeně s montáží potrubí s předpětím, v lomových bodech budou osazeny dilatační pěnové vložky okolo potrubí.

Potrubí bude uloženo ve výkopové rýze, na zhutněné pískové lože (zrnitost 2mm), tloušťky 150 mm. Vlastní potrubí bude obsypáno pískovým obsypem (zrnitost 2mm), s hutněním 94-98% (Proctor), o výšce 200 mm nad horní hranu potrubí a musí být opatřeno ochrannou tkaninou – netkanou geotextilií s minimální propustností 1,5-2,0/103 l/ms a plošné hmotnosti 350 g/m². Jednotlivé pásy geotextílie budou po obvodu z jednoho kusu. Na temeni pískového lože budou obě části vzájemně přeloženy s přesahem minimálně 50 cm. Přírodní a vratné potrubí musí být označeno zelenou výstražnou fólií.. V případě potřeby odvodu vody z výkopu bude na dno položena drenáž. Krytí potrubí je 1,0 – 1,2m pod úroveň terénu.

Článek IV.

Povinnosti a závazky stavebníka, termíny plnění

1. Stavebník se před realizací stavby zavazuje:

a) zajistit, projednat a odsouhlasit s pověřeným pracovníkem VEPA (osoby uvedené v čl. X odst.1 písm. B této smlouvy) a následně předat VEPA projektovou dokumentaci pro provádění stavby přeložky RTZ a harmonogram postupu stavby s ohledem na odstávky RTZ s popisem: detailů stavebních úprav v místech přepojení přeložky RTZ, těsnících prvků a průchodek, způsobu průchodu potrubí opěrnými zdmi, montážního schématu potrubí, pevnostního výpočtu, projektu sdělovacího vedení a projektu systému detekce netěsnosti potrubí, postupu technického řešení s návrhem realizace zajištění osových kompenzátorů po jejich stažení při nahřátí horkovodu.

Termín plnění: po vydání stavebního povolení, nejpozději 15 dní před započítáním stavebních prací

b) předložit VEPA příslušné dokumenty (certifikáty, praxe) osvědčující, že vybraný zhotovitel díla je způsobilý pro realizaci přeložky RTZ včetně způsobilosti zhotovitele k montáži předmětného RTZ;

Termín plnění: nejpozději 7 dní před započítáním stavebních prací

c) uzavřít smlouvu o dílo se zhotovitelem přeložky RTZ až poté, co bude pověřeným pracovníkem VEPA odsouhlasena její technická část;

Termín plnění: před započítáním stavebních prací

- d) oznámit technickému dozoru VEPA prokazatelným způsobem min. 30 dní před zahájením prací termín vytýčení inženýrských sítí, tepelných zařízení VEPA a předání staveniště a vyzvat jej a osoby uvedené v čl. X odst. 1 písm. b této smlouvy VEPA k účasti;

Termín plnění: (nejpozději 15 dní před datem zahájení odstávky RTZ);

- e) předat stavební povolení včetně dokladů z veřejnoprávního projednání přeložky RTZ;

Termín plnění: (nejpozději 7 dní před datem zahájení odstávky RTZ);

- f) projednat s vlastníky dotčených nemovitostí, na /ve kterých bude umístěna přeložka RTZ, podmínky a obsah smlouvy o budoucí smlouvě o zřízení věcného břemena (dále jen „SOBS o zřízení věcného břemena“). Věcná břemena musí být zřízena k tíži všech dotčených nemovitostí a ve prospěch VEPA jako osoby oprávněné, s tím, že obsah práv osoby oprávněné musí minimálně odpovídat rozsahu práv držitele licence uvedených v § 76 odst. 5 zákona č. 458/2000 Sb., o podmínkách podnikání a o výkonu státní správy v energetických odvětvích a o změně některých zákonů (energetický zákon), v platném znění (dále jen „energetický zákon“). V případě, že budou věcná břemena sjednána jako úplatná, musí být úhrady sjednány jako jednorázové. Stavebník poté předloží oboustranně projednané a ze strany vlastníků podepsané SOBS o zřízení věcného břemena;

Termín plnění: (nejpozději 4 týdny před datem zahájení odstávky RTZ).

2. **Stavebník není oprávněn zahájit stavební práce na přeložce před předáním účinného veřejnoprávního souhlasu se stavbou přeložky RTZ, SOBS o zřízení věcného břemena a před fyzickým vytýčením sítí za účasti osoby uvedené v čl. X odst. 1 písm. b této smlouvy VEPA .**

Strany výslovně sjednávají, že nedodržením termínů a závazků uvedených v čl. IV odst. 1 této smlouvy zaniká stavebníkovi právo na realizaci přeložky RTZ dle této smlouvy.

3. Stavebník se v průběhu realizace stavby zavazuje:

- a) řídit obecně závaznými právními předpisy, především zásadami ochrany životního prostředí. Při nakládání se závadnými látkami (chemické látky a přípravky) se zavazuje dodržovat legislativní ustanovení zákona č. 350/2011 Sb., o chemických látkách a chemických směsích a o změně některých zákonů (chemický zákon), v platném znění. Pokud při své činnosti vyprodukuje odpady, bude původcem těchto odpadů (kromě šrotu) stavebník, který bude dodržovat zákon č. 541/2020 Sb., o odpadech, v platném znění (dále jen „zákon o odpadech“). Zároveň se stavebník zavazuje dodržovat ustanovení zákona č. 254/2001 Sb., o vodách a o změně některých zákonů (vodní zákon), v platném znění tak, aby při jeho činnosti nedocházelo ke kontaminaci plochy závadnými látkami a aby nevypouštěl do kanalizace či vodního toku odpadní vody nad rámec kanalizačního řádu a příslušných vodohospodářských povolení;

- b) provést likvidaci kovového odpadu (dále jen „šrot“). Šrot vzniklý v průběhu plnění díla je vlastnictvím VEPA, která je zároveň původcem šrotu. Stavebník se zavazuje kontaktovat firmu **Kovové odpady s.r.o.**, Družstevní 951, 253 01 Hostivice, IČ: 27095711, se kterou má VEPA uzavřenu smlouvu na odběr kovového odpadu (č. 4400001308), a která disponuje souhlasem krajského úřadu ve smyslu § 10 odst. 1 zákona o odpadech. Stavebník je povinen zajistit potřebný přístup a dostatek místa pro nakládku a manipulaci s materiálem i dopravní technikou. Kontaktní osobou za firmu Kovové odpady s.r.o. je Ing. Za oznámení a odsouhlasení termínu odvozu šrotu lze považovat telefonický kontakt stavebníka a následně zasláný e-mail, který potvrdí firma Kovové odpady s.r.o. E-mail je nutné poslat v pracovní den od 8:00 do 14:00 na konkrétní e-mailovou adresu firmy Kovové odpady s.r.o.:

Stavebník je povinen v objednávce na odvoz šrotu uvést zejména:

- předpokládané množství šrotu,
- složení a druh šrotu,
- maximální rozměry,
- druh obalů, ve kterých se šrot bude převážet,
- konkrétní místo, kde se šrot nachází.

Případnou nutnost úpravy šrotu před provedením transportu – např. řezání, odstranění nežádoucího materiálu ze šrotu, nakládku pomocí jeřábu popř. jiné speciální techniky apod. zajistí stavebník.

Předpokládána hmotnost zlikvidovaného šrotu bude součástí zpracované dokumentace pro provedení stavby a bude odsouhlasena osobou uvedenou v čl. X odst. 1 písm. b této smlouvy v rámci odsouhlasení této dokumentace;

- c) vést v průběhu provádění přeložky RTZ stavební deník;
- d) v průběhu provádění prací na přeložce RTZ umožnit technickému dozoru VEPA účast a kontrolu prováděných prací a respektovat pokyny technického dozoru VEPA, včetně pořizování fotodokumentace a na jeho pokyn přerušit či zastavit práce na přeložce. K tomuto je povinen zavázat i své zhotovitele;
- e) vyzvat min. 3 pracovní dny předem pověřeného pracovníka VEPA k účasti na předepsaných zkouškách a revizích, jimiž je prokazována kvalita stavby a dále k účasti při provádění polohového a výškopisného zaměření stavby;
- f) provést přepojení přeložky RTZ na novou trasu;
Termín plnění: 1.7.2021 - 31.8.2021
- g) umožnit pověřenému pracovníkovi VEPA účast na předání a převzetí stavby od zhotovitele přeložky a tento termín sdělit pověřenému pracovníkovi VEPA a osobám uvedeným v čl. X odst. 1 písm. b této smlouvy, nejméně 5 pracovních dnů předem.

4. Stavebník se po realizaci stavby zavazuje:

- a) uvést nemovitosti do předchozího stavu či do stavu odpovídajícího budoucímu využití nemovitostí;
Termín plnění: do 1 měsíce od dokončení přepojení RTZ na novou trasu;
- b) zajistit platný veřejnoprávní souhlas s předčasným užíváním realizované přeložky RTZ, a to na dobu od napojení přeložky RTZ do doby nabytí práva užívat stavbu přeložky RTZ na základě kolaudačního souhlasu a předat v kopii VEPA ;
Termín plnění: do 14 dnů ode dne jeho obdržení;
- c) předat VEPA kolaudační souhlas k dokončené přeložce RTZ;
Termín plnění: do 14 dnů ode dne jeho obdržení;
- d) dokončenou přeložku RTZ předat v provozuschopném stavu VEPA společně s doklady při převjímacím řízení dle čl. VII této smlouvy;
Termín plnění: 15 dnů po nabytí práva užívat stavbu přeložky RTZ;
- e) uhradit VEPA nebo vlastníkům dotčených nemovitostí veškeré vzniklé náklady související se zřízením věcných břemen, tj. např. vyhotovení znaleckých posudků, správních poplatků za vklad práv odpovídajících věcným břemenům do katastru nemovitostí, cenu za vypořádání věcných břemen, a případně úhradu částky odpovídající dani z příjmů právnických osob z hodnoty bezúplatného příjmu (u bezúplatných věcných břemen), která se vypočítá jako součin platné sazby daně z příjmů právnických osob v daném roce a hodnoty bezúplatného plnění uvedené ve znaleckém posudku. Stavebník je povinen uhradit tyto náklady na základě vystavené faktury, která bude vystavena VEPA do 15 dnů ode dne, kdy bude z její strany uhrazena poslední platba za zřízení věcného břemene, nebo jí bude doručeno poslední oznámení o provedení vkladu věcného břemene, a to podle toho, které plnění nastane jako poslední;
Termín plnění: dle vystavené faktury se splatností 30 dní;
- f) uhradit v souladu s touto smlouvou veškeré náklady související s přípravou a realizací přeložky RTZ a práv VEPA vyplývajících ze záruky, a to včetně poplatků vyžadovaných správními i ostatními orgány a dále uhradit VEPA či jiným osobám veškeré škody, které způsobí při realizaci přeložky RTZ VEPA on sám či jeho zhotovitelé.
- g) Stavebník se zavazuje uhradit VEPA náklady na výkon technického dozoru, a to v celkové paušální částce Kč. K této částce bude přičtena daň z přidané hodnoty ve výši dle právních předpisů platných ke dni uskutečnění zdanitelného plnění. Uvedenou částku je stavebník povinen uhradit na základě faktury-daňového dokladu vystaveného VEPA. Faktura - daňový doklad bude mít všechny náležitosti v souladu s § 26 a násl. zákona č. 235/2004 Sb., o dani z přidané hodnoty, v platném znění a bude obsahovat číslo této smlouvy a objednávky. VEPA je povinna fakturu-daňový doklad vystavit nejpozději do 15 dnů ode dne uskutečnění zdanitelného plnění. Dnem uskutečnění zdanitelného plnění

je den předání a převzetí přeložky RTZ dle čl. VII této smlouvy. Splatnost faktury se sjednává v délce 30 dnů. Zaplacením se rozumí připsání částky na účet VEPA .

Článek V. Povinnosti a závazky VEPA

1. VEPA se zavazuje:
 - a) jmenovat pracovníka oprávněného posuzovat dokumentaci přeložky RTZ a jmenovat osobu vykonávající technický dozor, provádět na stavbě na vyzvání stavebníka kontrolu kvality prováděných prací a převzít dokončenou přeložku RTZ;
 - b) bez zbytečného odkladu posoudit jednotlivé stupně předložené projektové dokumentace a harmonogram postupu stavebních prací předložené stavebníkem po datu účinnosti této smlouvy a vydat k nim své písemné stanovisko;
 - c) spolupracovat se stavebníkem na výběru zhotovitele přeložky RTZ a posoudit po technické stránce smlouvu o dílo se zhotovitelem přeložky RTZ;
 - d) na základě písemné výzvy stavebníka se zúčastnit předepsaných zkoušek a revizí, jimiž je prokazována kvalita stavby a polohového a výškopisného zaměření stavby;
 - e) zúčastnit se na základě výzvy stavebníka přejímacího řízení;
 - f) pokud stavba nebude vykazovat faktické a právní vady bránící bezpečnému trvalému provozu, potvrdit tuto skutečnost v rámci přejímacího řízení. VEPA však není povinna přeložku RTZ převzít, nesplní-li stavebník svou povinnost k předložení dokumentů uvedených v čl. VII odst. 2 této smlouvy;
 - g) uplatnit při přejímacím řízení požadavky na odstranění vad, které nebrání uvedení do bezpečného trvalého provozu, kontrolovat a potvrzovat jejich odstranění;
 - h) poskytnout součinnost při oboustranném projednávání znění SOBS o zřízení věcného břemena;
 - i) v případě potřeby vystavit stavebníkovi plnou moc, která ho bude opravňovat k projednání návrhů SOBS o zřízení věcného břemena s vlastníky nemovitostí.

Článek VI. Zvláštní ujednání, Vlastnické právo k přeložce RTZ

1. Stavebník bere na vědomí, že práce na přepojení překládaného RTZ vyžadující odstavení stávajícího potrubí z provozu a vypuštění topného média mohou být provedeny pouze v době plánované letní odstávky tepelné sítě VEPA, přičemž doba, kdy je RTZ neschopné natlakování, nepřekročí 48 hodin.
2. VEPA se zavazuje, že nejpozději do 31. 5. 2021 sdělí stavebníkovi termín plánované letní odstávky tepelné sítě VEPA vyhlášené v souladu s energetickým zákonem, včetně přesného časového období (od – do), ve kterém bude překládané potrubí vypuštěno a stavebníkovi bude umožněno přepojení přeložky RTZ.
3. Ve výjimečných případech (z objektivních důvodů na straně stavebníka i VEPA) a po předchozím projednání a výslovném odsouhlasení VEPA lze provést přepojení přeložky RTZ i mimo plánovanou letní odstávku tepelné sítě VEPA, zásadně však mimo topnou sezónu. Termín tohoto přerušení dodávky topného média smluvním odběratelům VEPA bude mezi stavebníkem a VEPA, na vyžádání stavebníka, projednán a písemně odsouhlasen minimálně 3 týdny předem. Maximální doba přerušení provozu překládaného RTZ bude v tomto případě 24 hodin. Pokud bude tato doba z důvodů na straně stavebníka překročena, zavazuje se stavebník k úhradě prokazatelných škod.
4. Stavebník bere na vědomí, že přepojení přeložky RTZ vyžadující přerušení dodávky topného média smluvním odběratelům VEPA se v době topné sezóny nepřipouští.
5. Stavebník bere na vědomí, že ve smyslu § 86 odst. 3 energetického zákona se vlastnictví k překládanému RTZ nemění a že VEPA je tak vlastníkem přeložky RTZ, všech jejích součástí, dílů a veškerého jejího příslušenství, a to od počátku provádění prací na přeložce. Stavebník v této souvislosti prohlašuje a zavazuje se, že smluvní vztahy se svými zhotoviteli nastaví tak, aby vlastnickému právu VEPA a jeho výkonu nebránily žádné faktické ani právní překážky, jinak odpovídá VEPA za vzniklou škodu.

6. VEPA prohlašuje, že stavebníkovi při podpisu této smlouvy předala v listinné nebo elektronické pokynu Definice požadavku geodetických úkonu tepelných sítí. Stavebník potvrzuje jejich převzetí a zavazuje se tyto pokyny a směrnice respektovat.

VII.

Podmínky předání a převzetí přeložky RTZ

1. Stavebník je povinen VEPA protokolárně předat dokončenou a provozuschopnou přeložku RTZ. O předání a převzetí bude sepsán předávací protokol, který bude podepsán oprávněnými zástupci VEPA a stavebníka.
2. Součástí předání a převzetí přeložky RTZ bude předání následujících dokladů:
 - a) projektová dokumentace skutečného provedení stavby (2 x v tisku, 1x v digitální formě – AutoCAD)
 - b) geodetické zaměření přípojky (2 x tiskem, 1 x v digitální formě – MicroStation) dle přílohy č. 2 - Definice požadavku geodetických úkonu tepelných sítí
 - c) potvrzení o předání geodetického zaměření na Útvar rozvoje hl. m. Prahy
 - d) doklad o ověření geodetického zaměření specializovanou geodetickou firmou Grid a spol. a.s.,
 - e) protokol o tlakové zkoušce potrubí;
 - f) prohlášení o shodě na použité materiály;
 - g) kompletní svarová dokumentace, především:
 - protokol o radiografické zkoušce svarů;
 - osvědčení o zkoušce svářeče;
 - atest přídavného kovu;
 - h) pevnostní výpočet namáhání potrubí;
 - i) dokumentace pro územní rozhodnutí / stavební povolení ověřená místně a věcně příslušným stavebním úřadem;
 - j) souhlas stavebního úřadu s předčasným užíváním, pokud nebude přímo vydán kolaudační souhlas;
 - k) kolaudační souhlas, případně prohlášení stavebníka, že stavebnímu úřadu řádně doručil ohlášení záměru užívat stavbu před minimálně 30 dny a tento mu užívání stavby nezakázal,
 - l) protokol o funkčnosti sdělovacího vedení,
 - m) protokol o kalibraci opto ochráníčky HDPE
 - n) protokol o dilatační zkoušce (nastavení kompenzátorů)
 - o) protokol o uvedení pozemků do původního stavu či stavu odpovídajícího budoucímu využití pozemku podepsaný vlastníky stavbou dotčených pozemků,
 - p) kopii stavebního deníku,
 - q) protokol o funkčnosti systému detekce netěsností, včetně revize a dokumentace skutečného zapojení,
 - r) zakres hranic věcného břemena v digitální formě (MicroStation) dle přílohy č. 2-Definice požadavku geodetických úkonu tepelných sítí Stavebník je dále povinen vyhotovit a předat VEPA geometrický plán pro vklad věcných břemen do katastru nemovitostí, a to v tisku v počtu 6 ks na každého vlastníka nemovitostí dotčených stavbou, včetně tabulky výměr záboru věcného břemena na jednotlivých dotčených pozemcích. Geometrický plán je stavebník povinen předat VEPA nejpozději do 2 měsíců ode dne připojení přeložky RTZ. Geometrický plán bude obsahovat vyznačení technologického zařízení právě provedené přeložky RTZ umístěného na všech dotčených nemovitostech.

VIII.

Záruky

1. Stavebník odpovídá za to, že předmět této smlouvy dle čl. III bude realizován v obvyklé kvalitě, dle oboustranně schválené projektové dokumentace a bude schopen řádného a bezpečného užívání ve smyslu energetického zákona a v souladu s obecně závaznými předpisy platnými pro Českou republiku. Záruční doba činí 60 měsíců a počíná běžet dnem podpisu protokolu o předání a převzetí přeložky RTZ. Nároky z vad předmětu plnění se řídí § 2615 zákona č. 89/2012 Sb., občanského zákoníku, v platném znění.

2. Stavebník je povinen umožnit VEPA provedení záruční prohlídky v prvním roce trvání záruky a dále provedení výstupní záruční prohlídky nejpozději 3 měsíce před vypršením záruční doby. Náklady na provedení těchto prohlídek nese stavebník. Budou-li při záruční prohlídce či výstupní záruční prohlídce shledány vady přeložky, je stavebník povinen tyto odstranit tak, aby po dobu trvání záruky a v okamžiku ukončení záruční doby byla přeložka zcela funkční, odpovídající všem technicko-provozním požadavkům na RTZ.
3. Stavebník se zavazuje, že v záruční době zajistí na svůj náklad a nebezpečí odstranění reklamovaných vad takto: Nástup k odstranění vad přeložky RTZ v termínu do 4 hodin od prokazatelného oznámení vady v období topné sezóny a do 12 hodin od prokazatelného oznámení vady po zbytek roku, s tím, že práce na odstranění vad budou prováděny v nepřetržitém režimu až do úplného odstranění vad. Pro případ prodlení stavebníka s termínem nástupu k odstranění vad sjednávají strany právo VEPA provést opravu vlastními silami či za pomoci třetích osob. Stavebník je v tomto případě povinen nahradit VEPA náklady s odstraněním vad spojené, a to na základě faktury-daňového dokladu vystaveného VEPA do 15 dnů od odstranění vady díla. Splatnost dokladu se sjednává na 30 dnů. Práva ze záruky tím nejsou dotčena.
4. Stavebník je oprávněn s předchozím souhlasem VEPA převést své povinnosti z poskytnuté záruky vyplývající z tohoto článku smlouvy na třetí osobu, zpravidla zhotovitele stavby přeložky RTZ. V tomto případě bude mezi stranami uzavřena smlouva o postoupení práv a povinností.

IX.

Smluvní pokuty

1. V případě že:
 - a) stavebník při realizaci přeložky RTZ nedodrží lhůty stanovené v čl. IV odst. 1 této smlouvy, je povinen uhradit za každý započatý den prodlení smluvní pokutu ve výši Kč;
 - b) stavebník nesplní termíny plnění stanovené v čl. IV odst. 4 písm. d) této smlouvy, je povinen uhradit za každý započatý den prodlení smluvní pokutu ve výši Kč;
 - c) stavebník bude v prodlení s nástupem k odstranění vad dle čl. VIII odst. 3 této smlouvy, je povinen uhradit smluvní pokutu ve výši - Kč za každý jednotlivý případ porušení této smluvní povinnosti;
2. Smluvní pokuty budou splatné na základě vystavených faktur, se splatností 30 dnů.
3. V případě prodlení stavebníka se zaplacením jakékoliv vystavené faktury dle ustanovení této smlouvy, je stavebník povinen zaplatit smluvní pokutu ve výši 0,1% z dlužné částky za každý den prodlení.

X.

Jednatelská oprávnění

1. VEPA pověřuje pro jednání se stavebníkem:
 - a) ve věcech smluvních Ing. Josef Hasman tel.
 - b) ve věcech technických vedoucího provozovaného místa p. Marka Šturmu tel. a vedoucího sektoru p. Miroslava Vobeckého tel.
2. Stavebník pověřuje pro další jednání s VEPA
 - a) ve věcech smluvních: vedoucí OŠ ÚMČ P6 Mgr. Luděk Soustružník, tel:
 - b) ve věcech technických: Ing. Jan Šmíd, tel.

XI.

Platnost smlouvy

1. Smlouva se uzavírá na dobu určitou, a to nejdéle do ukončení všech záručních dob, které vzniknou realizací přeložky RTZ (ustanovení o zárukách viz čl. VIII této smlouvy).
2. Tato smlouva nabývá platnosti okamžikem podpisu smluvní stranou poslední podepisující.

XII. Závěrečná ustanovení

1. Změny smluvních podmínek, dohodnutých touto smlouvou, mohou být provedeny pouze formou písemných, vzestupně číslovaných dodatků k této smlouvě v listinné podobě, podepsaných oběma smluvními stranami. Jakákoliv ústní ujednání bez písemného dodatku této smlouvy, potvrzeného oprávněnými zástupci obou smluvních stran, jsou právně neúčinná.
2. Pro případ, že je tato smlouva uzavírána bez současné přítomnosti smluvních stran platí, že smlouva není uzavřena, pokud některá ze smluvních stran podepíše smlouvu s jakoukoliv změnou, odchylkou nebo dodatkem, byť nepodstatného obsahu, ledaže druhá strana takovou změnu, odchylku nebo dodatek následně schválí. Totéž platí pro uzavírání dodatků k této smlouvě.
3. Pro případ, že některá ustanovení této smlouvy či jakékoliv její části se stanou neplatnými či zdánlivými, zavazují se smluvní strany nahradit takové neplatné či zdánlivé ustanovení novým platným ustanovením, které bude zachovávat smysl a ekonomickou podstatu ustanovení původního. Strany se tak zavazují učinit ve lhůtě 90 dnů. Tato lhůta začíná běžet dnem doručení výzvy oprávněného k uzavření nové smlouvy povinnému.
4. Stavebník bere na vědomí a souhlasí s tím, že tato smlouva může být VEPA poskytnuta auditorům, účetním, daňovým, právním a jiným poradcům VEPA a osob s ní propojených a dále finančním institucím a jejich poradcům za účelem financování (včetně emise dluhopisů) VEPA a osob s ní propojených, pokud jsou při své činnosti vázány zákonnou či smluvní povinností mlčenlivosti.
5. Stavebník prohlašuje, že je povinným subjektem ve smyslu zákona č. 340/2015 Sb., o registru smluv, ve znění pozdějších předpisů (dále jen „ZRS“).
6. Smluvní strany se dohodly, že má-li být tato smlouva v souladu se zákonem č. 340/2015 Sb., o registru smluv („ZRS“), uveřejněna prostřednictvím registru smluv, pak její uveřejnění se zavazuje zajistit na své náklady postupem stanoveným výše uvedeným zákonem VEPA. Smluvní strany berou na vědomí a souhlasí s tím, že před uveřejněním této smlouvy v registru smluv zajistí VEPA znečitelnění těch ustanovení, která představují výjimku z povinnosti uveřejnění podle §3 odst. 1, 2 ZRS, a to ustanovení tvořící obchodní tajemství VEPA a dále osobní údaje, vč. podpisových vzorů zástupců smluvních stran. Stavebník prohlašuje, že se zveřejněním souhlasí a že tato smlouva neobsahuje žádná další ustanovení (nad rámec výše uvedených), která by požadoval znečitelnit. V případě, že VEPA uveřejní tuto smlouvu v registru smluv v souladu s tímto ujednáním, zavazuje se stavebník nezveřejnit tuto smlouvu v registru smluv duplicitně.
7. VEPA pro účely efektivní komunikace se stavebníkem a případně pro účely plnění smlouvy či svých zákonných povinností v nezbytném rozsahu shromažďuje a zpracovává osobní údaje stavebníka a/nebo jiných subjektů údajů uvedených v této smlouvě či se jinak podílejících na plnění této smlouvy. Osobní údaje jsou zpracovávány po dobu, po kterou tyto subjekty údajů plní role a úkoly související s touto smlouvou, a to v průběhu účinnosti této smlouvy a na dobu nutnou pro vypořádání práv a povinností ze smlouvy a dále po dobu nutnou pro jejich uchování v souladu s příslušnými právními předpisy.
8. VEPA se zavazuje tyto subjekty údajů o zpracování informovat a předat jim informace uvedené v Zásadách ochrany osobních údajů, které jsou dostupné na internetové adrese <https://www.vecr.cz>
9. Smluvní strany prohlašují, že tato smlouva tohoto obsahu představuje úplnou dohodu o veškerých jejích náležitostech a že neexistují jiné náležitosti, které měly strany v úmyslu ujednat. Prohlašují dále, že smlouva je projevem jejich pravé a svobodné vůle a na důkaz dohody o všech člancích této smlouvy připojují své podpisy.
10. Doložka dle § 43 odst. 1 zákona č. 131/2000 Sb., o hlavním městě Praze, v platném znění, potvrzující splnění podmínek pro platnost právního jednání městské části Praha 6. Uzavření této smlouvy bylo schváleno rozhodnutím Rady městské části Praha 6, a to usnesením ze dne 23.2.2021 č. 2266/21 a rovněž byly splněny veškeré ostatní zákonné náležitosti pro platnost tohoto právního jednání.
11. VEPA bere na vědomí, že Městská část Praha 6 je povinna na dotaz třetí osoby poskytovat informace podle ustanovení zákona č. 106/1999 Sb., o svobodném přístupu k informacím, v platném znění, a souhlasí s tím, aby veškeré informace v této smlouvě obsažené, s výjimkou osobních údajů, byly poskytnuty třetím osobám, pokud si je vyžádají, a též prohlašuje, že nic z obsahu této smlouvy nepovažuje za důvěrné ani

za obchodní tajemství a souhlasí se zařazením textu této smlouvy do veřejně volně přístupné elektronické databáze smluv Městské části Praha 6, včetně případných příloh

12. Tato smlouva obsahuje 9 číslovaných listů jednostranně tištěného textu a je vyhotovena ve 4 stejnopisech, z nichž po 2 obdrží každá smluvní strana.

Přílohy

1. Koordinační a vytyčovací situace D.5 Přeložka horkovodu SO 05, Situace-výřez, se zakreslením navrhované přeložky
2. Definice požadavku geodetických úkonu tepelných sítí

V Praze dne.....

Veolia Energie Praha, a.s. .

V Praze dne..... **16 -04- 2021**.....

Městská část Praha 6

.....
Ing. Martin Brůha
člen představenstva

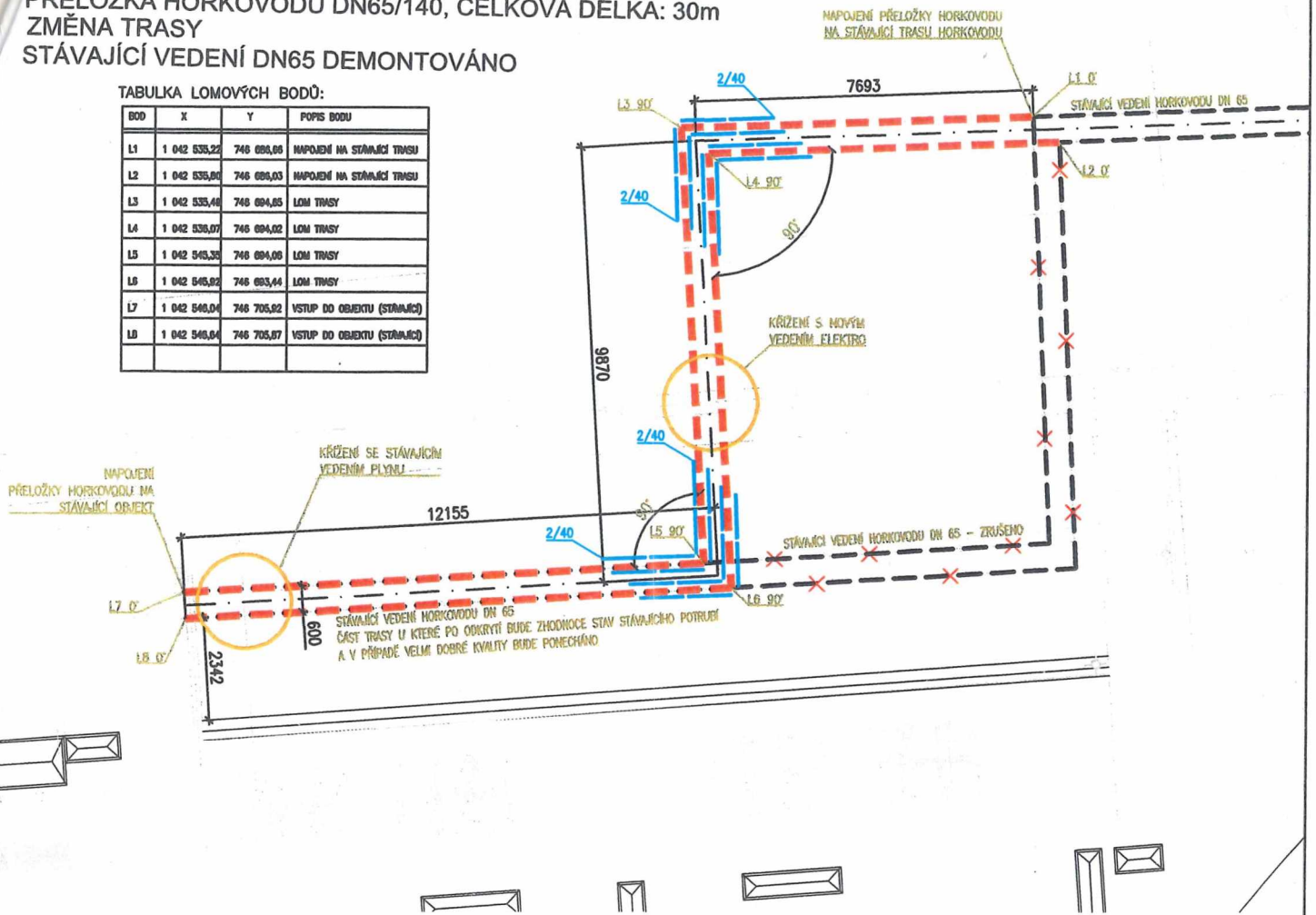
.....
Mgr. Ondřej Kolář
Starosta městské části Praha 6

Ing. Reda Rahma
předseda představenstva

PŘELOŽKA HORKOVODU DN65/140, CELKOVÁ DÉLKA: 30m
ZMĚNA TRASY
STÁVAJÍCÍ VEDENÍ DN65 DEMONTOVÁNO

TABULKA LOMOVÝCH BODŮ:

BOD	X	Y	POPIS BODU
L1	1 042 535,22	746 694,66	NAPOJENÍ NA STÁVAJÍCÍ TRASU
L2	1 042 535,00	746 694,00	NAPOJENÍ NA STÁVAJÍCÍ TRASU
L3	1 042 535,44	746 694,65	LOM TRASY
L4	1 042 536,07	746 694,02	LOM TRASY
L5	1 042 545,35	746 694,06	LOM TRASY
L6	1 042 545,82	746 693,44	LOM TRASY
L7	1 042 546,04	746 705,82	VSTUP DO OBJEKTU (STÁVAJÍCÍ)
L8	1 042 546,64	746 705,67	VSTUP DO OBJEKTU (STÁVAJÍCÍ)



LEGENDA:

L1 ...Lomový bod

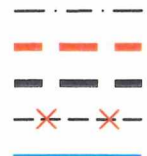
Osa trasy

HORKOVOD nový

HORKOVOD stávající

HORKOVOD stávající zrušen

Dilatační polštář



± 0,000 = 309,50 m n.m.

d plus

PROJEKTOVÁ A INŽENÝRSKÁ A.S.

Sokolovská 16/45. 186 00 Praha 8 - Karlín
tel.

www.d-plus.cz
d-plus@d-plus.cz

210125094422

Hlavní inženýr projektu: Ing. Michal MILOTA	Hlavní architekt:	Odpovědný projektant: Ing. Jiří Petlach	Vypracoval: Ing. Markéta Spálenská
MÚ (OÚ): Praha 6	Kraj: Hl. m. Praha	Datum:	01/2021
Investor: MČ Praha 6, Odbor Školství, Čs. Armády 601/23, 160 52 Praha 6	Stupeň:	DPS	
Zakázka: ZŠ J. A. Komenského - vypracování PD půdní vestavy U Dělnického cvičiště 1100/1, 169 00 Praha 6	Číslo zakázky:	4188/2020	
Obsah: D.5 PŘELOŽKA HORKOVODU SO 05 SITUACE - výřez	Měřítko:	1:150	
	Počet formátů A4:	4	Č. kopie:
	Číslo přílohy:	D.5.2a	
	Revize:	-	

D.5.2_SITUACE - VYŘEZ DO SMLOUVY.DWG



Definice požadavků pro zaměřování oprav zařízení a staveb nových přípojek společností Veolia Energie ČR, a.s., Veolia Energie Kolín, a.s., Veolia Energie Mariánské Lázně, s.r.o., Veolia Energie Praha, a.s.

1. Základní údaje:

Souřadnicový systém: JTSK, WGS84

Výškový systém: BPV, WGS84

Formát dat: MicroStation (.dgn), AutoCAD (.dwg), ArcGIS (.shape, .mdb, .gdb)

2. Přípravné práce:

Po prověření mapových dokladů doporučujeme využít pro zpracování již vyhotovených podkladů, např. digitalní katastrální mapu, eventuálně technickou mapu města (doporučujeme ověřit). Pro rozvržení bodů měřičské sítě dále doporučujeme využít stávajících bodů PPBP a pro výškové připojení využít stávajících bodů ČSNS.

3. Měřičské práce:

- A. Povrchové vedení** - předmětem polohového měření jsou osy potrubí, kabely, patky, lomy a svary (spojky) vedení včetně kompenzátorů (veškerá technologická zařízení na trase) a výškových lomů vedení. Výškově je třeba určit osy potrubí měřených na horní straně pláště potrubí, kabely v lomových bodech směrových i výškových, příp. výšky průjezdného profilu a výšky výstupů a vstupů kotelen, trafostanic a výměňkových stanic.
- B. Podzemní vedení** - Předmětem polohového měření zejména vstupy (poklopy) do podzemních prostor, osy potrubí, kabely, lomy vedení, svary (spojky) a kompenzátoři (veškerá technologická zařízení na trase). Dále pak hrany šachtic a kanálů. Výškově určit všechny nadmořské výšky vstupů poklopů do podzemních prostor (v případě, že strop ještě není realizován, pak dno stavebního objektu, dále nadm. výška osy potrubí měřená na horní straně pláště potrubí, veškeré technologické zařízení na trase vedení.
Zaměření NUTNO provést před zásypem !!!
- C. Měření podzemních prostor** - provádět oměrnými mírami od spojnic středů (poklopů), současně měřit výšky a hloubky šachet včetně síly stropu a šířky a výšky kanálů vyústujících do šachet.

Veolia Energie ČR, a.s.

Sídlo: 28. října 3337/7, Moravská Ostrava, 702 00 Ostrava
Společnost zapsána v obchodním rejstříku vedeném Krajským soudem v Ostravě pod sp. zn. B 318.
IČO: 451 93 410, DIČ: CZ45193410
Tel.: ·

www.vecr.cz, www.veolia.cz

Držitel certifikátů: kvality dle ČSN EN ISO 9001, environmentálního řízení dle ČSN EN ISO 14001, bezpečnosti a ochrany zdraví při práci dle ČSN OHSAS 18001, managementu hospodaření s energií dle ČSN EN ISO 50001.



- D. V průběhu měření zaměřit identické prvky a eventuální změněnou situaci v prostoru uličních front včetně zjištění čísel domů a názvů ulic. Výškově zaměřit terén nad zaměřovanou trasou.
- E. Polohově i výškově zaměřit křížení s ing. sítěmi jiných správců.

4. Zpracování:

Zpracování provést v systému MicroStation, AutoCAD, ArcGIS na základě měřičských náčrtů a řezů zaměřených v terénu, včetně uvedení nadmořských výšek v polohových a výškových bodech lomů vedení. Součástí zpracování též musí být měřičský náčrt včetně čísel bodů a kontrolního oměrného určení délek trasy mezi jednotlivými prvky (sváry, lomy, zařízení,...).

Zpracování polohopisu provádět na základě podkladů uvedených v bodě 2 včetně značek kultur, parcelních čísel apod. při využití katastrální mapy, s doplněním čísel domů a názvů ulic, přičemž v každém případě ve zvláštní vrstvě zobrazit změněnou situační kresbu proti původním podkladům.

Zpracování svislých řezů provést na zvláštní přílohu.

Při zpracování grafického výstupu v místech shluku více bodů (šachtice, kompenzátory, apod.) pro přehlednost vypracovat jako zvláštní přílohu detail měřičského plánu v měřítku 1:50, příp. větším. Výstup předávat v grafické a digitální podobě na CD.

Výstup má obsahovat:

- Technickou zprávu
- Seznam souřadnic včetně popisu bodu
- Měřičský náčrt
- Zaměření skutečného stavu
- Přehledné detaily
- Podélný profil (požadujeme číslování, vzdálenosti a staničení bodů, uvedení souřadnicového a výškového systému, podélné a výškové měřítko, srovnávací rovinu, kótu stávajícího terénu, vyznačené lomové body, kótu osy potrubí, výškově vyznačené křížení s jinými ing. sítěmi)

5. Vypracování geometrické plánu

Platí pouze v případě uzavření smlouvy o zřízení věcného břemene a provedení vkladu do Katastru Nemovitostí

Vypracování geometrického plánu s vyznačením věcných břemen, který bude sloužit jako příloha k návrhu na povolení vkladu práva věcného břemene do katastru nemovitostí. Součástí geometrického plánu je příloha s výměrami věcných břemen dle předmětných parcel.

Předání se požaduje v grafické a digitální podobě.



Vzorový výstup z geodetického zaměření je uložen u příslušného odpovědného pracovníka pro GIS – doporučujeme důkladně nastudovat jeho obsah.

6. Seznam odpovědných pracovníků GIS

Ostrava, Krnov, Hlučín, Opava

- Ing. Edgar Liebzeit
- Lenka Pelíšková,

Karviná, Havířov, Frýdek-Místek

- Ing. Pavel Helešic,

Nový Jičín

- Bc. Petr Holub,

Olomouc

- Petr Hrachovina,
- Tomáš Dvořák,

Přerov

- Pavel Pelíšek,

Kolín, Mariánské Lázně, Praha, Vlašim, Roudnice nad Labem, Horní Planá

- Ing. Miroslav Huszák,
- Dušan Takáč,

Zaměření je nutno předat ke kontrole příslušnému oprávněnému pracovníkovi před ukončením stavebních prací!!!

V Ostravě dne 1.1.2017

Ing. Stanislav Špíchal
specialista metodiky a podpory

