

**SMLOUVA o zřízení věcného břemene č.: JH-014330063824/001****Město Dačice**

sídlo: Krajířova 27, 380 01 Dačice

IČO: 00246476

DIČ: CZ00246476

Zastoupena:

vlastnický podíl: 1/1

(dále jen „Povinná“)

na straně jedné

a

**EG.D, a.s.**

se sídlem: Lidická 1873/36, Černá Pole, 602 00 Brno

IČO: 280 85 400

DIČ: CZ 280 85 400

zapsána: v OR vedeném Krajském soudem v Brně, spisová značka B 94/77

zastoupená:

bankovní spojení:

číslo účtu:

(dále jen „Oprávněná“)

na straně druhé

(Povinná a Oprávněná společně rovněž jako „Smluvní strany“)

uzavřely níže uvedeného dne, měsíce a roku tuto:

**Smlouvu o zřízení věcného břemene**

č.: JH-014330063824/001 (dále jen „Smlouva“)

k provedení (v souladu s) ustanovení § 25 odst. 4 zákona č. 458/2000 Sb., energetický zákon, v platném znění, a § 1257 a násl. zákona č. 89/2012 Sb., občanský zákoník

**ČLÁNEK I. - Úvodní ujednání**


- 1.1. Oprávněná je provozovatelem distribuční soustavy (dále jen „PDS“) na území vymezeném licenci. Distribuční soustava je provozována ve veřejném zájmu. PDS má povinnost zajišťovat spolehlivé provozování, obnovu a rozvoj distribuční soustavy na území vymezeném licenci, přičemž zřízení tohoto věcného břemene je ze strany Oprávněné jedním ze zákonem daných předpokladů pro plnění této povinnosti.
- 1.2. Povinná prohlašuje, že je jediným a výlučným vlastníkem pozemku parc.č. 1141/15, 1141/35, 1141/11, 1141/10, 1141/16, 1141/9, 1141/7, 1141/5, st. 59, 1131/5, 1141/4, 1226, 1141/38, 1141/17, 1131/27, 1141/37 v katastrálním území Dolní Němčice, obec Dačice, okres Jindřichův Hradec (dále jen „Pozemek“)

- 1.3. Katastrální úřad pro Jihočeský kraj, Katastrální pracoviště Jindřichův Hradec eviduje Pozemek v katastru nemovitostí na LV č. 10001 pro katastrální území Dolní Němčice.
- 1.4. Pozemek se nachází na území vymezeném licenci, v němž Oprávněná provozuje distribuční soustavu. Oprávněná má povinnost zřídit věcné břemeno umožňující zřídit a provozovat ve smyslu § 25 odst. 3 písm. b) energetického zákona na Pozemku zařízení distribuční soustavy.
- 1.5. Distribuční soustava je liniovou stavbou ve smyslu § 509 zákona č. 89/2012 Sb., občanský zákoník a není součástí pozemku.

## ČLÁNEK II. - Předmět Smlouvy

- 2.1. Předmětem Smlouvy je zřízení a vymezení věcného břemene podle § 25 odst. 4 energetického zákona jako osobní služebnost ve prospěch PDS dle tohoto zákona (dále též jen „věcné břemeno“). Obsah věcného břemene je specifikován v článku III. této Smlouvy na Pozemku ve prospěch Oprávněné v rozsahu uvedeném ve Smlouvě a vyplývajícím z příslušných ustanovení energetického zákona.

## ČLÁNEK III. - Specifikace věcného břemene

- 3.1. Smluvní strany se dohodly, že Povinná, jako vlastníka Pozemku, zřizuje k Pozemku ve prospěch Oprávněné právo věcného břemene podle § 25 odst. 4 energetického zákona, když jeho obsah a rozsah jeho výkonu blíže uveden v příslušných ustanovení energetického zákona.
- 3.2. Smluvní strany berou na vědomí, že se změnou vlastníka Pozemku přechází i práva a povinnosti vyplývající z věcného břemene na nabyvatele Pozemku.
- 3.3. Oprávněná je vlastníkem a provozovatelem stavby „Dolní Němčice - obnova NN“. Smluvní strany se dohodly, že účelem umístění distribuční soustavy - zemní kabel NN, kabelové pilíře, kabelová skříň, uzemnění (dále jen „distribuční soustava“) na Pozemku a za účelem jejího provozování dohodly na zřízení věcného břemene, jehož obsahem je právo Oprávněné zřídit, provozovat, opravovat a udržovat distribuční soustavu na Pozemku. Věcné břemeno zahrnuje též právo Oprávněné provádět na distribuční soustavě úpravy za účelem její obnovy, výměny, modernizace nebo zlepšení její výkonnosti, včetně jejího odstranění.
- 3.4. Rozsah věcného břemene vymezuje:
  - 

Citovaný geometrický plán je přílohou a nedílnou součástí této Smlouvy.

- 3.5. Povinná z věcného břemene bere na vědomí, že distribuční soustava je chráněna ochrannými pásmi dle energetického zákona. Ochranné pásmo slouží k zajištění spolehlivého provozu distribuční soustavy a k ochraně života, zdraví a majetku osob.
- 3.6. Povinná z věcného břemene je povinna strpět výkon práva Oprávněné vyplývající z této Smlouvy a energetického zákona a zdržet se veškeré činnosti, co vede k ohrožení součástí distribuční soustavy a omezení výkonu tohoto práva Oprávněné.
- 3.7. Věcné břemeno zřízené touto Smlouvou se sjednává jako časově neomezené a zaniká v případech stanovených zákonem.

## ČLÁNEK IV. - Další práva

- 4.1 Oprávněná z věcného břemene má ve vztahu k Pozemku dále oprávnění ve smyslu ustanovení § 25 odst. 3 písm. f) a g) energetického zákona, především pak právo vstupovat a vjíždět na Pozemek v souvislosti s realizací práv vyplývajících jí z věcného břemene podle čl.3.3. této Smlouvy.
- 4.2 Oprávněná je povinna při výkonu oprávnění popsaných shora postupovat coby PDS striktně ve smyslu § 25 odst. 8 energetického zákona, tj. co nejvíce šetřit práva Povinné a vstup na Pozemek jí bezprostředně oznámit. Po skončení prací je povinna uvést Pozemek do předchozího stavu, a není-li to možné s ohledem na povahu provedených prací, do stavu odpovídajícího předchozímu účelu nebo užívání Pozemku a bezprostředně oznámit tuto skutečnost Povinné. Po provedení odstranění nebo okleštění stromů je povinna na svůj náklad provést likvidaci vzniklého klesu a zbytků po těžbě.

## ČLÁNEK V. - Cena a platební podmínky

- 5.1 Věcné břemeno podle této Smlouvy se zřizuje úplatně.
- 5.2 Jednorázová náhrada za zřízení věcného břemene se sjednává ve výši **142170,-- Kč bez DPH** (slovy: jednostočtyřicetdvacítjednostosedmdesát korun českých). K této částce bude připočítána platná sazba DPH.
- 5.3 Jednorázová úplata, která odpovídá hodnotě zřizovaného práva, bude Povinné uhrazena na základě daňového dokladu – faktury vystavené Povinnou s termínem splatnosti min. 21 dnů od doručení vyrozumění o provedeném vkladu do katastru nemovitostí dle této Smlouvy.

Daňový doklad – faktura musí být vystavena na fakturační společnost: **EG.D, a.s.**

**Povinná poznámka – uvedení čísla Smlouvy na daňovém dokladu (faktuře):**

Úhrada věcného břemene dle Smlouvy EG.D číslo **JH-014330063824/001**

Daňový doklad - faktura bude zaslána na adresu: **EGD electronic invoice, P.O.Box 13, Praha 225 13.**

## ČLÁNEK VI. - Vklad věcného břemene do veřejného seznamu

- 6.1 Smluvní strany se dohodly, že návrh na zahájení řízení o zápisu práva věcného břemene zřizovanému touto Smlouvou k Pozemku do katastru nemovitostí bude podán příslušnému katastrálnímu úřadu Oprávněnou a to po řádném uveřejnění Smlouvy v registru smluv. Správní poplatek za návrh na zahájení řízení o povolení vkladu práva do katastru nemovitostí uhradí Oprávněná.
- 6.2 Věcné břemeno podle této Smlouvy vzniká v souladu s ustanovením občanského zákoníku zápisem do veřejného seznamu (katastr nemovitostí). Právní účinky zápisu nastávají k okamžiku, kdy návrh na zápis došel příslušnému katastrálnímu úřadu.

## ČLÁNEK VII. - Doložka dle zákona o obcích

- 7.1 Povinná z věcného břemene prohlašuje, že tato Smlouva je uzavřena v souladu s ustanovením §41 odst. 2 zákona č. 128/2000Sb., o obcích v platném znění.
- 7.2 Smlouva podléhá ve smyslu zákona č.340/2015 Sb., o zvláštních podmínkách účinnosti některých smluv, uveřejňování těchto smluv a o registru smluv (zákon o registru smluv) uveřejnění v registru smluv. Smluvní strany se dohodly, že Povinná zajistí uveřejnění Smlouvy v registru smluv dle § 6 odst. 1 zákona o registru smluv, a to nejpozději do 1 měsíce od uzavření Smlouvy. Povinná se zavazuje za účelem podání návrhu na





vklad doložit Oprávněné potvrzení o řádném uveřejnění Smlouvy. Konvertovaná podoba potvrzení uveřejnění smlouvy se stane nedílnou součástí Smlouvy

- 7.3 Uzavření Smlouvy bylo schváleno radou města usnesením č. 1706/74/24/2027 ze dne 29.4.2027.

### ČLÁNEK VIII. - Ostatní ujednání

- 8.1 Smluvní strany se zavazují, že pokud příslušný katastrální úřad vyzve účastníky k odstranění případných nedostatků návrhu na zahájení řízení o povolení vkladu, případně listiny, na základě které má být právo zapsáno, vyvinou potřebnou součinnost k jejich odstranění ve stanovené lhůtě.
- 8.2 V případě, že příslušný katastrální úřad v řízení o povolení vkladu řízení zastaví či zamítne, Smluvní strany se zavazují poté uzavřít ve lhůtě do 30-ti kalendářních dní ode dne doručení rozhodnutí katastrálního úřadu o zastavení či zamítnutí vkladu oběma Smluvními stranám novou Smlouvu s totožným obsahem za stejných cenových podmínek, ve které budou odstraněny všechny nedostatky, které bránily povolení vkladu práva dle této Smlouvy, bude-li to možné.
- 8.3 Oprávněná je povinna (prostřednictvím mandátáře) doručit kopii návrhu na zahájení řízení o povolení vkladu práva do KN s vyznačením data přijetí (podání) na KP KÚ (nebo jiného dokladu o doručení – doručenky) do 5-ti pracovních dnů na adresu Povinné ode dne podání na katastrálním úřadě. Smluvní strany si mohou smluvně dohodnout i jiný (alternativní) způsob doručení návrhu na zahájení řízení, například faxem, mailem apod.

### ČLÁNEK IX. – OCHRANA OSOBNÍCH ÚDAJŮ:

- 9.1 V tomto článku jsou uvedeny základní informace o zpracování osobních údajů zástupců Povinné Oprávněnou. Podrobné informace jsou dostupné na [www.egd.cz](http://www.egd.cz) v sekci Ochrana osobních údajů.
- 9.2 Oprávněná bude zpracovávat osobní údaje zástupce Povinné na základě svého oprávněného zájmu pro účely přípravy, uzavření a plnění této Smlouvy, vnitřní evidence a kontroly, ochrany právních nároků a provozních potřeb. Proti takovému zpracování má zástupce Povinné právo podat námitku.
- 9.3 Podpisem této Smlouvy zástupce Povinné potvrzuje, že se seznámil s informacemi uvedenými v tomto článku a dalšími informacemi o zpracování osobních údajů dostupnými na [www.egd.cz](http://www.egd.cz) v sekci Ochrana osobních údajů, a to včetně práv, které Povinné a jejím zástupců náleží.

### ČLÁNEK X. - Závěrečná ujednání

- 10.1 Smlouva nabývá účinnosti okamžikem jejího uzavření. Pro případ, že Smlouva není uzavřena za přítomnosti obou Smluvních stran, platí, že Smlouva nebude uzavřena, pokud ji Povinná či Oprávněná podepíše s jakoukoliv změnou či odchylkou, byť nepodstatnou, nebo dodatkem, ledaže druhá Smluvní strana takovou změnu či odchylku nebo dodatek následně schválí.
- 10.2 Smlouva může být měněna nebo doplňována pouze formou vzestupně číslovaných písemných dodatků podepsaných oběma Smluvními stranami.
- 10.3 Smlouva a právní vztahy z ní vyplývající se řídí právním řádem České republiky.
- 10.4 Na právní vztahy vyplývající nebo související s touto Smlouvou a v ní nebo v energetickém zákoně výslovně neupravené se přiměřeně uplatní ustanovení občanského zákoníku.
- 10.5 Smlouva je sepsána v 3 stejnopisech, z nichž po jednom obdrží Povinná a Oprávněná a jeden stejnopis bude Oprávněnou použit pro účely příslušného řízení o zápisu věcného břemene do katastru nemovitostí.



10.6 Smluvní strany prohlašují, že si Smlouvu před jejím podpisem přečetly, že byla uzavřena po vzájemné dohodě, podle jejich pravé a svobodné vůle, dobrovolně, určitě, vážně a srozumitelně, nikoliv v tísní, pod nátlakem ani za nápadně nevýhodných podmínek, což stvrzují svými podpisy. Smluvní strany prohlašují, že Smlouva představuje úplnou dohodu o veškerých jejích náležitostech a neexistují náležitosti, které by Smluvní strany neujednaly.

Povinná:

V DAČEJICH, dne: 23. 04. 2021



Oprávněná:



08. 04. 2021

056

eg-d

EG.D, a.s.  
Lidická 1873/36, Černé Pole, 602 00 Brno



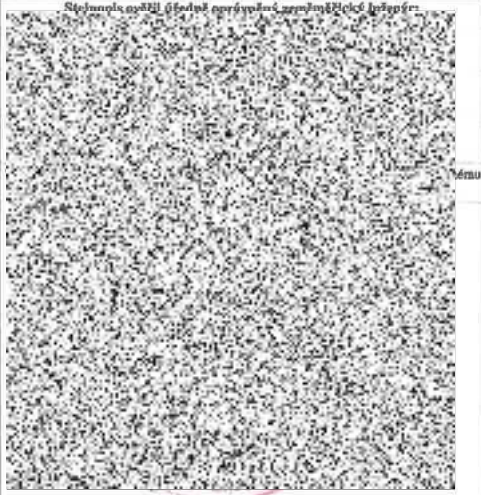




VÝKAZ DOSAVADNÍHO A NOVÉHO STAVU ÚDAJŮ KATASTRU NEMOVITOSTÍ

Dosavadní stav			Nový stav											
Výměra parcely		Druh pozemku	Označení pozemku parc. číslem	Výměra parcely		Druh pozemku	Typ stavby	Způsob využití	Způsob využití	Porovnání se stavem evidence přírodních vztahů				
ha	m <sup>2</sup>	Způsob využití		ha	m <sup>2</sup>	Způsob využití	Způsob využití			Díl přechází z pozemku označeného v katastru nemovitostí	Číslo listu vlastnictví	Výměra dílu		Označení dílu
										dívější poz. evidenci		ha	m <sup>2</sup>	
st.1										st.1	120			
st.2										st.2	221			
st.3/2										st.3/2	202			
st.5/1										st.5/1	242			
6/2										6/2	359			
st.7										st.7	76			
st.8/1										st.8/1	163			
st.8/2										st.8/2	373			
st.8/3										st.8/3	163			
st.9/1										st.9/1	366			
st.9/2										st.9/2	85			
st.11										st.11	303			
st.13										st.13	287			
st.14/2										st.14/2	44			
st.15										st.15	213			
st.16										st.16	71			
st.18										st.18	13			
st.20/1										st.20/1	363			
st.22/3										st.22/3	41			
st.27/1										st.27/1	105			
st.28										st.28	93			
st.29										st.29	227			
st.30										st.30	306			
st.32/2										st.32/2	177			
st.33										st.33	164			
33/3										33/3	58			
st.35										st.35	83			
st.37										st.37	230			
st.38										st.38	165			
st.39										st.39	94			
st.41/1										st.41/1	232			
st.42										st.42	97			
44/1										44/1	175			
st.45										st.45	147			
st.48/1										st.48/1	291			
st.48/2										st.48/2	74			
st.48/4										st.48/4	326			

\*) Dačice 4-0/31, 33; 5-0/42 (DKM/KMD)

<p><b>GEOMETRICKÝ PLÁN</b> <b>pro</b> vymezení rozsahu věcného břemene k části pozemku</p>		<p>Stojanová souřadnice číselně označených parcelárních hranic</p> 
<p>Vyhotovitel: Fiera a.s. Mládežnická 146/IV 377 01 Jindřichův Hradec</p> <p>Číslo plánu: 360-1138/2020</p> <p>Okres: Jindřichův Hradec</p> <p>Obec: Dačice</p> <p>Kat. území: Dolní Němčice</p> <p>Mapový list: *)</p> <p>Dosavadním vlastníkům pozemků byla poskytnuta možnost seznámit se v terénu s průběhem navrhovaných nových hranic, které byly označeny předepsaným způsobem: viz. seznam souřadnic</p>		

VÝKAZ DOSAVADNÍHO A NOVÉHO STAVU ÚDAJŮ KATASTRU NEMOVITOSTÍ

Dosavadní stav				Nový stav				Porovnání se stavem evidence (rozdílných vztahů)						
Označení pozemku podle čísel	Výměra parcely		Druh pozemku	Označení pozemku parc. částem	Výměra parcely		Druh pozemku	Typ stavby	Způsob využití	Způsob využití	Výměra dluhu		Označení dluhu	
	ha	m <sup>2</sup>	Způsob využití	ha	m <sup>2</sup>	Způsob využití	Způsob využití	Způsob využití	výměr	Díl přechází z pozemku označeného v katastru nemovitostí	Číslo listu vlastnictví	ha	m <sup>2</sup>	
st.48/12										st.48/12	24			
st.48/14										st.48/14	217			
st.48/16										st.48/16	360			
st.52/1										st.52/1	377			
st.53										st.53	136			
st.54										st.54	154			
st.55										st.55	109			
st.56/1										st.56/1	69			
st.57										st.57	88			
57/2										57/2	177			
st.59										st.59	10001			
st.64										st.64	86			
st.65										st.65	363			
st.67										st.67	174			
st.68										st.68	224			
st.74										st.74	49			
st.75										st.75	62			
215/20										215/20	322			
867/5										867/5	42			
867/13										867/13	47			
867/14										867/14	117			
869/1										869/1	169			
872/1										872/1	79			
880/1										880/1	171			
880/7										880/7	79			
1126										1126	12			
1130/3										1130/3	210			
1131/5										1131/5	10001			
1131/27										1131/27	10001			
1141/4										1141/4	10001			
1141/5										1141/5	10001			
1141/7										1141/7	10001			
1141/9										1141/9	10001			
1141/10										1141/10	10001			
1141/11										1141/11	10001			
1141/15										1141/15	10001			
1141/16										1141/16	10001			
1141/17										1141/17	10001			
1141/32										1141/32	63			
1141/35										1141/35	10001			
1141/37										1141/37	10001			
1141/38										1141/38	10001			
1141/42										1141/42	94			
1145										1145	194			
1226										1226	10001			

Druh věcného břemene: dle smlouvy

Oprávněný: dle smlouvy







5

list č. 3

876

KMD  
DKM

869/4

(18.12)

(18.12)

96

95

98

99

DKM  
KMD

872/1

(12.28)

(12.28)

(13.88)

(13.88)

92

91

73

q  
869/1

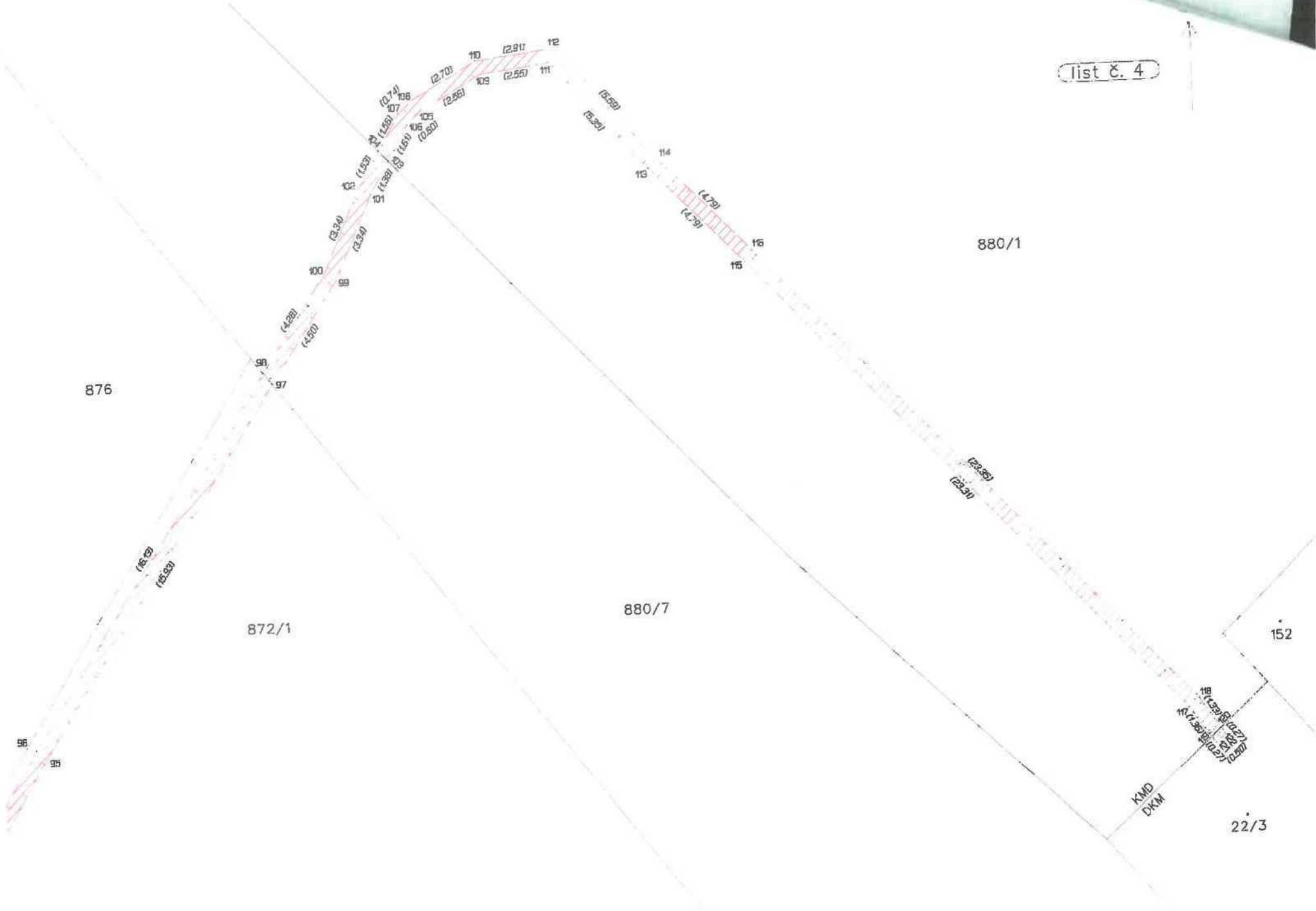
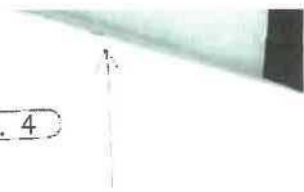
(10.47)

(10.47)

90

88

list č. 4





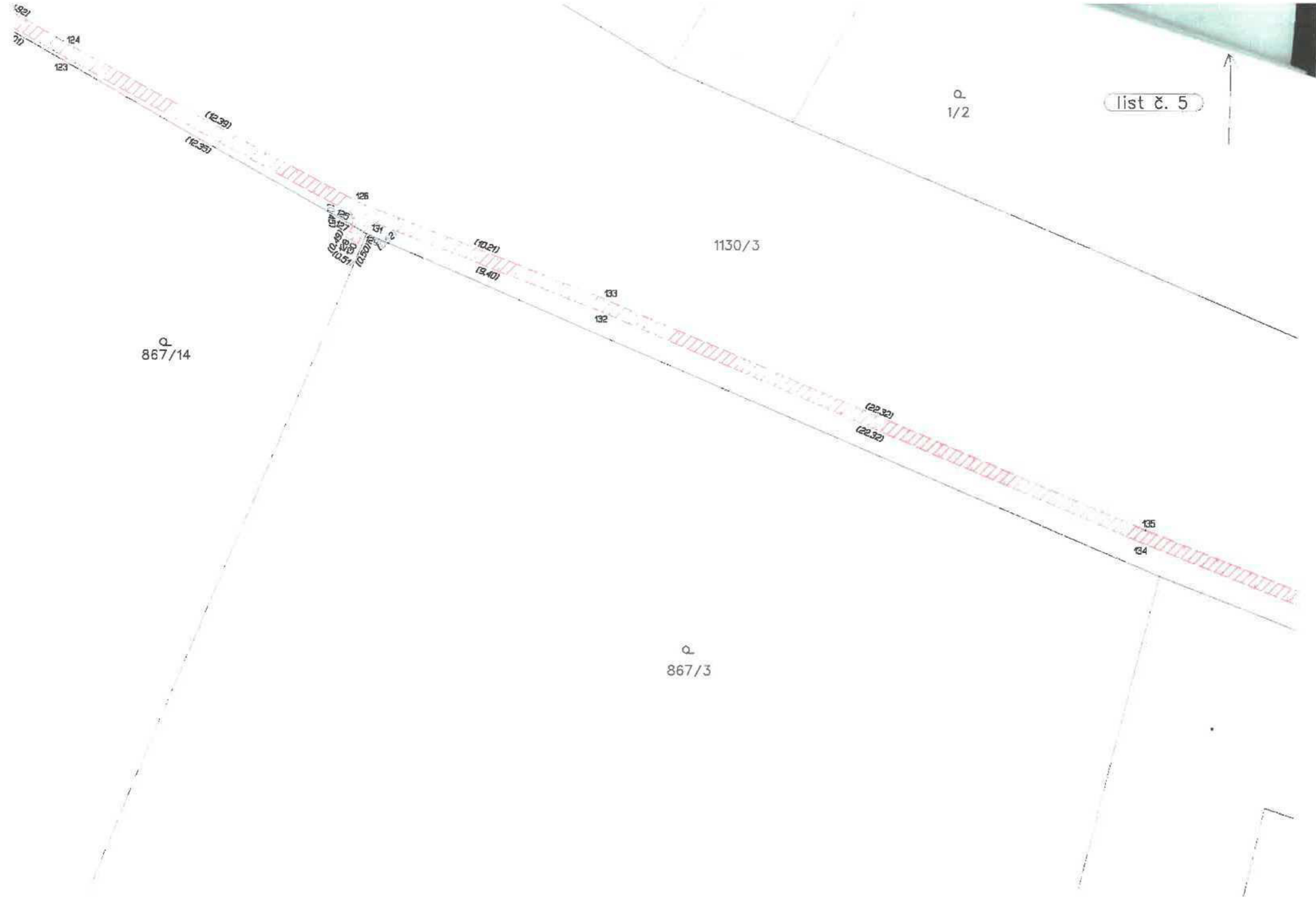
list č. 5

q.  
1/2

1130/3

q.  
867/14

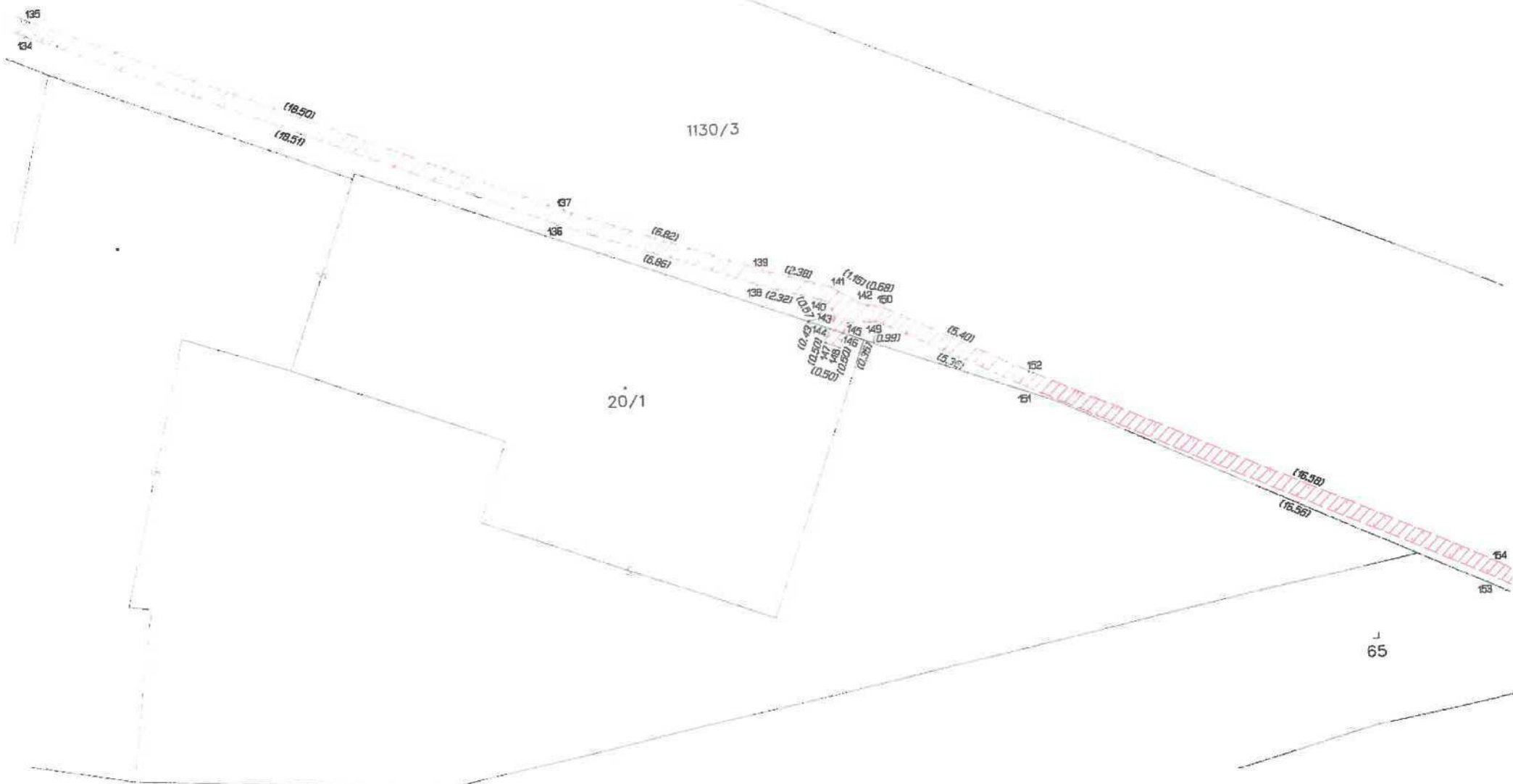
q.  
867/3



S

list č. 6

1/2



1130/3

20/1

65

list č. 7

2

q  
1/2

1141/15

q  
5/1

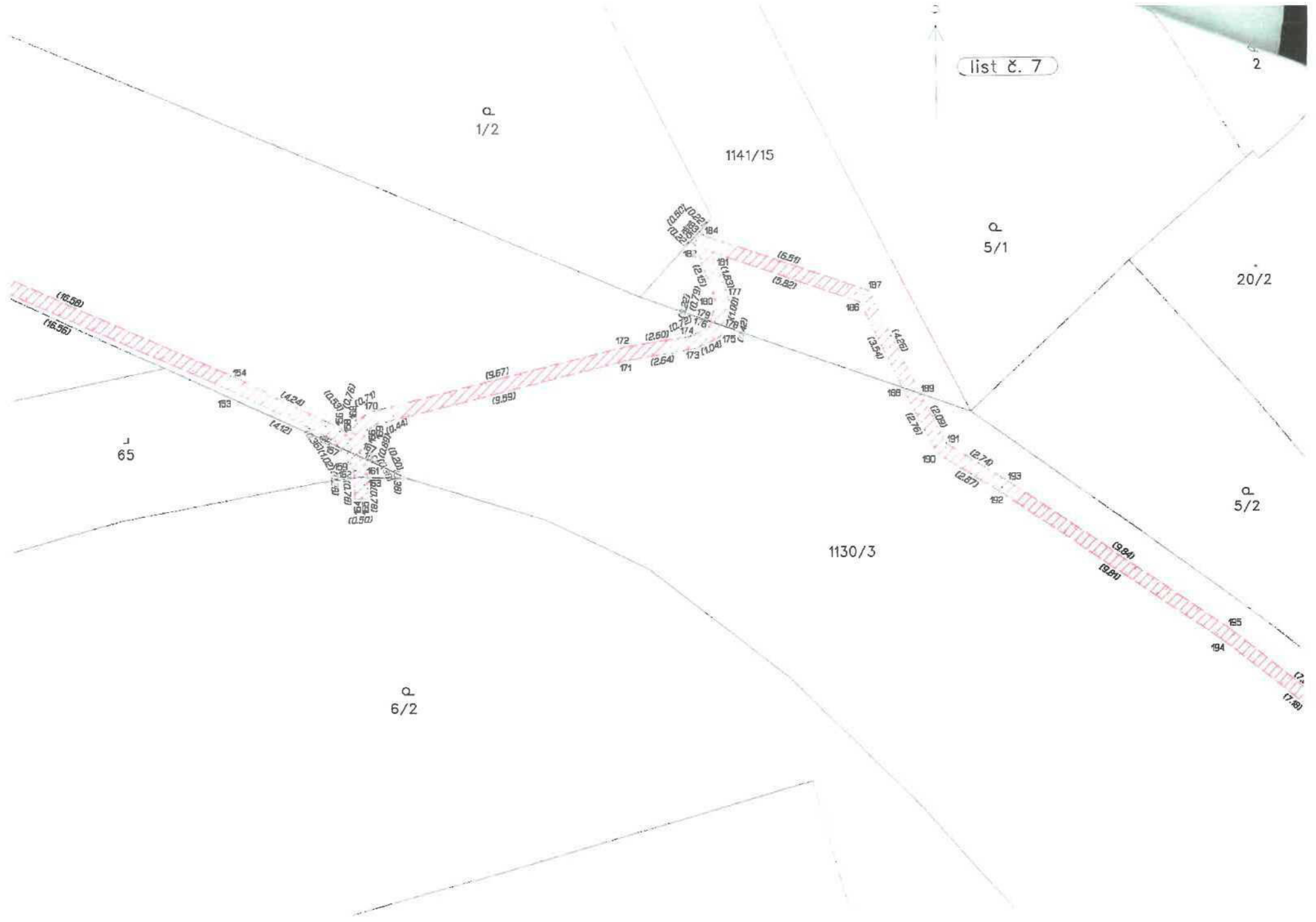
20/2

1  
65

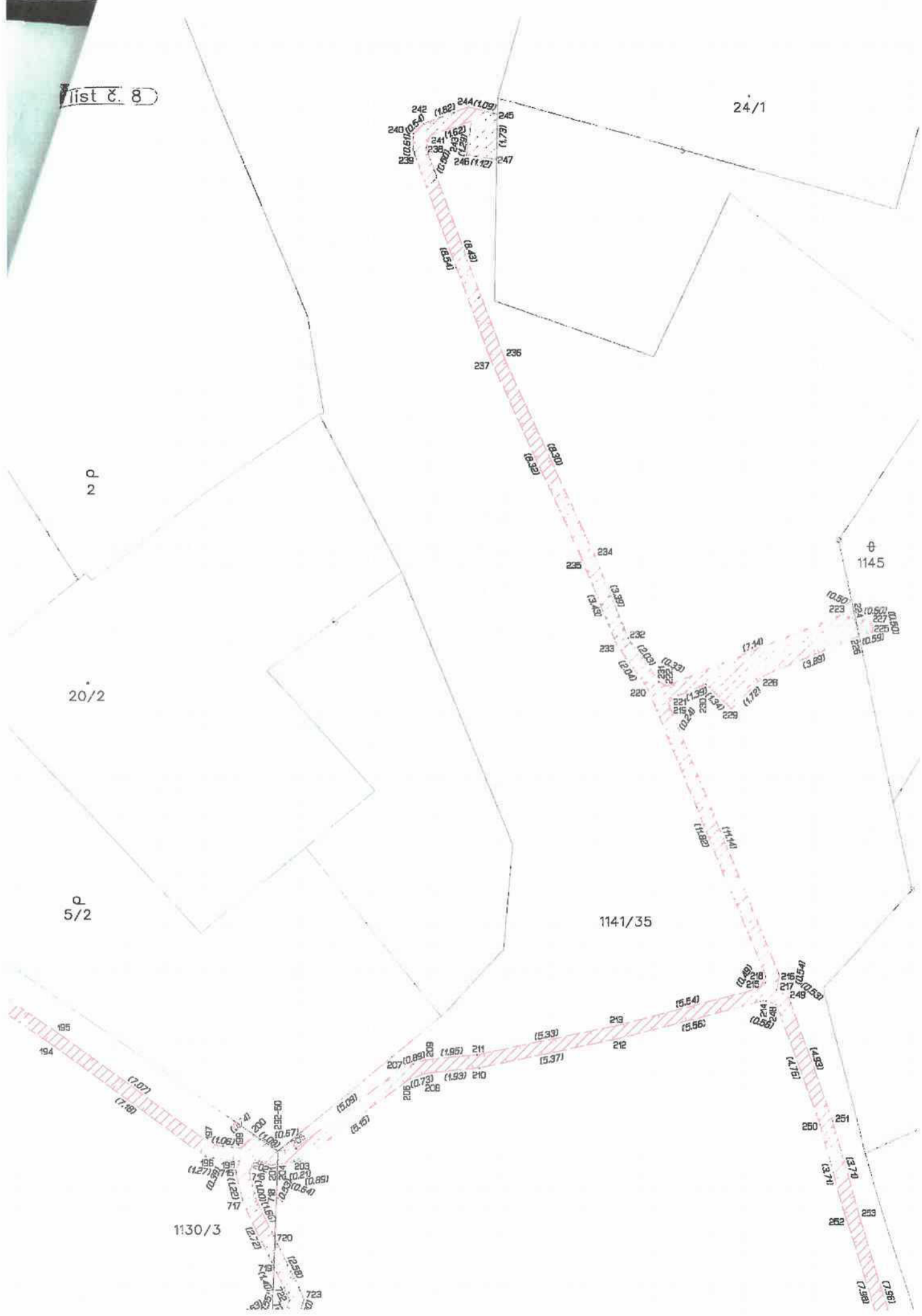
q  
5/2

1130/3

q  
6/2



list č. 8

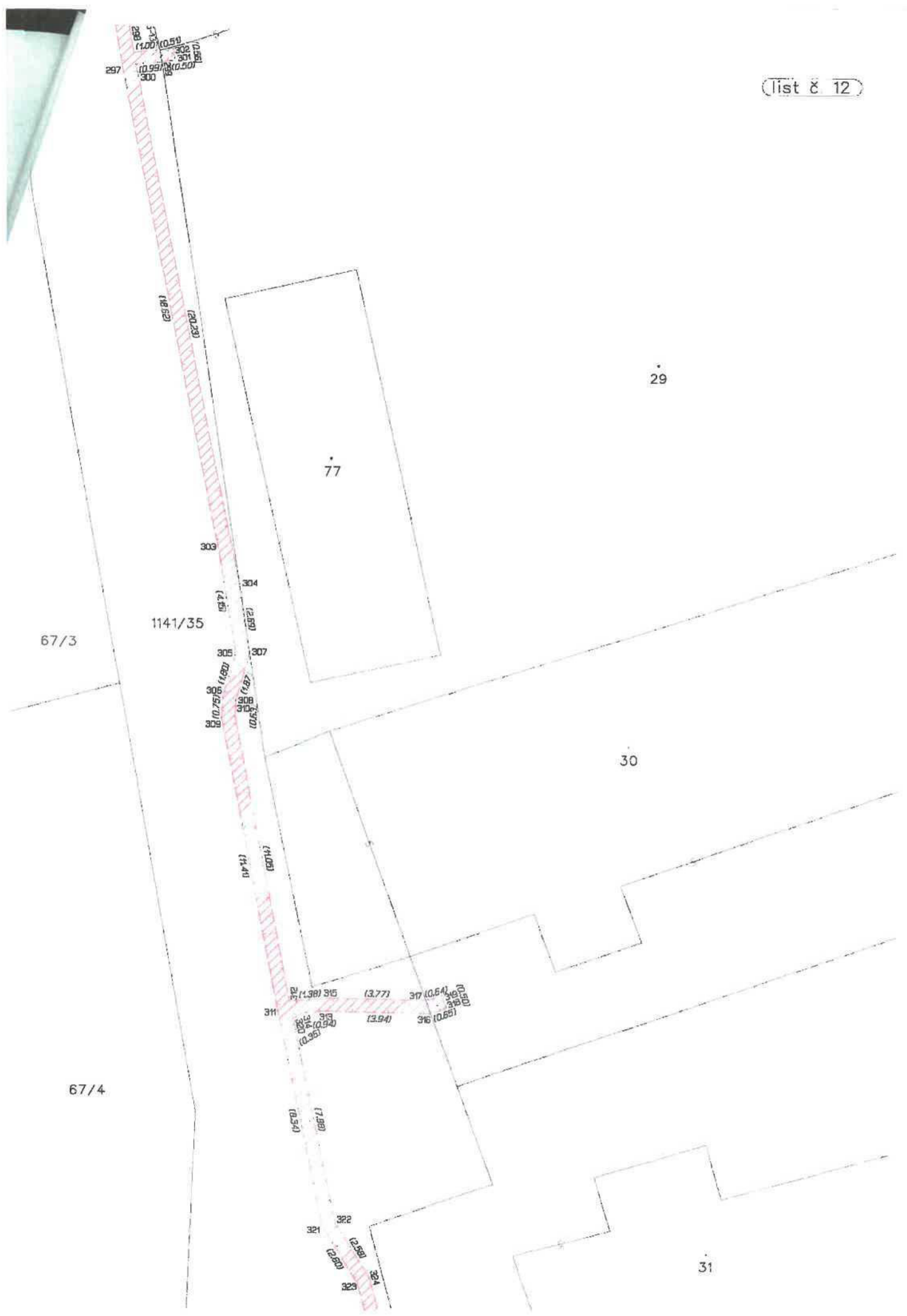












29

77

67/3

1141/35

30

67/4

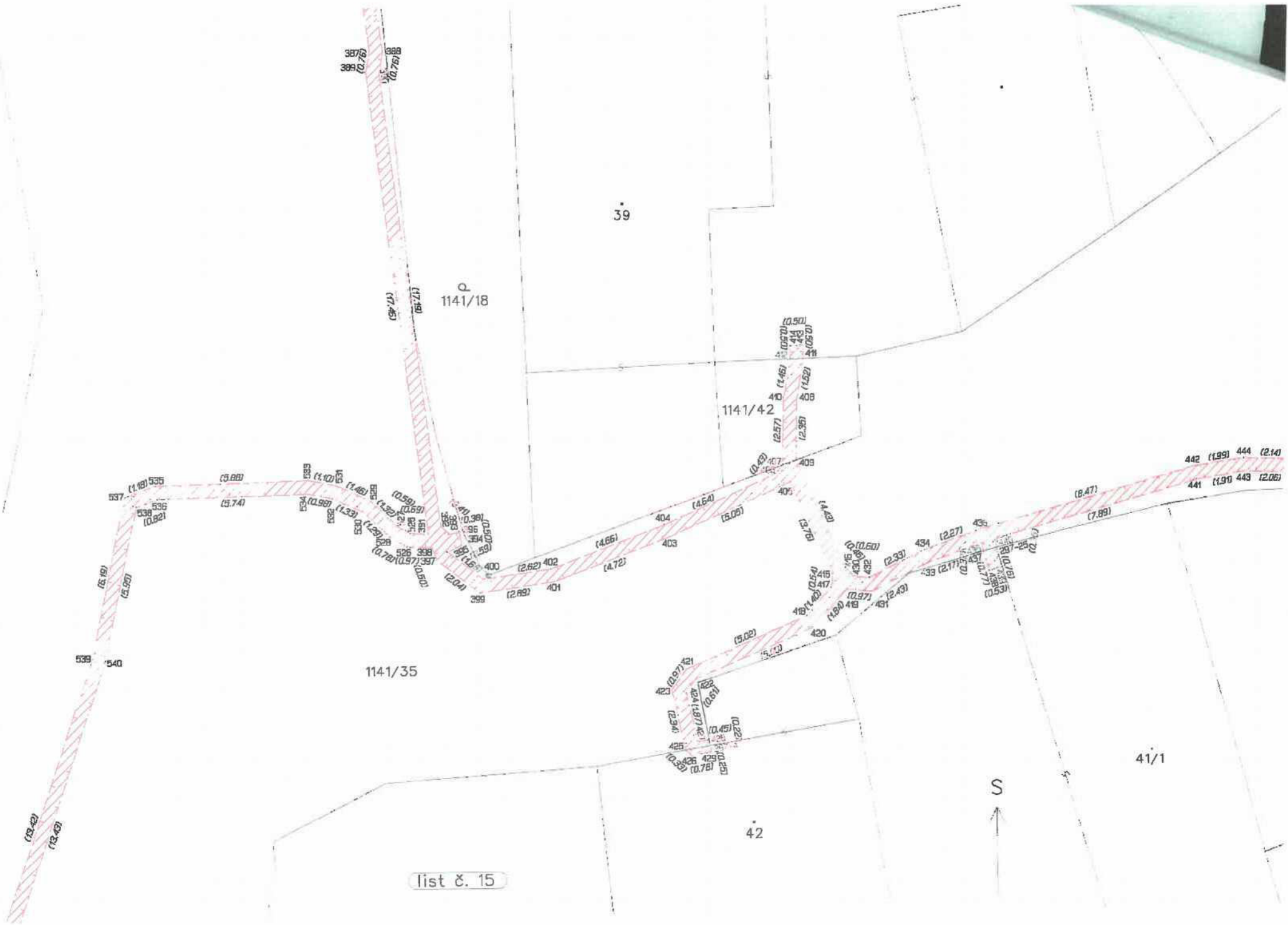
31

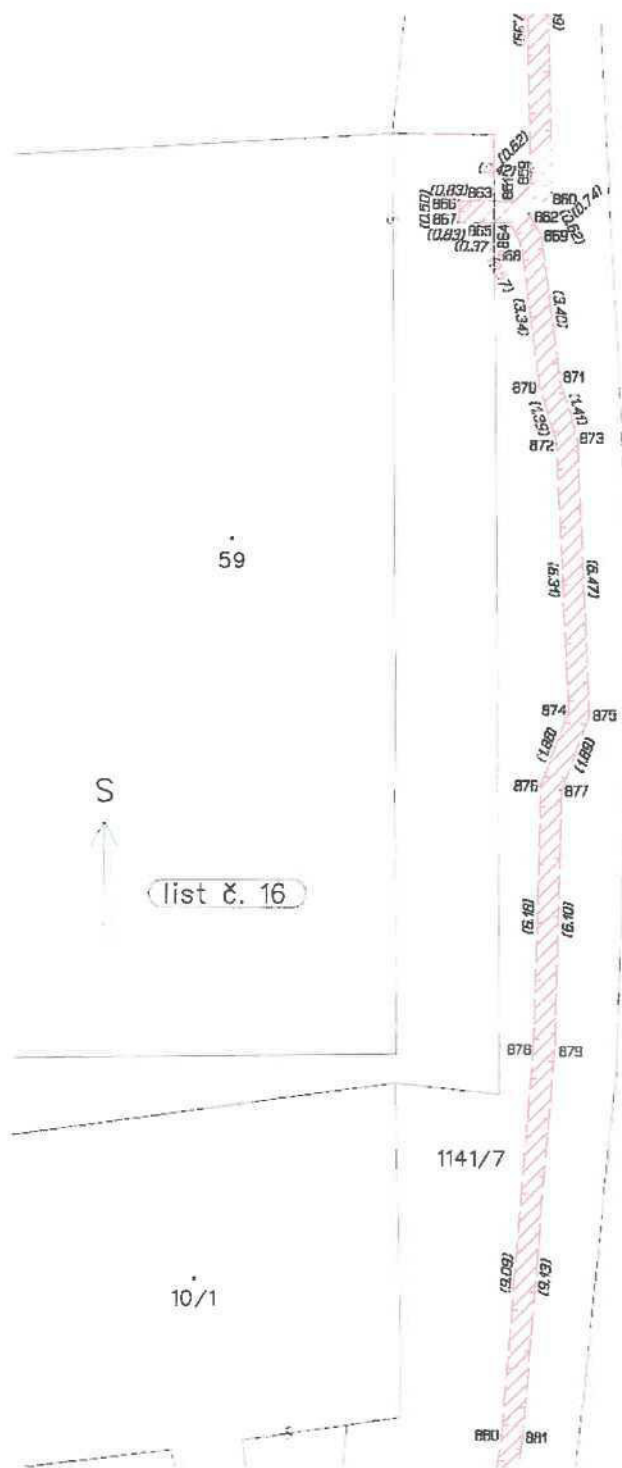




(list č. 14)















S

list č. 20

48/16

1224

1155

DKM  
KMD

677  
674  
675  
676  
678  
679  
680  
681  
682  
683  
684  
685  
686  
687  
688  
689  
690  
691  
692  
693  
694  
695  
696  
697  
698  
699  
700  
701  
702  
703  
704  
705  
706  
707  
708  
709  
710  
711  
712  
713  
714  
715  
716  
717  
718  
719  
720  
721  
722  
723  
724  
725  
726  
727  
728  
729  
730  
731  
732  
733  
734  
735  
736  
737  
738  
739  
740  
741  
742  
743  
744  
745  
746  
747  
748  
749  
750  
751  
752  
753  
754  
755  
756  
757  
758  
759  
760  
761  
762  
763  
764  
765  
766  
767  
768  
769  
770  
771  
772  
773  
774  
775  
776  
777  
778  
779  
780  
781  
782  
783  
784  
785  
786  
787  
788  
789  
790  
791  
792  
793  
794  
795  
796  
797  
798  
799  
800

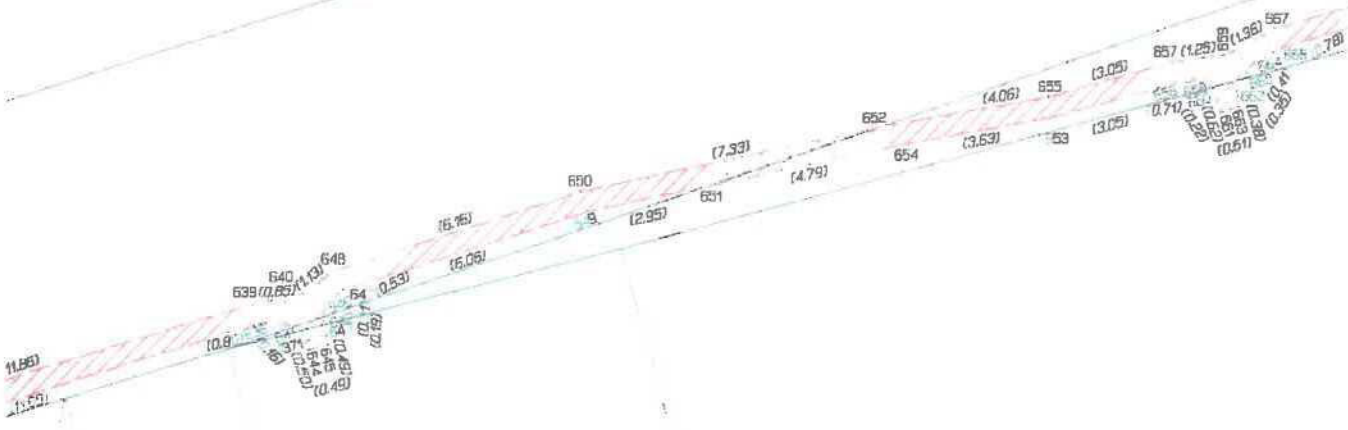
Q.  
1228

1126

KMD  
DKM

1226

48/4



48/14

48/2







56/6

56/1

56/12

56/8

1141/35

51 (0.62)  
 52 (0.72)  
 53 (0.32)  
 54 (0.99)  
 55 (0.99)  
 56 (0.99)  
 57 (0.99)  
 58 (0.99)  
 59 (0.99)

516 (3.98)  
 517 (3.70)  
 518 (3.76)  
 519 (3.61)

10.41

13.73

56/4

296-64

296-208

14.13

511 (3.97)  
 510 (0.67)  
 296-69

16.31

17.91

19.24

12.91

13.12

505 (0.53)  
 506 (0.53)  
 507 (0.53)  
 508 (0.53)  
 509 (0.53)

35

37

38

432 (0.89)  
 433 (0.89)  
 434 (0.89)  
 435 (0.89)  
 436 (0.89)  
 437 (0.89)  
 438 (0.89)  
 439 (0.89)  
 440 (0.89)

13.96  
 14.22





1147

67/1

1130/3

1141/35

14/1

1141/16

801 802  
(2.23) (3.13)  
803 804  
(15.58) (15.58)

(15.58)  
(15.58)

805 806  
(13.73) (5.48)

807 808  
(12.02) (10.83)  
809 810  
(10.83) (10.83)

(12.43)  
(12.43)

811 814  
(15.13) (15.13)

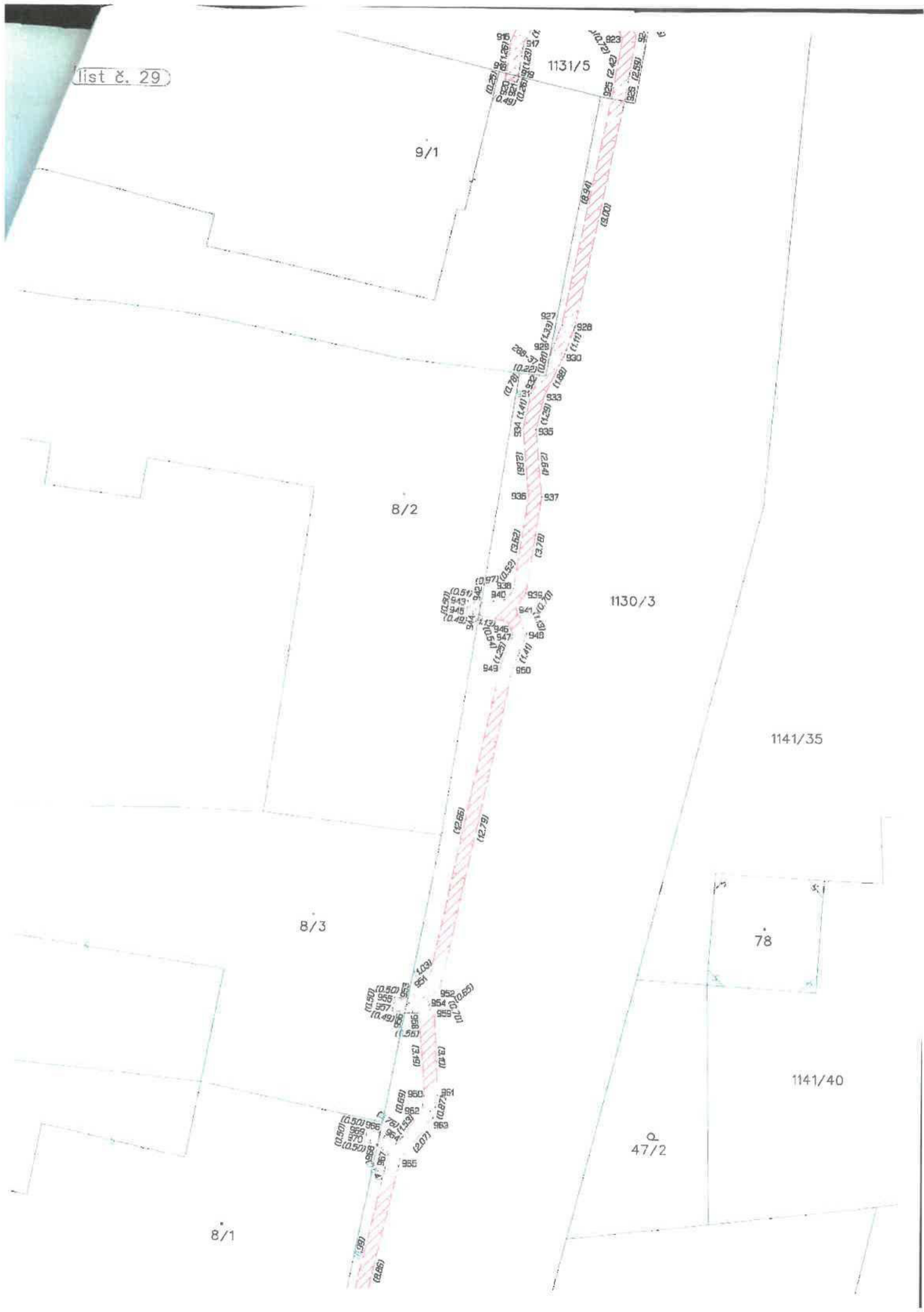


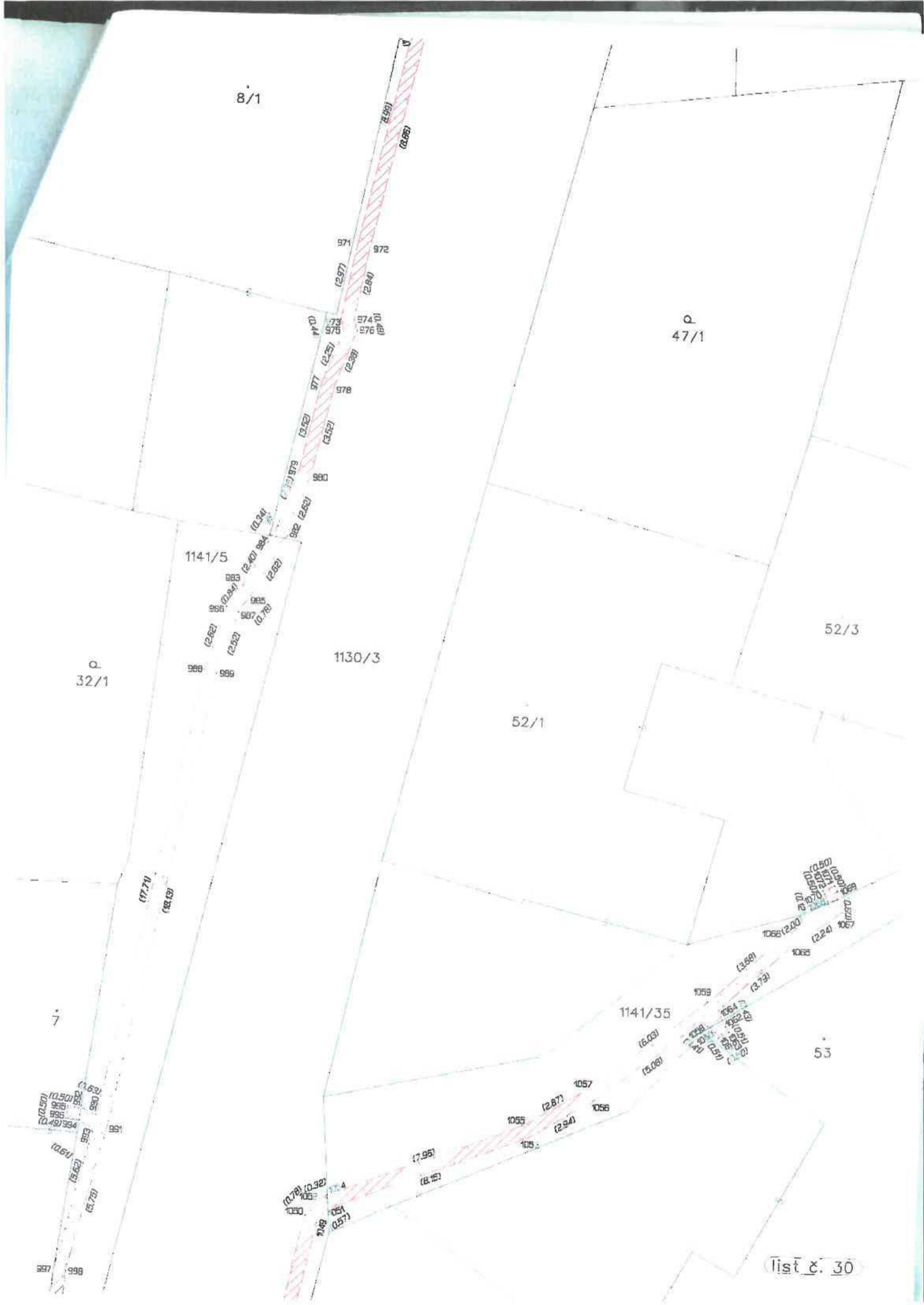






list č. 29





8/1

47/1

32/1

1130/3

52/1

52/3

1141/5

1141/35

53







56/1

68

56/2

1141/35

1141/28

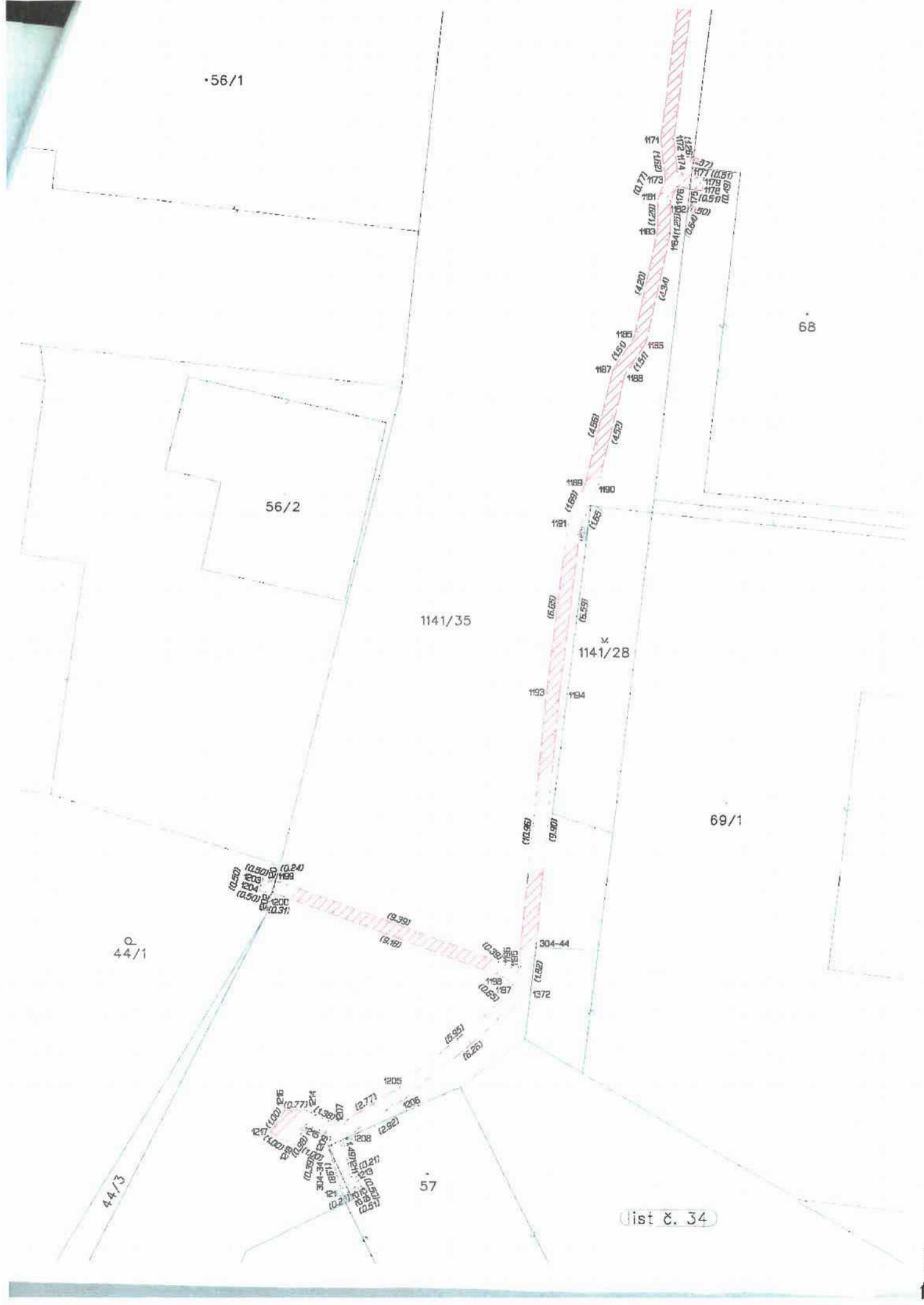
69/1

44/1

44/3

57

List č. 34

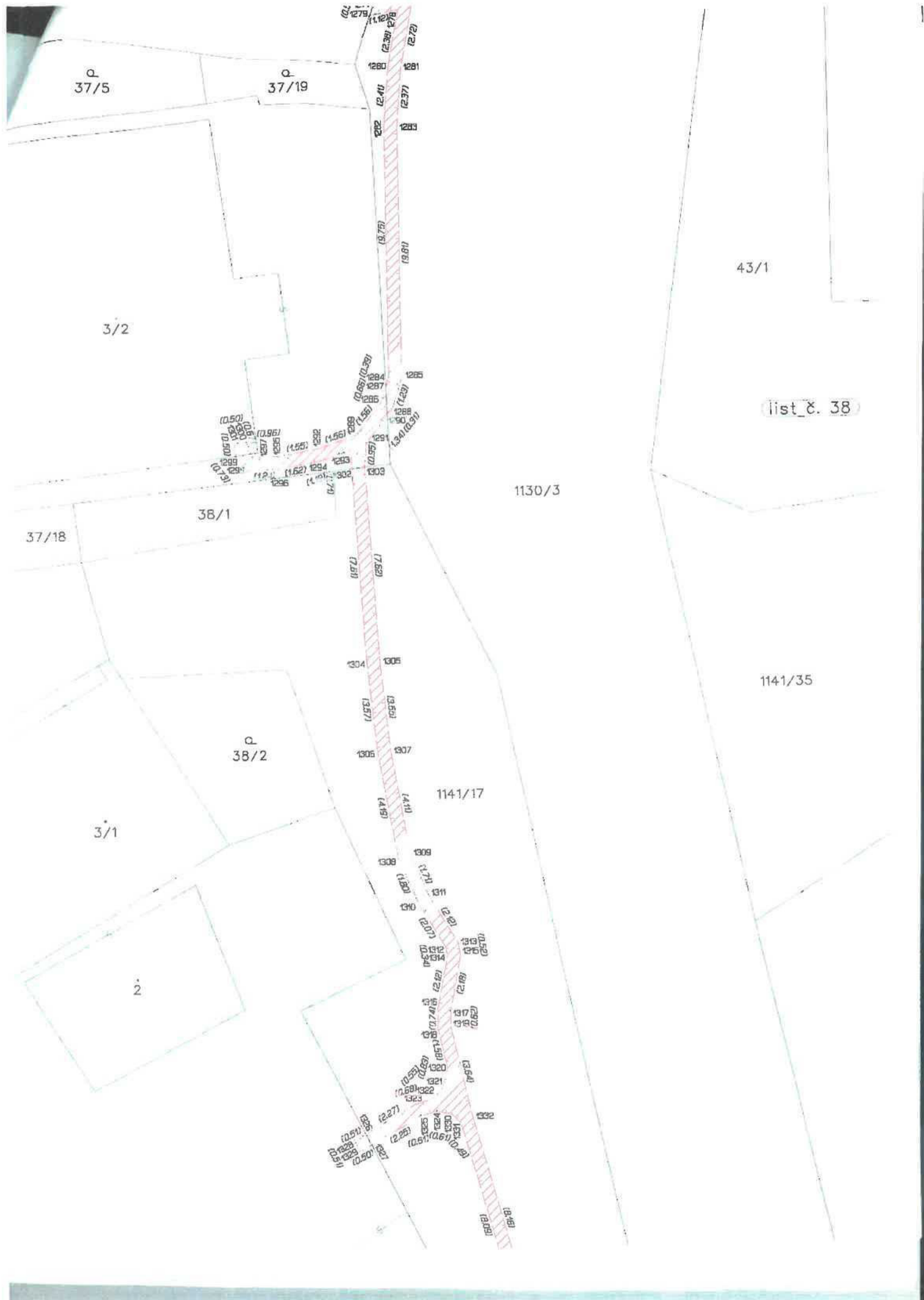












37/5

37/19

3/2

38/1

37/18

38/2

3/1

2

1130/3

43/1

1141/17

1141/35

list č. 38

1279  
1280  
1281  
1282  
1283  
1284  
1285  
1286  
1287  
1288  
1289  
1290  
1291  
1292  
1293  
1294  
1295  
1296  
1297  
1298  
1299  
1300  
1301  
1302  
1303  
1304  
1305  
1306  
1307  
1308  
1309  
1310  
1311  
1312  
1313  
1314  
1315  
1316  
1317  
1318  
1319  
1320  
1321  
1322  
1323  
1324  
1325  
1326  
1327  
1328  
1329  
1330  
1331  
1332  
1333  
1334  
1335  
1336  
1337  
1338  
1339  
1340  
1341  
1342  
1343  
1344  
1345  
1346  
1347  
1348  
1349  
1350  
1351  
1352  
1353  
1354  
1355  
1356  
1357  
1358  
1359  
1360  
1361  
1362  
1363  
1364  
1365  
1366  
1367  
1368  
1369  
1370  
1371  
1372  
1373  
1374  
1375  
1376  
1377  
1378  
1379  
1380  
1381  
1382  
1383  
1384  
1385  
1386  
1387  
1388  
1389  
1390  
1391  
1392  
1393  
1394  
1395  
1396  
1397  
1398  
1399  
1400  
1401  
1402  
1403  
1404  
1405  
1406  
1407  
1408  
1409  
1410  
1411  
1412  
1413  
1414  
1415  
1416  
1417  
1418  
1419  
1420  
1421  
1422  
1423  
1424  
1425  
1426  
1427  
1428  
1429  
1430  
1431  
1432  
1433  
1434  
1435  
1436  
1437  
1438  
1439  
1440  
1441  
1442  
1443  
1444  
1445  
1446  
1447  
1448  
1449  
1450  
1451  
1452  
1453  
1454  
1455  
1456  
1457  
1458  
1459  
1460  
1461  
1462  
1463  
1464  
1465  
1466  
1467  
1468  
1469  
1470  
1471  
1472  
1473  
1474  
1475  
1476  
1477  
1478  
1479  
1480  
1481  
1482  
1483  
1484  
1485  
1486  
1487  
1488  
1489  
1490  
1491  
1492  
1493  
1494  
1495  
1496  
1497  
1498  
1499  
1500



