

## S M L O U V A

o připojení elektrické požární signalizace na pult centrální ochrany pomocí zařízení  
dálkového přenosu za účelem střežení objektu

## smluvní strany

*Provozovatel pultu centrální ochrany a zařízení dálkového přenosu - vyhodnocovací část*

Hasičský záchranný sbor  
města Brna  
Lidická 61  
602 00 Brno  
zastoupená panem pplk. Ing. Zdeňkem Vlkojanem  
ředitelem Hasičského záchranného sboru města Brna  
IČO: 13691813  
Bankovní spojení: Komerční banka a.s., pobočka Brno - venkov  
č. účtu: 27537 - 641 / 0100

*Provozovatel elektrické požární signalizace a zařízení dálkového přenosu - účastnická část:*

UNISTAV a.s.  
Příkop 6  
602 00 BRNO  
adresa střeženého objektu :  
Příkop 6,8  
602 00 Brno  
IČO: 531766  
DIČ: 288-00531766  
Bankovní spojení:  
č. účtu:

**uzavírají tuto smlouvu:**

## Článek I :

### Předmět smlouvy

Předmětem smlouvy je připojení elektrické požární signalizace daného typu (dále jen "EPS") provozovatele EPS na pult centrální ochrany (dále jen "PCO" ) provozovatele PCO pomocí zařízení dálkového přenosu (dále jen "ZDP").

Účelem připojení je střežení ústředny EPS provozovatele EPS na operačním středisku Hasičského záchranného sboru města Brna, které je vybaveno PCO.

## Článek II :

### Vymezení pojmů

V dalším textu smlouvy se rozumí:

*Provozovatel PCO* - Hasičský záchranný sbor města Brna

*Provozovatel EPS* - UNISTAV a.s.

*Správce ZDP* - firma Zasis s.r.o. Brno

*Typ EPS* - ESSER 8007

*OPPO* - obslužné pole požární ochrany

*Způsob předávání informací pro případ poruchy a kontroly* - pomocí telefonu

## Článek III :

### Povinnosti provozovatele PCO

- a) Zajistit kvalifikovanou obsluhu PCO.
- b) Udržovat nepřetržitě PCO v aktivním a provozuschopném stavu.

c) V případě poruchy PCO nebo ZDP neprodleně informovat správce PCO a ZDP. Dále musí neprodleně informovat provozovatele EPS. Průběh poruchy musí být zaprotokolován v provozní knize PCO.

Po zaprotokolování začátku poruchy nenese provozovatel PCO žádnou odpovědnost za možné důsledky pro požární bezpečnost objektu provozovatele EPS.

d) V případě přijetí hlášení EPS neprodleně informovat provozovatele EPS, toto musí zaprotokolováno v provozní knize PCO.

Hlášením EPS se rozumí tyto hlášení na PCO:

1. - porucha EPS
2. - chyba komunikace
3. - porucha ZDP
4. - požár

Po zaprotokolování počátku poruchy (body 1. - 3. písm.d) nenese provozovatel PCO žádnou odpovědnost za možné důsledky pro požární bezpečnost objektu u provozovatele EPS.

e) Při hlášení stavu "POŽÁR" na PCO zajistí operační středisko provozovatele PCO:

- výjezd jednotky do místa, které vysílá stav "POŽÁR" v početním stavu a technice, která odpovídá dokumentaci zdolávání požárů pro daný objekt uložené na operačním středisku HZS města Brna, popř. poplachovým plánům pro daný objekt.

- současně informuje operační středisko Policie ČR o výjezdu jednotky k zásahu.

- neprodleně informuje provozovatele EPS o této skutečnosti.

f) Vést protokol o počtu planých poplachů. Tento protokol slouží jako podklad pro kalkulaci poplatků dle článku V., písm. c) této smlouvy.

#### Článek IV :

##### Povinnosti provozovatele EPS

a) Provozovatel EPS je povinen umožnit jednotce Hasičského záchranného sboru města Brna vstup do objektu za účelem provedení hasebního zásahu, nebo provedení kontroly objektu po přijmutí hlášení stavu "POŽÁR".

Nedílnou součástí ZDP je OPPO. OPPO je umístěno uvnitř u vstupu do objektu, od kterého se předpokládá nástup zásahových jednotek HZS.

b) Provozovatel EPS musí udržovat EPS v provozuschopném stavu a zajišťovat její maximální spolehlivost, aby bylo předcházeno v maximální míře nežádoucím planým poplachům.

c) Připojení EPS k ZDP a PCO nezbavuje provozovatele EPS povinností stanovených v ČSN, týkající se např. určování osob odpovědných za provoz, pověřených obsluhou i údržbou EPS, stejně tak jako provádění funkčních zkoušek, servisu a pravidelných revizí EPS a ZDP.

d) V případech, kdy bude ústředna EPS připojena na ZDP a PCO dle článku I. této smlouvy, nemusí být trvale obsluhována.

Ústředna EPS musí však být trvale obsluhována po celou dobu poruchy viz. článek III., písmeno c) a d) této smlouvy.

e) V případě poruchy EPS má provozovatel EPS povinnost ohlásit dobu odstranění poruchy a uvedení EPS do provozuschopného stavu.

f) V bezprostřední blízkosti obslužného pole požární ochrany má provozovatel EPS povinnost uložit dokumentaci zdolávání požáru, zároveň zde musí být uložen pro zásahovou jednotku návod ke zjištění přesné identifikace místa vzniku požáru dle požadavků provozovatele PCO. Současně je povinen uložit dokumentaci zdolávání požáru v jedné kopii na operační středisko HZS města Brna.

g) Při změně charakteru užívání objektu oznámit neprodleně změny provozovateli PCO a zajistit přepracování dokumentace zdolávání požáru.

## Článek V :

### Zkušební provoz

Zahájení zkušebního provozu střežení EPS pomocí ZDP a PCO je podmíněn dokončením instalačních prací dodavatelskou a servisní firmou dle článku II. této smlouvy. Zkušební provoz trvá 2 měsíce.

V případě více než 5 planých poplachů během zkušebního provozu má provozovatel PCO právo přerušit zkušební provoz. Opětovně zahájit zkušební provoz je možno po kontrole a odsouhlasení provozovatelem EPS a správcem PCO a ZDP.

Po ukončení zkušebního provozu je možné zahájit běžný provoz, pokud se smluvní strany nedohodnou jinak.

## Článek VI.

### Poplatky

Provozovatel EPS se zavazuje provozovateli PCO:

a) Platit poplatky za střežení objektu, prováděné prostřednictvím ZDP a PCO.

Výše měsíčního poplatku se učuje dle velikosti a charakteru chráněné plochy.

Velikost chráněné plochy u provozovatele EPS činí 10390 m<sup>2</sup>

~~Výše měsíčního poplatku činí 4500 Kč~~

V tomto poplatku je zahrnut i jeden planý výjezd za kalendářní měsíc

b) Platit poplatky v případě výjezdů zásahových jednotek Hasičského záchranného sboru města Brna na základě nežádoucího hlášení stavu "POŽÁR (plané a technické popluchy, nedbalost pracovníků provozovatele EPS, porušení norem a předpisů, porušení interních směrnic). Poplatky se netýkají planých výjezdů po dobu zkušebního provozu.

~~Výše poplatku za jeden planý výjezd činí 5000,- Kč~~

c) Poplatky budou hrazeny měsíčně, celková částka za dané období bude poukázána na účet provozovatele PCO.

Splatnost poplatku je do 14-ti dnů ode dne doručení faktury.

## Článek VII :

### Slevy

a) Po dobu zkušebního provozu se poplatek nestanovuje.

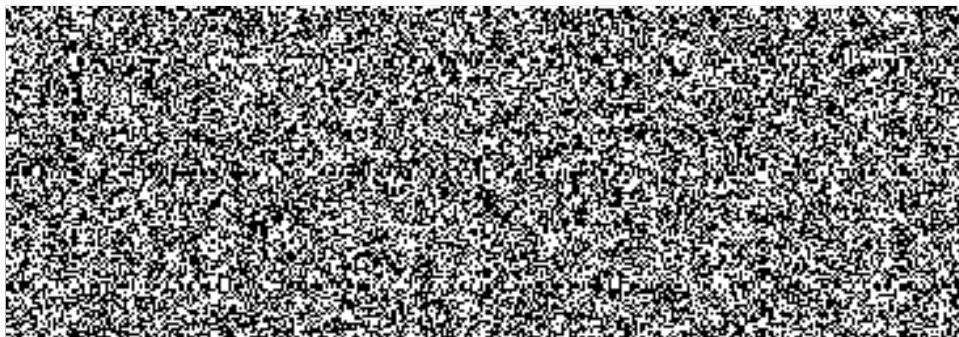
b) Provozovatel PCO poskytuje slevu na poplatek dle článku VI., písm. a) této smlouvy po celou dobu poruchy ZDP a PCO dle článku III., písm. b) a c) této smlouvy, pokud porucha trvá více jak 48 hodin.

Výše slevy se stanoví poměrnou částí měsíční platby dle článku VI., písm. a) za každý započatý den, po který trvá porucha.

#### Článek VIII :

##### Spojení pro potřeby předávání informací

Zástupce provozovatele EPS pro předávání informací:  
(telefon)



Zástupce provozovatele PCO pro předávání informací:  
( telefon )

operační středisko HZS města Brna	41 32 12 39
	41 21 26 15
	150 ( v případě nouze )

Alespoň jedno z výše uvedených spojení musí být dostupné nepřetržitě.

#### Článek IX :

##### Závěrečná ustanovení

- a) Smlouva se uzavírá na dobu neurčitou s výpovědní lhůtou 3 měsíce, pokud se smluvní strany nedohodnou jinak. Výpovědní lhůta začíná běžet 1. dne měsíce následujícího po doručení výpovědi. Výpověď se podává písemně.
- b) Platnost smlouvy je omezena na prostory střežené EPS v době podepsání smlouvy. Změna rozsahu střežených prostor musí být zanesena v písemném dodatku k této smlouvě. Střežené prostory - objekt provozovatele EPS - UNISTAV a.s, Příkop 6,8
- c) Platnost smlouvy je omezena na typ EPS připojeným v době podepsání smlouvy. Změna typu EPS je podmíněna souhlasem HZS města Brna a musí být zanesena v písemném dodatku k této smlouvě.
- d) Změny a dodatky jsou platné, jen pokud byly sjednány písemně. Tato smlouva je vyhotovena ve dvou provedeních. Každá smluvní strana obdrží jedno vyhotovení.

e) Smlouva nabývá platnosti podepsáním oběma smluvními stranami.

V Brně dne 24.11.1997

