



## **SMLOUVA O TVORBĚ KOMPETENČNÍHO MODELU A PROCESNÍHO MODELU A O POSKYTOVÁNÍ DALŠÍCH SLUŽEB**

evid. č. ČSÚ: 002-2021-S

Níže uvedeného dne, měsíce a roku uzavřely smluvní strany:

### **Česká republika – Český statistický úřad**

se sídlem Na padesátém 3268/81, Praha 10, PSČ 100 82

IČO: 000 25 593

zastoupena: Ing. Petrou Kuncovou, ředitelkou odboru informačních služeb

bankovní spojení: xxxxxxxxxxxxxxxxxxxx

(dále jen „objednatel“ nebo „ČSÚ“ nebo „zadavatel“) na straně jedné

a

Název: **M.C.TRITON, spol. s r.o.**

se sídlem: Evropská 846/176a, 160 00 Praha 6

zastoupená: Ing. Luďkem Pfeiferem, CSc.

IČO: 49622005

DIČ: CZ49622005

zapsaná v obchodním rejstříku vedeném Městským soudem v Praze spisová zn.: C 24526

bankovní spojení: xxxxxxxxxxxxxxxxxxxx

číslo účtu: xxxxxxxxxxxxxxxxxxxx

(dále jen „dodavatel“) na straně druhé

(objednatel a dodavatel dále též jen „smluvní strany“)

tuto

### **smlouvu**

### **o tvorbě kompetenčního modelu a procesního modelu a o poskytování dalších služeb**

podle ust. § 1746 odst. 2 a dalších ustanovení zákona č. 89/2012 Sb., občanský zákoník, v platném znění (dále jen „občanský zákoník“)

(dále jen „smlouva“):

### **Preambule**

Smluvní strany uzavírají tuto smlouvu na základě výsledku výběrového řízení na veřejnou zakázku malého rozsahu s názvem „Tvorba kompetenčního modelu a procesního modelu“, v rámci projektu „Zavádění systému řízení kvality v Českém statistickém úřadě“, registrační číslo CZ.03.4.74/0.0/0.0/15\_019/0016015, zadávanou objednatel jako veřejným zadavatelem ve smyslu



ust. § 4 zákona č. 134/2016 Sb., o zadávání veřejných zakázek (dále jen „zákon o veřejných zakázkách“), a to v souladu s ust. § 31 zákona o veřejných zakázkách mimo režim zadávacího řízení podle zákona o veřejných zakázkách pod interním číslem VZ 001/2021 (dále jen „veřejná zakázka“), v němž byla nabídka dodavatele vybrána jako nejvýhodnější.

## Článek I

### Úvodní ustanovení

1. Účelem této smlouvy je vymezení práv a povinností smluvních stran při poskytování služeb v oblasti řízení lidských zdrojů a procesního řízení dodavatelem objednateli s cílem vytvořit pro objednatele odpovídající kompetenční model, který zvýší efektivnost systému řízení lidských zdrojů objednatele, odpovídající procesní model mapující řídicí a podpůrné procesy objednatele, na základě kterého bude možné racionalizovat pracovní postupy definované ve vnitřních předpisech objednatele, a následně model propojující kompetenční model a procesní model (dále také jen „projekt“).
2. Pro plnění předmětu této smlouvy jsou závazné rovněž všechny dokumenty vztahující se k veřejné zakázce, a to výzva a zadávací podmínky včetně všech příloh vztahujících se k předmětu této smlouvy, nabídka dodavatele a ostatní související dokumentace veřejné zakázky.
3. Dodavatel výslovně prohlašuje, že se seznámil se zadávacími podmínkami veřejné zakázky, přičemž mu nejsou známy žádné nejasnosti či pochybnosti, které by znemožňovaly řádné plnění jeho závazků podle této smlouvy. Dodavatel se zavazuje, že bude služby na základě této smlouvy poskytovat v souladu se zadávacími podmínkami veřejné zakázky a v souladu se svou nabídkou.
4. Dodavatel prohlašuje, že se detailně seznámil s rozsahem a povahou předmětu plnění této smlouvy, že jsou mu známy podmínky nezbytné pro jeho realizaci, a že disponuje takovými kapacitami a odbornými znalostmi, včetně technického a personálního zázemí, které jsou nezbytné pro realizaci této smlouvy za dohodnutou maximální smluvní cenu uvedenou ve smlouvě, a to rovněž ve vazbě na jím prokázanou kvalifikaci pro plnění veřejné zakázky.
5. Dodavatel se zavazuje plnit své závazky vyplývající z této smlouvy v souladu s platnými právními předpisy a s veškerými zadávacími podmínkami veřejné zakázky. Dodavatel prohlašuje, že jím poskytované plnění je prosto práv třetích osob (nevplývá-li z dalšího textu smlouvy něco jiného) a že plněním této smlouvy neporušuje autorská nebo průmyslová práva třetích osob nebo jiná obdobná práva třetích osob. Pokud by toto prohlášení dodavatele neodpovídalo skutečnosti, je objednatel oprávněn požadovat po dodavateli a dodavatel je povinen objednateli uhradit náhradu škody, která objednateli vznikla porušením práv třetích osob a uplatňováním jejich nároků s tím spojených, v plné výši.

## Článek II

### Předmět smlouvy

1. Dodavatel se touto smlouvou zavazuje poskytovat objednateli služby v oblasti řízení lidských zdrojů a procesního řízení směřující k vytvoření kompetenčního modelu, který nastaví podmínky pro efektivní systém řízení lidských zdrojů uvnitř ČSÚ (dále také jen „KM“), dále k vytvoření procesního modelu, který umožní racionalizovat pracovní postupy definované ve vnitřních předpisech ČSÚ (dále také jen „PM“), a modelu propojujícího kompetenční model a procesní model, který popisuje požadované kompetence pro jednotlivá pracovní místa ve vazbě ke konkrétním pracovním aktivitám vykonávaným v rámci daného podpůrného procesu, resp. jeho dílčích podprocesů (dále také jen „propojený model“), a to včetně vytvoření uvedených modelů, tj. KM, PM a propojeného modelu. Služby poskytované dodavatelem prostřednictvím 2 (slovy: dvou) konzultantů pro oblast tvorby a



udržování kompetenčního a procesního modelu, zahrnují zejména, nikoli však výlučně, následující činnosti:

- a) seznámení se s organizační strukturou a organizačním řádem ČSÚ a s vybranými vnitřními předpisy ČSÚ, studium vybraných vnitřních předpisů ČSÚ, provedení analýzy klíčových pozic řízení ČSÚ, provedení analýzy hlavních, řídicích a podpůrných procesů a dosud zpracovaných dat hlavních, řídicích a podpůrných procesů v ČSÚ;
- b) zpracování podrobného harmonogramu pro realizaci jednotlivých činností, jejichž výstupem bude finální verze kompetenčního modelu ČSÚ, procesního modelu ČSÚ a modelu propojujícího kompetenční model ČSÚ a procesní model ČSÚ (propojeného modelu);
- c) zpracování číselníku kompetencí a souvisejících číselníků a standardu technického vybavení pozice;
- d) zpracování číselníku procesů a souvisejících číselníků;
- e) vytvoření strukturovaného dotazníku pro získávání informací pro tvorbu kompetenčního modelu ve 2. Etapě, a to v elektronické podobě, přičemž jeho datová struktura musí respektovat entity–relation model (dále jen „ER model“) pro KM a PM (dále také jen „dotazník pro KM“);
- f) vytvoření strukturovaného dotazníku pro získávání informací, jejich analýzu a aktualizaci souboru hlavních, řídicích a podpůrných procesů v ČSÚ ve 2. Etapě, a to rovněž v elektronické podobě, přičemž jeho datová struktura musí respektovat ER model pro KM a PM (dále také jen „dotazník pro PM“);
- g) vytvoření vzorů předvyplněných strukturovaných formulářů pro KM pro 2 vybrané útvary a pro PM pro 2 vybrané procesy;
- h) zpracování technické specifikace předmětu plánované veřejné zakázky na dodávku modulu pro správu kompetenčního modelu ČSÚ, který bude rozšiřovat funkcionalitu personálního informačního systému zadavatele (OKBase);
- i) organizační a obsahová příprava řízených rozhovorů s vedoucími zaměstnanci ČSÚ, na základě kterých dojde k upřesnění obsahu a verifikaci předvyplněných strukturovaných dotazníků, a to v rozsahu uvedeném v příloze č. 1 část 3. - Rámcový harmonogram a přehled výstupů;
- j) realizace řízených rozhovorů s vedoucími pracovníky ČSÚ a zpracování výstupů řízených rozhovorů;
- k) sběr a následná analýza informací za účelem přípravy řízených rozhovorů s vedoucími pracovníky ČSÚ pro sestavení seznamu všech požadovaných kompetencí v ČSÚ, přičemž sběr informací bude proveden prostřednictvím dotazníku pro KM rozeslaného vedoucím pracovníkům ČSÚ;
- l) sestavení seznamu všech požadovaných kompetencí v ČSÚ na základě řízených rozhovorů s vedoucími pracovníky ČSÚ a následného zpracování získaných výstupů;
- m) sběr a následná analýza informací za účelem přípravy řízených rozhovorů s vedoucími pracovníky ČSÚ pro sestavení seznamu hlavních, řídicích a podpůrných procesů, přičemž sběr informací bude proveden prostřednictvím dotazníku pro PM rozeslaného vedoucím pracovníkům ČSÚ;
- n) sestavení aktualizovaného seznamu hlavních, řídicích a podpůrných procesů, seznamu vlastníků procesů, seznamu rolí zajišťujících provádění procesů v ČSÚ a jejich přiřazení k tabulkovým místům a zpracování katalogu prací ČSÚ, to vše na základě řízených rozhovorů s vedoucími pracovníky ČSÚ a následného zpracování získaných výstupů;
- o) vytvoření kompetenčního modelu ČSÚ včetně standardu technického vybavení systemizovaného místa v souladu se specifikací uvedenou v příloze č. 1 této smlouvy;
- p) vytvoření procesního modelu ČSÚ řídicích a podpůrných procesů včetně procesních map vybraných procesů v souladu se specifikací uvedenou v příloze č. 1 této smlouvy;



- q) vytvoření propojeného modelu propojujícího KM ČSÚ a PM ČSÚ v souladu se specifikací uvedenou v příloze č. 1 této smlouvy;
- r) zpracování metodik pro tvorbu KM, PM a propojeného modelu v souladu se specifikací uvedenou v příloze č. 1 této smlouvy;
- s) zpracování Zprávy o realizaci projektu a prezentace výsledků projektu pro management úřadu;
- t) výkon dalších souvisejících činností, a to zejména: proškolení členů pracovního týmu z řad objednatele v problematice řízení lidských zdrojů a procesního řízení v návaznosti na tvorbu kompetenčního a procesního modelu pro ČSÚ, odborné vedení pracovního týmu složeného ze zástupců objednatele a dodavatele a metodická podpora, účast na jednáních pracovního týmu, spolupráce při zadávání úprav programu OKBase v souvislosti s tvorbou kompetenčního modelu, podpora specialistů objednatele,

a další činnosti uvedené v příloze č. 1 této smlouvy, přičemž rozsah, bližší specifikace a podmínky poskytování shora uvedených služeb a činností jsou rovněž uvedeny v příloze č. 1 této smlouvy.

Všechny služby uvedené shora jsou dále ve smlouvě označeny souhrnně jako „**služby**“ nebo „**předmět plnění**“.

- 2. Objednatel se touto smlouvou zavazuje zaplatit dodavateli za řádně poskytované služby sjednanou cenu za podmínek uvedených dále v této smlouvě.

### Článek III Místo plnění

Místem plnění podle této smlouvy, jde-li o prezentaci a předání výstupů poskytovaných služeb, jednání a konzultací s objednatelem, realizaci řízených rozhovorů s vedoucími zaměstnanci ČSÚ, akceptaci služeb, jednání pracovního týmu a proškolení členů pracovního týmu, se rozumí sídlo objednatele. Jde-li o ostatní činnosti, u kterých to vyplývá z jejich povahy, neuvedené v předchozí větě, je místem plnění sídlo dodavatele, popř. mohou být prováděny dálkovým přístupem.

### Článek IV Trvání smlouvy a postup při realizaci předmětu plnění

- 1. Dodavatel se zavazuje poskytovat objednateli služby po celou dobu trvání této smlouvy, přičemž tato smlouva se uzavírá na dobu určitou od okamžiku nabytí účinnosti této smlouvy do vypořádání práv a povinností smluvních stran souvisejících s akceptací výstupů 3. Etapy realizace předmětu plnění se závěrem „akceptováno bez výhrad“ po té, co došlo k akceptaci výstupů 3. Etapy realizace předmětu plnění se závěrem „akceptováno bez výhrad“; dodavatel se zavazuje dokončit a předat objednateli výstupy 3. Etapy nejpozději do 34 (slovy: třiceti čtyř) týdnů od účinnosti této smlouvy.
- 2. Dodavatel se zavazuje realizovat předmět plnění v jednotlivých etapách, a to následovně:
  - 1. **Etapa – Příprava projektu** zahrnující činnosti popsané v příloze č. 1 této smlouvy v části 3. Rámcový harmonogram a přehled výstupů odd. 1. Etapa – Příprava projektu (dále také jen „1. Etapa“);
  - 2. **Etapa – Realizace projektu** zahrnující činnosti popsané v příloze č. 1 této smlouvy v části 3. Rámcový harmonogram a přehled výstupů odd. 2. Etapa – Realizace projektu (dále také jen „2. Etapa“);
  - 3. **Etapa – Závěrečná etapa** zahrnující činnosti popsané v příloze č. 1 této smlouvy v části 3. Rámcový harmonogram a přehled výstupů odd. 3. Etapa – Závěrečná etapa (dále také jen „3. Etapa“),



příčemž jednotlivé etapy musí být dokončeny v termínech stanovených v příloze č. 1 v části 3. této smlouvy. Dílčí termíny pro ukončení jednotlivých činností v rámci shora uvedených etap budou stanoveny v podrobném harmonogramu pro realizaci jednotlivých činností v rámci předmětu plnění, který bude dodavatelem vytvořen v 1. Etapě – Příprava projektu a jeho znění bude předmětem akceptace ze strany objednatele. Smluvní strany tímto výslovně sjednávají, že akceptovaný podrobný harmonogram bude v části týkající se dokončení jednotlivých činností v rámci předmětu plnění pro obě smluvní strany závazný. Smluvní strany dále výslovně sjednávají, že ukončením každé jednotlivé etapy je míněno předání všech výstupů požadovaných u jednotlivých etap objednateli k akceptaci, přičemž okamžik předání všech výstupů požadovaných u jednotlivých etap objednateli k akceptaci bude v 1. Etapě a ve 2. Etapě předcházet připomínkové řízení za podmínek stanovených v článku VII této smlouvy.

3. Smluvní strany tímto výslovně sjednávají pro případ, že z důvodu trvající nepříznivé epidemiologické situace a případných opatření v souvislosti s výskytem koronaviru SARS-CoV-2 nebude možné dokončit jednotlivé činnosti popsané v příloze č. 1 této smlouvy v části 3., odd. 2. Etapa – Realizace projektu, zejména realizaci řízených rozhovorů s vedoucími zaměstnanci ČSÚ a činnosti na ně navazující nebo s nimi související, včas, jsou smluvní strany oprávněny uzavřít dodatek k této smlouvě, kterou dojde k prodloužení Etapy č. 2 o maximálně 8 (slovy: osm) týdnů (v návaznosti by došlo i k posunu termínu ukončení Etapy č. 3), to vše za předpokladu, že prodloužení realizace předmětu plnění bude schválena příslušným řídicím orgánem projektu, registrační číslo CZ.03.4.74/0.0/0.0/15\_019/0016015. Případným prodloužením realizace předmětu plnění se nemění celková povaha veřejné zakázky.

#### Článek V Cena předmětu plnění

1. Cena za předmět plnění, tj. za všechny služby a činnosti poskytované na základě této smlouvy v 1. Etapě – Příprava projektu, v 2. Etapě – Realizace projektu a 3. Etapě – Závěrečná etapa činí celkem 648 000 Kč (slovy: šestsetčtyřicet osmtisíc korun českých) bez DPH (dále také jen „**cena předmětu plnění**“), přičemž:
  - a) cena za všechny služby a činnosti poskytované na základě této smlouvy v 1. Etapě – Příprava projektu, a to za všechny činnosti a služby popsané v části 3. přílohy č. 1 této smlouvy v odd. 1. Etapa – Příprava projektu činí 15 % (slovy: patnáct procent) ceny předmětu plnění, tj. 97 200 Kč (slovy: devadesát sedm tisíc dvě stě korun českých) bez DPH (dále také jen „**cena za přípravu projektu**“) a
  - b) cena za služby poskytované na základě této smlouvy ve 2. Etapě – Realizace projektu a ve 3. Etapě – Závěrečná etapa, a to za všechny činnosti a služby popsané v části 3. přílohy č. 1 této smlouvy v odd. 2. Etapa – Realizace projektu a v odd. 3. Etapa – Závěrečná etapa činí 85 % (slovy: osmdesát pět procent) ceny předmětu plnění, tj. 550 800 Kč (slovy: pětsetpadesát tisíc osm set korun českých) bez DPH (dále také jen „**cena za realizaci projektu**“).
2. K ceně předmětu plnění bude připočtena DPH v sazbě podle právních předpisů platných ke dni uskutečnění zdanitelného plnění.
3. Dodavatel je plátcem DPH.



4. Cena předmětu plnění zahrnuje vždy veškeré náklady dodavatele na poskytování služeb podle této smlouvy, včetně správních poplatků a nákladů na daně a pojištění, dále zejména veškeré hotové výdaje, cestovné, jakož i ceny za služby, které nejsou výslovně uvedeny v zadávací dokumentaci veřejné zakázky nebo v této smlouvě, ale dodavatel jako odborník o nich v době uzavření smlouvy ví nebo má vědět, že jsou nezbytné pro řádné poskytování služeb. Cena předmětu plnění uvedená v této smlouvě je závazná, konečná a nejvýše přípustná.
5. Dodavatel ve smyslu ust. § 1765 odst. 2 občanského zákoníku přebírá nebezpečí změny okolností po uzavření smlouvy.

## Článek VI

### Platební podmínky

1. Dodavatel je oprávněn fakturovat objednateli **cenu za přípravu projektu** na základě akceptace výstupů 1. Etapy – Příprava projektu uvedených v části 3. přílohy č. 1 této smlouvy v odd. 1. Etapa – Příprava projektu objednatelem bez výhrad ve smyslu článku VII odst. 6. písm. a) této smlouvy, a to ve výši uvedené v článku V odst. 1. písm. a) této smlouvy. Akceptace výstupů 1. Etapy – Příprava projektu uvedených v části 3. přílohy č. 1 této smlouvy v odd. 1. Etapa – Příprava projektu objednatelem bez výhrad je podmínkou oprávněnosti fakturace ceny za přípravu projektu.
2. Dodavatel je oprávněn fakturovat objednateli **cenu za realizaci projektu** následovně:
  - a) 1. část ceny za realizaci projektu ve výši odpovídající 70 % (slovy: sedmdesáti procentům) ceny za realizaci projektu uvedené v článku V odst. 1. písm. b) této smlouvy je dodavatel oprávněn objednateli fakturovat na základě akceptace výstupů 2. Etapy uvedených v části 3. přílohy č. 1 této smlouvy v odd. 2. Etapa – Realizace projektu objednatelem bez výhrad ve smyslu článku VII odst. 6. písm. a) této smlouvy. Akceptace výstupů 2. Etapy – Realizace projektu uvedených v části 3. přílohy č. 1 této smlouvy v odd. 2. Etapa – Realizace projektu objednatelem bez výhrad je podmínkou oprávněnosti fakturace této části ceny za realizaci projektu.
  - b) 2. část ceny za realizaci projektu ve výši odpovídající 30 % (slovy: třiceti procentům) ceny za realizaci projektu uvedené v článku V odst. 1. písm. b) této smlouvy je dodavatel oprávněn objednateli fakturovat na základě akceptace výstupů 3. Etapy uvedených v části 3. přílohy č. 1 této smlouvy v odd. 3. Etapa – Závěrečná etapa objednatelem bez výhrad ve smyslu článku VII odst. 6. písm. a) této smlouvy. Akceptace výstupů 3. Etapy – Závěrečná etapa uvedených v části 3. přílohy č. 1 této smlouvy v odd. 3. Etapa – Závěrečná etapa objednatelem bez výhrad je podmínkou oprávněnosti fakturace této části ceny za realizaci projektu.
3. Vyúčtování ceny předmětu plnění provede dodavatel daňovými doklady – fakturami, které musí obsahovat veškeré podstatné náležitosti podle zvláštních právních předpisů, zejména podle zákona č. 235/2004 Sb., o dani z přidané hodnoty v platném znění a zákona č. 563/1991 Sb., o účetnictví, v platném znění. Kromě těchto podstatných náležitostí musí daňové doklady – faktury dodavatele obsahovat evidenční číslo smlouvy objednatele, číslo účtu dodavatele a všechny údaje uvedené v ust. § 435 odst. 1 občanského zákoníku. Dodavatel se zavazuje vystavit fakturu na příslušnou část ceny předmětu plnění vždy nejpozději do 10 (slovy: deseti) dnů od akceptace příslušných výstupů bez výhrad.
4. Dodavatel se zavazuje předkládat k proplacení pouze faktury, které obsahují název projektu **“Zavádění systému řízení kvality v Českém statistickém úřadě”** a registrační číslo projektu **CZ.03.4.74/0.0/0.0/15\_019/0016015**.
5. Lhůta splatnosti ceny předmětu plnění činí 21 (slovy: dvacet jedna) dnů, resp. v případě faktury vystavené v lednu a v prosinci kalendářního roku 60 (slovy: šedesát) dnů ode dne doručení



daňového dokladu – faktury se všemi náležitostmi podle předchozího odstavce objednateli doporučenou listovní zásilkou, do datové schránky nebo osobně do podatelny v sídle ČSÚ. Není-li ve smlouvě stanoveno jinak, sjednávají smluvní strany totožnou lhůtu splatnosti i pro placení jiných plateb podle této smlouvy (úroky z prodlení, náhrada škody apod.).

6. Objednatel je oprávněn před uplynutím lhůty splatnosti vrátit dodavateli fakturu, která neobsahuje požadované náležitosti, která obsahuje cenu vyúčtovanou v rozporu s touto smlouvou nebo která obsahuje chybně vyúčtovanou DPH. Lhůta splatnosti vyúčtované ceny začíná v takovém případě znovu běžet ode dne doručení opravené faktury objednateli způsobem uvedeným v předchozím odstavci.

## Článek VII Akceptace služeb

1. Smluvní strany tímto sjednávají, že předmětem akceptace jsou výstupy jednotlivých etap – Etapy č. 1, Etapy č. 2 a Etapy č. 3, které jsou uvedeny v části 3. přílohy č. 1 této smlouvy v odd. 1. Etapa – Příprava projektu, v odd. 2. Etapa – Realizace projektu a v odd. 3. Etapa – Závěrečná etapa (dále také jen „**předmět akceptace**“).
2. Služby a činnosti uvedené v části 1. Etapa, 2. Etapa a 3. Etapa uvedeného v části 3. přílohy č. 1 této smlouvy se považují za řádně provedené akceptací příslušných výstupů jednotlivých etap bez výhrad (podle odst. 6. písm. a) tohoto článku smlouvy) objednatel v akceptačním protokolu, a to za předpokladu, že výstupy jednotlivých etap byly dodavatelem objednateli dodány v termínu stanoveném pro dokončení jednotlivých etap v části 3. přílohy č. 1 této smlouvy.
3. Smluvní strany tímto výslovně sjednávají, že předpokladem pro dokončení výstupů 1. Etapy – Příprava projektu a 2. Etapy – Realizace projektu a jejich předání dodavatelem objednateli k akceptačnímu řízení je provedení připomínkového řízení. Dodavatel se zavazuje předat objednateli nejpozději 15 (slovy: patnáct) pracovních dní před termínem pro dokončení příslušné etapy výstupy, které mají být po proběhlém připomínkovém řízení předmětem akceptace, objednatel následně nejpozději do 5 (slovy: pěti) pracovních dní od předání výstupů k příslušné etapě zašle dodavateli svoje připomínky k předaným výstupům a dodavatel se zavazuje připomínky objednatel k výstupům příslušné etapy zapracovat; připomínkové řízení je ukončeno dnem, kdy dodavatel předá objednateli revidovanou verzi výstupů k příslušné etapě, ve které jsou zapracovány připomínky objednatel, přičemž teprve tímto okamžikem se považuje příslušná etapa za dokončenou a výstupy příslušné etapy za dodané.
4. Dodavatel je povinen předložit objednateli akceptační protokol (s náležitostmi stanovenými v odst. 8. tohoto článku) spolu s příslušnými výstupy každé jednotlivé etapy, resp. co se týče výstupů 1. Etapy a 2. Etapy spolu s příslušnými výstupy, ve kterých byly zohledněny připomínky vzešlé z připomínkového řízení ve smyslu odst. 3. tohoto článku smlouvy. Předložením akceptačního protokolu dodavatelem objednateli je zahájeno akceptační řízení.
5. Smluvní strany sjednávají, že v případě, kdy příslušný předmět akceptace objednatel neakceptuje bez výhrad podle odst. 6. písm. a) tohoto článku smlouvy ihned, dojde bezprostředně po zahájení akceptačního řízení k projednání akceptace tohoto předmětu akceptace.
6. Výsledkem akceptačního řízení může být:
  - a) Akceptováno bez výhrad: Neshledá-li objednatel v předmětu akceptace žádné vady ani nedodělky (vady anebo nedodělky společně dále jen „vady“), uvede do akceptačního protokolu, že předmětu akceptace akceptuje bez výhrad a akceptační protokol potvrdí oprávnění zástupci obou smluvních stran svými podpisy;



- b) Akceptováno s výhradami: V případě, že objednatel shledá v předmětu akceptace nezávažné, lehce odstranitelné vady, stanoví objednatel po konzultaci s dodavatelem závazný termín jejich odstranění. Nedohodnou-li se smluvní strany jinak, činí lhůta pro odstranění zjištěných vad 7 (slovy: sedm) pracovních dní. Objednatel do akceptačního protokolu uvede, že předmět akceptace akceptuje s výhradami a uvede termín pro odstranění vad. Oprávnění zástupci obou smluvních stran potvrdí akceptační protokol svými podpisy. Po odstranění všech vytčených vad provedou smluvní strany nové akceptační řízení za stejných podmínek.
- c) Neakceptováno: Shledá-li objednatel v předmětu akceptace závažné vady, které znamenají zásadní nedodržení požadavků na služby, činnosti nebo výstupy uvedené v příloze č. 1 této smlouvy a které brání v dokončení projektu, stanoví objednatel po konzultaci s dodavatelem přiměřený závazný termín jejich odstranění s tím, že po dobu od stanoveného termínu pro dokončení a předání příslušných výstupů jednotlivých etap až do úplného odstranění všech vytčených závažných vad bude dodavatel v prodlení s dokončením příslušné etapy. Nedohodnou-li se smluvní strany jinak, činí lhůta pro odstranění zjištěných závažných vad 10 (slovy: deset) pracovních dnů. Objednatel do akceptačního protokolu uvede, že předmět akceptace neakceptuje a uvede seznam závažných vad. Oprávnění zástupci obou smluvních stran potvrdí akceptační protokol svými podpisy. Po odstranění všech vytčených závažných vad provedou smluvní strany nové akceptační řízení za stejných podmínek.
7. Neúčastní-li se dodavatel jednání s objednatel k projednání akceptace anebo odmítne-li podepsat akceptační protokol, má se za to, že se skutečnostími v něm uvedenými souhlasí.
8. Smluvní strany tímto sjednávají, že akceptační protokol bude obsahovat alespoň tyto náležitosti:
- označení smluvních stran;
  - datum a místo podpisu akceptačního protokolu;
  - název projektu „Zavádění systému řízení kvality v Českém statistickém úřadě“ a reg. číslo CZ.03.4.74/0.0/0.0/15\_019/0016015;
  - označení a popis služeb, které jsou předmětem akceptace;
  - závěr akceptačního řízení (akceptováno, akceptováno s výhradami, neakceptováno – závěr akceptačního řízení doplní objednatel);
  - v případě akceptace s výhradami nebo v případě neakceptace předmětu plnění soupis vad a termín pro jejich odstranění;
  - podpisy oprávněných zástupců smluvních stran (případně pouze podpis oprávněného zástupce objednatel, pokud dodavatel odmítne akceptační protokol potvrdit podpisem).
9. Akceptace příslušných výstupů jednotlivých etap bez výhrad ve smyslu odst. 6. písm. a) tohoto článku smlouvy je podmínkou oprávněnosti fakturace příslušné části ceny předmětu plnění.

## Článek VIII

### Další práva a povinnosti smluvních stran

1. Dodavatel se zavazuje:
- poskytovat objednateli služby řádně a včas, v souladu s podmínkami této smlouvy a s platnými právními předpisy, podle svých nejlepších znalostí a schopností a s potřebnou odbornou péčí, a to po celou dobu trvání této smlouvy;
  - dodržovat pokyny a interní předpisy objednatel ve vztahu k bezpečnosti a provozu informačního systému objednatel;





- c) na žádost objednatele spolupracovat a poskytnout potřebnou součinnost případným dalším smluvním partnerům objednatele anebo jiným osobám v souvislosti s předmětem plnění, včetně součinnosti při kontrolách veřejně správních orgánů;
- d) předávat objednateli veškerou dokumentaci vytvořenou anebo aktualizovanou při poskytování služeb podle této smlouvy;
- e) poskytovat služby podle této smlouvy tak, aby nebyl v nadbytečném rozsahu omezen provoz v místě plnění objednatele;
- f) i bez pokynů objednatele provést neodkladné úkony související s předmětem této smlouvy, které jsou nezbytné pro zamezení vzniku škody ve smyslu ust. § 2906 občanského zákoníku;
- g) zajistit, aby všechny osoby, které se na jeho straně podílí na plnění předmětu smlouvy, a které budou přítomny v prostorách ČSÚ, dodržovaly všechny bezpečnostní a provozní předpisy, především „Bezpečnostní pokyny pro obchodní partnery v oblasti požární ochrany, bezpečnosti práce a ochrany majetku“, se kterými byl seznámen před zahájením pravidelné přítomnosti v prostorách ČSÚ; za účelem vstupu do místa plnění budou osobám, které se na straně dodavatele podílí na plnění předmětu smlouvy a jejichž přítomnost v sídle objednatele je k tomu nezbytná, poskytnuty čipové karty pro průchod turnikety;
- h) zachovávat mlčenlivost ohledně skutečností, které jsou obsahem této smlouvy, které se v souvislosti s plněním předmětu této smlouvy dozvěděl anebo které objednatel označil za důvěrné. Povinnost mlčenlivosti se nevztahuje na informace, které se staly obecně známými za předpokladu, že se tak nestalo porušením některé z povinností vyplývajících ze smlouvy anebo o kterých tak stanoví zákon, zpřístupnění je však možné vždy jen v nezbytném rozsahu;
- i) pro případ, že se v průběhu plnění předmětu této smlouvy dostane do kontaktu s osobními údaji, že je bude ochraňovat a nakládat s nimi plně v souladu s touto smlouvou a s příslušnými právními předpisy, zejména s Nařízením Evropského parlamentu a Rady (EU) 2016/679 o ochraně fyzických osob v souvislosti se zpracováním osobních údajů a o volném pohybu těchto údajů a o zrušení směrnice 95/46/ES, a v souladu s článkem XV této smlouvy;
- j) po celou dobu trvání této smlouvy zachovat kvalifikaci, kvalitu, specializaci a počet členů svého týmu pracovníků v souladu se svou nabídkou k veřejné zakázce a v souladu s přílohou č. 2 této smlouvy a změnit počet členů, personální složení týmu pracovníků anebo specializaci jednotlivých členů týmu pracovníků pouze na základě předchozího písemného souhlasu objednatele. Objednatel je povinen se k navržené změně vyjádřit nejpozději do 5 (slovy: pěti) pracovních dnů od doručení návrhu s tím, že nevyjádří-li se v uvedené lhůtě, má se za to, že se změnou souhlasí.

## 2. Objednatel se zavazuje:

- a) poskytovat po celou dobu trvání této smlouvy dodavateli veškerou nezbytnou součinnost potřebnou k naplnění účelu smlouvy a k realizaci předmětu smlouvy, a to v rozsahu a za podmínek stanovených v části Organizační zajištění předmětu veřejné zakázky přílohy č. 1 této smlouvy;
- b) umožnit dodavateli, resp. členům jeho týmu pracovníků užívání standardně vybavených kancelářských prostor s přístupem na internet, kde bude možné uchovávat vznikající dokumentaci, uskutečnit rozhovory s vedoucími pracovníky a konat jednání realizačního týmu/týmu pracovníků;
- c) převzít od dodavatele bez zbytečného odkladu řádné plnění ve smyslu této smlouvy.

## 3. Objednatel je oprávněn kontrolovat po celou dobu trvání smlouvy kvalitu poskytovaných služeb ze strany dodavatele na základě této smlouvy. V případě, že dodavatel nebude plnit požadavky objednatele obsažené v této smlouvě řádně, je objednatel oprávněn dodavateli ještě před



ukončením poskytování příslušných služeb vytknout vady plnění, které se v průběhu plnění dodavatele vyskytly, a to písemnou formou. Dodavatel se zavazuje objednatelům označené vady plnění odstranit nejpozději do 5 (slovy: pěti) pracovních dní od doručení vytknutí vady objednatelům, nedohodnou-li se strany jinak.

### Článek IX Sankce

1. V případě prodloužení dodavatele s dokončením (dodání příslušných výstupů ve finální podobě) 1. Etapy, 2. Etapy nebo 3. Etapy v termínu stanoveném v části 3. přílohy č. 1 této smlouvy, je objednatel oprávněn po dodavateli požadovat a dodavatel povinen objednateli zaplatit smluvní pokutu ve výši 3.000 Kč (slovy: tři tisíce korun českých) za každý započatý den prodloužení po prvních 7 (slovy: sedm) dní prodloužení a počínaje 8. (slovy: osmým) dnem prodloužení je dodavatel povinen objednateli zaplatit smluvní pokutu ve výši 6.000 Kč (slovy: šest tisíc korun českých) za každý započatý den prodloužení.
2. V případě prodloužení dodavatele s předáním výstupů 1. Etapy a 2. Etapy k připomínkovému řízení v termínu stanoveném v článku VII odst. 3. této smlouvy je objednatel oprávněn po dodavateli požadovat a dodavatel povinen objednateli zaplatit smluvní pokutu ve výši 3.000 Kč (slovy: tři tisíce korun českých) za každý započatý den prodloužení.
3. V případě prodloužení dodavatele s odstraněním vady zjištěné v rámci akceptačního řízení je objednatel oprávněn po dodavateli požadovat a dodavatel povinen objednateli zaplatit smluvní pokutu ve výši 1.000 Kč (slovy: jeden tisíc korun českých) za každý započatý den prodloužení a za každou vadu.
4. V případě porušení kterékoli z povinností dodavatele stanovených v článku VIII odst. 1. písm. h), i) nebo j) této smlouvy nebo v případě porušení povinnosti dodavatele stanovené v článku XIII odst. 3. této smlouvy je objednatel oprávněn po dodavateli požadovat a dodavatel povinen objednateli zaplatit smluvní pokutu ve výši 50.000 Kč (slovy: padesát tisíc korun českých) za každý jednotlivý případ porušení smluvní povinnosti.
5. Za porušení kterékoli jiné smluvní povinnosti, pokud takovou povinnost dodavatel nesplní ani v dodatečně přiměřené lhůtě poskytnuté objednatelům (nevylučuje-li to charakter porušené povinnosti s tím, že v pochybnostech se má za to, že dodatečná lhůta pro splnění povinnosti je přiměřená, pokud činí alespoň 5 (slovy: pět) kalendářních dnů), je objednatel oprávněn požadovat a dodavatel povinen objednateli zaplatit smluvní pokutu ve výši 5.000 Kč (slovy: pět tisíc korun českých) za každý jednotlivý případ porušení povinnosti.
6. Smluvní pokuty jsou splatné dnem porušení příslušné smluvní povinnosti a dodavatel je povinen je objednateli zaplatit ve lhůtě uvedené ve výzvě objednatelům k zaplacení smluvní pokuty. Objednatel je oprávněn jednostranně započíst svou pohledávku za dodavatelem z titulu smluvní pokuty proti jakékoli splatné pohledávce dodavatele za objednatelům. Dodavatel výslovně prohlašuje, že výše smluvních pokut podle tohoto článku smlouvy je přiměřená a odpovídá charakteru zajišťovaných povinností.
7. Vedle smluvní pokuty má objednatel vůči dodavateli nárok na náhradu škody případně vzniklé porušením smluvní povinnosti, a to v plné výši.



8. V případě prodlení objednatele s uhrazením ceny nebo její části je dodavatel oprávněn požadovat a objednatel povinen dodavateli zaplatit úroky z prodlení v sazbě podle platných právních předpisů k prvnímu dni prodlení.
9. Smluvní strany tímto výslovně sjednávají, že pokud je objednatel v prodlení s poskytnutím součinnosti definované v příloze č. 1 této smlouvy, prodlužují se termíny pro dodavatele k poskytnutí plnění stanovené touto smlouvou nebo na základě této smlouvy o dobu, po kterou je objednatel prokazatelně v prodlení s poskytnutím sjednané součinnosti.

### **Článek X Licenční ujednání**

1. V případě, že výsledkem činnosti dodavatele podle této smlouvy je dílo, které naplňuje znaky autorského díla ve smyslu autorského zákona (dále jen „autorské dílo“), poskytuje dodavatel objednateli ve smyslu ust. § 2371 občanského zákoníku licenci, tj. oprávnění k výkonu práva autorské dílo užit, a to v rozsahu nezbytném pro jeho řádné užívání a po celou dobu trvání příslušných práv.
2. Licenci podle předchozího odstavce uděluje dodavatel objednateli jako výhradní k veškerým známým způsobům užití takového autorského díla, zejména k účelu, ke kterému bylo autorské dílo dodavatelem vytvořeno, a to v rozsahu minimálně nezbytném pro řádné užívání autorského díla objednatel. Licence je udělena jako neodvolatelná, neomezená množstevním rozsahem, neomezená způsobem nebo rozsahem užití a teritoriálně neomezená. Dále je licence udělena na dobu určitou (po dobu trvání majetkových práv k autorskému dílu). Objednatel není povinen licenci využít a je oprávněn poskytnout třetím osobám sublicenci. Objednatel je oprávněn zpřístupnit užívání autorského díla svým zástupcům, právním nástupcům a dodavatelům (včetně dodavatelů outsourcingu), a to pouze pro vnitřní použití při současném zachování veškerých autorských práv dodavatele.
3. Povinnost týkající se poskytnutí licence v rozsahu podle předchozího odstavce platí pro dodavatele i v případě zhotovení části autorského díla poddodavatelem nebo třetí osobou.
4. Obsahem poskytnuté licence podle odst. 2. tohoto článku smlouvy je zejména oprávnění objednatele (popř. objednatelem pověřené třetí osoby) autorské dílo nebo jeho části rozmnožovat, zveřejnit, upravovat, zpracovávat, překládat či měnit jeho název, spojit dílo s dílem jiným a zařadit je do díla souborného.
5. Licenční odměny za veškerá oprávnění poskytnutá objednateli podle tohoto článku smlouvy jsou zahrnuty v cenách předmětu plnění podle této smlouvy.
6. Dodavatel se zavazuje, že výsledkem jeho plnění nebo jakékoli jeho části nebudou porušena práva třetích osob. V opačném případě nese dodavatel vedle odpovědnosti za vady plnění i odpovědnost za veškeré škody, které tím objednateli vzniknou.
7. S nositeli chráněných práv duševního vlastnictví vzniklých v souvislosti s realizací této smlouvy je dodavatel povinen vždy smluvně zajistit možnost nakládání s těmito právy objednatel v rozsahu definovaném tímto článkem smlouvy.

### **Článek XI Vyšší moc**

1. Jestliže některá ze smluvních stran není schopna dostát svým závazkům podle této smlouvy anebo je v prodlení v důsledku mimořádné nepředvídatelné a nepřekonatelné překážky nebo okolnosti, které nemůže ovlivnit a zároveň které nemohla předvídat v okamžiku uzavření této smlouvy,



nebude tato smluvní strana považována za smluvní stranu, která je v prodlení anebo která jiným způsobem porušila své smluvní závazky a nebude po dobu trvání působení vyšší moci povinna k plnění těchto závazků ani nebude povinna hradit smluvní pokutu za porušení smluvní povinnosti, a to za předpokladu, že taková překážka nebo okolnost nevznikla z osobních poměrů této smluvní strany, že nevznikla až v době, kdy byla tato smluvní strana s plněním smlouvené povinnosti v prodlení a že nejde o překážku, kterou byla smluvní strana podle smlouvy povinna překonat.

2. Působení vyšší moci je dotčená smluvní strana povinna bez zbytečného odkladu po vzniku překážky vyšší moci písemně oznámit druhé smluvní straně a zároveň tvrzené okolnosti prokázat.
3. V případě, že působení vyšší moci trvá déle než 30 (slovy: třicet) kalendářních dní, je smluvní strana, u které není dáno působení vyšší moci, oprávněna ukončit tuto smlouvu písemným odstoupením od smlouvy.

## **Článek XII**

### **Kontaktní a oprávněné osoby**

1. Smluvní strany tímto prohlašují, že jména kontaktních osob ve věcech administrativních a technických a jména oprávněných osob ve věcech smluvních a akceptace, které budou odpovědné za řádnou koordinaci činností souvisejících s poskytnutím předmětu plnění podle této smlouvy, a to včetně e-mailového a telefonického spojení na tyto osoby jsou obsaženy v příloze č. 3 této smlouvy.
2. Jakoukoli změnu v kontaktních a oprávněných osobách je každá ze smluvních stran povinna oznámit druhé smluvní straně písemnou formou bez zbytečného odkladu.

## **Článek XIII**

### **Poddodavatelé**

1. Dodavatel je oprávněn zajistit plnění této smlouvy prostřednictvím poddodavatelů, jejichž specifikace, včetně specifikace dílčích částí plnění, které budou těmito poddodavateli poskytovány, je obsažena v příloze č. 4 této smlouvy.
2. Dodavatel se zavazuje zajistit, že poddodavatelé budou jimi prováděné části služeb provádět v souladu se všemi podmínkami této smlouvy. Tím není dotčena výlučná odpovědnost dodavatele za poskytování řádného plnění podle této smlouvy. Dodavatel tedy odpovídá objednateli za řádné plnění této smlouvy, které svěřil poddodavateli, ve stejném rozsahu, jako by jej poskytoval sám.
3. Dodavatel se zavazuje nezměnit poddodavatele bez předchozího písemného souhlasu objednatele, přičemž dodavatel je oprávněn změnit poddodavatele pouze z vážných objektivních důvodů a s předchozím písemným souhlasem objednatele; objednatel se zavazuje souhlas se změnou poddodavatele dodavateli bezdůvodně neodpírat.

## **Článek XIV**

### **Ukončení smlouvy**

1. Před uplynutím sjednané doby trvání může být tato smlouva ukončena písemnou dohodou smluvních stran, výpovědí nebo odstoupením od smlouvy v níže uvedených případech.
2. Objednatel je oprávněn tuto smlouvu jednostranně vypovědět s 3 (slovy: tři) měsíční výpovědní dobou, která počne běžet prvního dne kalendářního měsíce následujícího po doručení výpovědi druhé smluvní straně.



3. Objednatel je oprávněn od této smlouvy odstoupit s účinky do budoucna v případě neschválení finančních prostředků ze státního rozpočtu na plnění poskytované na základě této smlouvy pro příslušný kalendářní rok. Případné neschválení finančních prostředků ze státního rozpočtu na příslušný kalendářní rok je objednatel povinen bezodkladně písemnou formou oznámit dodavateli.
4. Smluvní strany jsou oprávněny od této smlouvy odstoupit s účinky do budoucna v případě jejich podstatného porušení druhou smluvní stranou s tím, že za podstatné porušení smlouvy se pro účely tohoto ujednání pokládá zejména:
  - prodlení dodavatele s dodržáním sjednaného termínu poskytnutí služeb, resp. s předáním výstupů jednotlivé etapy o více než 10 (slovy: deset) pracovních dnů;
  - nedodržení očekávané kvality služeb dodavatele s výsledkem akceptačního řízení neakceptováno ve více než dvou případech (bez ohledu na to, zda jde o opakovanou neakceptaci výstupů v rámci jedné etapy nebo neakceptaci výstupů u dvou různých etap);
  - nedodržení očekávané kvality služeb dodavatele, kdy z výstupů předložených k připomínkovému řízení v rámci příslušné etapy je zřejmé, že předložené výstupy jsou natolik nekvalitní, že nelze očekávat jejich opravu, úpravu či přepracování tak, aby bylo možno příslušné výstupy v rámci následného akceptačního řízení akceptovat;
  - porušení kterékoli z povinností dodavatele podle článku VIII odst. 1. písm. h), i) nebo j) této smlouvy;
  - prodlení objednatele s uhrazením ceny předmětu plnění po dobu delší než 60 (slovy: šedesát) kalendářních dnů.
5. Odstoupení od smlouvy podle předchozího odstavce se nedotýká práva na zaplacení smluvních pokut anebo úroků z prodlení, povinnosti mlčenlivosti a dalších závazků, z jejichž charakteru vyplývá, že mají trvat i po skončení smlouvy.
6. Smluvní strany jsou povinny poskytnout si v případě předčasného ukončení této smlouvy veškerou potřebnou součinnost tak, aby žádná ze smluvních stran nevznikla škoda.

#### **Článek XV** **Nakládání s osobními údaji**

1. Smluvní strany se zavazují zajistit povinnost mlčenlivosti všech svých pracovníků či jiných osob, jež budou přicházet do styku s osobními údaji, a to v tomto rozsahu:
  - a) zachovávat mlčenlivosti o poskytnutých osobních údajích i o způsobu jejich zabezpečení;
  - b) nezneužít osobní údaje ve prospěch svůj ani třetích osob;
  - c) nevystavit osobní údaje přístupu neoprávněných osob ani nebezpečí jejich ztráty;
  - d) zajistit povinnosti mlčenlivosti ohledně osobních údajů i po skončení plnění podle této smlouvy.
2. Smluvní strany berou na vědomí, že
  - a) každá ze smluvních stran je správcem osobních údajů (dále také jen „správce“) získaných od pracovníků smluvních stran v souvislosti s uzavřením této smlouvy;
  - b) subjektem údajů se pro účely této smlouvy rozumí pracovník ČSÚ a pracovník dodavatele, jehož osobní údaje si smluvní strany poskytují v souvislosti s uzavřením této smlouvy;
  - c) osobní údaje získané v souvislosti s uzavřením této smlouvy budou zpracovány v souladu s Nařízením Evropského parlamentu a rady (EU) 2016/679 ze dne 27. 4. 2016 o ochraně fyzických osob v souvislosti se zpracováním osobních údajů a o volném pohybu těchto údajů a o zrušení směrnice 95/46/ES (obecné nařízení o ochraně osobních údajů, dále také jen



- „GDPR“) a souvisejícími právními předpisy, výhradně za účelem realizace závazků z této smlouvy;
- d) osobní údaje získané v souvislosti s uzavřením této smlouvy nebudou poskytovány třetím osobám (příjemcem osobních údajů jsou výlučně smluvní strany navzájem a nebudou předávány třetím osobám ani příjemci ve třetí zemi nebo mezinárodní organizaci);
  - e) osobní údaje získané v souvislosti s uzavřením této smlouvy budou správcem uloženy po dobu nezbytně nutnou pro realizaci závazků z této smlouvy a pro splnění povinností správce plynoucích v souvislosti s uzavřením této smlouvy z platných právních předpisů.
3. Smluvní strany prohlašují a nesou odpovědnost za to, že jejich pracovníci stanovení smluvními stranami jako kontaktní osoby podle článku XII této smlouvy a členové týmu pracovníků dodavatele, byli poučeni:
- a) o tom, že smluvní strany si vzájemně předávají jejich osobní údaje v rozsahu: titul, příp. vědecká hodnost, jméno, příjmení, adresa elektronické pošty a telefonní číslo, v rámci plnění této smlouvy, a to za účelem realizace závazků z této smlouvy;
  - b) o veškerých právech subjektu údajů, která mohou uplatnit vůči druhé smluvní straně, zejména právo na přístup k osobním údajům, které jsou o nich zpracovávány, právo na jejich opravu nebo výmaz nebo omezení zpracování, vznést námitku proti zpracování, jakož i uplatňovat další práva v mezích GDPR a právo podat stížnost k Úřadu pro ochranu osobních údajů.
4. S ohledem na skutečnost, že při realizaci této smlouvy bude docházet ke zpracování osobních údajů týkajících se zaměstnanců objednatele dodavatelem jako zpracovatelem ve smyslu zákona č. 110/2019 Sb., o zpracování osobních údajů, a ve smyslu GDPR, jsou smluvní strany povinny ještě předtím, než k faktickému zpracování osobních údajů dodavatelem jako zpracovatelem bude docházet, uzavřít smlouvu o zpracování osobních údajů, kterou budou upravena práva a povinnosti smluvních stran při zpracování osobních údajů dodavatelem jako zpracovatelem. Text zpracovatelské smlouvy připraví objednatel.

#### **Článek XVI** **Závěrečná ustanovení**

1. Neplatnost nebo neúčinnost některého ustanovení této smlouvy nezpůsobuje neplatnost celé smlouvy. V případě, že některé ustanovení této smlouvy bude neplatné nebo neúčinné, zavazují se smluvní strany nahradit takové neplatné nebo neúčinné ustanovení platným a účinným ustanovením, které bude co do obsahu a významu neplatnému nebo neúčinnému ustanovení co nejbližší.
2. Veškerá oznámení podle této smlouvy musí být učiněna písemně a zaslána všem kontaktním osobám druhé smluvní strany prostřednictvím datové schránky, elektronické pošty nebo doporučenou listovní zásilkou, případně předána osobně do podatelny v sídle ČSÚ, není-li ve smlouvě výslovně uvedeno jinak.
3. Smluvní strany se dohodly, že veškeré sporné záležitosti, které se vyskytnou a budou se týkat závazků vyplývajících z této smlouvy, budou přednostně řešeny dohodou. Případnému soudnímu sporu z této smlouvy bude vždy předcházet snaha smluvních stran o řešení sporu smírem.
4. Jakékoli změny či doplnění této smlouvy, s výjimkou personálních změn v týmu pracovníků dodavatele a s výjimkou změn ohledně kontaktních a oprávněných osob, je možné činit výhradně formou písemných, vzestupně číslovaných dodatků podepsaných oprávněnými zástupci obou



- smluvních stran. Smluvní strany výslovně sjednávají, že pro případné personální změny v týmu pracovníků dodavatele nebo ohledně změn kontaktních a oprávněných osob není třeba uzavírat dodatek ke smlouvě.
5. Dodavatel je povinen bez zbytečného odkladu písemně oznámit objednateli veškeré skutečnosti, které mohou mít vliv na povahu nebo na podmínky plnění této smlouvy, zejména je povinen oznámit objednateli změny svého majetkoprávního postavení jako je např. přeměna společnosti, vstup do likvidace, úpadek, prohlášení konkursu apod.
  6. Jednacím jazykem mezi dodavatelem a objednatelem bude pro veškerá plnění vyplývající z této smlouvy výhradně jazyk český, a to včetně veškeré dokumentace vztahující se k předmětu této smlouvy a veřejné zakázce. Smluvní strany se dohodly, že jejich právní vztahy založené touto smlouvou se řídí právním řádem České republiky
  7. Dodavatel není oprávněn postoupit ani převést jakákoli práva či povinnosti vyplývající z této smlouvy na třetí osobu či osoby bez předchozího výslovného písemného souhlasu objednatele.
  8. Dodavatel uděluje bezvýhradný souhlas s uveřejněním plného znění této smlouvy podle zákona o veřejných zakázkách, zákona č. 340/2015 Sb., o zvláštních podmínkách účinnosti některých smluv, uveřejňování těchto smluv a o registru smluv (dále jen „zákon o registru smluv“), zákona č. 106/1999 Sb., o svobodném přístupu k informacím, ve znění pozdějších předpisů a dalších právních předpisů.
  9. Dodavatel souhlasí s tím, aby subjekty oprávněné podle zákona č. 320/2001 Sb., o finanční kontrole ve veřejné správě a o změně některých zákonů, ve znění pozdějších předpisů, provedly finanční kontrolu závazkového vztahu vyplývajícího z této smlouvy s tím, že se dodavatel podrobí této kontrole a bude působit jako osoba povinná ve smyslu ust. § 2 písm. e) uvedeného zákona.
  10. Smluvní strany se dohodly, že uveřejnění této smlouvy v registru smluv podle zákona o registru smluv zajistí objednatel.
  11. Smluvní strany prohlašují, že si tuto smlouvu přečetly a že byla uzavřena po vzájemném projednání všech smluvních podmínek. Autentičnost této smlouvy potvrzují svými podpisy.
  12. Tato smlouva nabývá platnosti dnem jejího podpisu oprávněnými zástupci obou smluvních stran a účinnosti dnem jejího uveřejnění v registru smluv podle zákona o registru smluv.
  13. Tato smlouva byla vyhotovena ve třech stejnopisech, z nichž dva obdrží objednatel a jeden dodavatel.
  14. Nedílnou součástí této smlouvy jsou tyto přílohy:
    - Příloha č. 1 – Podrobná specifikace předmětu plnění
    - Příloha č. 2 – Tým pracovníků dodavatele
    - Příloha č. 3 – Kontaktní a oprávněné osoby
    - Příloha č. 4 – Seznam poddodavatelů
  15. Smluvní strany prohlašují, že tato smlouva byla uzavřena podle jejich pravé a svobodné vůle, vážně, určitě a srozumitelně, že si ji přečetly a s jejím obsahem souhlasí.



V Praze dne 21. 4. 2021

.....

Česká republika – Český statistický úřad  
Ing. Petra Kuncová  
ředitelka odboru informačních služeb

V Praze dne 8. 4. 2021

.....

M.C.TRITON, spol. s.r.o.  
Ing. Luděk Pfeifer, CSc.  
jednatel společnosti





## Příloha č. 1

Smlouvy o tvorbě kompetenčního modelu a procesního modelu a o poskytování dalších služeb  
**Podrobná specifikace předmětu plnění**

### 1. Základní vymezení předmětu VZ

Předmětem plnění této veřejné zakázky malého rozsahu s názvem **Tvorba kompetenčního a procesního modelu** je poskytování služeb v oblasti řízení lidských zdrojů a procesního řízení s cílem vytvořit pro zadavatele kompetenční model (též „KM“), procesní model (též „PM“) a model propojující kompetenční a procesní model (dále jen „propojený model“), který vznikne logickým propojením obou modelů. Dalším produktem poskytnutých služeb budou metodiky pro tvorbu kompetenčního modelu a procesního modelu a technická specifikace na dodávku SW řešení pro správu kompetenčního modelu v personálním informačním systému ČSÚ.

#### 1.1 Základní pojmy definované pro účely zadávací dokumentace veřejné zakázky

1. **Kompetence** – soubor vědomostí, dovedností, schopností, které jsou důležité pro pracovní uplatnění zaměstnance v Českém statistickém úřadu.
2. **Číselník kompetencí** – soubor všech potřebných kompetencí všech typů a úrovní, které jsou potřeba pro výkon všech agend v rámci ČSÚ uspořádaný v požadované struktuře.
3. **Standard technického vybavení pozice** – požadavky na technické vybavení (zabezpečení) pozice kancelářskou, výpočetní a komunikační technikou spolu s požadavky na přístupová oprávnění do informačních systémů provozovaných ČSÚ.
4. **Číselník standardu technického vybavení pozice** – soubor technických zařízení, pracovních pomůcek, vybavení, SW a přístupových práv používaných při zajišťování agend ČSÚ, uspořádaný v požadované struktuře.
5. **Kompetenční model ČSÚ** – nedefinované kompetence a standardy technického vybavení přiřazené ke všem systemizovaným místům (pracovním pozicím) v ČSÚ.
6. **Agenda** – činnosti a úkoly organizačních útvarů ČSÚ tak jak jsou popsány v Organizačním řádu ČSÚ.
7. **Proces** – souhrn činností, který využívá zdroje (zaměstnance, nástroje a další zdroje), který je řízen za účelem přeměny vstupů na výstupy. Jednotlivé procesy mohou být dále členěny na dílčí celky – subprocesy, vykazující výkonovou, časovou, prostorovou nebo organizační homogenitu. Pro účely zadávací dokumentace se procesem rozumí algoritmizovatelná a opakovatelná část jedné agendy, kterou lze účelně podrobně zmapovat především z důvodu její následné automatizace (elektronizace procesů).

Procesy v ČSÚ se rozdělují na typy:



- a) Hlavní – jsou takové procesy, jejichž výstupy mají podobu služeb poskytované externímu nebo interním zákazníkům organizace. Jejich aktuální seznam je uveden v příloze 1 - *Seznam hlavních procesů a subprocesů*.
  - b) Řídící – jsou takové procesy, jejichž řádné provádění zajišťuje, že poslání organizace je naplňováno kvalitně a v souladu s příslušnými předpisy (např. plánování, kontrola, systém řízení kvality, řízení lidských zdrojů, marketing a další).
  - c) Podpůrné – jsou takové procesy (např. správa majetku, personalistika, ICT, účetnictví apod.), které bezprostředně podporují hlavní procesy.  
Aktuální seznam řídicích a podpůrných procesů je uveden v příloze č. 2 – *Seznam řídicích a podpůrných procesů*.
8. **Číselník procesů ČSÚ** – soubor procesů vykonávaných v agendách ČSÚ uspořádaný v požadované struktuře (hlavní, řídicí a podpůrné).
  9. **Procesní role** je výstižný název pro vykonavatele aktivity v konkrétním procesu (či jeho podprocesech) konkrétní agendy
  10. **Procesní modelování** – nazýváme metodu, kterou chceme mapovat procesy v rámci ČSÚ. K mapování procesů v ČSÚ vyžadujeme použití modelu BPMN2 a pro vlastnímu mapování – čili tvorbu konkrétních procesních schémat – vyžadujeme použít vhodný otevřený modeler, který bude v budoucnu umožňovat další zpřesňování namodelovaných schémat a přímočarou implementaci v informačním systému ČSÚ.
  11. **Procesní model** – strukturovaně uspořádané informace o všem, co se týká fungování úřadu, tzn. informace o procesech, jeho zdrojích, vstupech a výstupech procesů vykonávaných v ČSÚ. Pro účely ZD se procesním modelem rozumí
    - a) seznam procesů vykonávaných v ČSÚ dodaný ve formě 3 číselníků popisující hlavní, řídicí a podpůrné procesy, každý proces je určen vždy jeho identifikátorem a jeho názvem.
    - b) Strukturovaný popis vybraných procesů v textové a grafické podobě:
      - i) metadata procesu (agenda, gestor procesu, vlastník procesu, seznam procesních rolí, vstupy a výstupy procesu, ...)
      - ii) slovní popis jednotlivých procesů,
      - iii) procesně modelované grafické digramy zpracované podle modelu BPMN2.
  12. **Propojený model** – funkce, které popisují vazby mezi procesy agend a systemizovanými místy (pracovními pozicemi) danými organizační strukturou ČSÚ (např. informace o tom, jaké pracovní pozice mohou zastávat konkrétní procesní roli).
  13. **Metodika pro tvorbu kompetenčního/procesního modelu** – souhrn doporučených pravidel, metod a postupů, pokrývajících celý životní cyklus tvorby kompetenčního/procesního modelu a definice pojmů používaných při jejich tvorbě.

## 1.2 Tvorba kompetenčního modelu

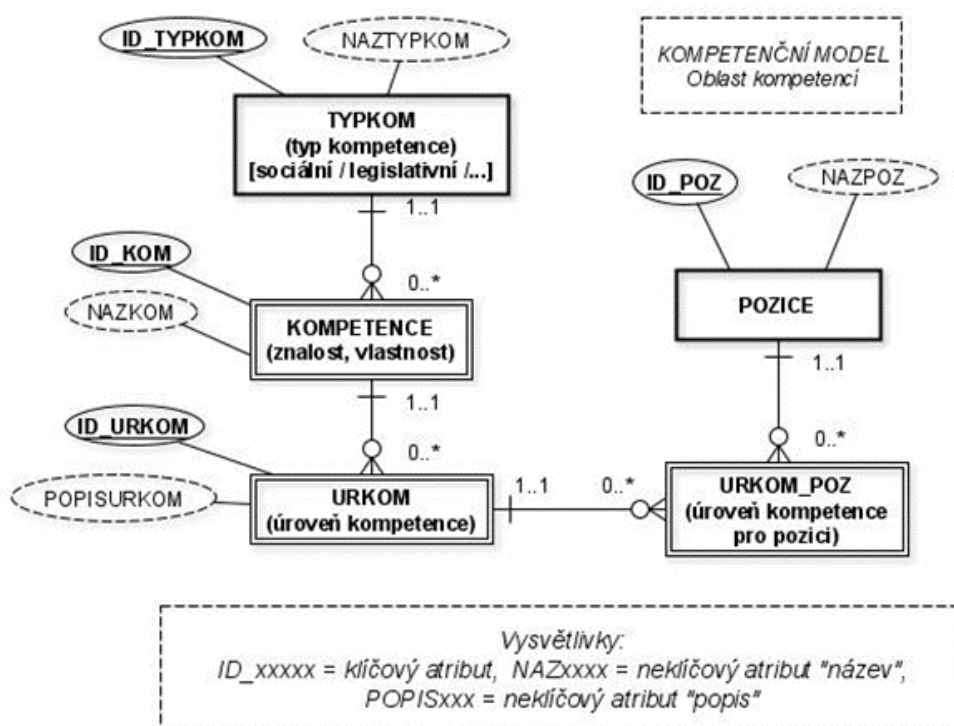


V rámci této ZD se pod pojmem „**tvorba kompetenčního modelu**“ rozumí následující činnosti a výstupy:

1. **Nadefinování číselníku kompetencí** pro všechna systemizovaná místa (pozice) ve vazbě ke konkrétním vykonávaným pracovním činnostem a zajišťovaným agendám<sup>1</sup>. Vznikne tak množina všech potřebných kompetencí všech typů a úrovní, které jsou potřeba pro výkon všech agend v rámci ČSÚ. Ukládání těchto definic kompetencí bude v tabulce v hierarchické struktuře:

- typ kompetence,*
- název kompetence,*
- úroveň kompetence.*

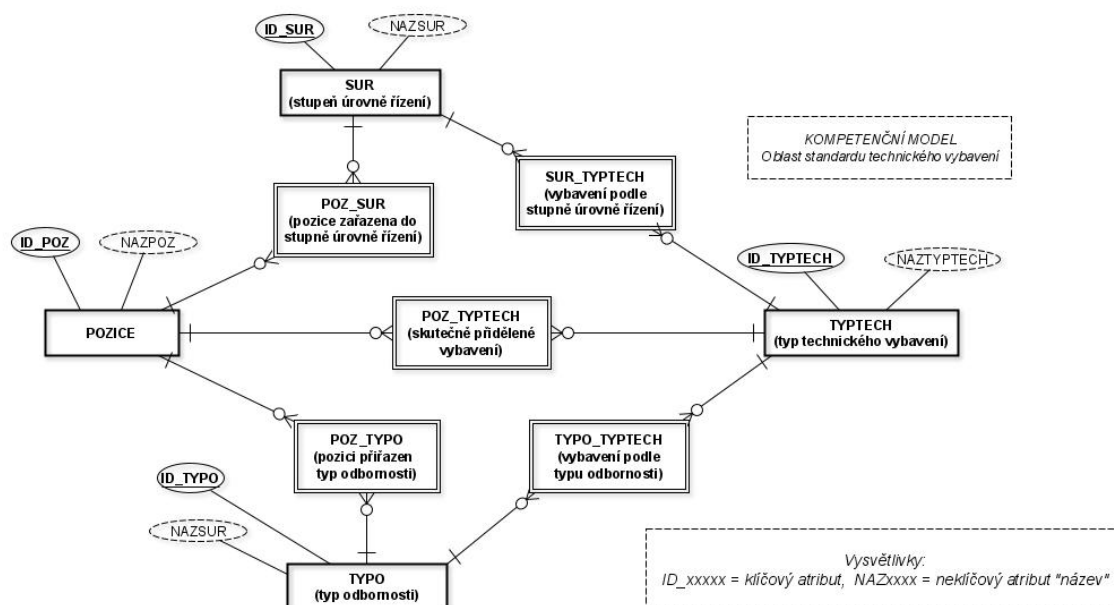
Seznam kompetencí ve formě hierarchického číselníku se bude postupně vytvářet analýzou agend uvedených v organizačním řádu ČSÚ. Hierarchický číselník kompetencí bude svázaný vazební tabulkou s číselníkem pozic. Viz konceptuální datové schéma:



Obrázek 1

2. **Nadefinování standardu technického vybavení pozice.** Vznikne tak množina standardizovaných požadavků na technické vybavení pozice všech typů a úrovní, které jsou předpokladem pro zabezpečení všech agend v rámci ČSÚ. Ukládání těchto definic bude v tabulce a databázové struktuře definované konceptuálním ERD s možností uložení do relační databáze:

<sup>1</sup> Zajišťované *agendy* jsou uvedeny v Organizačním řádu (viz příloha č. 3 – Organizační řád.)



Obrázek 2

Tzn., že zadavatel rozšiřuje obsah KM o další charakteristiku, a to o tzv. *standard technického vybavení a zabezpečení systemizovaného místa (pozice)*, ve kterém budou definovány požadavky na pracovní pomůcky a vybavení potřebné pro výkon dané pracovní funkce (např. PC/NB/tablet, mobil, standardní plocha kanceláře, samostatná/sdílená kancelář, vybavení kanceláře, referentské vozidlo a další).

3. **Přiřazení relevantní podmnožiny kompetencí a standardů technického vybavení pozice** vybraných z množin vytvořených podle bodu 1 a 2 každému systemizovanému místu (pozici) v ČSÚ a uložení tohoto přiřazení do tabulky s možností uložení do relační databáze. **Přiřazením vybraných podmnožin kompetencí a standardů vybavení k jednotlivým pozicím vznikne Kompetenční model ČSÚ.**

Počet pozic v ČSÚ, pro které bude zpracován kompetenční model včetně standardu technického vybavení pozice, je 1283.

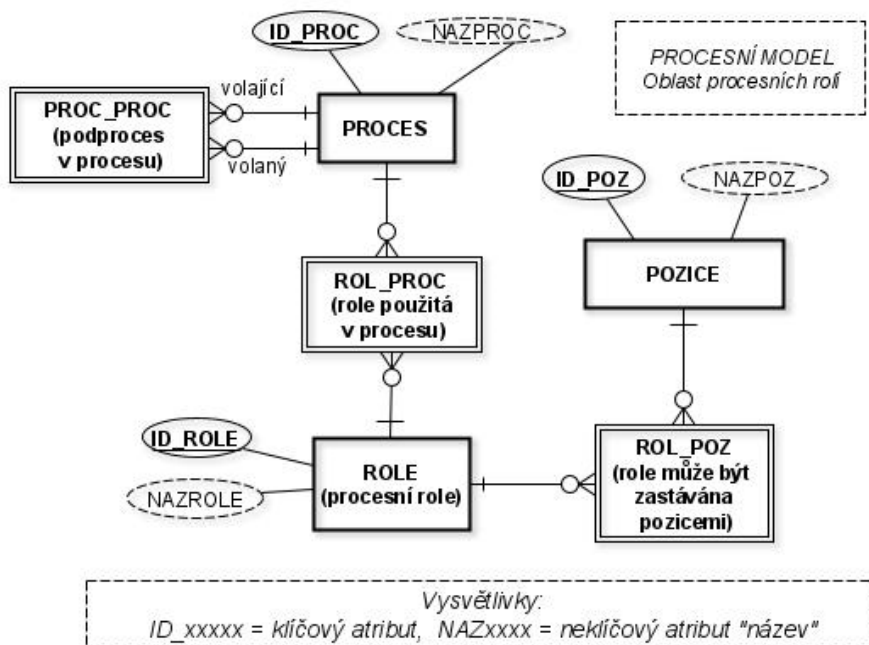
### 1.3 Tvorba procesního modelu

Pro účely této ZD se pod pojmem „**tvorba procesního modelu**“ rozumí následující činnosti a výstupy, které souvisí s tvorbou požadovaných procesních schémat (základní výstup projektu).

1. **Nadefinování číselníku procesů a souvisejících číselníků** (např. číselníku procesních rolí a dalších) na základě provedení analýzy hlavních, řídicích a podpůrných procesů v ČSÚ<sup>2</sup> a analýzy

<sup>2</sup> s využitím stávající dokumentace procesů v ČSÚ (viz Příloha č. 1 a 2 Technické specifikace) a organizačního řádu (viz příloha č. 3 Technické specifikace).

vykonávaných agend v ČSÚ. Datová struktura číselníků musí odpovídat Entity relation modelu (dále ER modelu) pro PM (viz obrázek č. 3).



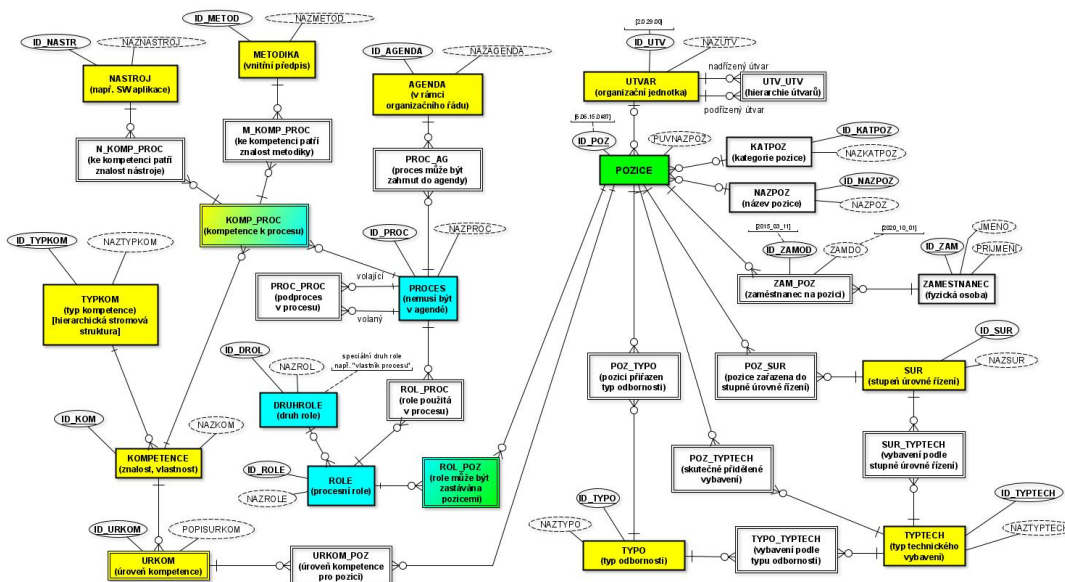
Obrázek 3

2. **Zadavatel vybere podmnožinu 50 procesů k procesnímu modelování.** Procesy budou vybrány ze skupiny řídicích a podpurných procesů na základě vhodnosti pro jejich budoucí elektronizaci.
3. **Procesní modelování vybraných procesů.** Výstupem bude u každého procesu:
  - a) Analýza procesu, tj. slovní popis procesu + metadata procesu (např. garant a vlastník procesu, role v procesu, vstupy a výstupy procesu, parametr kvality výstupu procesu, seznam podprocesů, „spolupracující“ procesy, informační systém, který v současnosti tento proces podporuje, četnost opakování procesu za rok, atd.)<sup>3</sup>.
  - b) Schéma procesu zpracované podle standardu BPMN2 v elektronické podobě zpracované pomocí SW doporučeného uchazečem, přičemž musí být splněna podmínka, že základní tvorba schématu je možná pomocí modeleru BPMN2, který navrhne dodavatel a odsouhlasí zadavatel (např. Camunda). Příklad procesu grafického znázornění v modeleru Camunda je uveden v příloze č. 5 – *Grafické znázornění procesu Řídicí kontroly před vznikem závazku*

#### 1.4 Tvorba propojeného modelu

<sup>3</sup> Poznámka k procesním rolím: Před spuštěním instance procesu je nutné určovat konkrétní přiřazení pozic k procesním rolím. Proto v popisu procesu je třeba popisat algoritmus výběru pozic, které budou tyto procesní role zastávat. Tyto informace je nutno získávat ze směrnic nebo jiných podkladů ČSÚ. Upozorňujeme, že se často vyskytují funkční závislosti mezi procesními rolemi, čili že obsazení procesních rolí je závislé na pozici iniciátora instance procesu.

Dodavatel vytvoří propojený model, který bude poskytovat funkční vazby mezi procesy agend a systemizovanými místy (pracovními pozicemi) danými organizační strukturou ČSÚ (např. informace o tom, jaké pracovní pozice mohou zastávat konkrétní procesní roli). Funkční vazby mezi KM a PM mají společnou entitu „Pozice“, viz obrázek 4:



Obrázek 4

### 1.5 Vytvoření technické specifikace zadání veřejné zakázky na dodávku SW pro vedení Kompetenčního modelu ČSÚ

Vytvořený kompetenční model ČSÚ v rámci tohoto projektu je nutné spravovat a udržovat v aktuálním stavu, který je závislý na aktuální organizační struktuře. Dále je potřeba, aby v personálním informačním systému, který používá zadavatel (OKBase společnosti OKSystem), bylo možné využívat údaje kompetenčního modelu. Z tohoto důvodu je potřeba zajistit integraci kompetenčního modelu do personální informační systému OKBase.

### 1.6 Vytvoření metodik pro tvorbu kompetenčního, procesního a propojeného modelu

Pro účely této zadávací dokumentace zadavatel požaduje vytvořit metodiky pro tvorbu kompetenčního, procesního a propojeného modelu (3 dokumenty). V dokumentech dodavatel kromě definic základních pojmů srozumitelně popíše, jak se modely vytváří, udržují a aktualizují a jaké má být jejich organizační zajištění. Hlavní částí metodiky pro tvorbu propojeného modelu bude procesní diagram vytvořený podle modelu BPMN2.

Základní osnova metodiky

- Účel metodiky
- Základní definice a pojmy
- Organizační zajištění



- Popis výstupů tvorby modelů
- Příklady výstupů tvorby modelů

## 2. Organizační zajištění předmětu veřejné zakázky

Služby pro oblast tvorby a udržování KM a PM budou účastníkem výběrového řízení poskytovány týmem pracovníků, který se bude skládat alespoň z 1 konzultanta pro KM a 1 konzultanta pro PM. Služby budou dodávány v součinnosti se zadavatelem.

**Projekt bude mít 3 části – přípravnou (analytickou), realizační a závěrečnou**, jejichž obsah je uveden dále.

Dodavatel poskytne uvedené služby a zadavatel mu k tomu poskytne potřebou součinností. Ta bude zajištěna kromě přístupu k potřebné dokumentaci tím, že vznikne **realizační tým projektu složený se zástupců obou stran**. V realizačním týmu projektu budou kromě 2 konzultantů uchazeče zastoupeni určenými zaměstnanci ČSÚ – konzultanti pro tvorbu KM a PM – celkem 3 zaměstnanci, dále specialista pro tvorbu procesních map a koordinátor projektu.

Zadavatel předpokládá, že za činnost realizačního týmu z hlediska jejich termínů a obsah výstupů bude odpovídat navržený zástupce dodavatele. Za tím účelem budou probíhat naplánovaná pracovní jednání (obvykle v týdenním cyklu, na základě podrobného harmonogramu zpracovaného dodavatelem), v rámci kterých budou kromě pravidelných projektových porad, studia potřebné dokumentace a analytické činnosti probíhat *řízené rozhovory* s určenými vedoucími pracovníky zadavatele k tvorbě kompetenčního modelu procesního a propojeného modelu.

## 3. Rámcový harmonogram a přehled výstupů

### 1. Etapa – přípravná (T<sup>4</sup> + 9 týdnů)

- 1) **Zpracování podrobného harmonogramu pro realizaci jednotlivých činností při tvorbě KM a PM ČSÚ** se stanovením konkrétních dílčích termínů jednotlivých etap projektu.
- 2) **Výkon dalších souvisejících činností**, a to zejména:
  - a) proškolení členů realizačního týmu v problematice řízení lidských zdrojů a procesního řízení v návaznosti na tvorbu KM a PM pro ČSÚ,
  - b) odborné vedení realizačního týmu a metodická podpora specialistů zadavatele,
  - c) účast na jednáních realizačního týmu.
- 3) **Zpracování číselníku kompetencí a souvisejících číselníků** (např. číselníku systemizovaných míst, číselníku agend atd.) a **standardu technického vybavení pozice** na základě seznámení se s organizační strukturou a zajišťovanými agendami uvedenými v Organizačním řádu ČSÚ a vnitřními předpisy ČSÚ. Kompetence budou rozděleny do skupin (typů) na základě specifických

<sup>4</sup> T = datum nabytí účinnosti smlouvy



podmínek ČSÚ. Datová struktura číselníků musí odpovídat ER modelu pro KM a PM (viz Příloha č. 4 – ER Model, žlutě označené entity modelu);

- 4) **Zpracování číselníku procesů a souvisejících číselníků** (např. číselníku procesních rolí a dalších) na základě provedení analýzy hlavních, řídicích a podpůrných procesů v ČSÚ (s využitím stávající dokumentace procesů v ČSÚ a analýzy klíčových pozic ČSÚ. Datová struktura číselníků musí odpovídat ER modelu pro KM a PM (viz Příloha č. 4 – ER Model, modře označené entity modelu);
- 5) **Vytvoření strukturovaného formuláře pro získávání informací při tvorbě KM.** Formulář musí mít elektronickou podobu a jeho datová struktura musí respektovat ER model pro KM a PM (viz Příloha č. 4). Zadavatel předpokládá, že základním organizačním útvarem, v rámci kterého se budou určovat kompetence jednotlivých systemizovaných míst (pozic), bude „odbor“, dělený na oddělení (viz příloha 3 – Organizační řád (organizační diagram)<sup>5</sup>). Proto strukturovaný formulář pro získávání informací při tvorbě KM musí obsahovat kromě souboru kompetencí vyžadovaných v daném odboru i seznam všech systemizovaných míst zařazených do jednotlivých oddělení, aby jejich vedoucí mohli přiřazovat kompetence na konkrétní systemizovaná místa. Dále, formulář umožní vkládání informace o procesech, které organizační jednotka vykonává a garantuje.
- 6) **Vytvoření strukturovaného formuláře pro získávání informací při tvorbě PM.** Formulář musí mít elektronickou podobu a jeho datová struktura musí respektovat ER model pro KM a PM; Struktura formuláře bude navržena tak, aby při sběru informací k daným procesům bylo možné zaznamenávat data a údaje potřebné pro následné vytvoření procesního modelu. Zadavatel předpokládá, že sběr informací potřebných pro popis jednotlivých procesů bude zajišťován při řízených rozhovorech s garanty procesů.
- 7) **Vytvoření vzorů předvyplněných strukturovaných formulářů**
  - a) **pro KM pro 2 vybrané útvary a**
  - b) **pro PM pro 2 vybrané procesy**Konkrétní útvary a procesy určí zadavatel.
- 8) **Výstupy:**
  - a) Podrobný harmonogram projektu (Ganttův diagram)
  - b) Hierarchický číselník kompetencí včetně souvisejících číselníků a standardu technického vybavení pozice, (viz Příloha č.4 – ER Model, žlutě označené entity modelu)
  - c) Číselník procesů včetně souvisejících číselníků (viz Příloha č. 4 – ER Model, modře označené entity modelu)
  - d) Strukturovaný formulář pro získávání informací při tvorbě KM – (v elektronické a tištěné podobě)
  - e) Strukturovaný formulář pro získávání informací při tvorbě PM – (v elektronické a tištěné podobě)
  - f) Vzory předvyplněných formulářů pro KM (pro 2 organizační útvary)
  - g) Vzory předvyplněných formulářů pro PM (pro 2 vybrané procesy)

<sup>5</sup> Příloha č. 4 – Organizační řád bude poskytnut uchazečům na základě jejich písemného požadavku





h) Vypořádání výstupů připomínek 1. etapy a akceptace výstupů

## 2. etapa – realizační (T+32 týdnů)

9) **Výkon dalších souvisejících činností**, a to zejména:

- a) odborné vedení realizačního týmu a metodická podpora specialistů zadavatele,
- b) účast na jednáních realizačního týmu.

10) **Zpracování technické specifikace předmětu plánované veřejné zakázky na dodávku modulu pro správu kompetenčního modelu ČSÚ, který bude rozšiřovat funkcionalitu personálního informačního systému zadavatele (OKBase)**. Zadání bude respektovat tzv. ER model pro KM a PM (viz Příloha č. 4 – ER model);

11) **Organizační příprava řízených rozhovorů s vedoucími zaměstnanci ČSÚ**, na základě kterých dojde k upřesnění obsahu a verifikaci předvyplněných strukturovaných dotazníků. Řízené rozhovory se budou konat na základě pozvánky, ve kterých budou kromě přiložených předvyplněných formulářů popsány cíle plánovaných řízených rozhovorů:

- a) přiřazení kompetencí organizačnímu útvaru, popřípadě jejich doplnění a jejich odsouhlasení ŘO a VO
- b) určení kompetencí a standardu vybavení jednotlivým systemizovaným místům jejich přímými nadřízenými.
- c) přiřazení procesů organizačním útvarům – určení garantů procesů (s využitím směrnic ČSÚ)
- d) provedení analýz vybraných procesů s příslušnými guaranty analyzovaných procesů
- e) přiřazení zajišťovaných agend, procesů a rolí v nich konkrétním systemizovaným místům (propojování modelů) ve spolupráci s guaranty procesů.

Řízených rozhovorů se kromě ředitelů budou účastnit i vedoucí oddělení daného útvaru, kteří budou odpovědní zejména za přiřazování kompetencí k systemizovaným místům zařazených do jejich útvarů. Zadavatel předpokládá, že se budou konat minimálně 2 kola řízených rozhovorů pro kompetenční model a 2 rozhovory pro procesní model, přičemž rozhovory ke KM a PM se mohou konat ve stejném termínu.

12) **Řízené rozhovory s vedoucími pracovníky ČSÚ a zpracování výstupů řízených rozhovorů** – sběr a následná analýza informací za účelem sestavení seznamu všech požadovaných kompetencí, dále přiřazování požadovaných kompetencí útvarům a následně k systemizovaným místům v daném útvaru. Podobně budou probíhat řízené rozhovory s guaranty vybraných procesů, jejichž výstupy budou informace potřebné k vytvoření procesního modelu.

13) **Vytvoření KM ČSÚ včetně standardu technického vybavení systemizovaného místa**. KM bude obsahovat kompetence každého systemizovaného místa zařazeného do organizační struktury ČSÚ (celkem 1283 systemizovaných míst) ve vazbě na zajišťované agendy a pracovní náplň k tomuto systemizovanému místu. Dále bude KM obsahovat tzv. Standard technického vybavení systemizovaného místa, tj. jakou výpočetní, komunikační techniku a programové vybavení je pro dané systemizované místo potřeba a jaké jsou požadavky na přístupy ke sdíleným složkám.



- 14) **Vytvoření PM ČSÚ** řídicích a podpůrných procesů včetně procesních schémat BPMN2 vybraných procesů včetně související dokumentace, tj. procesní modelování vybraných procesů, viz výše kapitola 1.3. Plánovaný počet procesů zařazených do výsledného PM je 50, které určí zadavatel.
- 15) **Vytvoření propojeného modelu propojujícího KM ČSÚ a PM ČSÚ**
- 16) **Zpracování metodik pro tvorbu KM, PM a propojeného modelu**
- 17) **Připomínkové řízení k výstupům 2. etapy a zpracování připomínek.**
- 18) **Výstupy:**
  - a) Technické specifikace předmětu plánované veřejné zakázky na dodávku modulu pro správu kompetenčního modelu ČSÚ
  - b) Metodika pro tvorbu KM (návrh)
  - c) Metodika pro tvorbu PM (návrh)
  - d) Metodika pro tvorbu propojeného modelu včetně procesního diagramu tvorby modelů v BPMN2 (návrh)
  - e) Kompetenční model včetně standardu technického vybavení systemizovaného místa
  - f) Procesní model
  - g) Propojený model
  - h) Vypořádání připomínek k výstupům 2. etapy

### 3. etapa – závěrečná (T+34 týdnů)

- 19) **Výkon souvisejících činností s ukončením dodávky a akceptací výstupů projektu**
- 20) **Výstupy**
  - a) Finální verze Kompetenčního modelu ČSÚ
  - b) Finální verze Procesního modelu ČSÚ
  - c) Finální verze Propojeného modelu
  - d) Zpráva o realizaci projektu
  - e) Prezentace projektu (pro management úřadu)
  - f) Akceptace výstupů projektu



Evropská unie  
Evropský sociální fond  
Operační program Zaměstnanost



**STRANY 27 AŽ 93 SE NEZVEŘEJŇUJÍ – viz Zákon č. 340/2015 Sb., § 3 odst. 2, písm. b) – „model, vzor“**



**Příloha č. 2**

Smlouvy o tvorbě kompetenčního modelu a procesního modelu a o poskytování dalších služeb

**Tým pracovníků dodavatele**

Jméno a příjmení	Vztah k uchazeči	Role při plnění VZ
xxxxxxxxxxxxxxxxxxxxxx	zaměstnanec	Konzultant pro procesní model Konzultant pro kompetenční model
xxxxxxxxxxxxxxxxxxxxxx	zaměstnanec	Konzultant pro procesní model Konzultant pro kompetenční model



**Příloha č. 3**

Smlouvy o tvorbě kompetenčního modelu a procesního modelu a o poskytování dalších služeb  
**Kontaktní a oprávněné osoby**

Za účelem řádné realizace této smlouvy jmenují smluvní strany kontaktní a oprávněné osoby, a to:

**ČSÚ:**

	<b>jméno</b>	<b>telefon</b>	<b>e-mail</b>
<b>kontaktní osoba ve věcech administrativních</b>	XXXXXXXXXXXXXXXXXXXX	XXXXXXXXXXXXXXXXXXXX	XXXXXXXXXXXXXXXXXXXX
<b>kontaktní osoba ve věcech technických</b>	XXXXXXXXXXXXXXXXXXXX	XXXXXXXXXXXXXXXXXXXX	XXXXXXXXXXXXXXXXXXXX
<b>oprávněná osoba ve věcech akceptace</b>	XXXXXXXXXXXXXXXXXXXX	XXXXXXXXXXXXXXXXXXXX	XXXXXXXXXXXXXXXXXXXX
<b>oprávněná osoba ve věcech smluvních</b>	XXXXXXXXXXXXXXXXXXXX	XXXXXXXXXXXXXXXXXXXX	XXXXXXXXXXXXXXXXXXXX

**M.C.TRITON, spol. s r.o.:**

	<b>jméno</b>	<b>telefon</b>	<b>e-mail</b>
<b>kontaktní osoba ve věcech administrativních <sup>1</sup></b>	XXXXXXXXXXXXXXXXXXXX	XXXXXXXXXXXXXXXXXXXX	XXXXXXXXXXXXXXXXXXXX
<b>kontaktní osoba ve věcech technických <sup>1</sup></b>	XXXXXXXXXXXXXXXXXXXX	XXXXXXXXXXXXXXXXXXXX	XXXXXXXXXXXXXXXXXXXX
<b>oprávněná osoba ve věcech akceptace <sup>1</sup></b>	XXXXXXXXXXXXXXXXXXXX	XXXXXXXXXXXXXXXXXXXX	XXXXXXXXXXXXXXXXXXXX
<b>oprávněná osoba ve věcech smluvních <sup>1</sup></b>	XXXXXXXXXXXXXXXXXXXX	XXXXXXXXXXXXXXXXXXXX	XXXXXXXXXXXXXXXXXXXX



**Příloha č. 4**

Smlouvy o tvorbě kompetenčního modelu a procesního modelu a o poskytování dalších služeb

**Seznam poddodavatelů**

Dodavatel k plnění této veřejné zakázky nebude využívat poddodavatele.